

2022-2023

Schoolondersteuningsprofiel



**SALTOMONTESSORISCHOOL DE
TRINOOM**

Adresgegevens

**Saltomontessorischool de Trinoom
Don Boscostraat 2
5611 KW Eindhoven
Tel: 040 295 0776
E-mail: trinoom.info@salto-eindhoven.nl**

Voorwoord

Binnen een schoolgemeenschap merken we dat er op veel gebieden en diverse plaatsen extra aandacht wordt gevraagd voor leerlingen. Soms gaat het daarbij om leerproblemen, soms om gedragsproblemen terwijl in andere situaties de thuissituatie waarin een kind verkeert een grote rol in de ontwikkeling van een kind speelt. Steeds maar weer stellen we ons de vraag “Hoe ondersteunen we dit kind het best passend?”.

Bij het beantwoorden van deze vraag gaan we op zoek naar mogelijkheden om een kind maar ook de ouders, vooruit te helpen. Voortdurend zoeken we op De Trinoom naar een ingang, naar ruimte voor kansen!

De ondersteuning van groepen en leerlingen vraagt zowel om algemene als meer specifieke aandacht. Begeleiding en ondersteuning die nodig is, wordt op verschillende plaatsen georganiseerd en geboden: binnen de klas, samen met de intern begeleider, met ondersteuning van ouders en/of met ondersteuning van externe deskundigen.

Samen zijn we aan zet; samen gaan we aan de slag: onderwijs verzorgen op een wijze waarbij deze recht doet aan individuele groepen en leerlingen.

Team Salto montessorischool De Trinoom

Inleiding

Vanaf 1 augustus 2014 hebben we in het onderwijs te maken met de wet ‘**passend onderwijs**’. Dit betekent dat schoolbesturen de verantwoordelijkheid hebben voor om voor elke leerling een passende onderwijsplek te bieden. Als ouders hun kind op een school aanmelden heeft de school de taak om een passende onderwijsplek te bieden. Dit kan natuurlijk op de eigen school of als de leerling daar beter op zijn plaats is, op een andere school in het reguliere onderwijs of het (voorgezet) speciaal onderwijs.

Om bovenstaande te kunnen waarmaken werken reguliere scholen en scholen voor (voortgezet) speciaal onderwijs samen in een samenwerkingsverband. De Trinoom is aangesloten bij het samenwerkingsverband Eindhoven. Een samenwerkingsverband maakt een ondersteuningsprofiel. In dit profiel leggen zij vast welke basisondersteuning alle scholen binnen het samenwerkingsverband bieden. Daarnaast wordt vastgelegd hoe de extra ondersteuning is georganiseerd en hoe de financiële middelen worden ingezet. ([De titel \(po-eindhoven.nl\)](http://De%20titel%20(po-eindhoven.nl)))

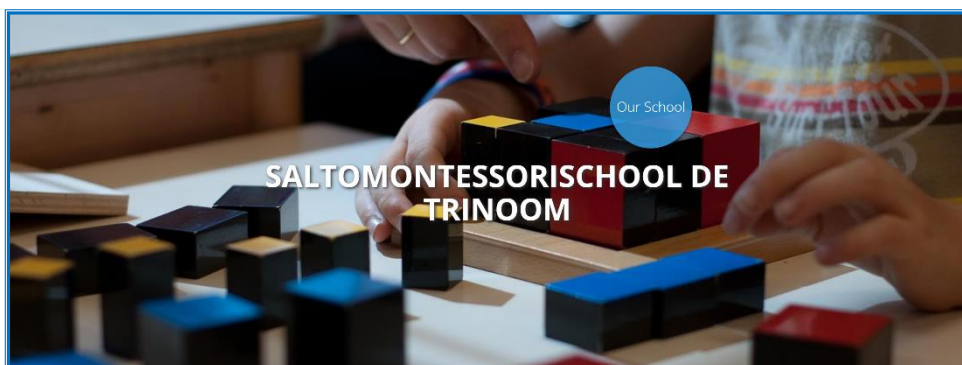
Om vervolgens aan te geven welke ondersteuning een school kan bieden, stellen scholen, in aansluiting op het ondersteuningsplan van SWV Passend Onderwijs Eindhoven, een eigen schoolondersteuningsprofiel op.

In ons ondersteuningsprofiel beschrijven we hoe ons onderwijs is ingericht om alle leerlingen te laten komen tot een maximale ontwikkeling. Aanvullend daarop beschrijven we op welke manier we leerlingen begeleiden met een specifieke onderwijsbehoefte.

Met dit profiel geven we mede inzicht in de ondersteuningsstructuur van onze school. Op basis van deze informatie kunnen ouders zich een beeld van de school vormen en bepalen of deze in kan spelen op de onderwijsbehoefte van hun kind. Daarnaast kan op basis van het profiel gekeken en uitgelegd worden waarom de school wel of niet het best passend is voor een kind.

Het profiel zal vrijwel nooit direct en eenduidig een antwoord bieden op die ene vraag: ieder kind en iedere situatie is uniek. Toch zal ons profiel helpen om een beargumenteerde afweging te kunnen maken.

Dit schoolondersteuningsprofiel is opgesteld door de school onder verantwoordelijkheid van de directeur. Vervolgens is het ter advies voorgelegd aan de MR van de school. Tenminste eens per vier jaar wordt het schoolondersteuningsprofiel vastgesteld.



1. Onderwijsvisie

De Trinoom is een Montessorischool waarin **'leer het mij zelf doen'** centraal staat.

Wij geven kinderen de ruimte zodat zij grip krijgen op hun leer- en ontwikkelproces. We begeleiden hen in een eigentijdse voorbereide omgeving waarbinnen kinderen zelf actief de wereld ontdekken. We leggen de nadruk op:

- vertrouwen & zelfvertrouwen,
- zelfstandigheid & samenwerken,
- kritisch denken & ontwikkeling van creativiteit,
- het verwerven van kennis & het ontwikkelen van sociale vaardigheden. Vrijheid in verbondenheid.

Door het kind naar een nieuwe wereld

Salto montessorischool de Trinoom wil kinderen de ruimte bieden grip te krijgen op hun eigen leerproces door hen te begeleiden in een omgeving waarin ze zelf actief de wereld ontdekken, passend bij de 21st century skills. Kinderen werken samen, zitten aan tafels die in groepen gesitueerd zijn en de nadruk ligt op (zelf)vertrouwen, zelfstandigheid, samenwerken, kritisch denken, de ontwikkeling van creativiteit en het verwerven van sociale vaardigheden.

Onderwijs moet ertoe doen, waardevol, zinvol, betekenisvol en samenhangend zijn. We willen dat we in verbinding staan met elkaar. In wezen willen we allemaal hetzelfde: goed onderwijs, voor iedereen. Onze missie is dan ook dat we het samen doen: ouders, leerlingen, leerkrachten en directeur. Kinderen en ook leerkrachten de kans geven zich te ontwikkelen, in hun kracht te staan en te ontdekken wie ze zelf zijn en willen zijn. Het lijkt zo simpel.

Gewoon goed onderwijs verzorgen. Dát is de missie van de Trinoom.



2. Schoolorganisatie

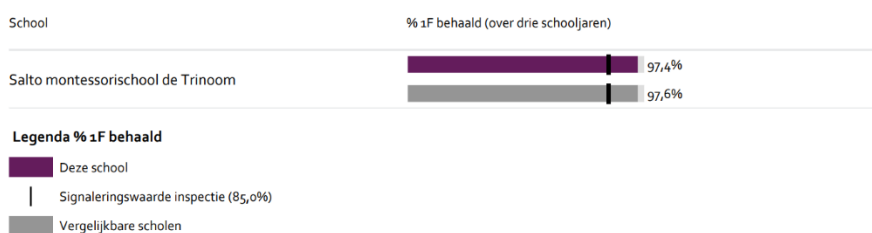
Indeling en groepsbezetting

Maria Montessori vond dat de leeftijd samenstelling binnen een klas zoveel mogelijk een afspiegeling moest zijn van die van de buitenwereld. Dus zoals kinderen deze op straat en binnen het gezin ervaren. Daarom wordt in het Montessorionderwijs met heterogene groepen gewerkt waarin kinderen kunnen werken en spelen naast hun leeftijdgenootjes met jongere en oudere kinderen. Onze school werkt in bouwen. De onderbouw met de groepen 1 en 2, de middenbouw met de groepen 3 en 4, de tussenbouw met de groepen 5 en 6 en de bovenbouw met de groepen 7 en 8.

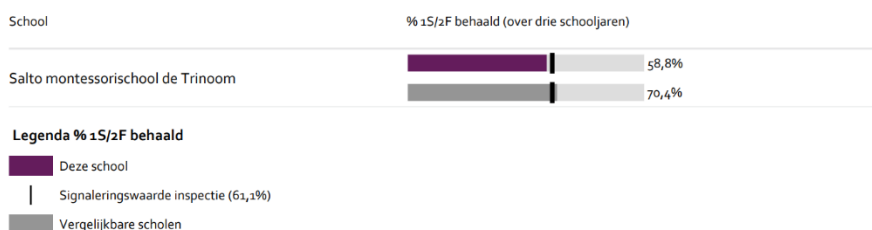
Kengetallen

• Fundamentele en streefniveau

Welk percentage leerlingen behaalt het fundamentele niveau in 2021-2022?



Welk percentage leerlingen behaalt het streefniveau in 2021-2022?



• Doorstroomgegevens vervolgonderwijs

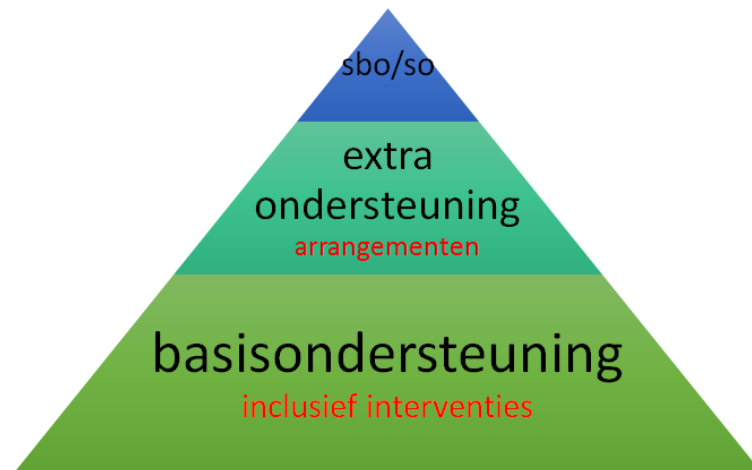
Welke schooladviezen heeft de school aan de leerlingen gegeven in 2020-2021?

Schooladvies	Percentage leerlingen
vmbo-b / vmbo-k	2,7%
vmbo-k	5,3%
vmbo-k / vmbo-(g)t	2,7%
vmbo-(g)t	5,3%
vmbo-(g)t / havo	14,7%
havo	14,7%
havo / vwo	20,0%
vwo	34,7%

3. Het ondersteuningsprofiel

Basisondersteuning SWV Eindhoven

De basisondersteuning omvat de afspraken over wat van de scholen binnen een bepaald SWV verwacht mag worden qua aanbod voor en antwoord op ondersteuningsvragen van leerlingen. Binnen het samenwerkingsverband Eindhoven Kempenkind kennen we **ten minste drie lagen** van ondersteuning in de interventiepiramide.



Basisondersteuning is de ondersteuning die binnen het reguliere onderwijsproces van elke school wordt geboden, plus de bijbehorende preventieve en licht curatieve ondersteuning. De mogelijkheden kunnen per school verschillen en worden beschreven in het schoolondersteuningsprofiel. De afspraken over basisondersteuning zijn bestemd voor:

- Ouders, als uitgangspunt voor het SOP waarin de ondersteuningsmogelijkheden van scholen voor hun kind duidelijk wordt;
- Scholen onderling, om inzicht te krijgen in de mate waarin scholen zich verhouden tot de hoogte van de basisondersteuning en gebruik kunnen maken van elkaars expertise.

Basisondersteuning op De Trinoom

Alle scholen in het gebied van het samenwerkingsverband Eindhoven PO kennen een zelfde standaard voor de basisondersteuning. Elke school kan tot op bepaald niveau verschillen tussen kinderen begeleiden in het onderwijs op de school. Daarbij spelen opbrengstgericht en handelingsgericht werken en differentiëren een belangrijke rol. Er wordt uitgegaan van de mogelijkheden van het kind, van de talenten die het kind heeft. Op bestuursniveau zijn er binnen Salto afspraken gemaakt wat er op elke school binnen Salto ten minste wordt aangeboden en/of aanwezig is.

[2019-10_20190403_Format_basisondersteuning_SALTO_zonder_begeleidende_tekst.pdf \(windows.net\)](#)

Preventieve en lichte curatieve interventies

De Trinoom biedt regulier basisonderwijs aan kinderen van 4 tot en met 13 jaar vanuit de Montessori visie en -werkwijze:

- We bieden alle kinderen het basisondersteuningsniveau het zgn. groene ondersteuningsniveau. Indien kinderen meer ondersteuning nodig hebben, bieden we dat planmatig aan binnen het gele ondersteuningsniveau en het rode ondersteuningsniveau.
- De Trinoom is onderdeel van SPILcentrum Don Bosco met VVE aanbod en een Play & Meetgroep voor expatgezinnen
- Didactisch Coachen: (hoge) verwachtingen concreet maken met behulp van leerbevorderende feedback, verdiepende vragen en aanwijzingen.
- Vakdocenten sport/bewegen en muziek.
- Leerlingen denken actief mee middels een leerlingenraad en verschillende leerling commissies.

Als we als school kunnen voldoen aan de onderwijsbehoeftes van het kind wordt hij of zij aangenomen: 'uitsluiten doen we niet, alle kinderen insluiten kunnen we niet'.

De school biedt de volgende extra ondersteuning:

- Inzet beeldcoachen en coachen van de leerkracht door IB en/of SALTO Expertisedienst
- Begeleiding op maat binnen het gele ondersteuningsniveau en het rode ondersteuningsniveau door inzet van onderwijsassistenten
- NT2 aanbod; onderwijs assistent in de onderbouw, ondersteuning door gespecialiseerde leerkracht van middenbouw tot bovenbouw.
- De Vreedzame School wordt preventief ingezet.
- Voor meer intensieve sociaal-emotionele gedragsondersteuning maakt school gebruik van schoolmaatschappelijk werk.

De school richt zich op het verhogen van de basisondersteuning ten aanzien van:

- NT2 en hoog/meer begaafdheid. Vanuit het Montessoriconcept en in samenwerking met de Kempel & Brainport Eindhoven worden de mogelijkheden doorlopend onderzocht en verder ontwikkeld.
- Uitbreiden van een passend NT2 aanbod van de onderbouw tot de bovenbouw.
- Kennis over meer- en hoogbegaafdheid en het planmatig werken aan het ontwikkelen van executieve functies (leren leren) bij het team vergroten en verankeren. Hiermee starten we in tussenbouw en bovenbouw waarna we uitbreiden naar de middenbouw en onderbouw.

Toekomstig aanbod aan extra ondersteuning

Binnen de Trinoom zijn we ons als team verder aan het professionaliseren om ons NT-2 aanbod te verbeteren middels een doorgaande lijn van de onderbouw tot en met de bovenbouw.

De ligging van de school in de binnenstad van Eindhoven, het centrum van de Brainportregio met haar kenniswerkers en expats maakt dit een actueel thema. Daarnaast blijven we ook voortdurend het aanbod voor meer -en hoogbegaafdheid verder ontwikkelen.

Gediplomeerde specialisten op school

Taal en rekenen

- Intern begeleider
- Rekenspecialist
- Specialist meer- en hoogbegaafdheid
- Taalspecialist

Specialisten werken nauw samen met hun werkgroepen, directie en intern begeleiders. Op deze wijze zijn wij voortdurend in ontwikkeling en werken we aan het aanbod en de kwaliteit van ons Montessori onderwijs.

Sociaal emotioneel

- Intern begeleider
- Specialist Vreedzame school, Vreedzaam in Verbondenheid (ViV)
- School Maatschappelijk Werkende (SMW)

De specialist ViV begeleidt met de werkgroep de preventieve- schoolbrede aanpak voor sociaal emotionele ontwikkeling vanuit de Vreedzame school. Ook is zij het aanspreekpunt met betrekking tot het beleid tegen pesten. Zij begeleidt leraren om indien nodig in hun klas de preventie O.P.A. aanpak in te zetten bij eerste signalen van pesten.

Gedrag, werkhouding en taakaanpak

- Specialist meer- en hoogbegaafdheid

De specialist meer- en hoogbegaafdheid werkt nauw samen met haar werkgroep, reken- en taalspecialist en de IB-ers om ons aanbod te versterken voor kinderen die meer uitdaging nodig hebben. Tevens draagt zijn bij aan schoolbrede ontwikkeling van het aanbod voor versterking van de executieve vaardigheden.

Motorische en lichamelijke ontwikkeling

- Vakleerkracht bewegingsonderwijs

Jaarlijks neemt de vakleerkracht bewegingsonderwijs de MQ-scan af waardoor hij inzicht heeft in de motorische vaardigheden van de kinderen en daar zijn aanbod vervolgens op kan afstemmen.



4. Planmatige werken

In het kader van de basisondersteuning wordt onder planmatig werken verstaan dat we ons onderwijs moeten afstemmen op de onderwijsbehoeften van de leerlingen, dat er doelgericht gewerkt wordt en dat het aanbod wordt geëvalueerd. Processen worden doorlopen volgens vaststaande en steeds terugkerende stappen. Op basis van deze cyclus kijken we steeds kritisch naar ons aanbod en nemen we besluiten. Door inzet van een HGW cyclus (handelings gericht werken) worden de ontwikkelingen op groeps-en op individueel niveau gevolgd en geborgd.

Ankermodel en GIB (groep in beeld)

Op De Trinoom werken we vanuit het Ankermodel aan het handelingsgericht werken tijdens de groep in beeld gesprekken (GIB):

- *GIB 1 : start schooljaar*
- *GIB 2: Midden schooljaar*

Handelingsgericht werken zorgt ervoor dat de onderwijsbehoeften van de kinderen centraal staan en dat er goed afgestemd wordt met het kind en de ouders. Onderwijsbehoeften en interventies worden vastgelegd tijdens Groep in beeld (GIB) en Kind in beeld (KIB).

Cyclisch werken aan de kwaliteit van onderwijs met al het ankerplan als structuur zorgt ervoor dat de onderwijsbehoeften van de kinderen centraal staan en dat er goed wordt afgestemd met alle professionals betrokken bij het kind; ouders, leerkracht, kind en internbegeleider en waar nodig externen.

Tijdens een GIB doorlopen we vanuit het Ankermodel verschillende fases:

- *waarnemen*
- *begrijpen*
- *plannen*
- *realiseren*

Ankermodel en KIB (Kind in beeld)

Naast Groep in beeld gesprekken voeren we ook twee keer per jaar kind in beeld gesprekken (KIB) waar de kinderen besproken worden die aanvullende onderwijsbehoeften hebben.

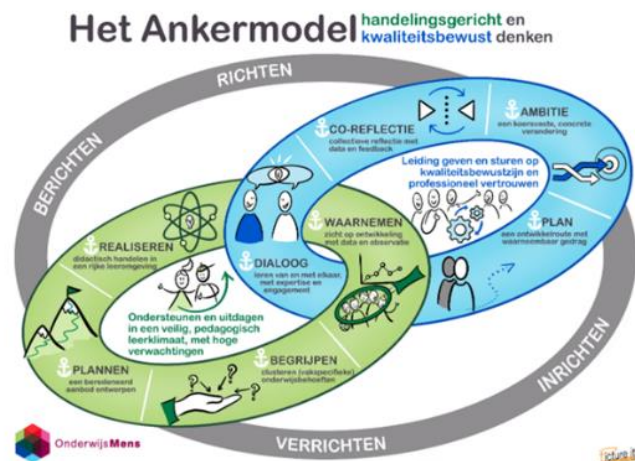
KIB 1: Oktober/ november

KIB 2: Midden schooljaar

Ankermodel en de rol van de leerkracht

Leerkrachten gebruiken hun dagelijkse observaties (didactisch handelen volgens het Montessori lusmodel), kind gesprekken, toets resultaten en uitkomsten van vragenlijsten om te monitoren of doelen worden bereikt. Op basis van deze evaluaties stemmen zij het onderwijsaanbod en de voorbereide omgeving af op de behoeften van het kind voor de komende periode. Dit is de korte cyclus binnen het Handelings Gericht Werken (HGW).

Intern begeleiders zijn hierin partners om mede zicht te houden op de ontwikkeling op zowel leerling-, groeps- als schoolniveau door middel van analyse van de opbrengsten na de Cito toetsen en evaluaties. Dit is de lange cyclus binnen het HGW en wordt ook vormgegeven in de jaarlijkse HGW cyclus van de school.



Daarnaast houdt de directie samen met de specialisten zicht op de basiskwaliteit zoals bedoeld in het onderzoekskader 2021 van de Inspectie van het Onderwijs. Hiertoe voeren we per schooljaar 22- 23 zelfevaluaties uit op de kwaliteitsgebieden en standaarden PO schoolniveau. De Nederlandse Montessori Vereniging (NVM) voert periodieke audits uit om de Montessori kwaliteit van haar scholen te stimuleren waarborgen.

5. Ambities schooljaar 2022-2023

Onderstaande ambities uit het schoolplan 21-25 staan centraal in schooljaar 22-23:

- We werken vanuit gespreid leiderschap aan de koers en onderwijskwaliteit binnen de Trinoom. De specialisten dragen zorg voor de verwezenlijking van de gestelde doelen in de ambitiekaarten.
- We realiseren een doorgaande rekenleerlijn met de nieuwe methode "Getal en Ruimte Junior" waarbij we betekenisvol verbinding maken met de Montessori rekenmaterialen. Rekenplezier en goede opbrengsten staan centraal.
- We werken aan kwalitatief goed aanvankelijk leesonderwijs door het implementeren van de methode "Actief Leren Lezen" volgens de methodiek "List Lezen". Vanuit deze basis sluit de onderbouw aan w.b. voorbereidend lezen en de tussen- en bovenbouw met het voortgezet leesonderwijs. Ook op dit vakgebied werken we aan leesplezier en goede opbrengsten.
- We bouwen verder aan doorgaande leerlijnen op de vakoverstijgende leergebieden zoals, Kosmische opvoeding en onderwijs, Cultuur, Wetenschap & Techniek en ICT. Bij deze leergebieden zullen we vanuit de Montessori visie zoveel mogelijk betekenisvolle verbinding maken. Het Aspirant Brainport traject zal hierbij ondersteunend en verbindend zijn.
- Met de methode van "De Vreedzame school" werken we aan de sociaal- emotionele ontwikkeling van onze kinderen. We doen dit vanuit ons Montessoriaans gedachtengoed en we noemen dit dan ook "Vreedzaam in Verbondenheid". Binnen deze doorgaande lijn implementeren we ook de doelen op het gebied van burgerschapsvorming.
- We werken schoolbreed aan een leerlijn voor leren leren (de executieve functies) die past bij onze Montessori visie "leer het mij zelf te doen.
- Het NT2 aanbod bestaat uit ondersteuning in de eigen klas door de eigen leerkracht en extra ondersteuning van groepjes kinderen in de onderbouw door een onderwijs assistent. We breiden de NT2 ondersteuning in de midden-, tussen- en bovenbouw uit door het verder scholen van een gespecialiseerde leerkracht. De expertise van groepsleerkrachten wordt tegelijkertijd vergroot middels scholing.