

# Basisschool Het Speleon Schoolgids 2022-2023



**Spelen**  
**Leren**  
**Ontdekken**

Woord vooraf

Beste ouder(s)/verzorger(s),

Dit is de schoolgids van Het Speleon. De plek voor kinderen om te SPElen, LEren en ONtdekken!

Samen met Kanteel Kinderopvang vormen we Kindcentrum Het Speleon. De samenwerking wordt in het schooljaar 2022-2023 verder vormgegeven. Deze schoolgids is voor basisschool Het Speleon. Een gezamenlijke schoolgids voor het hele kindcentrum is in ontwikkeling. In deze schoolgids staat Het Speleon nog voor basisschool Het Speleon.

Basisschool Het Speleon is onderdeel van Ontmoetingsplein MuzeRijk. Via [www.muzerijk.nl](http://www.muzerijk.nl) is veel meer informatie te vinden over het gebouw waarin we werken en spelen.

Ouders die belangstelling hebben voor Het Speleon zijn van harte welkom een afspraak te maken voor een rondleiding en een oriënterend gesprek. U kunt zich gedurende het gehele schooljaar inschrijven.

Deze schoolgids is tot stand gekomen met instemming van de KindcentrumRaad (KR) van Het Speleon. Als u vragen of suggesties ter verbetering heeft dan horen wij dat graag.

De schoolgids is te lezen op onze website [www.hetspeleon.nl](http://www.hetspeleon.nl). Meer actuele informatie treft u aan op onze website [www.hetspeleon.nl](http://www.hetspeleon.nl) en onze schoolapp.

Namens het team en de KindcentrumRaad van basisschool Het Speleon

Dimphy Rovers, Irma van Delst, en Luc Schouten  
MT Het Speleon  
September 2022



## Inhoudsopgave

Algemene informatie	4
Missie en visie	8
Ons onderwijs	11
Zorg voor leerlingen	17
Ouderparticipatie	23
Ons team	27

Praktische informatie is te vinden in de  
"Bijlage A t/m Z" bij deze schoolgids.



## Algemene informatie

### Wie wij zijn

Basisschool Het Speleon is een school met een rijke onderwijstraditie in het hart van de Udense Bitswijk. We zijn een gezellige wijkschool met ongeveer 175 leerlingen.

Samen met Kanteel Kinderopvang vormen we Kindcentrum Het Speleon. Samen zorgen we een doorgaande ontwikkeling in opvang en onderwijs voor kinderen van 0 tot 13 jaar.

Het Speleon is onderdeel van Ontmoetingsplein MuzeRijk. Een verbindende plek waar sport, zorg, gezondheid, wonen, onderwijs en opvang samenkomen en er altijd wat valt te beleven. Info MuzeRijk [muzerijk.nl](http://muzerijk.nl)

Onderwijs en opvang in Ontmoetingsplein MuzeRijk wordt verzorgd door basisschool Het Speleon, basisschool Bedir, Kanteel Kinderopvang en specialistische kinderopvang van UniK. Zij vormen samen de Kindfucties in MuzeRijk. Door deze samenwerking ontstaat een uitdagende speelleeromgeving voor ieder kind. Opvang, voorschoolse educatie en basisonderwijs werken nauw samen aan een doorgaande, afgestemde ontwikkelingslijn waardoor kinderen zich volledig kunnen ontwikkelen in een open, veilige en vertrouwde omgeving.

Elk kind is uniek; we dragen bij aan de ontwikkeling van alle kinderen en sluiten zoveel als mogelijk aan bij de mogelijkheden van ieder kind waarbij zelfstandigheid en eigen verantwoordelijkheid van alle kinderen gestimuleerd wordt.

INFO Kanteel: [Speleon kinderopvang : Kanteel](#)

### Kiem Onderwijs en Opvang

Het Speleon is een katholieke basisschool waar kinderen van alle levensovertuigingen welkom zijn. De school wordt samen met andere basisscholen in Uden, Volkel en Odiliapeel bestuurd door de Stichting KIEM. Voor de stichting is een bestuurder werkzaam. Dit is mw. Joke Tillemans. Zij is te bereiken onder nummer 0413-332396.

Onze stichting beschikt over de website [www.kiemuden.nl](http://www.kiemuden.nl). Hier leest u meer over de missie, de visie en de organisatie.

Info Kiem: [Kiem > Home \(kiemuden.nl\)](#)

Koersplan van Kiem: [Filmpje Kiemkoers 2022](#)



### Directie en managementteam

De directie van Het Speleon wordt formeel gevormd door Luc Schouten. Op Het Speleon wordt gewerkt met twee unitcoördinatoren. Dit zijn Dimphy Rovers (groepen 1 t/m 3), en Irma van Delst (groepen 4 t/m 8). Zij vormen samen met de directeur het managementteam. Bij dit overleg sluit Ingrid de Krieger als locatiemanager van Kanteel Kinderopvang ook aan. Dimphy Rovers is als intern begeleider ook verantwoordelijk voor de extra ondersteuning aan de kinderen op Het Speleon.

### Adresgegevens:

Naam	Kindcentrum Het Speleon
Adres	Klarinetstraat 4 5402 BE Uden
Telefoonnummer	0413-332337
E-mail adres	<a href="mailto:hetspeleon@kiemuden.nl">hetspeleon@kiemuden.nl</a>
Website	<a href="http://www.hetspeleon.nl">www.hetspeleon.nl</a>

### Ons gebouw

Op de begane grond ligt de onderbouwunit, met een eigen unitkantoor. Vlakbij ligt de aula en het speellokaal, welke ook door de andere kindfuncties wordt gebruikt. Op de eerste verdieping vindt u groep 4 tot en met 8 (bovenbouwunit). Iedere unit met zijn eigen samenwerkruimte op het eigen speelleerplein en een eigen kantoor en berging. De kinderen voelen zich vertrouwd in hun eigen deel van het gebouw. Iedere klas heeft zijn eigen kenmerkende kleur

Voorin het gebouw is een ontmoetingsruimte, die als 'huiskamer' voor de wijk dienst doet. Hier worden wijkactiviteiten georganiseerd en vinden verenigingen onderdak. Dichterbij verzorgt hier met haar cliënten dagbesteding door de horeca te runnen. Zij doen dit samen met de vrijwilligers van volleybalvereniging Saturnus en de vele vrijwilligers van Stichting MuzeRijk. Op deze manier ontstaat er voor ons als school een rijke maatschappelijke omgeving, die passend is bij onze visie. Voor de verdere visie uitwerking verwijzen we u naar [www.muzerijk.nl](http://www.muzerijk.nl)

Maar ook is er samenwerking met de sport. We maken gebruik van de twee gymzalen en het beachvolleybalveld buiten. Verder is er een gezondheidscentrum met twaalf verschillende ondersteunde diensten zoals fysiotherapie, kindtherapie en logopedie, waar een krachtige samenwerking mee is gerealiseerd. In de derde bouwlaag wonen dementerende ouderen van BrabantZorg, waar ook mee wordt samengewerkt.



## De leerlingen

We starten dit jaar met 7 groepen op onze school. De gemiddelde groepsgrootte ligt rond de 25 op 1 oktober 2022. Dit aantal verandert in de loop van het schooljaar door nieuwe kinderen in groep 1/2 of door kinderen die gaan verhuizen. We hanteren geen wachtlijst.

## Kennismaken en aanmelding

U bent gedurende het hele jaar welkom om een afspraak te maken voor een kennismaking. Om een goed beeld te krijgen van Het Speleon, nodigen we u graag uit een afspraak te maken. Tijdens een persoonlijk gesprek kunnen we kennis maken en kunt u al uw vragen stellen. Aansluitend laten we de school graag in bedrijf zien. Op die manier kunt u een gevoel krijgen bij onze school.

Omdat wederzijds vertrouwen de basis is voor een goede samenwerking, is het raadzaam om het gevoel een belangrijke plek te geven in de keuze voor een school.

Een afspraak maken kan het hele jaar. Neem contact op met de directeur van de school, 0413-332337 of mail: [hetspeleon@kiemuden.nl](mailto:hetspeleon@kiemuden.nl)

Wanneer uw kind is ingeschreven ontvangt u van ons een bevestiging en wordt u tijdig uitgenodigd voor een gesprek om de start van uw kind op onze school met de leerkracht te bespreken. Om goed beleid te kunnen maken op het aantal groepen en het aantal leerkrachten is het voor ons fijn om nieuwe aanmeldingen voor het volgende schooljaar voor 1 april te ontvangen.

Een kind moet vier jaar zijn om te kunnen worden toegelaten op de basisschool. Dus op of na hun vierde verjaardag mogen kinderen naar school. Als een kind drie jaar en tien maanden oud is, mag het in overleg met de ouders en de leerkracht van groep 1, vijf dagen naar school komen om kennis te maken. Deze dagen hoeven niet aaneengesloten te zijn.

In de maanden juni, juli augustus en december gebeurt er veel op school. De ervaring leert dat het voor nieuwe kinderen in die periode niet prettig is om kennis te komen maken. We adviseren dat deze kinderen starten in het nieuwe schooljaar (jarig in juni, juli en augustus) of na de kerstvakantie (jarig in december) Er is hierover natuurlijk altijd overleg met ouders.

Als kinderen vanuit de kinderopvang van Het Speleon (Kanteel) komen is er een warme overdracht. Dat is een gesprek met de ouders, pedagogisch medewerker van de opvang en de leerkracht van groep 1. De kinderen van de opvang in ons gebouw hebben al volop kennis gemaakt met de onderbouw van de basisschool. De warme overdracht maakt dat de overgang naar de basisschool nog soepeler verloopt.



## Informatiebijeenkomst

Jaarlijks wordt er in het voorjaar een informatiebijeenkomst speciaal voor nieuwe ouders gehouden over de school. De data worden gepubliceerd op onze website en in de regionale media en op posters in de wijk.



## Missie en visie

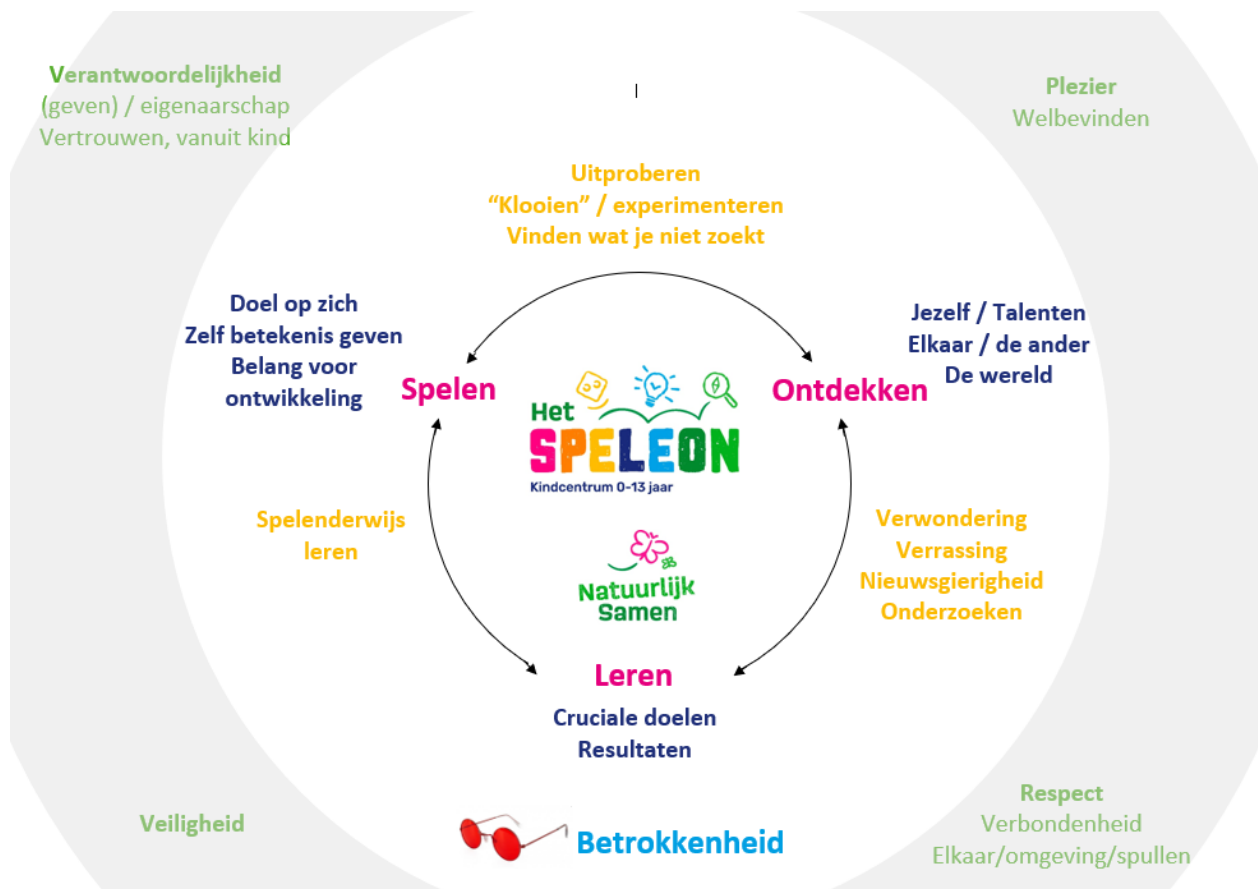
### Onze missie en visie

Op onze school word je van SPelen groot, LEer je wie je bent en wat je kunt en ONtdekken we samen je talenten.

Wij geloven dat kinderen het beste leren en ontwikkelen als ze gemotiveerd zijn, plezier hebben en ze het zelf doen en zelf kunnen. Wij leren de kinderen zelf te leren, samen te leren en van anderen te leren.

We zorgen voor een veilige en uitdagende omgeving waarbinnen leerlingen SPElen, LEren en ONtdekken. We dagen leerlingen uit, stimuleren leerlingen om eigen keuzes te maken en initiatief te nemen.

Het Speleon is een school binnen Ontmoetingsplein Muzerijk. Dat zien we als een kans om nog meer en beter samen te werken met ouders, de buurt en met partners binnen Muzerijk.





## Onze waarden

Op Basisschool Het Speleon werken we met alle mensen vanuit een aantal centrale waarden, die we met elkaar belangrijk vinden. Vanuit deze waarden geven wij ons werk vorm en verwachten wij ook dat anderen hun werk vormgeven. Hierin herkennen we onze gezamenlijk basis voor succes en geven we kinderen deze waarden mee om zich zo goed mogelijk te ontwikkelen.

### Plezier

Plezier is een basiswaarde van ontwikkeling. Plezier hebben vertegenwoordigt een goed welbevinden. Het toont dat je geniet van de zaken waar je mee bezig bent. Dit is een belangrijke basis voor optimale ontwikkelkansen.



### Verantwoordelijkheid

Kinderen kunnen heel veel zelf. Vanuit vertrouwen geven we kinderen zo veel mogelijk ruimte om hun verantwoordelijkheid te ontdekken. Het gaat om verantwoordelijkheid voor jezelf en anderen, het gebouw en de materialen en de mensen en wereld om je heen.



Verantwoordelijkheid en vrijheid horen voor ons bij elkaar.

“Kinderen krijgen de vrijheid” betekent voor ons dat ieder mens verantwoordelijk is voor zijn eigen handelen. Vanuit je eigen keuzevrijheid binnen bestaande kaders, word je aangesproken op de manier waarop je je uit in woord, gebaar of gedrag. Je bent je bewust van je taken of plichten en voert deze naar behoren uit.

### Veiligheid

Veiligheid is een basisbehoefte van kinderen. Dit is voor kinderen belangrijk, bijvoorbeeld om zich te kunnen hechten aan individuen of zich gehecht te voelen in een groep. Veiligheid wordt vertaald naar je zelfverzekerd voelen, maar ook je geborgen voelen in de ruimte van het schoolgebouw.



### Respect

Respect begint bij verbondenheid. Vanuit de verbinding met elkaar en de omgeving ontstaat begrip en respect.

Kinderen krijgen de verantwoordelijkheid te zorgen voor ons gebouw en de materialen die we gebruiken. Door samenwerking binnen en buiten de school ontstaat respect voor elkaar en de wereld.



## Omgaan met elkaar – Positief gedrag stimuleren

In onze school wordt planmatig gewerkt aan gedrag. In de schooljaren 2012 tot en met 2015 hebben we Positief Gedrag Stimuleren ingevoerd (kortweg PGS) om het gedrag van kinderen op een positieve manier te reguleren. Daarnaast hebben we heldere afspraken gemaakt over hoe we omgaan met probleemgedrag. Hierdoor beogen we een gelijke aanpak in de gehele school.

Positief Gedrag Stimuleren is voortgekomen uit een Amerikaans model van School Wide Positive Behaviour

Support. Wij hebben het voor basisschool Het Speleon in de kern geheel ingevoerd, maar in typisch Amerikaanse essenties 'vernederlandst'. Zo worden de scores van kinderen niet individueel bijgehouden, maar worden de beloningen als groep verzameld.

Positief Gedrag Stimuleren gaat uit van de kerngedachte dat kinderen het goed willen doen. Door nadruk te leggen op positief gedrag worden kinderen gestimuleerd het goed te doen. Daarnaast wordt de aandacht voor negatief gedrag geminimaliseerd en krijgen kinderen altijd eerst de kans om zichzelf te herstellen.. We hanteren hierbij het 4 : 1 principe. De verhouding tussen positieve bekrachtiging van gewenst gedrag en het corrigeren van ongewenst gedrag is 4 : 1.

Bij Positief Gedrag Stimuleren gaan we uit van de vier kernwaarden van onze school: plezier, verantwoordelijkheid, veiligheid en respect. (zie verder missie en visie van de school).

Verder hebben we bij deze waarden gedragsverwachtingen geformuleerd voor de verschillende ruimten in de school. Ook in de klas worden gedragsverwachtingen in overleg met de kinderen steeds centraal gezet.

Er is een Leerteam PGS en gedrag. Zij overleggen structureel over de voortgang van PGS, zetten metingen uit om het gedrag van kinderen te meten en coachen leerkrachten in het werken met de uitgangspunten van PGS.

De hele ontwikkeling hebben we samengevat in een eigen logo voor PGS.



## Ons onderwijs

Het Speleon biedt een breed onderwijsaanbod, gebaseerd op de kerndoelen. We hebben hoge verwachtingen van kinderen. In de groepen 1 t/m 6 werken we met convergente differentiatie. Er is een minimumdoel voor de groep als geheel. De leerkracht differentieert in drie niveaus en streeft voor alle kinderen naar het IS niveau. Aan het einde van groep 6 bekijken we per leerling op welk niveau we verwachten dat hij/zij aan het einde van groep 8 gaat uitstromen.

In de groepen 7 en 8 werken we met divergente differentiatie. We sluiten zoveel mogelijk aan bij de individuele behoefte van kinderen. Er wordt gewerkt met de referentieniveaus van taal en rekenen. De leerkracht zorgt dat het aanbod aansluit bij het uitstroomniveau van de kinderen.

De leerlingen groeien op in een samenleving waar verschillende cultuurgroepen naast elkaar leven. In ons onderwijs bevorderen wij daarom burgerschap, integratie en sociale interactie. Wij laten kinderen kennismaken met verschillende achtergronden en culturen.

### Methodes

We werken met de volgende methodes:

- Wereld in Getallen 5 (rekenen)
- Staal Spelling
- Lijn 3
- Klinkers (schrijven)
- Jeelo

### Jeelo

In het schooljaar 2021-2022 zijn we in alle groepen (1 t/m 8) gestart met Jeelo. Met deze aanpak bieden we alle onderdelen van wereldoriëntatie geïntegreerd aan. Jeelo heeft 12 projecten voor groep 1 tot en met 8 over maatschappelijk relevante onderwerpen. Alle groepen zijn tegelijk met hetzelfde project bezig. Peuters en kinderopvang kunnen meedoen.

Jeelo kiest heel bewust voor projectmatig werken. De projectmatige opzet van Jeelo is afgeleid van Project Based Learning (PBL). Leerlingen werken in kleine groepjes aan een projectresultaat op school en in hun omgeving. Dit projectresultaat moet voldoen aan eisen van de opdrachtgever of eisen die zij zelf stellen. Leerlingen onderzoeken en ontwerpen om te komen tot een projectresultaat dat aan alle eisen voldoet. Samen presenteren zij het resultaat, reflecteren en komen eventueel tot verbeteringen. Zo komen de 21ste-eeuwse vaardigheden allemaal aan bod en komen de 12 maatschappelijk relevante onderwerpen het beste tot hun recht



### De 3 pijlers van elk project



Deze nieuwe methode sluit aan bij onze visie om wereldoriëntatie thematisch, integraal en in relatie met de praktijk aan te bieden. Op Het Speleon streven we ernaar onderwijs en praktijk te verbinden en de werkelijkheid en leefwereld van kinderen mee te nemen in het onderwijsaanbod. We willen dat kinderen ervaring opdoen in verschillende situaties met thema's en opdrachten die een beroep doen op hun creativiteit en verbeeldingskracht. Kinderen leren op onze school ondernemen, onderzoeken en ontwerpen. Vanuit verwondering en nieuwsgierigheid gaan ze de wereld ontdekken en ervaren wat hun talenten zijn. Ze zoeken nieuwe kennis en oplossingen en leren essentiële vaardigheden die nodig zijn in de wereld waarin ze opgroeien.

### ICT

We bieden een leeromgeving waarin ICT een krachtig en flexibel instrument is om leerprocessen te verrijken, een onderzoekende houding te stimuleren, leerlingen voor te bereiden op een steeds digitaler wordende leefwereld.

Onze leerlingen worden door de inzet van ICT gestimuleerd om samen op onderzoek uit te gaan en te leren om te gaan met een leefwereld die hen zowel online als levensecht omringt. Hierbij vinden we het belangrijk dat er een goede balans is tussen offline en online leren en werken.

Onze kinderen zijn aan het einde van hun schoolloopbaan goed uitgerust voor de (online) wereld: zij zijn ICT-geletterd, bezitten (sociale) vaardigheden om goed samen te werken en zijn mediabewust. Daarnaast ontwikkelen ze een gezonde mentale balans tussen de onlinewereld en de levensechte wereld.



## Zicht op ontwikkeling

Vanaf het moment dat een leerling de school binnenkomt verzamelt de school informatie over leerlingen door middel van observaties, methodetoetsen en het leerlingvolgsysteem van Cito.

De leraren plannen en structureren hun handelen met behulp van informatie die zij over leerlingen hebben. De leraren zorgen ervoor dat het niveau van hun lessen past bij het beoogde eindniveau van leerlingen. De aangeboden leerstof is logisch opgebouwd binnen een reeks van lessen alsook binnen één les. De leraren stemmen de instructies en spelbegeleiding, opdrachten en onderwijstijd af op de behoeften van groepen en individuele leerlingen.

Wanneer leerlingen niet genoeg lijken te profiteren, analyseert de intern begeleider samen met de leerkrachten waar de ontwikkeling stagneert en wat mogelijke verklaringen hiervoor zijn. Vervolgens bepalen zij samen wat er moet gebeuren om eventuele achterstanden bij leerlingen te verhelpen.

## Rapportage

Voor het schooljaar 2022– 2023 en daarna is de rapportage nog in ontwikkeling. Begin schooljaar 2022–2023 volgt hierover meer informatie.

## Ouder-kind-gespreksmomenten

Het komende jaar vinden er drie gespreksmomenten plaats, waarin u de gelegenheid hebt over uw kind te spreken met de leerkracht(en). Om kinderen meer te betrekken bij hun ontwikkeling en ze beter zicht te geven op hoe de ouders en de school hierin samenwerken zijn de kinderen van groep 5 t/m 8 bij het gesprek aanwezig. In groep 1 t/m 4 komen alleen de ouders/verzorgers naar het gesprek. De tijdsplanning van de gesprekken is hierdoor aan het eind van de middag en het begin van de avond. De uitnodiging ontvangt u via Klasbord. Daar kunt u zich ook inschrijven.

Op 22 september is er een inloopavond waarin u samen met uw kind kan kijken wat er allemaal in de klas gebeurt. Voor de ouders van groep 3 is er op 27 september een informatieavond.

De eerste gesprekken zijn op dinsdag 15, maandag 21 en woensdag 23 november. Voor dit gesprek worden alle ouders uitgenodigd. Dit gesprek gaat over de (sociaal-emotionele) ontwikkeling van uw kind.



Het eerste rapport krijgen de kinderen begin februari. De oudergesprekken zijn op donderdag 9, dinsdag 14 en woensdag 15 februari. Deze gesprekken zijn ook voor alle ouders..

Tijdens deze gesprekken krijgen de kinderen van groep 7 het voorlopig advies en de kinderen van groep 8 het definitieve advies. Beide gesprekken zijn verplicht. De kinderen zijn bij dit gesprek aanwezig.

Het tweede rapport volgt half juni. In de week daarna (week 26) kunt u zelf bepalen of u een gesprek met de leerkracht van uw kind wil. De leerkracht kan u ook uitnodigen voor een gesprek. Groep 8 krijgt in juni geen rapport.

Inloopavond 22 september

1 <sup>e</sup> gesprek	15, 21 en 23 november	Ontwikkeling	Verplicht voor alle ouders
2 <sup>e</sup> gesprek	9, 14 en 15 februari	Rapport Definitief advies groep 8 Voorlopig advies	Verplicht voor alle ouders
3 <sup>e</sup> gesprek	Week 26	Rapport	Vrijwillig

Wilt u op een ander moment een gesprek dan kunt u natuurlijk altijd contact opnemen met de leerkracht.

### **Doubleren of groep overslaan**

Op onze school starten kinderen in groep 1 aan hun schoolcarrière. Kinderen die voor 1 januari naar school zijn gegaan, starten het schooljaar daarna in groep 2. Kinderen die na 1 januari instromen, starten het schooljaar erna opnieuw in groep 1. Mogelijk dat de individuele ontwikkeling van kinderen bepaalt, dat we hiervan afwijken. We doen dit altijd in overleg met ouders.

Wanneer een kind in de loop van de ontwikkeling een enorme ontwikkelingsvoorsprong of een grote ontwikkelingsachterstand heeft op vrijwel alle kernvakken (rekenen, taal, lezen) dan kan een advies gegeven worden dat een kind een jaar doubleert, dan wel een jaar overslaat. Hierbij wordt nadrukkelijk verbinding gelegd met de sociaal emotionele ontwikkeling van een kind. Wanneer een dergelijke keuze wordt geadviseerd gaat de leerkracht hier ruim voor het einde van het schooljaar over in gesprek met ouders.



## Schoolresultaten

Al onze kinderen gaan naar een school voor voortgezet onderwijs. De richting die wordt gekozen zegt nog niet direct iets over de kwaliteit van de school.

Interessanter is het om te weten of kinderen na drie jaar op hun goede plek zitten.

Hierover overleggen we regelmatig met de school voor Voortgezet Onderwijs.

	Aantal	HAVO/VWO	VMBO T	VMBO K/B
2021-2022	28	47%	32%	21%
2020-2021	24	42%	25%	33%
2019-2020	25	40%	16%	44%
2018-2019	38	39%	24%	37%
2017-2018	29	31%	21%	48%
2016-2017	34	41%	24%	36%
2015-2016	30	37%	20%	37%
2014-2015	27	47%	23%	27%
2013-2014	27	30%	19%	44%

Daarnaast meten we middels de eindtoets de resultaten van onze school.

	Landelijk gemiddelde	Het Speleon
2021-2022	80,0	80,3
2020-2021	79,7	79
2019-2020**	X	X
2018-2019	82	82
2017-2018*	81	76,4
2016-2017	535,1	529,6
2015-2016	534,9	533,4
2014-2015	535,3	537,7
2013-2014	534,9	530,9

\*Vanaf het schooljaar 2017-2018 hebben we als eindtoets gekozen voor de IEP  
Info over IEP voor ouders [IEP - Voor ouders - Bureau ICE \(bureau-ice.nl\)](http://bureau-ice.nl)

\*\*In verband met de maatregelen vanwege het Coronavirus is in 2019-2020 geen eindtoets afgenomen in groep 8.



## Voortgezet onderwijs

Al in groep 7 start eigenlijk de procedure richting het Voortgezet Onderwijs. In het najaar verzorgen we een ouderavond met informatie over alle vormen van Voortgezet Onderwijs.

Begin 2023 geven we een voorlopig advies voor een richting van Voortgezet Onderwijs. Het voorlopig advies wordt samengesteld door de leerkracht van groep 6 en de leerkracht van groep 7, met de intern begeleider van de bovenbouw en de directie. Bij het gesprek over het voorlopig advies zijn het kind, de ouder(s) en de leerkracht van groep 7 aanwezig.

In groep 8 geeft de school medio januari aan het kinderen en hun ouders/verzorgers een definitief advies over de keuze van een schooltype voor het voortgezet onderwijs. Ook bij dit gesprek zijn het kind, de ouder(s) en de leerkracht van groep 8 aanwezig.

De ouders/verzorgers melden hun kind zelf aan op het voortgezet onderwijs. Een toelatingscommissie bepaalt uiteindelijk of een kind toegelaten wordt tot een bepaalde vorm van onderwijs. Die commissie neemt een beslissing op grond van de volgende gegevens: het basisschooladvies in de vorm van een onderwijskundig rapport, soms gevolgd door een mondelinge toelichting. De eindtoets basisonderwijs, die voortaan centraal wordt afgenomen in april, wordt gebruikt als een controle achteraf.

In voorkomende gevallen neemt het voortgezet onderwijs zelf een toets af om te bepalen of een kind in aanmerking komt voor leerweg ondersteunend onderwijs. In april wordt de uiteindelijke beslissing aan de betrokkenen bekend gemaakt en krijgen de kinderen een uitnodiging voor een kennismakingsmiddag.

## Adviestraject

Om u en uw kind zo goed mogelijk te informeren en te ondersteunen bij het maken van een juiste keuze wordt het volgende aangeboden:

- Informatieavonden op school.
- Een kennismakings-project voor de kinderen, waarin ze informatie vergaren door een bezoek aan een vorm van voortgezet onderwijs in Uden.
- Open avonden of dagen op verschillende scholen. Deze zijn meestal zeer de moeite waard en erg informatief.
  - o Informatiemiddelen o.a.: info over de Eindtoets, informatie over het voortgezet onderwijs in Uden en omgeving.

Verder vindt in juni overleg plaats tussen leerkrachten van groep 8, de I.B.-er en brugklasmentoren om een goed beeld te krijgen van de instroomleerlingen. In januari vindt op dezelfde wijze nog een evaluatie plaats over de ingestroomde kinderen.





## Zorg voor leerlingen

### Passend onderwijs

Vanaf 1 augustus 2014 is de wet ten aanzien van 'Passend Onderwijs' van kracht. Met het in werking treden van deze wet wijzigen een aantal zaken als het gaat om begeleiding en ondersteuning van leerlingen. Indien u voor uw kind vragen heeft over extra ondersteuning en begeleiding kunt u dit bespreken met de leerkracht van uw kind of met de intern begeleider op school. Onze school is aangesloten bij de regio 30.06.

### Passend onderwijs (SWV PO 30 06)

Sommige kinderen hebben extra ondersteuning nodig: een korte of langere periode, met weinig of veel hulp. Passend onderwijs is de naam voor de manier waarop deze extra ondersteuning georganiseerd is. Om passend onderwijs te kunnen bieden werkt onze school,



**SWV PO**  
**30 06**  
Samenwerkingsverband  
Primair Onderwijs 30 06

samen met andere scholen en besturen, samen in Samenwerkingsverband Primair Onderwijs 30 06 (SWV PO 30 06). Onderling maken we afspraken over hoe we ervoor zorgen dat alle leerlingen onderwijs krijgen dat bij hen past. Bijvoorbeeld als er sprake is van dyslexie, bij gedragsproblemen, bij meer- en hoogbegaafdheid of bij taalachterstanden. In passend onderwijs heeft iedereen een rol: het schoolbestuur, leerkrachten en andere professionals, ouders, jeugdhulp, partners, gemeenten en het samenwerkingsverband.

Hoe passend onderwijs werkt en wie wat doet, leest u op deze website van SWV PO 30 06. <https://www.ouderjeugdsteunpunt3006.nl/>

De Ondersteuningsplanraad is het medezeggenschapsorgaan van het samenwerkingsverband. Hierin zijn ouders en docenten vertegenwoordigd. In het Ondersteuningsplan van SWV PO 30 06 staan afspraken over hoe we samenwerken, waar we in de periode 2019-2023 aan werken, hoe we middelen inzetten en hoe we kwaliteit bewaken.



### **Passend Onderwijs: De drie fasen van begeleiding.**

Alle basisscholen in het samenwerkingsverband gebruiken de “3 fasen van begeleiding binnen het onderwijscontinuüm”.

#### Fase I;

Voor alle kinderen is het basis leerstofaanbod beschreven in het groepsplan. De ouders worden door de leerkracht geïnformeerd over de instructiegroep waarin het kind is ingedeeld.

#### Fase II;

Als een kind de doelen uit het groepsplan en het basisaanbod niet kan behalen, wordt er een aangepast en specifiek plan van aanpak gemaakt voor een afgesproken periode. Het kind wordt in de leerlingbespreking besproken met de intern begeleider en de ouders worden geraadpleegd, geïnformeerd en er wordt een handtekening gevraagd.

#### Fase III;

Wanneer de doelen uit het plan van aanpak niet worden behaald volgt een verdere analyse en bespreking door leerkracht en intern begeleider. Een extern deskundige wordt geraadpleegd en de ouders worden betrokken en er wordt de ouders om toestemming gevraagd.

De intern begeleider is diegene die contact onderhoudt met het samenwerkingsverband 30.06. Ouders kunnen ook bij de intern begeleider terecht voor vragen omtrent de aanmelding bij het speciaal basisonderwijs.

### **Externe hulp onder schooltijd**

Binnen de KIEM-scholen, dus ook Het Speleon, komt het steeds vaker voor dat er, naast de geboden hulp binnen school, externe begeleiding (remedial teaching) geboden/aanbevolen wordt. KIEM heeft om die reden hierover beleid vastgesteld, na advisering door de onderwijsinspectie en na raadpleging van het “Besluit Primair Onderwijs”. Dit alles heeft geleid tot het besluit dat extra begeleiding onder schooltijd wordt toegestaan indien er sprake is van een medische indicatie bij de leerling en dit vergoed wordt door de zorgverzekering. Het verdient de voorkeur om dit zoveel mogelijk na schooltijd te laten plaatsvinden, zodat uw kind zo min mogelijk onderwijstijd mist.

Bij behandeling van ernstige enkelvoudige dyslexie betekent dit in de praktijk dat er dan in overleg met school afstemming plaats vindt over behandelijdstip, beschikbaarheid van een geschikte ruimte en in een aantal gevallen afstemming over de inhoud van de behandeling. In de loop van het schooljaar of in een volgend schooljaar kan het tijdstip van behandeling door school en de behandelinstantie veranderd worden. Hier worden de ouders van op de hoogte gesteld.



Indien ouders zelf op zoek gaan naar een particuliere RT-er voor de behandeling van hun kind, die ook door de ouders zelf wordt bekostigd, kan deze begeleiding alleen geboden worden buiten de reguliere schooltijden om.

In MuzeRijk is er een intensievere samenwerking met de partners in het Gezondheidscentrum MuzeRijk mogelijk, waardoor begeleiding en afstemming gemakkelijker en doelmatiger verlopen. Zo hebben we nadrukkelijke afstemming met logopediepraktijk Heleen van de Veerdonk, met kinderoefentherapie Monique van den Heuvel en Opdidakt voor de dyslexieondersteuning.

Zie verder [www.gezondheidscentrummuzerijk.nl](http://www.gezondheidscentrummuzerijk.nl) of informeer bij onze intern begeleiders.

U blijft als ouder altijd degene die een keuze maakt voor de hulpverlener. De afspraken worden gepland in overleg met de leerkracht, zodat er naar een gunstig moment in de week gezocht kan worden.

Ook mogen kinderen onder schooltijd voor onderzoek naar specialisten en deskundigen. Zorg ervoor dat de leerkracht vooraf op de hoogte is. In alle gevallen moeten kinderen op school worden opgehaald, kinderen mogen niet zelfstandig naar huis of naar een hulpverlener buiten ons gebouw. Wanneer tegen de schoolafpraak in een leerling zelfstandig naar de hulp gaat, moet er schriftelijk worden vastgelegd dat de verantwoording bij de ouders ligt, bv. oversteken van de weg.

Wanneer ouders voor hun kind op eigen initiatief hulpverleners gaan zoeken voor speciale trainingen bv. remedial teaching moet deze hulp buiten schooltijden plaatsvinden.

### Dyslexiezorg

Vanaf 1 januari 2015 valt de vergoede zorg voor dyslexie onder de Jeugdwet, waarbij gemeenten de taak hebben gekregen om deze dyslexiezorg te organiseren en te financieren. Om u te informeren wat dit betekent voor de ondersteuning- en begeleidingsmogelijkheden binnen de Kiem scholen brengen wij u graag op de hoogte van onze werkwijze.

Inhoudelijk verandert er weinig voor scholen. Aan de hand van het leerlingvolgsysteem volgt de school nauwlettend de ontwikkeling van uw kind op verschillende vakgebieden. Wanneer er specifieke achterstanden op de gebieden van technisch lezen en/of spelling ontstaan, krijgt uw kindgerichte begeleiding op maat. Deze begeleiding wordt in een plan beschreven zodat de effecten van de hulp gevolgd kunnen worden. Het is, om te kunnen voldoen aan de handelingsgerichte diagnose, van belang om te zien of uw kind (on)voldoende profiteert van de geboden hulp. Indien de achterstanden van uw kind, ondanks gerichte begeleiding, niet afnemen en significant te noemen zijn in vergelijking met andere kinderen in dezelfde normgroep wordt er voldaan aan de onderkende diagnose\*



De intern begeleider verzamelt bovenstaande informatie en besluit of het dossier kan worden voorgelegd aan de gemeente om een verleningsbesluit aan te vragen voor nader onderzoek naar ernstig enkelvoudige dyslexie (EED). Een aanvraag voor onderzoek naar EED kan alleen, met toestemming van de ouders, via de school worden ingediend bij het basisteam. De gemeente heeft wettelijk gezien 8 weken de tijd om een verleningsbesluit af te geven en ouders hierover te informeren. Indien er een beschikking wordt afgegeven zijn ouders vrij om zelf een zorgaanbieder te kiezen. De gemeente heeft een overzicht van de samenwerkende partners op dit gebied.

*\* voor meer informatie over de onderkende en handelingsgerichte diagnose verwijzen wij jullie naar het dyslexieprotocol van de school en het masterplan dyslexie*

### **Expertiseteam taal ondersteunt alle kinderen**

Het Speleon biedt vanaf augustus 2016 een mediumvoorziening aan voor cluster 2 leerlingen. Kinderen met een TOS taalontwikkelingsstoornis.



Sinds de zomervakantie 2016 is het Expertiseteam Taal in Het Speleon gestart. Het is een groep van professionals van Kentalis en basisschool Het Speleon, die intensief met elkaar samenwerken in een team.

Een logopediste van Kentalis komt elke week een middag naar Het Speleon om met kinderen te werken. Ook observeert ze leerkrachten en geeft hen in het werk of na schooltijd feedback op wat zij in hun leerkrachtgedrag aan kunnen passen om kinderen met een taalontwikkelingsstoornis beter te begeleiden. Eén dag in de week komt een onderwijsassistente vanuit Kentalis naar het Speleon. De ambulante begeleider van Kentalis is bijna een dag in de week op onze school. Onze IB'er is betrokken om de grote lijn te bewaken. Zo ontwikkelen leerkrachten op de werkvloer hun specialisme op het gebied van taal verder en hebben alle kinderen van de groep hier hun voordeel van.

Het Expertiseteam Taal is ontstaan vanuit een behoefte tot intensivering van de samenwerking tussen Kentalis en het werkveld. Er was behoefte om kinderen met een mediumarrangement voor cluster 2 (waar spraak-taalontwikkeling onder valt) dichter in hun eigen omgeving naar school te laten gaan. Er waren kinderen die vanuit de reguliere basisschool meteen de stap naar het Speciaal Onderwijs moesten maken, omdat de onderwijsbehoefte onvoldoende kon worden ingevuld op de eigen school. Ook waren er kinderen die op de Martinus van Beekschool in Oss zaten (een SO school cluster 2), die terug naar de reguliere setting konden, maar waarvoor de stap soms te groot was om naar elke willekeurige basisschool te gaan. In Het Speleon hebben we al bijna twintig jaar ervaring met kinderen met ernstige



taal-spraak moeilijkheden. Het is fijn voor kinderen om in hun eigen dorp naar een reguliere basisschool te kunnen met toch een speciale setting. De overstap naar een andere basisschool in het eigen dorp is toch minder groot, dan elke dag naar Oss of Nijmegen te moeten gaan.

### **Over de GGD op school en de Centrale Toegang Sociaal Domein**

Kinderen moeten gezond en veilig kunnen opgroeien. Als ouder speelt u hierin een belangrijke rol. Maar gelukkig staat u er niet alleen voor. De jeugdgezondheid van de GGD kijkt graag met u mee en geeft antwoord op al uw vragen over gezondheid, opvoeding en het gedrag van uw kind.

De Jeugdgezondheid van de GGD Hart voor Brabant zet zich in voor de bescherming en bevordering van de gezondheid van de jeugd tot 19 jaar. Bij de GGD werken jeugdartsen, jeugdverpleegkundigen, en teamassistenten en andere professionals. U kent deze professionals al van het consultatiebureau. Samen met school houden ze de gezondheid van uw kind tijdens de schoolperiode in de gaten. Dit gebeurt onder andere door:

- gezondheidsonderzoek bij 5- tot 6-jarigen;
- gezondheidsonderzoek 9 jarigen;

U ontvangt voor het onderzoek altijd een uitnodiging met uitleg thuis. Deze onderzoeken vinden plaats op het consultatiebureau en dragen bij aan het vroegtijdig opsporen en aanpakken van eventuele problemen. De onderzoeken kunnen leiden tot een gericht advies, een vervolgspraak of tot een verwijzing naar huisarts of specialist. Dat gebeurt altijd in overleg met u.

De Intern begeleider heeft korte lijntjes met de jeugdverpleegkundige. De jeugdverpleegkundige zal deelnemen aan het overleg binnen het ondersteuningsteam op school. In dit multidisciplinair team worden kinderen besproken waarvoor een hulpvraag is vanuit school en/of thuis. Als uw kind wordt besproken bent u hier altijd van op de hoogte. Het is fijn als u als ouder bij dit gesprek aanwezig bent. De jeugdverpleegkundige kan zelf ondersteuning bieden door enkele gesprekken op school of bij u thuis. Of zij gaat samen met u op zoek naar anderen die u beter kunnen helpen, bijvoorbeeld in uw omgeving of via de Centrale Toegang Sociaal Domein van de gemeente Maashorst.

De gemeente Maashorst heeft de Centrale Toegang Sociaal Domein Jeugd [Jeugdhulp | Gemeente Maashorst](#) ingericht als de toegang tot jeugdhulp. Iedere jeugdverpleegkundige heeft er een contactpersoon die een eventuele vraag voor jeugdhulp verder kan oppakken als deze niet met alleen de ondersteuning van de jeugdverpleegkundige opgelost kan worden. Bij de Centrale Toegang Sociaal Domein Jeugd wordt samen met u gekeken welke vorm van ondersteuning het best passend is en wordt dit verder uitgezet.



U kunt ook altijd zelf kosteloos een extra onderzoek of gesprek aanvragen bij de jeugdverpleegkundige of jeugdarts. Het is belangrijk dat u tijdig met uw vragen komt. De kans is dan groter dat er iets voor uw kind gedaan kan worden. De jeugdverpleegkundige zal daarom ook met regelmaat op school aanwezig zijn. In de nieuwsbrieven van school wordt u geïnformeerd over de data en tijden waarop zij aanwezig is.

### **Meer informatie**

De medewerkers van de jeugdgezondheid helpen u graag! Heeft u vragen of wilt u hulp? Neem dan contact op met de jeugdverpleegkundige op uw school.

Mandy van Zoggel

m.zoggel@ggdhvb.nl

088 368 7100

Aanwezig op dinsdag, woensdag en donderdag

[www.ggdhvb.nl/mijnkind](http://www.ggdhvb.nl/mijnkind)



## Ouderparticipatie

We willen dat ouders makkelijk binnenlopen op Het Speleon, direct contact met de leerkrachten hebben en zich thuis voelen op onze school.

Betrokkenheid van ouders is belangrijk voor de ontwikkeling van kinderen. We zien ouders als een belangrijke partner om samen de ontwikkeling van kinderen zo goed mogelijk te ondersteunen. We nodigen u uit gevraagd en ongevraagd mee te denken aan de ontwikkeling van de school. Zo organiseert de school regelmatig een ouderpanel, waarin ouders met de directie of een vertegenwoordigende leerkracht van gedachten wisselt om de kwaliteit te versterken.

U kunt actief deelnemen in diverse groepen in de school. Daarnaast wordt u regelmatig uitgenodigd om in de klas mee te helpen bij excursies, lezen of thema's. Ook bij de projecten van Jeelo kunnen we uw hulp goed gebruiken!

### Samenstelling Kindcentrumraad (KR)

De Kindcentrumraad (KR) is het officiële overlegorgaan voor ouders in de school. In de KR hebben vier leerkrachten en vier ouderleden zitting. In principe worden leden voor een periode van drie jaren verkozen, waarna ze zich eventueel herkiesbaar kunnen stellen. De KR komt gemiddeld zes tot zeven keer per jaar bij elkaar om alle voor de school relevante zaken te bespreken. Zij overleggen hiervoor met de directeur van de school. De meeste organisatorische zaken moeten voor advies aan de KR worden voorgelegd. Voor veel onderwerpen die te maken hebben met arbeidsomstandigheden en veiligheid heeft de KR zelfs instemmingsrecht. Daarnaast heeft de KR de mogelijkheid om initiatieven in te dienen òf om informatie op te vragen bij de directeur.

Bij de vergadering van de KR sluit ook regelmatig de Oudercommissie van de kinderopvang aan.

De vergaderingen van de KR zijn openbaar. Op de website van de school is verdere informatie over de KR te lezen.

Informatie over de samenstelling van de KR vindt u op de website van Het Speleon.

De kindcentrumraad is te bereiken per e-mail via: [kr.hetspeleon@kiemuden.nl](mailto:kr.hetspeleon@kiemuden.nl) Uw berichten worden vertrouwelijk behandeld. Op onze site staat meer informatie over de KR onder het kopje 'School' en dan 'Medezeggenschapsraad'.

### Centrale Kindcentrumraad (CKR)

Met ingang van het schooljaar 2019-2020 is de gemeenschappelijke medezeggenschapsraad (GMR) uitgebreid met vertegenwoordigers van Kiem opvang en verder gegaan onder de naam Centrale Kindcentrumraad (CKR). De CKR staat



voor beleid en besluitvorming binnen KIEM, van thema's die locatie overschrijdend zijn.

De CKR bespreekt onderwerpen, waarover instemming- of adviesrecht wordt verwacht, bij school overstijgende zaken met de voorzitter van het College van Bestuur van Kiem Onderwijs en Opvang. In de CKR wordt dus niet gesproken over zaken m.b.t. een individuele school. De CKR overlegt tussen acht tot tien keer per jaar. De CKR bestaat uit 10 leden (5 namens de ouders en 5 namens het personeel). Wanneer u minimaal één kind op een Kiem-school of opvang heeft mag u lid worden van de CKR. Op de website van ons bestuur [www.kiemuden.nl](http://www.kiemuden.nl) is meer info over de CKR te vinden.

### **Evenementenbureau**

Het evenementenbureau is een enthousiaste groep ouders die allerlei activiteiten organiseert voor de kinderen. Zij vergadert regelmatig met een aantal ouders waarbij ook altijd een of twee teamleden aanwezig zijn. Het evenementenbureau verdeelt het werk over diverse commissies, zodat niet iedereen op elk moment van het jaar even actief hoeft te zijn.

Voor de meeste ouders is het gevoel van betrokkenheid bij school van hun kind(eren) een belangrijke reden om aan te sluiten bij het evenementenbureau. Het geeft meer inzicht in het reilen en zeilen van kindcentrum Het Speleon. En het is een prettige manier om het team een handje te helpen en met eigen ogen te zien hoe de leerlingen genieten van alle leuke activiteiten die tijdens en buiten de lessen om worden georganiseerd.

Taken van het Evenementenbureau

- het organiseren van festiviteiten, feestdagen en nog meer leuke activiteiten!
- het beheren van de ouderbijdrage
- het organiseren van ouderavonden
- het geven van advies aan de kindcentrumraad

Informatie over de samenstelling van het Evenementenbureau vindt u op de website van Het Speleon.

### **Oudercommunicatie**

Wij geven de voorkeur aan het persoonlijk contact. Bij belangrijke of urgente zaken loopt u gewoon binnen. Om 8.30 uur het liefst voor een korte mededelingen. Na 14.15 uur hebben we meer tijd voor een gesprek.

Regelmatig is het nodig u te informeren over schoolzaken, dit gebeurt voornamelijk via de onze schoolapp "Klasbord" met daarin de belangrijkste zaken als nieuws, foto's en plannen.





Via Klasbord krijgt u nieuws over de groep waar uw kind in zit (Tijdslijn). Alleen de ouders met kinderen in de groep hebben toegang. Alle ouders van de school zien het algemene schoolnieuws (Nieuws) en het fotoalbum. Via de schoolapp kunnen we u vragen om ouderhulp (bijv. bij een uitstapje) en plannen we de rapportgesprekken. Is er iets heel dringend te melden dan communiceren we dat via de app (Spoed) en de mail. Meer informatie over de schoolapp is te vinden op onze website:

### **Gescheiden ouders en communicatie**

Indien de ouders van een leerling gescheiden zijn, is het belangrijk dat er duidelijkheid is over de manier waarop de communicatie en consultatie over de vorderingen van de leerling verloopt. De school volgt de wettelijke regels met betrekking tot de informatieplicht jegens gescheiden ouders. Dat betekent dat de school ervan uitgaat dat ouders die beide het ouderlijk gezag verkregen hebben elkaar informeren met betrekking tot zaken rondom hun zoon of dochter. Beide ouders zijn dan ook gezamenlijk welkom bij de ouderavonden en tafeltjesavonden. In overleg met de directeur kan daarvan worden afgeweken.

Medewerkers van Basisschool Het Speleon kunnen nooit een bemiddelende rol vervullen in de communicatie tussen gescheiden ouders.

### **Ouderbijdrage**

Het Speleon biedt tijdens het schooljaar een aantal extra activiteiten voor de kinderen. Deze worden georganiseerd door het Evenementenbureau (zie blz 21 van deze schoolgids). Voor deze activiteiten wordt een vrijwillige ouderbijdrage gevraagd per leerling.

Voor zowel de schoolreis in groep 7 als het schoolkamp in groep 8 vragen we ook een aanvullende vrijwillige bijdrage aan ouders.

Vrijwillig betekent dat als u niet betaalt, uw kind toch mee kan doen aan de activiteiten, schoolreis of schoolkamp. Is er te weinig budget voor het activiteitenplan dan passen we het plan aan of regelen we alternatieve financiering. De bijdragen worden betaald via het rekeningnummer van de ouderraad is NL39 RABO 0171 5973 97. De hoogte van de ouderbijdrage wordt jaarlijks vastgesteld door de Kindcentrumraad.

### **Hulp bij laag inkomen met kinderen (Kindpakket)**

Wij vinden het belangrijk dat kinderen mee kunnen doen aan maatschappelijke activiteiten zoals bijvoorbeeld sporten, zwemmen, een schoolreisje of muziekles. Ook als de ouders of verzorgers hiervoor weinig of geen geld hebben. Gemeente Maashorst subsidieert organisaties die u kunnen helpen. Ook heeft de gemeente zelf regelingen die u kunnen helpen. De regelingen uit het Kindpakket zijn er voor kinderen en jongeren van 0 tot 18 jaar. Soms zijn er ook mogelijkheden voor jongeren tot 21 jaar. Op deze pagina staan alle mogelijkheden overzichtelijk op een rijtje. [Gemeentemaashorst.nl – hulp-bij-laag-inkomen-met-kinderen](https://www.gemeentemaashorst.nl/hulp-bij-laag-inkomen-met-kinderen)



## Werkgroepen met ouderparticipatie

Hieronder leest u enkele voorbeelden, waarbij u kunt deelnemen. Maar er zijn nog vele momenten waarop u het onderwijsproces kunt ondersteunen.

### De verkeerswerkgroep

Basisschool Het Speleon heeft het BVL-label. Dit is het Brabants Verkeersveiligheids Label. De provincie stimuleert scholen om systematisch en consequent in verschillende lessen aandacht te besteden aan alle aspecten van verkeersveiligheid. Ook de omgeving en de routes die kinderen afleggen om op school te komen worden onder de loep genomen. Er moet goed verkeersonderwijs zijn, het moet praktisch zijn en aansluiten bij de leefwereld van kinderen en natuurlijk de ouders. Onze school voldoet aan deze eisen, vandaar dat we voor het label in aanmerking komen. Het aanwezig zijn van verkeersouders scoorde hoge punten alsmede de projecten waar zij mee bezig zijn. De verkeersouders verzorgen verschillende tips en ideeën omtrent verkeersveiligheid in de schoolinfo.

Tevens organiseren ze i.s.m. V.V.N. nog allerlei activiteiten, o.a:

- “De dode hoek in het vrachtverkeer”.
- Groep 7 heeft het schriftelijk verkeersexamen in de maand april. Daarna komt de fietscontrole, uitgevoerd door medewerkers van het Repair Café, zodat de praktische verkeersproef op deugdelijke fietsen afgelegd kan worden.
- “De scholen zijn weer begonnen”, snelheidscontroleactie.
- Elk jaar organiseren we het project: veilig oversteken voor de groepen 1-2-3-4.
- De klassen worden ook voorzien van DVD's en lesmateriaal over verkeersveiligheid zodat de kinderen de verkeersregels goed leren.

Bij de verkeersouders kunt u als ouder terecht met suggesties om de verkeersveiligheid voor onze kinderen te verbeteren.

### Versiergroep

Een groep ouders zorgt voor de seizoensgebonden en themagerichte versieringen in de school. In de afgelopen jaren is er met de creativiteit van diverse moeders een heleboel basismateriaal verzameld, waardoor het versieren nu een stuk gemakkelijker gaat. Deze versierouders zoeken steeds ondersteuning, want vele handen maken licht werk.

### Hoofdluis-preventie

We zijn als school actief in het omgaan met hoofdluis, maar dat kan alleen samen met U. Na elke vakantie worden alle kinderen door de luizenouders op hoofdluis gecontroleerd. Voor meer informatie zie onze website.



## Ons team

Groep. 1/2	Nathalie Massoeurs	maandag, dinsdag
	Miranda van der Sangen	woensdag, donderdag, vrijdag
Groep. 3	Marleen van der Pol	maandag, dinsdag, donderdag*, vrijdag
	Nathalie Massoeurs	woensdag, donderdag* (*om de week)
Groep. 4	Nicky Bosman	maandag, dinsdag
	Irma van Delst	woensdag, donderdag, vrijdag
Groep. 5/6A	Fenna Roos	maandag t/m vrijdag
Groep. 5/6B	Evi Klösters	maandag t/m vrijdag
Groep. 7/8A	Dave Spierings	maandag t/m vrijdag
Groep. 7/8B	Milona van den Hazelkamp Nicky Bosman	maandag t/m donderdag vrijdag
Unitcoördinator Onderbouw 1 t/m 3		Dimphy Rovers (MT)
Unitcoördinator Bovenbouw 4 t/m 8		Irma van Delst (MT)
Intern begeleider		Dimphy Rovers
Leerlingbegeleiding, rekenspecialist, coach		Chimène Nooijen
Onderwijsassistent		Wendy Brugmans
Evenementenbureau		Wendy Brugmans & Nathalie Massoeurs
Vertrouwenspersoon		Dimphy Rovers en Ad van Duijnhoven
Conciërge		Necdet Yildirim
Administratie		Jolanda Lange en Anja van der Burgt
Directeur		Luc Schouten (MT)
Vanuit Kentalis		
Ambulant Begeleider		Harm Tromp
Logopedist		Look Scherpbier
Onderwijs assistent		Thera Haalstra

## Schoolteam

De leerkrachten kunt u voor of na schooltijd (vanaf 15.00 uur) bereiken via het telefoonnummer van de school: 0413-332337. Leerkrachten zijn ook per e-mail bereikbaar. U bereikt hen door hun voorletter en achternaam volledig in te typen, met daar tussenin een punt en te vervolgen met @kiemuden.nl. Dus [I.schouten@kiemuden.nl](mailto:I.schouten@kiemuden.nl). We geven sterke voorkeur aan het persoonlijke contact! In dringende gevallen is de directie van de school ook buiten schooltijden bereikbaar. Directeur Luc Schouten; tel. 06-51130898



### Leraren en onderwijsassistenten in opleiding

Onze school is een "opleidingsschool", wat betekent dat wij leraren in opleiding de mogelijkheid bieden in de praktijk te leren. Studenten op onze school zijn stagiaires van de PABO (Pedagogische Academie voor het Basis Onderwijs) en het ROC (Regionaal Opleidings Centrum) Op onze school maken zij in de praktijk kennis met hun toekomstig beroep als leraar basisonderwijs of onderwijsassistent.

Stagiaires in onze school hebben een vanzelfsprekende plek en participeren bij heel veel activiteiten. U kunt ze als ouder ook regelmatig tegenkomen bij activiteiten en gesprekken over de ontwikkeling van uw kind.

### Afstudeerstage

Een leraar in opleiding die in het vierde jaar zit gaat afstuderen. Zij komen gedurende een langere periode in een schooljaar lesgeven. Zij zijn officieel benoemd voor deze periode en hebben, begeleid door een ervaren leerkracht, mede de verantwoording voor de groep waar deze student actief is. Deze studenten kunnen ook extra taken hebben richting kinderen, ouders en collega's.

