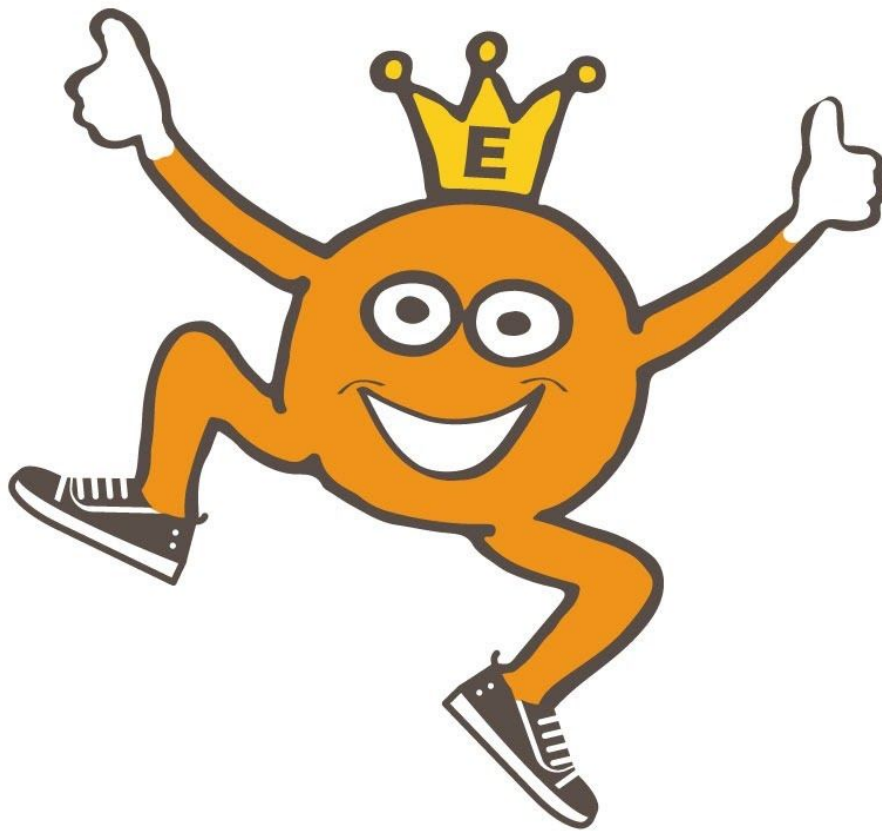


PBS op de Koningin Emmaschool



Inhoudsopgave

1. Visie en algemene informatie	3
2. Waarden en Heppie	6
3. Stuurgroep	7
3.1 Leden	7
4. PBS Jaarkalender	8
5. Basisaanpak: Niveau Groen	10
5.1 Wat willen we bereiken?	10
5.1.1 Gedragsverwachtingen in de algemene ruimtes	11
5.1.2. Gedragsverwachtingen in elke klas	12
5.2 Hoe sturen we op wat we willen bereiken?	13
5.2.1. Groepsplan sociaal-emotionele ontwikkeling	13
5.2.2. Sociale Veiligheidslessen	13
5.2.3. Pleinplan	14
5.2.4. SOEMO-lessen	14
5.2.5. Gedragslessen	14
5.3. Hoe stimuleren we wat we willen bereiken (beloningssysteem)?	15
5.4. Wat als het toch niet gaat zoals wij willen?	16
5.4.1. Actief negeren en reactieprocedure	16
5.4.2. Consequentie Menu	17
5.4.3 Swis-incidentenregistratie	18
5.4.3.1. Waarom registreer ik een incident?	18
5.4.3.2. Wanneer registreer ik een incident?	19
5.4.3.3. Hoe registreer ik een incident?	19
5.4.3.4. Wat moet ik registreren?	20
6. Niveau Geel	21
6.1. Wat doe je als leerkracht?	21
6.2. Wat willen we bereiken (n.a.v. de ABC-analyse)	22
6.3. Hoe sturen we op wat we willen bereiken?	23
6.4. Wat als het niet lukt?	23

1. Visie en algemene informatie

Positive Behavior Support op de Emmaschool: “Met plezier naar school!”

We vinden een goede sfeer op school erg belangrijk. We willen dat iedereen met plezier naar school gaat en zich daar bovenal veilig voelt. Dit wordt ondersteund door onze werkwijze vanuit Schoolwide Positive Behavior Support (PBS).

PBS is een preventieve aanpak gericht op gedrag. PBS werkt schoolbreed vanuit, door school, ouders en kinderen gedeelde waarden en heeft tot doel het creëren van een veilig en positief schoolklimaat. PBS richt zich op het versterken van gewenst gedrag en op het voorkómen van probleemgedrag. Het klimaat dat we hiermee scheppen stelt de kinderen in staat om optimaal te profiteren van het geboden onderwijs.

De kernwaarden waarmee we werken op school zijn: **vertrouwen**, **verantwoordelijkheid**, **zorgzaamheid** en **eigenheid**. Deze waarden worden vertaald naar concrete gedragsverwachtingen voor alle ruimtes van de school. Dit gedrag wordt actief aangeleerd en systematisch gewaardeerd en beloond. Door de school hangen posters waarop ‘Heppie’ onze PBS-kernwaarden uitbeeldt.

Kernwaarden PBS: Met plezier naar school

Vertrouwen	Vertrouwen in jezelf en in de ander, in wat je kunt en hoe je bent. Vertrouwen in elkaars goede bedoelingen.
Verantwoordelijkheid	Je bent en voelt je verantwoordelijk voor je eigen werk en je gedrag. Daarnaast ben je en voel je je verantwoordelijk voor de spullen en ruimtes die je gebruikt.
Zorgzaamheid	Je hebt aandacht voor anderen en helpt een ander als dat nodig is. Je voelt je betrokken bij wat er leeft bij je medemensen.
Eigenheid	Je mag zijn wie je bent en je laten zien als een eigen persoonlijkheid. Je mag je eigen inbreng hebben in de groep: eigen ideeën, meningen en verhalen mogen er zijn en worden gewaardeerd en geaccepteerd.

Aanbod voor elke leerling

SWPBS is gericht op het bevorderen van gewenst gedrag bij leerlingen, met als doel om elke leerling optimaal te laten profiteren van het geboden onderwijs. De aanpak omvat

interventies voor alle kinderen (niveau groen, zie hoofdstuk 5) en specifieke interventies voor kinderen die extra ondersteuning nodig hebben (niveau geel en rood, zie hoofdstuk 6 en 7).

Groepsvorming

De eerste 7 weken van ieder nieuw schooljaar staan in het teken van groepsvorming. In de klas worden extra activiteiten georganiseerd die erop gericht zijn de kinderen elkaar “opnieuw” te leren kennen. Als leerlingen elkaar beter kennen, worden vooroordelen vaak weggenomen en ontstaat er een sfeer van vertrouwen waarin het samenwerken goed kan verlopen.

Sociale veiligheidslessen

Pestpreventie op de Emmaschool hebben wij vertaald naar sociale veiligheidslessen. Ieder schooljaar worden deze lessen gegeven. Onderwerpen die tijdens de lessen aan bod komen zijn zorgzaamheid en respect, het verschil tussen gewenst en ongewenst gedrag, roddelen, (niet) respectvol taalgebruik en cyberpesten (in de bovenbouw). We werken vanuit het motto ‘wat je aandacht geeft groeit’. We spreken in deze lessen daarom met kinderen over het stoppen van ongewenst gedrag en mijden het woord pesten. De kinderen leren consequent te reageren op ongewenst gedrag middels de stop-loop-praat routine. Deze routine gaat als volgt: Als je gekwetst wordt door woorden of gedrag, of als je ziet dat iemand een ander kwetst:

Stop: Zeg “stop” en geef een stopsignaal (hand wordt krachtig naar voren gebracht)

Loop: Loop weg als het vervelende gedrag niet stopt

Praat: Als het nog niet stopt, ga je naar een volwassene en vertel je het probleem.

Naast de lessen sociale veiligheid krijgen de kinderen gedurende het schooljaar ook les vanuit onze methode SOEMO, gericht op de sociaal emotionele ontwikkeling.

Gedragslessen

In alle klassen krijgen de leerlingen gedurende het hele schooljaar lessen waarin zij leren wat de gedragsverwachtingen zijn voor alle ruimtes in de school, zowel in de klas als daarbuiten. Alle gedragsverwachtingen zijn gekoppeld aan één of meer kernwaarden van onze school. Deze lessen gaan over zeer uiteenlopende zaken. Zo leren de kinderen wat de verwachtingen zijn rondom het ophangen van jassen en tassen, de werk- en luisterhouding die van kinderen verwacht wordt in de klas en het positief omgaan met elkaar.

Gedurende het schooljaar wordt ingespeeld op zaken die spelen in de school of in een specifieke groep. Lessen die hierbij aansluiten worden zonnodig herhaald. Ieder schooljaar komen dezelfde lessen aan bod (aangepast aan de leeftijd van de betreffende groep leerlingen).

Bekrachten van gewenst gedrag

PBS richt zich op het versterken van gewenst gedrag. Het doel hiervan is dat het laten zien van gewenst gedrag voor kinderen een vaste gewoonte wordt. Op school bekrachten we goed gedrag door het geven van complimenten. Een compliment kan in iedere ruimte in en rondom de school uitgedeeld worden, door de eigen leerkracht of een ander teamlid. Gedurende het schooljaar wordt in alle klassen geoefend met het leren geven en leren ontvangen van complimenten. Kinderen worden zich bewust van elkaars en hun eigen gedrag en leren elkaar hier, op een positieve manier, op aan te spreken.

Naast het geven van complimenten wordt af en toe een Emmamunt uitgedeeld aan een individuele leerling of groepje leerlingen. De munt kan worden uitgedeeld door de eigen leerkracht of een ander teamlid. Het moment waarop een munt ontvangen wordt, blijft altijd een verrassing. Hiermee wordt de intrinsieke motivatie van leerlingen gestimuleerd. De ontvangen munten worden in iedere klas verzameld. Zo wordt gespaard voor een beloning voor de hele klas.

Incidenten registratie

Incidenten die zich voordoen onder schooltijd worden geregistreerd in hiervoor speciaal ontworpen systeem, genaamd SWIS™ Suite. Het doel hiervan is om op een efficiënte, betrouwbare manier informatie over gedragsincidenten te verzamelen. Op deze manier krijgt de school inzicht in gedragstrends op school-, klas- en leerlingniveau. Via het programma is direct te zien wat er op school gebeurt, waar en wanneer er iets gebeurt en wat risicovolle ontwikkelingen zijn. Aan de hand van de data worden interventies ingezet op school-, klas- of leerlingniveau.

Als een kind 'opvalt' in het systeem, worden ouders uitgenodigd voor een gesprek om de data en een plan van aanpak te bespreken.

Ouderbetrokkenheid

Voor het slagen van PBS op school vinden wij de betrokkenheid van en samenwerking met ouders van essentieel belang. Hierbij hebben we een gezamenlijk doel: het creëren van optimale voorwaarden voor het ontwikkelen en leren van onze kinderen thuis en op school. Samen kunnen we meer dan afzonderlijk, $1 + 1 = 3$. Dit gebeurt door middel van informeren en uitwisselen via: ouderavonden, nieuwsbrieven, oudercontact momenten met de leerkracht, ouder denktank etc.

2. Waarden en Heppie

Gezamenlijk met het team, de kinderen en de ouders zijn de vier belangrijkste waarden voor een gezond schoolklimaat gedefinieerd: met **vertrouwen**, **verantwoordelijkheid**, **zorgzaamheid** en **eigenheid** kunnen wij allemaal met plezier naar school.

Onze mascotte is Heppie: ontworpen door de leerlingen en over de naam is met de hele school gestemd.



3. Stuurgroep

3.1 Leden

De stuurgroep bestaat uit 5 of 6 leden. De taken van de verschillende rollen binnen de stuurgroep staan omschreven in bijlage 1.

	Naam	Functie binnen school	Rol in stuurgroep
1 directielid	Renate vd Noort	Locatiedirecteur	
1 intern begeleider	Joke Otto	Intern begeleider gr 1-4	Datamanager
3 a 4 teamleden	Judith Linke	Leerkracht groep 7	
	Lisa Veelo	Leerkracht groep 6	
	Karin Schaffels	leerkracht groep 1/2	
	Anna Veenendaal	Leerkracht groep 8	
			Te verdelen rollen: coördinator/voorzitter tijdbewaker notulist

Ouderdenktank

De ouderdenktank bestaat uit 5 ouders. De ouderdenktank komt in het schooljaar 2019-2020 3x bijeen.

PBS-coach

De begeleiding van het invoeren van SWPBS op de Emmaschool is gebeurd door PBS-Coach Monique Baard.

Monique@picapedia.nl

<http://www.swpbs.nl/>

4. PBS Jaarkalender

In deze kalender staan de activiteiten beschreven die jaarlijks plaatsvinden in het kader van Positive Behaviour Support.

Jaarlijks terugkerende activiteiten

Thema	Activiteit	Wie	a u g / s e p	o k t	n o v	d e c	j a n	f e b	m r t	a p r	m e i	j u n i	j u l i
Gedragslessen	De in de jaarkalender van het team wordt door de stuurgroep per week aangegeven welke gedragsles(sen) en sociale veiligheidslessen in alle groepen gegeven worden.	PBS-stuurgroep	X										
Gedragsverwachtingen	Waarden en gedragsverwachtingen van specifieke onderwijssituaties zijn gevisualiseerd in de klassen.	Leerkrachten	X										
Sociaal-emotionele ontwikkeling	Er wordt een groepsplan sociaal-emotioneel leren gemaakt. Deze plannen worden bekeken en besproken.	Leerkrachten & IB	X	X									
Borging PBS	Scholing nieuwe teamleden en overige teamleden naar behoefte in PBS.	PBS-stuurgroep of extern		X	X								
Pleinplan	Reminder naar team over actief toezicht houden door pleinwacht. Evt. observaties + (kijk)opdracht voor collega's.	PBS-stuurgroep → team	X		X			X			X		
Sociaal-emotionele ontwikkeling	Het plan sociaal emotioneel leren wordt geëvalueerd en bijgesteld.	Leerkrachten			X				X				
Incidenten	Wekelijks en maandelijks worden de incidenten in Swis geanalyseerd. Via de memo of teamvergadering worden de maand analyses en eventuele acties teruggekoppeld.	Datamanager PBS en leerkrachten zelf	X	X	X	X	X	X	X	X	X	X	X

Borging PBS	Het PBS schooljaar is door alle teamleden geëvalueerd met behulp van de checklist: Benchmarks of Quality.	Team, PBS-team												X	
Borging PBS	Op basis van de evaluatie is het jaarplan PBS voor het volgende schooljaar opgesteld.	PBS-stuurgroep												X	X

5. Basisaanpak: Niveau Groen

SWPBS is gericht op het bevorderen van gewenst gedrag bij leerlingen, met als doel om elke leerling optimaal te laten profiteren van het aangeboden onderwijs. In dit hoofdstuk staan alle interventies op het groene niveau omschreven. Deze interventies zijn voor alle leerlingen. Niet alle leerlingen hebben enkel baat bij deze interventies. Deze leerlingen zullen ook interventies op het gele of rode niveau krijgen. Deze niveaus staan omschreven in hoofdstuk 6 en 7.

In het groene niveau werken we aan een positief basisklimaat in al onze groepen. Hoe we dit doen is terug te lezen in de volgende paragrafen.

5.1 Wat willen we bereiken?

Om voor iedereen duidelijk te hebben wat we willen bereiken met alle leerlingen hebben we gedragsverwachtingen opgesteld die gekoppeld zijn aan de waarden van de school. Deze gedragsverwachtingen zijn opgesplitst in 'gedragsverwachtingen in de algemene ruimtes' en 'gedragsverwachtingen in de klas'. Iedere leerkracht past ieder jaar de gedragsverwachtingen in de klas aan zijn groep aan.

5.1.1 Gedragsverwachtingen in de algemene ruimtes

Matrix van gedragsverwachtingen in de algemene ruimtes				
	VERTROUWEN	VERANTWOORDELIJKHEID	ZORGZAAMHEID	EIGENHEID
SCHOOLBREED	Ga uit van het goede	Laat de ruimte netjes achter	Zorg dat iedereen het fijn heeft	Je mag zijn wie je bent
	bij jezelf en de ander	Gebruik alle spullen waarvoor ze bedoeld zijn		
	Vertrouw erop dat je het kan	Loop en gedraag je rustig in de school	Help elkaar	
		Ga zorgvuldig om met alle spullen		
		Let op je stemgebruik		
SPEELPLAATS	Houd je aan de spelafspraken	Ga zorgvuldig om met de natuur		
	Blijf op het plein	Loop hier met je fiets		
FIETSENSTALLING		Parkeer je fiets veilig		
		Loop hier met je fiets		
GANGEN/ KAPSTOK		Hang je jas/tas op de juiste plaats		
		Ga meteen terug naar je eigen klas		
TOILETTEN		Laat de wc netjes en schoon achter	Was je handen na afloop	Laat anderen met rust
		Ga meteen terug naar je eigen klas	Zittend plassen	
ONTMOETINGSRUIMTE		Ga meteen terug naar je eigen klas	Zet het boek terug op de goede plek	
ONTMOETINGSRUIMTE		Zorg dat iedereen hier goed kan werken		
GYMMEN/kleedkamer/Speellokaal		Wees sportief		

5.1.2. Gedragsverwachtingen in elke klas

Matrix van gedragsverwachtingen in de algemene ruimtes				
	VERTROUWEN	VERANTWOORDELIJKHEID	ZORGZAAMHEID	EIGENHEID
Schoolbrede gedragsverwachtingen	<ul style="list-style-type: none"> • Ga uit van het goed bij jezelf en de ander. • Vertrouw erop dat je het kan. 	<ul style="list-style-type: none"> • Gebruik alle spullen waarvoor ze bedoeld zijn. • Laat de ruimte netjes achter. • Loop en gedraag je rustig in de school. 	<ul style="list-style-type: none"> • Zorg ervoor dat iedereen het fijn heeft. • Help elkaar. • Let op je stemgebruik. 	<ul style="list-style-type: none"> • Je mag zijn wie je bent.
Algemeen	<ul style="list-style-type: none"> • Lach met elkaar. • Fouten maken mag, je leert ervan. 	<ul style="list-style-type: none"> • Doe je werk met aandacht. • Help elkaar leren. 	<ul style="list-style-type: none"> • Geef elkaar complimenten • Luister naar elkaar. 	<ul style="list-style-type: none"> • Geef je eigen mening.
Instructie		<ul style="list-style-type: none"> • Kijk en luister met aandacht. • Steek je vinger op als je iets wilt zeggen of vragen. 	<ul style="list-style-type: none"> • Wees stil tijdens de instructie. 	<ul style="list-style-type: none"> • Denk actief mee.
Binnenkomen en weggaan		<ul style="list-style-type: none"> • Zorg dat je op tijd in de les bent. 	<ul style="list-style-type: none"> • Begroet elkaar. • Geef de leerkracht bij binnenkomst en aan het einde van de dag een hand. 	
Zelfstandig werken/ spelen		<ul style="list-style-type: none"> • Richt je op je taak. • Gebruik je blokje. 	<ul style="list-style-type: none"> • Zorg ervoor dat iedereen goed kan werken. 	
Creativiteit	<ul style="list-style-type: none"> • Durf nieuwe dingen te doen. 	<ul style="list-style-type: none"> • Zoek naar oplossingen. 		<ul style="list-style-type: none"> • Zet je eigen vaardigheden/ fantasie in.
Eet en drinkmomenten		<ul style="list-style-type: none"> • Blijf op je stoel zitten tijdens het eten en drinken. 	<ul style="list-style-type: none"> • Zorg dat je tafel schoon is na het eten. 	
Toiletgebruik				
Vrije keuze momenten/ spel	<ul style="list-style-type: none"> • Houd je aan de afspraken. 			
Kring		<ul style="list-style-type: none"> • Kijk en luister met aandacht. • Steek je vinger op als je iets wilt zeggen of vragen. 	<ul style="list-style-type: none"> • Je kijkt elkaar aan tijdens een gesprek. 	<ul style="list-style-type: none"> • Accepteer de mening van een ander.

5.2 Hoe sturen we op wat we willen bereiken?

Het gehele jaar zijn we bezig de leerlingen mee te nemen in ons pedagogisch klimaat. In de volgende paragrafen staat beschreven op welke manieren we aan ons pedagogisch klimaat werken:

5.2.1. Groepsplan sociaal-emotionele ontwikkeling

De eerste 7 weken van ieder nieuw schooljaar staan in het teken van groepsvorming. Groepsvorming komt ieder jaar opnieuw tot stand doordat de groep verschillende fases doorloopt. De leerkrachten stellen een sociaal emotioneel groepsplan op, waarin de doelen en activiteiten voor de verschillende fases beschreven worden. In de klas worden activiteiten georganiseerd die erop gericht zijn de kinderen elkaar “opnieuw” te leren kennen. Als leerlingen elkaar beter kennen, worden vooroordelen vaak weggenomen en ontstaat er een sfeer van vertrouwen waarin het samenwerken goed kan verlopen.

De planning van de SEO groepsplannen gedurende het schooljaar is als volgt:

Augustus/september:	Opstellen groepsplan SEO in Parnassys
November:	Evalueren en bijstellen groepsplan SEO in Parnassys
Februari:	Evalueren en bijstellen groepsplan SEO in Parnassys
Juni:	Evalueren groepsplan SEO in Parnassys

Onderstaande links kun je gebruiken ter inspiratie of achtergrondinformatie:

- Link naar allerlei korte activiteiten passende bij de verschillende fases in groepsvorming: <https://drive.google.com/drive/u/2/search?q=groepsvorming>
- Link naar een omschrijving van de verschillende fases in groepsvorming: <http://wij-leren.nl/groepsprocessen.php>

Voor een voorbeeld van het groepsplan SEO kun je bijlage 2 raadplegen. Ondersteunende bijlagen aan het maken van je groepsplan SEO zijn terug te vinden in bijlage 2a, 2b en verder.

5.2.2. Sociale Veiligheidslessen

De sociale veiligheidslessen hebben tot doel kinderen om te leren gaan met vervelend gedrag, op zo'n manier dat het vervelende gedrag zal verminderen of verdwijnen. We gaan hierbij uit van twee principes:

1. Negeren van vervelend gedrag: Wat je aandacht geeft groeit. Zo ook vervelend gedrag. Vergelijk vervelend gedrag met een motor die benzine nodig heeft om te

blijven draaien. Zolang we aandacht blijven geven aan vervelend gedrag, zal het blijven bestaan. Dus negeren we zoveel mogelijk vervelend gedrag.

2. Stop-Loop-Praat-routine: Wanneer vervelend gedrag over jouw grens gaat, doe je drie dingen:
 - Stop zeggen.
 - Weglopen als het vervelende gedrag doorgaat.
 - Praten met een volwassene als het nog steeds doorgaat.

Iedere klas heeft een blauwe PBS-ordner, waar alle sociale veiligheidslessen in staan. Daarnaast zijn de lessen te vinden op de Drive: Teamdrive / Huidig schooljaar / Organisatie / PBS / Niveau Groen / Sociale veiligheidslessen.

5.2.3. Pleinplan

Het plein is een locatie waar sociale veiligheid erg belangrijk is. Om hier goed mee om te kunnen gaan is een pleinplan geschreven. In dit plan staat onder andere hoe het negeren van vervelend gedrag gaat, hoe de stop-loop-praat-routine eruit ziet en hoe je deze kunt implementeren. Het pleinplan staat in bijlage 3.

5.2.4. SOEMO-lessen

Op de Emmaschool hebben we een methode voor sociaal-emotionele lessen. Deze methode heet Soemo. Als leerkracht geef je de lessen die aansluiten bij de gedragslessen van de periode waarin je je bevindt of je geeft een andere les die op dat moment van toepassing is. De Soemo lessen vind je in 'de SOEMOKaarten- voor- sociaal-emotionele ontwikkeling-map' in de klas.

5.2.5. Gedragslessen

Bij nagenoeg alle gedragsverwachtingen zijn door het team korte gedragslessen gemaakt. Het doel van deze lessen is dat kinderen positieve gedragingen aanleren door goed te kijken naar voorbeeldgedrag van de leerkracht en medeleerlingen. Dit voordoen noemen we modellen. Net als dat een leerkracht rekenvaardigheden voordoet aan kinderen, laat de leerkracht hen zien welk gedrag hij/zij van hen verwacht in uiteenlopende situaties en ruimtes.

De lessen zijn gepland in de jaarkalender zodat de hele school op hetzelfde moment aandacht besteedt aan dezelfde gedragsverwachtingen. Daarnaast staat het leerkrachten vrij om lessen die zij nodig vinden extra in te plannen.

Mochten er nieuwe situaties of ruimtes zijn waarvoor een nieuwe les gemaakt moet worden, dan kan het format in bijlage 4 gebruikt worden. Ook kun je bijvoorbeeld

bovenbouwleerlingen inschakelen om gedragslessen te geven of te maken voor de onderbouw. Wees creatief!

Iedere klas heeft een blauwe PBS-ordner, waar alle gedragslessen in staan. Daarnaast zijn de lessen te vinden op de Teamdrive: [Huidig schooljaar / organisatie / PBS / Niveau Groen / Gedragslessen definitief](#).

In bijlage 5 en verder zie je een overzicht van de gedragslessen.

5.3. Hoe stimuleren we wat we willen bereiken (beloningssysteem)?

Om zowel op individueel als op groepsniveau een positieve schoolcultuur te creëren bekrachtigen we gedrag van leerlingen. Dit doen we op de volgende manieren.

Complimenten

Op de Koningin Emmaschool ontvangen leerlingen op zowel individueel als groepsniveau complimenten voor gewenst gedrag, passend bij de matrix gedragsverwachtingen. Complimenten worden uitgedeeld door de eigen leerkracht evenals door andere leden van het team, in alle ruimtes in en rondom de school. Bij het uitdelen van de complimenten, wordt het positieve gedrag benoemt. Waar mogelijk wordt tevens de koppeling gemaakt met de bijbehorende waarde(n).

Naast de complimenten die leerlingen van de teamleden ontvangen, leren leerlingen tevens zelf complimenten te geven en te ontvangen. Complimenten geven en ontvangen wordt stelselmatig aangeleerd door middel van groepsvormende activiteiten, welke maandelijks worden georganiseerd. De leerkracht kiest zelf welke activiteit hij of zij inzet. Zie voor activiteiten de bijlage 6.

Belonen op schoolbreed niveau - Emmamunten

Iedere groep spaart voor een beloning op groepsniveau. Iedere klas spaart Emmamunten in een speciale spaarbuis, welke zichtbaar in de klas hangt. Naast de complimenten die leerlingen ontvangen voor gewenst gedrag, kunnen leerlingen op een onverwacht moment ook een Emmamunt uitgereikt krijgen. Deze munten worden gespaard voor het groepsbelang; een beloning voor de hele klas. De Emmamunten worden door zowel de eigen leerkracht als door overige teamleden uitgedeeld aan een individuele leerling, een groepje leerlingen of een hele klas. Alle munten worden echter verzameld in de spaarbuis van de desbetreffende klas. Munten kunnen ontvangen worden in alle ruimtes in en rondom de school. Ook bij het uitdelen van de munten wordt het positieve gedrag benoemt en de koppeling gemaakt met de bijbehorende waarde(n).

Het moment waarop een munt ontvangen wordt blijft altijd een verrassing. Hiermee wordt de intrinsieke motivatie van leerlingen gestimuleerd. De hoeveelheid munten die bij elkaar gespaard gaan worden voor een uiteindelijke beloning, wordt per klas bepaald. De

verwachting is dat de onderbouw na 1 tot 2 weken toe is aan een beloning voor de hele groep. De bovenbouw zal na 3 a 4 weken toe zijn aan een beloning. Deze tijdsbepaling is een indicatie.

Beloningenpot

Iedere klas beschikt over een beloningenpot waaruit de beloningen worden getrokken. Ieder half jaar mogen leerlingen uit iedere klas input leveren voor de beloningenpot. De PBS stuurgroep communiceert dit moment met het team. Alle input wordt verzameld in de stuurgroep, waar tevens bepaald wordt welke beloningen daadwerkelijk bruikbaar zijn. Dit wordt door de stuurgroep teruggekoppeld aan het team. Teamleden bepalen vervolgens zelf welke beloningen zij het daaropvolgende half jaar gebruiken. Zie bijlage 7 voor ideeën voor in de beloningenpot.

Positieve schoolcultuur

In iedere nieuwsbrief aan ouders staat een bijzondere, positieve gebeurtenis beschreven, gekoppeld aan één van de waarden van PBS. De gebeurtenis is gericht op de weken voorafgaand aan de nieuwsbrief en passend bij de gedragsverwachtingen zoals beschreven in de matrix. Foto's kunnen worden toegevoegd ter illustratie. Ouders worden op deze manier maandelijks geïnformeerd over positieve gebeurtenissen en ontwikkelingen op de Emmaschool.

5.4. Wat als het toch niet gaat zoals wij willen?

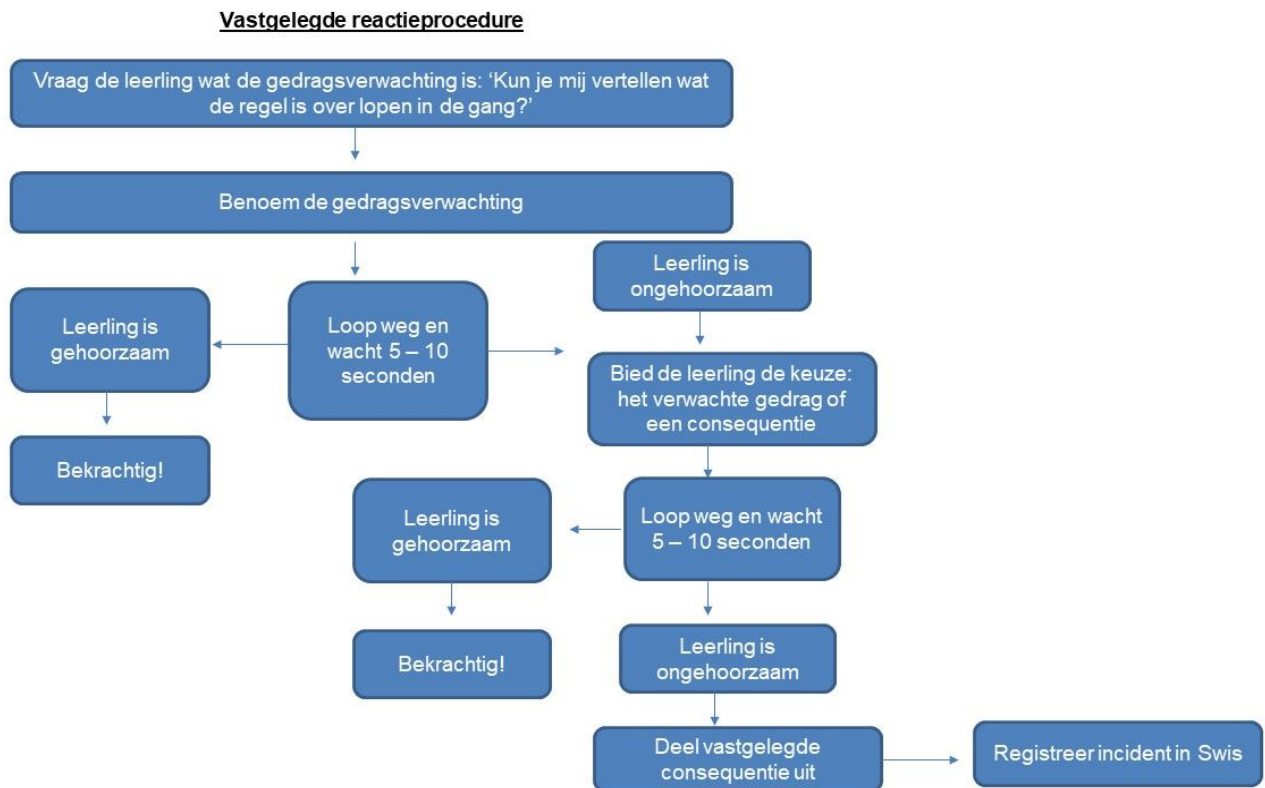
Het groene niveau heeft niet voor elke leerling het gewenste effect. Sommige leerlingen zullen toch nog gedrag laten zien dat niet past binnen onze school. Hiervoor hebben we een vaste manier van reageren: namelijk 'actief negeren' of de 'reactieprocedure'. Mocht dit niet helpen dan volgt er een consequentie voor de leerling en een registratie in Swis. Hieronder per paragraaf de uitleg over deze drie zaken:

5.4.1. Actief negeren en reactieprocedure

Als je gedrag ziet dat niet volgens de gestelde gedragsverwachtingen is dan heb je twee manieren om te reageren. De eerste manier en meest gebruikte manier is dat je er voor kiest om het gedrag actief te negeren. De onuitgesproken boodschap die je hiermee aan de leerling geeft is: 'Ik geef jou alleen aandacht als je de juiste dingen doet'.

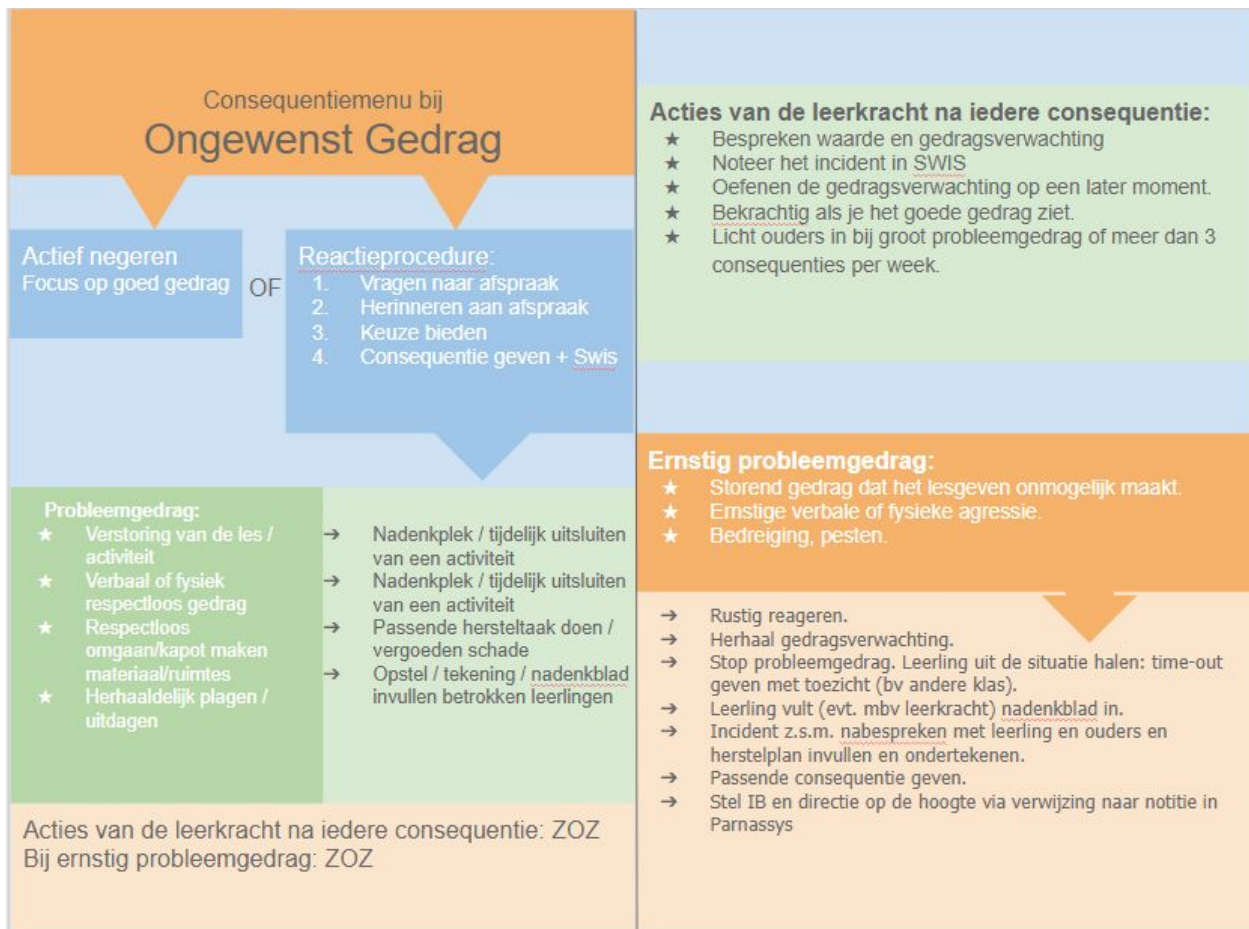
Wat tijdens actief negeren ook goed werkt is dat je eerst 2-3 complimenten geeft aan leerlingen die wel het gewenste gedrag laten zien.

Mocht je het gedrag van de leerling niet willen of kunnen negeren dan pas je de reactieprocedure toe. Hieronder staat de reactieprocedure schematisch weergegeven:



5.4.2. Consequentie Menu

Als een leerling naar aanleiding van de reactieprocedure uitkomt bij het krijgen van een consequentie dan kun je uit het consequentie menu een passende consequentie kiezen. Hieronder staat het consequentie menu weergegeven en wat je als leerkracht na het uitdelen van een consequentie moet doen. Iedere leerkracht heeft onderstaand kaartje geplastificeerd in zijn klas hangen:



5.4.3 Swis-incidentenregistratie

Swis Suite is een online registratieprogramma dat wij gebruiken om op een efficiënte manier data te verzamelen op school- klas- en leerlingniveau. Dit maakt datagestuurd werken mogelijk.

5.4.3.1. Waarom registreer ik een incident?

Er wordt een registratie gedaan met als doel de leerling; de groep; of de leerkracht inzicht te geven in het voorkomende gedrag en daar handvatten voor aan te bieden om daar oplossingsgericht te handelen. Door een betrouwbare en consequente registratie ontstaat een volledig beeld van de gedragsincidenten. Het registreren en bespreken van gedragsincidenten wordt op deze manier een onderdeel van de cultuur van de school; er ontstaat inzicht en transparantie. Deze informatie helpt de school om (eventueel) gericht vervolgonderzoek te doen, een passende interventie in te zetten en deze interventie te evalueren.



5.4.3.2. Wanneer registreer ik een incident?

Optie 1: Er is sprake van een incident wanneer er een consequentie/maatregel op ongewenst gedrag is gegeven aan een leerling of leerlingen (zie paragraaf 5.4.1.).

Optie 2: Bij zeer ernstig/gevaarlijk gedrag wordt direct ingegrepen en een consequentie ingezet om het gedrag zo snel mogelijk te stoppen en de veiligheid te waarborgen. Dit betekent ook registreren in Swis.

Ezelsbrug is: consequentie ingezet = registreren in Swis.

5.4.3.3. Hoe registreer ik een incident?

Incidenten registreren kan op 3 manieren:

1. via een papieren incidentenregistratieformulier die je inlevert bij de leerkracht bij wie de leerling in de klas zit. Deze wordt vooral gebruikt door de TSO, de gymdocent of een invaller (bijlage 8).
2. via de website: <https://app.swissuite.nl/> Daar moet je inloggen met een gebruikersnaam en wachtwoord dat je via de datamanager (= intern begeleider = Joke Otto) kunt krijgen.
3. Via het Emmaportaal via deze twee tegeltjes. Je komt dan ook op de website. Daar moet je inloggen met een gebruikersnaam en wachtwoord dat je via de datamanager (= intern begeleider = Joke Otto) kunt krijgen.
Inloggen met je eigen school mailadres + wachtwoord: eerste 3 letters van de

achternaam aangevuld met 01. Dit wachtwoord kan gewijzigd worden bij de accountinstellingen.

Contactpersonen met Swis zijn: Wendy Nelen, w.nelen@acsw.ru.nl, 06-55107224
024-3655975/024-3615480 Marsha Philipsen MSc, m.philipsen@pwo.ru.nl

Instrueren nieuwe personeelsleden/invallers: er zijn een instructievideo's te vinden op <http://www.swissuite.nl/handleiding-en-downloads/>. Tevens zit er in iedere groepsmap een werkwijze over Swis en het registreren van incidenten. Deze is speciaal voor de invaller gemaakt.

5.4.3.4. Wat moet ik registreren?

Het registreren van een gedragsincident heeft als doel om inzicht te krijgen in het gedrag van alle leerlingen in de school. In het incidentenformulier van SWIS Suite wordt onderscheid gemaakt tussen wie (betreffende leerling), wat (inhoud van incident), waar (plaats), wanneer (datum en tijd), waarom (reden van gedrag), met wie (betrokkenen) en welke aanpak (afhandeling)? Aanvullend is er de mogelijkheid om bijzonderheden te noteren.

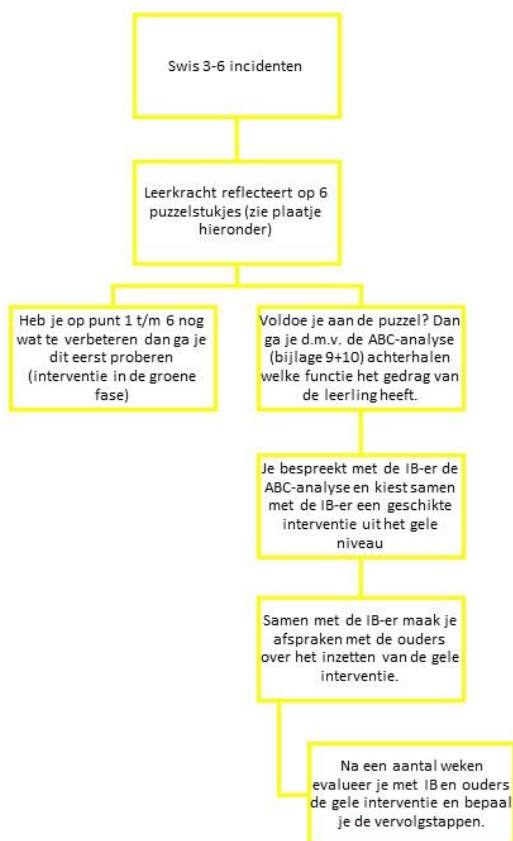
6. Niveau Geel

Het gele niveau van SWPBS is voor kinderen die onvoldoende baat hebben bij het groene niveau. Zij zijn opgevangen in de incidentregistraties van Swis.

Op niveau geel zijn er diverse interventies mogelijk. Ouders worden in deze interventieperiode direct betrokken. Door samenwerking tussen school en ouders is het doel dat het kind de ondersteuning krijgt die nodig is om tot gewenst gedrag te komen en zodoende weer in het groene niveau te komen. In onderstaande omschrijving staat alles wat je als leerkracht moeten weten over de gele fase.

6.1. Wat doe je als leerkracht?

Als leerkracht ben jij de spin in het web rondom de leerlingenzorg. Jij bent dus altijd als eerste aan zet om problemen te signaleren en te analyseren. In **onderstaand stroomschema** staat omschreven hoe het proces in de gele fase eruit ziet en wie je daarbij nodig hebt. Zo heb je in één keer overzicht over de stappen in het gele niveau.





6.2. Wat willen we bereiken (n.a.v. de ABC-analyse)

Om te bepalen wat je wilt bereiken met een leerling, moet je weten wat een leerling nodig heeft. Hier kom je achter door een gerichte observatie te doen met behulp van het ABC-formulier (bijlage 9). Achtergrondinformatie bij het ABC-formulier staat in bijlage 10. Lees deze vooraf aan het maken van een ABC-analyse door.

De ABC-analyse geeft duidelijke handvatten om te bepalen wat de functie van het gedrag van de leerling is. Hieruit kun je ook afleiden wat de leerling nodig heeft en welk gedrag de leerling dus moet laten zien. Samen met de leerling, ouders en IB-er bepaal je n.a.v. de ABC-analyse aan welke doelen je wilt werken. Oftewel: wat je wilt bereiken met deze leerling.

6.3. Hoe sturen we op wat we willen bereiken?

Als je weet wat je wilt bereiken met je leerling ga je, met behulp van de IB-er, de juiste interventie inzetten. Hiervoor is het van belang om te werken met SMART geformuleerde doelen. Er zijn verschillende interventies in het gele niveau. Voor interventies op gedrag zijn er 2 SWPBS-interventies die we als school gebruiken. Te weten: G.O.E.D.-kaart en Check in check out. De werkwijze van deze interventies staat in bijlage 11 en bijlage 12 omschreven. De bijlage 11a, 11b, 12a, 12b etc. hebben ook betrekking op deze interventies. Als de interventies op taakaanpak of onderwijsaanbod betrekking hebben dan overleg je met de IB-er welke interventie je in gaat zetten.

Een interventie zet je in voor de duur van minstens 6 weken. Na 6 weken volgt een tussenevaluatie en kan de interventie aangepast of verlengd worden met minstens 6 weken.

Je betreft altijd ouder en leerling bij het inzetten en evalueren van interventies in het gele niveau.

6.4. Wat als het niet lukt?

Als de ingezette interventies beschreven in 6.3. onvoldoende effect hebben gehad gaat een leerling naar de rode fase. Deze fase houdt in dat de leerkracht, samen met IB en ouders op zoek gaat naar externe hulp (bijv. het Samenwerkingsverband Unita).