

# Anti-pestprotocol

Februari 2020

CHRISTELIJKE JENAPLANSCHOOL  
**o.s. cazemier**

## Inhoud

1.	Inleiding .....	3
1.1	Het belang van een anti-pestprotocol.....	3
1.2	Uitgangspunten .....	3
1.3	Methode voor sociaal-emotionele ontwikkeling .....	3
1.4	Leerlingvolgsysteem .....	3
2.	Begripsomschrijving .....	4
2.1	Wat is pesten? .....	4
2.2	Het verschil tussen plagen en pesten.....	4
2.3	Vormen van pesten .....	4
2.4	Welke rollen worden er onderscheiden bij pesten? .....	4
2.5	Signalen voor een peestsituatie .....	5
3.	Aanpak.....	6
3.1	Preventieve aanpak .....	6
3.1.1	KiVa-lessen .....	6
3.1.2	Preventieve groepsgesprekken .....	6
3.1.3	Omgangsregels .....	6
3.2	Curatieve aanpak.....	7
3.2.1	Welke stappen worden er gezet als er wordt gepest?.....	7
3.2.2	Inlichten ouders.....	9
3.2.3	Wat als de curatieve aanpak niet werkt? .....	9
4.	Organisatie .....	10
4.1	Contactpersonen .....	10
	Het KiVa team.....	10
	De KiVa trainer.....	10
4.2	Training.....	10

## 1. Inleiding

In de inleiding van het anti-pestprotocol komen de volgende onderwerpen aanbod: het belang van een anti-pestprotocol, de uitgangspunten van onze school ten aanzien van pesten, gebruikte methodes voor de sociaal-emotionele ontwikkeling en het leerlingvolgsysteem.

### 1.1 Het belang van een anti-pestprotocol

Kinderen horen zich veilig en geborgen te voelen op school. Alleen dan kunnen ze zich in alle vertrouwen ontwikkelen. Pesten is een probleem dat het welzijn en de ontwikkeling van kinderen ernstig bedreigt. Wij willen dan ook een sociaalpedagogisch klimaat creëren waarin ieder kind zich ondersteund, betrokken, veilig en geaccepteerd voelt. Met behulp van dit anti-pestprotocol laten we zien dat we tegen pesten zijn en dat we pesten willen voorkomen: 'Samen maken we er een fijne school van'.

### 1.2 Uitgangspunten

Wij willen een school waarin pesten zo weinig mogelijk voorkomt. Dat betekent dat we op schoolniveau afspraken daarover maken. Als team dragen we uit dat pesten niet getolereerd wordt. Daarnaast worden alle mensen die met de kinderen werken, daar ook bij betrokken. Wij geloven in de kracht van de groep. Pesten is een groepsproces en pesten wordt bij ons daarom in de groep opgelost.

### 1.3 Methode voor sociaal-emotionele ontwikkeling

Voor de sociaal-emotionele ontwikkeling hanteren wij KiVa. Dit is een schoolbreed programma gericht op positieve groepsvorming en het verbeteren van de sociale veiligheid.

### 1.4 Leerlingvolgsysteem

Wij gebruiken de KiVa-monitor om zicht te krijgen op de voortgang van de leerlingen op het gebied van de sociaal-emotionele ontwikkelingen. Twee keer per schooljaar is er een meting. Onze kinderen vullen dan een vragenlijst in. Wij ontvangen van KiVa de rapporten en sociogrammen die een beeld geven van het klimaat in de groepen. Op basis van deze informatie ondernemen wij, mocht het nodig zijn, gerichte acties om te zorgen voor een nog fijnere sfeer in de klas

## 2. Begripsomschrijving

Om pestgedrag te kunnen signaleren moet eerst wel duidelijk zijn wat pesten precies, wat het verschil tussen plagen en pesten is en welke rollen er onderscheiden worden bij pesten. Deze begrippen worden in dit hoofdstuk afgebakend.

### 2.1 Wat is pesten?

Pesten is het herhaaldelijk en opzettelijk kwetsen van iemand die zich niet goed kan verdedigen. Met **herhaaldelijk** wordt bedoeld dat het kind steeds het mikpunt van gemene en kwetsende opmerkingen of handelingen is. **Opzettelijk** betekent dat iemand bewust verdriet is aangedaan. Naast deze kenmerken is er bij pesten sprake van een **machtsverschil**. Slachtoffers zijn minder sterk dan pesters en kunnen zich niet goed verdedigen.

### 2.2 Het verschil tussen plagen en pesten

Het is van belang om het verschil aan te duiden tussen plagen en pesten. Er zijn een aantal factoren die plagen van pesten onderscheiden:

1. Pesten gebeurt met opzet, plagen niet;
2. Pesten gebeurt telkens opnieuw tegen dezelfde persoon, plagen gebeurt af en toe en tussen verschillende personen;
3. Bij pesten is er sprake van machtsongelijkheid, bij plagen zijn kinderen ongeveer even sterk.

Bij plagen is het dus niet de bedoeling om iemand bewust te kwetsen. Bij plagen blijft de verstandhouding en onderlinge respect tussen kinderen behouden.

### 2.3 Vormen van pesten

Hieronder volgt een overzicht van de verschillende vormen van pesten:

- Fysiek: slaan, duwen, schoppen
- Materieel: het kapot maken of afpakken van iemands eigendommen
- Verbaal: uitschelden, steeds opnieuw vervelende opmerkingen maken
- Relatieveel: buitensluiten, leugens of geruchten verspreiden
- Digitaal: via social media of andere berichten.

### 2.4 Welke rollen worden er onderscheiden bij pesten?

Uit onderzoek blijkt dat elk kind in de klas een rol heeft bij pesten. Het is daarom erg belangrijk om de verschillende rollen te onderscheiden. In deze paragraaf worden de verschillende rollen beschreven.

- Pester: initiatiefnemer van het pesten;
- Assistent: doet actief mee met de pester, maar speelt geen hoofdrol in het pesten;
- Versterker: doet niet direct mee met het pesten, maar geeft de pester positieve feedback door toe te kijken of te lachen om het pesten;
- Slachtoffer: het gepeste kind;
- Verdediger: steunt en komt op voor het slachtoffer;
- Buitenstaander: weet van het pesten af, maar grijpt niet in.

## 2.5 Signalen voor een peestsituatie

Signalen die erop kunnen wijzen dat een (uw) kind gepest wordt:

- Het kind is bang om naar school te gaan of wijkt af van de normale (fiets)route;
- Het kind vraagt steeds of het met de auto naar school gebracht kan worden;
- Het kind wil om onduidelijke redenen thuis blijven;
- Het kind klaagt (vaak) 's ochtends, wanneer hij of zij naar school moet, dat hij of zij ziek is;
- Het kind komt thuis van school met vieze of kapotte kleren of rugzak;
- Het kind raakt steeds spullen kwijt;
- Het kind raakt vaak zakgeld kwijt, vraagt vaak om geld of steelt het (om aan de pester te geven);
- Het kind trekt zich terug, is stil en lijkt zijn of haar zelfvertrouwen kwijt te zijn;
- Het kind is angstig en gespannen;
- Het kind is zijn of haar eetlust kwijt en zegt dat het eten niet smaakt;
- Het kind heeft nachtmerries of huilt zichzelf in slaap;
- Het kind heeft onverklaarbare blauwe plekken of verwondingen;
- Het kind is chagrijnig, snel boos of lastig;
- Het kind is vaak alleen en brengt geen vriendjes meer mee naar huis;
- Het kind weigert te vertellen wat er aan de hand is of geeft ongeloofwaardige verklaringen voor zijn of haar gedragsverandering.

Signalen die erop kunnen wijzen dat een (uw) kind pest:

- Het kind doet op een overdreven manier stoer;
- Het kind is tegendraads en opstandig zijn;
- Het kind kan zich niet inleven in de gevoelens van een ander;
- Het kind roddelt of verspreid vervelende geruchten;
- Het kind is agressief;
- Het kind heeft slechte schoolprestaties.

## 3. Aanpak

De Cazemierschool hanteert zowel een preventieve als een curatieve aanpak om pesten tegen te gaan. In dit hoofdstuk komen deze onderwerpen aanbod. Er wordt aandacht besteed aan de manier waarop de school pesten wil voorkomen en, mocht zich een pestincident voordoen, welke maatregelen de school neemt om een dergelijk incident op te lossen.

### 3.1 Preventieve aanpak

In deze paragraaf staat de preventieve aanpak van de Cazemierschool centraal. Het gaat hierbij om de maatregelen die de school neemt om een positief pedagogisch klimaat te creëren waarin pesten niet thuishoort.

#### 3.1.1 KiVa-lessen

Eén van de preventieve maatregelen die de school heeft genomen is het gebruiken en gericht toepassen van het KiVa-programma. De manier waarop KiVa bijdraagt aan een positief pedagogisch klimaat wordt in deze sub-paragraaf beschreven. In elke stamgroep wordt één keer in de week een KiVa-les te geven. Deze lessen zijn gericht op het preventief werken aan groepsvorming en het bieden van een veilige leeromgeving. De lessen zullen de ontwikkeling van sociale vaardigheden van kinderen stimuleren die ze nodig hebben om een groepsnorm tegen pesten te kunnen creëren. De lessen uit het KiVa-programma zijn verdeeld over 10 thema's, zoals: gevoelens, iedereen is uniek en herken pesten. We laten tijdens elk schooljaar alle thema terug komen, zodat alle onderwerpen die kunnen bijdragen aan een positief pedagogisch klimaat aanbod zijn gekomen.

#### 3.1.2 Preventieve groepsgesprekken

Ter preventie van onveilige situaties is er het veiligheidsbeleid, waar dit anti-pestprotocol een onderdeel van is, en zijn de schoolregels en gedragsafspraken (omgangsregels KiVa) van de stamgroepen leidend. Naast de KiVa lessen vinden er stamgroepvergaderingen (middenbouw) en de Derde Kamer (bovenbouw) plaats. Kinderen kunnen wensen, ideeën, complimenten, etc. inbrengen en de sfeer in de groep wordt besproken.

#### 3.1.3 Omgangsregels

Naast de KiVa-lessen en de stamgroepvergadering/Derde Kamer heeft de Cazemierschool regels opgesteld die leiden tot een positief pedagogisch klimaat. In deze sub paragraaf worden deze regels beschreven.

De KiVa regels die wij hanteren, zijn:

1. We doen aardig tegen elkaar en behandelen anderen met respect.
2. We maken er een fijne groep van.
3. We praten met elkaar (en gebruiken daarbij ik-taal).
4. We willen dat pesten stopt.
5. We gaan goed met elkaar om.
6. We helpen elkaar.
7. We komen voor elkaar op.

Er wordt regelmatig verwezen naar de regels. Ze zijn zichtbaar in de stamgroepen en in de school (maatjesbord).

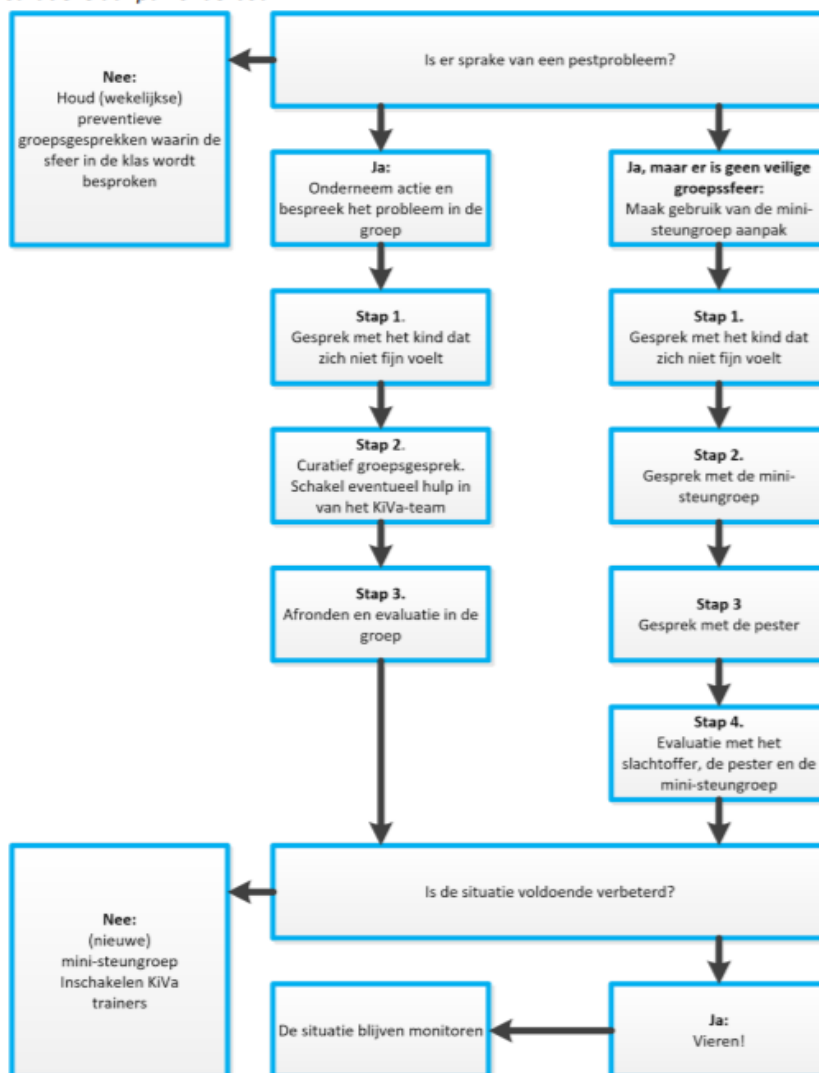
### 3.2 Curatieve aanpak

In deze paragraaf staat de curatieve aanpak van de Cazemierschool centraal. Het gaat hierbij om de maatregelen die de school neemt om pestincidenten op te lossen en de rol die de ouders op dat moment spelen.

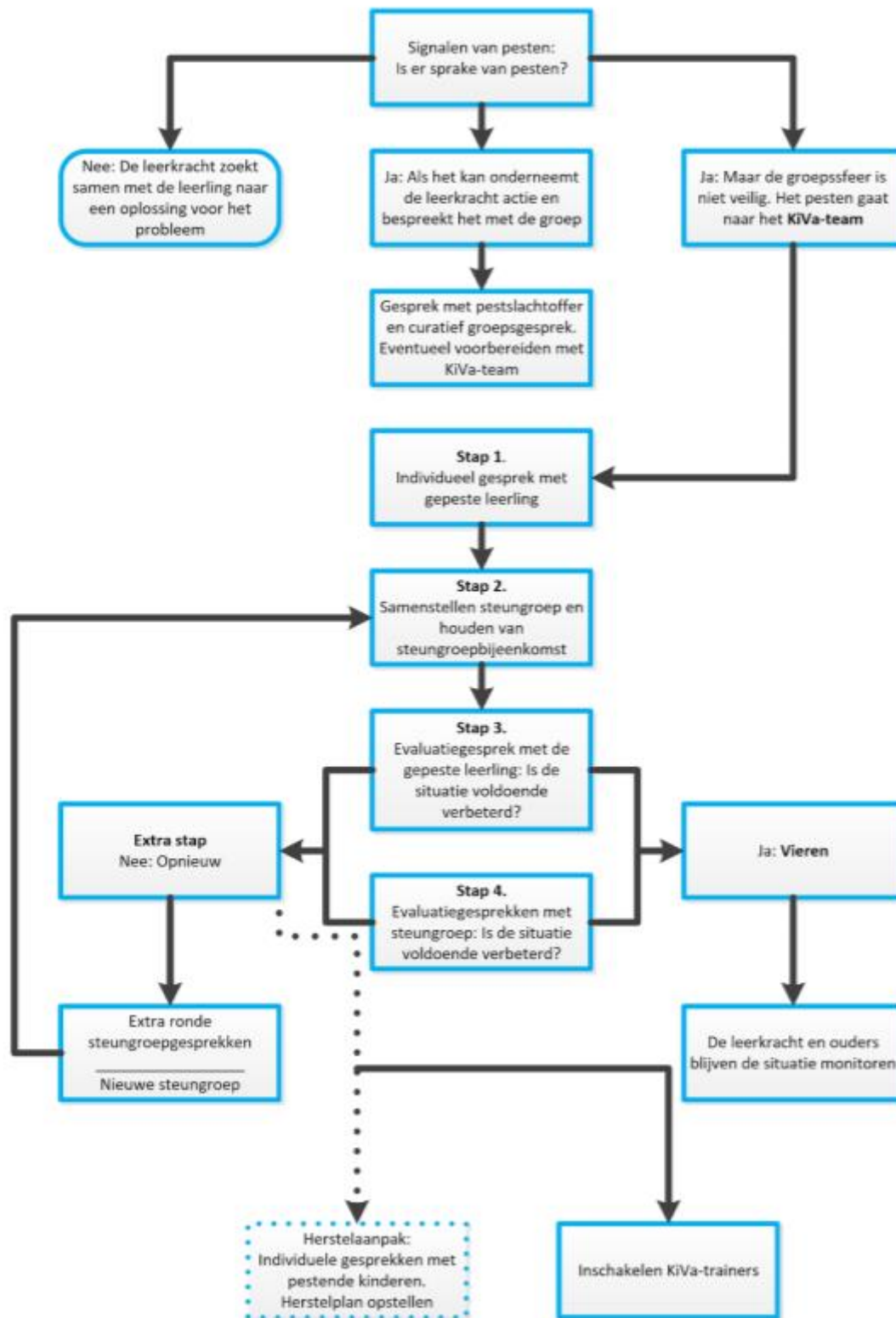
#### 3.2.1 Welke stappen worden er gezet als er wordt gepest?

In deze sub paragraaf worden de stappen beschreven die de Cazemierschool volgt vanaf het begin van het signaleren van pesten. De stappen zijn weergegeven in onderstaand schema. Er wordt onderscheid gemaakt tussen de onderbouw (groep 1 tot en met 5) en de bovenbouw (groep 6 tot en met 8).

*Curatieve aanpak onderbouw:*



Curatieve aanpak bovenbouw:





### 3.2.2 Inlichten ouders

De ouders van het gepeste kind worden ingelicht op het moment dat de school besluit de steungroepaanpak toe te passen. De ouders van het kind dat pest worden niet ingelicht. Pesten is een groepsproces en wij willen een kind niet als pester neerzetten.

### 3.2.3 Wat als de curatieve aanpak niet werkt?

Het kan voorkomen dat, ondanks dat de curatieve aanpak herhaaldelijk is toegepast, het pesten blijft bestaan. Vaak is er dan iets anders met het kind aan de hand. Mocht dit voorkomen, dan neemt de Cazemierschool de volgende stappen:

Wanneer blijkt dat de curatieve aanpak niet werkt, dan nemen wij nogmaals het gedrag van het kind onder de loep. Samen met de intern begeleider wordt gekeken naar verdere mogelijkheden die wij inzetten bij kinderen met gedragsproblemen.

## 4. Organisatie

Dit hoofdstuk heeft betrekking op de organisatie van de Cazemierschool. Er wordt een overzicht gegeven van de anti-pestcoördinatoren en de externe hulp die de school kan inschakelen. Daarnaast wordt een beschrijving gegeven van de (verplichte) scholing.

### 4.1 Contactpersonen

Het KiVa team

Zoals in de wet beschreven staat moeten de volgende taken bij ten minste één persoon belegd zijn: het sociale veiligheidbeleid coördineren en fungeren als het aanspreekpunt in het kader van pesten. De Cazemierschool heeft een KiVa-team aangesteld. Dit is een werkgroep, die samen met de stamgroepleiders verantwoordelijk zijn voor het onderzoeken en oplossen van de voorkomende gevallen van pesten. Het KiVa-team is het aanspreekpunt voor stamgroepleiders, ouders en kinderen. Daarnaast coördineren de leden van het team het beleid tegen pesten. Het KiVa-team bestaat uit de volgende leden:

Naam en functie	Taak	E-mail
<b>Jeannette Wenzel</b> Stamgroepleider middenbouw	<ul style="list-style-type: none"><li>• Anti-pestcoördinator</li><li>• Lid KiVa-team</li></ul>	<a href="mailto:jeannette.wenzel@cazemierschool.nl">jeannette.wenzel@cazemierschool.nl</a>
<b>Liesbeth de Groot</b> Stamgroepleider middenbouw	<ul style="list-style-type: none"><li>• Lid KiVa-team</li></ul>	<a href="mailto:liesbeth.degroot@cazemierschool.nl">liesbeth.degroot@cazemierschool.nl</a>

De KiVa trainer

Wanneer het KiVa-team meerdere malen de steungroepaanpak heeft ingezet en het pestprobleem blijft bestaan, dan wordt er een externe hulp ingeschakeld, namelijk een KiVa-trainer. De KiVa-trainer biedt hulp voor de pesters, de slachtoffers en/of de hele groep.

### 4.2 Training

Alle stamgroepleiders die werkzaam zijn op onze school hebben dag één van de STARTtraining van KiVa gevolgd. Zij zijn hiermee bevoegd om de KiVa-lessen te geven. De leden van het KiVa-team hebben tevens dag twee van de STARTtraining gevolgd. Hiermee kunnen zij, indien nodig, de steungroepaanpak uitvoeren. Daarnaast wonen we de ervaringsbijeenkomsten (regiobijeenkomsten) bij.

Meer informatie?

Meer informatie over de KiVa methodiek is te vinden op [www.kivaschool.nl](http://www.kivaschool.nl)