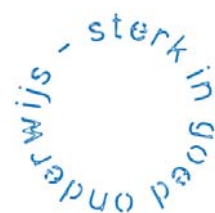


Rapportage facts en findings  
Schoolondersteuningsprofiel  
Elckerlyc Montessorischool

Peter Truijens  
Datum: 15 november 2011



sterk in goed  
onderwijs

## Inhoudsopgave

<b>Inleiding</b>	<b>3</b>
<b>1. Algemene gegevens</b>	<b>4</b>
1.1 Contactgegevens	4
1.2 Onderwijsvisie/schoolconcept	4
1.3 Kengetallen leerling-populatie van dit schooljaar en de afgelopen 3 schooljaren	5
1.3.1 Leerlingaantallen	5
1.3.2 Leerling-gewichten	5
1.3.3 Voor- of vroegschool en buitenschoolse opvang	6
1.3.4 Schoolgebonden zorgteam of wijkgebonden ZAT	6
1.3.5 Leerlingen met een verwijzing of terugplaatsing SBO	7
1.3.6 Leerlingen met een verwijzing naar SO of een rugzakje	7
1.3.7 Inzet formatie en groepsgrootte	8
1.3.8 Teamdeskundigheid en specifieke deskundigheid	9
1.3.9 Voorzieningen waarvan de school gebruik maakt	10
1.4 Kenmerken van het schoolgebouw	11
<b>2. Basiszorg</b>	<b>12</b>
2.1 Standaarden kwaliteit van de schoolorganisatie	13
2.2 Standaarden handelingsgericht werken	15
2.3 Wat kan uw school voor het samenwerkingsverband betekenen?	16
<b>3. Onderwijs(zorg-)arrangementen voor leerlingen met specifieke onderwijsbehoeften</b>	<b>17</b>
3.1 Leer en ontwikkeling en werkhouding	18
3.2 Fysiek en medisch	20
3.3 Sociaal-emotioneel en gedrag	21
3.4 Thuissituatie	22
<b>4. Grenzen aan de mogelijkheden van het onderwijs op deze school</b>	<b>23</b>
<b>5. Checklist minimumstandaard</b>	<b>25</b>
<b>6. Conclusie en ontwikkelpunten</b>	<b>26</b>

Bijlage 1: Kenmerken speciale onderwijszorg op een netwerkschool, een smalle zorgschool, een brede zorgschool en een inclusieve school

Bijlage 2: Verantwoording

Bijlage 3: Scorelijst facts & findings

sterk in goed  
onderwijs

## Inleiding

In dit schoolondersteuningsprofiel wordt een beeld gegeven van de mogelijkheden, grenzen en ambities die Elckerlyc Montessorischool (DS) heeft als het gaat om het bieden van passend onderwijs aan leerlingen met specifieke (extra of aanvullende) onderwijsbehoeften. De andere school onder hetzelfde dak, namelijk Elckerlyc International School (IS), is niet meegenomen bij de beschrijving van dit schoolondersteuningsprofiel.

Uit dit document blijkt of de school voldoet aan de basiszorg die door het schoolbestuur en het samenwerkingsverband is vastgesteld. Bovendien wordt aangegeven voor welke leerlingen met specifieke onderwijsbehoeften het team een aanpak heeft, en voor welke onderwijsbehoeften het team zich in de ogen van directie en IB (nog) niet competent is en de school als organisatie (nog) niet is toegerust.

Dit schoolondersteuningsprofiel geeft ook de ambities van het team weer zoals door directie en IB zijn aangegeven. Deze ambities staan geformuleerd in concrete doelen en duidelijke doelstellingen van het schoolbeleid.

Op basis van dit document kan het team goede gesprekspartner zijn voor bestuur, ouders, het samenwerkingsverband, het speciaal onderwijs en organisaties voor welzijn en zorg. Door middel van het schoolondersteuningsprofiel wordt inzicht gegeven in het vermogen van de school om antwoord te geven op onderwijsondersteuningvragen van kinderen. Daarbij zal de optelsom van de gegevens van meerdere scholen van het samenwerkingsverband een beeld geven van het onderwijszorg continuüm op het niveau van de kring, het schoolbestuur, de gemeente en het samenwerkingsverband.

Zo wordt richting aangegeven waar en voor welke kinderen extra onderwijszorg (om de school of in speciale voorzieningen) ingericht moet worden of gehandhaafd moet blijven. Schoolbestuur en het samenwerkingsverband kunnen vervolgens beleid ontwikkelen om te voldoen aan de zorgplicht voor het bieden van passend onderwijs aan alle leerlingen uit de regio. Zo vormen de schoolondersteuningsprofielen van alle scholen samen een belangrijke bouwsteen voor het ontwikkelen van beleid op onder andere de zorgtoewijzing, de verdeling van middelen en het arrangeren van een goede match tussen leerling en de school.

Het schoolondersteuningsprofiel van Elckerlyc Montessorischool is opgesteld door een adviseur van Inschool, op basis van het gesprek dat gevoerd is met de directeur en de intern begeleider op school, op dinsdag 8 november 2011. Dit gesprek vond plaats naar aanleiding van een door de directie en intern begeleider ingevulde vragenlijst *facts en findings*. Besproken is wat de gegevens voor de school betekenen, hoe de school de gegevens interpreteert of welke conclusies eraan verbonden kunnen worden als het gaat om de ontwikkeling van Passend onderwijs.

Naar aanleiding van dit gesprek is door Inschool een concept rapportage opgesteld welke aan de school is voorgelegd om te checken op feitelijke onjuistheden. Ook is gevraagd de concept rapportage van uw kant te completeren waar het de ambities betreft ten aanzien van onderwijs(zorg-)arrangementen voor leerlingen met specifieke onderwijsbehoeften (hoofdstuk 4). Deze aanvullingen zijn meegenomen in de definitieve schoolrapportage van het schoolondersteuningsprofiel, die thans voor u ligt.

## 1. Algemene gegevens

### 1.1 Contactgegevens

School	Elckerlyc Montessorischool
BRIN	03TN
Directeur	De heer P. Mos
IB-er	Mw. M. Groenewegen
Adres	Klimopzoom 41 2353 RE Leiderdorp
Telefoon	071-5892945
E-mail	pmos@elckerlyc.net
Bestuur	Stichting Montessori Onderwijs Zuid-Holland
Samenwerkingsverband	Weer Samen Naar School regio Leiden

### 1.2 Onderwijsvisie/schoolconcept

Elckerlyc wordt gevormd door twee scholen onder één dak, namelijk de Elckerlyc International School (IS) en Elckerlyc Montessorischool (DS), beide staan onder leiding van dezelfde schoolleider. De internationale school (IS) is deels gebaseerd op IPC (International Primary Curriculum) en deels op het nationaal curriculum van Groot Brittannië (UK national curriculum). De IS maakt deel uit van de onderwijsinstellingen die verenigd zijn in de landelijke werkgroep Internationaal Georiënteerd Basisonderwijs (IGBO-scholen). Voor toelating tot de IS gelden specifieke criteria (deze zijn te vinden in de schoolgids van de school, zie website). Beide scholen samen hebben momenteel (teldatum 1 oktober 2011) 252 leerlingen, waarvan 131 leerlingen op DS en 121 op IS.

Deze rapportage betreft uitsluitend die van Elckerlyc Montessorischool (DS).

De school staat in de wijk Voorhof in Leiderdorp. Elckerlyc Montessorischool is een algemeen bijzondere basisschool en maakt onderdeel uit van Stichting Montessori Onderwijs Zuid-Holland.

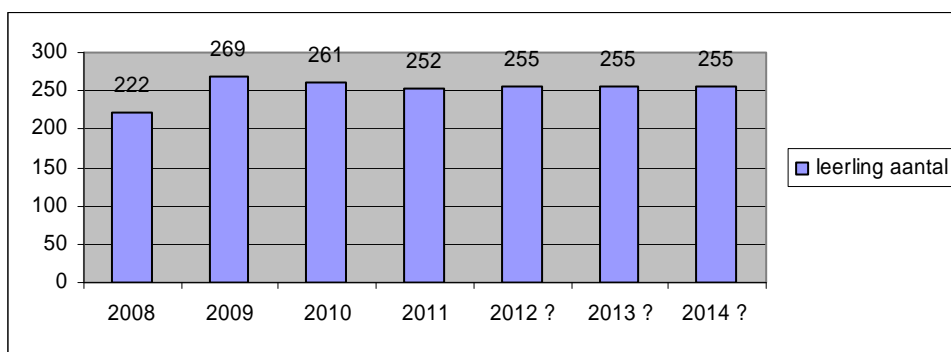
De directeur van de school karakteriseert de school als een school met een breed aanbod en een laag verwijzingspercentage. De school heeft een gedreven team dat de meerwaarde van het Montessori onderwijs goed weet te combineren met methodisch onderwijs waardoor een hoge mate van adaptief onderwijs kan worden gerealiseerd. De kinderen die de school bezoeken komen niet alleen uit de wijk maar ook uit een grotere kring daarbuiten. De school heeft een meer regionale functie, ook vanwege het gegeven dat onder hetzelfde dak een internationale school is gevestigd. Sommige kinderen stappen gedurende hun basisschool loopbaan, onder invloed van veranderende omstandigheden, over van de internationale school naar de Montessorischool. Zo komen er relatief veel kinderen uit Leiden en Oegstgeest. De uitstroom van kinderen van Elckerlyc Montessorischool is relatief hoog. Er wordt als extra ook vakonderwijs geboden in Engels, Muziek en Spaans.

In de school gids staat de visie van Elckerlyc als volgt omschreven:

‘Op de Montessorischool van Elckerlyc staan een zo optimale zelfontplooiing en zelfredzaamheid van het kind centraal. We gaan hierbij uit van de individuele ontwikkeling. De werkomgeving is veilig en rustig, zodat het kind zelfstandig kennis en vaardigheden kan opdoen. Hierdoor krijgt ieder kind de mogelijkheid om in zijn eigen tempo zijn individuele ontwikkelingslijn te volgen. De leerkracht observeert, helpt en begeleidt het kind en richt de omgeving zo in dat het kind zichzelf kan ontwikkelen. De pedagogiek en de materialen van Montessori zijn hierbij uitgangspunt’.

### 1.3 Kengetallen leerling-populatie van dit schooljaar en de afgelopen 3 schooljaren

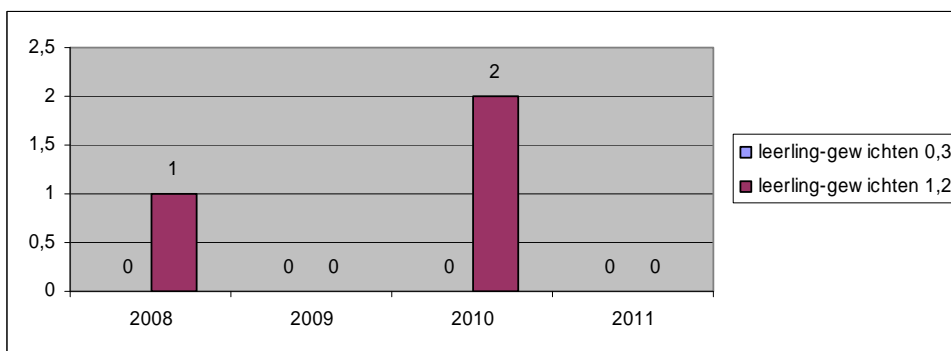
#### 1.3.1 Leerlingaantallen



Bovenstaand figuur laat zien dat het leerlingenaantal vanaf 2008 tot 2010 een lichte stijging heeft laten zien. Van 222 leerlingen in 2008 naar nu (2011) 252 leerlingen. De directie van de school geeft aan dat de verwachting is dat het leerlingenaantal tot 2014 ongeveer gelijk blijft, namelijk rond de 255. Ondanks dat Leiderdorp een krimpegebied is, verwacht men dat het leerlingenaantal op school ongeveer gelijk zal blijven. Dit heeft met name te maken met het unieke karakter van de school (internationale school onder hetzelfde dak) dat tot gevolg heeft dat er relatief veel kinderen van buiten Leiderdorp op school zitten.

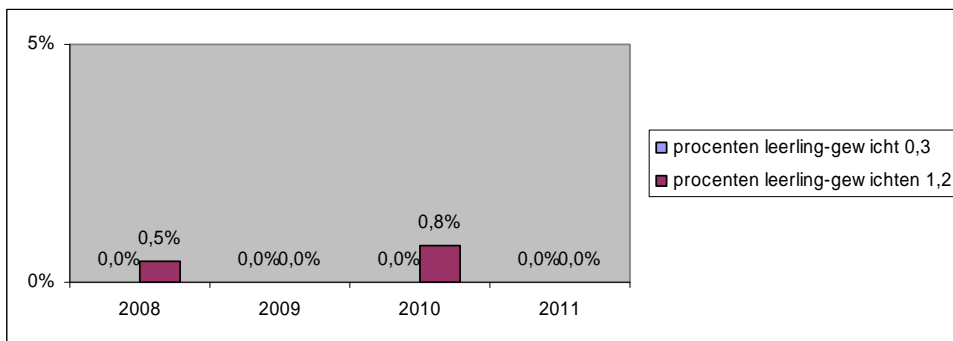
Er zijn vlakbij Elckerlyc nog twee andere basisscholen, namelijk De Regenboog, een protestants-christelijke school met 105 leerlingen en De Hasselbraam, openbare Jenaplanschool met 200 leerlingen.

#### 1.3.2 Leerling-gewichten



Bovenstaand figuur laat het aantal leerlingen met een schoolgewicht zien van 2008 tot 2011 en de afgelopen drie jaar. Op dit moment zijn er 0 kinderen met een schoolgewicht 0,3 (landelijk gemiddelde daarvan is 7%) en 0 met een schoolgewicht 1,2 (landelijk gemiddelde daarvan is 5,3%).

Zie ook onderstaande tabel waarin de percentages van kinderen met een schoolgewicht ten aanzien van de schoolpopulatie over de afgelopen jaar in beeld is gebracht.

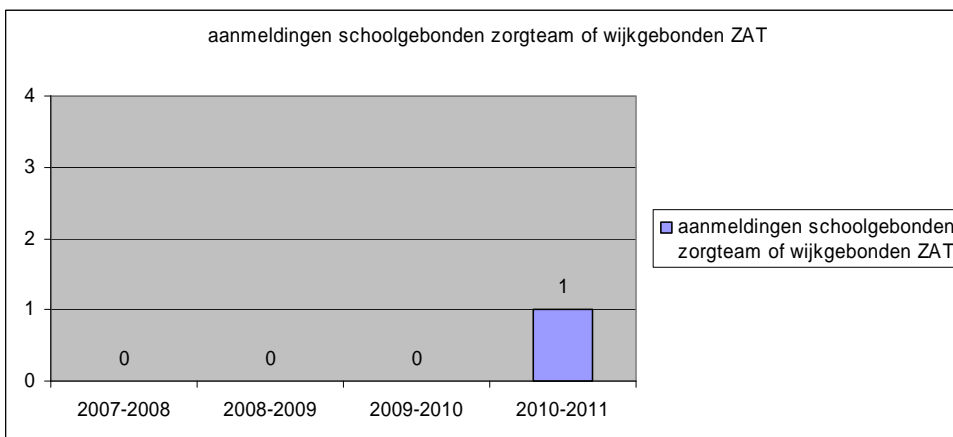


Bovenstaand beeld komt overeen met de werkelijkheid. De populatie ouders van kinderen op Elckerlyc Montessorischool is voornamelijk hoog opgeleid (HBO en universitair). Toch is de populatie volgens directie en IB van de school redelijk divers. In het algemeen zijn de ouders goed betrokken bij wat op school gebeurt. Ouders zijn welkom op school en daar wordt bewust op ingezet.

### 1.3.3 Voor- of vroegschool en buitenschoolse opvang

Sinds enige jaren zijn scholen zelf verantwoordelijk voor de organisatie van de voor-, tussen- en naschoolse opvang. Elckerlyc is gaan samenwerken met de Stichting Kinderopvang Leiderdorp (SKL) en Catalpa. Deze organisaties bieden voor ouders die dit wensen voor- en naschoolse opvang. Naar schatting van de directie maakt gemiddeld per week ongeveer 1/3 deel van de kinderen hiervan gebruik.

### 1.3.4 Schoolgebonden zorgteam of wijkgebonden ZAT

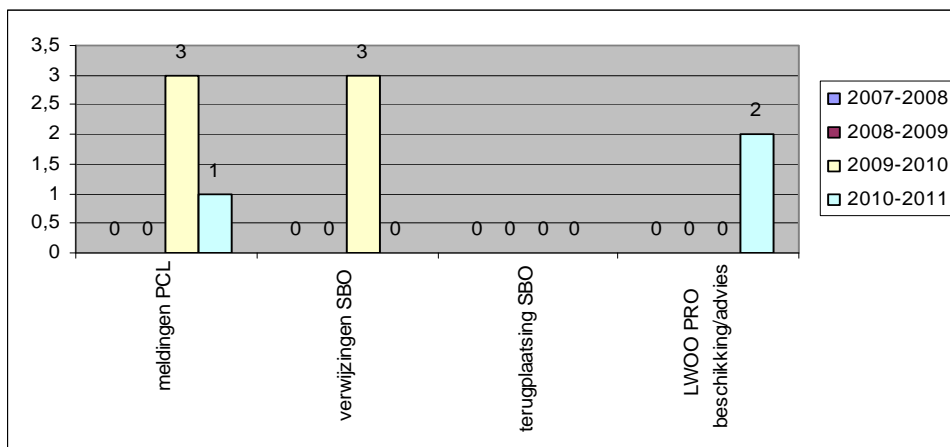




Er is in het afgelopen cursusjaar één aanmelding geweest in het wijkgebonden ZAT. De cijfers van voorgaande jaren zijn niet bekend. De intern begeleider van school geeft aan relatief nieuw te zijn en in het begin niet zo goed te weten hoe het wijkgebonden ZAT werkt. Het wijkgebonden team komt zes keer per jaar bij elkaar en vier keer per jaar is er een wijkgebonden ZAT. Het prettige hieraan is dat de lijnen kort zijn en men snel tot actie kan overgaan. Daarentegen kost een wijkgebonden ZAT ook relatief veel tijd en is het vaak weinig efficiënt omdat er ook casuïstiek wordt besproken van andere scholen waar je zelf niet direct iets aan hebt.

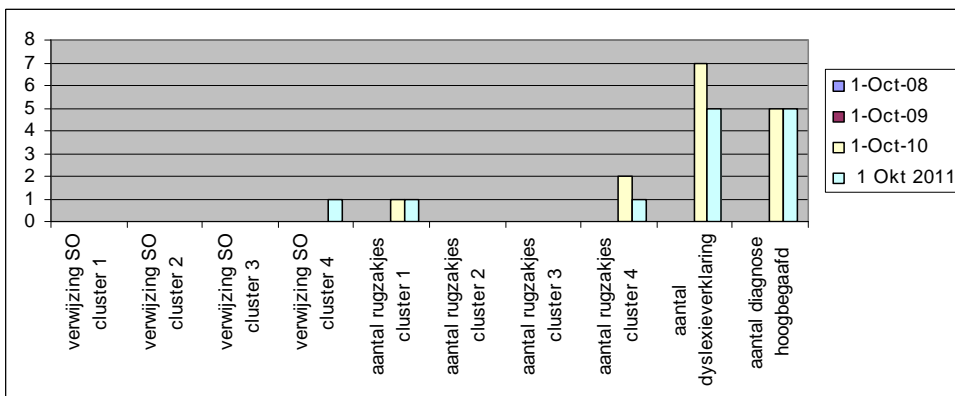
Directie en IB van Elckerlyc geven aan, net als alle andere scholen van Leiderdorp, veel behoefte te hebben aan een schoolgebonden zorgteam. Men vermoedt dat dit efficiënter en vlotter kan werken.

### 1.3.5 Leerlingen met een verwijzing of terugplaatsing SBO



De school heeft sinds 2007 geen leerlingen teruggeplaatst gekregen uit het SBO en heeft afgelopen vier jaar (in 2009-2010) 3 kinderen verwezen naar het Speciaal Basisonderwijs, hetgeen neerkomt op 0,75 leerling per jaar. Dat komt overeen met een gemiddelde verwijzingspercentage van 0,29% per jaar. Het landelijk gemiddelde verwijzingspercentage is 0,57%. Ook hier zijn de cijfers van voorgaande jaren niet bekend of konden niet meer makkelijk achterhaald worden.

### 1.3.6 Leerlingen met een verwijzing naar SO of een rugzakje



De school heeft volgens opgave van de directie sinds 2008 één kind verwezen naar het Speciaal Onderwijs, cluster 4. Er zijn op dit moment twee kinderen met een indicatie (rugzakje), één met een indicatie cluster 1 en één met een indicatie cluster 4. Dit komt overeen met 0,79% van de schoolpopulatie. Het landelijk gemiddelde van kinderen met een rugzakje in het basisonderwijs is 1,6%.

Aangegeven wordt dat het totaal aantal kinderen met een dyslexieverklaring vijf bedraagt. Dat komt overeen met ruim 1,9% van de schoolpopulatie en dat is relatief laag. De intern begeleider geeft aan dat de aanvraag voor dyslexie ingewikkeld is omdat je volgens de criteria van ONL en het gehanteerde protocol eerst een periode 2x per week half uur RT moet bieden aan een leerling en dat kan de school niet altijd realiseren. De school maakt naar eigen zeggen wel een goede ontwikkeling door als het gaat om signalering van leeszwakke kinderen. Ook is men bezig om een dyslexieprotocol op te stellen. Het aantal kinderen met diagnose hoogbegaafd is ook vijf. Het Montessorionderwijs maakt het mogelijk om deze kinderen verdiepings- en verrijkingsstof aan te bieden.

In dit kader geeft de school aan dat kinderen die Montessorionderwijs gewend zijn kunnen in een grotere bandbreedte worden begeleid; evt. met extra handen in de klas. Het systeem op zich is niet beter geschikt voor kinderen met leerproblemen, juist omdat er een groot beroep wordt gedaan op zelfstandigheid.

### 1.3.7 Inzet formatie en groeps grootte

Elckerlyc Montessorischool (DS) heeft op dit moment (teldatum 1 oktober 2011) 131 leerlingen, verdeeld over vijf groepen.

gemiddelde groeps grootte	28
aantal professionals per groep	1 In twee groepen (OB en tussenbouw) aantal dagdelen extra handen
aanwezigheid ambulante begeleiding in het kader van rugzak in school, hoeveel	1 keer per 6 weken (cl.2) 3 a 4 keer per week (cl.4) RT inzet
hoeveel fte is het team	DS: 7,4 fte IS: 12,9 fte
hoe groot is het team per 1 augustus 2012 (aantal personen)	DS: 12 IS: 21

Taken kunnen worden toebedeeld aan onderwijsassistent, ouders (leesouders en ook een ouder die RT kan bieden) of medeleerlingen.

De school geeft aan over weinig extra opties te beschikken. De school kent voornamelijk ééntellers; daardoor is er relatief weinig personeel en zijn de groepen relatief groot.

Bijkomend probleem: Een flink aantal kinderen stapt jaarlijks over van de IS naar de DS. Hun moedertaal is geen Nederlands, ze hebben wel alle NT2 problematiek maar er is geen subsidiegrond. Vanuit de IS afdeling wordt daarom soms wel NT2 ondersteuning geboden voor die kinderen.

### 1.3.8 Teamdeskundigheid en specifieke deskundigheid

De school heeft per 1 augustus 2011 de volgende individuele deskundigheid in het team:

Deskundigheden binnen het team	Diploma	Aantal personen	Formatie
Intern Begeleider (IB)	Ja	2	0,5 fte
Remedial teacher (RT)	Ja	1	0,2 fte
Orthopedagoog is één van de intern begeleiders	Ja	1	Geen formatie
MRT is voornamelijk werkzaam voor IS en af en toe voor DS	ja	1	0,1 fte
Taal-leesspecialist is werkzaam voor IS en af en toe voor DS	Ja	1	?
Coaching/SVIB	ja	2	Geen formatie

Binnen het team zijn de volgende taken en functies: directeur, adjunct, IB, RT, MRT, DAL, EAL, vakleerkracht Engels, Spaans, Gymnastiek

Op dit moment hebben vier van de 10 collega's een Montessori diploma, drie studeren ervoor. Het is de bedoeling dat alle collega's het diploma halen. Van groter belang dan het diploma is dat er gezamenlijk gewerkt wordt vanuit het Montessori concept, waarbij het kind als uitgangspunt wordt genomen en niet de organisatie. Het team is volgens directie en IB leerbaar maar moet ook soms gewezen worden op de taak en verplichting om informatie te gaan halen. Binnen het Montessori concept is zelfstandigheidbevordering van kinderen een belangrijke pijler. Daarom wordt er ook veel aandacht besteed aan zelfstandig werken; dit wordt herkenbaar en systematisch opgebouwd vanaf de onderbouw tot aan de bovenbouw. Verder wil men graag aan de slag met handelingsgericht werken (HGW) maar nog niet het hele team staat erachter. Er was een sterke 'eilanden-cultuur' binnen de school en die is nu grotendeels achtergelaten.

De ondersteuning vindt als volgt plaats

	binnen de klas	buiten de klas
Ondersteuning van kinderen vindt plaats...		ja
aantal uren ondersteuning per week bedraagt		10
hoeveel kinderen krijgen extra ondersteuning?		16

Er zijn binnen directie, IB maar ook breder in het team veel vragen over de nabije toekomst ten aanzien van Passend onderwijs. Bijvoorbeeld zijn de vragen: Zijn de rugzakjes blijvend? Kunnen we de RT blijven faciliteren? Hoe pakken de bezuinigingen Passend Onderwijs uit? Ook stellen directie en IB enige scepsis vast bij de collega's in het schoolteam. Men vermoedt en verwacht dat er veel meer werk komt door Passend onderwijs.

### 1.3.9 Voorzieningen waarvan de school gebruik maakt

Gebruikmaking, en zo ja hoe vaak of hoeveel kinderen, van voorzieningen op school of georganiseerd door samenwerkingsverband.

	Gebruik?	Hoe vaak? Hoeveel Kinderen?
Zorgarrangementen	ja	2
Schakelklas		
Hoogbegaafdengroep - plusklas		
Licht Ambulante Begeleiding (lab)	ja	3
Leeskliniek		
VVE (vroeg- en voorschoolse educatie)		
Anders:		

Directie en IB geven aan dat het aanvragen van (groeps)zorgarrangementen soms nog lastig is omdat de zorgstructuur nog niet helder is. Ook vindt men dat aanvragen bij VIA lang blijven liggen en dat het sneller zou moeten. Het duurt relatief lang voordat concrete hulp op gang komt

Over de inzet van licht ambulante begeleiding is men wel heel tevreden. Het betrof drie observaties van kleuters en gesprekken naar aanleiding daarvan en twee vervolgotrajecten. Als voordeel wordt gezien dat de opstellen en uitvoeren in één persoon vertegenwoordigd is en dat werkt goed.

#### Samenwerking met onderwijsgerelateerde partners

Vanuit het samenwerkingsverband PO (IB-netwerken, adviseurs VIA)	X
SBO	
(V)SO Rec 1,2,3,4	
SWV VO/Zorgloket	X
Multi Disciplinair Overleg (MDO) VIA Leiden	X
Anders:	

Er is wel de mogelijkheid om samen te werken met SBO maar men maakt daar vooralsnog geen gebruik van.

#### Samenwerking met externe instanties

Lokale overheid (gemeente)	X
Bureau Jeugdzorg	X
Centrum voor Jeugd en Gezin (CJG)	X
Maatschappelijk werk	X
GGZ	X
Leerplicht	X
Buurtnetwerk	
Buurtregisseur/politie	X
Club- en buurthuiswerk	
Buitenschoolse opvang (BSO)	X
Anders:	

Directie en IB van Elckerlyc geven aan dat niet alle overleg even efficiënt verloopt; de wil tot samenwerken in Leiderdorp wordt als een groot goed ervaren en wil men graag uitbouwen. De VIA werkt goed maar de stappen erna vaak niet (zoals hiervoor al werd opgemerkt). Men zou graag zelf meer leidend willen zijn door goede handelingsplannen te kunnen opstellen (d.m.v. HGW) zodat sneller en adequater duidelijk wordt wat er nodig is aan ondersteuning.

#### 1.4 Kenmerken van het schoolgebouw

Elckerlyc bevindt zich in een schoolgebouw van ruim 30 jaar oud. Er is langere tijd sprake van verbouw van de school. Zo is al langer het idee om een tweede verdieping op het gebouw te zetten. Dit is steeds uitgesteld maar zou voor de zomer 2012 klaar moeten zijn. Verder wordt een aantal kleine kamertjes gemist en ook is het nodig dat er een lift in het gebouw komt die nu nog ontbreekt. MRT maakt gebruik van de speelzaal. Er is een beetje ruimte, maar die moet gedeeld worden met andere gebruikers(groepen).

Kenmerken van het schoolgebouw	ja / nee
Er is ruimte in een groep voor 1-op-1 begeleiding	ja
Er is ruimte op de gang voor 1-op-1 begeleiding	ja
Er is een prikkelarme werkplek	nee
Er is ruimte voor een time out	nee
De lokalen zijn aangepast voor leerlingen met speciale bewegingsbehoeften	nee
Er zijn ruimten met specifieke functies voor bewegings- en leerbehoeften (fysiotherapie, schooltuin, etc.)	ja
Er zijn werkplekken voor leerlingen beschikbaar op de gang of in flexibele ruimten	ja
Anders:	

beoordeling ruimtes op school	slecht	Matig	Voldoende	goed	Zeer goed
Zijn de werkruimten afgestemd op de onderwijsbehoeften van de leerlingen?		X			
Is de inrichting van de lokalen afgestemd op de onderwijsbehoeften van de leerlingen?			X		

## 2. Basiszorg

De basiszorg is alle onderwijszorg in en om de groepen, binnen de eigen schoolorganisatie, die aan alle leerlingen wordt aangeboden. Het niveau van de basiszorg kan verschillen per school. Toch is het wenselijk dat scholen op het niveau van de basiszorg met elkaar vergeleken kunnen worden. Daarom stellen de besturen binnen het samenwerkingsverband vast wat het onder basiszorg verstaat, en dus welke basiszorg haar basisscholen zullen leveren. In het referentiekader staat: 'De basiszorg wordt door de gezamenlijke besturen vastgesteld.'

In dit schoolondersteuningsprofiel is, in overleg met het samenwerkingsverband, de basiszorg vastgesteld op standaarden die ontleend zijn aan het toezichtskader van de inspectie en standaarden rond handelingsgericht werken (HGW). Basiszorg is ten minste gelijk aan de basiskwaliteit waarop het toezicht van de Inspectie voor het onderwijs is gebaseerd. Deze basiskwaliteit is omschreven door middel van indicatoren, opgenomen in het Toezichtskader 2009. Uit het schoolondersteuningsprofiel blijkt of scholen aan die norm voldoen. De uiteindelijke toets ligt in handen van de Inspectie, die de taak heeft om de basiskwaliteit van scholen te beoordelen.

De besturen kunnen ervoor kiezen om de definitie van basiszorg ruimer te maken dan de indicatoren van de inspectie aangeven. In het beleid rond Passend onderwijs wordt ervan uitgegaan dat scholen ernaar streven om het onderwijs te baseren op handelingsgericht werken. In dit schoolondersteuningsprofiel zijn daarom aanvullende standaarden opgenomen die betrekking hebben op handelingsgericht werken. Besturen kunnen op voorhand, of juist nadat alle scholen hun schoolondersteuningsprofiel in kaart hebben gebracht, nog meer specifieke aspecten van het onderwijsaanbod opnemen binnen hun definitie van basiszorg.

Aanvullend op de basiszorg die door het samenwerkingsverband wordt vastgesteld, wordt in dit schoolondersteuningsprofiel gesproken over 'onderwijszorgarrangementen' die scholen bieden voor leerlingen met specifieke onderwijsbehoeften. Deze arrangementen zijn aanvullend op de basiszorg. Ze worden soms gerealiseerd met hulp van buitenaf en soms ook niet. De arrangementen worden zo beschreven, dat ze tussen scholen onderling vergelijkbaar zijn.

2.1 Standaarden kwaliteit van de schoolorganisatie  
Onderstaand schema geeft aan hoe de school zichzelf beoordeelt op een aantal standaarden uit het toezichtkader van de Inspectie van het onderwijs.

Zelfbeoordeling kwaliteitscriteria onderwijsinspectie	Zwak	Voldoende	Goed	Excellent
1.1 De opbrengsten liggen op het niveau dat op grond van de kenmerken van de leerlingenpopulatie verwacht mag worden		X		
1.4 Leerlingen met specifieke onderwijsbehoeften ontwikkelen zich naar hun mogelijkheden			X	
2.4 De school met een substantieel aantal leerlingen met een leerlinggewicht biedt bij Nederlandse taal leerinhouden die passen bij de onderwijsbehoeften van leerlingen met een taalachterstand			X	
4.2 De leerlingen voelen zich aantoonbaar veilig op school		X		
4.4 De school heeft inzicht in de veiligheidsbeleving van leerlingen en personeel en in de incidenten die zich op het gebied van sociale veiligheid op de school voordoen		X		
4.5/6 De school heeft een veiligheidsbeleid gericht op het voorkomen en afhandelen van incidenten in en om de school			X	
4.7 Het personeel van de school zorgt ervoor dat de leerlingen op een respectvolle manier met elkaar en anderen omgaan			X	
6.1 De leraren stemmen de aangeboden leerinhouden af op verschillen in ontwikkeling tussen de leerlingen			X	
6.2 De leraren stemmen de instructie af op verschillen in ontwikkeling tussen de leerlingen			X	
6.3 De leraren stemmen de verwerkingsopdrachten af op verschillen in ontwikkeling tussen de leerlingen			x	
6.4 De leraren stemmen de onderwijstijd af op verschillen in ontwikkeling tussen de leerlingen			X	
7.1 De school gebruikt een samenhangend systeem genormeerde instrumenten en procedures voor het volgen van de prestaties en de ontwikkeling van de leerlingen			X	
7.2 De leraren volgen en analyseren systematisch de voortgang in ontwikkeling van de leerlingen		X		
8.1 De school signaleert vroegtijdig welke leerlingen zorg nodig hebben	X			
8.2 Op basis van een analyse van de verzamelde gegevens bepaalt de school de aard van de zorg voor de zorgleerlingen			X	
8.3 De school voert de zorg planmatig uit		X		
8.4 De school evalueert regelmatig de effecten van de zorg		X		
8.5 De school zoekt de structurele samenwerking met ketenpartners waar noodzakelijke interventies op leerling-niveau haar eigen kerntaak overschrijden			X	
9.1 De school heeft inzicht in de onderwijsbehoeften van haar leerlingpopulatie			X	
9.2 De school evalueert jaarlijks de resultaten van de leerlingen			x	
9.3 De school evalueert regelmatig het leerproces		X		

9.4 De school werkt planmatig aan verbeteractiviteiten			X	
9.5 De school borgt de kwaliteit van het onderwijsleerproces		X		
9.6 De school verantwoordt zich aan belanghebbenden over de gerealiseerde onderwijskwaliteit			X	

De school beoordeelt zichzelf op vijftien van 24 bovenstaande inspectie indicatoren als goed bestempeld en geen als excellent. Acht als voldoende en één als zwak. Namelijk: 8.1 De school signaleert vroegtijdig welke leerlingen zorg nodig hebben.

Als verklaring hiervoor geven directie en IB aan dat voorheen de structuur van het zorgoverleg er niet was en nu wel. Nu dit systematisch wordt opgepakt verwacht men een grote winst te behalen ten aanzien van vroegtijdige signalering. Met name ten aanzien van dyslexie heeft men daarin de afgelopen periode enkele stappen in de goede richting gezet. Ook het meer en beter analyseren van de toetsuitslagen heeft veel aandacht, bijvoorbeeld bij het technisch lezen.



## 2.2 Standaarden handelingsgericht werken

Onderstaand schema geeft weer in hoeverre de school zichzelf op dit moment beoordeelt betreffende de ontwikkeling van handelingsgericht werken (HGW).

Zelfbeoordeling op aantal relevante aspecten van HGW	Zwak	Voldoende	Goed	Excellent
Leerkrachten verkennen en benoemen de onderwijsbehoeften van leerlingen o.a. door observatie, gesprekken en het analyseren van toetsen	X			
Leerkrachten bekijken en bespreken de wisselwerking tussen de leerling, de leerkracht, de groep en de leerstof om de onderwijsbehoeften te begrijpen en daarop af te stemmen		X		
Leerkrachten reflecteren op hun eigen rol en het effect van hun gedrag op het gedrag van leerlingen, ouders, collega's		X		
Leerkrachten zijn zich bewust van de grote invloed die zij op de ontwikkeling van hun leerlingen hebben			X	
Alle teamleden zoeken, benoemen en benutten de sterke kanten en interesses van de leerlingen, de leerkrachten, de ouders en het schoolteam		X		
Leerkrachten werken samen met hun leerlingen. Ze betrekken hen bij de analyse, formuleren samen doelen en benutten de ideeën en oplossingen van leerlingen			X	
Leerkrachten werken samen met ouders. Ze betrekken hen als ervaringsdeskundige en partner bij de analyse van de situatie en het bedenken en uitvoeren van de aanpak			X	
Leerkrachten benoemen hoge, reële SMARTI-doelen voor de lange (einde schooljaar) en voor de korte (tussendoelen) termijn. Deze doelen worden gecommuniceerd en geëvalueerd met leerlingen, ouders en collega's	X			
Leerkrachten werken met een groepsplan waarin ze de doelen en de aanpak voor de groep, subgroepjes en mogelijk een individuele leerling beschrijven	X			
Leerkrachten bespreken minstens drie keer per jaar hun vragen betreffende het opstellen, uitvoeren en realiseren van hun groepsplannen met de intern begeleider	X			
De onderwijs- en begeleidingsstructuur is voor eenieder duidelijk. Er zijn heldere afspraken over wie wat doet, waarom, waar, hoe en wanneer	X			
Alle teamleden zijn open naar collega's, leerlingen en ouders over het werk dat gedaan wordt of is. Motieven en opvattingen worden daarbij inzichtelijk gemaakt			X	

De school beoordeelt zichzelf op vier van de twaalf stellingen over handelingsgericht werken (HGW) als goed, op drie als voldoende en op vijf stelling als zwak, te weten:

*Leerkrachten verkennen en benoemen de onderwijsbehoeften van leerlingen o.a. door observatie, gesprekken en het analyseren van toetsen.*

*Leerkrachten benoemen hoge, reële SMARTI-doelen voor de lange (einde schooljaar) en voor de korte (tussendoelen) termijn. Deze doelen worden gecommuniceerd en geëvalueerd met leerlingen, ouders en collega's.*

*Leerkrachten werken met een groepsplan waarin ze de doelen en de aanpak voor de groep, subgroepjes en mogelijk een individuele leerling beschrijven.*

*Leerkrachten bespreken minstens drie keer per jaar hun vragen betreffende het opstellen, uitvoeren en realiseren van hun groepsplannen met de intern begeleider.*

*De onderwijs- en begeleidingsstructuur is voor eenieder duidelijk. Er zijn heldere afspraken over wie wat doet, waarom, waar, hoe en wanneer.*

Directie en IB van de school geven aan dat men volop in ontwikkeling is. Zo is men bezig met de invoering van de één-zorgroute en een nieuw leerlingvolgsysteem (LVS), namelijk Parnassys. Indien dat is afgerond ontstaat er meer overzicht voor de leerkrachten en mogelijkheden voor planmatig handelen. Directie en IB verwachten nog enkele jaren nodig te hebben voor het invoeringstraject.

### 2.3 Wat kan uw school voor het samenwerkingsverband betekenen?

Door directie en IB wordt aangegeven dat door het Montessori concept er, in verhouding tot wat andere meer traditionele onderwijsconcepten kunnen realiseren, al meer individueel gericht gewerkt kan worden. Ook wordt er in verhouding veel aandacht geschonken aan de bevordering van zelfstandigheid. Dat kan de reactie oproepen van montessorianen dat ze altijd al 'adaptief' en op maat werkten dus dat er niet zoveel veranderd hoeft te worden. Dat maakt noodzakelijke veranderingen soms wel lastig.

Als er meer handen in de klas georganiseerd zouden kunnen worden, geeft men aan veel aan te kunnen. Men kan dan ten aanzien van kinderen met leer- en ontwikkelingsvragen, maar ook kinderen met hulp- en ondersteuningsvragen met fysieke- en/of medische beperkingen en kinderen met ondersteuningsvragen ten aanzien van gedrag- of concentratieproblemen, veel bieden. Men geeft aan dat leerkrachten geen medische handelingen zouden moeten verrichten; dat is onwenselijk en kun je niet van leerkrachten vragen. Ook geeft men aan of het wel realistisch is om bijvoorbeeld een slechtziend kind op deze school op te willen vangen. In hoeverre is het materiaal voldoende aangepast en zijn de voorzieningen voor dit kind voldoende adequaat en ondersteunend?

### 3. Onderwijs(zorg-)arrangementen voor leerlingen met specifieke onderwijsbehoeften

Met onderwijszorgarrangementen worden de mogelijkheden beschreven die een school heeft voor leerlingen met specifieke onderwijsbehoeften. Deze arrangementen zijn aanvullend op de basiszorg. Ze worden soms gerealiseerd met hulp van buitenaf en soms ook niet. De arrangementen worden zo beschreven, dat ze tussen scholen onderling vergelijkbaar zijn.

Voor het beschrijven van onderwijszorgarrangementen is informatie verzameld over

- deskundigheid die de school heeft of binnen handbereik heeft;
- de tijd en aandacht die de school aan leerlingen kan besteden;
- specifieke materialen of voorzieningen waarover de school beschikt;
- de mogelijkheden van het schoolgebouw;
- de samenwerking met relevante organisaties.

De school heeft een onderwijsaanbod voor leerlingen met specifieke onderwijsbehoeften.

Deze behoeften kunnen betrekking hebben op

- 3.1 leer- en ontwikkelingskenmerken en werkhouding;
- 3.2 fysieke en medische kenmerken;
- 3.3 sociaal-emotionele en gedragsmatige kenmerken en
- 3.4 de thuissituatie.

### 3.1 Leer en ontwikkeling en werkhouding

Leer- en ontwikkelingshulpvragen kunnen betrekking hebben op intellectuele hulpvragen, leerachterstand, ontwikkelingshulpvragen, taalhelpvragen (algemeen en specifiek) en ontwikkelingvoorsprong.

Huidige situatie	Invulling
<p>Elckerlyc Montessorischool geeft aan een passend aanbod te kunnen opstellen voor kinderen met leerhulpvragen, zoals kinderen met een leerachterstand. Voor kinderen met taalhelpvragen (dyslexie) is men bezig om een adequaat protocol op te stellen.</p>	<p><i>Deskundigheid</i> Bijna de helft van het team heeft Montessori diploma en het ligt in de bedoeling dat de rest van het team dit ook gaat halen. Er is een gediplomeerd RT-er op school met een beperkte formatie hiervoor van 0,2 fte. De IB-er is orthopedagoog en zit als zodanig niet in de formatie maar van haar aanwezige kennis op het gebied van kinderen met een verstandelijke beperking, kan gebruik gemaakt worden. Er is af en toe, vanuit de IS afdeling een taal-leesspecialist beschikbaar voor kinderen met specifieke NT2 problematiek die zijn overgestapt van IS naar DS. De zorgstructuur van de school wordt sinds vorig jaar stevig neergezet. Het team gaat aan de slag met handelingsgericht werken (HGW) waarin ook de 1-zorgroute aan de orde komt.</p> <p><i>Aandacht en tijd</i> De gemiddelde groepsgrootte van de school (DS) is 28 kinderen per groep. In twee groepen (onderbouw en tussengroep) kunnen een aantal dagen in de week extra handen georganiseerd worden. In schooljaar 2012-2013 eindigt deze mogelijkheid. Verder zijn er ook (lees) ouders en een RT ouder, op vrijwillige basis voor een dag(deel) in de week beschikbaar. Het Montessori onderwijsconcept vormt de basis voor het werken met kinderen. Door de mate van zelfstandig werken en het afstemmen en op maat aanbieden van wat kinderen nodig hebben, waardoor ze ook individueel aan de slag kunnen, biedt mogelijkheden om kinderen adequaat aandacht en tijd te bieden.</p> <p><i>Voorzieningen</i> Er zijn, behalve de inzet van enkele uren RT per week en af en toe de inzet van taal-leesspecialist (vanuit de IS) voor kinderen met NT2 vragen, geen specifieke voorzieningen voor handen voor kinderen met ondersteuningsvragen ten aanzien van leren, ontwikkeling en werkhouding.</p> <p><i>Gebouw</i> Er is ruimte in de groep en op de gang voor één-op-één begeleiding, verder is er ruimte voor MRT en zijn er flexibele werkplekken voor leerlingen beschikbaar op de gang en in flexibele ruimtes. Er is behoefte aan meer aparte kamertjes en er zijn plannen om het gebouw uit te breiden met een tweede verdieping zodat er meer fysieke ruimte komt.</p> <p><i>Samenwerking</i> De school geeft aan goed te kunnen samenwerken. Er wordt</p>

	<p>regelmatig gebruik gemaakt van de inzet van VIA. Het duurt lang voordat de daadwerkelijke hulp en ondersteuning op gang komt. Men is over de VIA tevreden de stappen daarna zijn vaak te traag.</p>
--	--

Ambitie	Wat hebben we hiervoor nodig?
<p>Voor leerlingen met leerhulpvragen staat de school open.</p>	<ul style="list-style-type: none"> <li>• Expertisevergroting op het gebied van leerhulpvragen;</li> <li>• Zorgstructuur op school verder uitbouwen en verbeteren;</li> <li>• Ruimere inzet van de expertise van RT op school;</li> <li>• Meer handen in de klas organiseren;</li> <li>• Op teamniveau systematische scholing HGW starten, zoveel mogelijk aansluitend bij Montessori onderwijsconcept;</li> </ul>

### 3.2 Fysiek en medisch

Fysieke en medische hulpvragen kunnen betrekking hebben op hulpvragen met het gehoor, gezicht, spraak, motorische problemen en anders (epilepsie).

Huidige situatie	Invulling
<p>De school geeft aan een passend aanbod te kunnen bieden aan kinderen met fysieke en/of medische beperking. Met uitzondering van kinderen die medische handelingen vragen van leerkrachten. Men twijfelt aan de haalbaarheid van bijvoorbeeld het opnemen van kinderen met een gezichtsbeperking.</p> <p>De school geeft aan iedere aanmelding van een kind met een fysieke en/of medische beperking serieus in overweging te nemen en ieder kind naar eigen mogelijkheden en beperkingen -in samenspraak met de ouders- reëel begeleidingsaanbod te doen. De inschatting is dat dit lang niet in alle gevallen zal kunnen leiden tot inschrijving gezien de beperkingen van de mogelijkheden van het gebouw en tijd- en opleidingsniveau van de leerkrachten.</p>	<p><i>Deskundigheid</i> Men heeft deskundigheid opgebouwd op basis van ervaring met een kind met cluster 2 <b>1</b> indicatie (ernstige spraaktaalstoornis en/of doof). Het schoolteam staat er in principe open voor. Bij het eventueel plaatsen van een leerling met extra ondersteuning op dit gebied wordt het schoolteam gekend en betrokken.</p> <p><i>Aandacht en tijd</i> Binnen het Montessori onderwijs kan, indien er voldoende handen in de klas aanwezig zijn voor kinderen die dit vragen, voldoende aandacht en tijd gerealiseerd worden.</p> <p><i>Voorzieningen</i> Er zijn op dit moment geen specifieke voorzieningen voor kinderen met deze hulp- en ondersteuningsvragen op school aanwezig.</p> <p><i>Gebouw</i> Het gebouw heeft geen lift dus is op dit moment ongeschikt voor kinderen met een fysieke beperking die gebruik maken van een rolstoel, met dien verstande dat intern -indien nodig- klassen eenvoudig van lokaal kunnen ruilen.</p> <p><i>Samenwerking</i> De school maakt in voorkomende gevallen gebruik van externe expertise, zoals beschikbaar via VIA of AED (ambulante educatieve dienst Leiden).</p>

Ambitie	Wat hebben we hiervoor nodig?
<p>De school staat in principe open voor kinderen met fysieke- en/of medische beperkingen.</p>	<ul style="list-style-type: none"> <li>▪ Afspraken met betrekking tot medische handelingen (rollen en verantwoordelijkheden);</li> <li>▪ Extra verzorgend personeel (bijvoorbeeld verpleegkundigen of onderwijsassistenten) zodat leerkrachten geen medische handelingen hoeven te verrichten;</li> <li>▪ Het kunnen waarborgen van toezicht.</li> <li>▪ Verbetering van competenties van individuele leerkrachten zodat men op de hoogte is van de beperking van het betreffende kind;</li> <li>▪ Positieve rol van de ouders.</li> <li>▪ Ontwikkelen van een netwerk van specialisten.</li> </ul>

### 3.3 Sociaal-emotioneel en gedrag

Sociaal-emotionele hulpvragen kunnen betrekking hebben op (faal)angst, teruggetrokkenheid, zelfvertrouwen, weerbaarheid, positie in de groep en contactname (dit zijn leerlingen die emotioneel moeite hebben met het maken en houden van contact, het invoelen van emoties en dit kunnen toepassen). Gedragshulpvragen kunnen betrekking hebben op overactief, impulsief, naar binnen gericht, naar buiten gericht, bizar en storend gedrag.

Huidige situatie	Invulling
De school geeft aan een passend aanbod te kunnen bieden aan kinderen met hulp- en ondersteuningsvragen op het gebied van sociaal-emotionele ontwikkeling en gedragshulpvragen en concentratie.	<p><i>Deskundigheid</i> Men heeft hiermee in de loop der tijd enige deskundigheid in opgebouwd op basis van ervaring. Men heeft de afgelopen jaren enkele kinderen gehad met een indicatie cluster 4. Het schoolteam staat er in principe open voor, waarbij de veiligheid van kinderen en medewerkers bovenaan staat. Bij het eventueel plaatsen van een leerling met extra ondersteuning op dit gebied wordt het schoolteam gekend en betrokken.</p> <p><i>Aandacht en tijd</i> Binnen het Montessori onderwijs kan, indien er voldoende handen in de klas aanwezig zijn voor kinderen die dit vragen, voldoende aandacht en tijd gerealiseerd worden.</p> <p><i>Voorzieningen</i> Er zijn op dit moment geen specifieke voorzieningen voor kinderen met deze hulp- en ondersteuningsvragen op school aanwezig. Wel is er enige ervaring met kinderen met cluster 4 problematiek.</p> <p><i>Gebouw</i> Het gebouw voorziet niet een aparte ruimte voor time-out of prikkelarme werkplekken.</p> <p><i>Samenwerking</i> De school maakt in voorkomende gevallen gebruik van externe expertise, zoals beschikbaar via VIA of AED (ambulante educatieve dienst Leiden).</p>

Ambitie	Wat hebben we hiervoor nodig?
De school staat in principe open voor kinderen met hulp- en ondersteuningsvragen op het gebied van sociaal-emotionele ontwikkeling of gedragshulpvragen.	<ul style="list-style-type: none"> <li>▪ Deskundigheidsbevordering waar het de specifieke ondersteuning betreft van kinderen met sociaal-emotionele en gedragshulpvragen.</li> <li>▪ Ruimtelijke voorzieningen die tegemoet komen aan kinderen met deze onderwijsbehoeften, zoals time-out ruimte en prikkelarme werkplekken.</li> </ul>

### 3.4 Thuisituatie

Bij problemen in de thuisituatie kan het gaan om onderstimulering, pedagogische verwaarlozing en overbescherming.

Huidige situatie	Invulling
<p>De school ziet ouders als educatief partner. Als een leerling op school komt, worden ouders aangesproken op de verantwoordelijkheid die school en ouders gezamenlijk hebben voor de ontwikkeling van hun kind.</p>	<p><i>Deskundigheid</i> Er is geen specifieke deskundigheid op het signaleren of omgaan met kinderen in een problematische thuisituatie.</p> <p><i>Aandacht en tijd</i> Er is een protocol voor het informeren en betrekken van ouders als onderdeel van de 1-zorgroute.</p> <p><i>Voorzieningen</i> Er zijn geen specifieke voorzieningen of aanpakken.</p> <p><i>Gebouw</i> n.v.t.</p> <p><i>Samenwerking</i> De school werkt samen met</p> <ul style="list-style-type: none"> <li>▪ Centrum Jeugd en Gezin</li> <li>▪ Bureau Jeugdzorg</li> <li>▪ Lokale overheid (gemeente)</li> <li>▪ Maatschappelijk werk</li> <li>▪ GGZ</li> <li>▪ Leerplicht</li> <li>▪ Buurtregisseur/politie</li> <li>▪ Buitenschoolse opvang (BSO)</li> </ul>
Ambitie	Wat hebben we hiervoor nodig?
<p>De school wil garant staan voor de veiligheid van haar leerlingen en hun ouders. Bij de inrichting van zorgteam op schoolniveau ook ouders daarvan deel laten uitmaken.</p>	<ul style="list-style-type: none"> <li>▪ Ouders informeren over en betrekken bij de opzet van zorgteam op schoolniveau;</li> <li>▪</li> </ul>



#### 4. Grenzen aan de mogelijkheden van het onderwijs op deze school

Elckerlyc Montessorischool verzorgt nu al onderwijs aan leerlingen met uiteenlopende onderwijs- en ondersteuningsbehoeften en heeft hierbij hoge verwachtingen en stelt hierbij realistische doelen die aansluiten bij het niveau en de behoeften van de leerlingen. De school staat in principe open voor alle kinderen. Kinderen die extra of andere ondersteuningsbehoeften (lijken te) hebben, worden per individueel geval nader bekeken. Daarvan wordt in overleg met ouders bepaald of deze school de ondersteuning kan bieden die nodig is voor de onderwijsbehoeften die hun kind heeft en of Elckerlyc dat adequaat kan bieden waarbij de ontwikkeling van het kind en zijn/haar welbevinden gewaarborgd worden.

Elckerlyc heeft kenmerken van een netwerkschool (zie bijlage 1) en zou dit nader kunnen uitbouwen of zich eventueel ontwikkelen tot een smalle zorgschool.

Daarnaast kan de school grenzen aangeven. Dit wordt hieronder beschreven aan de hand van vier dimensies die basis-, breedte- en diepteondersteuning nader definiëren. Deze dimensies zijn: relatie, welbevinden, ontwikkeling, veiligheid en de balans tussen deze vier. Deze dimensies zijn weliswaar sterk onderling verbonden, maar worden door leraren wel afzonderlijk herkend en benoemd als cruciaal voor de mogelijkheden die de school heeft voor haar leerlingen.

##### *Relatie*

De mate van betrokkenheid op en verbondenheid met de leraar en medeleerlingen. In de relatie ligt de mogelijkheid van leren met en van elkaar door samenwerken of feedback. Gerichtheid van de leerling op de ander maakt leren mogelijk. Voor de leraar ligt in de relatie de mogelijkheid tot pedagogische invloed. Indien er structureel en schijnbaar onomkeerbaar geen relatie met de leerling is, kan de school geen Passend onderwijs organiseren.

De directie en IB van Elckerlyc zien als kracht van haar onderwijsconcept het Montessori onderwijs waarvoor deze school staat. In principe biedt dit onderwijsconcept tal van mogelijkheden om tijd en aandacht te schenken aan kinderen die extra of aanvullende onderwijsbehoeften hebben. Deze manier van werken komt ten goede aan de relatie leerkracht - leerling.

##### *Welbevinden*

De mate waarin de leerling zich vrij, sociaal-emotioneel veilig en plezierig voelt in de schoolomgeving. Onbehagen, van welke aard ook, zorgt voor een bedreigd gevoel in leer- en ontwikkelingstaken. De reactie hierop legt eerder een accent op "overleven", dan op ontwikkelen. Indien er structureel en schijnbaar onomkeerbaar een gebrek aan welbevinden is, kan de school geen Passend onderwijs organiseren. De directie en IB van Elckerlyc geven aan dat welbevinden van en betrokkenheid op leerlingen, teamleden en ouders in de school een zeer belangrijk punt voor hen is. Het pedagogisch klimaat, zoals binnen het Montessorionderwijs is ingevuld, vormt de basis. Hierbij wordt uitgegaan van drie basisbehoeften van elk kind, namelijk: de behoefte aan gezonde voeding, frisse lucht en een afwisseling tussen inspanning en ontspanning, behoefte aan wederzijds vertrouwen en acceptatie binnen sociale relaties en behoefte aan nieuwe uitdagingen die een appèl doen op inzet, creativiteit en verantwoordelijkheid. Wanneer het welbevinden in gevaar komt worden de grenzen van de mogelijkheden van wat de school aankan bereikt.

### *Ontwikkeling*

De mate waarin de leerling voortgang maakt in leer- en ontwikkelingstaken. De waargenomen ontwikkeling door de leerling zelf en de ervaren waardering hiervoor, zijn de brandstof voor betrokkenheid op de eigen ontwikkeling. De mate waarin de school haar begeleiding kan afstemmen op verschillen in ontwikkeling van haar leerlingen, bepaalt voor een groot deel de zorgbreedte van de school. De directie en IB van Elckerlyc zien in veel gevallen ontwikkelingsmogelijkheden van kinderen die bij hen op school worden aangemeld. Men staat in principe positief en open tegenover kinderen die extra of aanvullende ondersteuning nodig hebben.

### *Veiligheid*

De mate van fysieke veiligheid van de leerling zelf, de medeleerlingen en de leraar. Deze kan direct in het geding zijn bij bijvoorbeeld agressie, of indirect door bijvoorbeeld gebrek aan inzicht bij de leerling. De emotionele veiligheid is bij de dimensie welbevinden benoemd. Indien er structureel en schijnbaar onomkeerbaar onveilige situaties ontstaan, kan de school geen passend onderwijs organiseren.

Op het moment dat een leerling met specifieke onderwijs en/of zorgbehoeften wordt aangemeld, zal worden beken welke behoeften dit kind heeft. Op basis van deze behoeften, de onderwijs/zorgarrangementen en de vier dimensies zal worden bepaald of Elckerlyc dit betreffende kind passend onderwijs kan bieden. Hierin wordt ook altijd het team gekend en betrokken.

## 5. Checklist minimumstandaard

Hieronder wordt aangegeven welk(e) hoofdthema(s) van de minimumstandaard, zoals ontwikkeld door het samenwerkingsverband WSNS Leiden, op dit moment volgens opgave van directie en IB van Elckerlyc al sterk ontwikkeld zijn en welke onderdelen nog nadere ontwikkeling behoeven.

De zes hoofdthema's zijn:

1. Systeem van interne begeleiding:
2. Personele minimumafspraken/afspraken binnen de structuur van de interne begeleiding:
3. Registratie en documentatie:
4. Relatie met en positie van ouders:
5. Hulpbronnen:
6. Het zorgniveau van de school:

Directie en IB van Elckerlyc geven aan dat de thema's 1 en 6 in ontwikkeling zijn. Thema 3 is goed/in ontwikkeling en thema's 4 en 5 zijn goed.

Thema's 1, 3 en 6 dienen verder ontwikkeld te worden. Ten aanzien van thema 2 geeft men aan het niet duidelijk te vinden wat hieronder verstaan wordt.

## 6. Conclusie en ontwikkelpunten

Elckerlyc Montessorischool geeft aan dat aan de basiszorg voldaan wordt. Ten aanzien van het vroegtijdig signaleren van welke leerlingen zorg nodig hebben, vindt men zichzelf nog niet voldoende. De school geeft aan een goede basis te hebben voor wat betreft differentiatie, instructiemodel en klassenmanagement. Ook vindt men dat men ten aanzien van handelingsgericht werken (HGW) nog een slag moet maken. De ambitie is om dit goed op te pakken. De school heeft een aanpak voor leerlingen met leer- en ontwikkelingshulpvragen, voor leerlingen met fysieke en medische hulpvragen en voor kinderen met sociaal-emotionele en gedragshulpvragen. Voor wat betreft leerlingen met fysieke- en/of medische hulpvragen geeft men aan dat men het onwenselijk vindt om leerkrachten medische handelingen te laten verrichten. Momenteel verzorgt de school onderwijs voor één leerling in de middenbouw met een visuele beperking. Het is nog onduidelijk of het onderwijs zonder tamelijk rigoureuze aanpassingen ook in de bovenbouw kan worden gecontinueerd. De school ziet daarvoor mogelijkheden maar heeft daar ondersteuning bij nodig. Ook heeft men vragen bij de haalbaarheid van bijvoorbeeld het aannemen van kinderen met een gezichtsbeperking. Men voorziet dat men deze kinderen onvoldoende kan bieden ten aanzien van aangepast materiaal en dergelijke.

Verder staat de school in principe open voor alle kinderen die zich aanmelden, ook zij die extra of aanvullende onderwijsbehoeften hebben.

De volgende ontwikkelpunten voor Elckerlyc Montessorischool kunnen uit het voorgaande worden geformuleerd, ten aanzien van: deskundigheid, aandacht en tijd, voorzieningen, gebouw en samenwerking:

### *Deskundigheid*

- Montessori diploma voor alle leerkrachten en medewerkers op school die met kinderen werken; hierdoor wordt het onderwijsconcept versterkt;
- Deskundigheidsbevordering zowel wat betreft teamniveau als individueel niveau, als het gaat om sociaal-emotionele ontwikkeling en gedragshulpvragen.
- Teamdeskundigheid ten aanzien van handelingsgericht werken (HGW) en dan met name ten aanzien van de vijf door directie en IB als zwak beoordeelde standaarden HGW.
- Vroegtijdig signaleren van kinderen die extra of aanvullende onderwijszorg nodig hebben.

### *Aandacht en tijd*

- Realiseren van meer handen in de klas (andere organisatie, inzet van RT in de klas, etc.).
- Uitbouwen van Montessori concept waardoor gebruik gemaakt kan worden van vormen van coöperatief leren.
- Het behouden van de inhuur van extra of aanvullende (externe) expertise voor kinderen die op grond van hun onderwijsbehoefte ondersteuning nodig hebben die de school van zichzelf uit niet kan bieden.

### *Voorzieningen*

- Het opzetten van voorzieningen binnen de school (bijvoorbeeld extra hulp voor leeszakke kinderen of kinderen die meer- en hoogbegaafd zijn);

### *Gebouw*

- Het gebouw aanpassen aan de wensen die er zijn ten aanzien van extra ruimtes voor kinderen die extra of aanvullende onderwijsbehoeften hebben.



### *Samenwerking*

- Met instanties liefst in de wijk optimaliseren en verbeteren.
- Samenwerking met ouders verder uitwerken en versterken. Ouders betrekken bij het realiseren van meer handen in de klas; ouders betrekken bij de vormgeving van schoolgebonden zorgteam.

**Bijlage 1: Kenmerken speciale onderwijszorg op een netwerkschool, een smalle zorgschool, een brede zorgschool en een inclusieve school<sup>1</sup>**

**Tabel 1: Speciale onderwijszorg op *netwerkschool***

Veld	Setting	
	Binnen de klas	Binnen de school
1. Hoeveelheid aandacht en tijd	<ul style="list-style-type: none"> <li>• Er is één paar handen in de klas, de Ik<sup>2</sup> zorgt zelf voor bijv. preteaching, werken aan de instructietafel, op tijdelijke basis (een uur per week).</li> <li>• Er wordt gewerkt met de gegeven groepsgrootte (± 25 leerlingen).</li> </ul>	<ul style="list-style-type: none"> <li>• Er is speciale onderwijszorg door rt'er en/of IB'er, op tijdelijke basis (gedurende enkele uren per week).</li> </ul>
2. Onderwijsmaterialen	<ul style="list-style-type: none"> <li>• Er wordt waar nodig gebruik gemaakt van niveaudifferentiatie in de lesmethoden.</li> <li>• Er is aanvullend remediërend materiaal voor de kernvakken, behorend bij de gebruikte lesmethoden.</li> </ul>	<ul style="list-style-type: none"> <li>• Er zijn onderwijsmaterialen beschikbaar die tegemoet komen aan specifieke didactische kenmerken en speciale pedagogische/psychologische kenmerken (bijv. beloningssysteem).</li> </ul>
3. Ruimtelijke omgeving	<ul style="list-style-type: none"> <li>• Aan de tafel van de zorgleerlingen wordt één-op-één begeleiding gegeven.</li> </ul>	<ul style="list-style-type: none"> <li>• Er is op de gang ruimte waar één-op-één begeleiding of begeleiding van een (sub)groepje leerlingen kan plaatsvinden.</li> </ul>
4. Expertise	<ul style="list-style-type: none"> <li>• De Ik hebben enige kennis van en competenties op het gebied van speciale onderwijsbehoeften</li> </ul>	<ul style="list-style-type: none"> <li>• De rt'er en/of IB'er hebben enige kennis van en competenties op het gebied van de meest voorkomende speciale onderwijsbehoeften.</li> </ul>
5. Samenwerking met andere instanties	<ul style="list-style-type: none"> <li>• De Ik onderhouden contacten met de IB'er om op de hoogte te blijven.</li> </ul>	<ul style="list-style-type: none"> <li>• Er is op basis van behoefte samenwerking en afstemming met professionals uit so en zorginstellingen.</li> </ul>

<sup>1</sup> Deze indeling is van Sardes, zie publicatie: Profileren en indiceren (2010).

<sup>2</sup> In deze tabel en de andere tabellen komen meerdere afkortingen voor. Daarbij staat Ik voor leerkracht, oa voor onderwijsassistent, ou voor ouder, mll voor medeleerling, rt'er voor remedial teacher, IB'er voor intern begeleider, ab'er voor ambulante begeleider, so voor speciaal onderwijs, lgf voor leerling-gebonden financiering, pgb voor persoonsgebonden budget, ihp voor individueel handlingsplan.

Tabel 2: Speciale onderwijszorg op *smalle zorgschool*

Veld	Setting	
	Binnen de klas	Binnen de school
1. Hoeveelheid aandacht en tijd	<ul style="list-style-type: none"> <li>• Er is één paar handen in de klas, de lk zorgen eventueel met extra ondersteuning van oa/ou/mlt voor bijv. preteaching, extra leestijd, op tijdelijke basis (enkele uren per week).</li> <li>• Er wordt grotendeels gewerkt met de gegeven groepsgrootte (± 25 leerlingen).</li> <li>• Voor korte perioden kan de groep kleiner worden gemaakt door inzet van oa/ou/mlt; de lk kan dan individuele zorgleerling of subgroep zorgleerlingen helpen.</li> </ul>	<ul style="list-style-type: none"> <li>• Er is speciale onderwijszorg door rt'er en/of IB'er, op tijdelijke basis (een enkel dagdeel of enkele dag per week).</li> <li>• Er is speciale onderwijszorg door ab'er (gedurende enkele uren per week).</li> </ul>
2. Onderwijsmaterialen	<ul style="list-style-type: none"> <li>• Er wordt gebruik gemaakt van niveau- en tempodifferentiatie in de lesmethoden.</li> <li>• Er is aanvullend remediërend materiaal, behorend bij de gebruikte lesmethoden.</li> </ul>	<ul style="list-style-type: none"> <li>• Er zijn onderwijsmaterialen beschikbaar die tegemoet komen aan specifieke didactische kenmerken (bijv. pictogrammen) en speciale pedagogische/ psychologische kenmerken.</li> <li>• Er wordt op projectbasis gewerkt aan het pedagogisch klimaat.</li> </ul>
3. Ruimtelijke omgeving	<ul style="list-style-type: none"> <li>• Er is een aparte plek (bijv. prikkelarm hoekje) waar één-op-één begeleiding of begeleiding van een (sub)groepje zorgleerlingen kan plaatsvinden.</li> </ul>	<ul style="list-style-type: none"> <li>• Er is op de gang ruimte waar één-op-één begeleiding of begeleiding van een (sub)groepje zorgleerlingen kan plaatsvinden.</li> </ul>
4. Expertise	<ul style="list-style-type: none"> <li>• De lk hebben enige kennis van en competenties op het gebied van de speciale onderwijsbehoeften</li> <li>• Enkele leerkrachten hebben zich verdiept in de meest voorkomende problemen/aandoeningen/stoornissen</li> </ul>	<ul style="list-style-type: none"> <li>• De rt'er en/of IB'er hebben kennis van en competenties op het gebied van vele speciale onderwijsbehoeften</li> <li>• Een deel van het team heeft kennis van en competenties op het gebied van de speciale onderwijsbehoeften</li> </ul>
5. Samenwerking met andere instanties	<ul style="list-style-type: none"> <li>• De lk onderhouden contacten met de IB'er om op de hoogte te blijven.</li> </ul>	<ul style="list-style-type: none"> <li>• Er is geregelde samenwerking en afstemming met professionals uit so en zorginstellingen.</li> </ul>

Tabel 3: Speciale onderwijszorg op *brede zorgschool*

Veld	Setting	
	Binnen de klas	Binnen de school
1. Hoeveelheid aandacht en tijd	<ul style="list-style-type: none"> <li>• Er zijn twee paar handen in de klas, door oa, voor aanvullende begeleiding, op tijdelijke basis (gedurende enkele dagdelen per week).</li> <li>• De groepen zijn kleiner.</li> </ul>	<ul style="list-style-type: none"> <li>• Er is speciale onderwijszorg door rt'er en/of IB'er, op semi-permanente basis (gedurende enkele dagen per week).</li> <li>• Er is speciale onderwijszorg door ab'er (gedurende enkele dagdelen per week).</li> </ul>
2. Onderwijsmaterialen	<ul style="list-style-type: none"> <li>• Er wordt niveau- en tempodifferentiatie toegepast binnen de lesmethoden.</li> <li>• Voor zorgleerlingen zijn er aparte methoden beschikbaar.</li> <li>• Er is aanvullend remediërend materiaal, behorend bij de gebruikte lesmethoden.</li> <li>• Er wordt lesstof aangeboden vanuit leerlijnen die gebaseerd zijn op de kerndoelen.</li> </ul>	<ul style="list-style-type: none"> <li>• Er is een orthotheek met onderwijsmaterialen beschikbaar die tegemoet komen aan specifieke didactische kenmerken, speciale pedagogische/psychologische kenmerken en fysieke/lichamelijke kenmerken.</li> <li>• Er wordt door de hele school gewerkt met een speciaal programma voor de sociaal-emotionele ontwikkeling (bijv. Leefstijl).</li> </ul>
3. Ruimtelijke omgeving	<ul style="list-style-type: none"> <li>• Er zijn aparte plekken waar één-op-één begeleiding en begeleiding van (sub)groepjes zorgleerlingen kan plaatsvinden.</li> </ul>	<ul style="list-style-type: none"> <li>• Er is een aparte ruimte voor andere functies (bijv. voor verzorging of voor een time-out).</li> </ul>
4. Expertise	<ul style="list-style-type: none"> <li>• Meerdere Ik hebben veel kennis en competenties op het gebied van de stoornissen en beperkingen van zorgleerlingen.</li> <li>• Via collegiale consultatie en intervisie blijven Ik scherp.</li> </ul>	<ul style="list-style-type: none"> <li>• Een groot deel van het team heeft kennis van en competenties op het gebied van de specifieke onderwijsbehoeften van zorgleerlingen.</li> <li>• Experts m.b.t. voorkomende stoornissen en beperkingen zijn direct beschikbaar (bijv. schoolmaatschappelijk werker, logopedist).</li> </ul>
5. Samenwerking met andere instanties	<ul style="list-style-type: none"> <li>• De IB'er, rt'er en Ik werken regelmatig samen met professionals van externe instanties (bijv. algemeen maatschappelijk werk, RIAG, GG&amp;GD)</li> </ul>	<ul style="list-style-type: none"> <li>• Er is op regelmatig samenwerking en afstemming met professionals uit so en zorginstellingen (bijv. gezamenlijke bijdrage aan uitvoering van ihp).</li> <li>• Externe experts zijn op afroep beschikbaar als daar behoefte aan is (bijv. faalangstrainer).</li> </ul>



Tabel 4: Speciale onderwijszorg op *inclusieve school*

Veld	Setting	
	Binnen de klas	Binnen de school
1. Hoeveelheid aandacht en tijd	<ul style="list-style-type: none"> <li>• Er zijn twee paar handen in de klas, door lk/oa voor intensieve (één-op-één) begeleiding, op permanente basis (gedurende de gehele week).</li> <li>• Er wordt gewerkt in kleinere groepen.</li> </ul>	<ul style="list-style-type: none"> <li>• Er is speciale onderwijszorg door vlk, rt'er en/of IB'er op permanente basis (gedurende alle dagen).</li> <li>• Er is speciale onderwijszorg door ab'er (gedurende enkele dagen per week).</li> </ul>
2. Onderwijsmaterialen	<ul style="list-style-type: none"> <li>• Zorgleerlingen volgen (individuele) leerlijnen in de kernvakken, gebaseerd op de kerndoelen.</li> <li>• Er zijn onderwijsmaterialen aanwezig met speciale didactische kenmerken, speciale pedagogische/psychologische kenmerken en fysieke/lichamelijke kenmerken, tegemoetkomend aan kindspecifieke belemmeringen (bijv. verpleegmateriaal voor langdurig zieke kinderen).</li> </ul>	<ul style="list-style-type: none"> <li>• Er is een rijk geoutilleerde orthotheek met onderwijsmaterialen beschikbaar die tegemoet komen aan specifieke didactische kenmerken, speciale pedagogische/psychologische kenmerken en fysieke/lichamelijke kenmerken</li> <li>• Er wordt door de hele school gewerkt met een speciaal programma voor de sociaal-emotionele ontwikkeling (preventief pedagogisch schoolklimaat).</li> </ul>
3. Ruimtelijke omgeving	<ul style="list-style-type: none"> <li>• De lokalen zijn aangepast voor leerlingen met speciale bewegingsbehoeften (bijv. rolstoelgebruik), de lokalen zijn ruim bemeten, bieden deelruimtes voor diverse activiteiten.</li> </ul>	<ul style="list-style-type: none"> <li>• De binnen- en buitenruimte zijn volledig aangepast voor leerlingen met speciale bewegingsbehoeften (bijv. rolstoelgebruik, time-out), voor speciale verzorging (bijv. revalidatie, fysiotherapie) en voor speciale leerbehoeften (bijv. schooltuin).</li> <li>• Er zijn meerdere aparte ruimtes met een eigen functie (bijv. voor time-out).</li> </ul>
4. Expertise	<ul style="list-style-type: none"> <li>• De lk zijn experts op het gebied van speciale onderwijsbehoeften. Daartoe zijn scholings- en certificeringstrajecten gevolgd (bijv. akte so en master SEN).</li> <li>• De lk laten zich voortdurend bijscholen, m.b.v. coaching en 'training on the spot' (videointeractiebegeleiding).</li> <li>• Via externe audits/ex ante inspectiebezoeken blijven lk scherp.</li> </ul>	<ul style="list-style-type: none"> <li>• Het gehele team heeft kennis van en competenties op het gebied van de specifieke onderwijsbehoeften van de zorgleerlingen.</li> <li>• Experts vanuit meerdere disciplines met betrekking tot alle voorkomende stoornissen en beperkingen zijn direct beschikbaar (bijv. schoolmaatschappelijk werker, orthopedagogisch specialist, logopedist, kinderfysiotherapeut, schoolpsycholoog).</li> <li>• Er is een ouderconsulent die</li> </ul>

		belangen behartigt van ouders, hen wegwijs biedt in de 'wereld die zorg heet' (bijv. bij aanvragen lgf/pgb)
5. Samenwerking met andere instanties	<ul style="list-style-type: none"> <li>• De IB'er, rt'er en Ik werken intensief samen met professionals van externe instanties (hogescholen en universiteiten), benutten nieuwe wetenschappelijke inzichten en evidence based behandelingsmethoden (na raadpleging databank Effectieve jeugdinterventies*).</li> </ul>	<ul style="list-style-type: none"> <li>• Er is op structurele basis intensieve samenwerking en afstemming met so en andere zorginstellingen (ook met Bureau Jeugdzorg) voor alle zorgleerlingen (bijv. gezamenlijke bijdrage aan uitvoering van ihp).</li> <li>• Externe experts zijn op afroep beschikbaar (bijv. speltherapeut, faalangstrainer, maar ook wijkagent, wijkverpleegkundige/schoolarts, leerplichtambtenaar).</li> <li>• De school biedt i.s.m. instellingen aantrekkelijke (opvoedings)cursussen aan voor ouders</li> </ul>

## Bijlage 2: Verantwoording

Deze rapportage is gebaseerd op gegevens die zijn opgevraagd in een vragenlijst voor 'facts en findings'. In deze lijst worden feitelijke gegevens over de school opgevraagd en wordt aan respondenten gevraagd wat deze gegevens naar hun oordeel betekenen voor het realiseren van Passend onderwijs op de school. Bovendien is een conceptrapportage besproken met de respondenten.

De feitelijke gegevens worden opgevraagd op een manier die niet ambigu is. De vraagstelling en de antwoordmogelijkheden zijn eenduidig. Als de vraagstelling niet aansluit bij de situatie van de school, kan de respondent dat omschrijven in een toelichting.

In de vragenlijst wordt een groot aantal gegevens over de school opgevraagd, die allemaal relevant zijn voor het realiseren van Passend onderwijs. De gegevens hebben over het geheel genomen betrekking op:

- De geschiedenis van de school. Gevraagd wordt naar de mogelijkheden en grenzen die de school de achterliggende jaren heeft gekend, zoals die bijvoorbeeld blijken uit het aantal rugzakken en verwijzingen dat de school heeft gekend.
- De basiszorg. Aan de hand van standaarden, die onder andere gebaseerd zijn op de indicatoren uit het toezichtskader van de Inspectie van het onderwijs, worden de mogelijkheden van de school bevestigd.
- Onderwijszorgarrangementen. Een arrangement beschrijft de mogelijkheden van een school, aanvullend op de basiszorg. In de vragenlijst worden gegevens opgevraagd die betrekking hebben op vijf velden, die gezamenlijk de contouren van een onderwijszorgarrangement vormen. Deze velden zijn: de deskundigheid in de school; de hoeveelheid aandacht en tijd; specifieke materialen of voorzieningen; de mogelijkheden van het gebouw; samenwerking met organisaties. Deze vijf velden zijn dezelfde die gehanteerd worden in het IVO (Indicatiestelling vanuit Onderwijsbehoefte).

Al deze gegevens zijn relevant en sluiten aan bij de meest gehanteerde beleidsdocumenten en visies voor Passend onderwijs. In die zin is de vragenlijst valide en meet de lijst wat die bedoelt te meten.

### De rapportage is zo betrouwbaar mogelijk

De betrouwbaarheid hangt samen met de vraag of alle gegevens naar waarheid zijn ingevuld, en dat die samen een beeld oproepen dat klopt met de werkelijkheid van de school. De rapportage is opgesteld op een manier die het midden zoekt tussen betrouwbaarheid en werkbaarheid. Daarmee is een midden gezocht tussen twee uitersten, die beide niet wenselijk zijn. Het ene uiterste is zelfevaluatie. Dat een methodiek waarbij de respondenten zelf, zonder enige controle of kritische vragen, zichzelf kunnen beoordelen. Dat leidt tot te veel sociaalwenselijke antwoorden en inschattingen en dat is onbetrouwbaar. Het andere uiterste is een volledige audit, waarbij extern deskundigen een onafhankelijk oordeel vormen over de school. Dat is bewerkelijk en leidt ertoe dat de school het schoolondersteuningsprofiel niet als een eigen document beschouwt. Deze vorm van audit is bovendien onnodig, omdat de Inspectie die met gezag uitvoert, als dat nodig is.

De middenweg die met deze rapportage gevonden is, is die van een assessment. De respondenten leveren zelf de gegevens aan over de school en spreken zich uit over de betekenis daarvan voor Passend onderwijs. Dit schoolprofiel wordt kritisch bevestigd en besproken door de respondenten met een deskundige begeleider. Die bevestigd, toetst en confronteert de verschillende gegevens met elkaar en brengt ze onderling in betekenisvolle samenhang. Op basis daarvan wordt de definitieve rapportage geschreven.



**Bijlage 3: Scorelijst facts & findings**

Hierna treft u de ruwe versie van de scorelijst facts & findings van uw school.