



Protocol huiselijk geweld & kindermishandeling

voor alle beroepskrachten binnen
het CPOV die werken met
kinderen en hun ouders/verzorgers

Dit Protocol huiselijk geweld en kindermishandeling is een bewerking van het Protocol kindermishandeling versie 2010, Amsterdam en BLZ Noord Holland . De indeling en het stappenplan van dit protocol volgen de stappen uit het Basismodel meldcode huiselijk geweld en kindermishandeling.

Dit protocol is bestemd voor alle medewerkers die beroepshalve binnen het Christelijk Primair Onderwijs Veenendaal en omstreken met kinderen en hun ouders en/of verzorgers te maken hebben.

Aan de inhoud van dit protocol kunt u geen rechten ontleen. Hoewel het protocol uiterst zorgvuldig is samengesteld, kunnen wij niet instaan voor fouten of onvolledigheden. Wij aanvaarden hiervoor dan ook geen aansprakelijkheid.

inhoudsopgave

Inhoudsopgave	bladzij	2
1. Inleiding		3
2. Huiselijk geweld en kindermishandeling		6
3. Stap 1: Breng de signalen in kaart		11
4. Stap 2: Vraag advies aan een deskundige collega, aandachtsfunctionaris en/of bij BJZ/AMK en of SHG		17
5. Stap 3: Praat met ouder(s) en/of kind		18
6. Stap 4: Weeg aard, ernst van en risico op huiselijk geweld of Kindermishandeling		24
7. Stap 5: Beslis; zelf hulp organiseren of melding doen bij BJZ/AMK		25
Bijlage I	Wetgeving en meldcodes	29
Bijlage II	Verantwoordelijkheden en checklist voor invoering	32
Bijlage III	Poptekeningen	37
Bijlage IV	Overlegformulier	41
Bijlage V	Meldingsformulier BJZ/AMK	45
Bijlage VI	Stappenplan en toelichting	52

LIRIK is separaat toegevoegd.

Afkortingen

BJZ/AMK: Bureau Jeugdzorg/Advies- en Meldpunt Kindermishandeling.

SHG: Steunpunt Huiselijk Geweld.

1. Inleiding

Beroepskrachten hebben een bijzondere verantwoordelijkheid voor de veiligheid van de kinderen en ouders met wie zij in hun werk te maken hebben. Zij zijn degenen die in actie moeten komen als er mogelijk sprake is van kindermishandeling of huiselijk geweld. Dit protocol vertelt hoe u dat moet

Kinderen die worden mishandeld vertellen hier meestal niet uit zichzelf over, en dat geldt ook voor degenen die mishandelen. Daarom is het nodig dat beroepskrachten, die vanwege hun functie verantwoordelijk zijn voor de veiligheid van die kinderen en hun ouders, in actie komen als er mogelijk sprake is van kindermishandeling of huiselijk geweld. In de praktijk leidt dit tot vragen als: wanneer is iets kindermishandeling en waar merk je dat aan? Wat moet je doen of juist niet doen als je kindermishandeling vermoedt? Wie is waarvoor verantwoordelijk? Bij wie kun je terecht? Wat zeg je tegen de ouders? Welke hulp is er nodig? Dit protocol geeft antwoord op deze en andere vragen.

De stappen in het kort:

- 1 breng de signalen in kaart
- 2 vraag advies aan deskundige collega, aandachtsfunctionaris, bij Bureau Jeugdzorg/Advies- en Meldpunt Kindermishandeling en/of het Steunpunt Huiselijk Geweld
- 3 praat met cliënt, ouder(s) en/of kind
- 4 weeg aard, ernst van en risico op kindermishandeling of huiselijk geweld
- 5 beslis: zelf hulp organiseren of melding doen bij Bureau Jeugdzorg/Advies- en Meldpunt Kindermishandeling en/of het Steunpunt Huiselijk Geweld.

Belangrijk: volg de stappen in dit protocol. Dat hoeft niet noodzakelijk in deze volgorde. U kunt ook stappen herhalen als de situatie daarom vraagt.

Belangrijk: ga altijd uit van uw eigen deskundigheid. Als beroepskracht heeft u kennis van de ontwikkeling van kinderen en bent u bij uitstek degene die afwijkend gedrag kan signaleren. Vertrouw op uw kennis, ervaring en intuïtie en bespreek uw zorgen ook met anderen binnen de organisatie.

Gebruik van het protocol

Voor het samenstellen van dit protocol is uitgegaan van de Wet meldcode huiselijk geweld en kindermishandeling. Om die reden komen zowel huiselijk geweld als kindermishandeling aan de orde.

Afgezien van hoofdstuk 2, begint elk hoofdstuk met de regels (per stap) uit het Basismodel meldcode huiselijk geweld en kindermishandeling. Daarna volgen in de tekst een toelichting op die regels, tips en soms een voorbeeldformulier. De formulieren en het stappenplan zullen ook los van dit protocol aangeleverd worden zodat leerkrachten deze direct bij de hand hebben.

Waar het protocol **niet** voor is

Het protocol vertelt u wat u moet doen binnen uw organisatie bij een vermoeden van kindermishandeling of huiselijk geweld. Het gaat niet uitgebreid in op huiselijk geweld waarbij *geen* kinderen betrokken zijn. Ook regionale samenwerkingsafspraken tussen instellingen over de handelwijze bij kindermishandeling en huiselijk geweld, zorgcoördinatie en terugkoppeling komen in dit protocol niet aan de orde. Kindermishandeling door beroepskrachten valt evenmin onder het bereik van dit protocol en de Wet meldcode. Voor deze vormen van geweld zijn andere stappen van toepassing, zoals het direct informeren van de leidinggevende en/of de directie en het inschakelen van de inspectie.

Definitie van huiselijk geweld

Het begrip huiselijk geweld is nog niet wettelijk omschreven. In dit protocol sluiten we aan bij de omschrijving die de overheid hanteert:

Huiselijk geweld is geweld dat door iemand uit de huiselijke of familiekring van het slachtoffer wordt gepleegd. Hieronder vallen lichamelijke en seksuele geweldpleging, belaging en bedreiging (al dan niet door middel van, of gepaard gaand met, beschadiging van goederen in en om het huis).

Definitie van kindermishandeling

In dit protocol gaat het om kindermishandeling. Een korte definitie is:

Kindermishandeling is het doen en laten van ouders, of anderen in soortgelijke positie ten opzichte van een kind, dat een ernstige aantasting of bedreiging vormt voor de veiligheid en het welzijn van het kind (Baartman, 2010).

Met 'kinderen tot 19 jaar' worden ook ongebooren baby's bedoeld. Ook die kunnen slachtoffer zijn van kindermishandeling.

Belangrijk: de combinatie kinderen en huiselijk geweld betekent altijd kindermishandeling. De handelwijze bij huiselijk geweld is hetzelfde als bij kindermishandeling of een vermoeden daarvan.

Opvoedingsproblemen

Zorgen over een kind hoeven niet op kindermishandeling of huiselijk geweld te duiden.

Ze kunnen ook te maken hebben met de opvoeding. Als u denkt dat de problemen veroorzaakt worden door de opvoedingssituatie, neem dan contact op met het Centrum voor Jeugd en Gezin. Voor Veenendaal is dat De Twyn, Verlaat 20^E, 3901 RG Veenendaal

Telefoon: 0318 495 100, bereikbaar op werkdagen van 9.00 tot 17.00 uur

Geen tijdpad

In de beschrijving van de stappen van het protocol worden geen termijnen genoemd.

De reden hiervan is dat een tijdpad geen houvast biedt en ook niet goed te bepalen is.

Elke situatie is anders en vraagt om een eigen inschatting van de ernst, het risico en de mate van spoed.

Het is aan u, de medewerker, en de organisatie waar u werkt om effectief en verantwoord te handelen.

Voorlichting en training

De Wet meldcode verplicht organisaties regelmatig trainingen en andere vormen van deskundigheidsbevordering aan te bieden aan medewerkers. Het doel is dat beroepskrachten voldoende kennis en vaardigheden ontwikkelen en op peil houden voor

het signaleren van huiselijk geweld en kindermishandeling en voor het zetten van de stappen van de meldcode. Ook moeten organisaties volgens de Wet meldcode voldoende deskundigen of aandachtsfunctionarissen hebben die de beroepskrachten kunnen ondersteunen bij het signaleren en het zetten van de stappen van de meldcode.

Leeswijzer

Hoofdstuk 1: Inleiding.

Hoofdstuk 2: Kindermishandeling en huiselijk geweld. Begrippen, definities en een overzicht van alle vormen van kindermishandeling.

Hoofdstuk 3: Stap 1: breng de signalen in kaart. Over het verzamelen en registreren van zowel signalen die het vermoeden kunnen bevestigen als signalen die dit tegenspreken. Ook omgevingsfactoren komen aan de orde.

Hoofdstuk 4: Stap 2: vraag advies aan deskundige collega, aandachtsfunctionaris, bij BJZ/AMK en/of SHG. Bespreek uw vermoedens met een deskundige collega, bijvoorbeeld de aandachtsfunctionaris kindermishandeling. U kunt zich ook wenden tot BJZ/AMK en/of SHG. In dit hoofdstuk vindt u ook een voorbeeldformulier voor intern overleg om het adviesgesprek vast te leggen.

Hoofdstuk 5: Stap 3: Praat met cliënt, ouder(s) en/of kind. Met richtlijnen, tips en openingszinnen.

Hoofdstuk 6: Stap 4: Weegaard, ernst van en risico op kindermishandeling of huiselijk geweld. Bijvoorbeeld m.b.v. LIRIK, een risicotaxatie-instrument.

Hoofdstuk 7: Stap 5: beslis: zelf hulp organiseren of melding doen bij BJZ/AMK en/of SHG. Over het verschil tussen deze opties en het vervolg na de melding. Een melding bij BJZ/AMK en/of SHG moet u met cliënt, ouder(s) en/of kind bespreken; in dit hoofdstuk vindt u tips voor een goede voorbereiding en de aanpak van het gesprek.

Bijlagen

- I Wetgeving en meldcodes: een toelichting op de wetten en meldcodes en een korte uitleg van de verwijzindex risicojongeren.
- II Verantwoordelijkheden en checklist voor invoering van en werken met het protocol, verantwoordelijkheden.
- III Poptekeningen waarop aangegeven kan worden waar een kind pijn of verwondingen heeft.
- IV Overlegformulier
- V Meldingsformulier BJZ/AMK Utrecht, in te vullen door de beroepskracht, eventueel samen met de aandachtsfunctionaris kindermishandeling.
- VI Stappenplan. Schema met de vijf stappen en een toelichting. Het stappenplan wordt ook los in een gedrukte versie uitgegeven.

2. Huiselijk geweld en kindermishandeling

Wat is kindermishandeling, wat is huiselijk geweld en welke vormen zijn er?

Definitie kindermishandeling

De Wet op de jeugdzorg definieert kindermishandeling als volgt:

Kindermishandeling is elke vorm van voor een minderjarige bedreigende of gewelddadige interactie van fysieke, psychische of seksuele aard, die de ouders of andere personen ten opzichte van wie de minderjarige in een relatie van afhankelijkheid of van onvrijheid staat, actief of passief opdringen waardoor ernstige schade wordt berokkend of dreigt te worden berokkend aan de minderjarige in de vorm van fysiek of psychisch letsel.

(Artikel 1 sub m, Wet op de jeugdzorg, 2005)

Een kortere definitie is:

Kindermishandeling is het doen en laten van ouders, of anderen in een soortgelijke positie ten opzichte van een kind, dat een ernstige aantasting of bedreiging vormt voor de veiligheid of welzijn van het kind. (Baartman, 2010)

Toelichting op het begrip ouders

In de definitie duidt de term 'ouders' op de biologische ouders, maar ook op stiefouders, adoptief- ouders en pleegouders. Door de toevoeging 'andere personen tot wie de minderjarige in een relatie van afhankelijkheid of van onvrijheid staat' heeft de definitie ook betrekking op anderen van wie het kind afhankelijk is voor aandacht, bescherming en verzorging. De term 'onvrijheid' verwijst naar het loyaliteitsconflict dat kan ontstaan als ouders of andere bekenden, bijvoorbeeld broers of zussen, andere familieleden, kennissen of burenen, een kind mishandelen.

Definitie huiselijk geweld

Het begrip huiselijk geweld is nog niet wettelijk omschreven. In dit protocol sluiten we aan bij de omschrijving die de overheid hanteert:

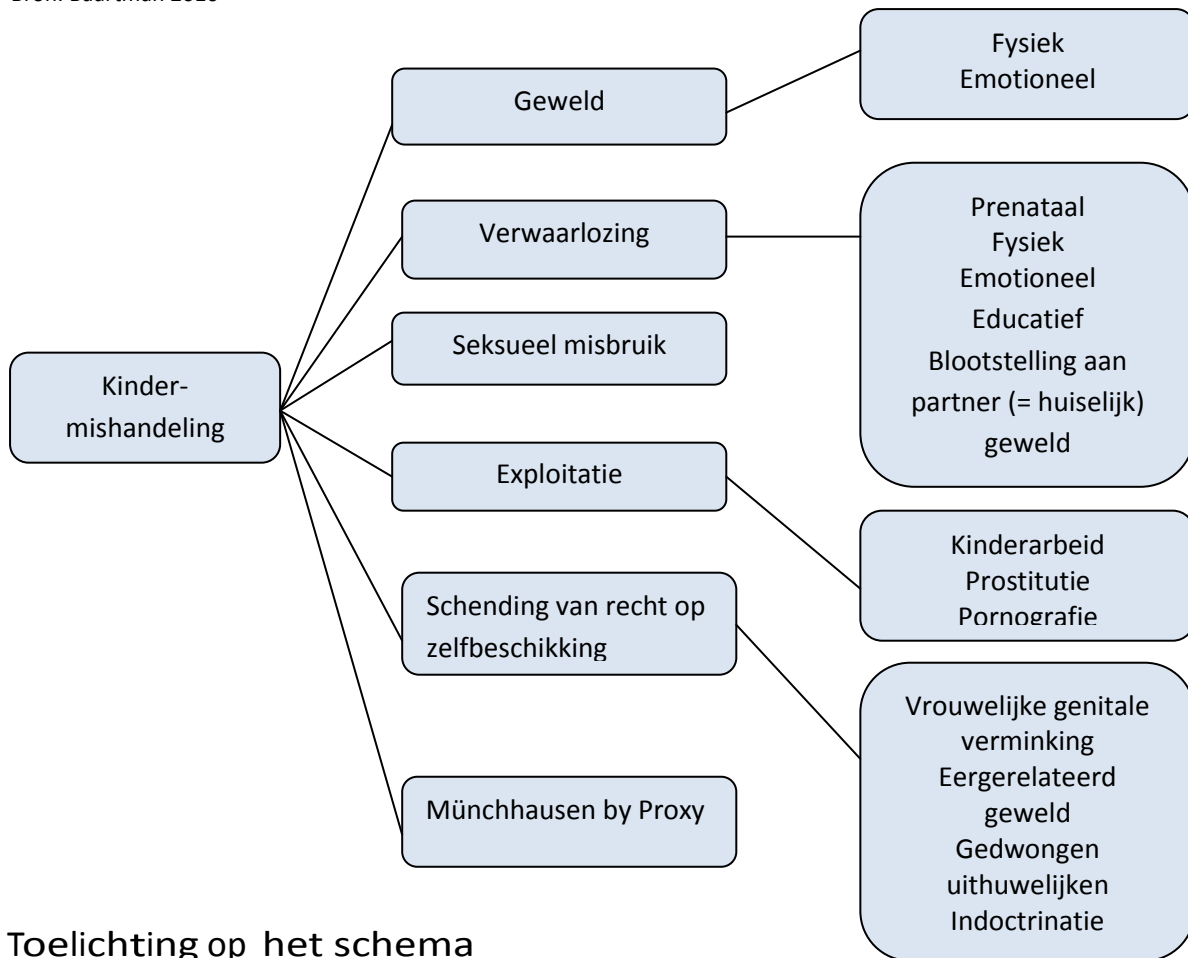
Huiselijk geweld is geweld dat door iemand uit de huiselijke of familiekring van het slachtoffer wordt gepleegd. Hieronder vallen lichamelijke en seksuele geweldpleging, belaging en bedreiging (al dan niet door middel van, of gepaard gaand met, beschadiging van goederen in en om het huis).

Vormen van kindermishandeling

Kindermishandeling uit zich in verschillende vormen, die gelijktijdig voor kunnen komen. De belangrijkste vormen zijn geweld, verwaarlozing, seksueel misbruik, exploitatie, schending van zelfbeschikking en het syndroom Münchhausen by Proxy.

Overzicht vormen van kindermishandeling

Bron: Baartman 2010



Toelichting op het schema

Geweld

Geweld is handelen ten opzichte van een andere persoon met de intentie de ander leed toe te brengen. We onderscheiden:

- fysiek geweld: het toebrengen van verwondingen zoals kneuzingen, blauwe plekken, snij-, brand-, of schaafwonden, botbreuken, hersenletsel. Deze verwondingen kunnen ontstaan door slaan, schoppen, knijpen, door elkaar schudden, branden, snijden, krabben, verstikking, vergiftiging. Een bijzondere vorm van fysiek geweld is het Shaken Baby Syndroom: een verzameling van signalen en symptomen die het gevolg zijn van het heftig door elkaar schudden van een baby. Het syndroom zelf is geen vorm van geweld, toebrenging wel, vandaar de vermelding onder fysiek geweld.
- psychisch of emotioneel geweld: het toebrengen van schade aan de emotionele of persoonlijkheidsontwikkeling van het kind (dit geldt eigenlijk voor alle vormen van kindermishandeling). Bijvoorbeeld het kind stelselmatig vernederen, belachelijk maken, kleineren, pesten, bang maken, bedreigen met geweld, achterstellen, eisen stellen waaraan het kind niet kan voldoen, het kind belasten met een te grote verantwoordelijkheid, het kind kleinhouden, het kind betrekken bij illegale of antisociale handelingen, het kind blootstellen aan extreem, onberekenbaar of ongepast gedrag

Verwaarlozing

Verwaarlozing is het nalaten van zorg die ouders geacht worden te geven met het oog op de veiligheid, het welzijn en de ontwikkeling van het kind. Vormen van verwaarlozing zijn:

- prenatale verwaarlozing: bijvoorbeeld drugs- en alcoholgebruik tijdens de zwangerschap.
- fysieke verwaarlozing: het kind niet datgene geven wat het voor zijn lichamelijke gezondheid en ontwikkeling nodig heeft. Bijvoorbeeld onderdak, goede voeding, een veilige en gezonde woon- en speelomgeving, voldoende kleding, voldoende slaap, goede hygiëne en medische, tandheelkundige of geestelijke gezondheidszorg. Ook niet letten op de fysieke veiligheid van het kind valt hieronder.
- psychische of emotionele verwaarlozing: het kind niet datgene geven wat het voor zijn geestelijke gezondheid en ontwikkeling nodig heeft. Bijvoorbeeld aandacht, respect, veiligheid, contact, warmte, liefde, genegenheid, bevestiging, leiding, grenzen, ruimte voor toenemende zelfstandigheid.
- educatieve verwaarlozing: het kind geen passend onderwijs laten krijgen.
- **Getuige zijn van huiselijk geweld (partnergeweld)**

Huiselijk geweld is geweld dat door iemand uit de huiselijke of familiekring van het slachtoffer wordt gepleegd. Hieronder vallen lichamelijke en seksuele geweldpleging, belaging en bedreiging (al dan niet door middel van, of gepaard gaand met, beschadiging van goederen in en om het huis).

Getuige zijn van huiselijk geweld betekent dat het kind direct of indirect getuige is van ruzie tussen de ouders (waarbij inbegrepen stiefouders, pleegouders, adoptiefouders, partner van biologische ouder) of andere verzorgers. Hierdoor loopt het kind schade op. Getuige zijn van huiselijk geweld komt op veel manieren voor. Kinderen kunnen het geweld letterlijk zien of horen als het zich in een andere kamer afspeelt. Dat is beangstigend, omdat het kind zich een eigen voorstelling maakt bij wat het hoort. Ook komt het voor dat kinderen tussenbeide komen als de ouders ruzie maken of vechten. Ze schreeuwen dat de ouders op moeten houden, springen er letterlijk tussenin of bellen de politie. Soms worden kinderen zelf slachtoffer als het geweld hen per ongeluk of met opzet raakt. Een andere vorm is dat kinderen geconfronteerd worden met de directe gevolgen van het geweld; ze zien bijvoorbeeld dat hun moeder van streek is of naar het ziekenhuis moet. De nasleep van het geweld kan ertoe leiden dat kinderen gegijzeld worden, moeten vluchten of moeten verhuizen naar een opvanghuis. Ook ongeboren kinderen kunnen tijdens de zwangerschap blootstaan aan huiselijk geweld. Ze kunnen doelwit zijn van de mishandeling, onbedoeld geraakt worden of nadelige gevolgen ondervinden van de stress van de moeder (bron: Holden, 2003).

Belangrijk: de combinatie kinderen en huiselijk geweld betekent altijd kindermishandeling. De handelwijze bij huiselijk geweld is hetzelfde als bij kindermishandeling of een vermoeden daarvan.

Seksueel misbruik

Bij seksueel misbruik gaat het om seksuele handelingen bij of met het kind, die niet passen bij leeftijd of ontwikkeling van het kind, of waaraan het kind zich niet kan onttrekken. Seksueel misbruik betreft afgedwongen contacten met een kind jonger dan 16 jaar. Ook een eenmalig seksueel contact van een volwassene met een kind, ongeacht de gradatie - de mate van 'indringendheid' - moet beschouwd worden als kindermishandeling. Voorbeelden zijn: het seksueel aanraken van het lichaam, manueel- genitaal contact, oraal-genitaal contact, genitaal-genitaal contact, anaal-genitaal contact, stoppen van voorwerpen in geslachtsdelen of anus, het tonen van pornografisch materiaal aan een kind of het kind dwingen tot seksuele handelingen met derden.

Exploitatie

Als een volwassene een kind of iemand anders aanzet tot activiteiten die schadelijk zijn voor de veiligheid, het welzijn of de ontwikkelingen van het kind, en hij of zij doet dit om aan zijn eigen behoeftes te voldoen, spreek je van exploitatie. Bijvoorbeeld: een kind beschikbaar stellen voor pornografische producties, het aanzetten van kinderen tot prostitutie en het als klant gebruik maken van een kinderprostituee.

Schending van het recht op zelfbeschikking

Als ouders een kind de mogelijkheid ontnemen zijn eigen keuzes te maken en tot bloei te komen als persoon, dus gezond op te groeien naar volwassenheid, is dat een schending van het recht op zelfbeschikking van het kind. Ook het beschadigen van de vermogens van een kind tot zelfbeschikking valt onder deze definitie.

Vrouwelijke Genitale Verminking

Vrouwelijke Genitale Verminking (VGV) is een ingreep in de geslachtsorganen van meisjes en jonge vrouwen. Dit kan variëren van een kleine prik om symbolisch bloed te laten vloeien tot het volledig wegsnijden van alle uiterlijke geslachtsorganen.

Belangrijk: bij een vermoeden van VGV moet u direct contact opnemen met de aandachtsfunctionaris VGV bij BJZ/AMK.

Eergerelateerd geweld

De definitie van eergerelateerd geweld is: *geestelijk of lichamelijk geweld gepleegd vanuit een collectieve mentaliteit in reactie op een (dreiging van) schending van de eer van een man of vrouw en daarmee van zijn of haar familie, waarvan de buitenwereld op de hoogte is of dreigt te raken* (Ferwerda en Van Leiden, 2005).

Onder eergerelateerd geweld vallen bijvoorbeeld bedreiging met eermoord, aanzetten tot zelfmoord, mishandeling of verminking, verstoting of bedreiging daarmee, uithuwelijking. Eerwraak is de meest extreme vorm omdat het slachtoffer hierbij wordt vermoord.

Belangrijk: bij een vermoeden van eergerelateerd geweld moet u direct contact opnemen met BJZ/AMK en/of SHG óf een persoon of organisatie met specifieke expertise over dit onderwerp raadplegen.

Gedwongen uithuwelijken/huwelijksdwang

De adviescommissie voor vreemdelingenzaken (ACVZ) hanteert de volgende definitie: *Een gedwongen huwelijk is een huwelijk waarbij één of beide huwelijkspartner(s) geen zeggenschap heeft (hebben) over de sluiting van de huwelijksverbintenis en daarmee niet instemt (instemmen).*

Indoctrinatie

Indoctrinatie is het systematisch en eenzijdig onderwijzen van aanvechtbare overtuigingen of opvattingen, met de bedoeling dat deze kritiekloos worden aanvaard.

Münchhausen by Proxy

Bij het syndroom van Münchhausen by Proxy gaat het om een volwassene die bij een kind ziekteverschijnselen nabootst, verergert, veroorzaakt of verzint. Met als oogmerk het kind 'medische' behandeling te laten ondergaan. Ouders of verzorgers die zich hieraan schuldig maken hebben een ziekelijke behoefte aan aandacht van artsen en hulpverleners en proberen door manipulatie die aandacht te krijgen. Voorbeelden zijn het toepassen van geweld bij het kind, uithongering, slechte voeding of het geven van drugs of geneesmiddelen. Zowel acute als meer chronisch verlopende ziektebeelden komen voor bij het syndroom van Münchhausen by Proxy.

3. Stap 1: breng de signalen in kaart

De signalen die ouders of kinderen uitzenden zijn niet altijd herkenbaar als teken van kindermishandeling of huiselijk geweld. En soms gaat het om een vaag gevoel bij de hulpverlener dat niet direct te herleiden is tot duidelijke signalen. Waar moet je alert op zijn? Het overzicht van risico- en beschermende factoren en van signalen die kunnen wijzen op kindermishandeling of huiselijk geweld wijst u de weg.

STAP 1

Breng de signalen die een vermoeden van huiselijk geweld of kindermishandeling bevestigen of ontkrachten in kaart en leg deze vast. Leg ook de contacten over de signalen vast, evenals de stappen die worden gezet en de besluiten die worden genomen. Maak bij het signaleren van huiselijk geweld of kindermishandeling gebruik van een signaleringsinstrument zoals de LIRIK (zie bladzij 24)

Beschrijf uw signalen zo feitelijk mogelijk. Worden ook hypothesen en veronderstellingen vastgelegd, vermeld dan uitdrukkelijk dat het gaat om een hypothese of veronderstelling. Maak een vervolgaantekening als een hypothese of veronderstelling later wordt bevestigd of ontkracht. Vermeld de bron als er informatie van derden wordt vastgelegd.

Bron: Basismodel meldcode huiselijk geweld en kindermishandeling.

Toelichting op stap 1

Risico- en beschermende factoren

Er zijn allerlei factoren van invloed op het welzijn en de gezondheid van kinderen. Als u zich zorgen maakt om een kind is het belangrijk dat u zo objectief mogelijk beschrijft wat u ziet of hoort. Kijk daarbij naar zowel de risico's als de factoren die juist beschermend zijn. Al voldoet een gezin aan meerdere risicofactoren, dan hoeft dat nog niet te betekenen dat er werkelijk sprake is van kindermishandeling of huiselijk geweld. De beschermende factoren kunnen het risico juist weer verkleinen. Daar moet u dus ook op letten.

Belangrijk: objectief signaleren

In dit hoofdstuk vindt u een uitgebreide lijst signalen. Ook hier is de regel: trek niet te snel conclusies en ga niet interpreteren. Met andere woorden: signaleer objectief en niet subjectief. Beschrijf dus concrete, feitelijke signalen. Schrijf bijvoorbeeld: 'Stefan ziet wit, heeft wallen onder de ogen en strakke trekken in zijn gezicht' in plaats van: 'Stefan ziet er slecht uit'.

Belangrijk: wees zorgvuldig

Het opmerken van de signalen in de lijst hierna hoeft geen grond te zijn voor een vermoeden van kindermishandeling of huiselijk geweld. Een andere oorzaak is ook mogelijk. Bovendien is deze lijst niet volledig. Ook andere signalen, die niet in deze lijst staan, kunnen wijzen op kindermishandeling of huiselijk geweld. Met andere woorden: wees zorgvuldig.

Risicofactoren voor kindermishandeling

Ouders

- mishandeling van een eerder kind;
- mishandeling of verwaarlozing in eigen verleden;
- persoonlijkheidsstoornis: impulsiviteit, instabiliteit, agressie, suïcideneiging, moord;
- verslaving: alcohol, drugs, gokken;
- (lichte) verstandelijke handicap;
- ontkenning ernst kindermishandeling;
- verbaal of lichamelijk relationeel geweld;
- vader of moeder is jonger dan 20 jaar;
- alleenstaand ouderschap;
- afhoudend jegens gezondheidszorg en hulpverlening (no-show's).

Omgeving

- financiële problemen (armoede);
- werkloosheid, lage opleiding, gebrek aan perspectief;
- weinig steun van familie en omgeving (isolement);
- nieuwe migranten, illegalen.

Kind

- ongewenst of tegenvallend kind;
- huilbaby;
- kind met (meervoudige) handicap;
- kind met ontwikkelings- en gedragsprobleem (ADHD, autisme, ODD);
- prematuur of dysmatuur geboren kind;
- adoptiekind, pleegkind of stiefkind;
- groot gezin van drie of meer kinderen;
- kind dat eerder mishandeld is.

Gezin, interactie tussen ouder en kind

- gebrek aan kennis over opvoeding, vreemde verwachtingen of opvattingen;
- negatieve ouder-kindinteractie;
- ongewenste zwangerschap;
- negatief ervaren zwangerschap (medische complicaties, geweld, relatieproblemen);
- stressfactoren in gezin (verhuizing, scheiding).

Beschermende factoren

Ouders

- competentie en draagkracht: ouders kunnen opvoeding qua tijd en energie aan;
- positief zelfbeeld;
- partner ondersteunt en deelt in zorg en opvoeding;
- ouders hebben vervelende jeugdervaringen goed verwerkt;
- ouders kunnen steun putten uit eigen liefdevolle opvoeding;
- ouders zijn in staat steun uit omgeving te vragen en deze goed te gebruiken;
- ouders zijn aanwezig en emotioneel beschikbaar voor het kind;
- ouders zijn flexibel en kunnen omgaan met veranderingen.

Kind

- kind is sociaal vaardig, kan gevoelens goed verwoorden, probleemoplossend vermogen;
- positief zelfbeeld;
- bovengemiddelde intelligentie;
- aantrekkelijk uiterlijk, kind ziet er leuk uit;
- kind heeft goede relatie met andere volwassene(n) naast ouders;
- egoveerkracht, kind kan staande blijven in allerlei sociale situaties, toont veerkracht;
- kind is bereid en in staat te veranderen, kan naar eigen aandeel kijken en nieuwe dingen aanleren.

Gezin en omgeving

- steun uit informeel netwerk: er is ten minste één betrouwbare persoon die het kind kan opvangen of de ouders praktisch, materieel of emotioneel bijstaan;
- steun uit formeel netwerk: instanties helpen ouder(s) en/of kind (bijvoorbeeld jeugdgezondheidszorg, huisarts, kerk).

Signalen bij kinderen die kunnen wijzen op mishandeling:

Lichamelijke signalen bij kinderen tot 12 jaar

- onverklaarbare blauwe plekken, schaafwonden, kneuzingen, botbreuken;
- krab-, bijt- of brandwonden;
- littekens;
- slechte verzorging in kleding, hygiëne, voeding;
- onvoldoende geneeskundige of tandheelkundige zorg;
- achterstand in ontwikkeling (motoriek, spraak, taal, emotioneel, cognitief);
- psychosomatische klachten (buikpijn, hoofdpijn, misselijk, etc.);
- vermoeidheid, lusteloosheid;
- genitale of anale verwondingen;
- jeuk of infectie bij vagina of anus;
- opvallend vermageren of dikker worden;
- terugkerende urineweginfecties of problemen bij het plassen;

- niet zindelijk (vanaf 4 jaar); let op: bij een verstandelijke beperking kan de zindelijkheidsleeftijd afwijken;
- afwijkende groei- of gewichtscurve;
- kind gedijt niet goed;
- kind komt steeds bij andere artsen of ziekenhuizen;
- houterige manier van bewegen (benen, bekken 'op slot');
- pijn bij lopen of zitten;
- seksueel overdraagbare aandoening;
- slaapproblemen;
- voeding- of eetproblemen.

Extra voor kinderen tot 4 jaar

- lichaam stijf houden bij optillen.

Extra voor kinderen van 12 tot 19 jaar

- zwangerschap;
- abortus;
- vertraagd intreden puberteit;
- boulimia.

Emoties en gedrag bij kinderen tot 12 jaar

- extreem zenuwachtig, gespannen, angstig of boos;
- teruggetrokken gedrag;
- in zichzelf gekeerd, depressief;
- passief, meegaand, apathisch, lusteloos;
- kind is bang voor de ouder;
- plotselinge verandering in gedrag;
- veel aandacht vragen op een vreemde manier;
- niet bij de leeftijd passende kennis, gedrag of omgang met seksualiteit;
- vastklampen of veel afstand houden;
- angst of schrikreacties bij onverwacht lichamelijk contact;
- zelfverwondend gedrag;
- overijverig;
- jong of ouwelijk gedrag;
- stelen, brandstichting, vandalisme;
- altijd waakzaam;
- (angst voor) zwangerschap;
- extreem verantwoordelijkheidsgevoel;
- niet spelen met andere kinderen (vanaf 3 jaar);
- afwijkend spel (ongebruikelijke thema's die kunnen wijzen op kindermishandeling);
- snel straf verwachten;
- gebruik van alcohol of drugs;
- agressieve reacties naar andere kinderen;
- geen interesse in speelgoed of spel.

Extra voor kinderen tot 4 jaar

- angstig bij het verschonen;
- driftbuien;
- vertraagde spraak-taalontwikkeling.

Extra bij kinderen van 12 tot 19 jaar

- suïcidaal gedrag;
- anorexia;
- boulimia;
- weglopen van huis;
- crimineel gedrag;
- verslaafd aan alcohol of drugs;
- promiscuïteit of prostitutie;
- relationeel geweld;
- hoog schoolverzuim.

Signalen bij het gezin

- onveilige behuizing;
- onhygiënische leefruimte;
- sociaal geïsoleerd;
- gesloten gezin dat hulp vermijdt;
- kind gedraagt zich anders als de ouders in de buurt zijn;
- gezin verhuist vaak;
- gezin wisselt vaak van huisarts, specialist of ziekenhuis;
- relatieproblemen van ouders;
- lichamelijk of geestelijk straffen is normaal in het gezin;
- gezin kampt met diverse problemen;
- regelmatig wisselende samenstelling van gezin;
- sociaal-economische problemen: werkloosheid, uitkering, migratie;
- veel ziekte in het gezin;
- geweld tussen gezinsleden;
- andere kinderen zijn uit huis geplaatst;
- gezin maakt onverzorgde, verwaarloosde indruk.

Signalen van ouder(s)

- ouder schreeuwt naar het kind of scheldt het kind uit;
- ouder troost het kind niet bij huilen;
- ouder reageert niet of nauwelijks op het kind;
- ouder komt afspraken niet na;
- ouder heeft irreële verwachtingen van het kind;
- ouder heeft zelf ervaring met geweld in het verleden;
- ouder staat er alleen voor en heeft weinig steun uit de omgeving;
- ouder weigert benodigde medische of geestelijke hulp voor kind;

- ouder heeft psychiatrische of psychische problemen;
- ouder gedraagt zichzelf nog als kind;
- ouder heeft cognitieve beperkingen;
- ouder vertoont negatief en dwingend gedrag;
- ouder is voor een ander kind uit de ouderlijke macht ontzet;
- ouder belast kind met volwassen zorgen of problemen;
- ouder heeft andere kinderen mishandeld, verwaarloosd of misbruikt.

Signalen op school

- leerproblemen;
- taal- of spraakproblemen;
- plotselinge drastische terugval in schoolprestaties;
- faalangst;
- hoge frequentie schoolverzuim;
- altijd heel vroeg op school zijn en na schooltijd op school(plein) blijven;
- regelmatig te laat op school komen;
- geheugen- of concentratieproblemen;
- geen of weinig belangstelling van de ouders voor (de schoolprestaties van) het kind;
- angstig bij het omkleden (bij gym of zwemmen);
- afwijkend gedrag wanneer de ouders het kind van school halen;
- kind wordt onverwacht uitgeschreven zonder afscheid;
- onverzorgd naar school;
- zonder ontbijt en/of zonder lunchpakket naar school;
- ouders nemen schooladviezen niet over;
- te hoge druk op schoolprestatie.

Eigen deskundigheid staat voorop

Tot slot een advies. De lijstjes met signalen wijzen u de weg bij het in kaart brengen ervan. Ze zijn niet meer en niet minder dan een hulpmiddel. Om goed te kunnen handelen, is het belangrijk dat u altijd uitgaat van uw eigen deskundigheid. Als beroepskracht heeft u kennis van de ontwikkeling van kinderen en bent u bij uitstek degene die afwijkend gedrag kan signaleren. Vertrouw op uw kennis, ervaring en intuïtie en neem uw gevoel over de situatie serieus. Maak concreet waar u zich feitelijk zorgen over maakt (inclusief de vraag of er misschien sprake is van seksueel misbruik) en deel uw zorgen over een kind of gezin met een deskundige collega of aandachtfunctionaris.

4. Stap 2: vraag advies aan deskundige collega, aandachtsfunctionaris, bij BJZ/AMK en/of SHG

Stap 2

Nu de signalen in kaart gebracht zijn, is het noodzakelijk dat u deze bespreekt met een deskundige collega of aandachtsfunctionaris of dat u BJZ/AMK en/of SHG consulteert. Het voorbeeldformulier brengt structuur in het gesprek, legt alle informatie vast en maakt duidelijk welke actie nodig is.

Formulier

In bijlage IV vindt u een formulier voor verslaglegging van intern overleg met een collega of aandachtsfunctionaris kindermishandeling. Beschrijf de gegevens zo zorgvuldig en objectief mogelijk.

Toestemming van kind of ouder(s) en beroepsgeheim

Overleg met een deskundige collega of aandachtsfunctionaris binnen uw organisatie is intern overleg. Toestemming van het kind of de ouder(s) voor het verstrekken van gegevens is dan niet nodig. Dat geldt ook wanneer u een adviesgesprek bij BJZ/AMK heeft en daarbij de cliëntgegevens anoniem houdt.

Maar wanneer u melding doet of overleg heeft met iemand buiten uw organisatie, en daarbij gegevens over kind of ouder(s) verstrekt, is daarvoor toestemming nodig van kind of ouder(s). De regels hiervoor zijn echter niet eenduidig. De Wet bescherming persoonsgegevens bepaalt dat een cliënt vanaf 16 jaar zelf toestemming geeft aan een beroepskracht voor het verstrekken van zijn gegevens aan een ander (al dan niet in de vorm van het doen van een melding). De Wet op de jeugdzorg en de Wet inzake de geneeskundige behandelingsovereenkomst geven een cliënt dit recht vanaf zijn twaalfde jaar. Toch moet over een melding, als het gaat om een cliënt tot 16 jaar die nog thuis woont, ook gesproken worden met zijn ouder(s). Want bij de melding worden doorgaans niet alleen gegevens over de jongere verstrekt maar ook over zijn ouder(s).

De digitale Wegwijzer huiselijk geweld, kindermishandeling en beroepsgeheim is er voor beroepskrachten die met een geheimhoudingsplicht te maken hebben. Deze geldt niet voor de medewerkers binnen het CPOV.

5. Stap 3: Praat met de ouders en / of het kind

Een gesprek met de cliënt, de ouder(s) en/of het kind is noodzakelijk, maar soms ook lastig. In dit hoofdstuk staan adviezen voor een goede voorbereiding en tips voor het gesprek zelf.

Stap 3

Bespreek de signalen met de cliënt. Hebt u ondersteuning nodig bij het voorbereiden of het voeren van het gesprek met de cliënt, raadpleeg dan een deskundige collega en/of Bureau Jeugdzorg/Advies- en Meldpunt Kindermishandeling en/of het Steunpunt Huiselijk Geweld.

1. leg de cliënt het doel uit van het gesprek.
2. beschrijf de feiten die u hebt vastgesteld en de waarnemingen die u hebt gedaan.
3. nodig de cliënt uit om een reactie hierop te geven.
4. kom pas na deze reactie zo nodig tot een interpretatie van hetgeen u hebt gezien, gehoord en waargenomen.

Het doen van een melding zonder dat de signalen zijn besproken met de cliënt, is alleen mogelijk als:

- de veiligheid van de cliënt, die van uzelf, of die van een ander in het geding is;
- u goede redenen hebt om te veronderstellen dat de cliënt door dit gesprek het contact met u zal verbreken.

Bron: Basismodel meldcode huiselijk geweld en kindermishandeling.

Toelichting op het gesprek met de ouder(s)

Zorgen delen

Als u zich zorgen maakt over een kind of de ouder(s), bespreek deze dan zo snel mogelijk met een of beide ouders. Zij zijn uw belangrijkste gesprekspartner en informatiebron. Als de 'niet-besproken zorgen' zich opstapelen, vragen ouders zich af waarom ze niet eerder op de hoogte zijn gesteld en dat kan het vertrouwen schaden. Natuurlijk kan het lastig zijn zo'n gesprek met de ouder(s) te voeren. Toch is het nodig om een goed beeld te krijgen van de situatie. Misschien blijkt wel dat er iets anders aan de hand is dan kindermishandeling of huiselijk geweld. Of geeft het gesprek de ouder(s) net dat duwtje in de rug dat ze nodig hebben om hulp te zoeken. Bovendien: in situaties waarin ouders terughoudend, defensief of agressief reageren, is er reden temeer u ernstige zorgen te maken. U kunt het ook om-draaien: welke ouder vindt het vervelend dat iemand oog heeft voor zijn of haar kind? Verder moet u rekening houden met het feit dat het kind door iemand anders dan de ouder(s)

mishandeld kan worden. Kortom: probeer in dit eerste, belangrijke gesprek uw zorgen te delen met de ouder(s).

Een doel bepalen

Het contact of gesprek met de ouder(s) is altijd gekoppeld aan een doel. Bijvoorbeeld het verzamelen van meer informatie, het delen van de zorgen over het kind of de ouder(s) motiveren voor hulp. Bepaal altijd van tevoren het doel van het gesprek, bij voorkeur samen met een deskundige collega of de aandachtsfunctionaris kindermishandeling. Met een duidelijk doel voor ogen heeft u houvast en verkleint u het risico op een gesprek waar niets uitkomt.

Verdere voorbereiding

Behalve het gespreksdoel moet u ook bepalen wie het gesprek met de ouder(s) gaat voeren en wat u als reden voor het gesprek aangeeft. Bedenk ook of het wenselijk of noodzakelijk is het gesprek samen met een collega te voeren, en of het voor uw eigen veiligheid nodig is dat een collega weet dat u dit gesprek voert, zodat hij of zij in de buurt kan blijven. Bereid de praktische kant voor: waar vindt het gesprek plaats, hoe laat en op welke dag, is er opvang voor het kind en andere kinderen uit het gezin? En spreekt u af met een of beide ouder(s)? Denk ook alvast na over het vervolg. Wat kunt u de ouder(s) bieden aan hulp? Waar kunnen ze terecht?

Belangstellende vragen

Het is belangrijk dat u – figuurlijk gesproken - niet tegenover, maar naast de ouder(s) blijft staan. Open het gesprek met gewone, belangstellende vragen. Heeft u aan de parkeermeter gedacht? Is uw zoon al naar de dokter geweest? Hoe gaat het thuis? Hoe beleeft uw dochter de komst van haar babybroertje? Dit zijn gewone vragen, maar ze kunnen wel extra informatie opleveren waardoor de situatie duidelijker wordt. En ze zorgen voor een meer ontspannen sfeer.

Vervolg van het gesprek

In de volgende gespreksfase legt u uit wat het doel is van het gesprekken waarom u zich zorgen maakt over het kind (dat kan ook een ongeborn kind zijn). Vertel daarbij feitelijk wat uw zorgen zijn en vraag na of ouder(s) deze herkennen. Vertel ook wat er goed gaat met het kind. Houd bij het delen van uw zorgen rekening met mogelijke reacties van schrik, boosheid of verdriet en wees u ervan bewust dat dit normale reacties zijn op een vervelende boodschap. Het is niet makkelijk voor ouders te horen dat het niet goed gaat met hun kind. Voor sommige ouders is het gesprek een opluchting, omdat ze zich erkend voelen in de zorgen die ze zelf hebben over hun kind. Belangrijk is dat u de ouder(s) de ruimte geeft te reageren. Kijk wat het verhaal bij de ouder(s) losmaakt en hoe ze reageren. Vraag na of ze al hulp krijgen en wat er kan gebeuren om de zorgen te verminderen. Ga ook na wat de eigen mogelijkheden voor hulp zijn in het sociale netwerk van het gezin, bijvoorbeeld om het gezin te ontlasten. In de sociale kaart staan organisaties waar ouders en kinderen hulp kunnen krijgen.

Afronding van het gesprek

Rond het gesprek af met een korte samenvatting van wat er is besproken. Check of de boodschap is overgekomen bij de ouder(s). Het is ook de bedoeling dat u de afspraken en besluiten uit het gesprek kort en zakelijk vastlegt; de ouder(s) krijgen een kopie.

Meer gesprekken

Ouders hebben vaak tijd nodig om over de geuite zorgen na te denken. Het kan dus zijn dat één gesprek niet voldoende is. Een vervolgesprek kan ook duidelijk maken of de zorgelijke situatie inderdaad verandert of veranderd is. Bepaal ook bij een vervolgesprek van tevoren welke hulp uw organisatie aan de ouder(s) biedt en voor welke hulp er andere instanties zijn. Ga ook na of die instanties een wachtlijst hebben. Zo ja, bereid de ouder(s) dan hierop voor en overleg hoe zij de wachttijd kunnen overbruggen.

Veiligheid

Ook uw eigen veiligheid tijdens het gesprek met de ouder(s) is belangrijk. Zorg bijvoorbeeld dat een of meer collega's weten dat u dit gesprek voert. Check of er een veiligheidsbeleid is en pas dit toe. In sommige situaties is het beter als u, met het oog op de veiligheid, eerst overlegt met BJZ/AMK voor u het gesprek met de ouder(s) aangaat. Als de veiligheid van cliënt, ouder(s), kind of uzelf in het geding is, voert u het gesprek niet. Documenteer dit en schakel wanneer nodig de politie in.

Samenvatting: tips voor het gesprek met de ouder(s)

- Kies een invalshoek die past bij de cultuur en gewoonten van dit gezin.
- Open het gesprek met belangstellende vragen.
- Maak daarna het doel van het gesprek duidelijk.
- Deel uw zorgen: omschrijf concreet wat uw zorgen zijn.
- Vertel de ouder(s) wat u feitelijk is opgevallen aan het kind.
- Geef ook aan wat wel goed gaat met het kind.
- Vraag of de ouder(s) uw waarnemingen herkennen en hoe ze deze verklaren.
- Vraag hoe het thuis gaat met ouder(s) en kind.
- Respecteer de deskundigheid van de ouder(s) als het om hun kind gaat.
- Spreek de ouder(s) aan op hun verantwoordelijkheid als opvoeder.
- Nodig de ouder(s) uit om te praten door open vragen te stellen (wie, wat, waar, hoe, wan neer)
- Praat vanuit uzelf (ik zie dat ..., ik merk dat...)
- Wees eerlijk en open, maar pas op voor vrijblijvendheid.
- Vraag wat de ouder(s) ervan vinden dat u deze zorgen uit.
- Leg afspraken en besluiten na afloop van het gesprek kort en zakelijk vast en geef de ouder(s) een kopie van dit verslag.
- Laat een kind niet tolken voor zijn ouder(s).
- Doe geen toezeggingen die u niet waar kunt maken.
- Ga na of er al hulp in het gezin is.
- Als de ouder(s) zich dreigend uitlaten, benoem dit dan en stop het gesprek.
- Als de ouder(s) helemaal opgaan in hun eigen emoties, haal hen dan terug naar het hier en nu. Vraag bijvoorbeeld: moet er nog geld in de parkeermeter? Wilt u suiker of melk in de koffie?

Openingszinnen

- 'Uw kind gedraagt zich anders de laatste tijd en daar wil ik met u over praten.'
- 'Ik maak me zorgen over uw kind, omdat ...'

De werkelijke boodschap

Benoem de feiten. Bijvoorbeeld als volgt:

- 'Mij valt op dat uw kind ...'
- 'Het lijkt of uw kind...'
- 'Ik merk, ik hoor, ik zie, ik denk ...'
- 'Uw kind is de laatste tijd wat stil (onconcentreerd, rumoerig, druk, afwezig, verdrietig, boos, gesloten) en daar maak ik me zorgen over.'
- 'Uw kind heeft de laatste tijd moeite met andere kinderen, mij valt op ...'
- 'Uw kind is de laatste tijd zo afhankelijk en vraagt veel aandacht (heeft moeite met de regels). Is dat ook uw ervaring? Weet u misschien hoe dit komt?'
- 'Is er iets gaande in de omgeving van uw kind (vriendjes, op straat, familie)/in uw omgeving? Ik merk dat ...'
- 'Het lijkt of uw kind gepest wordt (uitgescholden, bang is, straf krijgt, klem zit, gedwongen wordt, niet gelukkig is) en daar last van heeft. Wat merkt u daarvan?'

Bij een tweede gesprek

- 'Ik wil graag nog eens met u praten om te kijken of er iets veranderd is bij uw kind.'

Toelichting op gesprek met het kind

Een gesprek met het kind

Vanaf 12 jaar is het noodzakelijk om het gesprek met het kind te voeren, afhankelijk van de soort organisatie waar u werkt en uw professionele verantwoordelijkheid. Ook bij jongere kinderen (jonger dan 12 jaar) kan een gesprek zinvol zijn en meer informatie geven.

Hoe oud het kind ook is, belangrijk is dat u een veilige, vertrouwde omgeving scheidt. Voor kinderen die mishandeling hebben meegemaakt, is die veiligheid heel waardevol. In een vertrouwde omgeving zullen ze eerder signalen afgeven en bereid zijn hierover te praten.

Signalen van peuters

Bij heel jonge kinderen, die zich verbaal moeilijk kunnen uiten, zijn vooral lichamelijke en gedragssignalen belangrijk. Vanaf de peuterleeftijd gaan kinderen zinnen maken en kunnen ze zich verbaal uitdrukken over hun situatie. Het kan zijn dat het kind tijdens een kort gesprekje spontaan dingen zegt als: 'Mama is stout, mama slaat.' De kans is echter groter dat een peuter tijdens het spelen non-verbale of verbale signalen afgeeft. Bijvoorbeeld herhalend agressief of seksueel spel, zoals een meisje van drie dat boos tegen haar pop zegt: 'Stom kreng, naar je kamer, rot op!' Ook het maken van niet bij de leeftijd passende seksueel getinte opmerkingen is een verbaal signaal dat kan wijzen op kindermishandeling.

Kinderen met een verstandelijke beperking

Ook kinderen met een verstandelijke beperking kunnen zich vaak niet goed verbaal uiten. Daarom is het bij deze groep kinderen belangrijk vooral te letten op lichamelijke en gedragssignalen. Zie verder de [lijst lichamelijke en gedragssignalen](#) in hoofdstuk 3.

Signalen van kinderen en jongeren

Kinderen in de basisschoolleeftijd en jongeren kunnen lichamelijke, gedrag- en verbale signalen uitzenden. Wat deze laatste betreft: het hoeft niet direct een uitspraak te zijn waarin het kind vertelt dat het mishandeld wordt. Indirecte verwijzingen kunnen ook duiden op een vermoedelijke situatie van kindermishandeling. Bijvoorbeeld een kind dat zegt: 'Ik doe nooit iets goed.'

Belangstellende vragen

Net als bij volwassenen zijn belangstellende vragen een goede manier om mogelijk extra informatie te krijgen. Bijvoorbeeld: hoe gaat het met je dansles? Wat heb je gisteren gedaan? Wat is er gebeurd? Wat heb je daar getekend? Waar heb je pijn? Een andere methode is meegaan in het spel van het kind en vragen welk speelgoed wat voorstelt en wat er gebeurt. Beperk u tot de vragen die passen binnen uw beroepsverantwoordelijkheid.

Niet belasten

In het contact met het kind is het geenszins de bedoeling dat u het kind belast met uw zorgen over het kind. U heeft vooral een observerende, ondersteunende rol. Wees daarnaast bij seksueel misbruik, ernstige mishandeling of ernstige verwaarlozing of een vermoeden hiervan terughoudend in het gesprek met het kind, in verband met mogelijke toekomstige bewijslast. U kunt hierover altijd advies vragen bij BJZ/AMK en/of de politie (afdeling Zeden).

Samenvatting: tips voor het gesprek met kinderen en jongeren

- Bepaal van tevoren het doel van het gesprek.
- Voer het gesprek met een open houding, oordeel niet, maar stel vragen.
- Sluit aan bij datgene waar het kind of de jongere op dat moment mee bezig is, bijvoorbeeld spel, een tekening, interessegebied, een tentamenweek.
- Bied steun en stel het kind op zijn gemak.
- Raak het kind niet onnodig aan.
- Maak geen langdurig oogcontact, dat kan bedreigend zijn.
- Dring er niet op aan het alleen over uw zorgen te hebben.
- Houd het tempo van het kind of de jongere aan, niet alles hoeft in één gesprek besproken te worden.
- Laat het kind of de jongere niet merken dat je van het verhaal schrikt.
- Val de ouder(s) (of andere belangrijke personen voor het kind) niet af, houd rekening met loyaliteitsgevoelens.
- Let tijdens het gesprek goed op de non-verbale signalen.

- Gebruik de woorden van het kind of de jongere in uw vragen of samenvatting.
- Vertel het kind of de jongere dat het niet de enige is die zoiets meemaakt.
- Stel geen waarom-vragen.

Extra tips voor een gesprek met kinderen tot 12 jaar

- Kies een rustig moment uit.
- Ga op ooghoogte zitten bij het kind.
- Gebruik korte zinnen.
- Vraag belangstellend en betrokken, maar vul het verhaal niet in voor het kind.
- Begin met open vragen: wat is er gebeurd? Wanneer is het gebeurd? Waar heb je pijn? Wie heeft dat gedaan?
- Wissel deze af met gesloten vragen: ben je gevallen? Heb je pijn? Ging je huilen? Vond je dat leuk of niet leuk?
- Vraag niet verder, wanneer het kind niets wil of kan vertellen.
- Geef aan dat u niet geheim kunt houden wat het kind vertelt. Leg uit dat u met anderen gaat kijken hoe u het kind het beste kan helpen. Leg het kind uit dat u het op de hoogte houdt van elke stap die u neemt. Het kind moet nooit zelf de verantwoordelijkheid krijgen in de keuze van de te nemen stappen.
- Vertel het kind dat het heel knap is dat hij of zij het allemaal zo goed kan vertellen.
- Stop het gesprek wanneer de aandacht bij het kind weg is.

Extra tips voor een gesprek met jongeren

- Zorg voor een rustige plaats en voldoende tijd.
- Benoem concreet wat u bij de jongere waarneemt of heeft gezien en vraag hem of haar daar iets meer over te vertellen. Bijvoorbeeld: 'Ik merk de laatste tijd dat je niet met je gedachten bij de les bent, bijvoorbeeld Vertel eens, hoe komt dat?'
- Geef aan dat u niet geheim kan houden wat de jongere vertelt, wanneer dit niet veilig is voor hem- of haarzelf of voor anderen. Leg uit dat u dit direct vertelt als dit zo is en dat u hem of haar zo veel mogelijk betreft bij de te nemen vervolgstappen.
- Luister naar de reactie van de jongere.
- Vraag de jongere wat hij of zij zelf wil.
- Zorg dat de jongere in grote lijnen weet wat er gaat gebeuren en hoe u hem of haar, en anderen zoals de ouders, hierin betreft.
- Spreek uw waardering uit: 'Wat goed dat je me dit vertelt, dat is niet makkelijk.'
- Sluit het gesprek af met een luchtig onderwerp, bijvoorbeeld plannen voor het weekend.

6. Stap 4: Weeg aard, ernst en risico op huiselijk geweld of kindermishandeling

Hoe reëel is de kans dat er echt sprake is van kindermishandeling of huiselijk geweld? En hoe ernstig of acuut is het? Dat zijn de vragen die u moet beantwoorden nu er meer informatie bekend is. Bij dit proces van inschatten en afwegen is een risicotaxatie-instrument een goed hulpmiddel. De LIRIK is een veelgebruikt voorbeeld uit de jeugdzorg.

Stap 4

Na de eerste drie stappen beschikt de beroepskracht al over redelijk veel informatie:

- de beschrijving van de signalen die hij heeft vastgelegd;
- de uitkomsten van het gesprek met de cliënt;
- het advies van deskundigen.

In stap 4 komt het erop aan dat de beroepskracht deze informatie weegt. Deze stap vraagt van de beroepskracht dat hij het risico op huiselijk geweld of kindermishandeling inschat, evenals de aard en de ernst van dit geweld. Beschikt de organisatie of beroepsgroep over een risicotaxatie-instrument, dan gebruikt de beroepskracht dit instrument bij zijn weging. Vanzelfsprekend kan ook bij deze stap advies worden ingewonnen bij de deskundige collega zoals de aandachtsfunctionaris, het Zorg- en Adviesteam, Bureau Jeugdzorg/Advies- en Meldpunt Kindermishandeling of het Steunpunt Huiselijk Geweld.

Bron: Basismodel meldcode huiselijk geweld en kindermishandeling.

LIRIK

LIRIK staat voor Licht Instrument Risicotaxatie Kindermishandeling.

De LIRIK is een hulpmiddel voor professionals in de jeugdzorg bij het beoordelen of er sprake is van kindermishandeling, en of het kind risico loopt in de toekomst. De LIRIK is een checklist met een twintigtal vragen die hulpverleners helpt om gestructureerd een oordeel te vormen. De LIRIK helpt om relevante informatie te onderscheiden van niet-relevante informatie en om kritisch na te gaan of geen belangrijke zaken over het hoofd zijn gezien. Deze lijst is afkomstig van het NJI (Nederlands JeugdInstituut).

De LIRIK wordt separaat aan het protocol toegevoegd.

7. Stap 5: Beslis: zelf hulp organiseren of melding doen bij BJZ/AMK en/of SHG

Bij de vijfde en laatste stap maakt u de keuze of u zelf hulp organiseert, of melding doet van uw vermoeden van kindermishandeling of huiselijk geweld bij BJZ/AMK en/of SHG. De melding moet u met cliënt, ouder(s) en/of kind bespreken. Tips hiervoor vindt u in dit hoofdstuk.

Stap 5

Hulp organiseren en effecten volgen

Meent u, op basis van uw afweging in stap 4, dat u uw leerling en zijn gezin redelijkerwijs voldoende tegen het risico op huiselijk geweld of op kindermishandeling kunt beschermen:

- organiseer dan de noodzakelijke hulp;
- volg de effecten van deze hulp;
- doe alsnog een melding als er signalen zijn dat het huiselijk geweld of de kindermishandeling niet stopt of opnieuw begint.

Melden en bespreken met de leerling

Kunt u uw leerling niet voldoende tegen het risico op huiselijk geweld of op kindermishandeling beschermen of twijfelt u eraan of u voldoende bescherming hiertegen kunt bieden:

- meld uw vermoeden bij Bureau Jeugdzorg/AMK en/of SHG.
- sluit bij uw melding zoveel mogelijk aan bij feiten en gebeurtenissen en geef duidelijk aan of de informatie die u meldt (ook) van anderen afkomstig is;
- overleg bij uw melding met Bureau Jeugdzorg/Advies- en Meldpunt Kindermishandeling of het Steunpunt Huiselijk Geweld wat u na de melding, binnen de grenzen van uw gebruikelijke werkzaamheden, zelf nog kunt doen om de leerling en zijn gezinsleden tegen het risico op huiselijk geweld of op mishandeling te beschermen.

Bespreek uw melding vooraf met uw cliënt (vanaf 12 jaar) en/of met de ouder (als de leerling nog geen 16 jaar oud is):

1. leg uit waarom u van plan bent een melding te gaan doen en wat het doel daarvan is;
2. vraag de leerling uitdrukkelijk om een reactie;
3. in geval van bezwaren van de leerling, overleg op welke wijze u tegemoet kunt komen aan deze bezwaren;
4. is dat niet mogelijk, weeg de bezwaren dan af tegen de noodzaak om de leerling of zijn gezinslid te beschermen tegen het geweld of de kindermishandeling. Betrek in uw afweging de aard en de ernst van het geweld en de noodzaak om de leerling of zijn gezinslid door het doen van een melding daartegen te beschermen;
5. doe een melding indien naar uw oordeel de bescherming van de leerling of zijn gezinslid de doorslag moet geven.

Van contacten met de cliënt over de melding kunt u afzien:

- als de veiligheid van de cliënt, die van uzelf, of die van een ander in het geding is;
- als u goede redenen hebt te veronderstellen dat de cliënt daardoor het contact met u zal verbreken.

Melding in verwijsindex

Behalve het volgen van de stappen uit dit protocol moet u ook melding doen in de *verwijsindex risico jongeren* (www.verwijsindex.nl). Dit is een digitaal registratiesysteem voor risicosignalen van hulpverleners over jongeren. Door de meldingen in de verwijsindex weten hulpverleners sneller of een kind ook bekend is bij een collega. Op deze manier wordt voorkomen dat hulpverleners langs elkaar heen werken en blijft elke risicojongere in beeld. Belangrijk: melding in de verwijsindex is geen vervanging van het protocol, maar een aanvulling en ondersteuning hierop. De meldcriteria vindt u op www.meldcriteria.nl.

Ouder(s) informeren over de melding

Een melding bij BJZ/AMK van een vermoeden van kindermishandeling is tamelijk ingrijpend voor ouders. Ook al is er vaak al een heel proces aan vooraf gegaan en blijken ouders uw bezorgdheid niet te delen. Ouders horen liever van tevoren van u dat u van plan bent melding te doen dan van BJZ/AMK achteraf. Zo hebben ze niet het gevoel dat u achter hun rug om te werk bent gegaan. De ouder(s) op de hoogte stellen van de melding kan lastig zijn. Daarom volgen hieronder enkele tips voor de voorbereiding en het gesprek zelf.

Tips voor het voorbereiden van de melding bij BJZ/AMK

- Overleg met BJZ/AMK of de aandachtsfunctionaris of melding van uw vermoeden van kindermishandeling inderdaad op zijn plaats is.
- Overleg met BJZ/AMK of de aandachtsfunctionaris of het in de situatie van dit gezin verstandig en veilig is de ouders zelf te informeren over de melding.
- Overleg met BJZ/AMK of de aandachtsfunctionaris hoe u de ouder(s) kunt informeren over de melding, wie dat gaat doen en wie daarvan bij uw instelling of organisatie op de hoogte moeten zijn. Maak eventueel een vervolgspraak met BJZ/AMK.

Het gesprek met de ouder(s) over een melding

- Neem de tijd voor het gesprek, wees serieus en laat de ouder(s) merken dat u bezorgd bent over hun kind.
- Vat uw zorgen zo concreet mogelijk samen voor de ouder(s). Vertel daarbij ook dat u denkt dat er sprake is van kindermishandeling (dit in tegenstelling tot eerdere gesprekken waarin u het woord kindermishandeling juist niet moet noemen).
- Noem ook kort de gesprekken en stappen die er al geweest zijn.
- Deel de ouder(s) mee dat u uw vermoeden gaat melden bij BJZ/AMK, vraag geen toestemming.
- Leg duidelijk uit dat u merkt dat de ouder(s) niet dezelfde zorg of oplossing voorstaan als u. Of leg uit dat u het nodig vindt dat gespecialiseerde mensen de zorgwekkende situatie onderzoeken.
- Vertel de ouder(s) dat het zowel uw verantwoordelijkheid als die van uw organisatie is om bij deze ernstige zorgen BJZ/AMK in te schakelen.
- Omschrijf BJZ/AMK als een instelling waar iedereen, ook de ouder(s) zelf, terecht kan die zich zorgen maakt over kinderen en iedereen die denkt dat er misschien sprake is van kindermishandeling.
- Vertel dat u het aan BJZ/AMK overlaat met de ouder(s) verder te praten over de zorgen.
- Voer het gesprek samen met een collega.

Voorbeeldzinnen

Hieronder staan enkele voorbeeldzinnen die u kunt gebruiken in het gesprek met de ouder(s). Kies een zin die past bij de situatie. Zijn deze zinnen voor u niet van toepassing, of is de situatie waarover u melding doet heel specifiek, vraag dan advies bij BJZ/AMK.

- 'Ik denk dat het goed is als u met het Advies- en Meldpunt Kindermishandeling verder gaat praten over de zorgen die u en ik hebben over uw kind. Het AMK is gespecialiseerd in kindermishandeling en kan onderzoeken of het juist is dat we kindermishandeling vermoeden.'
- 'In mijn werk als (vul uw beroep in) is het mijn taak te letten op het welzijn van uw kinderen. Ik (of wij) maak me zodanig zorgen om uw kind, dat ik dit ga melden bij het Advies- en Meldpunt Kindermishandeling. Omdat ik me kan voorstellen dat dit geen prettige boodschap voor u is, vertel ik het zelf aan u, in plaats van dat u het van het AMK hoort.'
- 'Ik (of wij) maak me zorgen over uw kind. Ik denk aan (vul in: mishandeling, verwaarlozing, seksueel misbruik, ...). Daarom ga ik mijn zorg melden aan het Advies- en Meldpunt Kindermishandeling. Dat is hierin gespecialiseerd en de medewerkers daar kunnen onderzoeken of mijn vermoeden klopt.'
- 'Ik begrijp dat deze mededeling naar voor u is. Maar het is mijn verantwoordelijkheid om deze (ernstige) zorgen met u te delen. En als (vul in: u er anders over denkt; er geen goede hulp komt; er meer onderzoek nodig is), moet ik het Advies- en Meldpunt Kindermishandeling inschakelen. Dat zijn de afspraken (of: regels) die hier (of bij het CPOV) gelden.'
- 'We hebben met u gesproken over de dingen die we bij uw kind zien en waar we ons zorgen over maken. Helaas zijn dit signalen die we ook vaak zien bij kinderen die mishandeld worden. Omdat de signalen er nog steeds zijn, melden we dit bij het Advies- en Meldpunt Kindermishandeling.'

Bijlage I

Wetgeving en meldcodes.

Internationaal Verdrag inzake de Rechten van het Kind

Voor dit protocol is het Internationale Verdrag inzake de Rechten van het Kind uitgangspunt. De Verenigde Naties aanvaardden dit verdrag op 20 november 1989 en op 8 maart 1995 is het verdrag in Nederland officieel in werking getreden. Het recht van kinderen om in een veilige omgeving op te groeien, is echter ook in Nederland nog steeds niet voor elk kind vanzelfsprekend. Dit protocol heeft tot doel een bijdrage te leveren aan het tijdig signaleren en adequaat handelen in situaties waarin het veilig opgroeien van kinderen in het geding is.

Het Wetboek van Strafrecht kent geen apart artikel kindermishandeling. Wel staan er in het Wetboek van Strafrecht enkele artikelen over mishandeling, verwaarlozing en seksueel misbruik. Op www.nji.nl vindt u een overzicht van wetten uit het Wetboek van Strafrecht die van toepassing kunnen zijn (zie: dossier kindermishandeling op www.nji.nl). Ook is een aantal verplichtingen vastgelegd in het Burgerlijk Wetboek.

Wet meldcode huiselijk geweld en kindermishandeling

De Wet meldcode huiselijk geweld en kindermishandeling wordt van kracht in het voorjaar van 2011. Deze wet bepaalt dat het hanteren van een stappenplan bij huiselijk geweld en kindermishandeling verplicht is. Met de expliciete vermelding dat seksueel geweld, vrouwelijke genitale verminking (meisjesbesnijdenis) en eengerelateerd geweld ook vormen van kindermishandeling zijn. De verplichting geldt voor organisaties en zelfstandige medewerkers in gezondheidszorg, onderwijs, kinderopvang, maatschappelijke ondersteuning, jeugdzorg, justitie en politie.

Belangrijk: dit Protocol kindermishandeling, inclusief het stappenplan, is conform deze Wet meldcode.

Basismodel meldcode

Het Protocol kindermishandeling is behalve op de Wet meldcode huiselijk geweld en kindermishandeling ook gebaseerd op het Basismodel meldcode huiselijk geweld en kindermishandeling.

Wettelijk vastgelegde norm van geweldloos opvoeden

Op 25 april 2007 is de wet (artikel 247 tweede lid, Boek 1 van het Burgerlijk Wetboek) uitgebreid met de zin: 'In de verzorging en opvoeding van het kind passen de ouders geen geestelijk of lichamelijk geweld of enige andere vernederende behandeling toe.'

Meldrecht, meldplicht en het beroepsgeheim

In artikel 53 lid 3 van de Wet op de jeugdzorg staat een uitdrukkelijk meldrecht: iedere beroepskracht met een beroepsgeheim of andere zwijgplicht heeft het recht om vermoedens van kindermishandeling te melden bij het Advies- en Meldpunt Kindermishandeling, zonodig zonder toestemming van het kind of de ouder(s). Daarnaast houdt het meldrecht in dat de beroepskracht op verzoek van het AMK informatie over het kind of zijn ouder(s) mag verstrekken aan het AMK, dit eveneens zonder toestemming van het kind of de ouder(s).

De Wet meldcode kent geen meldplicht. Er is wel een bijzondere bepaling in de jeugdzorgwet (artikel 21): zorgaanbieders (zoals internaten) moeten het aan Bureau Jeugdzorg melden als een medewerker zich schuldig maakt aan kindermishandeling. Een medewerker die in de jeugdzorg werkt en weet dat een collega zich schuldig maakt aan kindermishandeling, is verplicht dit te melden bij (de directie van) de zorgaanbieder. De wettelijke meldplicht voor kindermishandeling blijft beperkt voor werkers in jeugdzorg (alleen bij zorgaanbieders). Andere beroepsbeoefenaren hebben geen meldplicht. Het onderwijs kent de verplichting (vermoeden van) zedendelicten bij de politie aan te geven; schooldirecties mogen dat niet 'onder de pet' houden. Dit is vastgelegd in artikel 3 van de Wet op het voortgezet onderwijs.

Bijgebruik van een meldcode blijft de beslissing om vermoedens van kindermishandeling al of niet te melden bij het AMK, berusten bij de professional. Het stappenplan van de meldcode en dit protocol bieden bij die afweging houvast.

Over het beroepsgeheim en de relatie met meldplicht en meldrecht geeft het Basismodel meldcode enige informatie. Gegevensuitwisseling is mogelijk, onder bepaalde voorwaarden en afspraken tussen betrokken instanties. Zie hiervoor onder andere www.meldcode.nl en www.huiselijkgeweld.nl voor een Modelconvenant met toelichting en de digitale [Wegwijzer huiselijk geweld en beroepsgeheim](#) van het Ministerie van VWS.

Verwijsindex risicjongeren

Melding van kindermishandeling in de [verwijsindex risicjongeren](#) is verplicht. De verwijsindex is een digitaal registratiesysteem voor risicosignalen van hulpverleners over jongeren. Door de meldingen in de verwijsindex weten hulpverleners sneller of een kind ook bekend is bij een collega, zodat zij kunnen overleggen over de beste aanpak. Op deze manier wordt voorkomen dat hulpverleners langs elkaar heen werken en blijft elke risicjongere in beeld. Belangrijk: melding in de verwijsindex is geen vervanging van het protocol, maar een aanvulling en ondersteuning hierop.

De meldcriteria vindt u op www.meldcriteria.nl.

Rol gemeenten

De wet regelt dat gemeenten het gebruik van de verwijfsindex bevorderen. De gemeenten organiseren dat de hulpverleners lokaal met elkaar samenwerken en aangesloten zijn op de verwijfsindex. De aansluiting verloopt in het algemeen via een lokaal signaleringssysteem, zoals MultiSignaal.

Aangiftebeleid

Kindermishandeling is strafbaar. Als er sprake is van kindermishandeling, moet aangifte dus worden overwogen. Soms zal een betrokkene aangifte willen doen, soms zal een betrokken organisatie aangifte doen. Bouw de afweging om aangifte te doen daarom in de adviesvragen en werkprocessen in.

Meerdere partijen hebben een rol bij het bewaken van de veiligheid van kinderen en het doen van aangifte bij kindermishandeling. Bureau Jeugdzorg, waar ook het Advies- en Meldpunt Kindermishandeling onderdeel van is, heeft een centrale rol in de aanpak van kindermishandeling. Een belangrijke taak van Bureau Jeugdzorg is het doen van onderzoek naar de veiligheid van het kind of de kinderen en het waar nodig organiseren van de noodzakelijke bescherming en hulpverlening. De Wet op de jeugdzorg geeft hiervoor de (wettelijke) kaders aan. De politie heeft niet alleen handhaving (van wet- en regelgeving), opsporing van strafbare feiten en hulpverlening (in noodsituaties) tot taak, maar ook signaleren en adviseren. Het Openbaar Ministerie ten slotte heeft de regie over het opsporingsonderzoek.

De samenwerking tussen deze partijen moet het starten van hulpverlening en bescherming niet in de weg staan, maar ondersteunen. Politie en BJZ/AMK stemmen hun activiteiten juist af bij (ernstige vormen van) kindermishandeling. In deze afstemming wordt ook bepaald of het doen van aangifte een meerwaarde heeft voor het kind op korte en langere termijn.

Bijlage II

Verantwoordelijkheden en checklist voor invoering van het protocol

Organisaties scheppen de voorwaarden waardoor medewerkers hun taak optimaal kunnen uitvoeren. Om goed te kunnen werken met dit protocol, is het van belang dat ieders verantwoordelijkheden in de organisatie duidelijk zijn. Onderstaand overzicht is bedoeld als raamwerk en als aanbeveling. De uitwerking kan per organisatie verschillen.

Verantwoordelijkheden directie en bestuur

- Opnemen van het Protocol kindermishandeling in het kwaliteitsbeleid van de organisatie (zie ook de Checklist Implementatie meldcode huiselijk geweld en kindermishandeling).
- Informeren van ouders, cliënten en medewerkers over dit beleid.
- Invoeren van de noodzakelijke randvoorwaarden om volgens het protocol te werken:
 - zorgen dat alle medewerkers kennis hebben van inhoud en doel van het protocol;
 - het protocol als terugkerend thema op agenda vergadering of overleg plaatsen;
 - benoemen van één of meerdere aandachtsfunctionarissen kindermishandeling;
 - steunen van alle beroepskrachten in hun handelen volgens het protocol;
 - zorgen dat er voldoende deskundigen beschikbaar zijn die de beroepskrachten ondersteunen bij het signaleren en het zetten van de stappen uit het protocol;
 - regelmatig deskundigheidsbevordering aanbieden in het signaleren van kindermishandeling en werken met het protocol, zodat beroepskrachten kennis en vaardigheden op peil brengen en houden;
 - zorgen dat het protocol aansluit op de werkprocessen in de organisatie;
 - het protocol regelmatig evalueren en waar nodig actie ondernemen om de toepassing ervan te verbeteren;
 - afspraken maken over wat te doen als beroepskrachten door cliënten in of buiten rechte worden aangesproken op de manier waarop zij het protocol toepassen.
- Eindverantwoordelijkheid dragen voor de uitvoering van het protocol.
- Kennis hebben van aangiftebeleid bij politie.
- Doen van aangifte bij de politie.
- Onderhouden van mediacontacten.
- Onderhouden van juridische contacten.

Verantwoordelijkheden beroepskracht en aandachtsfunctionaris kindermishandeling

- Kennis nemen van de inhoud van dit protocol en handelen volgens bijbehorend stappenplan.
- In staat zijn signalen die (kunnen) wijzen op kindermishandeling te duiden.
- Waken voor de veiligheid van het kind bij het nemen van beslissingen.
- Onderhouden van eigen kennis en ervaring in het signaleren en handelen bij (vermoedelijke) kindermishandeling.

- Indien nodig overleggen wie contact opneemt met organisaties die betrokken zijn bij het kind.
- Indien nodig overleggen wie contact opneemt met BJZ/AMK, SHG of de politie.
- Indien nodig overleggen wie verwijst naar professionele hulp of professionele hulp in gang zet.
- Toezien op zorgvuldig omgaan met de privacy van het betreffende gezin, waarbij rekening wordt gehouden met het privacyreglement van het CPOV.
- Waarborgen continuïteit van bijvoorbeeld onderwijs, zorg, kinderopvang.
- Het bestuur onverwijld in kennis stellen bij (vermoedens van) kindermishandeling door een medewerker van het CPOV.
- Jaarlijks evalueren en bijstellen van de eigen werkinstructie.

Verantwoordelijkheden aandachtsfunctionaris kindermishandeling

- Actualiseren van informatie over kindermishandeling (en het protocol) en dit onderwerp regelmatig onder de aandacht brengen in de organisatie.
- Overleg plegen met de beroepskracht die zorgen heeft over een kind of ouder en denkt aan kindermishandeling.
- Indien nodig andere beroepskrachten van het CPOV bij het overleg betrekken.
- Afspraken maken, taakverdeling en tijdspad vaststellen (wie doet wat wanneer).
- Zorg dragen voor duidelijke afspraken over overdracht van gegevens en terugkoppeling.
- Verslaglegging.
- Informeren van de leidinggevende.
- Periodiek (minstens eenmaal per jaar) evalueren van het protocol op werkzaamheid, zorgvuldigheid, volledigheid en zonodig bijstellen van de eigen werkinstructie.
- Jaarlijks terugkoppelen van instellingsoverstijgende aandachtspunten aan de vertegenwoordiger van de eigen instelling die deelneemt aan de werkgroep of klankbordgroep of aan de redacteur AMK.

Verantwoordelijkheden beroepskracht

- Overleg plegen met de aandachtsfunctionaris kindermishandeling bij signalen die kunnen wijzen op kindermishandeling.
- Uitvoeren van afspraken die zijn voortgekomen uit het overleg met de aandachtsfunctionaris kindermishandeling, zoals observeren, een gesprek met de ouders, of contact opnemen met externe organisaties.
- Bespreken van de resultaten van deze stappen met de aandachtsfunctionaris.
- Schriftelijk vastleggen van alle aanwijzingen waaruit kan worden afgeleid dat een kind (mogelijk) wordt mishandeld.

Het invoeren van en werken met het Protocol kindermishandeling

Voor de invoering van het protocol kan gebruik gemaakt worden van de checklist welke op de site van WSNS Veenendaal e.o. staat.

De checklist begint op de volgende pagina.

Checklist Meldcode Huiselijk Geweld en Kindermishandeling

Met behulp van onderstaande lijst kunt u in één oogopslag zien hoever uw organisatie is met het implementeren van de randvoorwaarden en uitgangspunten genoemd in het wetsvoorstel Meldcode Huiselijk Geweld en Kindermishandeling. Door het basismodel meldcode te vertalen naar uw eigen organisatie, voldoet u aan de wet meldcode huiselijk geweld en kindermishandeling welke van kracht wordt in 2012. U levert hiermee een belangrijke bijdrage aan een effectieve aanpak huiselijk geweld en kindermishandeling.

1.	Meldcode	In orde	Actie gewenst	N.v.t.
1.1	Er is een meldcode aanwezig.			
1.2	Alle medewerkers weten de meldcode te vinden en kennen de inhoud en het beoogde doel.			
1.3	De meldcode bevat een duidelijk stappenplan met welke stappen gezet dienen te worden.			
1.4	In de meldcode zijn de verantwoordelijkheden helder omschreven (functie en persoon).			
1.5	Naast het melden bij het Advies- en Meldpunt Kindermishandeling wordt ook gelijktijdig de registratie in de verwijzindex uitgevoerd.			
1.6	De meldcode wordt regelmatig geëvalueerd en bijgesteld.			

2.	Samenwerking	In orde	Actie gewenst	N.v.t.
2.1	Er is goede samenwerking met of deelname aan het Zorgadviesteam.			
2.2	Er is goede samenwerking met of deelname aan het Centrum voor Jeugd en Gezin.			
2.3	Er is goede samenwerking met de Jeugdgezondheidszorg.			
2.4	Er is goede samenwerking met Bureau Jeugdzorg.			
2.5	Er is goede samenwerking met Advies- en Meldpunt Kindermishandeling.			
2.6	Er is (indien nodig) goede samenwerking met het Advies en Steunpunt Huiselijk Geweld.			
2.7	Er is een goede afstemming met andere samenwerkingspartners bijv. politie.			

3.	Steun	In orde	Actie gewenst	N.v.t.
3.1	Er zijn in uw organisatie speciale aandachtsfunctionarissen Huiselijk Geweld en Kindermishandeling.			
3.2	Collegiale consultatie is vastgelegd in de meldcode.			
3.3	De consultfunctie van het Advies- en Meldpunt Kindermishandeling, Advies en Steunpunt Huiselijk Geweld en van interne aandachtsfunctionarissen is vermeld in de meldcode.			
3.4	Er is extra expertise beschikbaar (intern of eventueel extern) op gebied van seksueel geweld, meisjesbesnijdenis en eengerelateerd geweld.			
3.5	Teamleden ervaren emotionele steun in geval er sprake is van kindermishandeling of huiselijk geweld (werkoverleg, casuïstiekbespreking, consult aandachtsfunctionaris, intervisie, rol leidinggevende).			
3.6	Teamleden ervaren praktische steun in geval er sprake is van kindermishandeling of huiselijk geweld (aangifte bij bedreiging, bescherming persoonsgegevens, opvang na incidenten, juridische ondersteuning bij mogelijke rechtszaken).			

4.	Methodiek	In orde	Actie gewenst	N.v.t.
4.1	Er wordt gebruik gemaakt van een risicotaxatie- instrument bij de weging van signalen en advies. Wanneer de organisatie zelf geen risicotaxatie uitvoert, wordt vastgelegd waar de risicotaxatie extern wordt uitgevoerd. (meldcode stap 4)			
4.2	Beslissingen over het wel/niet melden worden door de beroepskracht (met zo nodig ook advies van het Advies- en meldpunt Kindermishandeling of Steunpunt Huiselijk Geweld) en hiertoe volgens de meldcode aangewezen deskundige beroepskrachten genomen.			

5.	Privacy en dossiervorming	In orde	Actie gewenst	N.v.t.
5.1	Signalen die een vermoeden van huiselijk geweld en/of kindermishandeling bevestigen of ontcrachten, contacten over deze signalen, stappen die worden gezet, besluiten die worden genomen en vervolgaantekeningen over het verloop worden vermeld in het dossier van de cliënt/ jeugdige.			
5.2	Feiten en hypothesen/veronderstellingen worden in de verslaglegging uit elkaar gehouden, de status van hypothesen worden goed weergegeven en de bron wordt vermeld als de informatie afkomstig is van een ander.			
5.3	Privacyregelgeving, beroepsgeheim, algemene zwijgplicht, specifieke zwijgplicht, meldrecht zijn begrippen die bekend zijn bij de medewerkers. Zo ook wat te doen bij conflict van plichten.			

6.	Communicatie	In orde	Actie gewenst	N.v.t.
6.1	Ouders en jongeren van 12 jaar en ouder worden tijdig betrokken bij zorgen en ook tijdig geïnformeerd over de eventuele melding bij het Advies- en Meldpunt Kindermishandeling.			
6.2	Medewerkers zijn voldoende geïnformeerd over wanneer anoniem kan worden gemeld bij het Advies- en Meldpunt Kindermishandeling, in verband met de eigen veiligheid of die van de jeugdige.			
6.3	Cliënten zijn op de hoogte dat zij bezwaar kunnen maken bij een melding en worden ook gehoord.			
6.4	In uw PR materiaal (website, folder, schoolgids) staat vermeld dat u werkt volgens de meldcode.			

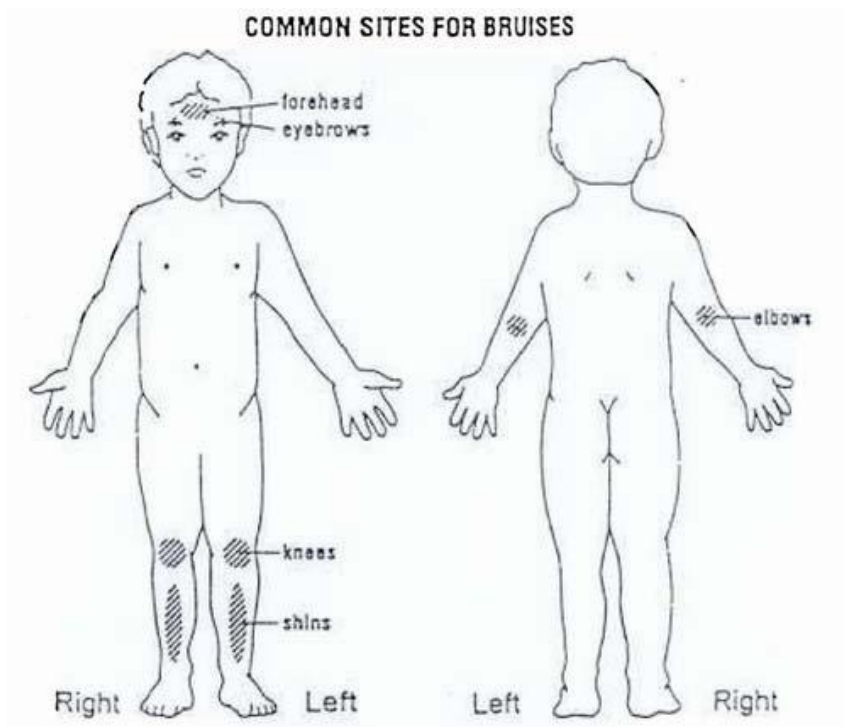
7.	Scholing	In orde	Actie gewenst	N.v.t.
7.1	Regelmatige, terugkerende scholing op gebied van kindermishandeling en huiselijk geweld is opgenomen in het (meerjaren) scholingsbeleid.			
7.2	Alle nieuwe medewerkers krijgen in het eerste jaar scholing op het gebied van kindermishandeling en huiselijk geweld indien zij dit nog niet hebben gehad.			
7.3	Alle medewerkers zijn voldoende geschoold om kindermishandeling te kunnen signaleren en te werken volgens de meldcode.			

8.	Tot slot	In orde	Actie gewenst	N.v.t.
8.1	U ziet met een gerust hart de inspectiebezoeken tegemoet.			

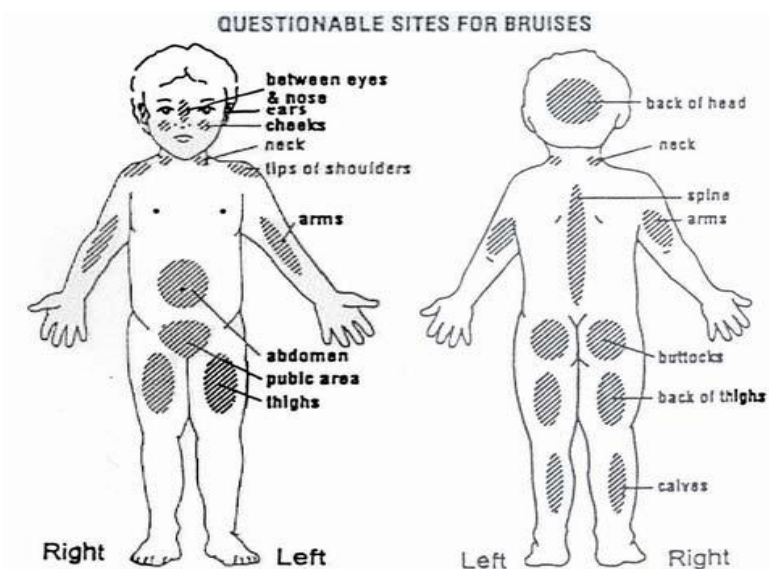
Bijlage III

Blauwe plekken en poptekeningen

normale plaats voor blauwe plekken



Verdachte plaats voor blauwe plekken



Bijzondere blauwe plekken

Locatie is belangrijk, ga na of het waarschijnlijk is dat een kind bij gewoon spelen daar blauwe plekken krijgt.

Kinderen krijgen meestal blauwe plekken op plaatsen waar het bot dicht onder de huid zit (Schenen, knieën, ellebogen, heupen, wervelkolom, voorhoofd en onder de kin).

Blaue plekken op verdachte plaatsen:

Binnenkant oogkas;

Zachte wanggedeelte;

Romp;

Bovenarmen of benen;

Billen of genitaliën;

Achter het oor;

Onderste deel rug;

Bovenlip en frenulum (bijv. bij geforceerd voeden).

Blaue plekken met ongewone vorm:

Een streep (mogelijke oorzaak: rand van een schoen);

Tramrails (mogelijke oorzaak: een rietje);

Een lus (mogelijke oorzaak: een riem of koord);

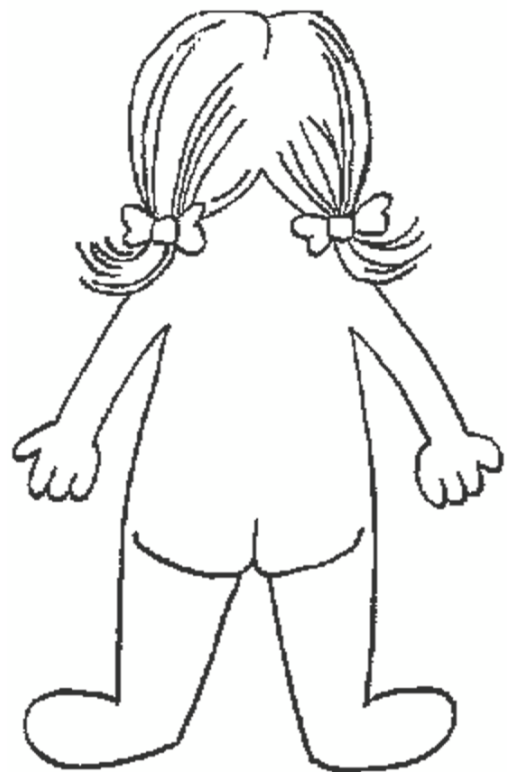
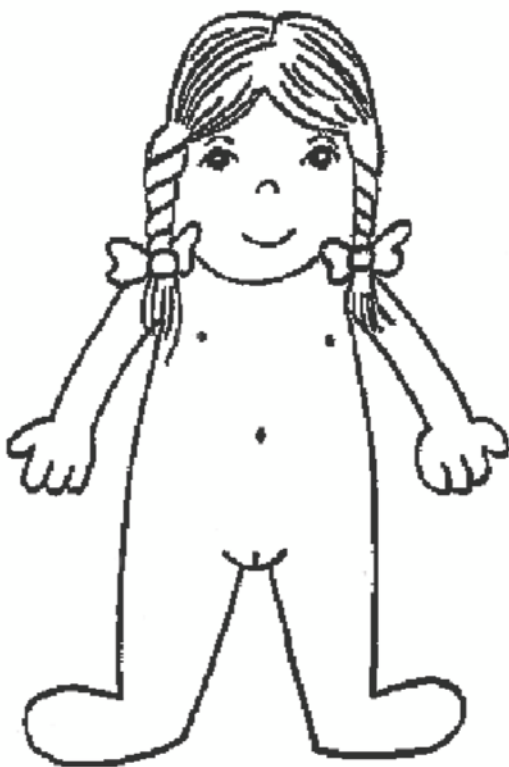
Een herkenbare vorm heeft bijvoorbeeld de afdruk van een hand, vingers of tanden

Beroepskrachten in de gezondheidszorg en bij politie en justitie maken vaak gebruik van tekeningen om lichamelijk letsel bij kinderen aan te geven. In deze bijlage een voorbeeld van zo'n tekening.

Tekening meisje

Geef de plaats van uiterlijke letselkenmerken aan met een kruisje op de tekening.

Schrijf bij elk kruisje een nummer en beschrijf onderaan de tekening de bijbehorende waarnemingen.



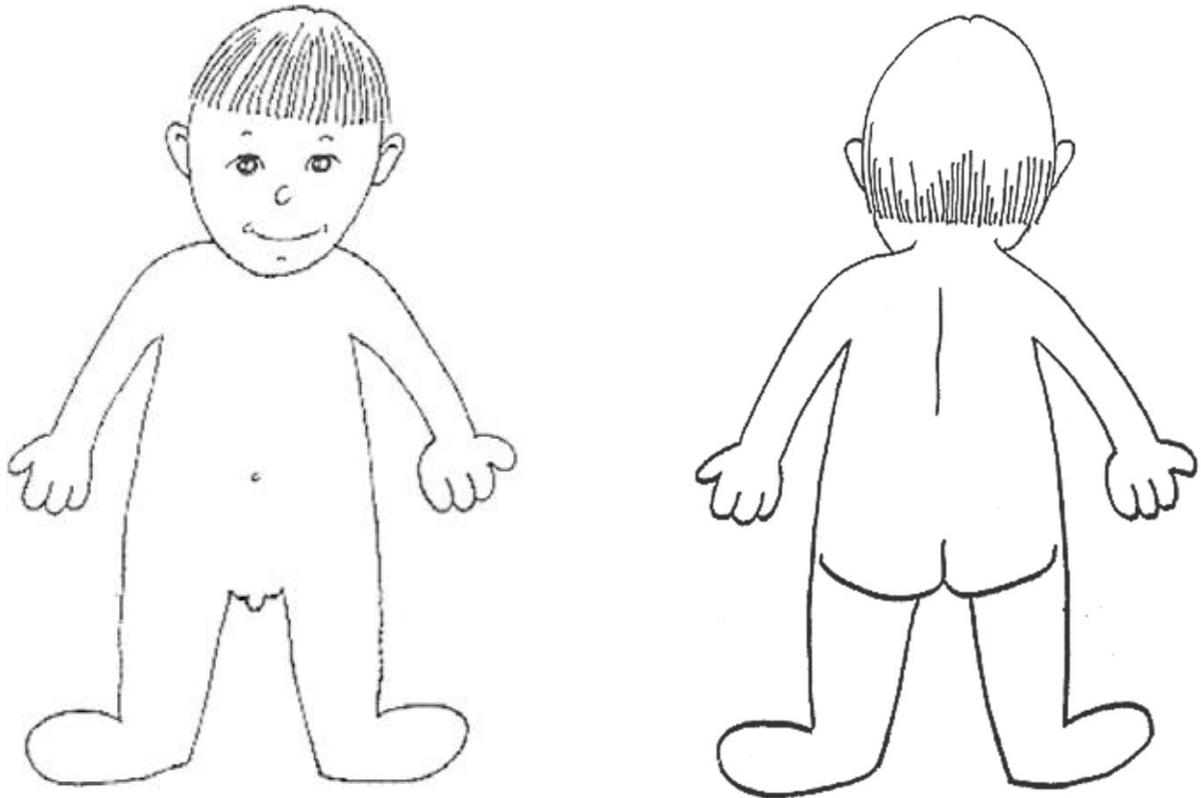
Concrete beschrijving waarneming (o.a. wat zie je, waar, vorm, grootte, kleur, soort):

- 1.
- 2.
- 3.
- 4.

Tekening jongetje

Geef de plaats van uiterlijke letselkenmerken aan met een kruisje op de tekening.

Schrijf bij elk kruisje een nummer en beschrijf onderaan de tekening de bijbehorende waarnemingen.



Concrete beschrijving waarneming (o.a. wat zie je, waar, vorm, grootte, kleur, soort):

- 1.
- 2.
- 3.
- 4.

Bijlage IV

Beschrijf de gegevens zo zorgvuldig en objectief mogelijk. Ouders van kinderen tot 16 jaar en jongeren ouder dan 12 of 16 jaar hebben namelijk recht op inzage en correctie in het dossier. Zorg dat de gegevens die in het verslag staan, bekend zijn bij ouders en de jongere boven de 12 of 16 jaar. De gehanteerde leeftijdsgrens van de jongere verschilt per organisatie.

Overlegformulier aandachtsfunctionarissen kindermishandeling / (zorg)team

Naam kind: jongen/meisje

Leeftijd:

Datum:

Deelnemers overleg:

A. Analyse van de situatie

1. Wat zijn de (concrete) signalen (kind, ouder, omgeving) en wie signaleert dit?

.....
.....
.....
.....

2. Sinds wanneer worden de signalen opgemerkt? Door wie?

.....
.....
.....
.....

3. Waardoor is de zorg ontstaan? Bij wie?

.....
.....
.....
.....

4. Hoe **vaak** en **wanneer** komen de signalen voor? Nemen de signalen toe in **intensiteit** of **aantal**?

.....

.....

.....

.....

5. Wordt de zorg/het vermoeden door anderen gedeeld, zo ja, wat en door wie?

.....

.....

.....

.....

6. Zijn er ook signalen van broers of zussen? Bij wie?

.....

.....

.....

.....

7. Welke vragen dienen beantwoord te worden?

.....

.....

.....

.....

8. Welke hulpverleners zijn er naar uw weten in het gezin betrokken? Wie doet wat? Is de jeugdgezondheidszorg op de hoogte? Is het nodig hen te informeren en te betrekken?

.....

.....

B. Eerdere acties

1. Welke acties zijn al ondernomen? Door wie?

.....
.....
.....
.....

2. Wat is al met ouders/het kind besproken? Door wie?

.....
.....
.....
.....

C. Actieplan (zie routekaart voor mogelijke acties)

Beschrijf hoe en wanneer de nodige acties door wie en met welk doel worden ingezet:

.....
.....
.....
.....

D. Terugkoppeling

Hoe, aan wie en wanneer worden bevindingen teruggekoppeld en vastgelegd?

.....
.....
.....
.....

Datum volgend overlegmoment:

(bij ernstig/spoedsituatie zo snel als nodig/ in overige situaties binnen drie weken)

Tijd:

Met wie:

E. Resultaten acties

Beschrijf per actie of deze uitgevoerd is, hoe het gegaan is en wat de uitkomsten zijn.
Pak vervolgens de routekaart, ga na of het vermoeden blijft en volg de routekaart.

.....

.....

.....

.....

F. Verdere beschrijving gevolgde route

.....

.....

.....

.....

Datum volgend overlegmoment:

(bij ernstig/spoedsituatie zo snel als nodig/ in overige situaties binnen drie weken)

Tijd:

Met wie:

Bijlage V

Meldingsformulier BJZ/AMK Utrecht



Standaard Meldingsformulier van het AMK

Dit formulier is bedoeld ter ondersteuning bij het doen van een melding, het is niet bedoeld als vervanging van persoonlijk of telefonisch contact.

MELDING AAN HET ADVIES- EN MELDPUNT KINDERMISHANDELING Het Advies- en Meldpunt Kindermishandeling (AMK) is ingesteld door de overheid.

Het AMK heeft als taak situaties te onderzoeken en te beoordelen waarin **vermoedens van kindermishandeling** worden geuit en zonodig hulpverlening op gang te brengen.

De Melding wordt binnen het AMK - Utrecht besproken, waarna u bericht krijgt of de melding in onderzoek wordt genomen en over de start van het onderzoek.

Wat betreft de inhoud van de melding dienen de volgende onderwerpen zo volledig mogelijk aan de orde te komen:

1. Gegevens van de melder

Naam Instantie:

naam contactpersoon:

adres:

postcode + woonplaats:

telefoonnummer:

wanneer te bereiken:

eventuele vervanger:

emailadres:

2. Datum melding

3. Gegevens van het betrokken gezin.

naam kind :

geboortedatum:

Woonadres:

naam kind :

geboortedatum:

Woonadres:

naam kind :

geboortedatum:

Woonadres:

naam kind :

geboortedatum:

Woonadres:

naam vader:

adres:

postcode + woonplaats:

telefoonnummer:

geboorteland:

naam moeder:

adres:

postcode + woonplaats:

telefoonnummer:

geboorteland:

Naam verzorgers:

adres:

postcode + woonplaats:

telefoonnummer:

geboorteland:

ouderlijk gezag:

is er een tolk noodzakelijk: ja nee

zo ja, welke taal:

4. Waaruit bestaan de vermoedens?

problematiekbeschrijving:

.....

.....

.....

.....
.....

wie heeft wat / waar gezien?:

.....
.....
.....
.....

hoe lang bestaat het probleem:

.....
.....
.....
.....

ervaren de ouders/verzorgers/kind de situatie als probleem:

.....
.....
.....

5. gedrag/signalen kind

ontwikkeling/functioneren/specifieke problematiek (per kind beschrijven)

KIND1:.....
.....

KIND2:.....

welke hulp is er tot nu toe geboden, welke instanties waren betrokken bij het gezin:

.....
.....

welke hulp/instantie is nog aanwezig:

.....
.....

8. Verwachtingen van de melder

.....
.....
.....
.....
.....

9. Belangrijke contacten/adressen

(vb. scholen, huisarts, consultatiebureau, peuterspeelzaal, kinderdagverblijf)

Professional, naam:.....

tel nummer:
emailadres.....

Professional, naam:.....

tel nummer:
emailadres.....

Professional, naam:.....

tel nummer:
emailadres.....

Professional, naam:.....

tel nummer:
emailadres

10. Bespreking van de melding

zijn de ouders op de hoogte van de melding: ja nee

zo ja, hoe zijn ze op de hoogte gesteld:

.....
.....

zo nee, waarom niet:

.....
.....

datum bespreking:

reactie van de ouders:

.....
.....
.....
.....

Dit formulier kunt u opsturen naar:

AMK Utrecht
Nijenoord 2-4
3552 AS Utrecht
tel 030-2761176
fax 030- 2762020
email: amk@bjzutrecht.nl

¹ Dit document is gebaseerd op het Amsterdams Protocol Kindermishandeling, zorgsignalering en handelen bij (een vermoeden) van kindermishandeling.

Stappenplan Kindermishandeling en huiselijk geweld

Stap 1

Breng signalen in kaart Signalen van kindermishandeling of huiselijk geweld

Acuut  **ONVEILIG?**

Stap 2

Vraag advies aan deskundige collega, aandachtfunctionaris, bij BJZ/AMK en/of SHG

JA



nee



overleg met deskundige collega of aandachtfunctionaris
en/of

vraag advies bij BJZ/AMK

Neem direct contact op met de politie !!

Stap 3

Praat met ouder(s) en/of kind

Bij deze stap is een melding in de VIR aanbevolen.

Geen gesprek met kind en/ of ouder(s) als de veiligheid van kind, ouder(s) of uzelf in het geding is.
Meldt dit bij BJZ/AMK!!

Gesprek met ouder(s)

- Leg doel gesprek uit
- Beschrijf feiten en waarnemingen
- Nodig uit tot reageren
- Observeer reactie, interpreteer
- Vat gesprek samen. Is de boodschap angekommen?

Stap 4

Weeg aard, ernst van en risico op kindermishandeling of huiselijk geweld

Weeg aard, ernst van en risico op kindermishandeling of huiselijk geweld. Doe dit op basis van informatie uit signalen, advies, gesprek met ouder(s) en/of kind.

Stap 5

Beslis: zelf hulp organiseren of melding doen bij BJZ/AMK

Melding bij de VIR!!

Beoordeel op basis van eigen competenties, verantwoordelijkheden en professionele grenzen.



Bespreek melding eerst met ouder(s) en/of kind. Meld daarna bij BJZ/AMK.
Sluit aan bij feiten/gebeurtenissen en onderscheid eigen informatie en informatie van derden.
Maak afspraken met BJZ/AMK over eigen inzet na melding.

of



Organiseer de hulp die nodig is en volg de effecten ervan.
Doe alsnog melding bij nieuwe of blijvende signalen van kindermishandeling of huiselijk geweld.

Toelichting	tips
<p>Stap 1 In kaart brengen betekent: beschrijven wat u ziet en hoort. Kijk ook naar de risico- en beschermende factoren (alles wat van invloed is op het welzijn en de gezondheid van het kind.) Beschrijf de signalen objectief. Trek niet te snel conclusies en ga niet interpreteren. Belangrijk: wees voorzichtig. Het zien van signalen hoeft nog niet te betekenen dat er ook werkelijk sprake is van kindermishandeling! Belangrijk: wijzen de signalen overduidelijk op een acuut onveilige situatie? Neem dan direct contact op met de politie, nog voor stap 2!</p>	<p>Bekijk overzicht en signalen in het Protocol kindermishandeling(hoofdstuk 3). Objectief beschrijven Schrijf bijvoorbeeld: ‘Stefan ziet wit, heeft wallen onder de ogen en gespannen trekken in zijn gezicht’ in plaats van: ‘Stefan ziet er slecht uit’.</p> <p>Eigen deskundigheid staat voorop Ga altijd uit van uw eigen deskundigheid. Vertrouw op uw kennis, ervaring en intuïtie en neem uw gevoel over de situatie serieus.</p>
<p>Stap 2 U moet altijd intern overleggen met de aandachtsfunctionaris of deskundige collega. Vraag daarnaast, als het nodig is, advies bij BJZ/AMK en/of SHG.</p>	<p>Overlegformulier Gebruik het overlegformulier ‘intern overleg bij signalen van kindermishandeling’</p> <p>Beroepsgeheim en toestemming Toestemming van cliënt, ouder(s) en/of kind voor het verstrekken van gegevens is nodig zijn bij extern overleg. De digitale wegwijzer op www.huiselijkgeweldenberoepsgeheim.nl geeft duidelijkheid over de regels.</p>
<p>Stap 3 Praat met de cliënt of ouder(s) en/of kind om uw zorgen te delen, informatie te verzamelen of hen te motiveren voor hulp. Bereid u goed voor en geef ouder(s) en/of kind tijd en ruimte om te reageren.</p>	<ul style="list-style-type: none"> • Bedenk uw openingszin van tevoren. • Bedenk ook wie u straks voor u heeft. • Begin het gesprek met belangstellende vragen. • Vertel daarna het doel van het gesprek. • Spreek vanuit uzelf (ik denk, ik zie), maak de cliënt of ouder(s) geen verwijten. Rond het gesprek af met een samenvatting en check of de boodschap duidelijk is. • Lees alle tips in het Protocol kindermishandeling (hoofdstuk 5).
<p>Stap 4 Signalen, advies en gesprek samen geven u veel informatie. Nu gaat het erom met die informatie te bepalen hoe ernstig de situatie is en wat er precies aan de hand is. Gebruik hierbij zo mogelijk een risicotaxatie-instrument.</p>	<p>Met de LIRIK uit het Protocol kindermishandeling kunt u de risico's van de situatie inschatten.</p> <ul style="list-style-type: none"> • Vraag eventueel een collega mee te kijken. • Let erop dat u zo objectief mogelijk beschrijft wat U heeft gezien en gehoord.
<p>Stap 5 Het gaat om de bescherming van cliënt, ouder(s) en/of kind. U maakt de keuze: melding doen of zelf hulp regelen/bieden. Ga uit van uw competenties en verantwoordelijkheden. Belangrijk bij melding: laat dit eerst aan de cliënt, de ouder(s) en/of het kind weten. Biedt u zelf hulp? Volg dan de effecten en doe alsnog melding als de situatie niet verbetert.</p>	<p>Overleg met BJZ/AMK en/of SHG over de melding, ook bij twijfel. Bereid het gesprek met ouder(s) en/of kind goed voor.</p> <ul style="list-style-type: none"> • Check de lijst met openingszinnen in het Protocol kindermishandeling (hoofdstuk 7). • Vertel cliënt, ouder(s) en/of kind dat u melding gaat doen. • Leg uit wat BJZ/AMK en/of SHG is en doet. • Meld in de verwijzindex risicojongeren.

