

2019/2020

Plan sociale veiligheid en PBS



Samenwijs
Willibrordus
opvang & onderwijs 

Samenwijs Willibrordus
opvang & onderwijs

Inhoud

Hoofdstuk 1: PBS.....	2
Wat is PBS?.....	2
Hoofdstuk 2: Visie en Kernwaarden.....	4
Waar staat Samenwijs Willibrordus voor?	4
Kernwaarden	4
Hoofdstuk 3: Handelingswijze van het team.....	5
Piramide PBS	5
Hoofdstuk 4: Wat levert PBS op voor Samenwijs Willibrordus?	7
Hoofdstuk 5: Actief toezicht houden.....	8
Hoofdstuk 6: Sociaal veiligheidsprotocol PBS	9
Doel van het sociale veiligheidsprotocol.	9
Hoe ziet ons plan eruit?	9
Beschrijving aanpak pestpreventie: stop, loop, praat	9
Aanpak in geval van pesten	12
Het monitoren van de sociale veiligheid van de leerlingen.....	12
Meldcode Huiselijk geweld en kindermishandeling.....	12
De vertrouwenspersonen.....	13
De coördinatie van SWPBS en pestpreventie	14
Hoofdstuk 7: Reglement internet en sociale media	15
Tot slot.....	17
Bijlagen.....	18
Bijlage 1 Pestprotocol	18
Bijlage 2 Stappenplan bij grensoverschrijdend gedrag	20

Hoofdstuk 1: PBS

Samenwijs Willibrordus heeft in 2015 gekozen voor PBS. PBS staat voor Positive Behavior Support; dit betekent letterlijk: aanmoedigen/bevorderen van positief gedrag. In de praktijk staat het voor een brede aanpak (SWPBS), waarbij leerlingen gestimuleerd worden zich positief te gedragen. De effecten hiervan zijn onder andere dat zij zich veiliger voelen en beter presteren. Dit sluit naadloos aan bij het motto van Samenwijs Willibrordus: 'Veilig en vertrouwd ... samen op reis', want door te werken volgens PBS wordt een veilig en positief onderwijsklimaat gecreëerd, waarin elke leerling optimaal kan profiteren van het geboden onderwijs.

Wat is PBS?

PBS is vanaf de jaren zeventig ontwikkeld door onder meer de Nederlands-Amerikaanse Annemieke Golly. De methode is in gebruik op 14.000 scholen in de VS. In Noorwegen wordt SWPBS momenteel breed uitgerold en de aantallen pilots en implementaties in IJsland, Denemarken, Turkije, Chili en Nederland nemen van jaar tot jaar verder toe.

Van waarden naar gedrag

De kern van PBS is een brede aanpak die begint met het gezamenlijk vaststellen van gedeelde basiswaarden (Samenwijs Willibrordus heeft gekozen voor: veiligheid, respect en verantwoordelijkheid) en de vertaling naar bijbehorend gedrag. Voor alle plekken in en om de Samenwijs Willibrordus worden deze gedragsverwachtingen duidelijk benoemd en visueel gemaakt. De gedragsverwachtingen worden regelmatig geoefend en herhaald, zodat leerlingen precies weten wat van hen wordt verwacht. Zo is het makkelijker om het gewenste gedrag te laten zien.

Beloningssysteem

Uit onderzoek is gebleken dat het gedrag van kinderen en jongeren het beste is te beïnvloeden bij een verhouding van 4:1. Dat wil zeggen 4 complimenten tegen 1 correctie. Voor volwassenen geldt overigens een ratio van 8:1. Om het gewenste gedrag structureel aan te moedigen, ontwikkelt Samenwijs Willibrordus een beloningssysteem dat door alle volwassenen op Samenwijs Willibrordus wordt gebruikt, liefst in samenwerking met de ouders. Het systeem bestaat uit verbale waardering, uit gebaren als een duim of een glimlach en uit beloningsmagneetjes. Het gewenste gedrag wordt bekrachtigd door de leerkracht in de klas, maar ook door de conciërge, overblijfskrachten en medewerkers van de opvang. De aandacht voor ongewenst gedrag wordt geminimaliseerd. Een veilige, positieve leeromgeving staat centraal. Wanneer een leerling zich niet aan een gedragsverwachting houdt, volgt een consequentie. Deze consequentie wordt vooraf aangekondigd en is dus duidelijk voor de leerlingen.

Resultaten

SWPBS is een aanpak voor alle leerlingen, met specifieke interventies voor kinderen die extra ondersteuning nodig hebben. Dit kan variëren van tijdelijke hulp op Samenwijs Willibrordus tot professionele jeugdzorg. De aanpak is gericht op de hele onderwijsomgeving. Wetenschappelijk onderzoek in de Verenigde Staten en Noorwegen heeft aangetoond dat SWPBS positieve effecten heeft op de leerprestaties en het welbevinden van kinderen en leerkrachten.

Leerlingen

- voelen zich veiliger
- gedragen zich sociaalvaardiger
- vertonen minder probleemgedrag
- laten betere onderwijsprestaties zien
- worden minder vaak de klas uitgestuurd
- hebben daardoor meer effectieve leertijd
- worden minder vaak slachtoffer van fysiek of verbaal geweld
- voelen zich meer betrokken bij het leerproces
- leren daardoor beter lezen

Samenwijs Willibrordus medewerkers

- hebben meer plezier in hun werk
- zijn minder vaak ziek
- werken beter samen met ouders en jeugdzorg
- sturen minder vaak een leerling uit de les
- zien sneller dat er iets aan de hand is met een kind
- zijn beter in staat zorg-op-maat te geven aan risicoleerlingen

Registeren van gedragsincidenten en positief gedrag

Een kernonderdeel van SWPBS is de systematische gedragsregistratie.

Dit gebeurt in positieve zin doormiddel van beloningen Samenwijs Willibrordus breed en op klassenniveau. Daarnaast worden gedragsincidenten geregistreerd en geanalyseerd. Het PBS-team weet hierdoor precies wat er gebeurt op en rond de Samenwijs accommodatie en wie erbij betrokken zijn. Zo kan gericht actie worden ondernomen. Leerlingen met opvallend veel registraties worden extra in de gaten gehouden. In overleg met de leerkracht en IB-er wordt bekeken welke ondersteuning nodig is. Op deze manier wordt snel ingegrepen en een risicovolle ontwikkeling voorkomen. De gegevens van het registratiesysteem worden gebruikt om gedrag te sturen op individueel niveau, op groepsniveau en op onderwijsniveau.

Hoofdstuk 2: Visie en Kernwaarden

Waar staat Samenwijs Willibrordus voor?

Samenwijs Willibrordus valt onder Stichting Samenwijs in Hilvarenbeek. Binnen deze scholengemeenschap staan wij sterk voor de visie; samen leren, samen werken, samenwijs. Samenwijs Willibrordus vindt het belangrijk dat kinderen zich met elkaar optimaal kunnen ontwikkelen. Een belangrijke voorwaarde om tot leren te komen is dat kinderen sociaal-emotioneel in balans zijn. Voorwaarden hiervoor zijn veiligheid en vertrouwen. We besteden als Samenwijs Willibrordus aandacht aan omgangsvormen, omgang met regels, afspraken en sociale vaardigheden.

Kernwaarden

Het team en de kinderopvang hebben samen de 3 kernwaarden bepaald. Vanuit deze kernwaarden worden de gedragsregels opgesteld.

De kernwaarden van Samenwijs Willibrordus zijn:

- Veiligheid
- Respect
- Verantwoordelijkheid

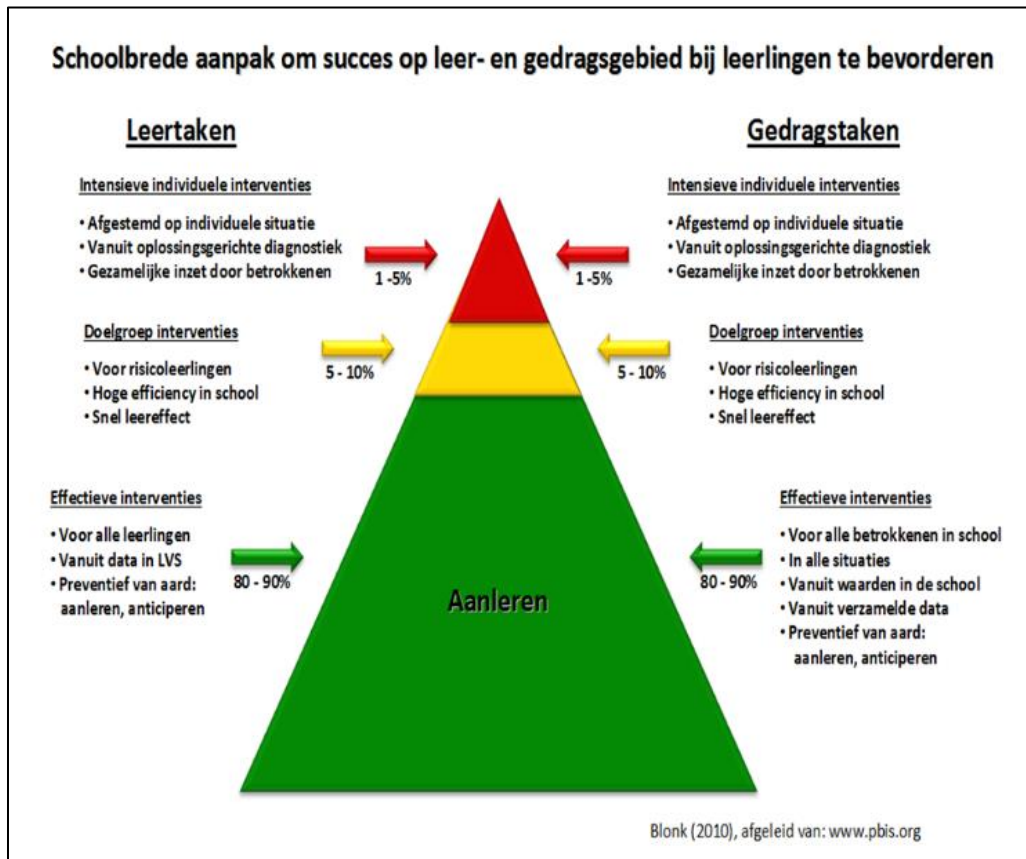
Deze kernwaarden staan centraal binnen de PBS en zijn duidelijk zichtbaar binnen Samenwijs Willibrordus.



Hoofdstuk 3: Handelingswijze van het team

Piramide PBS

Op Samenwijs Willibrordus is een PBS-team samengesteld. Dit gedragsteam bestaat in ieder geval uit leerkrachten uit de onder-, midden-, en bovenbouw en een pedagogisch medewerkster.



Gevolg van gedrag

Logische gevolgen bij gewenst gedrag

Kinderen die gedurende de dag gewenst gedrag laten zien, worden verbaal, non-verbaal bekrachtigd, daarnaast wordt er een aantal keer per jaar gedragsverwachting breed aangeleerd. Kinderen worden fysiek beloond en als er genoeg beloningen zijn uitgedeeld wordt dat met de hele Samenwijs organisatie gevierd.

Logische gevolgen bij ongewenst gedrag

Bij ongewenst gedrag krijgt het kind een waarschuwing met de reactieprocedure van PBS als uitgangspunt. Na de eerste waarschuwing volgt een tweede kans en kan het kind laten zien hoe het wel moet. Als deze kans niet gegrepen wordt volgt een sanctie

Er zal minder gepest worden in een klimaat waar duidelijkheid heerst over de omgang met elkaar, waar verschillen worden aanvaard en waar ruzies niet met geweld worden opgelost, maar uitgesproken. Agressief gedrag van leerkrachten, ouders en de leerlingen wordt niet geaccepteerd. Leerkrachten horen duidelijk stelling in te nemen tegen dergelijke gedragingen. Bij deze vormen van grensoverschrijdend gedrag volgt altijd een gesprek met de betrokkenen en indien nodig de directie.

Time-out plek

De “time-out” wordt bij kinderen soms gebruikt om ongewenst gedrag te verminderen. De time-out wordt beschreven als “een periode waarin het kind weg wordt gehaald van alle prikkels die het ongewenste gedrag versterken”. Deze techniek is daarom onder andere geschikt om ongehoorzaamheid en agressief gedrag aan te pakken. Een time-out wordt gegeven door het kind gedurende een korte tijd weg te houden van alle interessante activiteiten. Hoe lang een time-out duurt, is afhankelijk van de leeftijd van het kind. Vijf minuten is meestal het maximum en voor peuters en kleuters kan twee á drie minuten al voldoende zijn.

Wanneer is een time-out geschikt?

Zoals gezegd kan de time-out gebruikt worden om allerlei ongewenste gedragingen te verminderen. Vooral bij ongehoorzaam en opstandig gedrag kan de time-out nuttig zijn. De kern is dat het kind het ongewenste gedrag opzettelijk moet veroorzaken, wil een time-out geschikt zijn om het gedrag te verminderen. Het kind moet het gedrag zelf in de hand hebben en er zelf voor kunnen “kiezen” om het gedrag al dan niet te vertonen.

Hoofdstuk 4: Wat levert PBS op voor Samenwijs Willibrordus?

- Een veilig klimaat waar leerlingen positief benaderd worden en waar het voor leerlingen duidelijk is welk gedrag gewenst is.
- Iedereen binnen Samenwijs Willibrordus hanteert dezelfde gedragsregels.
- Een toename van gewenst gedrag en een afname van ongewenst gedrag onder leerlingen, o.a. een grotere taakgerichtheid en minder ordeverstoringen.
- De effectieve leertijd van leerlingen neemt toe.
- De leerkrachten en andere medewerkers binnen de Samenwijs Willibrordus weten hoe ze gewenst gedrag kunnen aanleren en hoe ze ongewenst gedrag kunnen ombuigen.
- Er ontstaat een betere samenwerking tussen leerkrachten.
- Er is minder ziekteverzuim onder leerkrachten en ze hebben meer plezier in hun werk.
- Een verbetering van het contact en de samenwerking met ouders.
- Een tijdige signalering van leerlingen die extra zorg nodig hebben, waardoor gepaste begeleiding snel gegeven kan worden.

Hoofdstuk 5: Actief toezicht houden

Toezicht houden op het speelplein en in de algemene ruimtes

In de pauze lopen de surveillanten op het speelplein. Ze houden **actief toezicht**. 'Actief toezicht houden' is een term die wordt gebruikt voor een bepaalde, uit verschillende onderdelen bestaande, methode van positieve bekrachtiging en gedragsbeheersing. De volgende onderdelen moeten de leerkrachten en stagiaires doen om actief toezicht te kunnen houden:

- *Rondkijken*
- *Bewegen*
- *Positief contact*
- *Positieve bekrachtiging.*
- *Correcties*

Door goede onderlinge communicatie blijven leerkrachten dezelfde regels en correcties hanteren. Regelmatig wordt dit besproken op een teamvergadering.

Hoofdstuk 6: Sociaal veiligheidsprotocol PBS

Doel van het sociale veiligheidsprotocol.

- Een onderwijsklimaat creëren waarin pesten door het complete team eenduidig als ongewenst gedrag wordt aangemerkt.
- Onderschrijven dat ook toeschouwers (omstanders) en 'mede-weters' een belangrijke rol in het pestproces vervullen.
- Onderkennen dat er voor zowel slachtoffer als dader hulp geboden moet worden.

Hoe ziet ons plan eruit?

- Met PBS investeren we in een stevig veilig onderwijsklimaat.
- De sociale veiligheid lessen zijn hierin opgenomen. (Preventie pesten)
- Het anti-pest programma wordt ingezet wanneer PBS en de preventie aanpak niet meer voldoende is.

PBS voor een stevig veilig onderwijsklimaat.

Met alle kinderen en groepen nemen we de waarden en daaruit voortvloeiende gedragsverwachtingen van Samenwijs Willibrordus door bij de start van het onderwijsjaar. Deze worden behalve uitvoerig besproken, ook met alle kinderen geoefend. Zo weten de leerlingen welk gewenst gedrag van hen verwacht wordt in welke ruimte en deze gedragsverwachtingen zijn in die ruimte ook zichtbaar. In het begin van het onderwijsjaar wordt positief sociaal gedrag extra bekrachtigd door complimenten en het beloningssysteem, op Samenwijs Willibrordus gebeurt dit door het geven van sterren. Kernelement hierbij is dat alle kinderen het verschil tussen respectvol en respectloos gedrag weten!

We starten het onderwijsjaar door actief aandacht te besteden aan groepsdynamiek en grip op de groep. Leerkrachten plannen de eerste weken veel kennismakingsoefeningen, vertrouwensoefeningen en samenwerkingsoefeningen in. In de PBS kalender worden suggesties gedaan en wordt onderwijs breed het onderwerp bepaald.

Preventielessen voor sociale veiligheid

Bij het onderdeel pestpreventie binnen SWPBS hoort een lessenserie. In Pestpreventie PBS wordt pestgedrag vergeleken met een brandende kaars. Net als de kaars zuurstof nodig heeft, heeft pestgedrag aandacht nodig om aan te houden. De pestpreventielessen sluiten naadloos aan bij de interventies op het eerste, groene niveau van de PBS-piramide, welke in dit PBS-plan staan omschreven. Met deze preventieve pestaanpak leren wij alle kinderen hoe de aandacht van pestgedrag weggehaald kan worden, door een driestappenreactie: het gebruik van een stopsignaal, weglopen en praten met een volwassene. Deze interventie wordt niet alleen aangeleerd, maar ook geoefend en bekrachtigd.

Beschrijving aanpak pestpreventie: stop, loop, praat

Het pestpreventieprogramma PBS bestaat uit vaste lessen welke voor elke bouw zijn uitgewerkt. Hierin wordt de reactieketen '**stop, loop, praat**' aangeleerd en geoefend met de hele klas. Er is daarbij aandacht voor het weghalen van de aandacht voor pesten. De leerlingen leren ook hoe zij moeten reageren wanneer tegen hen 'Stop' gezegd wordt door een ander. Er wordt geoefend met specifieke situaties waarin deze procedure wel of juist niet gepast is. Door veel met de leerlingen te oefenen willen wij bereiken dat de reactieketen een

automatisme voor hen wordt. Voor de hogere groepen is er een extra les, specifiek gericht op pesten via de social media.

De Stop – Loop – Praat routine (Pestpreventie) in het groene basisniveau van PBS gaat uit van drie stappen als reactie op pesten: 'stop', 'loop weg' en 'praat'.

Stop

Bij 'Stop' wordt een handgebaar gebruikt waarbij de zijkant van de bovenste hand op de vlakke hand wordt geslagen. Daarbij wordt de adem laag gebracht en stevig 'Stop' gezegd. De leerlingen leren in de pestpreventielessen hoe zij dit kunnen doen. Er wordt aandacht besteed aan stevig staan, stevig stop zeggen en het goede handgebaar. Wanneer dit niet het gewenste effect heeft en het pesten gaat door, leren we de leerlingen door te gaan naar de tweede stap:

Loop

Daarbij is het vooral de bedoeling de aandacht voor het pesten weg te halen, net als de kaars waar geen zuurstof meer voor is, zodat het pestgedrag stopt. We leren de leerlingen stevig staan, met de adem in hun buik, kin is recht naar voren, borst ietsje vooruit, schouders ontspannen laten hangen en armen ontspannen laten mee zwaaien. De leerling kijkt zelfverzekerd naar de ander, stapt gecentreerd weg, blijft de ander aankijken en zodra de ander uit het gezichtsveld is, lopen ze weg. Mocht blijken dat het pesten niet stopt, dan is de derde reactie:

Praat

De leerling gaat dan naar een volwassene toe en vraagt om hulp voor het oplossen van het probleem. Degene die ongewenst gedrag vertoont kent deze drie stappen stop-loop-praat ook en heeft dus twee keuzemomenten om ervoor te kiezen zelf te stoppen, gaat de leerling door totdat de andere leerling naar de leerkracht stapt en praat, dan is dit grensoverschrijdend gedrag.

Medeleerlingen hebben ook een verantwoordelijkheid als toeschouwer.

Volgens dezelfde routine stop-loop-praat ondersteunt de toeschouwer de 'gepeste' leerling. Ook de toeschouwer kan de leerling steunen door ook 'stop' te roepen, vervolgens indien nodig met de 'gepeste leerling' mee uit de situatie te lopen en zelfs uiteindelijk mee naar de leerkracht te gaan om te praten. De toeschouwer, de omstander, heeft een steunende rol, die in dit proces erg belangrijk is.

De woorden 'pester' en 'gepeste' zetten we hier tussen haakjes. Wij benoemen dit gedrag en degene die het uitvoert niet als zodanig. Wij hanteren het motto: 'Alles wat je aandacht geeft, groeit'. Dus als wij als leraren veelvuldig het woord pesten noemen schenken we aandacht aan wat we juist niet willen zien.

SWPBS schenkt aandacht aan gedrag wat we juist wel willen zien, positief gedrag wordt daarom beloond: een goede stop-loop-praat routine, je medeleerling ondersteunen als toeschouwer, op tijd stoppen met ongewenst gedrag is op Samenwijs Willibrordus een compliment waard! In de pestpreventielessen wordt niet gesproken over pesten, maar over niet respectvol of ongewenst gedrag.

Actief toezicht houden

Actief toezicht houden is binnen SWPBS een belangrijk item. Toezichhouders spelen een belangrijke rol in de effectiviteit van het onderdeel pestpreventie binnen PBS. Als wij actief toezien op het toepassen van geleerde waarden, gedragsverwachtingen en routines door leerlingen wordt het geleerde beter geautomatiseerd in het dagelijks gedrag van de leerlingen.

Alle teamleden hanteren hierbij de volgende procedures:

- Bekrachtigen van gewenst gedrag binnen Pestpreventie PBS: Binnen de pestpreventie is het belangrijk alert te zijn op voorbeelden van goed gedrag
- Het geven van reminders aan leerlingen om incidenten te voorkomen:
- Reageren op meldingen van pestgedrag: Wanneer door leerkrachten gesignaleerd wordt dat leerlingen zich niet aan de onderwijsafspraken houden wordt hier direct en consequent op gereageerd volgens de reactieprocedure pestpreventie. Zoveel mogelijk wordt geprobeerd hiermee incidenten te voorkomen.

Aanpak in geval van pesten

Wanneer zich op Samenwijs Willibrordus pesten voordoet, hanteren wij een eenduidige aanpak gericht op alle betrokken partijen. Deze aanpak is voor alle kinderen transparant, ook al blijkt dit voor de meeste leerlingen gedurende hun hele onderwijsloopbaan nooit nodig te zijn.

Belangrijk in de aanpak van het pesten vinden wij het dat er verbinding blijft bestaan tussen alle betrokkenen. Daartoe stellen wij ouders meteen op de hoogte bij een eerste incident. Wij registreren pesten, net als elk ander ongewenst gedrag, in het incidentenregistratiesysteem. Wij willen vermijden dat kinderen ingedeeld worden in groepen: pesters, meelopers of slachtoffers. Wij wijzen deze leerlingen niet af, alleen het ongewenst gedrag dat bij pesten hoort wijzen wij af. De pedagogische aanpak die wij toepassen is een oplossingsgerichte aanpak waarbij het positief aandacht geven aan álle kinderen centraal staat. Een basisbehoefte van alle kinderen is de behoefte erbij te horen. Daarom wordt er binnen SWPBS op Samenwijs Willibrordus veel aandacht besteed aan de groepsvorming en het klasklimaat.

Komt pesten tóch voor, dan volgen wij de stappen volgens het pestprotocol wat u kunt vinden in bijlage 2.

Het monitoren van de sociale veiligheid van de leerlingen

De sociale veiligheid van de leerlingen volgen wij door jaarlijks de ZIEN-vragenlijst af te nemen in het najaar en de opvallende kinderen in april nogmaals. Vanaf groep 5 vullen kinderen een keer per jaar de lijst welbevinden en betrokkenheid van ZIEN in en de lijst veiligheidsbeleving. Van de scores wordt een analyse gemaakt door de leerkracht samen met de intern begeleider en gedragspecialiste op groepsniveau en op individueel leerling niveau.

Gedrag van de leerlingen wordt ook gemonitord door het bijhouden van de gedragsincidenten in Parnassys. Van deze registratie wordt het PBS team van Samenwijs Willibrordus op de hoogte gebracht. Indien nodig wordt in overleg met ouders een kind besproken in het ondersteuningsteam met jeugdverpleegkundige, intern begeleider, pedagogisch medewerkster, consulente en JOOB en er wordt direct een actieplan van gemaakt.

De samenwerking met ouders

Een goede samenwerking met ouders is een essentieel onderdeel van SWPBS en pestpreventie. Alle ouders van de leerlingen van Samenwijs Willibrordus zijn geïnformeerd over de pestpreventie aanpak. Dit is gebeurd via een algemene ouderavond, via de nieuwsbrief en dit plan is te vinden op de website.

Ouders hebben een belangrijke rol in het signaleren van pestgedrag. Wanneer zij signalen zien van pestgedrag bij hun kind (als slachtoffer dan wel dader) kunnen zij dit altijd melden bij de leerkracht van hun kind, bij de intern begeleider of directeur. Wanneer een interventie op het gebied van pestpreventie nodig is zullen ouders hier altijd van op de hoogte worden gesteld. In een gesprek wordt aangegeven welke interventie ingezet wordt en worden afspraken gemaakt over de manier waarop de ouders hun kind het beste kunnen begeleiden en reageren.

Meldcode Huiselijk geweld en kindermishandeling

Als school zijn wij verantwoordelijk om actie te ondernemen bij het signaleren van huiselijk geweld en kindermishandeling. Wanneer wij opvallend of afwijkend gedrag signaleren maken

wij dit bespreekbaar in het ondersteuningsteam zodat wij deskundige sturing ontvangen. Wij ondernemen stappen volgens de landelijke Meldcode Huiselijk geweld en kindermishandeling zodat wij adequaat reageren. Daarnaast hebben wij een aandachtsgroep die ervoor zorgt dat collega's op de hoogte worden gesteld van actuele informatie, literatuur en deskundigheidsbevordering op het thema huiselijk geweld en kindermishandeling. De meldcode is daarnaast een jaarlijks terugkerend agendapunt op de directie-overleggen en tijdens het IB platform zodat wij actueel betrokken blijven. Afspraken m.b.t. de privacy zijn opgenomen in het zorgplan van de Samenwijs Willibrordus.

De stappen die wij ondernemen volgens de Meldcode Huiselijk geweld en kindermishandeling als volgt:

- Stap 1: In kaart brengen van signalen.
- Stap 2: Overleggen met een collega. En eventueel raadplegen van Veilig thuis (het advies- en meldpunt huiselijk geweld en kindermishandeling). Of een deskundige op het gebied van letselduiding.
- Stap 3: Gesprek met de betrokkene(n).
- Stap 4: Wegen van het huiselijk geweld of de kindermishandeling. En bij twijfel altijd Veilig thuis raadplegen.
- Stap 5: Beslissen over zelf hulp organiseren of melden.

Voor extra informatie over Meldcode Huiselijk geweld en kindermishandeling Meldcode Huiselijk geweld en kindermishandeling kunt u de landelijke website van de Rijksoverheid bezoeken.

De vertrouwenspersonen

Wanneer ouders zorg hebben rondom hun kind kunnen zij vanzelfsprekend altijd terecht bij de groepsleerkracht. Mochten ouders in vertrouwen een gesprek willen over hun kind kunnen zij terecht bij de vertrouwenspersonen van Samenwijs Willibrordus (Anja Broeders en Betty Meijs). Ook leerlingen kunnen altijd bij deze personen terecht.



a.broeders@stichtingsamenwijs.nl



b.meijs@stichtingsamenwijs.nl

De coördinatie van SWPBS en pestpreventie

Het gehele systeem van SWPBS wordt op Samenwijs Willibrordus begeleid en gecoördineerd door het PBS-team van Samenwijs Willibrordus. De coördinator van deze werkgroep is Betty Meijs, naast het coördineren van het gehele SWPBS-proces, verantwoordelijk voor het coördineren van het anti-pestbeleid van de Samenwijs Willibrordus zoals beschreven in dit beleidsplan.

Hoofdstuk 7: Reglement internet en sociale media

Sociale media spelen een belangrijke rol in het leven van kinderen en onderwijzend personeel. Het gebruik van sociale media is onderdeel van het gedrag van leerlingen binnen Samenwijs Willibrordus. sociale media kunnen helpen om het onderwijs te verbeteren en de lessen leuker te maken, om contact te houden met vrienden en te experimenteren en grenzen te verleggen. Maar sociale media brengen ook risico's met zich mee, zoals pesten en het ongewild delen van foto's of andere gegevens. Met dit reglement kan het gesprek op Samenwijs Willibrordus, in de klas maar ook thuis gevoerd worden over wat er gewoon is op sociale media (en wat niet). De afspraken zijn van toepassing op alle kinderen van Samenwijs Willibrordus, voor het gebruik van mobiele telefoons en sociale media op Samenwijs Willibrordus en in de klas, maar ook in het mediagebruik buiten de Samenwijs Willibrordus.

Onder het gebruik van sociale media gaat het om programma's waarmee online informatie kan worden opgezocht, gedeeld en gepresenteerd. Denk bijvoorbeeld aan Facebook, Twitter, Instagram, YouTube, Snapchat maar ook alle (nieuwe) hiermee vergelijkbare programma's en apps.

Afspraken bij het gebruik van internet en sociale media

1. Dit reglement is van toepassing op alle leerlingen van Samenwijs Willibrordus, onafhankelijk van de plaats waar zij hun sociale media gebruiken.
2. We behandelen elkaar netjes en met respect, en laten iedereen in zijn waarde. Daarom pesten, kwetsen, stalken, bedreigen, en beschadigen we elkaar niet, en maken we elkaar niet zwart.
3. Iedereen is verantwoordelijk voor wat hij/zij zelf plaatst op sociale media, en kan daarop aangesproken worden. Ook het doorsturen (*forwarden*) en herplaatsen (*retweeten*) zijn handelingen waar je op aangesproken kunt worden.
4. Zorg dat je weet hoe de sociale media werken voordat je ze gebruikt, zorg dat de instellingen goed staan en je niet meer informatie deelt dan je wilt. Alles wat wordt gecommuniceerd via internet en sociale media, blijft nog lang vindbaar.
5. Bij het gebruik van internet en sociale media houden we rekening met de goede naam van Samenwijs Willibrordus en iedereen die daarbij betrokken is zoals docenten, onderwijsondersteunend personeel en ouders.
6. We helpen elkaar om goed en verstandig met sociale media om te gaan, en we spreken elkaar daarop aan. Als dat niet lukt, dan vragen we daarvoor hulp aan onze leerkracht.
7. Het meenemen van mobiele telefoon en daarmee vergelijkbare communicatieapparatuur op school is niet toegestaan. Een leraar kan in verband met het leerproces leerlingen toestemming geven -om een mobiele telefoon mee te nemen en te gebruiken in de klas.

8. We respecteren elkaars privacy. Bij het gebruik van internet en sociale media worden er daarom geen informatie, foto's of video's verspreid over anderen, als zij daar geen toestemming voor hebben gegeven, of als zij daar negatieve gevolgen van kunnen ondervinden.
9. Internet en sociale media worden alleen gebruikt voor acceptabele doeleinden. Het is daarom niet toegestaan om op Samenwijs Willibrordus:
 - a. sites te bezoeken informatie te downloaden en te verspreiden die pornografisch, racistisch, discriminerend, beledigend of aanstootgevend zijn;
 - b. hacken en ongeoorloofd toegang te krijgen tot niet-openbare sites of programma's;
 - c. informatie, foto's of video's te delen waarvan duidelijk is dat die niet bedoeld is om verder te verspreiden, hou je wachtwoorden geheim;
 - d. verzonden berichten versturen of een fictieve naam gebruiken als afzender;
 - e. iemand lastig vallen, te achtervolgen of te 'flamen'.

Als iemand over de voorgaande punten informatie krijgt aangeboden, wordt dat gemeld aan de leerkracht of de directeur.

10. Als er gebruikt wordt gemaakt van het netwerk van de school, dan mag dat de kwaliteit van het (draadloze) netwerk niet in gevaar brengen of schade aan personen of instellingen veroorzaken. Het hacken, overmatig downloaden of overbelasten van het netwerk is natuurlijk verboden.
11. Kinderen en medewerkers van Samenwijs Willibrordus worden niet met elkaar 'vriend' op sociale media, tenzij het gaat om een door de medewerkers gebruikt professioneel account (waar geen persoonlijke informatie over de medewerker is geplaatst).
12. Als er geconstateerd wordt dat de afspraken niet worden nageleefd, wordt dit eerst met de betrokkene besproken. Bij een ernstige overtreding kan de directie van Samenwijs Willibrordus besluiten een maatregel op te leggen, die kan bestaan uit het in beslag nemen van de telefoon, het geven van een disciplinaire maatregel (straf) of in het uiterste geval het schorsen of verwijderen van de leerling van Samenwijs Willibrordus. Hierbij wordt er altijd contact opgenomen met de ouders van de leerling. Daarnaast kan de directie contact opnemen met de politie indien er sprake is van een strafbaar feit.

Tot slot

Het blijft van groot belang dat wij als team van Samenwijs Willibrordus, samen met de ouders en de leerlingen, blijven werken aan het optimaliseren van het klimaat op Samenwijs Willibrordus. Binnen de gouden driehoek ouders-leerling-Samenwijs Willibrordus dienen we allen eenzelfde doel: Alle kinderen voelen zich veilig op Samenwijs Willibrordus en kunnen zich optimaal ontwikkelen tot sociaal competente persoonlijkheden.

Bijlagen

Bijlage 1 Pestprotocol

1. Neem als ouder en als leerkracht een 'klacht' over pesten altijd serieus
2. Ga in gesprek met de betrokkenen
3. Meld dit gesprek aan ouders, of betrek ouders bij het gesprek als het al duidelijk pesten is
4. Observeer in de weken daarna de betrokkenen (m.n tijdens vrije situaties). Elk incident wordt genoteerd, zodat je pestgedrag beter kan in beeld krijgen
5. Als het pestgedrag aanblijft: meld het bij het zorgteam
6. Ga in gesprek met ouders van betrokkenen (liefst samen met ib-er)
 - Bespreek welke sanctie volgt als het gedrag aanblijft (tijdelijke verwijdering uit de klas)
 - Bespreek met het 'slachtoffer' hoe hij/zij het best om kan gaan met het gedrag en dat hij/zij gedrag meteen meldt
 - Bespreek met de klas het fenomeen pesten, wat doet pesten met je en zijn wij een klas waarin we dat laten gebeuren? Aandacht voor de stille meerderheid, iedereen heeft een rol als het om pesten in de klas gaat. Niets doen is geen optie.
7. Blijft het gedrag bestaan, ga samen met ib-er of directeur in gesprek
 - nodig ouders van 'de pester' uit en voer de sanctie uit (minimaal 2 dagen niet in de klas en niet op dezelfde tijd buiten spelen).
 - Nodig daarna ouders van 'het slachtoffer' uit en vermeld welke sanctie is opgelegd aan 'de pester'. Kijk ook hoe de Samenwijs Willibrordus het 'slachtoffer' vaardigheden bij kan brengen om adequaat met dit gedrag om te gaan
 - Blijf ook in gesprek met de klas.
8. Is het gedrag nog niet over? Ga samen met de directeur (en ib-er) in gesprek
 - Nodig ouders uit en schors 'de pester' voor twee dagen
 - Nodig daarna ouders van 'het slachtoffer' uit en vermeld welke sanctie is opgelegd aan 'de pester'

NB. Volg altijd deze stappen en schakel ouders meteen in. Ben proactief en niet reactief.

Digitaal pesten buiten onderwijstijd

- Maak kinderen/ouders mediawijs
- Bespreek de gevaren en oplossingen
- Leg de verantwoordelijkheid bij de ouders

Als digitaal pesten doorgaat in de klas, geldt het pestprotocol zoals boven is vastgesteld.

Bijlage 2 Stappenplan bij grensoverschrijdend gedrag

Grensoverschrijdend gedrag

Brutaal/fysiek of verbaalgeweld

Zeg wat je ziet en hoort en dat dit onacceptabel is. Haal de leerling uit de situatie tot hij weer rustig is

De leerling verandert zijn gedrag en biedt excuus aan.

Bekrachtig: "Fijn dat je nu het goede doet"

De leerling blijft boos en negatief gedrag vertonen. Zet hem even op een rustige plek en vertel hem dat je na school even met hem/haar wil praten

Je hebt een gesprek met de leerling en vertelt hem welk gedrag je van hem verwacht.

Meld dit gesprek bij de ouders

Leerling past zijn/haar gedrag aan. Bekrachtig dit goede gedrag elke dag, zodat het in kan slijpen

Leerling laat kort daarop het zelfde gedrag zien. Zet hem/haar even op een rustige plek en vertel hem/haar dat je met hem en zijn ouders wil praten.

Heb een gesprek met ouders en kind en start de CICO (check in – check out) procedure. Doe dit in ieder geval 6 weken

CICO brengt een gedragsverandering, bekrachtig en sluit de interventie af met een positief gesprek met ouders en kind.

CICO werkt niet of brengt geen verandering.

Ga samen met ouders na welke (externe) hulp er mogelijk is. Bespreek met ouders de noodzaak van deze hulp. Bespreek ook wat je kunt doen als de situatie onveilig wordt voor het kind en/of de omgeving

Mochten ouders niet meewerken, of het gedrag blijft bestaan ondanks de inzet van alle hulp, dan komt de directie in beeld om te kijken hoe voldaan kan worden aan de zorgplicht

