



R.K. basisschool 'De Poolster'

Postbus 132 2650 AC Berkel en Rodenrijs

tel: 010 51 155 98 fax: 010 51 152 95

E-mail: poolster@laurentiusstichting.nl

Website: www.depoolster.nl

Protocol kindermishandeling en huiselijk geweld



Handelen bij vermoeden van huiselijk geweld,
mishandeling, verwaarlozing en seksueel misbruik

Februari 2021

Als ze als kind

*Als ze als kind niet altijd zo stil had hoeven zijn
had ze vandaag misschien het hoogste lied gezongen
als ze als kind niet altijd zo alleen had hoeven zijn
had ze vandaag misschien al lang iemand gevonden.*

*Als ze als kind niet altijd zo bang had hoeven zijn
had ze vandaag misschien van iemand durven houden
als ze als kind niet altijd zo'n puinhoop had gezien
had ze vandaag misschien kastelen kunnen bouwen.*

*Als ze als kind de warmte van de zomer had gekend
was ze die warmte in haar winter nooit verloren
als ze als kind de warmte van een nest had gekend
had het haar hele leven lang niet zo gevroren.*

*Als ze als kind niet al zo oud had hoeven zijn
had ze vandaag nog een kinderlied gezongen
als ze als kind gewoon een kind had kunnen zijn
was ze vandaag als een kind opnieuw begonnen.
Liselore Gerritsen (Uit: Oktoberkind, 1984)*

Inhoudsopgave

Voorwoord	4
Huiselijk geweld en kindermishandeling	5
Stroomdiagram	6
Stappenplan	7
Fase 1: de leerkracht heeft een vermoeden	8
Fase 2: de intern begeleider bespreek het door de leerkracht onderbouwde vermoeden in het zorgteam	10
Fase 3: de uitvoering van het plan van aanpak	12
Fase 4: de beslissing	15
Fase 5: evaluatie	16
Fase 6: nazorg	16
Bijlagen:	
Bijlage 1: Observatiepunten	18
Bijlage 2: Signalenlijst huiselijk geweld/ kindermishandeling (4-12 jaar)	19
Bijlage 3: Sociale kaart: adressen en telefoonnummers	21

Voorwoord

Kinderen zijn helaas veel te vaak het slachtoffer van huiselijk geweld. Per jaar zijn meer dan 100.000 kinderen getuige van huiselijk geweld. Ze voelen de spanning, horen de kreten, zien de verwondingen. Kinderen die thuis getuige zijn van geweld lopen ernstige psychische schade op. Van deze kinderen raakt 40% tot 60% getraumatiseerd doordat zij getuige zijn van de mishandeling tussen hun ouders. Naar schatting is tussen de 30% en 40% van deze kinderen zelf tevens slachtoffer, omdat zij ook mishandeld worden of omdat zij tussenbeide springen. Daarnaast zijn naar schatting 80.000 kinderen per jaar slachtoffer van andere vormen van kindermishandeling. Nog geen 20.000 kinderen worden hiervan gemeld bij het Advies- en Meldpunt Kindermishandeling. Daarnaast overlijden er tenminste 50 kinderen per jaar aan kindermishandeling.

De genoemde cijfers tonen aan dat er vanuit vele organisaties continue uitgebreide aandacht voor dit probleem nodig is. Dat geldt zeker ook voor preventie en signalering in een vroeg stadium. Scholen zijn bij uitstek plaatsen waar (een vermoeden van) huiselijk geweld en kindermishandeling gesignaleerd kan worden. Leerkrachten brengen veel tijd met de kinderen door, hebben een vertrouwensrelatie met hen opgebouwd en kunnen een belangrijke signaalfunctie vervullen.

In de praktijk blijkt dat het omgaan met signalen die kunnen wijzen op huiselijk geweld onzekerheid teweegbrengt. Dit protocol biedt een structuur aan en geeft handvatten hoe gehandeld kan worden bij een vermoeden van huiselijk geweld en kindermishandeling. Het doel van dit protocol is: een vermoeden van huiselijk geweld bespreekbaar maken en de signalen doorgeven voor eventuele verdere hulp. De taak van de school met betrekking tot kindermishandeling en huiselijk geweld, waarbij de oorzaak buiten de school ligt, is het signaleren en het aanklaarten ervan bij de verantwoordelijke instanties. De school is niet verantwoordelijk voor de verandering van de situatie of voor de hulpverlening.

Huiselijk geweld en kindermishandeling

Huiselijk geweld

Onder huiselijk geweld wordt het volgende verstaan:

'Huiselijk geweld is geweld dat door iemand uit de huiselijke kring van het slachtoffer is gepleegd.

Geweld betekent in dit verband aantasting van de persoonlijke integriteit. Onderscheid wordt gemaakt tussen geestelijk en lichamelijk geweld (waaronder seksueel geweld)'. *Bron: Nota Privé Geweld*

In dit protocol gaat het om huiselijk geweld, waarbij kinderen betrokken zijn. Dit betekent, dat de meest voorkomende signalen betrekking zullen hebben op het getuige zijn van geweld en het slachtoffer zijn van kindermishandeling. Kinderen die opgroeien in een gewelddadig gezin voelen de spanning, horen de kreten, zien de verwondingen, willen tussenbeide springen en kunnen daardoor ernstige psychische schade oplopen. Naast het getuige zijn van geweld in de thuissituatie kunnen kinderen ook zelf het slachtoffer zijn van het geweld. De volgende vormen van mishandeling worden kort toegelicht.

Kindermishandeling is:

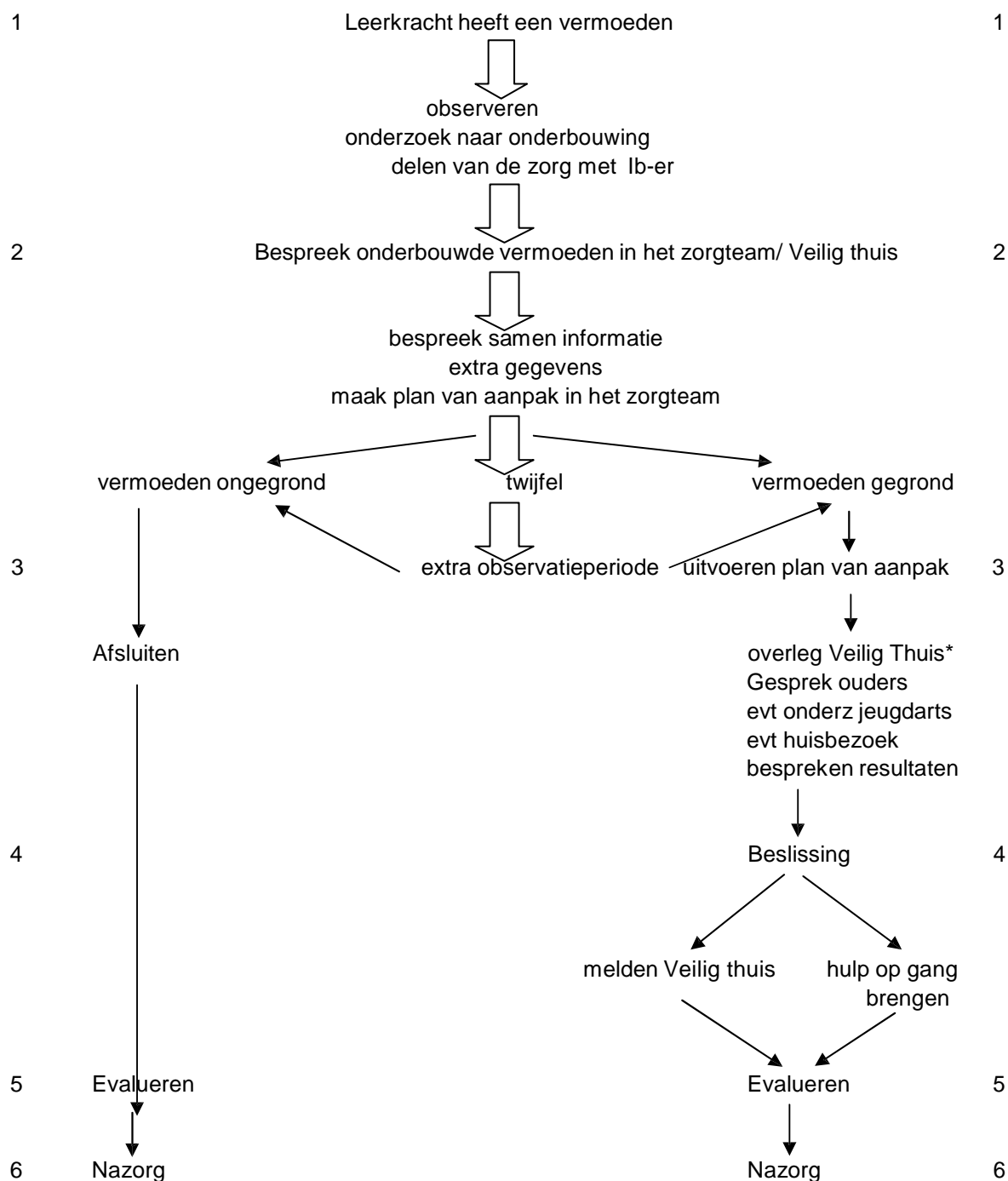
Elke vorm van, voor de minderjarige, bedreigende of gewelddadige interactie van fysieke, psychische of seksuele aard, die de ouders of andere personen ten opzichte van wie de minderjarige in een relatie van afhankelijkheid of onvrijheid staat, actief of passief, opdringen waardoor ernstige schade wordt of dreigt te worden berokkend aan de minderjarige in de vorm van fysiek of psychisch letsel. Hieronder vallen ook verwaarlozing en onthouden van essentiële hulp, medische zorg en onderwijs.

Vormen van mishandeling:

- **lichamelijke mishandeling:**
het kind wordt geslagen, geschopt, geknepen, gebrand en dergelijke;
- **psychische mishandeling:**
het kind wordt afgewezen, geterroriseerd, aangezet tot afwijkend en/of antisociaal gedrag, gepest, getreiterd, gekleineerd; aan het kind worden extreem hoge eisen gesteld, een juiste vorm van onderwijs wordt onthouden;
- **seksuele mishandeling:**
het kind wordt gedwongen seksuele handelingen te ondergaan, seksuele handelingen uit te voeren, getuige te zijn van seksuele handelingen van anderen of wordt gedwongen te kijken naar pornografisch materiaal;
- **lichamelijke verwaarlozing:**
het kind wordt (medische) verzorging en/of veiligheid onthouden, het kind krijgt onvoldoende voedsel en kleding;
- **psychische verwaarlozing:**
het kind wordt geestelijk verwaarloosd, geïsoleerd, genegeerd; koestering wordt onthouden en er is nooit aandacht of tijd voor het kind.

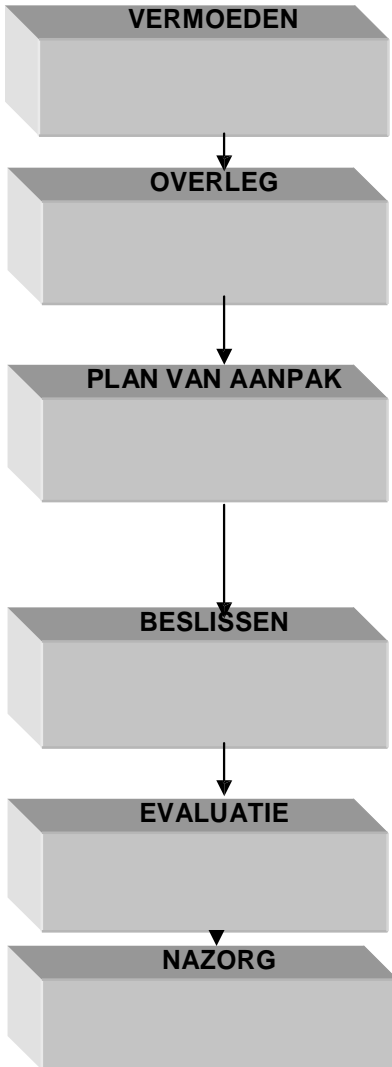
Vaak komen verschillende vormen van mishandeling tegelijkertijd voor.

Stroomdiagram



* **Veilig thuis:** Deze instantie is voor advies en verdere stappen te bereiken op: tel 0800-2000, of op: <http://www.veiligthuisrr.nl/> Dit is was voorheen het AMK (algemeen punt kindermishandeling) en is het advies- en meldpunt huiselijk geweld en kindermishandeling.

Stappenplan bij een vermoeden van huiselijk geweld/ kindermishandeling



Fase 1: de leerkracht heeft een vermoeden

- observeren
- onderzoek naar onderbouwing
- delen van de zorg met ouders
- vermelden in Esis

Fase 2: de intern begeleider bespreekt zijn onderbouwde vermoeden in het zorgteam

- bespreken informatie
- (eventueel) extra gegevens
- Plan van aanpak maken

Fase 3: het uitvoeren van het gemaakte plan van aanpak

- consulteren Veilig Thuis
- praten met de ouders
- onderzoek jeugdarts
- huisbezoek
- inschakelen schoolbegeleider
- bespreken van de resultaten

Fase 4: beslissing

- hulp op gang brengen
- melden bij Veilig Thuis

Fase 5: evalueren

- de overleggroep evalueert en stelt zo nodig bij

Fase 6: nazorg

- blijf het kind volgen
- eventueel overleggroep bijeenroepen

N.B. Elke persoon houdt op elk moment de mogelijkheid en de verantwoordelijkheid om contact op te nemen met Veilig Thuis, voor consultatie of melding.

Fase 1: de leerkracht heeft een vermoeden

De bron van het vermoeden van kindermishandeling en huiselijk geweld kan zijn:

- a je hebt een vermoeden
- b iemand uit de nabije omgeving van een kind uit je klas vertelt jou een zorgwekkend verhaal
- c een kind neemt je in vertrouwen over de eigen situatie.

Ad a/b Als je een vermoeden hebt, of een ander vertelt je een zorgwekkend verhaal over een kind uit je klas, dan

- **observeer** je het kind gedurende een korte periode heel goed. Schrijf je bevindingen op in Esis. Let hierbij op opvallend gedrag of opmerkelijke lichamelijke signalen, zoals blauwe plekken, schaaf- of brandwonden, herhaalde botbreuken, ander letsel zoals doofheid, mank of moeizaam lopen, hoge spierspanning. Kijk ook goed naar de ouder-kind relatie (zie bijlage 2: signalenlijst)
- **noteer** wat je aan signalen bij de leerling opmerkt. (zie observatiepunten in bijlage 1)
- **overleg** met mensen die jou **informatie** kunnen geven over het kind of de thuissituatie, zoals een collega, een andere leerkracht die het kind of het gezin kent, of de leerkracht die een broertje of zusje in de klas heeft, de intern begeleider van de school.
- Het is belangrijk om de signalen ook met ouders te bespreken en te achterhalen wat de achterliggende redenen zijn. (Niet als je het kind hiermee in gevaar brengt)
- blijf aan de **vertrouwensrelatie** met het kind bouwen
- bepaal een **tijdslimiet** voor deze fase (maximaal één maand).

Ad c Als een kind je in vertrouwen neemt, dan

- **luister** je rustig naar hetgeen het kind je te vertellen heeft en reageer niet al te emotioneel of paniekerig. Je neemt het kind serieus en spreekt je zorgen uit
- **noteer** je wat het kind verteld heeft. Dit worden uw persoonlijke aantekeningen
- houd je **contact** met het kind en vraag ook wat het kind zelf zou willen
- zie verder ad a/b.

Aan het einde van deze fase besluit u:

Het vermoeden is onterecht / ongegrond

Er is een andere reden voor het gesignaleerde gedrag. Zoek uit wat er wel aan de hand is en blijf alert.

Er is twijfel over / geen bevestiging van het vermoeden

Je blijft nauwkeurig registreren wat je bij het kind opvalt of wat jou verteld wordt.

Na twee maanden bekijk je de aantekeningen opnieuw. Wellicht is er dan wel reden om verder te gaan.

Het vermoeden wordt bevestigd of versterkt

Dit wordt ingebracht in het zorgteam (fase 2).

Aanbevelingen fase 1:

- *Vertrouw op je intuïtie en houd dat niet voor jezelf, praat erover. Je hebt tenslotte niet voor niets een niet-pluis gevoel.*
- *Ga niet overhaast te werk. Wie iets wil bereiken moet zorgvuldig handelen. Betrek anderen tijdig en niet pas wanneer het voor jou 'zo niet langer kan'.*
- *Accepteer kindermishandeling en huiselijk geweld als één van de vele mogelijke oorzaken van onverklaarbaar/ opvallend gedrag van een kind. Probeer in deze fase het beeld completer te krijgen. Speel geen politieagent: het is niet de taak van de leerkracht om speurwerk naar de dader te doen. Ga uit van een patroon aan signalen, uitgezonden door het kind of door een derde. Blijf (het gedrag van) het kind aandachtig volgen, dat wil zeggen observeren en noteren wat je ziet en hoort, maar voorkom een uitzonderingspositie van het kind.*
- *Ga zorgvuldig om met de privacy van het kind en van de ouders.*
- *Indien een kind je in vertrouwen neemt, beloof dan nooit aan het kind absolute geheimhouding. Beloof dat je geen volgende stap zult nemen zonder dat met het kind besproken te hebben. Steun het kind in het feit dat het zijn geheim verteld heeft. Je kunt in dit gesprek doorvragen of het kind zich veilig voelt en of het zelf ook geslagen wordt. Maak eventueel met het kind een veiligheidsplan. Daarin is opgenomen hoe het kind zich het beste in veiligheid kan brengen (bijvoorbeeld naar kamer gaan, naar vriendje etc.)*
- *Veilig thuis: is het advies- en meldpunt huiselijk geweld en kindermishandeling Deze instantie is voor advies en verdere stappen te bereiken op: tel 0800-2000, of op: <http://www.veiligthuisrr.nl/>*
- *Het vertrekpunt van je inzet blijft de zorg die jij, met de ouders, voor het kind hebt.*

Fase 2: de intern begeleider bespreekt het door de leerkracht onderbouwde vermoeden in het zorgteam

- De intern begeleider bespreekt de situatie in het zorgteam.
- De leden van het zorgteam toetsen de informatie.
- Er vindt een inventarisatie plaats van kennis over het gezin.
- De ib-er is verantwoordelijk voor de **coördinatie** en de **voortgang**.
- Er kan gebruik gemaakt worden van de gestelde vragen op het observatieformulier (zie bijlage 1).
- Indien nodig kan de intern begeleider advies vragen bij Veilig Thuis. Dit kan anoniem. Je krijgt dan tips voor vervolgstappen.
- De intern begeleider let ook op de **tijd** en stelt een **tijdslimiet** voor deze fase.

Aan het eind van deze fase wordt er geëvalueerd.

- Als het zorgteam **geen bevestiging** van het vermoeden heeft, maar het gedrag heeft bijvoorbeeld een andere oorzaak, dan:
- blijven alle betrokken partijen alert
 - blijf je bouwen aan de vertrouwensrelatie met het kind
 - noteer je samen met de schoolarts/verpleegkundige een datum waarop je nog eens samen overlegt over het gedrag of lichamelijke gesteldheid van het kind.
- Als je twijfelt of er bestaat een **redelijk vermoeden** van huiselijk geweld/ kindermishandeling, dan volgt het team het traject van Gedeelde zorg. hierin wordt een **plan van aanpak** beschreven (zie voor mogelijke stappen fase 3).

Aanbevelingen fase 2:

- *Privacy:*
Wanneer persoonlijke aantekeningen zijn gemaakt, is het belangrijk deze goed op te bergen, het liefst zonder naam. Zodra het mogelijk is, worden deze aantekeningen weer vernietigd.
- *De taak van de school met betrekking tot huiselijk geweld/ kindermishandeling is het signaleren en het aankaarten ervan bij de ouders en bij de verantwoordelijke instanties.*
*De school is **niet** verantwoordelijk voor de verandering van de situatie of voor de hulpverlening.*

Fase 3: de uitvoering van het plan van aanpak

In fase 2 is besloten tot een **plan van aanpak**. Mogelijke stappen zijn:

- a een advies- of consultvraag bij Veilig Thuis
- b een gesprek met de ouders
- c de jeugdarts roept het kind op voor onderzoek
- d een huisbezoek door jeugdverpleegkundige of JOS
- e de politie gaat een "vroeg erbij team"(VET) inzetten
- f resultaten van a t/m e bespreken in de overleggroep/ MDO.

Ad a: Een consultatie bij Veilig Thuis

- De intern begeleider neemt contact op met Veilig Thuis en vraagt daar advies over de situatie. Het gaat hierbij **niet** om een melding. Dit kan anoniem.
- Veilig Thuis geeft advies over de verdere stappen die genomen kunnen worden.
- De resultaten van het gesprek met Veilig Thuis worden doorgesproken met de betrokkenen uit het consultatieteam. Naar aanleiding hiervan wordt het plan van aanpak eventueel bijgesteld.

Ad b: Een gesprek met de ouders

- Er wordt een gesprek gepland met de ouders.
- Voer het gesprek bij voorkeur nooit alleen. De intern begeleider is hierbij aanwezig en eventueel JOS. Dit is afhankelijk van de situatie.
- Overleg na afloop van het gesprek in het zorgteam over verdere stappen.

Ad c: De jeugdarts roept het kind op voor onderzoek

- De jeugdarts kan een kind oproepen voor onderzoek, nadat de school de zorgen heeft besproken met de ouders.
- De jeugdarts onderzoekt de leerling en spreekt met de ouders.
- De resultaten worden met de betrokkenen uit het zorgteam besproken voor zover ze betrekking hebben op het vermoeden van huiselijk geweld/ kindermishandeling, rekening houdend met de privacy van het kind.

Ad d: Een huisbezoek

- De JOS kunnen 3 contact momenten hebben. Hiermee kan getracht worden de ouders tot hulpverlening te motiveren.
- De resultaten van deze contactmomenten worden teruggekoppeld met de betrokkenen vanuit het zorgteam.

Ad e: De politie gaat een VET team inzetten

- Het is goed dat de politie op de hoogte gesteld wordt van de gezinnen met gedeelde zorg. Zij kunnen dan ook signalen doorgeven aan de betrokkenen vanuit het consultatieteam.

Ad f: Resultaten bespreken

- Analyse van de waarnemingen;
- Verzamelen van feitelijke informatie;
- Beeld van de verzorgingssituatie van het kind;
- Draaglast/ draagkracht van de ouders.

De beoordeling van de resultaten zal tot een **beslissing** moeten leiden:

1 Er is geen sprake van kindermishandeling en huiselijk geweld:
<ul style="list-style-type: none">• er vindt geen verdere actie plaats (zie fase 6); Sluit het traject af met fase 5 evaluatie,• eventueel benodigde andere ondersteuning van het kind en/of het gezin (vanuit gedeelde zorg) vindt plaats binnen de zorgstructuur. van het consultatieteam. <p>Deze zorg kan bestaan uit:</p> <ul style="list-style-type: none">• vertrouwensrelatie opbouwen met de ouders. Ingaan op concrete door ouders ervaren problemen en vragen en het bieden van praktische hulp• werken aan inzicht in de eigen mogelijkheden en beperkingen van een gezin• toeleiding naar hulpverlening en instanties <p>De zorg wordt verleend door:</p> <ul style="list-style-type: none">• iemand die al een zekere toegang heeft tot het gezin of dit op een laagdrempelige manier kan realiseren. De school wordt gezien de kwetsbare ouder - kind relatie zoveel mogelijk buiten beeld gehouden.• In samenwerking met school wordt een strategie vastgesteld.• afhankelijk van de problematiek worden professionals ingezet. <p>De zorg stopt als:</p> <ul style="list-style-type: none">• de situatie in het gezin zodanig is verbeterd dat er geen sprake meer is van risico• het gezin begeleid wordt door reguliere hulpverlening• het gezin wordt overgedragen aan gedwongen hulpverlening
2 Er bestaat twijfel over (het vermoeden van) kindermishandeling en huiselijk geweld:
Er kan nu tot een extra observatie periode besloten worden. Het verdient de voorkeur af te spreken wat er geobserveerd gaat worden en hoe lang (zie fase 6);
3 Er bestaat geground vermoeden of zekerheid over kindermishandeling en huiselijk geweld:
Overgang naar fase 4.

Aanbevelingen fase 3:

- *Als het kind met jou gesproken heeft, praat dan niet met de ouders zonder het kind daarvan in kennis te stellen. Afhankelijk van de leeftijd kan je met het kind afspreken wat je wel en niet met ouders bespreekt.*
- *Bepaal voor het gesprek met de ouders, wat het doel van het gesprek is. Het doel van het gesprek kan bijvoorbeeld zijn om na te gaan of de ouders jouw zorgen herkennen. Vaak is je zorg delen met de ouders de beste ingang: blijf bij welk concreet gedrag je ziet bij het kind. Herkennen ouders de signalen van hun kind ook in de thuissituatie? Bespreek niet je vermoedens, maar je zorgen en geef aan dat je hierbij allebei een verantwoordelijkheid kent. Stel open vragen en zeg dat je op zoek bent naar de oorzaak/ de aanleiding van het voor het kind ongewone gedrag. Spreek af welke vervolgacties worden ondernomen.*
- *Praten met de ouders kan vele gevolgen hebben. Zo kan door een gesprek een deel van de vermoedens onterecht blijken. Ook voelen sommige ouders zich al geholpen als u hun zorg blijkt te delen en je de problemen bespreekbaar hebt gemaakt. Maar je vermoeden kan ook worden gesterkt. Onderbouwing van je vermoeden en het delen van je zorgen met de betrokkenen van het zorgteam zijn dan de volgende stappen.*
- *Ouders kunnen het gesprek zien als bewijs van de loslippigheid van hun kind en van jouw bemoeizucht.*
- *Een advies van Veilig Thuis kan je helpen bij de voorbereiding van zo'n moeilijk gesprek.*
- *Huisbezoeken bieden goede mogelijkheden om het samenspel tussen ouders en kinderen te observeren.*
- *Zorg ervoor dat ouders met slechts een kleine afvaardiging vanuit de school te maken krijgen gezien de vertrouwensrelatie die tot stand dient te komen.*
- *Vanzelfsprekend heeft het betreffende kind behoefte aan steun en hulp. Bekijk wie het kind het beste ondersteuning kan bieden.*

Fase 4: beslissing

- **Hulp aan ouders**

Als ouders het probleem onderkennen en mee willen werken aan verandering van hun situatie, kan de overleggroep adviezen geven en doorverwijzen naar instanties voor hulpverlening. De hulpverlening vanuit gedeelde zorg kan dan ook hierbij gestart worden.

- **Melding bij Veilig Thuis**

Als het vermoeden gegrond is en de zorg over het kind blijft bestaan, dan is de enige mogelijkheid een melding te doen bij Veilig Thuis, ook voor registratiedoeleinden en dossiervorming. We streven ernaar om zo veel mogelijk een melding op naam te doen. De ouders worden hierover geïnformeerd.

- Na de melding ligt de verantwoordelijkheid voor het op gang brengen van hulpverlening bij Veilig Thuis. De melder wordt op de hoogte gesteld van stappen die gezet worden met inachtneming van de privacy van het gezin. Het gaat hier om vrijwillige hulpverlening. Als dat niet lukt, terwijl de situatie ernstig blijft, dan zal Veilig Thuis de Raad voor de Kinderbescherming inschakelen.

Aanbevelingen fase 4:

- *Als ouders zelf hulp willen, dan zullen de ouders in het algemeen door de leerkracht naar CJG/JOS worden verwezen.*
- *Wanneer een vermoeden van kindermishandeling gemeld wordt bij Veilig Thuis, moet men rekening houden met de tijd die nodig is om informatie te verzamelen en mensen te mobiliseren.*
- *Soms moet men bij een zaak wachten op een gunstig moment om in te kunnen grijpen of om iets in beweging te kunnen zetten. Melden bij Veilig Thuis maakt de kans dat dit lukt groter.*
- *Bij de politie is melding mogelijk, wanneer men aangifte wil doen omdat het een strafbaar feit betreft. Dit kan niet anoniem. De politie doet aan opsporing en start een strafrechtelijk onderzoek.*

Fase 5: evaluatie

- Het gezin uit het gedeelde zorgtraject komt altijd terug op de agenda van het zorgteam. De groep evalueert datgene wat er is gebeurd en de procedures die zijn gevolgd.
- Zo nodig worden verbeteringen in afspraken en/of procedures aangebracht.
- Besluit welke informatie in het leerling-dossier wordt vastgelegd. Ouders hebben recht op inzage in het dossier.

Fase 6: nazorg

Leerling/ouders:

- Los van de gekozen weg, blijft de leerkracht zeker vier maanden na evaluatie het gedrag van het kind nauwkeurig volgen;
- Blijf het kind steunen;
- Indien er aanleiding toe is, kan het kind toch nog/weer besproken worden in het zorgteam (fase 2);
- Bij blijvende twijfel wordt bij Veilig Thuis gemeld;
- Als gebleken is dat het vermoeden niet gegrond was, kunnen de werkaantekeningen worden vernietigd en kan het dossier met betrekking tot dit kind afgesloten worden.

Betrokken leerkracht/overleggroep:

- De zorgen rondom een leerling kunnen bij de leerkracht/ betrokkenen allerlei twijfels en gevoelens losgemaakt hebben. Het is van belang dat er ook nazorg voor hen beschikbaar is.

Aanbevelingen fase 5:

- *Leg op schrift (zowel leerkracht als ib-er) vast hoe er gewerkt is. (stappen, acties, besluiten).*
- *Het is van belang om op van tevoren vastgestelde tijdstippen met direct betrokkenen een tussentijdse evaluatiebijeenkomst te plannen.*
- *Het bieden van permanente educatie en het regelmatig opfrissen van kennis, kunde en houding is van groot belang en noodzakelijk om goed te kunnen omgaan met signalen van huiselijk geweld/kindermishandeling.*

Aanbevelingen fase 6:

- *Het belang van het bieden van ondersteuning aan het kind moet niet onderschat worden. Veel mensen die in hun jeugd mishandeld of misbruikt zijn, hebben het gered doordat andere volwassenen zich om hen bekommerden.*
- *Sta open voor ondersteuning om uw eigen machteloosheid en teleurstellingen te hanteren wanneer onverhoopt toch blijkt dat de hulpverlening anders verloopt dan u had gedacht.*
- *In het kader van nazorg voor de leerkracht heeft de school de taak om te zorgen voor een veilige werkplek (arbo-wet).*

Bijlage 1:
Observatiepunten

Vragen over 'opvallend gedrag van een leerling'

Naam leerling:

Jongen/meisje

Leeftijd:

groep:

1. Sinds wanneer vertoont het kind opvallend gedrag?
2. Is er de laatste tijd iets in het gedrag of in de situatie van het kind veranderd?
3. Het opvallende gedrag bestaat uit (zie ook bijlage 2):
4. Hoe is de verhouding tot de medeleerlingen?
5. Hoe is de uiterlijke verzorging van het kind, zoals kleding en dergelijke?
6. Hoe is de verhouding tot vrouwelijke/mannelijke leerkrachten?
7. Hoe is het contact tussen de school en de ouders?
8. Zijn er bijzonderheden over het gezin te melden? Indien mogelijk ook de bron vermelden.
9. Wat is er bij u bekend over eventuele broertjes en zusjes?
10. Zijn er opvallende veranderingen in de schoolresultaten?

Volgens de Wet op Persoonsregistraties hebben ouders het recht op inzage en correctie in het dossier van hun kind. Daarom dienen gegevens in het dossier zorgvuldig en zo objectief mogelijk te worden beschreven. Persoonlijke werkaantekeningen zijn geen onderdeel van het dossier en niet ter inzage voor ouders. Het is daarom belangrijk zeer zorgvuldig om te gaan met deze werkaantekeningen. Zet deze niet op naam. Zodra het mogelijk is vernietigt u ze.

Bijlage 2:

Signalenlijst huiselijk geweld/ kindermishandeling (4-12 jaar)

Voorwoord

Als kinderen mishandeld, verwaarloosd en/of misbruikt worden, kunnen ze signalen uitzenden. Het gebruik van een signalenlijst kan zinvol zijn, maar biedt ook een zekere mate van schijnzekerheid. De meeste signalen zijn namelijk stressindicatoren, die aangeven dat er iets met het kind aan de hand is. Dit kan ook iets anders zijn dan kindermishandeling en huiselijk geweld (echtscheiding, overlijden van een familielid, enz.). Hoe meer signalen van deze lijst een kind te zien geeft, hoe groter de kans dat er sprake zou kunnen zijn van kindermishandeling en huiselijk geweld.

Het is niet de bedoeling om aan de hand van een signalenlijst het 'bewijs' te leveren van de mishandeling. Het is wel mogelijk om een vermoeden van mishandeling meer te onderbouwen naarmate er meer signalen uit deze lijst geconstateerd worden. Een goed beargumenteerd vermoeden is voldoende om in actie te komen!

1. Lichamelijke signalen

- wit gezicht (slaaptekort)
- hoofdpijn, (onder)buikpijn
- blauwe plekken, schaafplekken, brandwonden, gebroken ledematen
- slecht verzorgd er uit zien
- geslachtsziekte
- jeuk of infectie bij vagina en anus
- urineweginfecties
- vermageren of dikker worden
- pijn in bovenbenen, samengeknepen bovenbenen
- houterige lichaamsbeweging
- niet zindelijk (urine/ontlasting)
- zwangerschap
- lichamenlijk letsel
- achterblijven in taal-, spraak-, motorische, emotionele en/of cognitieve ontwikkeling

2. Gedragssignalen

- somber, lusteloos, in zichzelf gekeerd
- eetproblemen
- slaapstoornissen
- schrikken bij aanraking
- hyperactief
- agressief
- plotselinge gedragsverandering (stiller, extra druk, stoer, agressief)
- vastklampen of abnormaal afstand houden
- isolement tegenover leeftijdgenoten
- zelfvernietigend gedrag (bv. haren uittrekken, praten over dood willen gaan/zijn, suïcidepoging)
- geheugen en concentratiestoornissen
- achteruitgang van leerprestaties
- overijverig
- zich aanpassen aan ieders verwachtingen, geen eigen initiatief
- extreem zorgzaam en verantwoordelijk gedrag
- verstandelijk reageren, gevoelens niet tonen (ouwelijk gedrag)
- geseksualiseerd ("verleiden") gedrag, seksueel getint taalgebruik
- opvallend grote kennis over seksualiteit (niet passend bij de leeftijd)
- verhalen of dromen over seksueel misbruik, soms in tekeningen
- geen spontaan bewegingsspel
- moeite met uitkleden voor gymles of niet meedoen met gym
- spijbelen, weglopen van huis
- stelen, brandstichting
- verslaving aan alcohol of drugs

3. Kenmerken ouders/gezin

- ouder troost kind niet bij huilen
- ouder klaagt overmatig over het kind, toont weinig belangstelling
- ouder heeft irreële verwachtingen ten aanzien van het kind
- ouder is zelf mishandeld of heeft psychiatrische- of verslavingsproblemen
- ouder gaat steeds naar andere artsen/ziekenhuizen ('shopping')
- ouder komt afspraken niet na
- kind opeens van school halen
- aangeven het bijna niet meer aan te kunnen
- 'multi-problem' gezin
- ouder die er alleen voorstaat
- regelmatig wisselende samenstelling van gezin
- isolement
- vaak verhuizen
- sociaal-economische problemen: werkloosheid, slechte behuizing, migratie, etc.
- veel ziekte in het gezin
- geweld wordt gezien als middel om problemen op te lossen

4. Signalen die specifiek zijn voor kinderen die getuige zijn van huiselijk geweld

- agressie: kopiëren van gewelddadig gedrag van vader (sommige jongeren, m.n. jongens kopiëren hun vaders gedrag door hun moeder of jongere broertjes/zusjes te slaan), agressie naar medeleerlingen. leeftijdgenoten, agressie en wreedheid naar dieren
- alcohol- of drugsgebruik
- opstandigheid, angst, depressie
- negatief zelfbeeld
- passiviteit en teruggetrokkenheid, verlegenheid
- gebrek aan energie voor schoolactiviteiten
- zichzelf beschuldigen
- suicidaliteit
- sociaal isolement: proberen thuissituatie geheim te houden en ondertussen aansluiting te vinden met leeftijdsgenoten (zonder ze mee naar huis te nemen)
- gebrek aan sociale vaardigheden
- vaak wordt de verkeerde diagnose ADHD gesteld