

Samenwerkingsverband VO Twente Oost

Ondersteuningsplan 2022-2026



Samen werken aan gelijke kansen voor alle leerlingen in het voortgezet (speciaal) onderwijs

Inhoudsopgave

1 Voorwoord	4
2 Inleiding	5
2.1 Wat gebeurt er in de wereld om ons heen?	6
3 Leeswijzer	9
4 Waar staan we nu en waar willen we naar toe?	10
4.1 Terugblik	10
4.2 Wat zijn onze ambities?	11
5 Onze missie, visie & kernwaarden	12
5.1 Missie	12
5.2 Visie	12
5.3 Kernwaarden	12
5.4 Visie op de beweging naar inclusiever onderwijs	13
6 Basisondersteuning en zorgplicht	15
6.1 Beschrijving basisondersteuning	15
6.2 Samen verantwoordelijk voor een dekkend aanbod	16
6.3 Verantwoordelijkheid schoolbesturen	16
6.4 Verantwoordelijkheid bureau samenwerkingsverband	16
6.5 Zorgplicht	17
6.6 Verantwoordelijkheid schoolbesturen	17
6.7 Verantwoordelijkheid bureau samenwerkingsverband	17
6.8 Doelstellingen	17
7 Extra en specialistische ondersteuning	18
7.1 Beschrijving specialistische ondersteuning	18
7.2 Toeleiding naar specialistische ondersteuning	19
7.3 Samenwerking met het primair onderwijs	19
7.4 Procedure en beleid terugplaatsing van vso naar vo	19
7.5 Verantwoordelijkheid schoolbesturen	19
7.6 Verantwoordelijkheid bureau samenwerkingsverband	20
7.7 Doelstellingen	20
8 Samenwerking met ketenpartners	21
8.1 Samenwerking met ouders/verzorgers	21
8.2 Verantwoordelijkheid schoolbesturen	21
8.3 Verantwoordelijkheid bureau van het samenwerkingsverband	22
8.4 Samenwerking met gemeenten	22
8.5 Verantwoordelijkheid schoolbesturen	23
8.6 Verantwoordelijkheid bureau van het swv	23
8.7 Doorgaande lijn met primair onderwijs en vervolgonderwijs	23
8.8 Samenwerking met cluster 1 en 2	24
8.9 Doelstellingen	25

9 Werken aan een duurzaam en sterk netwerk	26
9.1 Hoe gaan we dit bereiken?	26
9.2 Verantwoordelijkheid schoolbesturen	27
9.3 Verantwoordelijkheid bureau van het swv	27
9.4 Doelstellingen	27
10 Bestuur, beheer, kwaliteit en financiën	28
10.1 Bestuur en toezicht	28
10.2 Medezeggenschap	29
10.3 Personeel	30
10.4 Kwaliteitsbeleid	30
10.5 Financiën	31
10.6 Uitgangspunten financieel beleid	32
10.7 Verdeelmodel	32
10.8 Privacy en AVG	34
10.9 Doelstellingen	34
11 Bijlage 1: uitwerking basisondersteuning	36
11.1 Omgaan met verschillen	36
11.2 De voorzieningen	36
11.3 De schoolorganisatie	37
11.4 Samenwerking	38
12 Bijlage 2: alle schoolbesturen en scholen per sector en gemeente	39
13 Bijlage 3: kengetallen Samenwerkingsverband	41
13.1 De regio in cijfers	41
14 Bijlage 4: Meerjarenbegroting	44
15 Bijlage 5: Afkortingen	45

1 Voorwoord

Voor u ligt het ondersteuningsplan van het samenwerkingsverband VO Twente Oost voor de periode 2022 – 2026. Dit ondersteuningsplan beschrijft de ambities die wij hebben en de wijze waarop wij in onze regio de komende jaren invulling gaan geven aan meer inclusiever onderwijs.

Het samenwerkingsverband heeft de afgelopen jaren een belangrijke ontwikkeling ingezet, waarvan dit ondersteuningsplan de afspiegeling is. We hebben een forse stap naar voren gezet in de wil om meer in gezamenlijkheid de verantwoordelijkheid te nemen voor thuisnabij passend onderwijs voor **alle** jongeren in onze regio. Het heeft al eerder geleid tot een visie en nieuw beleid op de versterking en doorontwikkeling van de basisondersteuning. Eigen auditteams zijn opgeleid om deze ontwikkeling in beeld te krijgen. Ook is de bestuurlijk-organisatorische structuur gewijzigd naar een one-tier model met een toezichthoudend bestuur, de benoeming van een onafhankelijk lid in dit toezichthoudende bestuur en een directeur-bestuurder als uitvoerend bestuurder.

Het traject voor het opstellen van het nieuwe ondersteuningsplan is gestart met een inspirerende bestuurlijke werksessie. Op basis van relevante data is het gesprek gevoerd over ambities en leidende principes voor de komende beleidsperiode, uitmondend in de definitie van de beleidsrichtingen voor het nieuwe ondersteuningsplan. Middels dialoogsessies met respectievelijk schoolleiders, docenten, orthopedagogen, zorgcoördinatoren, de Advies Commissie Toelaatbaarheidsverklaring en Leerlingondersteuning, auditcommissie, gemeenten en de Ondersteuningsplanraad, zijn we met elkaar in gesprek gegaan over de kansen en ambities voor inclusiever onderwijs. De basis is zo gelegd voor een ambitieus en gedragen ondersteuningsplan. Een breed samengestelde begeleidingsgroep en de bestuurscommissie Onderwijs & Kwaliteit heeft de verdere uitwerking tot het ondersteuningsplan gedurende het gehele proces inhoudelijk begeleid en zo mee vorm gegeven aan de inhoud en ambities.

Dit ondersteuningsplan is ambitieus. De scholen binnen ons samenwerkingsverband gaan uit van talenten en mogelijkheden, en bieden in gezamenlijkheid passend onderwijs voor iedere jongere. We versterken wat goed gaat en verbeteren wat nog beter kan. De basisondersteuning wordt verder doorontwikkeld. En we doen het samen. Samen leren we van en met elkaar, zodat we gelijke kansen kunnen bieden aan alle jongeren. We versterken professionals in de scholen. We denken in kansen voor jongeren. Door specifiek te kijken naar uitstroomprofielen willen we bereiken dat er meer jongeren gebruik kunnen maken van het regulier onderwijs. Op interprofessionele wijze werken we vanuit de verschillende domeinen (onderwijs en jeugdhulp) samen met gemeenten, zorg- en welzijnspartners. Door kennis te delen in het aanbod voor jongeren versterken en werken we aan schoolaanwezigheid. Ouders en jongeren worden gezien en gehoord. Ze praten mee over het ontwikkelingsperspectief en we richten een ouder- en jeugdinformatiepunt in.

De totstandkoming van dit ondersteuningsplan heeft zich afgespeeld in een bijzondere tijd. Het coronavirus heeft het land al ruim twee jaar stevig in zijn greep. Wisselende maatregelen met soms verregaande beperkingen hebben ook in het onderwijs zijn weerslag op de jongeren en professionals. Achterstanden op cognitief en sociaal-emotioneel gebied zijn steeds zichtbaarder. Met behulp van de middelen uit het Nationaal Programma Onderwijs wordt getracht dit met passende maatregelen zo goed mogelijk op te vangen. De vraag om passend onderwijs is nog nooit zo breed en actueel geweest en speelt eigenlijk voor iedereen. Zichtbaar lijkt te worden dat momenteel een deel van de jongeren met een extra ondersteuningsbehoefte meer op het speciaal onderwijs is aangewezen. De stijging van het aantal leerlingen in het speciaal voortgezet onderwijs in 2021 lijkt daarop te duiden. Het maakt de noodzaak voor passend onderwijs zichtbaar en geeft tegelijk de beperkingen in de maakbaarheid aan. De gevolgen van Corona zullen mogelijk nog lang zichtbaar en voelbaar zijn. Het vraagt van ons extra alertheid op de behoeften en creativiteit in de mogelijkheden.

Enschede, maart 2022

Roel Haverkort
Directeur-bestuurder

2 Inleiding

Het ondersteuningsplan beschrijft ons strategisch beleid voor de komende vier jaar: 2022-2026. Het geeft weer wat we willen bereiken en welke richting we op gaan, samen met onze partners. We houden vast en ontwikkelen verder op wat we in de afgelopen jaren met elkaar opgebouwd en geleerd hebben en laten los wat niet werkt.

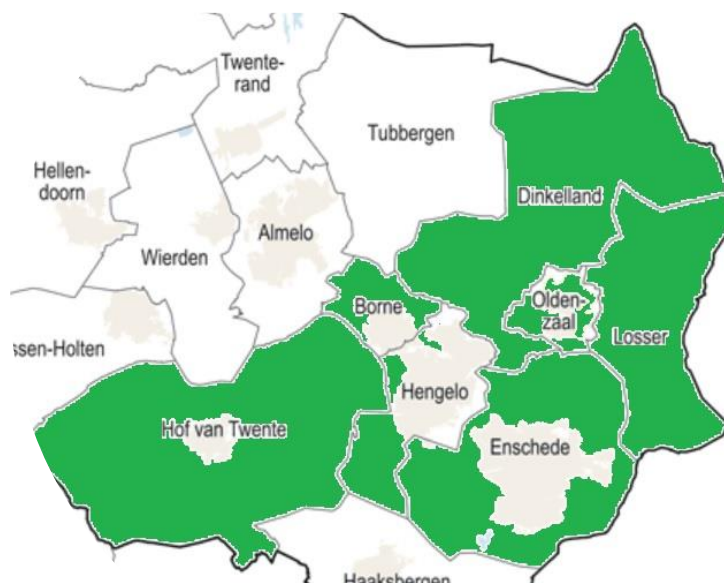
Deelnemende schoolbesturen en hun scholen

Het samenwerkingsverband (swv) telt negen aangesloten schoolbesturen met 43 bijbehorende schoollocaties, verdeeld over drie onderwijssectoren en zeven gemeenten. In [Bijlage 2](#) is een tabel opgenomen daarin zijn de schoolbesturen en scholen weergegeven, aangevuld met sector en gemeente.

De regio

De regio van SWV VO 2302 betreft zeven gemeenten in oost Twente, namelijk Borne, Dinkelland, Enschede, Hengelo, Hof van Twente, Losser en Oldenzaal. Binnen de regio varieert de grootte van de hoofdplaats sterk. De grootste hoofdplaatsen zijn Enschede en Hengelo, in diezelfde gemeenten. Hoewel andere gemeenten in oppervlakte groter zijn, zijn de hoofdplaatsen kleiner dan Enschede en Hengelo. De onderwijsvoorzieningen concentreren zich op de hoofdplaatsen. De meeste scholen zijn te vinden in de gemeenten Enschede en Hengelo. In alle gemeenten is er minstens één school om jongeren een onderwijsplek te bieden.

In [Bijlage 3](#) zijn de kengetallen van ons samenwerkingsverband opgenomen.



Functies van het ondersteuningsplan

Het ondersteuningsplan:

- biedt richting aan datgene wat de aangesloten schoolbesturen en hun scholen en het bureau van het samenwerkingsverband doen om voor alle jongeren het best passende onderwijsaanbod te creëren;
- beschrijft de gezamenlijke afspraken tussen de schoolbesturen, scholen, het bureau van het samenwerkingsverband en partners;
- vormt een basis voor het proces van kwaliteitszorg;
- is een basis voor verantwoording, in dialoog met interne en externe partners, medezeggenschap en toezichthouders.

Samenhang met wettelijk kader

De wettelijke taken van een samenwerkingsverband betreft in elk geval de onderstaande aspecten:

- Minimaal een keer per vier jaar het vaststellen van een ondersteuningsplan.
- Verdelen en toewijzen van ondersteuningsmiddelen en ondersteuningsvoorzieningen.
- Beoordelen toelaatbaarheid tot lichte ondersteuning, praktijkonderwijs en voortgezet speciaal onderwijs.
- Adviseren over de ondersteuningsbehoefte van een leerling.
- Het afstemmen van het beleid met de gemeenten in de regio.

Het samenwerkingsverband heeft ook de opdracht om (dreigende) thuiszitters te voorkomen. Naast de wettelijke taken heeft het samenwerkingsverband eigen ambities die passen bij de regionale context. Zowel de wettelijke taken als de eigen ambities zijn beschreven in dit ondersteuningsplan.

Totstandkoming

De inhoud van dit ondersteuningsplan is tot stand gekomen door gesprekken te voeren met docenten, bestuurders, zorgcoördinatoren, directies, leden van de ondersteuningsplanraad, medewerkers van het samenwerkingsverband en de vertegenwoordigers van gemeenten. Daarnaast hebben we gebruik gemaakt van de interne evaluaties, het onderzoekskader van de inspectie en de landelijke evaluaties en ontwikkelingen. Dit ondersteuningsplan is tot stand gekomen in co-creatie met een begeleidingsgroep met daarin een vertegenwoordiging van alle geledingen binnen ons samenwerkingsverband.

Samenhang met andere documenten

Op basis van gesprekken, evaluaties, analyses en onderzoeken concretiseren we onze activiteiten jaarlijks in een jaarplan (activiteitenplan) met (meerjaren)begroting. Dit doen we altijd in overleg met de professionals en partners in onze regio. In het jaarplan worden de ambities en doelstellingen uit dit ondersteuningsplan vertaald naar concrete activiteiten. Zowel het jaarplan als onderliggende beleidsdocumenten en procedures worden structureel geëvalueerd en bijgesteld als onderdeel van onze kwaliteitscyclus. Verantwoording vindt plaats in de kwartaalrapportages, het jaarverslag en in dialoog met elkaar en onze partners. De kwaliteitscyclus van het samenwerkingsverband en de scholen is een verbonden proces.

2.1 Wat gebeurt er in de wereld om ons heen?

Dat wat er in het samenwerkingsverband gebeurt staat niet op zichzelf. Het beleid van het samenwerkingsverband wordt beïnvloed door de gebeurtenissen rondom ons heen in de maatschappij. Hieronder schetsen wij een aantal belangrijke ontwikkelingen die (de komende jaren) mogelijk van invloed kunnen zijn op het beleid van het samenwerkingsverband.

Covid-19 pandemie

Vanaf maart 2020 verkeert de wereld in een Covid-19 pandemie. Scholen kregen te maken met twee periodes waarin de scholen werden gesloten en er overgegaan werd op thuisonderwijs. Inmiddels zijn er diverse onderzoeken gedaan naar de gevolgen van het thuisonderwijs. Uit deze onderzoeken komt steeds meer naar voren dat, met name voor kwetsbare leerlingen, de achterstanden zijn opgelopen en de kansengelijkheid is toegenomen. Dit zijn met name de leerlingen waarvoor het samenwerkingsverband een belangrijke rol vervult. Uit deze onderzoeken blijkt dat het op dit moment moeilijk te voorspellen is wat de coronamaatregelen op de lange termijn betekenen voor leerlingen. Denk daarbij aan hun ontwikkeling, hun schoolloopbaan, hun start op de arbeidsmarkt en hun welzijn¹.

Evaluatie passend onderwijs

In het najaar van 2020 vond de (politieke) evaluatie passend onderwijs plaats. Enerzijds wordt er geconstateerd dat er de afgelopen jaren voortuitgang is geboekt en dat het merendeel van de ouders en leerlingen tevreden zijn over het ondersteuningsaanbod. Samenwerkingsverbanden hebben een meer divers en flexibel aanbod gerealiseerd. Tegelijkertijd is er ook ontevredenheid. Vooral in situaties wanneer het complexer is om de ondersteuning te realiseren en waarbij veelal moet worden samengewerkt tussen onderwijs en zorg. Veel leraren hebben passend onderwijs ervaren als de zoveelste onderwijsverandering, die zorgt voor werkdruk en een gevoel van tekortschieten. Om het nog beter te doen voor leerlingen, leraren en ouders zijn er 25 verbetermaatregelen geformuleerd. Deze verbetermaatregelen moeten:

- de randvoorwaarden passend Onderwijs beter op orde brengen;
- duidelijker maken wat van iedereen wordt verwacht, vooral van schoolbesturen en samenwerkingsverbanden;
- meer waarborgen inbouwen, om ervoor te zorgen dat alle partijen ook echt doen wat er van hen wordt verwacht.

Bij het opstellen van dit ondersteuningsplan is rekening gehouden met deze 25 verbetermaatregelen².

¹ <https://www.onderwijsinspectie.nl/actueel/nieuws/2021/10/12/gevolgen-van-16-maanden-corona-voor-het-onderwijs>

² Kamerbrief Evaluatie en Verbeteraanpak Passend Onderwijs, 4 november 2020.

Toename jeugdhulpgebruik

Een half jaar na de invoering van passend onderwijs werd op 1 januari 2015 de decentralisatie van de jeugdzorg naar de gemeenten een feit. Inmiddels wordt duidelijk dat het jeugdzorggebruik de laatste jaren enorm toeneemt en dat dit leidt tot steeds oplopende kosten voor de gemeenten. Kreeg 20 jaar geleden ongeveer 1 op de 27 kinderen en jongeren een vorm van jeugdhulp, nu is dat 1 op de 8. De groei zwakt wel enigszins af maar het zorggebruik is nog steeds hoog. Dit leidt zeer regelmatig tot wachtlijsten en tekorten bij de gemeenten. Dit is vervolgens weer direct van invloed op het onderwijs, zeker in die gevallen dat jongeren niet tijdig de juiste ondersteuning krijgen. In een essay van het Nederland Jeugdinstuut³ (2019) worden de volgende hoofdfactoren van de groei aangegeven:

- Ontwikkelingen in het opgroeien en opvoeden van kinderen. Psychosociale problematiek lijkt niet toe te nemen, wel het aantal echtscheidingen, prestatiedruk en problematisch socialemediagebruik. Maar er is ook een hoge geluksnorm, gewone obstakels worden benaderd als een probleem, er is veel aandacht voor allerlei risicofactoren en beschermende factoren blijven onderbelicht.
- Het nieuwe stelsel. De overheveling van de jeugdzorg naar de gemeenten (2015) is een logische stap, maar heeft de zorgaanbieders en de gemeenten opgezaaid met een loodzware taak. De zorgaanbieders moeten meer mensen zorg bieden. Tegelijkertijd krijgen ze te maken met verschillende gemeenten met elk hun procedures en kwaliteitseisen, en met kortingen op tarieven. De gemeenten op hun beurt staan voor de opgave om het zorggebruik te verminderen door een transformatie van het stelsel. Maar ze hebben weinig invloed op de instroom. Daarnaast hebben gemeenten en aanbieders door een forse bezuiniging weinig investeringsruimte.
- Hoge verwachtingen over en tegelijkertijd de beperkte stand van ontwikkeling van de preventie en de jeugdzorg. Professionals lijken veiligheidshalve vaak te kiezen voor de inzet van zorg, terwijl de resultaten van die zorg beperkt zijn. De kennisontwikkeling in de sector is namelijk nog relatief jong. Tegelijk wordt bestaande kennis te weinig gebruikt. Dat stuwt het aantal kinderen en jongeren dat in zorg zit omhoog.

Met name de laatste twee factoren zijn ook factoren die genoemd worden bij de evaluatie passend onderwijs.

Negatieve verevening

Bij de verevening bij aanvang van passend onderwijs ging het om een herverdeling van de financiële middelen voor zware ondersteuning van leerlingen. Van oudsher kregen in bepaalde regio's in Nederland veel kinderen zware ondersteuning en in andere regio's weinig. De financiële middelen werden met de invoering van passend onderwijs herverdeeld, waardoor sommige samenwerkingsverbanden passend onderwijs geleidelijk – tot 2020 – minder budget ontvingen voor zware ondersteuning en andere samenwerkingsverbanden meer. Dit samenwerkingsverband heeft te maken met een negatieve verevening. Dit betekent concreet dat het budget vanaf augustus 2020 jaarlijks € 161,- per leerling lager is, dan bij de aanvang van passend onderwijs in augustus 2014. In het totaal gaat de daling om een bedrag van € 3.575.377,- per jaar, dat het svv minder heeft te besteden vanaf augustus 2020 ten opzichte van augustus 2014. Naast deze negatieve verevening is sprake van demografische krimp. De afgelopen jaren is er een geringe daling van de deelname aan het vso. Dit in combinatie met demografische krimp betekent een stapeling van effecten waardoor de randvoorwaarden voor passend onderwijs onder druk komen te staan.

Personeelstekorten

De tekorten aan docenten in het voortgezet onderwijs verschillen sterk per vak. De verwachting is echter wel dat het tekort de komende jaren zal toenemen. Hierdoor komt het onderwijs onder druk te staan en zal dit ook van invloed zijn op de leerlingen met extra ondersteuningsbehoeften.

Kansengelijkheid en inclusief onderwijs

Mede onder invloed van de Covid-19 pandemie en de evaluatie passend onderwijs, is er in toenemende mate aandacht voor kansengelijkheid en inclusief (of inclusiever) onderwijs. Tijdens de pandemie werden de verschillen in kansen extra duidelijk. De komende jaren investeert de overheid via het Nationaal Programma Onderwijs (NPO) extra in het onderwijs om de achterstanden te verkleinen.

³ Het groeiend jeugdzorggebruik. Duiding en aanpak. Nederlands Jeugdinstuut, 2019

In de Kamerbrief met de verbeteraanpak passend onderwijs en route naar inclusiever onderwijs (OCW, 4 november 2020) wordt naast de verbetermaatregelen gesproken over een route naar inclusiever onderwijs. OCW heeft bij de evaluatie passend onderwijs met betrokken partijen de volgende missie geformuleerd om te komen tot inclusiever onderwijs:

*We werken in de komende 15 jaar toe naar inclusievere onderwijsvoorzieningen met behoud en doorontwikkeling van het speciaal onderwijs naar specialistische netwerken. Zodat leerlingen met en zonder ondersteuningsbehoefte steeds vaker naar dezelfde school kunnen, (zoveel mogelijk) in de dezelfde klas zitten, samen spelen of elkaar ontmoeten op het schoolplein.*⁴

Eveneens wordt in het meest recente coalitieakkoord (VVD, D66, CDA en ChristenUnie, december 2021) naar deze missie om te komen tot inclusiever onderwijs verwezen: *“We gaan verder met de verbeteraanpak van passend onderwijs en streven naar inclusief onderwijs waarbij kinderen met en zonder beperking of ziekte samen naar school gaan”*⁵.

De komende periode wordt er landelijk een routekaart naar inclusiever onderwijs uitgewerkt, waarbij er rekening wordt gehouden met een periode van 15 jaar om toe te werken naar inclusiever onderwijs. Op basis van de landelijke routekaart naar inclusiever onderwijs moeten samenwerkingsverbanden en schoolbesturen in de regio vervolgens komen tot een regionaal plan van aanpak, hoe de scholen binnen het verband komen tot inclusievere voorzieningen, en hoe speciale scholen gaan transformeren naar specialistische netwerken⁶.

De komende beleidsperiode zal dit samenwerkingsverband gebruiken om de route naar inclusiever onderwijs verder uit te werken en te verkennen en daarnaast ontwikkelingen in gang zetten die hierbij kunnen aansluiten.

Coalitieakkoord 'Omzien naar elkaar, vooruitkijken naar de toekomst'

Op 15 december 2021 werd het coalitieakkoord met de titel 'Omzien naar elkaar, vooruitkijken naar de toekomst' tussen VVD, D66, CDA en ChristenUnie gepresenteerd. In de paragraaf onderwijs en ontwikkelingen staan een aantal toekomstplannen die ook van invloed zullen zijn op de samenwerkingsverbanden:

- We brengen het gespecialiseerd voortgezet onderwijs zo snel als mogelijk onder bij het voortgezet onderwijs.
- Het praktijkonderwijs is een volwaardige onderwijssoort. We werken toe naar rechtstreekse financiering met inachtneming van het lopende onderzoek dat hiernaar wordt uitgevoerd door Kenniscentrum Beroepsonderwijs Arbeidsmarkt Nijmegen.
- We halen het beste in elke leerling naar boven. Of je nu een leerachterstand hebt of juist een excellente leerling bent. We kiezen voor een structurele versterking van scholen met veel leerachterstanden. Gelijke kansen vragen een ongelijke aanpak, zodat elk kind de beste kans krijgt.
- We verbeteren de overgang van basis- naar voortgezet onderwijs. We stimuleren brede en verlengde brugklassen met oog voor de talenten van elke leerling. We bevorderen doorstroom en differentiatie om leerlingen maximale kansen te geven in het voortgezet onderwijs. We geven ruimte voor een maatwerkdiploma.
- We gaan verder met de verbeteraanpak van passend onderwijs en streven naar inclusief onderwijs waarbij kinderen met en zonder een beperking of ziekte samen naar school gaan.
- We brengen het aantal onnodige thuiszitters terug naar 0 door elk kind een vorm van onderwijs te geven, onder meer door het vormgeven van een Digitale School.⁷

Al met al komen er de komende jaren veel ontwikkelingen af op het samenwerkingsverband en de scholen. Ontwikkelingen waar het samenwerkingsverband in meer of mindere mate invloed op uit kan oefenen. Dit zal de komende jaren vragen om flexibiliteit en wendbaarheid. We zullen daarom jaarlijks bij het opstellen van het jaarplan kijken in hoeverre de doelstellingen uit het ondersteuningsplan nog aansluiten of bijgesteld dienen te worden.

⁴ OCW: Beleidsnota, Evaluatie en verbeteraanpak passend onderwijs, november 2020.

⁵ Coalitieakkoord 'Omzien naar elkaar, vooruitkijken naar de toekomst', 15 december 2021

⁶ OCW: Beleidsnota, Evaluatie en verbeteraanpak passend onderwijs, november 2020.

⁷ Coalitieakkoord 'Omzien naar elkaar, vooruitkijken naar de toekomst', 15 december 2021

3 Leeswijzer

Voor de uitvoering van onze ambitie en de beweging naar een nieuw evenwicht zijn in dit ondersteuningsplan afspraken over keuzes en ambities beschreven en nader uitgewerkt in vijf programmalijnen. Deze vijf programmalijnen zijn de leidraad voor de komende vier jaar:

- Basisondersteuning en zorgplicht.
- Extra en specialistische ondersteuning.
- Samenwerking met ketenpartners.
- Werken aan een sterk en duurzaam netwerk.
- Bestuur, beheer, kwaliteit en financiën.

Per programmalijn geven we aan wat we willen realiseren, wat onze doelstellingen en resultaten zijn. Daarnaast geven we bij de programmalijnen aan waar het samenwerkingsverband als netwerk van schoolbesturen en hun scholen (het netwerk) voor verantwoordelijk is en het bureau van het samenwerkingsverband (het bureau).

 Samenwerkingsverband als netwerk	 Samenwerkingsverband als bureau
<p>Op bestuurlijk niveau is het samenwerkingsverband in de eerste plaats een netwerkorganisatie, waarbinnen deelnemende besturen en hun scholen afspraken maken over inzet van middelen, de inrichting van een dekkend netwerk en onderlinge verantwoordelijkheden en verplichtingen. Elke deelnemer aan het netwerk is erbij gebaat dat iedereen zich aan de collectief gemaakte afspraken houdt. Als binnen een deel van het netwerk bijvoorbeeld een relatief groot beroep wordt gedaan op het voortgezet speciaal onderwijs heeft dat gevolgen voor de verdeling van middelen en expertise in het hele netwerk. Deelnemers zijn in die zin op elkaar aangewezen en dienen zich te verantwoorden ten opzichte van elkaar.</p> <p>De directeur-bestuurder is op dit niveau van het netwerk vooral een regisseur en netwerker, die oog heeft voor allerlei posities en belangen en die zo goed mogelijk tot een geheel (consensus) smeedt.</p>	<p>Op uitvoeringsniveau is het samenwerkingsverband (swv) vooral een uitvoerend bureau dat uitvoering geeft aan de gemaakte afspraken uit het ondersteuningsplan.</p> <p>Docenten, zorgcoördinatoren en directies denken doorgaans aan het samenwerkingsverband als de organisatie (het bureau) waar je terecht kunt voor een toelaatbaarheidsverklaring (vanaf nu TLV), expertise en/of ondersteuning.</p> <p>In de wet zijn de minimale taken beschreven die moeten worden uitgevoerd door het bureau van het swv. Zoals de toekenning van de TLV en de middelenverdeling. Maar ook de uitvoering van het kwaliteitsbeleid.</p> <p>De kwaliteit van het bureau is relevant voor de kwaliteit die het swv levert. Het gaat dan bijvoorbeeld om de zorgvuldigheid en snelheid waarmee TLV's worden afgegeven en andere taken die door het bureau worden uitgevoerd.</p> <p>De directeur-bestuurder is op dit niveau vooral de manager van de werkafspraken, processen en van de medewerkers die hieraan uitvoering geven.</p>

Daar waar we in dit document spreken over ouders kunt u ook ouders/verzorgers lezen.

4 Waar staan we nu en waar willen we naar toe?

4.1 Terugblik

Een nieuw ondersteuningsplan biedt ook de gelegenheid om terug te kijken op de afgelopen beleidsperiode en de ontwikkelingen in het samenwerkingsverband. In de gepubliceerde jaarverslagen vindt u de bereikte resultaten van de afgelopen jaren. Hieronder geven we een opsomming van de belangrijkste resultaten:

- De Leerwegondersteunend Onderwijs (LWOO)-bekostiging is geregeld via opting-out.
- De herstructurering van de governance van het swv. Inrichting van een one-tier model met de benoeming van een directeur-bestuurder.
- Er is uitvoering gegeven aan kwaliteitszorg middels audits op de scholen. Niveau van basisondersteuning is vastgesteld.
- Er is beleid ontwikkeld voor versterking basisondersteuning.
- We hebben extra geïnvesteerd in versterking basisondersteuning en zo versterking van het passend en dekkend aanbod.
- Met gemeenten en collega samenwerkingsverbanden is een gezamenlijke Twentse aanpak van onderwijs, jeugdzorg en gemeenten op het vlak van thuiszitters en voortijdig schoolverlaters opgesteld.
- Er is een gezamenlijke Twentse aanpak met gemeenten, jeugdhulp en samenwerkingsverbanden gericht op een andere inrichting van de zorg en nieuwe ondersteuningsvormen voor kinderen en jongeren.
- Betere mogelijkheden gecreëerd voor het begeleiden van leerlingen met een hoogbegaafdheidsprofiel en de kennis m.b.t. deze populatie binnen het swv vergroot.
- Experimenten met arrangementen binnen regulier onderwijs om leerlingen binnen die setting te blijven bedienen.

4.2 Wat zijn onze ambities?

De komende vier jaar van 1 augustus 2022 tot en met december 2026 werken we aan onderstaande ambities.

Samenwerken aan gelijke kansen voor alle jongeren in het voortgezet onderwijs

In ons samenwerkingsverband is er aandacht voor elke jongere, ze worden gezien en gehoord. De scholen binnen ons samenwerkingsverband gaan uit van talenten en mogelijkheden en bieden in gezamenlijkheid passend onderwijs voor elke jongere.

Samen met ouders en leerlingen

Ouders en leerlingen worden gezien en gehoord op de scholen binnen ons samenwerkingsverband. Leerlingen en ouders praten mee over het ontwikkelingsperspectief en we richten een ouder- en jeugdinformatiepunt in.

Versterken wat goed gaat en verbeteren wat nog beter kan

De afgelopen jaren zijn er veel goede praktijken ontwikkeld binnen het samenwerkingsverband, op de scholen. We bouwen deze praktijken verder uit en verbeteren waar we nog niet zo tevreden over zijn. De basisondersteuning wordt verder doorontwikkeld.

Onderzoeken en ontwikkelen van een route naar inclusiever onderwijs

De komende beleidsperiode van dit ondersteuningsplan gebruiken we binnen het samenwerkingsverband om in navolging van de landelijke ontwikkelingen in onze regio de route naar inclusiever onderwijs te onderzoeken en ontwikkelen.

Samen werken aan een duurzaam netwerk

Iedere partner draagt bij aan een sterk regionaal netwerk. Samen leren we van en met elkaar, zodat we gelijke kansen kunnen bieden aan iedere jongere. We versterken professionals in de scholen.

Van denken in deelnamepercentages naar kansen voor leerlingen in het voortgezet speciaal onderwijs.

Door specifiek te kijken naar uitstroomprofielen willen we bereiken dat er meer jongeren gebruik kunnen maken van het regulier onderwijs.

Een andere verdelingen van de middelen

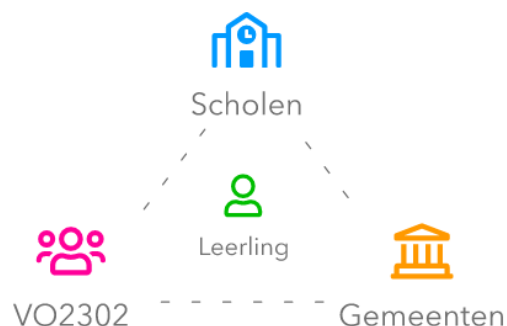
Het verdeelmodel wordt onder de loep genomen. Waarbij we de negatieve prikkels van het "verwijzer betaalt model" gaan beperken en onderzoeken hoe we de middelen kunnen verdelen op basis van de behoeften van de scholen.

Interprofessioneel samenwerken met gemeenten, zorg- en welzijnspartners

Het is belangrijk om vanuit verschillende domeinen (onderwijs en jeugdhulp) samen te werken om te voorkomen dat professionals verschillende sporen bewandelen. Professionals kunnen door kennis te delen hun aanbod voor jeugdigen versterken en werken aan schoolaanwezigheid.

5 Onze missie, visie & kernwaarden

In het samenwerkingsverband SWV VO 2302 zetten de deelnemende schoolbesturen zich dagelijks in voor de realisatie van passend regulier en speciaal voortgezet onderwijs in de gemeenten Borne, Dinkelland, Enschede, Hengelo, Hof van Twente, Losser en Oldenzaal. Het Samenwerkingsverband laat zich leiden door haar missie, visie en kernwaarden. De deelnemende schoolbesturen zijn gezamenlijk verantwoordelijk voor de kwaliteit van een dekkend aanbod van passende onderwijstrajecten in de totale regio. Dit bereiken we door intensief samen te werken met gemeenten en andere ketenpartners.



5.1 Missie

De missie van ons samenwerkingsverband is:

Samen werken aan gelijke kansen voor alle leerlingen in het voortgezet (speciaal) onderwijs.

5.2 Visie

In onze visie krijgt deze missie handen en voeten en geven we de richting aan voor de komende periode.

In ons samenwerkingsverband is er aandacht voor elke jongere, ze worden gezien en gehoord. De scholen binnen ons samenwerkingsverband gaan uit van talenten en mogelijkheden en bieden in gezamenlijkheid passend onderwijs voor elke jongere. We zorgen er in gezamenlijkheid voor dat elke jongere een ononderbroken ontwikkelingsproces kan doormaken. Leerlingen die extra ondersteuning nodig hebben bieden we binnen ons samenwerkingsverband een passende onderwijsplek en dragen zorg voor een dekkend onderwijsaanbod. We ondersteunen jongeren (en hun ouders) en dragen daarmee bij aan onderwijs waaraan iedereen actief deelneemt. We werken aan onderwijs dat gelijke kansen biedt voor alle jongeren. Door in ons netwerk samen te werken zorgen we voor vloeiende doorgaande lijnen. Niet alleen vanuit het primair onderwijs naar het voortgezet onderwijs, tussen de scholen onderling, maar ook naar het vervolgonderwijs en arbeidsmarkt. Samen met gemeenten en jeugdhulp werken we aan de optimale ondersteuning van jongeren en hun ouders.

5.3 Kernwaarden

Binnen ons samenwerkingsverband hebben we kernwaarden geformuleerd die richting geven voor wat we doen en hoe we samenwerken. Deze kernwaarden helpen bij het behalen van onze ambities.

Kernwaarden voor wat we doen

- **Bieden van kwaliteit**
Scholen zijn onderwijsinstellingen. Hun primaire taak is en blijft om leerlingen onderwijs te bieden en tot leren te laten komen. Het schoolbestuur is verantwoordelijk voor de kwaliteit van het onderwijs en de geboden basis- en extra ondersteuning.
- **Het in stand houden van een dekkend aanbod**
Sterke ondersteuning op alle scholen in de regio vormt het vertrekpunt. Extra, intensieve en specialistische ondersteuning wordt waar nodig geboden in het voortgezet speciaal onderwijs (vso), het liefst gekoppeld aan een reguliere school.

- **Inclusief denken en doen.**
We integreren onderwijs en ondersteuning aan jongeren met een ondersteuningsbehoefte zoveel mogelijk in het reguliere onderwijsproces.
- **We bieden thuis nabij onderwijs.**
Regulier waar het kan speciaal waar het moet.
- **Partnerschap met ouder.**
Ouders worden zo vroeg mogelijk en gedurende het hele ondersteuningsproces actief betrokken. Vanaf de eerste kennismaking tot en met gesprekken over een passend aanbod en/of toelaatbaarheid.
- **Intensieve samenwerking met gemeenten en zorgpartners.**
We bieden jongeren een zo preventief, passend en interdisciplinair mogelijk aanbod. Samen met onze partners vanuit onderwijs, jeugdhulp, zorg en andere disciplines werken we interprofessioneel samen.
- **Samen beter worden.**
We investeren in leren, ontwikkelen, onderzoeken en innoveren. Praktijk, beleid, bestuur en onderzoek versterken elkaar. We realiseren een gunstig leer- en samenwerklandschap waarin continue evaluatie, reflectie en verbetering gemeengoed is.

Kernwaarden voor onze samenwerking

- **We werken samen.**
Alle schoolbesturen werken samen om het dekkend aanbod ook op langere termijn in stand te kunnen houden. Scholen profileren zich op kwaliteit van onderwijs en vermijden concurrentie m.b.t. speciale ondersteuning.
- **We leren van en met elkaar.**
We versterken en borgen best practices in onze samenwerking.
- **We versterken jongeren, onderwijsondersteunend personeel én docenten.**
- **We kennen een heldere organisatiestructuur.**
Een organisatiestructuur met taken, bevoegdheden en verantwoordelijkheden die duidelijk en transparant zijn.
- **We houden onszelf en elkaar aan onze afspraken.**
We zijn open en transparant over knelpunten of tegenstrijdige belangen die het gezamenlijke belang in de weg kunnen staan.
- **We zijn een netwerkorganisatie.**
Het Samenwerkingsband is een netwerkorganisatie die zich positioneert als kennis- en expertiseorganisatie.
- **We creëren samen.**
Samen kunnen we meer dan alleen. We betrekken elkaar en partners tijdig en spreken duidelijk af wie wat wanneer gaat doen. We houden gezamenlijk zicht op de voortgang.

5.4 Visie op de beweging naar inclusiever onderwijs

Zoals in de inleiding al beschreven, wordt er landelijk een route naar inclusiever onderwijs ontwikkeld voor de komende 15 jaar. De komende beleidsperiode van dit ondersteuningsplan gebruiken we binnen het samenwerkingsverband om in navolging van de landelijke ontwikkelingen in onze regio de route naar inclusiever onderwijs te onderzoeken en ontwikkelen. Hiervoor is het noodzakelijk dat we de basis op orde hebben en houden als het gaat om passend onderwijs. En daarnaast dat wat goed gaat steeds verder ontwikkelen.

Binnen het samenwerkingsverband zien we de route naar inclusief onderwijs als een onderwijspraktijk in ontwikkeling. De uitdaging voor de scholen wordt om vanuit een heldere, doordachte en gedeelde visie een meer inclusief onderwijsbeleid en praktijk te ontwikkelen waarin zij proberen de barrières die leerlingen belemmeren bij het leren, het zich ontwikkelen en het mee kunnen doen met leeftijdgenoten op te ruimen.⁸

Dit is een complex proces dat vraagt om professionals die, bij complexe ondersteuningsvragen, om kunnen gaan met dilemma's als labeling en stigmatisering versus de toegankelijkheid van voorzieningen en extra ondersteuning; en meedoen met het reguliere programma versus een onderwijsprogramma dat tegemoet komt aan individuele behoeften.⁹

⁸ Schuman, Hans. Een Route naar Inclusief onderwijs. Steunpunt Passend Onderwijs, november 2021. Pagina 2.

⁹ Schuman, Hans. Een Route naar Inclusief onderwijs. Steunpunt Passend Onderwijs, november 2021. Pagina 2.

De komende beleidsperiode onderzoeken we wat het begrip inclusief onderwijs voor ons inhoudt en wat ervoor nodig is, maar ook waar onze mogelijke grenzen liggen. Gezamenlijk gaan we het begrip inclusiever onderwijs laden zodat we weten wat dit binnen onze context betekent. Tegelijkertijd bouwen we goede praktijken verder uit en stimuleren we initiatieven die inclusiever onderwijs mogelijk maken. Zoals bijvoorbeeld symbiose tussen het regulier onderwijs en het voortgezet speciaal onderwijs.

6 Basisondersteuning en zorgplicht

6.1 Beschrijving basisondersteuning

De basisondersteuning is een door alle scholen in het swv afgesproken minimale niveau van ondersteuning wat wordt geboden op *elke* schoollocatie (vanaf nu school). Alle samenwerkende reguliere scholen in het swv bieden dezelfde basisondersteuning. Het betreft onder andere de mogelijkheden die binnen alle scholen aanwezig zijn om leerlingen te ondersteunen.

Binnen het swv is afgesproken welk niveau van basisondersteuning¹⁰ de scholen aan hun leerlingen dienen te bieden. Dit is het niveau van basisondersteuning die alle scholen minimaal moeten bieden. De geformuleerde basisondersteuning is passend bij de beweging die gemaakt wordt richting een stevigere (basis)ondersteuning in de toekomst. In voorgaande beleidsperiode hebben we hierover gesproken binnen de profielen van Sardes, waarin we de beweging 'van B naar D' vasthielden¹¹. Deze uitspraak 'van B naar D' laten we deze beleidsperiode los, maar we houden de beweging tegelijkertijd vast door de belangrijkste ambities uit het Sardesrapport te verankeren in de basisondersteuning. Daarnaast komen deze ambities ook terug bij de ambitie om middels symbiose regulier en speciaal onderwijs meer te verbinden.

De scholen beschrijven het afgesproken niveau van basisondersteuning in het wettelijk verplichte schoolondersteuningsprofiel (SOP). In de basisondersteuning is beschreven 'wat' er van de scholen mag worden verwacht. Het 'hoe' is een verantwoordelijkheid van het bevoegd gezag van de school waarbij het swv een ondersteunende en faciliterende rol kan spelen.

De basisondersteuning die op alle scholen geboden wordt staat omschreven in [Bijlage 1](#). De basisondersteuning op de verschillende scholen bevat in ieder geval de volgende elementen:

- **Omgaan met verschillen.**

Het bieden van ruimte aan verschillen tussen leerlingen binnen het onderwijsconcept. De route van de leerling is leidend en we kijken naar de mogelijkheden van leerlingen en werken hierbij handelingsgericht. De ambitie is om toe te werken naar passend maatwerk voor leerlingen.

- **De voorzieningen.**

De onderwijsvorm, onderwijsmaterialen, ruimtelijke omgeving, expertise en samenwerking met instanties buiten het onderwijs zijn ingericht om aan te sluiten op de onderwijsbehoeften van de leerling op de scholen. De ambitie is om deze expertise uit te wisselen binnen en tussen de scholen van het swv en om interprofessioneel samen werken met welzijns- en jeugdhulporganisaties.

- **De borging van de leerlingondersteuning in de schoolorganisatie.**

Er is een warme overdracht met het primair onderwijs en tussen de leerjaren. Leerlingen worden planmatig gevolgd en er wordt proactief ingegrepen om de juiste ondersteuning te bieden. Beleid, protocollen, leerlingvolgsystemen en de planmatige aanpak dragen hier aan bij. De ambitie is om docenten te betrekken als eigenaar van de ondersteuning.

- **De samenwerking binnen het onderwijs.**

De scholen nemen actief deel aan het netwerk van het swv en onderhouden contacten met scholen buiten het bestuur. De ambitie is om binnen het sterke netwerk een gedeelde zorg voor leerlingen binnen het swv te hebben.

¹⁰ De landelijke norm voor basisondersteuning, n.a.v. de evaluatie Passend Onderwijs (2020), was bij het schrijven van dit ondersteuningsplan nog niet bekend. Het swv heeft daarom vooralsnog een eigen norm voor basisondersteuning vastgelegd.

¹¹ In 2018 en 2020 heeft Sardes een rapportage opgesteld voor het niveau van ondersteuning op de scholen van het samenwerkingsverband. De methodiek van Sardes (niveau A-D) werd gehanteerd binnen de audits van het samenwerkingsverband.

6.2 Samen verantwoordelijk voor een dekkend aanbod

Alle schoolbesturen en hun scholen binnen het netwerk van het swv zijn verantwoordelijk voor een dekkend aanbod voor alle leerlingen in de regio. We proberen zoveel mogelijk leerlingen binnen het reguliere onderwijs op te vangen. Mocht het op de eigen school niet lukken dan gaan we in gesprek met een andere vo-school in de buurt. Mocht dat ook niet lukken dan maken we gebruik van het vso. Het bureau van het swv heeft zicht op de mogelijkheden die er zijn op de verschillende scholen. Hierdoor kunnen zij als 'makelaar' scholen adviseren over de beste plaats voor een leerling.

Met het aanbod aan voorzieningen in ons samenwerkingsverband is er sprake van een dekkend aanbod. Bijna alle leerlingen kunnen voor het onderwijs en de voor hen noodzakelijke ondersteuning terecht bij de scholen in ons swv. Aanvullend heeft het swv plaatsen gereserveerd bij De Link in Almelo voor leerlingen met ernstige faalangstproblematiek, en bij Novo Ego, een afdeling van Het Stedelijk Lyceum die gespecialiseerd is in het begeleiden van Twentse leerlingen waar het even niet 'loopt'.

Het bureau van het swv monitort continu of het aanbod nog dekkend is of dat er aanbod ontbreekt voor bepaalde doelgroepen leerlingen. Dit wordt besproken in het bestuur van het swv. De gezamenlijke besturen bepalen in overleg of er eventueel nieuw aanbod moet worden gecreëerd en waar dit het beste kan plaatsvinden. Dit om te voorkomen dat op verschillende plekken losse initiatieven ontstaan.

Schoolondersteuningsprofiel

Iedere school heeft een schoolondersteuningsprofiel. In dit schoolondersteuningsprofiel legt de school vast hoe zij de ondersteuning van leerlingen invult. In dit document staat wat de basisondersteuning is, maar vindt u ook de extra ondersteuning die de school kan bieden eventueel met hulp van het samenwerkingsverband. Dit kan per school verschillend zijn. Deze schoolondersteuningsprofielen vindt u op: <https://www.vo2302.nl/schoolprofielen/>. De scholen beschrijven hierin welke ondersteuningsmogelijkheden zij hebben op het gebied van leren, gedrag lichamelijke beperkingen en talenten.

Een schoolondersteuningsprofiel is maximaal vier jaar geldig. Door het beschrijven van de basisondersteuning wordt er een basis gelegd ten aanzien van het planmatig en beredeneerd werken van de scholen op het gebied van onderwijsondersteuning. Uitgangspunt is dat de scholen reflecteren op het eigen handelen ten aanzien van het functioneren van hun leerlingen. Jaarlijks wordt het SOP besproken met de medezeggenschapsraad van de school.

6.3 Verantwoordelijkheid schoolbesturen

- Schoolbesturen zijn verantwoordelijk voor de kwaliteit en de uitvoering van de basisondersteuning.
- De scholen omschrijven in het wettelijk verplichte schoolondersteuningsprofiel (SOP) het niveau van basis- en extra ondersteuning binnen de school. En bespreken dit jaarlijks met de medezeggenschapsraad (MR).
- Scholen nemen deel aan de visitaties van het swv.
- Schoolbesturen leggen jaarlijks verantwoording af over de ontvangen middelen basisondersteuning.
- Gezamenlijke afstemming in het bestuur van het swv over uitbreiding of inkrimping aanbod.

6.4 Verantwoordelijkheid bureau samenwerkingsverband

- Het swv brengt het dekkend netwerk van het swv in kaart door zicht te houden op de kwaliteit basisondersteuning van de scholen.
- Het swv organiseert de vierjaarlijkse visitaties op de scholen.
- Het swv faciliteert een format voor het SOP.
- Monitoring dekkend aanbod.

6.5 Zorgplicht

Met de komst van de wet passend onderwijs is de zorgplicht ingevoerd. Besturen moeten deze zorgplicht vervullen voor alle leerlingen die extra ondersteuning nodig hebben. Als de toelating van een leerling die extra ondersteuning behoeft, wordt geweigerd, vindt de weigering niet plaats voordat het bevoegd gezag er - na overleg met de ouders en met inachtneming van de ondersteuningsbehoefte van de leerling en de SOP's van de betrokken scholen - zorg voor heeft gedragen dat een andere school bereid is de leerling toe te laten. Voorgaande geldt ook voor leerlingen die al op een school zitten. De resultaatverplichting voor de zorgplicht ligt bij het schoolbestuur, het swv kan wel een bemiddelende rol vervullen, door bijvoorbeeld (tijdelijk) extra ondersteuning aan te bieden of te ondersteunen bij het zoeken naar een geschikte school.

6.6 Verantwoordelijkheid schoolbesturen

- Schoolbesturen zorgen samen met hun scholen voor het naleven van de zorgplicht. Ook als een jongere al op een andere school staat ingeschreven en zich op school aanmeldt.
- Bij het onderzoek naar de ondersteuningsmogelijkheden van de school worden ook de mogelijkheden tot ondersteuning of financiering vanuit het schoolbestuur en/of het swv betrokken.
- Scholen werken mee aan het onderzoeken van de mogelijkheden voor plaatsing op een andere school.

6.7 Verantwoordelijkheid bureau samenwerkingsverband

- Het bureau van het swv kan op verzoek van een school ondersteuning bieden bij het onderzoek naar de ondersteuningsbehoefte van een jongere. Met een onafhankelijke blik denkt het swv met de school mee wat gedaan kan worden om de leerling op de huidige onderwijsplek passend onderwijs te kunnen bieden. Dit betekent dat het swv een bredere adviesrol krijgt in de toekomst dan op dit moment.
- Wanneer dit niet meer passend is, adviseert de Advies Commissie Toelaatbaarheidsverklaring en Leerlingondersteuning (ACTL) wat wel een passende onderwijsplek is voor deze leerling.

6.8 Doelstellingen

Doelstellingen	Resultaat
Schoolbesturen:	
De scholen voldoen aan het niveau van de basisondersteuning.	100% van de scholen
Scholen voldoen aan de wettelijke zorgplicht.	100% van de scholen
Scholen stellen een beweging naar de geambieerde basisondersteuning vast.	100 % van de scholen
Het bureau swv:	
Eens per vier jaar wordt een school gevisiteerd vanuit het swv.	Alle scholen zijn bezocht met een visitatie. Opbrengsten worden besproken in het bestuur
Het swv heeft het dekkend aanbod in beeld. Ontwikkelingen dekkend aanbod maken deel uit van de kwartaalrapportages.	Voor alle leerlingen een passende onderwijsplek, geen thuiszitters en minimaal aantal vrijstellingen.
Het swv fungeert als makelaar bij het zoeken van een passende school.	Voor alle leerlingen een passende school

7 Extra en specialistische ondersteuning

7.1 Beschrijving specialistische ondersteuning

Wanneer de basisondersteuning en/of extra ondersteuning binnen de reguliere scholen niet toereikend zijn voor de behoeften van de leerlingen, kan deze ondersteuning worden geboden in de vorm van specialistische voorzieningen, op het praktijkonderwijs (pro) of voortgezet speciaal onderwijs (vso). Jongeren die langdurig en structureel specialistische onderwijsondersteuning nodig hebben kunnen (tijdelijk of in symbiose) geplaatst worden op een vso-school. Op deze scholen kan extra specialistische ondersteuning geboden worden en kan het onderwijsprogramma aangepast worden op de behoefte van de leerling. Leerlingen ontvangen onderwijs in het vso en pro binnen drie uitstroomprofielen:

- vervolgonderwijs (diplomagericht)
- arbeid
- dagbesteding

Zo kort mogelijk

Het uitgangspunt van het swv is dat de plaatsing in het vso waar mogelijk tijdelijk van aard is. In samenspraak met ouders wordt bij een plaatsing verkend welke ondersteuning nodig is en of er mogelijkheden zijn tot terugplaatsing in het voortgezet onderwijs (vo).

Leerlingen die onderwijs genieten binnen het uitstroomprofiel vervolgonderwijs hebben de meeste potentie tot terugkeren naar het regulier vo. Deze leerlingen worden o.a. opgeleid om door te kunnen stromen naar het mbo. Als tussenstap richting een vervolgonopleiding kan het voor sommige leerlingen passend zijn om met (extra) ondersteuning (in symbiose) onderwijs in het regulier vo te volgen. Het identificeren van deze kansen en hierop aansturen biedt mogelijkheden voor een beweging richting inclusiever onderwijs. Om dit te kunnen faciliteren is een goede samenwerking tussen het vso en het vo noodzakelijk. Het vo moet voldoende ondersteuning kunnen bieden, al dan niet met hulp van specialistische ondersteuning, om deze leerlingen een passende plek in het regulier vo te bieden. Het is ook van belang dat leerlingen tijdig instromen in het vso om later terug te kunnen keren naar het reguliere vo.

Van sturen op algemeen deelnamepercentage naar sturen op doelgroepen

Binnen ons samenwerkingsverband zullen er jongeren blijven die gebaat zijn bij het voortgezet speciaal onderwijs. Echter werken we er de komende jaren wel aan het regulier en speciaal onderwijs dichter bij elkaar te brengen. Hiermee hopen wij dat er in de toekomst wellicht minder jongeren verwezen worden naar of minder lang gebruik hoeven te maken van het vso. Het terugdringen van het deelnamepercentage is geen doel op zich, maar een mogelijke uitkomst van de intensievere samenwerking en leren van en met elkaar. De laatste jaren hebben we geconstateerd dat het deelnamepercentage in onze regio rond de 4,5 procent ligt.

Binnen het vso zijn er jongeren waar deelname in het regulier onderwijs een realistische en passende optie kan zijn. Door specifieker te kijken naar uitstroomprofielen willen we bereiken dat er meer jongeren gebruik kunnen maken van het regulier onderwijs. Te beginnen met jongeren met het uitstroomprofiel vervolgonderwijs. We brengen deze groep in kaart en onderzoeken passende vormen van terugplaatsing. We streven ernaar dat deze groep jongeren met 25% afneemt vanaf het derde leerjaar. Dit betekent wellicht dat jongeren wat eerder moeten instromen dan nu het geval is, maar na de onderbouw periode het vo vervolgen (met ondersteuning) op een reguliere vo-school. Deze beweging vraagt dat we het mogelijk maken van vormen van symbiose tussen vo en vso en dat we steeds meer gebruik gaan maken van de expertise van het vso binnen het reguliere vo.

Opstellen Ontwikkelingsperspectiefplan

Voor alle leerlingen die naast basisondersteuning ook extra ondersteuning krijgen, en voor de leerlingen die voor specialistische ondersteuning naar het vso gaan, maakt de school een ontwikkelingsperspectief (OPP). In dit perspectief beschrijft de school de onderwijsdoelen voor die leerling. Welk niveau wordt nagestreefd? En wat gaat de leerling doen na de opleiding? Ook staat erin welke extra begeleiding de school biedt. De school overlegt met de

ouder en de leerling over de invulling van het perspectief. Na het opstellen van een OPP wordt deze door de school vastgelegd in BRON.

Hoorrecht leerlingen

Leerlingen en ouders worden door de scholen actief betrokken in de gesprekken en besluitvorming. Voorstellen voor ondersteuning worden, in het ontwikkelingsperspectiefplan, opgesteld in samenspraak met de leerling en ouders en als er een voorstel voor ondersteuning is, kan de leerling ook meepraten over of het ook echt werkt en blijft werken. Is dat niet het geval, zal de ondersteuning daarop worden aangepast. Naast het wettelijk verplichte hoorrecht van leerlingen, hebben ouders ook een actieve rol in de voorstellen voor ondersteuning. Ouders worden betrokken bij het opstellen en het evalueren van de omschreven ondersteuning in het ontwikkelperspectiefplan. Zij moeten instemming verlenen op het handelingsdeel van het OPP.

7.2 Toeleiding naar specialistische ondersteuning

De toeleiding naar een specialistische voorziening zoals een pro- of vso-school gebeurt via een toelaatbaarheidsverklaring (TLV). Het swv heeft hiervoor een effectieve procedure, inclusief criteria, ingericht die voldoet aan de wettelijke eisen.

De Advies Commissie Toelaatbaarheidsverklaring en Leerlingondersteuning (ACTL) geeft onafhankelijk advies aan het Samenwerkingsverband over de toekenning van een TLV. De werkwijze van de commissie is in een notitie beschreven en deze is te vinden op: [Notitie ACTL](#)

De commissie bestaat uit deskundigen die een achtergrond als gedragswetenschapper hebben en/of ruime expertise op het gebied van onderwijsondersteuning. Ook een jeugdarts is verbonden aan de commissie. Deze TLV van het swv is noodzakelijk om gebruik te kunnen maken van een specialistische voorziening. [Procedure toelaatbaarheidsverklaring](#).

7.3 Samenwerking met het primair onderwijs

Een goede doorgaande lijn van het primair onderwijs (po) naar het voortgezet onderwijs is belangrijk, zeker voor leerlingen met extra ondersteuningsbehoeften. Voor een goede aansluiting hebben we samen met het swv po de commissie 10-14 ingericht. Deze commissies geven advies op basis van de ondersteuningsbehoeften welke vaardigheden leerlingen in het po kunnen oefenen om een goede overgang naar het vo te maken.

Desondanks constateren we dat er nog relatief veel leerlingen rechtstreeks doorstromen vanuit het po naar het vso. De komende jaren willen we scherp in beeld brengen waardoor dit wordt veroorzaakt en werken aan een betere aansluiting. We willen het aantal leerlingen dat rechtstreeks doorstroomt vanuit het po naar het vso verminderen met 25%.

7.4 Procedure en beleid terugplaatsing van vso naar vo

Het beleid van het swv is erop gericht om de onderwijsleersituatie centraal te stellen en waar nodig tijdelijk gebruik te maken van de extra ondersteuning die leerlingen nodig hebben. In het laatste jaar waarop de TLV betrekking heeft, zorgt dit ervoor dat de leerling wordt teruggeplaatst of doorgeplaatst naar het regulier onderwijs, mits het bevoegd gezag van de vso in overleg met de ACTL dit een passende plek vindt. Als het bevoegd gezag van het vso het noodzakelijk acht dat de leerling langer op het vso blijft dan kan er opnieuw een TLV bij het swv worden aangevraagd. [Procedure en beleid terugplaatsing](#)

7.5 Verantwoordelijkheid schoolbesturen

- Opstellen van een OPP.
- Leerlingen en ouders betrekken bij het opstellen van een OPP.
- Registreren van een OPP in BRON.
- Het verzorgen van een tijdige en complete aanvraag van een TLV bij de ACTL.

- Vso-leerlingen opnemen vanaf het derde leerjaar.

7.6 Verantwoordelijkheid bureau samenwerkingsverband

- Effectieve procedure voor aanvragen TLV.
- Verzorgen van het wettelijk verplichte deskundigenadvies.
- Proces van bezwaar en klachten over de ondersteuningstoewijzing.
- Zicht hebben op de leerlingstromen pro en vso. Het swv communiceert deze leerlingstromen in de bestuursvergaderingen.
- Beleid ontwikkelen voor het sturen op doelgroepen in het vso.
- Samenwerking met het primair onderwijs voor leerlingen met specifieke ondersteuningsbehoeften.
- Doorontwikkeling makelaarsfunctie van het swv.
- Monitoring instroom in-, door- en uitstroom vso.
- Onderhouden van inhoudelijke contacten met het swv po.
- Organisatie en doorontwikkeling van de commissies 10-14.

7.7 Doelstellingen

Doelstellingen	Resultaten
Scholen betrekken ouders en leerlingen bij het opstellen van een OPP. Het OPP wordt door scholen geregistreerd in BRON.	In het OPP zit altijd een paragraaf over de zienswijze van ouder en leerling. 100% van de OPP's zijn geregistreerd in BRON.
Het swv heeft een dekkend aanbod voor leerlingen.	Voor alle leerlingen een passende onderwijsplek.
Er zijn geen wachtlijsten voor het pro en vso.	Geen wachtlijst.
Alle leerlingstromen zijn actueel in beeld.	Weergegeven per kwartaal in een managementrapportage.
Zoveel mogelijk leerlingen gaan binnen de regio van het swv naar het v(s)o.	Het streven is 95% van de leerlingen.
Het deelnamepercentage van het pro neemt niet toe.	Het percentage pro leerlingen is niet hoger dan 3,98%.
Het aantal leerlingen met het uitstroomprofiel diplomagericht in het VSO neemt af vanaf het derde leerjaar.	Een afname van 25% over 4 jaar.
We onderzoeken welke leerlingen uit het vso dichterbij of in de reguliere vo scholen een plek kunnen krijgen. We brengen de expertise van het vso naar het regulier onderwijs en omgekeerd.	Er zijn meer symbiose plekken gecreëerd. Hiervoor worden de komende beleidsperiode minimaal 4 projecten gestart of verder uitgebouwd
Het aantal leerlingen dat vanuit het po rechtstreeks doorstroomt naar het vso willen we verminderen.	Een afname van 25% over 4 jaar.
Doorontwikkeling van de commissies 10-14, samenwerking met swv po.	Afname van 25% van het aantal leerlingen dat rechtstreeks instroomt in het vso.
TLV aanvragen binnen 6 weken afgehandeld.	Uit monitor blijkt dat dit gehaald wordt.
Scholen zijn tevreden over de aanvraagprocedures van het swv.	Bij een tevredenheidsonderzoek behalen we een score van minimaal 7,5.

8 Samenwerking met ketenpartners

Voor het creëren van gelijke kansen voor alle jongeren is het belangrijk om samen te werken met anderen, dit kan het voortgezet onderwijs namelijk niet alleen. We werken als samenwerkingsverband met ouders/verzorgers, gemeenten, het primair onderwijs en mbo samen om optimale kansen te creëren voor alle jongeren in onze regio.

8.1 Samenwerking met ouders/verzorgers

Scholen en samenwerkingsverband zien ouders/verzorgers als de belangrijkste partners voor de ontwikkeling van jongeren. Als er zorgen zijn rondom een leerling dan is de school het eerste aanspreekpunt. De scholen in ons samenwerkingsverband informeren ouders en leerlingen over bij wie ze terecht kunnen als er zorgen zijn over hun kinderen. Dit zal meestal de mentor zijn van de leerlingen. Mentoren en ouders kunnen daarbij gebruik maken van de mogelijkheden binnen de ondersteuningsstructuur van de scholen en het swv. We doen het samen in het belang van alle kinderen!

Onafhankelijk ouder- & jeugdsteunpunt

Daarnaast is het belangrijk dat er voor ouders en leerlingen goede en onafhankelijke informatie beschikbaar is over hun rechten, de plichten van de school en het aanbod in de regio. Hiervoor heeft het samenwerkingsverband samen met de samenwerkingsverbanden in de Twentse regio een ouder- en jeugdsteunpunt ingericht dat:

- samen met ouders en jeugdigen is ingericht;
- vindbaar en toegankelijk is voor ouders en jeugdigen;
- nauw samenwerkt en opgezet is met of in aansluiting op ervaringsdeskundige jeugdigen en ouders en/of ouder- en jeugdinitiatieven in de regio;
- onafhankelijk werkt;
- gevalideerde en objectieve informatie verstrekt over passend onderwijs in de regio en de rechten en plichten van ouders en jeugdigen, scholen en samenwerkingsverband;
- ouders en jeugdigen ondersteunt bij hun vragen over alle facetten van passend onderwijs;
- ervaringen van ouders en jeugdigen inbrengt in de beleids- en praktijkontwikkeling van passend onderwijs in de regio.

Scholen en swv informeren leerlingen en ouders actief over dit steunpunt.

Scholen en swv doen hun uiterste best om samen met ouders te zoeken naar oplossingen. Mocht er onverhoopt toch iets niet goed gaan, dan heeft het swv een klachten- en bezwaarprocedure ingericht. Deze procedure is op de website van het swv te vinden: [Informatie-bezwaarprocedure.pdf \(vo2302.nl\)](#)

Onderwijsconsulenten

Ouders kunnen gebruik maken van de Onderwijsconsulenten voor gratis begeleiding, bemiddeling en advies wanneer ouders, school en samenwerkingsverband er niet in slagen voor een leerling geschikt onderwijs te vinden. Onderwijsconsulenten werken in opdracht van de ministeries van Onderwijs, Cultuur en Wetenschap en Volksgezondheid, Welzijn en Sport samen met ouders en professionals aan een passende onderwijsloopbaan voor iedere leerling/student. Meer informatie is te vinden op de site van de onderwijsconsulenten: www.onderwijsconsulenten.nl

8.2 Verantwoordelijkheid schoolbesturen

- Ouders betrekken als partner.
- Scholen informeren ouders en leerlingen actief over de ondersteuningsroute en het aanspreekpunt binnen de school.
- Scholen informeren ouders en leerlingen actief over het ouder- en jeugdsteunpunt.

8.3 Verantwoordelijkheid bureau van het samenwerkingsverband

- Inrichting, facilitering en monitoring van het onafhankelijk ouder- en jeugdsteunpunt.
- Facilitering scholen bij communicatie over ouder- jeugdsteunpunt.
- Heldere informatievoorziening over de mogelijkheden binnen het swv en meer specifiek de aanvraag van een TLV.
- Inrichting bezwaar- en klachtenprocedure.

8.4 Samenwerking met gemeenten

Bij de ondersteuning van jongeren is de samenwerking met gemeenten, zorg- en welzijnsaanbieders belangrijk. Gemeenten (en zorgpartners) zijn verantwoordelijk voor de jeugdhulp en de scholen binnen het swv zijn verantwoordelijk voor het verzorgen van goed en passend onderwijs. Door goede samenwerking kunnen gemeenten en onderwijs vanuit deze verantwoordelijkheden elkaar versterken om zo te werken aan gelijke kansen voor jongeren.

Het dekkend netwerk gaat verder dan alleen ondersteuning op onderwijsgebied. Het is wenselijk dat gemeenten en het samenwerkingsverband gezamenlijk bepalen hoe deze samenwerking tussen onderwijs en jeugdhulp wordt ingericht en hierover in het op overeenstemming gericht overleg (OOGO) afspraken maken. Denk hierbij aan hoe het onderwijs en de zorg elkaar versterken, bijvoorbeeld door onderwijszorgarrangementen in het onderwijs. Het samenwerkingsverband legt dit vast in het ondersteuningsplannen en de gemeente in de jeugdbeleidsplannen. Zo zijn gemeenten en samenwerkingsverbanden wettelijk verplicht met elkaar OOGO te voeren over het beleidsplan Jeugd van de gemeente en het ondersteuningsplan van het samenwerkingsverband.

De afgelopen jaren hebben scholen, gemeenten, zorg- en welzijnsaanbieders allerlei initiatieven ontwikkeld om deze jongeren, hun ouders en de betrokken docenten te ondersteunen. Door een intensieve en integrale samenwerking hopen wij (nog) meer jongeren te kunnen opvangen in de reguliere scholen voor voortgezet onderwijs en te werken aan een inclusievere samenleving met gelijke kansen voor alle jongeren.

In de samenwerking met gemeenten hebben we een gezamenlijk kader met afspraken vastgesteld dat geldt voor alle scholen en gemeenten, maar wat ook ruimte biedt voor individuele maatwerkafspraken.

Binnen ons samenwerkingsverband werken we samen met gemeenten aan de volgende uitgangspunten:

- Samen met gemeenten werken we aan een meer inclusievere samenleving en willen we kansenongelijkheid terugdringen.
- De school als vind- en werkplaats. De school is een vindplaats waar zo vroeg- en dichtbij mogelijk preventief hulp wordt ingezet in samenwerking met de preventieve jeugdhulp. De school is een werkplaats waar de ondersteuning tussen onderwijs en jeugdhulp ook daadwerkelijk gezamenlijk wordt vormgegeven.
 - We werken volgens de principes van interprofessioneel samenwerken. Het is belangrijk om vanuit verschillende domeinen (onderwijs en jeugdhulp) samen te werken om te voorkomen dat professionals verschillende sporen bewandelen. Professionals kunnen door kennis te delen hun aanbod voor jeugdigen versterken en betere resultaten met hen behalen.
 - Waar nodig zullen we collectief arrangeren door onderwijs-jeugdhulp arrangementen mogelijk te maken.
- Het is belangrijk om op het niveau van leerlingpopulaties/scholen de samenwerking tussen school, zorg- en welzijnsaanbieders en gemeenten te versterken. Veel van de huidige samenwerking richt zich nog op de individuele jongere. We kunnen samen preventiever en effectiever werken als we ook kijken naar de hele school en naar wat specifieke klassen nodig hebben.
 - Zorg- en welzijnspartijen moeten niet alleen individueel gericht zijn, maar ook op collectief niveau meedenken met de scholen. Van de (grootste) zorgaanbieders mag een school verwachten dat ze ook een partnerrol op zich nemen in die samenwerking.
- We stimuleren schoolaanwezigheid. We hebben (dreigende) thuiszitters vroegtijdig in beeld. Bij het verlenen van vrijstellingen betrekken de gemeenten het samenwerkingsverband.

- Doorzettingsmacht is geregeld voor casussen waarbij het vastloopt. We ontwikkelen een doorbraakaanpak die past bij het nieuwe wettelijke kader.
- Vrijstellingen (voor artikel 5 onder A) worden niet meer verleend door de gemeenten zonder de betrokkenheid van het swv.
- De gemeenten en het samenwerkingsverband hebben regelmatig overleg (hierbij gebruiken we relevante data) over het leerlingenvervoer. Het uitgangspunt is dat de verordeningen van de gemeenten worden gevolgd. Daar waar het leerlingenvervoer knelpunten oplevert kan het swv meedenken met de gemeenten.
- In het kader van thuisnabij en inclusiever onderwijs kunnen er nieuwe huisvestingsvraagstukken ontstaan. Bij huisvestingsvraagstukken informeert de gemeente bij het swv wat dit betekent voor inclusiever onderwijs.

Samen met de Twentse gemeenten en andere samenwerkingsverbanden stelt het swv een ontwikkelagenda op. Het onderwijs en de gemeenten werken samen op verschillende niveaus. Op Twentse schaal overlegt een afvaardiging van de gemeenten met de bestuurders van de samenwerkingsverbanden van zowel po als vo en het middelbaar beroepsonderwijs (mbo). Dit gebeurt zowel bestuurlijk als beleidsmatig. Daarnaast zijn er bestuurlijke en beleidsoverleggen in de vier samenwerkingsverbanden (PO en VO 2301 en PO en VO 2302). We zorgen (steeds meer) voor een goede afstemming van wat op welk niveau wordt besproken en wordt gedaan, vanuit een gezamenlijke Twentse agenda.

8.5 Verantwoordelijkheid schoolbesturen

- Scholen werken interprofessioneel samen met jeugdhulpaanbieders en gemeenten in de school.
- Scholen werken aan schoolaanwezigheid en werken aan het voorkomen van verzuim. Dat betekent dat:
 - Alle scholen een verzuimcoördinator hebben, of een medewerker die deze taak vervuld hebben.
 - Alle scholen verzuim en thuiszitters goed registreren.
 - (Dreigende) thuiszitters gemeld moeten worden bij leerplicht en het swv.
- Tijdig aanvragen van ondersteuning bij het swv en leerplicht.
- Conformereren zich aan de afspraken over doorzettingsmacht en handelen hiernaar.

8.6 Verantwoordelijkheid bureau van het swv

- Bijdragen aan het onderzoeken en formuleren van een visie voor een meer inclusieve samenleving samen met gemeenten.
- Het maken van kaderafspraken (afspraken over het wat) voor onderwijs en jeugdhulp met gemeenten.
- Voorlichting over schoolaanwezigheid samen met leerplicht.
- Registratie van thuiszitters en vrijstellingen op het niveau van het swv.
- Het swv zorgt dat zij zicht heeft op het aantal vrijstellingen en de problematiek die hierachter schuilgaat. Doordat het swv betrokken is in het proces van het ontstaan van vrijstellingen, zodat het swv aanbod kan ontwikkelen die zo goed mogelijk aansluit bij de vraag van deze leerlingen en er mogelijk toe kan leiden dat een leerling op termijn weer onderwijs gaat genieten.
- Ondersteunen van scholen bij thuiszitters.
- Per kwartaal via de kwartaalrapportage het bestuur informeren over thuiszitters en de stand van zaken van de samenwerkingsagenda.
- Organiseren van de wettelijke doorbraakaanpak samen met gemeenten.

8.7 Doorgaande lijn met primair onderwijs en vervolgonderwijs

Overgang van primair naar voortgezet onderwijs

De overgang van het primair naar het voortgezet onderwijs is voor alle kinderen een belangrijke stap in hun onderwijscarrière en is een turbulente periode. Voor jongeren is het niet alleen de overgang van de vertrouwde en pedagogisch voorspelbare omgeving naar een onbekende en prikkelrijke omgeving van het voortgezet onderwijs.

Het betekent ook een belangrijke overgang van kind naar puber/adolescent, met alle psychologische en fysieke ontwikkelingen die daarmee gepaard gaan. Voor de meeste kinderen verloopt deze overgang soepel. Echter voor leerlingen met extra ondersteuningsbehoeften, in de leeftijdsgroep 10-14 jaar, is het belangrijk de juiste begeleiding, ondersteuning en randvoorwaarden te organiseren. Hiervoor hebben we samen met het primair onderwijs de Commissie 10-14 ingericht. Deze commissie is opgericht om bij te dragen aan een ononderbroken ontwikkeling van leerlingen met extra ondersteuningsbehoeften.

De commissie wordt ingezet om scholen met leerlingen met een extra ondersteuningsbehoefte te helpen, zodat zij de 'oefentijd' die de leerlingen hebben, voordat zij hun overstap maken naar het VO, zo goed mogelijk benutten.

Voor meer informatie: [Commissie 1014 - Samenwerkingsverband VO 2302](#)

Doorstroom van voortgezet onderwijs naar vervolgonderwijs

De meeste jongeren gaan na het voortgezet (speciaal) onderwijs naar het mbo, hbo of wo. Een aantal jongeren gaat na het voortgezet (speciaal) onderwijs direct aan de slag op een werk-, leerwerk, dagbestedings- of beschutte werkplek. We werken samen in de regio om jongeren te begeleiden naar de beste plek. Het pro en het vso verzorgen nazorg voor jongeren die de school hebben verlaten. De komende jaren willen we in samenwerking met vervolgonderwijs en gemeenten de aansluiting versterken. Met als doel jongeren in de leeftijd 16 t/m 27 jaar naar vermogen laten participeren en een bijdrage te laten leveren in de maatschappij.

Versterken samenwerking met swv po

Om de overgang van primair naar voortgezet onderwijs goed te kunnen vormgeven, is samenwerking tussen po en vo erg belangrijk. Als swv zorgen we de komende tijd voor een versterking van de samenwerking met het swv primair onderwijs 23-02. Dit doen we door een samenwerkingsagenda vast te stellen en uit te voeren.

Versterken samenwerking met andere samenwerkingsverbanden in het Twentse.

Naast een verdergaande samenwerking het swv po hebben wij de afgelopen periode ook de samenwerking met andere samenwerkingsverbanden in de Twentse regio verstevigd. Deze samenwerking richt zich niet alleen op de verbinding tussen onderwijs en zorg, maar ook gedeelde inzet voor speciale voorzieningen. Deze samenwerking gaan we de komende periode verder uitbouwen en versterken.

8.8 Samenwerking met cluster 1 en 2

- Voor kinderen met een visuele beperking werken we samen met cluster 1 (Bartiméus en Visio). Voor meer informatie over mogelijkheden en aanmelding bij cluster 1: www.bartimeus.nl en www.visio.org
- Voor kinderen met een auditieve en/of communicatieve beperking (doof, slechthorend en/of ernstige spraaktaalmoelijkheden) werken we samen met cluster 2 (Kentalis). Voor meer informatie over mogelijkheden en aanmelding bij cluster 2: www.kentalis.nl.

8.9 Doelstellingen

Doelstellingen	Resultaten
Het samenwerkingsverband heeft een onafhankelijk ouder- en jeugdsteunpunt.	Eind 2022 is het steunpunt ingericht.
Het steunpunt is bekend bij ouders.	Heldere communicatie over steunpunt.
De ondersteuningsroute van de school is bij ouders bekend.	Publicatie in schoolgidsen van de scholen.
Procedures worden zorgvuldig doorlopen.	Het swv krijgt geen klachten.
De school is een vindplaats voor jeugdhulp.	
Collectieve inzet van jeugdhulp in de school is beschikbaar.	Experimenten met onderwijs jeugdhulparrangementen.
Samen met gemeenten werken we aan een visie op de inclusieve samenleving.	Eind 2024 gereed.
Er wordt interprofessioneel samengewerkt tussen onderwijs en jeugdhulp.	We maken afspraken welke inzet vanuit jeugdhulp beschikbaar is op de scholen.
Het swv heeft geen 'verwijtbare' thuiszitters. We maken werk van schoolaanwezigheid. We hebben (dreigende) thuiszitters in beeld.	Geen thuiszitters en thuiszitters zijn in beeld.
Het samenwerkingsverband is betrokken bij vrijstellingen.	Voorafgaand aan een vrijstelling wint de gemeente informatie in bij het swv.
Alle scholen voeren actief beleid op schoolaanwezigheid om thuiszitten te voorkomen.	Geen thuiszitters.
Doorbraakaanpak is uitgewerkt en belegd.	Eind 2022.
We versterken de samenwerking met het swv po.	In 2023 is een samenwerkingsagenda opgesteld die in de jaren 2023 wordt uitgevoerd, gemonitord en geëvalueerd. Voortgang wordt gerapporteerd in de kwartaalrapportages.

9 Werken aan een duurzaam en sterk netwerk

Het samenwerkingsverband is een netwerkorganisatie. Professionals van allerlei verschillende organisaties zorgen er samen voor dat jongeren in onze regio zich ontwikkelen door hen onderwijs, jeugdhulp, zorg en werk te bieden, samen met de ouders. Eén enkele school, één gemeente of één enkele jeugdhulporganisatie zou dit nooit alleen waar kunnen maken. Daarom stimuleert het samenwerkingsverband het werken aan een duurzaam netwerk. Want samen kunnen we meer dan alleen.

Het is de ambitie om deze planperiode de samenwerking met elkaar te intensiveren en expertisedeling te vergroten. We willen een dekkend netwerk bouwen om de professionals op de scholen de juiste expertise aan te reiken. Het is immers een gezamenlijke verantwoordelijkheid om het onderwijs in onze regio steeds beter te laten aansluiten bij de grote diversiteit aan onderwijsbehoeften van alle jongeren. Alleen samen kunnen we werk maken van meer inclusiever onderwijs en het terugdringen van de kansenongelijkheid. We gaan specifiek aandacht schenken aan de communicatie over de ondersteuningsmogelijkheden en we gaan ervoor zorgen dat de docenten op de werkvloer zich ook ondersteund en gefaciliteerd voelen.

9.1 Hoe gaan we dit bereiken?

Netwerksamenwerking organiseren

Goede relaties en duidelijke afspraken zijn belangrijke randvoorwaarden voor een sterk netwerk. Daarom faciliteren we als swv structurele ontmoetingen en overleggen op alle niveaus waaronder: ondersteuningscoördinatoren, verzuimcoördinatoren, gedragswetenschappers, directeuren en bestuurders.

Het doel van deze ontmoetingen is om relevante ontwikkelingen, kansen en risico's tijdig te bespreken en om van en met elkaar te leren hoe hiermee om te gaan. Deze ontmoetingen worden structureel ingepland, waarbij altijd wordt stilgestaan bij de efficiëntie en effectiviteit van het samenkomen. Vanuit deze gesprekken worden, waar nodig, adviezen gegeven aan professionals uit de praktijk, beleid en aan de directeur-bestuurder. Dit proces leidt tot weloverwogen en afgestemde keuzes op alle niveaus die daadwerkelijk een (positieve) impact hebben in de praktijk.

Gezamenlijke ontwikkelactiviteiten organiseren

We faciliteren planmatig gezamenlijke ontwikkelactiviteiten, waaronder trainingen, lerende netwerken - professionele leergemeenschappen-, begeleide zelfevaluaties, praktijkgericht onderzoeken, ontwikkel- en netwerkgroepen.

De professionele leergemeenschap (PLG) binnen het project hoogbegaafdheid is een goed voorbeeld van een PLG die de laatste jaren is opgezet en heel goed functioneert. In deze PLG vindt uitwisseling plaats door een diverse groep van professionals van de scholen over de schoolgrenzen heen. Deze beproefde werkwijze willen we de komende jaren verder uitwerken voor andere onderwerpen.

We werken samen met experts om ontwikkeling te versnellen en de kwaliteit van de uitkomst te verhogen. Daarnaast worden in een deel van de bestuursvergaderingen inhoudelijke ontwikkelingen geagendeerd en besproken.

Van audits naar visitaties

De afgelopen jaren hebben we ervaringen opgedaan met audits. De komende beleidsperiode werken we toe naar visitaties, waarbij de leervragen van de scholen centraal komen te staan. Er wordt gewerkt met een vast visitatieteam vanuit de scholen dat werkt volgens een vaste methodiek gefaciliteerd door het swv. De wijze van visiteren blijft continu in ontwikkeling om te waarborgen dat de methodiek goed aansluit op de behoeften vanuit de scholen en het swv.

Innovatie gericht op inclusie

We willen innovatie binnen de scholen stimuleren. Hiervoor maken we jaarlijks een innovatiebudget vrij. We stellen met elkaar vast waar de innovatie aan moeten bijdragen en hoe de opbrengsten moeten worden gedeeld binnen het netwerk. De komende jaren zetten we een deel van het budget in voor de ontwikkelingen en onderzoek naar de vormgeving van inclusiever onderwijs.

9.2 Verantwoordelijkheid schoolbesturen

- Communicatie over passend onderwijs is een actief proces. Het vraagt ook inzet van bestuurders en schoolleiders om de informatie, aandacht en gewenste ontwikkelingen actief verder te brengen dan alleen bij de mensen die werken in de ondersteuning.
- Schoolbesturen stimuleren en faciliteren medewerkers om actief deel te nemen aan netwerkactiviteiten van het swv.
- Scholen dienen innovatieve plannen in om inclusie te bevorderen.
- Scholen nemen deel aan visitaties.

9.3 Verantwoordelijkheid bureau van het swv

- Het bureau van het swv organiseert en faciliteert netwerkactiviteiten, waarbij kennisdeling centraal staat.
- Het bureau van het swv is verantwoordelijk voor de kwaliteit van de adviezen van de ACTL.
- Het swv maakt jaarlijks een innovatiebudget vrij. Waar scholen op basis van plannen gebruik van kunnen maken.
- Het bureau van het swv communiceert actief over het swv en passend onderwijs.
- Het swv faciliteert en monitort de opbrengsten van de innovatieve projecten.
- Het swv deelt good practices binnen het swv.

9.4 Doelstellingen

Doelstellingen	Resultaten
Het leren van en met elkaar wordt uitgebreid. Het swv faciliteert en organiseert lerende netwerken.	Er worden PLG's georganiseerd.
Schoolbestuurders en schoolleiders communiceren actief binnen hun scholen over passend onderwijs.	Alle medewerkers op de scholen zijn bekend met passend onderwijs en het swv.
Scholen stimuleren medewerkers om actief deel te nemen aan de activiteiten van het SWV.	Jaarlijks nemen van elke school een aantal professionals deel. Dit monitoren we in ons dashboard.
Er worden innovatieve trajecten gestart op het gebied van inclusiever onderwijs.	Scholen ontwikkelen een innovatief project gericht op versterking van het ondersteuningsaanbod.
Het swv faciliteert de scholen in activiteiten die stimuleren om in beweging te zijn.	Beschikbaar stellen van middelen voor innovatieve projecten.
Scholen nemen eens per 4 jaar deel aan een visitatie.	Er is een visitatieteam dat de scholen een keer per 4 jaar bezoekt volgens een vaste methodiek.
De resultaten van de visitaties leiden tot een bijstelling of nieuw beleid.	Ontwikkelingen worden opgenomen in de jaarplannen.

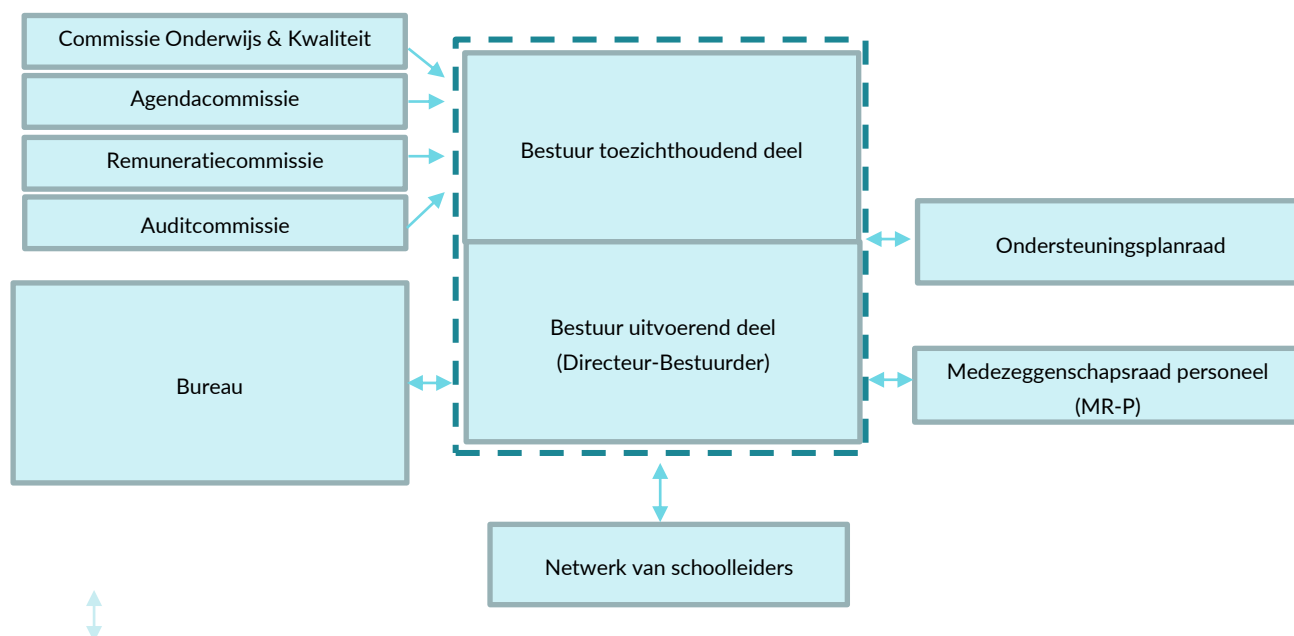
10 Bestuur, beheer, kwaliteit en financiën

Het samenwerkingsverband kent een bestuurlijke en organisatorische inrichting die in omvang past bij de doelen en taken van het swv. Als rechtsvorm is gekozen voor een stichting. Onnodige overhead wordt voorkomen. De overleggen binnen het swv zijn planmatig en doelmatig.

Het bestuur van het swv kent een professionele kwaliteitscultuur en functioneert transparant en integer. Het swv communiceert helder, transparant in dialoog, en besturen leggen rekenschap aan elkaar af. Het swv en de besturen leggen verantwoording af over de beoogde en bereikte kwalitatieve en kwantitatieve resultaten van het onderwijs aan leerlingen die extra ondersteuning behoeven en de daarmee samenhangende bekostiging.

10.1 Bestuur en toezicht

Het swv werkt binnen de kaders van de code 'goed onderwijsbestuur VO'.(2019)¹² Op basis daarvan is gekozen voor de hieronder beschreven bestuurlijk-organisatorische structuur. Het swv werkt volgens het zogenaamde One-Tier model. Het bestuur bestaat uit een algemeen -toezichthoudend- bestuur met daarin vertegenwoordigers van alle aangesloten schoolbesturen en het dagelijks -uitvoerend- bestuur dat bestaat uit de directeur-bestuurder.



Toezichthoudend deel van het bestuur

Het toezichthoudend (deel van het) bestuur belast met het intern toezicht op de directeur-bestuurder wordt gevormd door:

- negen leden namens de scholen voor voortgezet onderwijs;
- twee leden namens de stichtingen voor (voortgezet) speciaal onderwijs;
- een lid dat niet verbonden is aan één der scholen en dat de laatste vijf jaar ook niet is geweest (het onafhankelijk lid, benoemd op bindende voordracht van de Ondersteuningsplanraad).

Uitvoerend deel van het bestuur

Het uitvoerend deel van het bestuur belast met het besturen van het samenwerkingsverband wordt gevormd door:

- Een directeur-bestuurder.

¹² https://www.vo-raad.nl/system/downloads/attachments/000/000/003/original/Code_Goed_Onderwijsbestuur_VO_2019_0701.pdf?1561974995

Commissies

Het bestuur heeft ter ondersteuning van haar eigen functioneren vier commissies in het leven geroepen:

- *Remuneratie commissie*
De remuneratiecommissie adviseert en ondersteunt het toezichthoudend bestuur bij het uitoefenen van de werkgeversrol ten aanzien van de directeur-bestuurder.
- *Agendacommissie*
De agendacommissie ondersteunt procesmatig het functioneren van het bestuur inzake beleids- en begrotingscyclus, bereidt de beraadslagingen voor en selecteert (maatschappelijke) thema's en ontwikkelingen binnen (passend) onderwijs die van belang zijn voor het besturen van het samenwerkingsverband.
- *Commissie onderwijs en kwaliteit*
De Commissie Onderwijs & Kwaliteit (COK) adviseert gevraagd en ongevraagd het bestuur over de passendheid en de kwaliteit van het onderwijs op de door de deelnemers in het samenwerkingsverband in stand gehouden scholen in relatie tot de doelstellingen van het samenwerkingsverband.
- *Auditcommissie*
De auditcommissie adviseert gevraagd en ongevraagd het uitvoerend bestuur over de rechtmatigheid en doelmatigheid van het financieel beheer en het beleid van de stichting. Zij beoordeelt het functioneren van het interne systeem van planning en control inclusief de opzet en effectiviteit van de interne verantwoording binnen de organisatie en levert daarmee een bijdrage aan een deugdelijk financieel beleid.

Netwerk van schoolleiders

Binnen het samenwerkingsverband is een netwerk van schoolleiders -verdeeld over drie regio's- ingericht. Het netwerk van schoolleiders is een communicatie- en adviesorgaan op tactisch en operationeel niveau. De taken van het netwerk zijn het:

- gevraagd en ongevraagd adviseren van de directeur-bestuurder;
- bevorderen van de ontwikkeling van passend onderwijs;
- maken van verbinding tussen de scholen en het samenwerkingsverband;
- delen van kennis, ervaring en best practices;
- geven van instructie en voorlichting.

10.2 Medezeggenschap

Het samenwerkingsverband vindt de betrokkenheid en medezeggenschap van ouders en personeelsleden belangrijk, want we zijn ervan overtuigd dat de inbreng van ouders en personeel bijdraagt aan kwaliteit, betrokkenheid en draagvlak.

Medezeggenschapsraad personeel (MR-P)

De medezeggenschapsraad functioneert op basis van het Reglement Medezeggenschapsraad Stichting VO 2302 te Enschede. In het artikel 17 van het reglement is het overleg met het bestuur vastgelegd. Zowel de MR als het bestuur kunnen het initiatief nemen om overleg te plannen. De directeur-bestuurder is namens het bestuur de gesprekspartner van de MR, tenzij één der partijen expliciet verzoekt om overleg tussen MR en bestuur. Bestuur en MR plannen tweemaal per jaar een overleg waarin wederzijdse ervaringen worden uitgewisseld.

De overige bevoegdheden van medezeggenschap in het samenwerkingsverband op grond van de Wet Medezeggenschap Scholen (WMS) komen toe aan de OPR.

Ondersteuningsplanraad

De Ondersteuningsplanraad (OPR) is de bij wet verplichte medezeggenschapsraad van het Samenwerkingsverband. In de OPR zitten ouders, leerlingen en personeelsleden van de aangesloten en betrokken scholen. Leden van de OPR hoeven geen lid te zijn van een medezeggenschapsraad. Wel moeten zij werkzaam zijn op een school binnen het Samenwerkingsverband of ouder zijn van een leerling op een van de scholen in het Samenwerkingsverband. In het voortgezet onderwijs kunnen ook leerlingen lid zijn van de OPR. Het aantal zetels voor personeelsleden is gelijk aan het totaal aantal zetels voor ouders en leerlingen.

De OPR heeft instemmingsbevoegdheid ten aanzien van het ondersteuningsplan van het Samenwerkingsverband. De instemmingsbevoegdheid van de OPR betekent dat de OPR moet instemmen met het ondersteuningsplan voordat het kan worden vastgesteld en uitgevoerd.

De directeur-bestuurder komt vijf à zes keer per jaar met de ondersteuningsplanraad bijeen om de voortgang van het ondersteuningsplan te bespreken. Minimaal een keer per jaar vindt er een gesprek plaats met (vertegenwoordiging van) het toezichthoudend bestuur. Zo blijft de ondersteuningsplanraad op de hoogte van ontwikkelingen in de regio en kunnen zij met een kritische blik naar het ondersteuningsplan blijven kijken en voorstellen doen. De notulen en het jaarverslag van de ondersteuningsplanraad zijn te vinden op onze website.

10.3 Personeel

Voor het Samenwerkingsverband is een kleine staf werkzaam die uitvoering geeft aan het ondersteuningsplan en verantwoordelijk is voor de wettelijke taken. Deze staf wordt aangestuurd door de directeur bestuurder.

De staf heeft de beschikking over eigen kantoorfaciliteiten in kantorencentrum Schuttersveld aan de Hengelosestraat 100 te Enschede.

Voor de verschillende commissies binnen het swv worden professionals uitgeleend door de schoolbesturen.

Ontwikkelingen personeel

Gezien de ontwikkelingen binnen het samenwerkingsverband, de verder professionalisering van de kwaliteitszorg en het versterken van het netwerk zal er de komende periode kritisch moeten worden gekeken of de staf moet worden uitgebreid.

10.4 Kwaliteitsbeleid

Het swv heeft een notitie kwaliteitsbeleid opgesteld. Hierin wordt het kwaliteitsbeleid, de kwaliteitsactiviteiten en -rollen in samenhang met elkaar omschreven. De volgende uitgangspunten zijn richtinggevend voor de systematiek van kwaliteitszorg en verantwoording binnen het swv:

Uitgangspunt	Omschrijving
<p>De kwaliteitszorg van de school is de verantwoordelijkheid van de school en haar bestuur.</p>	<p>De kwaliteit van het onderwijs in de scholen heeft grote invloed op de kwaliteit van passend onderwijs. Het schoolbestuur en de scholen zijn ervoor verantwoordelijk dat scholen de gevraagde kwaliteit bieden. De kwaliteit van het onderwijs op de scholen wordt getoetst door de Inspectie van het Onderwijs. Het swv gaat ervan uit dat elke school een basisarrangement heeft en daarbij geen onvoldoendes heeft bij de criteria die direct verwijzen naar passend onderwijs. Aangezien deze elementen al getoetst worden door de schoolbesturen en de Inspectie heeft het swv hier in principe geen rol in.</p>
<p>Verantwoording door de scholen en kwaliteitszorg op samenwerkingsverbandniveau zijn verbonden processen.</p>	<p>De data die scholen aanleveren aan het swv en het swv aan de scholen in het kader van verantwoording levert relevante informatie op om de kwaliteit van de ondersteuning op swv-niveau planmatig te monitoren en te verbeteren. Het is van belang dat informatie zo laag mogelijk wordt opgehaald om dubbel werk te voorkomen.</p>

<p>We organiseren actief het besef rond kwaliteit en samenwerking.</p>	<p>Het swv en de scholen worden sterker door van en met elkaar te leren. Daarbij wordt leren gezien als een constante in de kwaliteitsverbetering. Er wordt door onder andere, visitaties monitoring en verslaglegging informatie opgehaald. Op basis van deze informatie wordt op alle niveaus een actieve dialoog gevoerd met als doel om van elkaar te leren en de kwaliteit van passend onderwijs te verbeteren.</p>
<p>We zijn alert op signalen en zien hier vanuit de buitenkant op toe totdat dit niet meer het geval is.</p>	<p>Door alert te zijn op onder andere klachten, verwijsgedrag, de verhalen aan de bestuurstafel en in de regio en de observaties vanuit het swv halen we signalen op en reageren hierop.</p>
<p>We monitoren de cijfers actief.</p>	<p>Deelnamepercentage, verwijzingen en thuiszitters worden actief gemonitord en we handelen hiernaar.</p>
<p>Tegenover het ontvangen van middelen staat verantwoording over de kwaliteit van de ingezette middelen.</p>	<p>We willen als (scholen van het) swv inzichtelijk maken wat er gebeurt met de ondersteuningsmiddelen. De scholen geven inzicht in de besteding van de middelen. We maken hierbij gebruik van een combinatie van zogenaamde 'hard controls' (cijfers) en 'soft controls' (signalen, uitwisseling, gesprek). In de toekomst willen we ernaar toewerken dat we ook inzicht krijgen in het effect van de inzet van de middelen (doelmatigheid).</p>
<p>Het systeem van kwaliteitszorg en verantwoording kent een balans tussen kwaliteit en volledigheid enerzijds en efficiëntie anderzijds.</p>	<p>De administratieve belasting dient zo beperkt mogelijk te blijven. Er wordt zoveel mogelijk aangesloten bij de instrumenten die al gebruikt worden in de scholen. Door vertrouwen te hebben in elkaars deskundigheid kan gewerkt worden met een beperkte set afspraken. Hiermee voorkomen we overmatige bureaucratie.</p>
<p>Het samenwerkingsverband voldoet aan het waarderingskader van de Onderwijsinspectie</p>	<p>Het extern toezicht van de inspectie hanteert een eigen waarderingskader voor samenwerkingsverbanden. Het swv scoort minimaal een voldoende op alle standaarden.</p>

10.5 Financiën

Inkomsten en uitgaven

Onze inkomsten bestaan uit rijksbijdragen. Deze zijn gebaseerd op het leerlingenaantal in het samenwerkingsverband. De bekostiging voor de vso en pro scholen wordt rechtstreeks vanuit het rijk aan de vso en pro scholen uitgekeerd en in mindering gebracht op de inkomsten voor het samenwerkingsverband. Scholen betalen bij een verwijzing naar het vso de kosten voor de duur van de Toelaatbaarheidsverklaring binnen het vso, zie hieronder.

De uitgaven van het samenwerkingsverband bestaat uit overdachten naar scholen en de invulling van de wettelijke taken door het bureau van het swv, volgens de programma's in dit ondersteuningsplan. Daarnaast zijn er kosten voor innovatie en ontwikkeling, ontmoeting en verbinding in ons netwerk en de bureauorganisatie.

In bijlage 4 is de meerjarenbegroting opgenomen. Na vaststelling van het ondersteuningsplan zal deze meerjarenbegroting jaarlijks worden aangepast.

10.6 Uitgangspunten financieel beleid

Het financiële kader heeft de volgende uitgangspunten:

- *Inzichtelijk*: Het verdeelmodel is transparant en goed uit te leggen;
- *Eerlijk*: Leerlingen met een vergelijkbare (verwachte) ondersteuningsbehoefte brengen een vergelijkbaar ondersteuningsbudget met zich mee;
- *Voorspelbaar*: Scholen kunnen op basis van verwachte ondersteuningsmiddelen beleid uitzetten voor korte en middellange termijn;
- *Beperkte administratieve druk*: Optimale balans tussen financiële opbrengst, monitoring informatie en administratieve belasting;
- *Flexibiliteit en maatwerk*: De systematiek van toewijzen ondersteunt een effectieve en efficiënte inzet van ondersteuningsmiddelen;
- *Monitoring*: Er wordt informatie gegenereerd die bijdraagt aan de kwaliteitszorg op swv-niveau;
- *Transparante verantwoording*: Schoolbesturen verantwoorden zich jaarlijks in het eigen jaarverslag en aan het swv over de rechtmatige en doelmatige inzet van de ontvangen middelen;
- *Maximering*: Er wordt recht gedaan aan het gegeven dat er binnen het swv sprake is van een gesloten einde budget. De risico's op overschrijding van het budget van het swv worden beperkt en daarmee ook de risico's op korting van de lumpsum bij schoolbesturen. Bij overschrijding van het budget zware ondersteuning dragen de deelnemende schoolbesturen bij uit de eigen lumpsum middelen;
- *Geen grote reserve*. Het samenwerkingsverband houdt geen groot vermogen aan. Al het eigen vermogen dat de (beperkte) risicoreserve/signaleringswaarde overschrijdt, moet worden bestemd en benut.

10.7 Verdeelmodel

De verdeling van ondersteuningsmiddelen naar scholen vindt plaats op basis van een verdeelmodel. Structureel evalueren we het verdeelmodel bij op basis van actuele cijfers en kennis.

Toekenning middelen scholen

Op dit moment worden de middelen toegekend naar rato van het aantal leerlingen op een school.

De komende beleidsperiode onderzoeken we of we kunnen komen tot een verdeelsleutel die aansluit bij de daadwerkelijke (intensiteit van de) ondersteuningsbehoeften van jongeren op de scholen.

Onderzoek ander verdeelmodel

We onderzoeken of er jaarlijks of eens in de paar jaar een 'schoolfoto' gemaakt kan worden om op basis daarvan gelden te verdelen. Aan zo'n schoolfoto kunnen ook andere data worden toegevoegd, bijvoorbeeld het percentage achterstandsleerlingen in de school, of het aantal leerlingen met een behoefte aan jeugdzorg. Feitelijk wordt dan gekeken welke ondersteuningsbehoeften verwacht mogen worden, kijkend naar de leerlingpopulatie van de school. Dit wordt vervolgens vertaald in schoolbudgetten.

Verwijzer betaalt

Binnen het Samenwerkingsverband worden de scholen 'aangeslagen' voor verwijzingen richting het speciaal onderwijs. Scholen die een leerling naar het vso verwijzen betalen de kosten van de TLV zolang de leerling op het vso zit.

Om de plaatsing van leerlingen in het regulier te bevorderen zijn hier een aantal uitzonderingen op:

- Voor een leerling met specifieke ondersteuningsbehoeften die instroomt vanuit het po hoeft bij verwijzing -die binnen 1 jaar is gemeld bij de ACTL- geen kosten worden betaald.
- Voor een leerling met specifieke ondersteuningsbehoeften die de overstap heeft gemaakt van een vo naar een andere vo-school hoeft bij verwijzing binnen 1 jaar geen kosten te worden betaald.
- Leerlingen krijgen een TLV met een looptijd tot zij maximaal 16 jaar oud zijn. Bij een herindicatie na deze periode hoeft de verwijzer niet meer te betalen voor de TLV.

Voorwaarde is dat de leerlingen tijdig worden aangemeld en besproken binnen de ACTL en dat scholen aantonen (via het OPP) dat ze zich voldoende hebben ingespannen om de leerling binnen de eigen school te behouden.

Bekostiging LWOO

Ten aanzien van LWOO heeft het samenwerkingsverband gekozen voor opting-out (variant populatiebekostiging). Door de bekostigingssystematiek van passend onderwijs worden de baten lichte ondersteuning rechtstreeks aan het Samenwerkingsverband overgemaakt.

In 2019 is er aanvullende besluitvorming geweest met betrekking tot de verdeling van de middelen:

De beschikbare (saldo LWOO) middelen worden verdeeld op basis van:

VMBO-BB en KB totaal 90% van het budget en VMBO-(G)TL 10% van het budget.

Deze budgetten worden tot nu toe tussen de scholen verdeeld op basis van de leerlingaantallen van 1 oktober 2017. In 2023 wordt deze bekostigingssystematiek geëvalueerd.

Verantwoording

Het samenwerkingsverband werkt met een duidelijke en inzichtelijke planning en control cyclus. De (meerjaren)begroting, financiële kwartaalrapportages en het jaarverslag bieden hiervoor de basis. De uitdaging is om (financiële) verantwoording door scholen en het samenwerkingsverband de komende periode nog beter te verbinden. Scholen verantwoorden de ontvangen middelen van het swv aan het swv.

Het swv kent de volgende percentages voor:

- liquiditeit: < 0,75%
- rentabiliteit: 3 jaar negatief
- solvabiliteit 1: < 30%
- solvabiliteit 2: < 30%
- Maximaal buffervermogen: € 400.000,- (vastgesteld d.m.v. een risicoanalyse). Dit buffervermogen valt binnen de signaleringswaarde van OCW.

Auditcommissie

De toezichthouder heeft een auditcommissie ingesteld die als adviseur van de toezichthouder optreedt m.b.t. de (meerjaren)begroting, tussentijdse rapportages en de jaarrekening. De commissie is tevens sparringpartner voor de directeur-bestuurder als het gaat om exploitatie en financieel beleid.

Uitputting financiën swv

Bij een uitputting van de middelen zware ondersteuning in het swv dragen alle deelnemende schoolbesturen conform wettelijke regelgeving bij uit de eigen middelen lumpsum.

Peildatum tussentijdse groei vso vervalt

De groeibekostiging die het Samenwerkingsverband dient te vergoeden is verleden tijd. 1 februari 2022 is de laatste peildatum. Dit geldt dan echter wel slechts voor de periode augustus tot en december 2023. Hierdoor wordt er voor elke gegroeide vso-leerling op 1 februari voor 17 maanden (personeel) en 24 maanden (materieel) bekostigd. Vanaf 2023 is er de verplichting om in het ondersteuningsplan een vangnetbepaling op te nemen om schrijnende situaties op het vso bij bovengemiddelde groei te voorkomen.

Deze laatste verandering kan leiden tot een ongewenst gedragseffect. Wanneer gewacht wordt met doorverwijzen tot ná 1 februari krijgt de vso-school pas bijna 2 jaar later bekostiging voor deze leerling(en), want zij gaan pas mee in de leerlingentelling van een jaar later. Om met dit ongewenst gedragseffect om te gaan maakt het samenwerkingsverband afspraken over:

- 1 Hoe objectief wordt vastgesteld of sprake is van een meer dan gemiddelde toename van het aantal ingeschreven leerlingen met een TLV vso in de periode ná 1 februari. Hiertoe wordt een peildatum afgesproken tussen 1 februari en 2 juni waarop het aantal ingeschreven vso-leerlingen wordt vergeleken met het aantal ingeschreven vso-leerlingen in de maanden vóór 1 februari op deze scholen. Hierna wordt vastgesteld hoe wordt bepaald wanneer het aantal ingeschreven leerlingen op de peildatum meer dan gemiddeld is ten opzichte van de eerdere maanden.

2 Hoe de vso-school of -scholen hierin tegemoet wordt/worden gekomen.

Het SWV maakt vanaf het volgende kalenderjaar maandelijks een bij ministeriële regeling vast te stellen bedrag per leerling over aan de vso-school voor het aantal meer dan gemiddeld ingeschreven leerlingen, daarbij rekening houdend met de bekostigingscategorie per afgegeven TLV die zorgen voor de meer dan evenredige toename. Samenwerkingsverbanden kunnen ervoor kiezen om in het ondersteuningsplan een sanctie op te nemen voor de reguliere scholen die het meer dan gemiddelde aantal inschrijvingen na 1 februari hebben veroorzaakt, bijvoorbeeld door de bekostiging voor de meer dan gemiddelde toename te verhalen op de scholen die deze leerlingen hebben doorverwezen (financiële sanctie).

In het najaar van 2022 is een addendum over de vangnetbepaling behorende bij dit ondersteuningsplan vastgesteld met instemming van de OPR. Dit addendum is te vinden op onze website: [Addendum vangnetbepaling](#)

10.8 Privacy en AVG

Ouders zijn gelijkwaardige partners; zij hebben inzage in alles wat met hun kind te maken heeft. Scholen vragen hen altijd toestemming voor het delen van informatie met derden¹³. Dit geldt ook voor de bespreking van een leerling in de commissies 10-14 of ACTL. Het swv gaat zorgvuldig om met de persoonsgegevens die we van scholen ontvangen bij de aanvraag van een TLV (het privacyreglement van het samenwerkingsverband is te vinden op onze website). [Privacy statement - Samenwerkingsverband VO 2302](#)

Per 25 mei 2018 is de Algemene verordening gegevensbescherming (AVG) van toepassing. Dat betekent dat er vanaf die datum dezelfde privacywetgeving geldt in de hele Europese Unie. Het swv voldoet aan de privacywetgeving. Het swv beschikt over een functionaris gegevensbescherming (FG).

10.9 Doelstellingen

Doelstellingen	Resultaat
Onnodige overhead en reserves worden voorkomen.	De overhead bedraagt maximaal 5% van de begroting en het buffervermogen maximaal € 400.000,--.
Het swv voert een cyclisch en planmatig kwaliteitsbeleid.	Middels kwartaalrapportages, bestuur gesprekken en visitaties.
Bestuur en toezicht zijn gescheiden. Er is een toezichtkader en managementstatuut opgesteld en worden geëvalueerd.	In 2024 heft er een (zelf)evaluatie van de governancestructuur plaatsgevonden.
We werken toe naar een verdeelmodel dat de negatieve prikkels van het verwijzer betaalt model minimaliseert en doen onderzoek naar een verdeelmodel dat past bij de populatie van een school.	Eind 2023 is er besloten over het verdeelmodel.
Er zijn afspraken gemaakt over de nieuwe groeiregeling vso.	Uiterlijk 31 december 2023 zijn da afspraken vastgelegd.
De directeur bestuurder voert minimaal 4 keer per jaar overleg met de OPR.	Verslaglegging via jaarverslag.
Minimaal een keer per jaar is er een overleg tussen de OPR en het toezichthoudende bestuur.	Verslaglegging via jaarverslag.

¹³ Als de veiligheid van een jongere in het geding is kan een school zonder toestemming van ouders informatie delen.

<p>Het swv verantwoord zich over de behaalde resultaten.</p>	<p>Kwartaalrapportages en jaarverslag.</p>
<p>Het swv heeft een privacyreglement, AVG beleidsplan en een functionaris gegevensbescherming.</p>	<p>Klachten worden voorkomen.</p>
<p>Financiële ratio's worden periodiek besproken in het algemeen bestuur.</p>	<p>Via Kwartaalrapportages.</p>
<p>Besturen verantwoorden de ontvangen middelen van het swv op recht- en doelmatigheid.</p>	<p>Via een vastgesteld format en middels het eigen jaarverslag van de schoolbesturen.</p>

11 Bijlage 1: uitwerking basisondersteuning

In de beschrijving van de basisondersteuning is de route van de leerling leidend. Daarbij kijken we naar de mogelijkheden van leerlingen en werken we handelingsgericht.

11.1 Omgaan met verschillen

In welke mate heeft differentiatie op basis van de verschillen tussen leerlingen een plaats of wordt er meer vanuit methode gedacht.

- Docent handelt als coach van de leerling.
- We gaan uit van de mogelijkheden van leerlingen, de positieve benadering van leerling staat centraal.
- Docenten integreren het leren van executieve functies in de les.
- Binnen reguliere lessen bieden we een variatie aan didactische werkvormen aan passend bij de behoefte van de leerlingen.
- Iedere medewerker binnen onze scholen voelt zich verantwoordelijk voor het signaleren van problemen met en om leerlingen.
- Docenten beschikken over voldoende vak kennis, onderwijskundige kennis en pedagogisch-didactische kennis.
- Docenten observeren het leren en gedrag van de leerlingen en toetsen bevindingen aan bevindingen van collega's.
- Docenten reflecteren op de eigen lespraktijk en passen het eigen didactisch en pedagogisch handelen aan wanneer dit nodig blijkt.
- Docenten binnen onze scholen weten d.m.v. het toepassen van differentiatievormen en zelfstandig werken, tijd vrij te spelen om extra aandacht te besteden aan de leerlingen met speciale onderwijsbehoeften.
- Docenten kunnen een individuele of groepsgerichte interventie uitvoeren.

Ambities:

- We beschikken over maatwerk voor iedere leerling.

11.2 De voorzieningen

Omvang van de klassen

De mate waarin scholen 'extra handen' in de klas inzetten. Sommige scholen hebben middelen die ingezet kunnen worden voor klassenverkleining.

- Scholen kiezen voor een omvang van klassen die passend is bij de onderwijsbehoeften van de leerlingen.
- Onze scholen bieden een gestructureerde leeromgeving aan. Onze scholen informeren de leerlingen actief over (afwijkingen op) roosters, de inhoud van het lesprogramma en de verwachte leer- en gedragshouding. Onze scholen proberen uitval van uren zoveel mogelijk te voorkomen en geven invulling aan tussenuren. Onze scholen begeleiden (individueel en/of groepsgewijs) leerlingen op het gebied van studievaardigheden. Onze scholen begeleiden de leerlingen in hun studiekeuze of in toeleiding naar een passende vorm van arbeid of dagbesteding.
- Voor de leerling met een specifieke ondersteuningsbehoefte is er iemand beschikbaar die zowel de leerling als de groep en de docent daarin begeleidt.

Aangepast lesmateriaal

Lesmateriaal aangepast aan de behoeften van leerlingen, specifiek voor leerlingen met speciale onderwijsbehoeften.

- Schoollocaties voldoen aan de basiskwaliteit van de Onderwijsinspectie.
- Alle scholen bieden minimaal de volgende mogelijkheden te ondersteunen:
 - Op het gebied van leerachterstanden
 - Op het gebied van talentontwikkeling

- Op het gebied van dyslexie
- Op het gebied van dyscalculie
- Bij het beperken van prikkels
- Bij het bieden van structuur
- Bij sociale vaardigheden en veiligheid
- Bij fysieke beperkingen
- Op de havo/vwo scholen is er beleid voor hoogbegaafdheid conform de standaarden van het SLO.

Aanpassingen in de ruimtelijke omgeving

De mate waarin er mogelijkheden zijn voor een 'time out', ruimte voor verzorging of paramedische behandeling of een ruimte waar voldaan kan worden aan behoefte aan fysieke bezigheden.

- Onze scholen beschikken over voldoende fysieke toegankelijkheid van schoolgebouwen, de mogelijkheid tot aanpassingen in werk- en instructieruimtes en de beschikbaarheid van enige hulpmiddelen voor leerlingen die dit nodig hebben (bijvoorbeeld i.v.m. verhoogde prikkelgevoeligheid; auditief, visueel en sensomotorisch).

Expertise

De mate waarin de docenten kennis van en ervaring hebben met het omgaan met verschillen in brede zin, en met stoornissen en beperkingen in het bijzonder. Hierbij kan onderscheid gemaakt worden tussen teamexpertise en individuele expertise.

- Medewerkers binnen onze scholen weten wat (vroeg) signalen zijn van leerlingen in de knel en herkennen deze in de praktijk.
- Docenten kennen de ondersteuningsroute binnen de school en maken hier actief gebruik van.
- Op scholen is minimaal expertise beschikbaar van: orthopedagoog, zorg coördinator en op de havo/vwo scholen een specialist HB.
- Extra faciliteiten ten aanzien van onderzoek en ondersteuning (personeel en materieel) staan ter beschikking aan het ondersteuningsteam.
- Extra faciliteiten in de vorm van trainingen/arrangementen binnen de school staan ter beschikking aan het ondersteuningsteam.
- Onze scholen hebben een professionele teamcultuur en zijn gericht op leren van en met elkaar. Medewerkers stellen elkaar hulpvragen en geven en ontvangen feedback op het handelen van collega's en zichzelf.

De samenwerking met externe organisaties

De samenwerking met externe instanties zoals maatschappelijk werk, de GGD, de politie of geestelijke gezondheidszorg.

- De ondersteuningsstructuur van onze scholen zijn gericht op preventief handelen. Binnen deze ondersteuningsstructuur wordt actief samenwerking gezocht met ketenpartners (gemeente, (jeugd)zorgpartners, etc.)
- Scholen creëren voorwaarden voor interprofessionele samenwerking.
- De school biedt samen met ketenpartners de curatieve zorg en ondersteuning die school kan bieden.

Ambities:

- Flexibele beschikbaarheid aan specialistische expertise binnen en tussen de scholen.

11.3 De schoolorganisatie

De mate van borging van de leerlingondersteuning in de schoolorganisatie: beleid, planmatig werken, protocollen en leerlingvolgsystemen (LVS).

- Scholen beschikken over goede volgsystemen op zowel cognitieve ontwikkeling als sociaal emotionele ontwikkeling.
- De school zorgt er op een actieve manier voor dat de informatie over onderwijsbehoeften beschikbaar komt voor alle professionals binnen de school die betrokken zijn bij de leerling.

- Warme overdracht van po en tussen leerjaren.
- Onderwijsbehoeften worden in kaart gebracht en vastgelegd op basis van schriftelijke aanmelding, warme overdracht door de toeleverende school, informatie uit het gesprek met leerling en ouders en/of informatie uit de 10-14 commissie.
- Scholen volgen planmatig leerlingen en grijpen proactief in om de juiste ondersteuning te bieden.
- Eigenaarschap voor de ondersteuning ligt bij het ondersteuningsteam en mentoren.
- Voor leerlingen met een extra ondersteuningsbehoefte wordt een ontwikkelingsperspectief opgesteld; die zijn besproken met ouders, leerling en betrokken docenten.
- Er vinden regelmatig leerlingenbesprekingen plaats over alle leerlingen, en frequent over leerlingen met speciale onderwijsbehoeften. Onderwijsbehoeften worden o.a. op basis van een analyse van het LVS geformuleerd en er worden handelingsgerichte adviezen aan docenten gegeven. In deze ondersteuningsstructuur wordt gecontroleerd of gemaakte afspraken over ondersteuning door alle betrokkenen juist worden uitgevoerd, afspraken worden geëvalueerd op effecten en waar nodig in samenspraak met alle betrokkenen bijgesteld.
- Onze scholen waarborgen actief een sociaal en veilig klimaat, mede door de aanwezigheid en toepassing van een verzuimprotocol, pestprotocol, vertrouwenspersoon, convenant veilige en leefbare school en meldcode kindermishandeling en huiselijk geweld.
- De school beschikt over een protocol voor medische handelingen.

Ambities:

- Waar mogelijk zijn ook docenten betrokken als eigenaar van de ondersteuning.

11.4 Samenwerking

De samenwerking met partners binnen het onderwijs binnen het swv. Het gaat dan om het intensief samenwerken met partners of binnen een stevig netwerk.

- Scholen nemen deel aan de overlegstructuren die aangeboden worden.
- Scholen nemen (actief) deel aan netwerken met contacten met scholen buiten het bestuur.
- Er is sprake van educatief partnerschap met ouders. Het uitgangspunt is dat er sprake is van een gelijkwaardige relatie tussen ouders en school met waardering voor ieders deskundigheid en verantwoordelijkheid.
- Bij plaatsing in het vso – zowel in het kader van een Residentiële Plaatsing (RP) als in het kader van een TLV, houdt de school c.q. het ondersteuningsteam contact met de ontvangende school, om eventuele terugplaatsing in een vroeg stadium voor te bereiden.

Ambities:

- Binnen het sterke netwerk is er een gedeelde zorg voor leerlingen binnen het swv.

12 Bijlage 2: alle schoolbesturen en scholen per sector en gemeente

Bestuur	BRIN	School	Sector	Gemeente
Stichting Het Stedelijk Lyceum Enschede - 41804	00AH00	t Stedelijk Lyceum locatie Kottenpark	VO	Enschede
	00AH07	t Stedelijk Lyceum locatie College Zuid	VO	Enschede
	00AH08	t Stedelijk Lyceum locatie De stedelijke MAVO	VO	Enschede
	00AH09	t Stedelijk Lyceum locatie Innova	VO	Enschede
	00AH11	t Stedelijk Lyceum locatie ISK	VO	Enschede
	00AH17	t Stedelijk Lyceum locatie Het Stedelijk Vakcollege	VO	Enschede
	00AH18	t Stedelijk Lyceum locatie Vakschool het Diekman	VO	Enschede
	19NG00	T Stedelijk Lyceum locatie Vakschool Het Diekman	PrO	Enschede
Stichting Carmelcollege - 35647	05AV00	Twents Carmel College locatie Potskampstraat	VO	Oldenzaal
	05AV01	Twents Carmel College locatie De Thij	VO	Oldenzaal
	05AV02	Twents Carmel College locatie Lyceumstraat	VO	Oldenzaal
	05AV03	Twents Carmel College locatie Losser	VO	Losser
	05AV04	Twents Carmel College locatie Denekamp	VO	Dinkelland
	05AV05	Twents Carmel College locatie Pro	PrO	Oldenzaal
	17VN00	Bonhoeffer College locatie Vlierstraat PrO	PrO	Enschede
	17VN01	Bonhoeffer College locatie Geesinkweg	VO	Enschede
	17VN05	Bonhoeffer College locatie Van der Waalslaan	VO	Enschede
	17VN06	Bonhoeffer College locatie Bruggertstraat	VO	Enschede
	17VN09	Bonhoeffer College locatie Wethouder Beverstraat	VO	Enschede
	19HG00	Het Twickel College Hengelo	VO	Hengelo
	19HG02	Het Twickel College Borne	VO	Borne
	19HG04	Het Twickel College Delden	VO	Hof van Twente
	19HG06	Avila College	VO	Hengelo
	19HG10	C.T. Stork College	VO	Hengelo
19HG11	Lyceum de Grondel	VO	Hengelo	
Stichting Gereformeerd Voortgezet Onderwijs Oost-Nederland - 43837	17VS02	Greijdanus	VO	Enschede
Stichting Waerdenborch - 13365	19FF04	De Waerdenborch	VO	Hof van Twente
Stichting OSG Hengelo - 41824	20CS00	Bataafs Lyceum	VO	Hengelo
	20CS04	C.T. Stork College	VO	Hengelo
	20CS07	Montessori College Twente	VO	Hengelo
	23EJ00	t Genseler	PrO	Hengelo
Stichting Groen Onderwijs Oost Nederland - 40979	31JC04	Zone.college Enschede	VO	Enschede
SvPo Hengelo - 42779	31LA00	SvPO Mezquita College	VO	Hengelo
Stichting Attendiz - 25859	00KM00	Neon College Hengelo	VSO	Hengelo
	00KM32	De Bouwsteen	VSO	Hengelo
	00KM35	De Kapstok Erve Olde Meule	VSO	Hengelo
	00KM36	De Kapstok 't Tuindorp	VSO	Hengelo
	00KM40	De Kapstok Hassinkweg	VSO	Hengelo

	00KM43	De Kapstok AGL Krabbenbosweg	VSO	Hengelo
	00KM52	Panta Rhei College	VSO	Enschede
	02GD00	Onderwijscentrum Het Roessingh	VSO	Enschede
	02GD05	De Meander	VSO	Losser
	19LZ02	Het Meerik VSO	VSO	Enschede
	23KF00	NEON College Enschede	VSO	Enschede
Stichting Speciaal Onderwijs Twente - 83189	01CN00	t Korhoen	VSO	Hengelo

In bovenstaande tabel zijn per bestuur de bijbehorende brinnummers vermeld. Er zijn in totaal 45 brinnummers binnen het swv. Echter staan de brinnummers niet allemaal voor aparte locaties. Zo is er één locatie met twee brinnummers, namelijk voor vo en pro bij t Stedelijk Lyceum locatie Vakcollege Diekman. Voor het C.T. Stork College geldt dat er twee brinnummers zijn bij twee besturen, voor deze ene locatie.

Kortom zijn er in totaal 45 brinnummers en 43 schoollocaties binnen het swv.

13 Bijlage 3: kengetallen Samenwerkingsverband

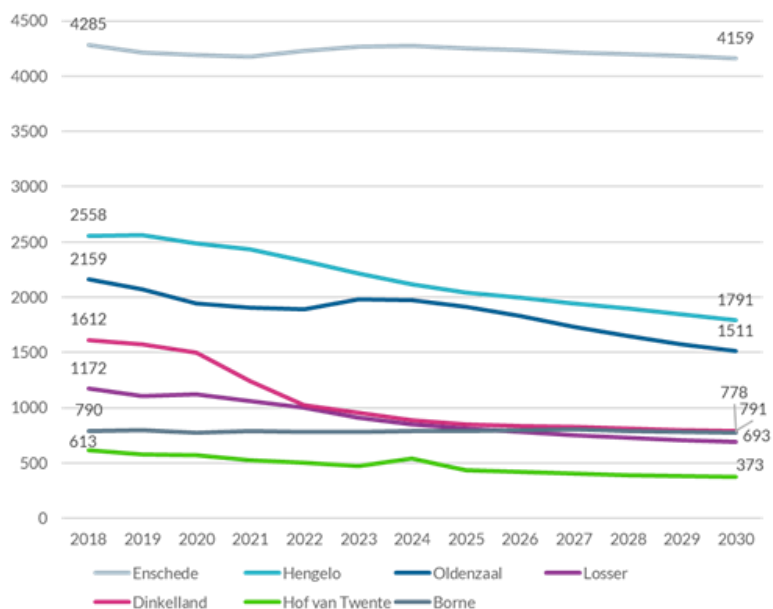
13.1 De regio in cijfers

In de afgelopen drie jaren is het totaal aantal leerlingen binnen het samenwerkingsverband afgenomen (zie Tabel 1). Kijkend naar de prognose van het aantal leerlingen per gemeente tot en met 2030 zien we een verdere daling (zie Figuur 1). Het leerlingenaantal van het swv tussen 2018 en 2030 zal naar verwachting met ongeveer 23 procent dalen. Dit betekent in financiële zin ook een afname van ons budget met 23%.

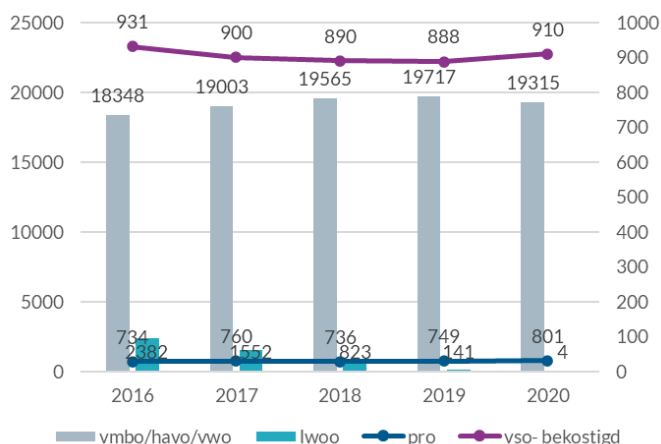
Tabel 1 Ontwikkeling totaal aantal leerlingen SWV VO 2302

	2018	2019	2020	2021	2022	2023	2024	2025	2026	2027	2028	2029	2030
VO2302	21235	20714	20182	19426	18827	18513	18126	17760	17435	17136	16848	16588	16309

Figuur 1 Leerlingprognoses per gemeente 2018-2030

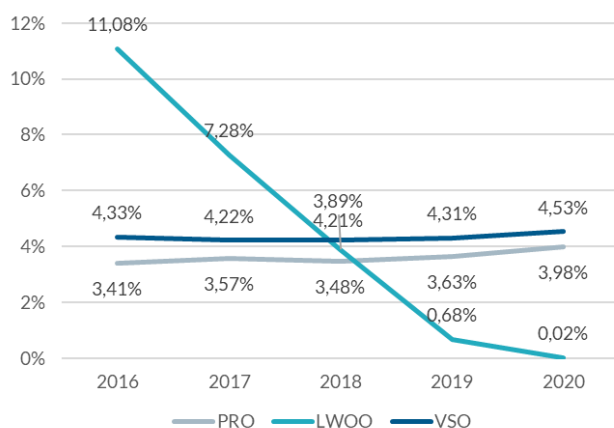


Figuur 2 Leerlingaantallen in regulier, lwoo, pro en vso 2016-2020



Bij de leerlingaantallen per onderwijssoort zien we dat tussen 2016 en 2020 het regulier onderwijs is gestegen en het vso iets is afgenomen. Het lwoo is sterk gedaald in die 5 jaar tot slechts enkele leerlingen door de keuze voor opting-out. Het praktijkonderwijs is daarentegen juist iets gestegen tussen 2016 en 2020 (zie Figuur 2).

Figuur 3 Deelnamepercentages 2016-2020



De deelnamepercentages van pro, lwoo en vso zijn in Figuur 3 weergegeven. Het deelnamepercentage van vso blijft vrij stabiel met een stijging van tweitienden procent tussen 2016 en 2020. Het deelnamepercentage van het pro is iets gestegen en is in 2020 nog net geen 4 procent. In vergelijking met de landelijke deelnamepercentages voor vso ligt het percentage van het swv ruim achttienden hoger in 2020, terwijl dat in 2016 bijna negentienden was. Het landelijke deelnamepercentage van het pro is tussen 2016 en 2020 vrijwel gelijk gebleven met een verschil van tweitienden. Het deelnamepercentage pro binnen het swv is gestegen in die vijf jaar en ligt in 2020 bijna achttienden hoger dan landelijk gemiddeld (zie Tabel 2).

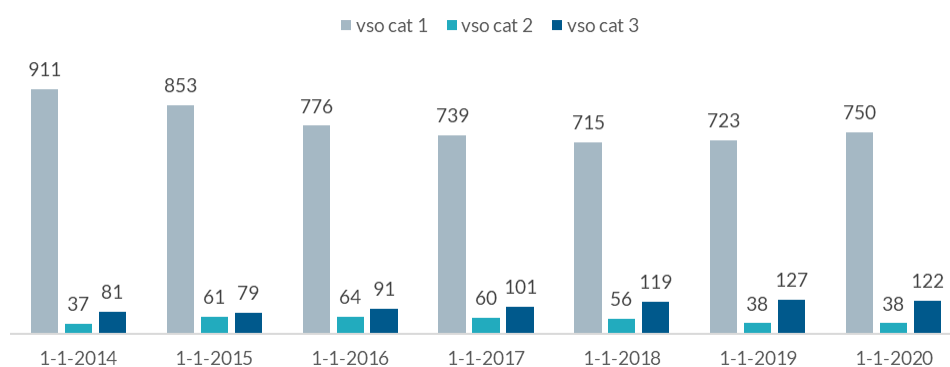
Tabel 2 Deelnamepercentages swv en landelijk 2016-2020

	2016	2017	2018	2019	2020
VO 2302 - vso	4,33%	4,22%	4,21%	4,31%	4,53%
Landelijk - vso	3,45%	3,49%	3,55%	3,65%	3,71%
VO 2302 - pro	3,41%	3,57%	3,48%	3,63%	3,98%
Landelijk - pro	2,99%	3,00%	3,01%	3,07%	3,19%

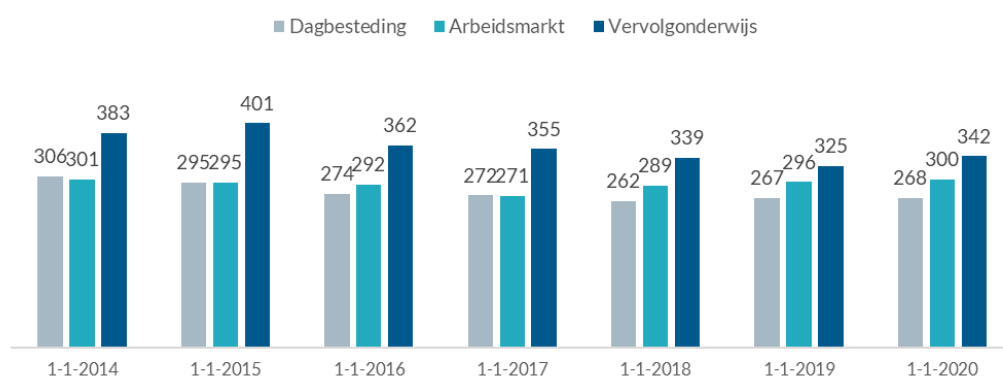
In Figuur 4 zijn de aantallen leerlingen per bekostigingscategorie in het vso vanaf 2014 tot en met 2020 weergegeven. Tussen 2014 en 2018 daalt het aantal leerlingen in categorie 1 en stijgt het aantal leerlingen met bekostigingscategorie 3. Na 2018 is te zien dat het aantal leerlingen in categorie 1 weer iets toeneemt en in categorie 3 in 2020 weer wat verder afneemt. Het aantal leerlingen in categorie 2 loopt vanaf 2014 tot en met 2016 op en neemt daarna steeds verder af.

Kijkend naar de uitstroomprofielen van vso leerlingen in datzelfde tijdsbestek is te zien dat het uitstroomprofiel vervolgonderwijs van 2015 tot en met 2019 daalt en in 2020 weer toeneemt (zie Figuur 5). Bij de uitstroomprofielen dagbesteding en arbeid zien we in de periode van 2014 tot en met 2020 een vergelijkbare beweging in het aantal leerlingen. Van 2014 tot en met 2018 neemt het aantal leerlingen af en vanaf 2019 stijgt het aantal leerlingen weer licht bij dagbesteding. Ook bij uitstroomprofiel arbeid is dit te zien, alleen daar zet de stijging in het aantal leerlingen in vanaf 2018 in plaats van 2019.

Figuur 4 Ontwikkeling bekostigingscategorieën vso 2014-2020



Figuur 5 Uitstroomprofielen leerlingen 2014-2020



In Figuur 6 en 7 zijn de gegevens tot en met 18 mei 2021 opgenomen. Voor het schooljaar 2020-2021 is er dus nog geen eindtotaal weergegeven. In Figuur 6 is bij schooljaren daarvoor in algemene zin een stijgende lijn te zien in het aantal nieuw afgegeven tlv's. Sinds 2016-2017 is het aantal tlv's in 2019-2020 toegenomen met in totaal 70 tlv's, een stijging van 19 procent. Het aantal nieuw aangevraagde tlv's in het vso stijgt elk schooljaar een beetje. In de nieuwe tlv aanvragen zijn ook de zware bekostigingsaanvragen opgenomen en een elftal MG TIQ<35 en een viertal ZML TIQ <55 opgenomen.

De toelaatbaarheidsverklaringen voor het PrO zijn in 2019-2020 17 procent gestegen (29) ten opzichte van het aantal nieuw afgegeven tlv's in 2016-2017 (170). De toelaatbaarheidsverklaringen voor het vso zijn in 2019-2020 21 procent gestegen (41) ten opzichte van het aantal nieuw afgegeven tlv's in schooljaar 2016-2017 (198).

14 Bijlage 4: Meerjarenbegroting

Samenwerkingsverband VO2302								
Overzicht baten en lasten								
Kalenderjaar	Realisatie	Prognose	Begroting	Begroting	Begroting	Begroting	Begroting	Begroting
	2020	2021	2021	2022	2023	2024	2025	2026
		stand 9 nov. '21						
Totaal baten	€ 34.850.000	€ 34.197.721	€ 33.127.162	€ 33.699.445	€ 32.891.228	€ 32.309.642	€ 32.162.818	€ 32.017.662
Bekostiging <u>lichte</u> ondersteuning SWV	€ 2.122.000	€ 2.124.374	€ 2.068.536	€ 2.024.952	€ 2.061.000	€ 2.040.296	€ 2.031.025	€ 2.021.858
LWOO	€ 14.614.000	€ 14.641.689	€ 14.248.452	€ 14.338.877	€ 14.204.900	€ 14.062.208	€ 13.998.305	€ 13.935.129
PRO	€ 3.530.000	€ 3.536.780	€ 3.441.791	€ 3.463.634	€ 3.431.271	€ 3.396.803	€ 3.381.367	€ 3.366.106
NPO-PRO		€ 79.007		€ 189.616	€ 110.609	€ -	€ -	€ -
Bekostiging <u>zware</u> ondersteuning SWV	€ 13.588.000	€ 13.703.872	€ 13.251.923	€ 13.566.905	€ 13.083.448	€ 12.810.335	€ 12.752.121	€ 12.694.569
Verevening zware ondersteuning	€ 704.000	€ -	€ -	€ -	€ -	€ -	€ -	€ -
Overige baten/subsidies	€ 293.000	€ 112.000	€ 116.460	€ 115.460	€ -	€ -	€ -	€ -
Totaal lasten	€ 35.058.000	€ 34.633.662	€ 34.154.180	€ 34.360.667	€ 33.169.750	€ 32.588.164	€ 32.441.340	€ 32.017.662
afdracht LWOO (via DUO)	€ 684.000	€ 10.011	€ 19.476	€ 5.005	€ -	€ -	€ -	€ -
afdracht PRO (via DUO)	€ 3.647.000	€ 4.004.216	€ 3.904.866	€ 4.004.216	€ 3.894.100	€ 3.874.079	€ 3.864.068	€ 3.859.063
afdracht vso, teldatum (via DUO)	€ 12.198.000	€ 12.493.544	€ 12.212.820	€ 12.875.530	€ 13.029.968	€ 11.916.356	€ 11.801.196	€ 11.765.388
Passend en dekkend aanbod								
1429 Verdeling scholen	€ 3.522.000	€ 2.225.963	€ 2.225.963	€ 2.176.419	€ 1.230.867	€ 2.085.606	€ 2.127.855	€ 2.086.689
1410 LWOO	€ 13.930.000	€ 14.631.678	€ 14.228.976	€ 14.333.872	€ 14.204.900	€ 14.062.208	€ 13.998.305	€ 13.935.129
758 Arrangementen (onderwijs-zorg)	€ 302.000	€ 473.060	€ 350.000	€ 350.000	€ 350.000	€ 350.000	€ 350.000	€ 350.000
1234 Onderzoek t.a.v. aanbod	€ -	€ -	€ -	€ -	€ -	€ -	€ -	€ -
540 Tijdelijke projecten / investeringen	€ 759.000	€ 752.018	€ 1.027.018	€ 278.522	€ 278.522	€ 278.522	€ 278.522	€ -
	€ 18.513.000	€ 18.082.719	€ 17.831.958	€ 17.138.813	€ 16.064.289	€ 16.776.336	€ 16.754.682	€ 16.371.818
Thuiszitters								
1448 Gezamenlijke bijeenkomst	€ 4.000	€ 10.000	€ 35.000	€ 25.000	€ 25.000	€ 25.000	€ 25.000	€ 25.000
	€ 4.000	€ 10.000	€ 35.000	€ 25.000	€ 25.000	€ 25.000	€ 25.000	€ 25.000
Dialogo								
1450 Communicatie	€ 2.000	€ 7.000	€ 24.265	€ 24.265	€ 24.265	€ 24.265	€ 24.265	€ 24.265
621 Studiedagen	€ -	€ -	€ -	€ -	€ -	€ -	€ -	€ -
620 Externe deskundigen	€ 46.000	€ 20.000	€ -	€ -	€ -	€ -	€ -	€ -
666 Klachten & geschillen	€ -	€ 100	€ 25.100	€ 25.100	€ 25.100	€ 25.100	€ 25.100	€ 25.100
	€ 48.000	€ 27.100	€ 49.365	€ 49.365	€ 49.365	€ 49.365	€ 49.365	€ 49.365
Kwaliteitszorg								
1451 Auditcommissie	€ 121.000	€ 81.905	€ 81.786	€ 81.972	€ 81.972	€ 81.972	€ 81.972	€ 81.972
246 Training	€ 61.000	€ 30.000	€ 65.000	€ 40.000	€ 40.000	€ 40.000	€ 40.000	€ 40.000
	€ 182.000	€ 111.905	€ 146.786	€ 121.972	€ 121.972	€ 121.972	€ 121.972	€ 121.972
Middelen								
1416 ACTL	€ 134.000	€ 174.343	€ 203.164	€ 112.600	€ 112.600	€ 112.600	€ 112.600	€ 112.600
1428 Commissie 10-14	€ 180.000	€ 176.668	€ 142.118	€ 149.650	€ 149.650	€ 149.650	€ 149.650	€ 149.650
796 Verwijzer betaalt	€ -1.522.000	€ -1.251.011	€ -1.251.011	€ -995.325	€ -995.325	€ -995.325	€ -995.325	€ -995.325
1449 Bouwsteen/onderhavige besluiten	€ -	€ -	€ -	€ -	€ -	€ -	€ -	€ -
1414 Groei	€ 96.000	€ 121.473	€ 100.000	€ 168.000	€ 20.000	€ 20.000	€ 20.000	€ 20.000
1452 Residentiele plaatsingen	€ 77.000	€ 50.000	€ 150.000	€ 100.000	€ 100.000	€ 100.000	€ 100.000	€ 100.000
1423 Bureau SWV	€ 478.000	€ 483.444	€ 423.430	€ 438.131	€ 438.131	€ 438.131	€ 438.131	€ 438.131
1234 Vermindering bekostiging (personeel en materieel) bij uitputting zware ondersteuning swv	€ 38.000	€ -	€ -	€ -	€ -	€ -	€ -	€ -
	€ -518.000	€ -245.083	€ -232.300	€ -26.944	€ -174.944	€ -174.944	€ -174.944	€ -174.944
1478 Thuiszitterstafel	€ 138.000	€ 27.249	€ -	€ -	€ -	€ -	€ -	€ -
767 Zorg-intensief	€ 20.000	€ -	€ -	€ -	€ -	€ -	€ -	€ -
282 Hoogbegaafdheid	€ 143.000	€ 112.000	€ 186.210	€ 167.710	€ 160.000	€ -	€ -	€ -
Saldo financiële baten en lasten	€ -8.000	€ -3.000	€ -	€ -	€ -	€ -	€ -	€ -
Saldo baten en lasten	€ -215.000	€ -438.941	€ -1.027.018	€ -661.223	€ -278.522	€ -278.522	€ -278.522	€ 0

15 Bijlage 5: Afkortingen

Afkorting	Betekenis
ACTL	Advies Commissie Toelaatbaarheidsverklaring en Leerlingondersteuning
AVG	Algemene verordening gegevensbescherming
BRON	Basisregister Onderwijs
COK	Commissie Onderwijs & Kwaliteit
FG	Functionaris gegevensbescherming
LWOO	Leerwegondersteunend Onderwijs
mbo	Middelbaar beroepsonderwijs
MR	medezeggenschapsraad
MR-P	Medezeggenschapsraadpersoneel
NPO	Nationaal Programma Onderwijs
OCW	Ministerie van Onderwijs, Cultuur en Wetenschap
OOGO	Op overeenstemming gericht overleg
OPP	ontwikkelingsperspectief
OPR	Ondersteuningsplanraad
PLG	Professionele leergemeenschap
po	primair onderwijs
pro	praktijkonderwijs
SOP	Schoolondersteuningsprofiel
swv	samenwerkingsverband
TLV	Toelaatbaarheidsverklaring
Vmbo-(G)TL	Vmbo gemengde theoretische leerweg
Vmbo-BB	Vmbo basisberoepsgerichte leerweg
Vmbo-KB	Vmbo kaderberoepsgerichte leerweg
vo	voortgezet onderwijs
vso	Voortgezet speciaal onderwijs