



Basisschool

# De Zonnebloem

Stichting voor onderwijs op Islamitische  
grondslag in Midden- en Oost-Nederland

## ONTRUIMINGSPLAN



SCHOOLJAAR  
2023 - 2024



## **versie, april 2023**

### **DOEL VAN HET ONTRUIMINGSPLAN.**

Het doel van dit plan is als team van de Zonnebloem afspraken te maken en vast te leggen m.b.t. ons handelen om:

- EEN CALAMITEIT TE VOORKOMEN
- BIJ EEN CALAMITEIT DE SCHOOL ZO SNEL MOGELIJK TE VERLATEN
- DE KINDEREN OP DE VERZAMELPLAATS (= GROTE GRASVELD) BIJEEN TE HOUDEN
- DE NAZORG TER HAND TE NEMEN
- HET PLAN ACTUEEL TE HOUDEN

Het is echter niet genoeg, dat wij deze afspraken maken en opschrijven.

De afspraken moeten “tussen onze oren zitten”, want op het kritieke moment is er geen tijd om dit plan te raadplegen.

Het is daarom noodzakelijk eenmaal per jaar een aangekondigde ontruimingsoefening en eenmaal per jaar een onaangekondigde ontruimingsoefening te houden met de kinderen.

Daarbij kan de brandweer betrokken worden (bijvoorbeeld om te monitoren en te evalueren).

### **PREVENTIE**

De ouders hebben de zorg voor hun kinderen aan ons toevertrouwd. Het is daarom mede onze zorg dat ook de kinderen gewezen worden op de gevaren van brand; niet alleen thuis maar ook op school.

Wij zullen hen daarom het een en ander over dit plan moeten vertellen met als uitgangspunten de bekende drie O's van:

- ONVERSCHILLIGHEID
- ONVOORZICHTIGHEID
- ONWETENDHEID.

### **VOORZIENINGEN EN AFSPRAKEN.**

In ons gebouw zijn diverse veiligheidsmaatregelen al genomen, zoals de DRIE UITGANGEN, die een directe verbinding met buiten hebben, de brandblusapparaten op diverse plaatsen, uitvoering van het gebouw met brandvertragende materialen, de aanwezigheid van handbrandmelders en een ontruimingssignalering, die overal goed hoor- en zichtbaar is. De ontruimingssignalering bevindt zich in het gedeelte van de Zonnebloem.

Alle ontruimingsoefeningen moeten gezamenlijk worden uitgevoerd (Wizard, Zonnebloem, BSO en Peuterspelen).

Indien een (rode) handbrandmelder wordt ingedrukt t.b.v. alarmering, dan zal op hetzelfde moment in het gehele gebouw de ontruimingssignalering (luid alarm) worden geactiveerd. Naast de deur van elk groepslokaal hangt een actuele groepslijst. Het is de taak van de groepsleerkracht deze groepslijst mee te nemen in geval van ontruiming.

## **VLUCHTWEGEN**

Bij een ontruiming van het schoolgebouw moet voorkomen worden, dat de verschillende vluchtroutes elkaar kruisen. Daarom worden primair een aantal vluchtwegen afgesproken, waarbij wordt aangekend, dat men een andere route neemt, wanneer een afgesproken vluchtweg door vuur, rook of anderszins is afgesloten. Een vluchtweg is gebaseerd op de kortste route.

De ontruiming van de diverse lokalen in het gebouw vindt plaats volgens de vluchtschema's, zoals die staan aangegeven op de officiële ontruimingsplattegronden, die overal in het gebouw gevonden kunnen worden.

## **VERZAMELPLAATS**

Na een ontruiming begeven alle medewerkers zich met hun groep naar het grasveld, waar de leerkracht de leerlingen telt. Een complete en actuele leerlingenlijst (uitdraai ParnasSys) met daarop: namen, adressen, telefoonnummers, absenties moet hangen bij de deur van het lokaal. Deze lijst gaat mee naar buiten!

## **De groepsleerkrachten melden zo spoedig mogelijk de gegevens bij de directeur (of plaatsvervangend MT-lid) op het grasveld.**

## **GEBRUIKS- EN VEILIGHEIDSREGELS.**

Om brand in de school en ongevallen bij de ontruiming te voorkomen zijn de volgende gebruiks- en veiligheidsregels van groot belang.

- \* Zorg dat de medewerkers van de Zonnebloem en allen, die voor kortere of langere tijd in het schoolgebouw werkzaam zijn, dit plan en hun taak daarin kennen; hiertoe behoren ook de leerlingen.
- \* Wees extreem voorzichtig bij 't gebruik van brandbare vloeistoffen en gassen binnen het gebouw.  
Deze stoffen dienen bewaard te worden in een afsluitbare kast.
- \* Wees voorzichtig met brandbare plakmiddelen (bijv. hobbylijm).
- \* Laat elektrische apparaten niet langer aanstaan dan strikt noodzakelijk is (koffiezetapparaat, kookplaatje, strijkijzer, computers, kopieerapparaat e.d.).
- \* Sluit per wandcontactdoos (stopcontact) slechts één apparaat aan (geen driewegstekkers gebruiken). Gebruik goedgekeurde verlenghaspels.

- \* Meld gebreken aan installaties en apparaten en het niet bereikbaar zijn van de brandblusmiddelen aan de directie/conciërge.
- \* Voorkom stof-, vuil- of rommelophoping in lichtbakken en andere elektrische apparaten.
- \* Zorg dat versieringen niet in brand kunnen raken of bij brand op de grond kunnen vallen.
- \* Gebruik bij voorkeur geen brandende kaarsen. Gebeurt het wel, zet dan een emmer water of natte dweil klaar.
- \* Zorg er voor dat tijdens de aanwezigheid van de kinderen de buitendeuren nooit op slot zitten.
- \* Houd de vluchtwegen vrij van obstakels en laat er ook geen voorwerpen in rondslingeren; "opgeruimd is veilig".
- \* Laat de tochtdeuren niet openstaan om rookverspreiding te voorkomen (ook na schooltijd).
- \* Zorg voor stroeve vloeren van de vluchtwegen en vastliggende matten.
- \* Noteer het alarmnummer: 1 1 2 bij alle telefoontoestellen.
- \* Alle BHV-ers worden geïnstrueerd in het gebruik van brandslangen en blusapparatuur; jaarlijks krijgen de BHV-ers een herhalingscursus van 1 dagdeel.
- \* Alle personen in het gebouw oefenen jaarlijks 2x het ontruimingsplan (aangekondigd en onaangekondigd). De aangekondigde oefening wordt, indien mogelijk, gehouden op de 3e dinsdag van september (Prinsjesdag).
- \* Alle BHV-ers hebben een aantal malen per schooljaar een gezamenlijk overleg. In het eerste overleg, wordt de eerste oefening besproken en het plan, waar nodig, bijgesteld. Het tweede overleg vindt plaats na de tweede (onaangekondigde) oefening. Ook dan zal het plan, waar nodig worden bijgesteld.
- \* Er vindt een periodieke controle plaats op het goed functioneren van:
  - de interne alarminstallatie (actie: conciërge);
  - de handbrandmelders, rode kastjes (actie conciërge)
  - de brandblusapparatuur (actie: conciërge);  
opmerking: het onderhoud van de installaties en blusmiddelen is een zaak van de gebruiker, niet van de brandweer.
  - de telefoontoestellen (actie: directie);
  - EHBO-materiaal (gecontroleerd, aangevuld en/of vervangen door conciërge)

### **AFSLUITER.**

De afsluiter voor het electra is aanwezig in de schakelkast bij onze personeelsingang.

## WAT TE DOEN BIJ BRAND!

Wanneer je een brand - "hoe klein ook" - ontdekt, heb je primair de volgende twee taken:

- de handbrandmelder (rode kastje) indrukken, waarmee automatisch het interne brandalarm geactiveerd wordt; dit luide alarm is overal hoorbaar in ons gebouw. Het is goed om te weten waar zich de handbrandmelder in de omgeving van jouw groepslokaal of werkruimte bevindt. Ga eens op zoek... (of kijk op de ontruimingsplattegrond, waar ze ook worden vermeld)
- de verdiepingcoördinator op de hoogte stellen.



De handbrandmelder wordt niet gebruikt bij een oefening!

Handbrandmelder



## **Ontruimingsknoppen**

### **Ingang: de Zonnebloem**

#### ***Handbrandmelder, ontruimingsplattegrond, brandblusser, brandslanghaspel***

#### **ALARMEREN**

Het alarmeren gaat via de alarmknop onder het schakelpaneel in de Zonnebloem (als het een oefening betreft) of door de knop van een rode handbrandmelder in te drukken (als het geen oefening betreft).

1. De persoon, die de brand ontdekt gaat naar de dichtstbijzijnde collega en zegt: *"Ik ga de brandmelder in werking stellen. Let op mijn groep"*!
2. Hij/zij loopt naar de directeur of een MT-lid en zegt waar de brand is en laat 112 bellen (het systeem alarmeert niet automatisch de brandweer) op deze wijze kan extra informatie doorgegeven worden over wat er aan de hand is.

Is er geen directie aanwezig, dan meldt hij/zij zelf (dus bellen!! ).  
Hierna z.s.m. terug naar eigen groep om te ontruimen.

3. De directie controleert of de "verdiepingscoördinatoren" geïnformeerd zijn over de locatie van de brand of calamiteit.

## EVACUEREN / ONTRUIMEN.

### TAKEN VAN DE GEBRUIKERS:

1. De groep langs de kortste, veilige weg naar buiten - zie de tekening en volgens aanwijzingen van de verdiepingscoördinator - ontruimen.
  - De leerlingen maken een slang van leerlingen door elkaar een hand te geven en zo rustig mogelijk de school te verlaten.

**Begane grond:** de leerlingen van de groepen 1, 2 en 3 ontruimen via de buitendeur.

**Eerste verdieping:** via ons trappenhuis. **Leerlingen houden muurzijde van de trap.**  
Verdiepingscoördinator controleert platform en kantoorunits.

**Tweede verdieping:** via ons trappenhuis. **Leerlingen houden open zijde van de trap.**

- Er mag niet gerend worden!
  - Geen jassen, tassen e.d. meenemen.
  - Bij rookontwikkeling het hoofd zo dicht mogelijk bij de vloer houden.
2. DE RAMEN EN DEUREN VAN DE BRANDENDE RUIMTE DICHT DOEN,  
zodat de brand zich zo min mogelijk kan uitbreiden en de rook zich niet verspreidt.
  3. De collega's in de omgeving waarschuwen.
  4. De groepslijst meenemen ( digitaal), de deur en ramen van het lokaal sluiten en de kinderen begeleiden naar de verzamelplaats (grote grasveld).
  5. Op de verzamelplaats staan de leerlingen per groep in rijen van twee aan twee (dit om het tellen te vergemakkelijken).
  6. Buiten controleren of alle leerlingen aanwezig zijn; ook zij, die op het moment van het alarm ergens anders in het gebouw waren (bij ib-er, stagiaire, hulpouder, toilet enz.).
  7. Tel je leerlingen op de verzamelplaats (bij vermissing namen oplezen).
  8. Directeur of MT-lid loopt langs de groepen en ziet of een groep compleet is.  
Groene kaart = groep is compleet.  
Rode kaart = nog niet compleet, de verdiepingscoördinator gaat zoeken.
  9. Volg daarna de verdere instructies van de brandweer/directeur/MT-lid nauwgezet op.

### **TAKEN VAN DE DIRECTEUR:**

Zodra het alarm afgaat, heeft de directeur van de Wizard (bij afwezigheid: MT-lid) de volgende taken:

1. hij/zij stelt zich op de hoogte van de plaats, de aard en de omvang van de brand;
2. hij/zij belt de brandweer ( 1 1 2 );
3. hij/zij controleert of de verdiepingscoördinatoren geïnformeerd zijn;
4. hij/zij coördineert de ontruiming en helpt waar dat nodig is, (denk aan de minder mobilen);
5. hij/zij verzamelt de gegevens over het resultaat van de ontruiming en met name de telling;
6. hij/zij “vangt de brandweer op” bij de hoofdingang, verstrekt informatie (plattegrond tekeningen in kantoor en personeel ruimtes);
7. hij/zij maakt een aanvang met de nazorg (gymzaal);
8. hij/zij informeert het schoolbestuur.

### **TAKEN VAN HEN DIE NIET GROEPSGEBONDEN LEERKRACHTEN ZIJN:**

1. Zij zorgen ervoor dat de op het moment van het alarm aan hun zorg toevertrouwde leerlingen met hen langs de kortste, veilige, weg de school verlaten en zich naar de verzamelplaats begeven.
2. Zij dragen de leerlingen over aan hun groepsleerkracht.
3. Zij assisteren bij de opvang van de kinderen op de verzamelplaats.

### **BLUSSEN.**

#### **Redden en begeleiden gaan voor blussen !!!**

Het blussen van kleine brandjes is in het bijzonder een taak voor de collega's, die een opleiding voor de bedrijfshulpverlening (BHV-er) hebben gevolgd.

Neem bij het blussen geen risico's en voer het werk uitsluitend met twee personen uit.

Olie/vet en electra nooit met water blussen.

Open NOOIT een deur die warm is of waarlangs rook naar buiten komt.

### **NAZORG.**

Zodra de omvang van de gevolgen van de brand bekend zijn, wordt onder leiding van de directeur van de Zonnebloem een aanvang gemaakt met de nazorg.

Bij die nazorg wordt hij geassisteerd door enkele teamleden (BHV) en krijgt hij verder bijstand van het stafbureau.

Tot de nazorg behoren de volgende taken:

1. de opvang van eventuele gewonden;
2. de zorg voor eventuele doden;
3. de primaire opvang van de kinderen;
4. de primaire opvang van de medewerkers;
5. de opvang van de ouders en/of verzorgers;



Voor de punten 3 t/m 5 kan gebruik gemaakt worden van de hulp van de dienst “slachtofferhulp” van de Regionale Politie, personeel van het RIAGG, plaatselijke medici enz.

6. het verstrekken van informatie over de toestand van de kinderen. Deze informatie wordt uitsluitend door de directeur gegeven, na overleg met de politie en het schoolbestuur;
7. de voorlichting, intern en extern;
8. het informeren van de thuissituaties;
9. de zorg voor de begeleiding van de kinderen naar huis;  
de leerlingen van de groepen 1 t/m 4 en de peuters blijven op de verzamelplaats tot ze worden opgehaald;  
de leerlingen van de groepen 5 t/m 8 kunnen, afhankelijk van de situatie, zelfstandig naar huis.  
Indien niemand thuis is: terugkomen!
10. het informeren van de verzekeringsmaatschappij;
11. de zorg voor de bewaking van de school;
12. de zorg voor het veiligstellen van de persoonlijke eigendommen;
13. het inschakelen van de Nutsbedrijven;
14. de zorg voor de voortzetting van het onderwijs.

## **OEFENINGEN.**

**Zoals in het hoofdstuk “Doel van het ontruimingsplan” reeds is beschreven is het niet voldoende om alleen dit plan op te stellen, want de praktijk leert dat we de inhoud snel vergeten zijn.**

We oefenen het ontruimingsplan tweemaal per jaar met de kinderen.

De directeur van de Zonnebloem draagt er zorg voor dat beide oefeningen voor begin schooljaar ingepland staan op het jaarrooster. Het initiatief tot de oefening ligt primair bij de directeur.

Twee keer per schooljaar vindt BHV-overleg plaats. Op basis van de evaluatie van de oefening wordt dan gekeken of het plan nog actueel is of dat aanpassing(en) nodig zijn.

## **BIJLAGEN:**

1. Ontruimingsplattegronden:
  - a. Begane grond
  - b. Eerste verdieping
  - c. Tweede verdieping
2. Lijst t.b.v. directeur de Zonnebloem op verzamelplaats + taken directeur bij brand.
3. Overzicht BHV-gecertificeerd personeel de Zonnebloem

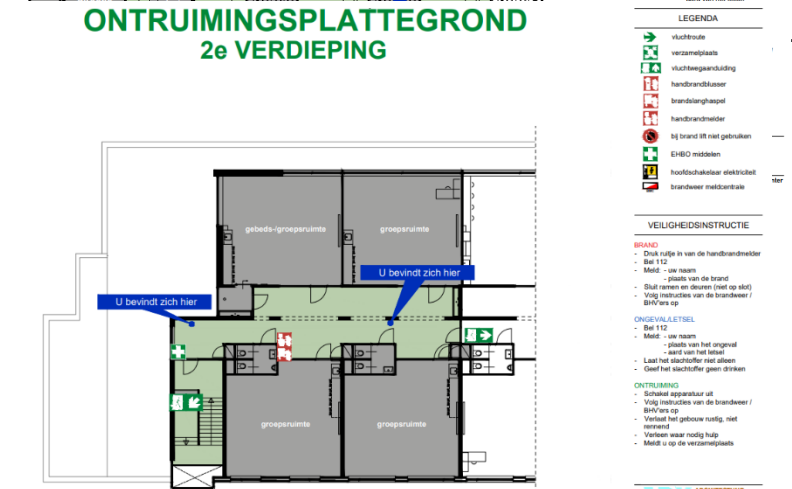
Bijlage 1: De verzamelplaatsen

*Het grote grasveld: verzamelplaats de Zonnebloem.*



Bijlage 2: Ontruimingsplattegronden met vluchtschema's

a



b

c

LEGENDA	
	vluchtroute
	verzamelplaats
	vluchtwegafsluiting
	handbrandblusser
	brandlanghospel
	handbrandmelder
	bij brand lift niet gebruiken
	EHBO middelen

LEGENDA	
	vluchtroute
	verzamelplaats
	vluchtwegafsluiting
	handbrandblusser
	brandlanghospel
	handbrandmelder
	bij brand lift niet gebruiken
	EHBO middelen
	hoofdschakelaar elektriciteit
	brandweer meldcentrale

VEILIGHEIDSINSTRUCTIE	
<b>BRAND</b>	- Druk ruitje in van de handbrandmelder
	- Bel 112
	- Meld - uw naam
	- plaats van de brand
	- Sluit ramen en deuren (niet op slot)
	- Volg instructies van de brandweer / BIV'ers op
<b>ONGEVAL/EITSEL</b>	- Bel 112
	- Meld - uw naam
	- plaats van het ongeval
	- aaid van het aaid

LEGENDA	
	vluchtroute
	verzamelplaats
	vluchtwegafsluiting
	handbrandblusser
	brandlanghospel
	handbrandmelder
	bij brand lift niet gebruiken
	EHBO middelen
	hoofdschakelaar elektriciteit
	brandweer meldcentrale

VEILIGHEIDSINSTRUCTIE	
<b>BRAND</b>	- Druk ruitje in van de handbrandmelder
	- Bel 112
	- Meld - uw naam
	- plaats van de brand
	- Sluit ramen en deuren (niet op slot)
	- Volg instructies van de brandweer / BIV'ers op
<b>ONGEVAL/EITSEL</b>	- Bel 112
	- Meld - uw naam
	- plaats van het ongeval
	- aaid van het aaid
	- Laat het slachtoffer niet alleen
	- Geef het slachtoffer geen drinken
<b>ONTUIMING</b>	- Schakel apparaat uit
	- Volg instructies van de brandweer / BIV'ers op
	- Verlaat het gebouw veilig, niet rennend
	- Verleen waar nodig hulp
	- Meld u op de verzamelplaats

**ARX** ARCHITECTUUR  
INTERIEUR  
STUDIO  
LOCATIE: Achtermeerpolder 13 te Beveren  
datum: 02-08-2023  
tekst: 19512-2-210-01

Bijlage 3

LIJST T.B.V. DIRECTEUR DE Zonnebloem OP VERZAMELPLAATS:

Inventarisatie ontruiming: datum: .....

Groep	compleet	afwezig	notities
<b>BEGANE GROND:</b>			
1 ma t/m vrij Edina			
2 ma t/m vrij Sandy			
3 ma en di Demet Wo t/m vrij Hanneke			
<b>EERSTE VERDIEPING:</b>			
4 ma Vivian Di Almira Woe t/m vrij Vivian			
5 ma, di Judith wo, Judith do, vrij Almira			
6 ma t/m vrij Marcella			
<b>TWEEDE VERDIEPING:</b>			
7 Ma, di Dimitri Wo t/m vrij Lotte/Nassira			
8 ma, di Nassira Woe t/m vr Anjella			

**Taken directeur de Zonnebloem bij brand:**

1. Waar, omvang, aard van de brand; brandweer bellen ( 1 1 2 )
2. Controleren of verdiepingscoördinatoren zijn geïnformeerd
3. Verzamelleider - op 't veld de gegevens van leerkrachten in ontvangst nemen
4. Ontvangt brandweer bij hoofdingang
5. Aanvang nazorg
6. Informeert schoolbestuur

## Overzicht BHV-gecertificeerd personeel de Zonnebloem

Hele team	