

---

## Meldcode Huiselijk Geweld en Kindermishandeling scholen Innoord

---

Sinds 1 juli 2013 zijn beroepskrachten verplicht de Meldcode te gebruiken bij vermoedens van geweld in huiselijke kring. Dit geldt voor alle professionals die met jeugdigen werken, zoals in de (jeugd)gezondheidszorg, het onderwijs, de kinderopvang, de jeugdzorg, de maatschappelijke ondersteuning en voor politie en justitie. Gebruik van een Meldcode geeft professionals houvast bij het signaleren en in gang zetten van interventies, opdat het geweld stopt. Professionals worden verplicht om zich zo nodig te scholen in het gebruik van de Meldcode.

Voor het implementeren van de Meldcode in onze scholen zijn geen nieuwe structuren of procedures nodig. De gangbare ondersteuningsroute biedt hiervoor voldoende mogelijkheden. De verplichte stappen van de Meldcode kunnen naadloos in onze ondersteuningsroute ingepast worden.

### Het landelijke basismodel vertaald naar de scholen van Innoord

Er is een landelijk basismodel ontwikkeld voor het signaleren en handelen bij huiselijk geweld en kindermishandeling. Dit basismodel biedt een stappenplan voor het handelen bij signalen of vermoedens van huiselijk geweld en kindermishandeling. Die stappen zijn:

1. in kaart brengen van signalen,
2. collegiale consultatie en zo nodig raadplegen van Veilig Thuis,
3. gesprek met de cliënt,
4. wegen van het geweld of de kindermishandeling,
5. beslissen: hulp organiseren en/of melden.

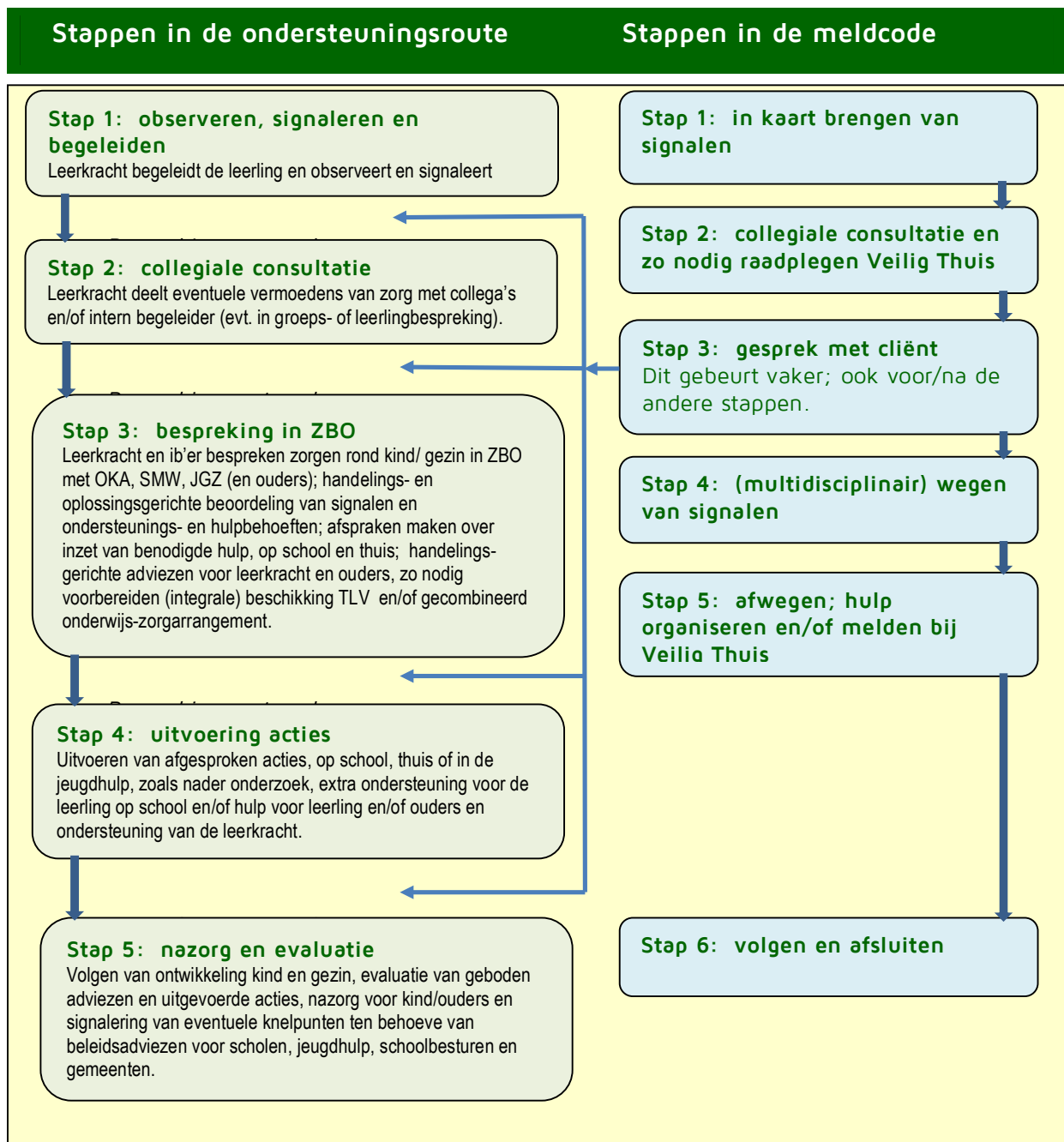
Iedere beroepsgroep of organisatie kan het basismodel als 'onderlegger' gebruiken voor het opstellen van een eigen Meldcode.

Het basismodel richt zich sterk op de verantwoordelijkheid van individuele professionals. In het onderwijs geldt dat ook voor het signaleren en in actie komen. Maar aangezien leerkrachten in het onderwijs geen hulpverleners zijn, wordt dringend geadviseerd de afweging van de signalen en de beslissing over al dan niet hulp in gang zetten en/of melden niet over te laten aan een leerkracht of de school alleen. De school heeft dan haar partners in de jeugdhulp dringend nodig. Het zorgbreedte-overleg (ZBO) biedt daarvoor een goede basis.

### De Meldcode in de ondersteuningsstructuur van de scholen

De scholen van Innoord hebben een structuur, waarin ondersteuning en begeleiding voor leerlingen ingezet kan worden, zowel ondersteuning vanuit het onderwijs zelf of vanuit het speciaal onderwijs, maar ook van partners uit de jeugdhulp. In de ondersteuning in en om de school vormt de leerkracht in de klas de basis; hij/zij heeft (intensief) contact met het kind en meestal ook met de ouders. De leerkracht signaleert en handelt. Indien nodig kan de leerkracht anderen inschakelen voor advies of handelingsplanning, zoals een collega-leerkracht, intern begeleider, onderwijsondersteuner van het speciaal onderwijs, het schoolbestuur of het samenwerkingsverband, de schoolmaatschappelijk werker, jeugdverpleegkundige of jeugdarts of een andere expert.

Het ZBO is de plaats waar de professionals uit het onderwijs en de jeugdhulp elkaar ontmoeten. Daar bespreken zij gezamenlijk de signalen van de leerkracht en stellen een aanpak vast. Vanuit die teams kunnen zo nodig extra begeleiding, onderwijsondersteuning en hulpverlening ingezet worden voor de leerling, de ouders en de leerkracht. Dat is ook de aangewezen plaats om de vermoedens en signalen van kindermishandeling te beoordelen, te wegen en te beslissen welke stappen gezet moeten worden. Deze ondersteuningsroute biedt directe aanknopingspunten voor het uitvoeren van de stappen die de Meldcode huiselijk geweld en kindermishandeling voorschrijft.



### Toelichting bij de stappen

#### Stap 1: Signaleren

Signaleren van belemmeringen in de ontwikkeling van een kind en dit met ouders bespreken vormt een belangrijk onderdeel van de beroepshouding van leerkrachten en intern begeleiders. Deze beroepshouding wordt in elk contact met de leerling en de ouders verondersteld. Aan het in kaart brengen van de signalen gaat vaak een 'niet pluis' gevoel vooraf. De waargenomen signalen en eventueel van ouders verkregen informatie vormen de basis voor verdere actie. Wat de achterliggende oorzaak is van signalen, is lang niet altijd meteen duidelijk: veel signalen kunnen wijzen op kindermishandeling, maar ook te maken hebben met andere zaken. Als de school met ouders in gesprek gaat over de signalen en de thuissituatie en als zij met elkaar informatie uitwisselen over de ontwikkeling van het kind, dan draagt dat bij aan verheldering, ontkrachting of bevestiging van zorgen. Later gaat het gesprek met ouders over te zetten vervolgstappen en uit te voeren acties.

#### Stap 2: Collegiale consultatie

De leerkracht bespreekt de waargenomen signalen met collega's en de intern begeleider. Dat kan de leerkracht zijn waarbij de leerling het jaar daarvoor in de klas heeft gezeten, of de leerkracht van een

broertje of zusje. De IB'er kan de leerkracht adviseren of zelf observeren in de klas en zo nodig de jeugdverpleegkundige, de jeugdarts, de schoolmaatschappelijk werker of de OKA (Ouder-Kind-Adviseur) consulteren. In sommige scholen is er ook een specifieke aandachtsfunctionaris huiselijk geweld en kindermishandeling aangesteld. Ook kan de IB'er bij vermoedens van huiselijk geweld of kindermishandeling (anoniem) advies vragen bij Veilig Thuis.

### **Stap 3: Gesprek met de cliënt**

In de basis-meldcode is pas bij stap 3 sprake van het 'gesprek met de cliënt'. In het basisonderwijs gaat het hier, naast het kind, ook altijd om de ouders. Scholen hebben de opdracht om met ouders te spreken over de ontwikkeling van hun kind. Als de school vermoedens heeft van belemmeringen in die ontwikkeling, ook als die in de thuissituatie liggen, wordt dat met ouders besproken. Dat gebeurt over het algemeen al veel eerder dan pas in stap 3. Scholen blijven ook gedurende het gehele traject in gesprek met het kind en de ouders. Om die reden komt 'in gesprek met ouders' bij elke stap in de route terug.

### **Stap 4: Weging en risicotaxatie in het ZBO**

De volgende stap is om de signalen, het ingewonnen advies bij collega's en de informatie uit het gesprek met de ouders te bespreken in het ZBO. Daarbij kunnen de ouders, indien mogelijk, aanwezig zijn. De aard en de ernst van de signalen en het risico op kindermishandeling of huiselijk geweld worden daarin multidisciplinair afgewogen. Hier gaat het om vragen als: is er direct fysiek gevaar voor de leerling? Belemmert de opvoedingssituatie een veilige en gezonde ontwikkeling van de leerling? Zijn er risico's voor de leerling op korte en lange termijn? De expertise van de partners wordt gebundeld en optimaal benut. Vervolgens wordt er een afgestemde aanpak vastgesteld en uitgevoerd, gericht op de veiligheid van het kind en de ondersteuning van de ouders en de leerkracht. Het Ouder-Kind-Team kan hierin een belangrijke rol vervullen.

### **Stap 5: Afwegen: hulp organiseren en/of melden bij Veilig Thuis**

Het OKT (Ouder-Kind-Team) organiseert (zo mogelijk) de noodzakelijke hulp aan kind en ouders en geeft handelingsadviezen aan de leerkracht. Daarnaast wordt er overlegd óf en zo ja wie er een melding doet bij Veilig Thuis. Het nieuwe afwegingskader wordt daarbij vanaf 1 januari 2019 benut. Met Veilig Thuis wordt besproken wat het ZBO na de melding, binnen de grenzen van de gebruikelijke werkzaamheden, zelf nog kan doen om de leerling en zijn gezinsleden tegen het risico op huiselijk geweld of op mishandeling te beschermen. In het ZBO is afgesproken wie de ouders informeert over de uitkomsten van de bespreking en de eventuele melding bij Veilig Thuis.

### **Stap 6: Volgen**

Voor een school is het niet 'klaar' na een melding of het inzetten van hulp. De school heeft immers nog dagelijks te maken met het kind en vaak ook de ouders. De school is dan ook bij uitstek de instelling die het kind kan volgen en kan zien of de ingestelde hulp effect heeft. De school kan hierover contact houden met de OKA of de aanpak evalueren in het ZBO

De school en het ZBO zorgen voor verslaglegging van genomen stappen en acties en gebeurtenissen en feiten. De signalen en uitkomsten van gesprekken die over signalen zijn gevoerd, de genomen stappen en de besluiten worden vastgelegd. Deze informatie is nodig wanneer men bij stap vijf besluit om over te gaan tot een melding bij Veilig Thuis.

## Achtergrondinformatie bij de meldcode

### Wat wordt verstaan onder huiselijk geweld en kindermishandeling?

De Meldcode Huiselijk Geweld en Kindermishandeling (HGKM) heeft betrekking op alle vormen van geweld in de huiselijke situatie, zoals mishandeling, seksueel geweld, genitale verminking, eer-gerelateerd geweld en ouder(en)mishandeling. Tot kindermishandeling wordt ook gerekend het getuige zijn van huiselijk geweld!

De Meldcode heeft als doel jeugdigen, die te maken hebben met een vorm van geweld of mishandeling, snel passende hulp te bieden, zodat een einde komt aan de (bedreigende) situatie. Hiertoe biedt de Meldcode stappen en handvatten aan professionals voor signalering en het verdere handelen bij (vermoedens van) huiselijk geweld en kindermishandeling.

### Seksuele intimidatie in de school

Naast de Meldcode voor huiselijk geweld en kindermishandeling kent het onderwijs ook de meld- en aangifteplicht bij seksueel geweld en seksuele intimidatie binnen het onderwijs. Daarover gaat deze meldcode niet.

### Criteria voor de inspectie

In het kader van haar toezichthoudende taak zal de inspectie scholen op drie punten bevragen, om te bepalen of zij voldoen aan hun plicht met betrekking tot de Meldcode:

- het beschikken over een Meldcode,
- de randvoorwaarden voor toepassing ervan, waaronder de deskundigheidsbevordering van personeel,
- de feitelijke toepassing van de Meldcode.

### Aanscherping van de Meldcode

Er komt een aanscherping van de meldcode voor slachtoffers van ernstige kindermishandeling en huiselijk geweld. Deze vormen van mishandeling zijn het meest voorkomende geweld in onze samenleving, en herhaling komt veel voor. Om het geweld zo snel mogelijk te stoppen en de kans op herhaling zo klein mogelijk te maken, moeten professionals om het kind heen - zoals artsen, leraren en hulpverleners - Veilig Thuis inseinen als zij constateren dat er in hun ogen sprake is van ernstige mishandeling, ook als er hulp in het gezin is ingezet.

Professionals bepalen via nieuwe beroepsnormen zelf wanneer daarvan sprake is. Vanaf 1 januari 2019 wordt deze Meldcode daarom uitgebreid met een afwegingskader, dat door de onderwijsorganisaties wordt ontwikkeld. Dit afwegingskader ondersteunt beroepskrachten in scholen, die vermoeden dat er sprake is van huiselijk geweld en/of kindermishandeling.

### Aandachtspunten en dilemma's

Hoewel de stappen van de Meldcode huiselijk geweld en kindermishandeling eenvoudig in te passen zijn in de bestaande ondersteuningsroute van de school, zijn er zeker punten die op veel scholen nadere aandacht verdienen om de Meldcode succesvol te implementeren en toe te passen.

### Preventie

Scholen kunnen een belangrijke rol spelen in het voorlichten van kinderen over kindermishandeling. Er zijn diverse programma's beschikbaar (o.a. bij onderwijsadviesbureaus, de GGD en andere organisaties). Door deze programma's kunnen kinderen leren dat ze zich er niet voor hoeven te schamen, dat het meer kinderen overkomt, dat ze erover mogen praten met anderen, wat hun rechten zijn, waar ze hulp kunnen vinden, enz. Ook kunnen scholen, in samenwerking met hulpverleningsinstellingen, preventieve programma's aanbieden op het gebied van sociale vaardigheden en weerbaarheid.

### Signalering door leerkrachten

Signaleren van belemmeringen in de psychosociale ontwikkeling en de thuissituatie van kinderen is voor leerkrachten niet altijd vanzelfsprekend. Dat geldt zeker voor het signaleren van kindermishandeling en huiselijk geweld. Dit zijn beladen onderwerpen, waarvoor kinderen en ouders zich vaak schamen en dus zwijgen. Leerkrachten aarzelen vaak om (vermoedens van) huiselijk geweld of kindermishandeling te zien of ter sprake te brengen. Soms ziet een leerkracht belangrijke signalen over het hoofd, vanuit het idee dat het wel meevalt met kindermishandeling en dat zoiets in deze omgeving niet gebeurt, of dat die ouders toch zo aardig zijn. Soms vermoeden leerkrachten wel dat er

iets aan de hand is, maar weten zij niet wat zij daar mee aan moeten, bijvoorbeeld wanneer een duidelijke ondersteuningsroute of samenwerking met jeugdhulp ontbreekt. Met de nieuwe wetgeving passend onderwijs en de verplichte Meldcode kan een leerkracht haar/zijn verantwoordelijkheid hierin niet meer uit de weg gaan. Leerkrachten zullen dus 'signaalgevoelig' en 'aanpakbereid' moeten zijn. De wetenschap dat per klas minstens 1 à 2 kinderen slachtoffer zijn van kindermishandeling maakt dat het gevoel van urgentie bij leerkrachten hiervoor hoog moet zijn. Ook al zijn er volop dilemma's die overwonnen moeten worden: het kind heeft recht op hulp.

Voor het signaleren kan een leerkracht beschikken over haar ervaringskennis over een kind en ervaringen met andere kinderen, kennis van signalen van kindermishandeling en de eigen intuïtie om tot een vermoeden te komen dat er iets 'niet pluis' is. Er bestaan lijsten met signalen die de leerkracht als 'onderlegger' bij vermoedens kan gebruiken, maar daarbij is het belangrijk te beseffen dat signalen vrijwel nooit enkelvoudig in één richting wijzen. Ze geven aan dát er misschien iets aan de hand is, maar niet wát precies. Daarvoor is vaak meer informatie (van meerdere betrokkenen) nodig. Het gaat om een optelsom van waarnemingen (vaak in de loop der tijd verzameld), die kunnen duiden op heel uiteenlopende belemmeringen in de ontwikkeling van het kind. Geen van de signalen wijst één op één op kindermishandeling en ook bij meerdere signalen zullen zij niet direct duidelijkheid geven over de oorzaak ervan. De signalen vragen dan ook om een zorgvuldige weging, bij voorkeur samen met collega's en met partners uit de jeugdhulp, in het ondersteuningsteam, het wijkteam of een ander multidisciplinair team binnen of buiten de school. Als leerkracht sta je hier niet alleen voor!

Problemen in het gezin beginnen meestal niet met mishandeling, vaak is er een geschiedenis van opvoedingsonmacht en gezinsproblemen, escalierend in mishandeling en geweld. Het is daarom van belang dat ook signalen van lichtere vormen van opvoed- en gezinsproblemen door leerkrachten worden waargenomen en aangepakt. Het ZBO kan ingeschakeld worden om de signalen van leerkrachten multidisciplinair te wegen en de kennis van de verschillende partners over het kind/gezin bijeen te brengen. Daar kan de ernst van de signalen afgewogen worden en vastgesteld worden welke aanpak wordt gevolgd.

### **Communiceren met ouders**

Samenwerking tussen school en ouders is cruciaal voor de ontwikkeling en opvoeding van kinderen. Het actief in gesprek gaan van de school met kind én ouders is voor elk kind belangrijk, maar zeker wanneer er sprake is van extra ondersteuningsbehoeften of zorgen rond een leerling. Vanaf de eerste stap in een ondersteuningstraject en dus ook bij de Meldcode, is het belangrijk in het contact met ouders te investeren door hen actief te informeren en de ontwikkeling van het kind met hen te delen. Ook bij gevoelige onderwerpen als (vermoedens van) kindermishandeling en huiselijk geweld is het van belang zo veel mogelijk bij elke stap in gesprek te blijven met de leerling en de ouders/verzorgers: benoemen wat men feitelijk waarneemt, (h)erkent men de signalen, kloppen de vermoedens, wat hebben de ouders zelf al gedaan, is er al hulp ingeschakeld, is hulpverlening noodzakelijk, is de geboden hulp effectief, enz. Ouders zijn bij kindermishandeling vrijwel altijd een deel van het probleem, maar zij zijn ook altijd een deel van de oplossing.

In het geval van vermoedens van huiselijk geweld of kindermishandeling is die communicatie met ouders lang niet altijd eenvoudig. Toch is het nodig om een goed beeld te krijgen van de situatie. Misschien blijkt wel dat er iets anders aan de hand is dan kindermishandeling of huiselijk geweld. Of geeft het gesprek de ouder(s) net dat duwtje in de rug dat ze nodig hebben om hulp te zoeken. In situaties waarin ouders terughoudend, defensief of agressief reageren, is er reden temeer u zorgen te maken. Ook moet rekening gehouden worden met het feit dat het kind door iemand anders dan de ouder(s) mishandeld kan worden.

Bedenk vooraf of het wenselijk is het gesprek samen met een collega te voeren en of het voor uw eigen veiligheid nodig is dat een collega weet dat u dit gesprek voert, zodat hij of zij in de buurt kan blijven. Leerkrachten kunnen voor het voorbereiden of het voeren van het gesprek een beroep doen op ondersteuning door het schoolmaatschappelijk werk of andere partners uit het ondersteuningsteam of het wijkteam. Dat kan zijn in de vorm van het trainen van leerkrachten in gespreksvoering met ouders over kindermishandeling en huiselijk geweld of voor het gezamenlijk met de leerkracht voeren van gesprekken met ouders wanneer dergelijke vermoedens bestaan rond een leerling. Ook is het van belang dat de school in contact blijft met de ouders, ook al lopen er trajecten vanuit Veilig Thuis en de hulpverlening. Het kind blijft immers onderwijs volgen en dan blijft contact met de ouders van belang.

## Melden bij Veilig Thuis

Als in het ZBO wordt vastgesteld dat er reële vermoedens bestaan van kindermishandeling of huiselijk geweld en dat er hierover met de ouders niet gesproken of tot een aanpak gekomen kan worden, zal zeker besloten worden tot een melding bij Veilig Thuis. Maar ook als de ouders wel bereid zijn om hulp te accepteren en de signalen zijn zeer ernstig, dan is met de aanscherping van de meldcode ook in dat geval een melding bij Veilig Thuis nodig. Het afwegingskader helpt om een weging van de ernst van de signalen (en daarmee de noodzaak van een melding) te maken.

Een melding bij Veilig Thuis wordt door een professional in principe op naam gedaan. Dat betekent dat ook de ouders te weten zullen komen door wie er gemeld is. Die professional kan dan te maken krijgen met agressieve reacties van ouders of een totaal gebrek aan medewerking rond een kind. Leerkrachten of intern begeleiders van scholen zijn vanuit dat oogpunt vaak huiverig voor het melden bij Veilig Thuis. Naast hun eigen gevoel van veiligheid gaat het hierbij vooral om het belang van het kind. Dat belang is immers niet gediend bij een slechte of verbroken relatie tussen school en ouders. Ook komt het regelmatig voor dat ouders in zo'n situatie het kind van school halen en aanmelden bij een andere school, waar men van niets weet. Dat is zeker niet in het belang van het kind. Daarom is het soms aan te bevelen dat een andere professional dan de leerkracht of intern begeleider de melding doet bij Veilig Thuis, bijvoorbeeld iemand van de jeugdgezondheidszorg. De afweging wie de melding bij Veilig Thuis doet zal in elke specifieke situatie nadrukkelijk gemaakt moeten worden. Ook andere professionals kunnen immers belang hebben bij een vertrouwensrelatie met de ouders, zoals de schoolmaatschappelijk werker. Het ZBO is de aangewezen plek om hierover afspraken te maken.

In sommige gevallen heeft een beroepskracht, zoals een leerkracht, huisarts of maatschappelijk werker op grond van wettelijke regels het recht om anoniem te blijven ten opzichte van het gezin, namelijk wanneer bekendmaking van de identiteit:

- een bedreiging vormt of kan vormen voor het kind of voor andere (minderjarige) kinderen in het gezin;
- een bedreiging vormt of kan vormen voor de beroepskracht zelf of voor andere medewerkers of
- de vertrouwensrelatie met het gezin verstoort of kan verstoren.

Ook dit kan in het ZBO besproken worden en beargumenteerd worden voorgelegd aan Veilig Thuis. Als is afgesproken dat de eerste signaleerder anoniem blijft voor het gezin, dan zorgt Veilig Thuis er voor dat de informatie zo in het dossier wordt opgeslagen, dat de ouders ook uit het dossier die identiteit niet kunnen achterhalen.

De meest wenselijke situatie is dat het voornemen tot melding bij Veilig Thuis van tevoren ook met de ouders wordt besproken. Soms zijn ouders op dat moment wel bereid mee te werken. Dit is echter niet altijd mogelijk. Dan volstaat het 'informereren' van ouders. De melding wordt ook met de leerling besproken wanneer hij 12 jaar of ouder is.

De melding wordt onderbouwd met zoveel mogelijk feiten en gebeurtenissen, die geconstateerd zijn door de school en de jeugdhulppartners. Het ondersteuningsteam overlegt bij de melding met Veilig Thuis wat zij na de melding, binnen de grenzen van hun gebruikelijke werkzaamheden, zelf nog kunnen doen om de leerling en de gezinsleden tegen het risico van huiselijk geweld of op mishandeling te beschermen of escalatie te voorkomen. Veilig Thuis is verplicht om de melder te informeren over de stappen die zijn gezet om de situatie voor het kind te verbeteren. Daarbij geldt als regel dat de mate waarin de melder betrokken is bij het gezin, bepalend is voor de hoeveelheid informatie die Veilig Thuis kan verstrekken.

Wanneer er via het ZBO of het OKT, en met medewerking van de ouders hulp voor het kind, de ouder(s) en eventueel andere gezinsleden op gang is gekomen om de mishandeling of het huiselijk geweld aan te pakken, is een melding bij Veilig Thuis alleen nodig als het (op basis van het afwegingskader) om ernstige signalen gaat. Toch moet voorop staan dat het primair gaat om het aanpakken van het probleem en het inzetten van hulp voor kind/gezin. En uiteraard is het heel noodzakelijk te volgen of de kindermishandeling en/of het huiselijk geweld stopt als gevolg van de hulpverlening. Dat is een taak waar de school een heel belangrijke rol in kan spelen; zij zien het kind immers elke dag en zien ook de ouders regelmatig.