

MELDCODE

Algemeen

Kindermishandeling en huiselijk geweld

Inhoudsopgave	Pagina
Voorwoord	5
Hoofdstuk 1 Landelijke en lokale ontwikkelingen	
1.1 Wetswijziging	6
1.2 Meldcode kindermishandeling en huiselijk geweld	7
1.3 Ondersteuningsoverleg	7
Hoofdstuk 2 Omschrijving van gewenst opvoedgedrag, ongewenst opvoedgedrag kindermishandeling en seksueel misbruik	
2.1 Gewenst opvoedgedrag	8
2.2 Ongewenst opvoedgedrag	9
2.3 Kindermishandeling en huiselijk geweld	10
2.4 Seksueel misbruik	11
Hoofdstuk 3 Kindermishandeling en huiselijk geweld	
3.1. Mishandelende ouders, het gezin waar mishandeld wordt	12
3.2. Waarom het kind zwijgt	13
3.3. Signalen van kindermishandeling	14
3.4. Wat moet de school doen?	15
3.4.1 Taak van de school	15
3.4.2 Verwachtingen en teleurstellingen	16
3.4.3 Waarschuwing	16
Hoofdstuk 4 Vormen van kindermishandeling	
4.1 Vormen van kindermishandeling	17
4.2 Enkele vormen van kindermishandeling nader toelicht	18
4.2.1 Huiselijk geweld	18
4.2.2 Jonge mantelzorgers	19
4.2.3 Meisjesbesnijdenis	20
4.2.4 Pooierboys	21
Hoofdstuk 5 Stappenplan: wat te doen met een vermoeden van ongewenst opvoedgedrag, kindermishandeling of seksueel misbruik	22
5.1 Wegwijzer en stroomdiagram	23
5.2 Stappenplan 1: signalen lijken te wijzen op ongewenst opvoedgedrag	25
5.3 Stappenplan 2: Signalen lijken te wijzen op kindermishandeling	27
5.4 Stappenplan 3: Signalen lijken te wijzen op seksueel misbruik	29
5.5 Stappenplan 4: Signalen lijken te wijzen op kindermishandeling waarbij het leven van het kind in gevaar is	30
5.6 Evaluatie, nazorg en dossiervorming	31
Hoofdstuk 6 Veilig Thuis	
6.1 De hoofdtaken van Veilig Thuis	32
6.2 Anonimiteit bij advies en melding	34
Hoofdstuk 7 Culturele achtergrond	36

	Pagina
Belangrijke telefoonnummers en adressen	38
Verantwoording	39
Bijlage 1	
Signaallijst van kindermishandeling	40
Signaallijst van seksueel misbruik	42
Signaallijst van huiselijk geweld	43
Signaallijst van (over)belasting door mantelzorg	44
Signaallijst misbruik door pooierboys	45
Signaallijst meisjesbesnijdenis	46
Bijlage 2	
Uitwerking van een signaallijst	47
Bijlage 3	
Lijst van observatiepunten	48
Bijlage 4	
Gesprekken met ouders en kind	49
Bijlage 5	
Routekaart GGD IJsselland	53
Bijlage 6	
Websites	56

Die vreemde blauwe plek op de rug van Luka, is dat...? Waarom huilt Emine de laatste tijd zo vaak? Wat betekent het dat Jeffrey altijd al voor acht uur op het schoolplein staat? Waarom wil Fleur nooit een vriendinnetje mee naar huis nemen?

De leerkracht is door zijn dagelijks contact met kinderen bij uitstek de professional die kan signaleren dat het niet goed gaat met een kind, dat een kind in de knel zit. Maar wat doe je met zo'n signaal, stel dat je het fout hebt en er niets aan de hand is. Of dat de situatie echt ernstig is, wat moet je dan?

Als een leerkracht wordt geconfronteerd met signalen van ongewenst opvoedgedrag, kindermishandeling en/of huiselijk geweld loopt hij vaak op tegen de twijfels en emoties waarmee de confrontatie met kindermishandeling altijd gepaard gaat.

In deze Meldcode is een stappenplan opgenomen dat door leerkracht en school gebruikt kan worden. Hiermee kunnen zij met signalen van ongewenst opvoedgedrag, kindermishandeling, huiselijk geweld, jonge mantelzorg, vrouwelijke genitale verminking en seksueel misbruik op een verantwoorde manier omgaan. Maar ook is het stappenplan om een deel van de onwetendheid en onzekerheid weg te nemen.

Het stappenplan is de praktische uitwerking daarvan, waardoor het voor school ook duidelijk is bij wie zij om advies en hulp kunnen/moeten vragen.

Het gebruik van het stappenplan voorkomt dat iedere school opnieuw het wiel moet uitvinden en kan er voor zorgen dat veel voorkomende valkuilen worden vermeden. Het maakt in ieder geval duidelijk dat signaleren en handelen in geval van ongewenst opvoedgedrag en vermoedens van kindermishandeling een zaak van alle betrokkenen om het kind gezamenlijk is, zowel binnen als buiten school!

Voorwoord

Scholen zijn verplicht om vanaf 1 januari 2012 een Meldcode “Kindermishandeling en huiselijk geweld” te hebben. Door voorliggende Meldcode in te bedden in de zorgstructuur wordt voldaan aan deze wettelijke verplichting. De landelijke Meldcode Huiselijk Geweld en Kindermishandeling is per 1 januari 2019 verbeterd en aangescherpt. Er is een afwegingskader in opgenomen, er wordt voorgesteld om een aandachtsfunctionaris aan te stellen en een kindcheck in te voeren.

Deze landelijke aanscherpingen zijn getoetst aan de Meldcode die we in Deventer hanteren.

In voorliggende Deventer Meldcode zijn de volgende aanpassingen opgenomen.

- Wetgeving AVG is toegevoegd (zie Hoofdstuk 1.1);
- De rol van de medewerker toegang jeugd (voorheen gezinscoach) is geactualiseerd;
- De rol van de IB-er is niet gewijzigd. Toegevoegd is dat de IB-er tevens de aandachtsfunctionaris is. De IB-er had deze rol namelijk al;
- Kindcheck is opgenomen in de stappenplannen (Hoofdstuk 5).

Een afwegingskader was al opgenomen in de Deventer Meldcode (zie Hoofdstuk 5). Deze aanvulling in de landelijke Meldcode heeft niet tot aanpassingen in voorliggende Meldcode geleid.

Ook de komende jaren zal de Meldcode jaarlijks op de agenda van het IB (directeuren)-netwerk in Deventer staan.

Wilma Boer
Corine van Casteren
Maaïke Kliemesch
Titia Vollema

Sine Limite

Hoofdstuk 1 Landelijke en lokale ontwikkelingen

Hoofdstuk 1.1 Wetgeving

Volgens de Nederlandse wet hebben ouders de plicht en het recht om hun kind te verzorgen en op te voeden. In Boek 1 van het Burgerlijk Wetboek, artikel 247, zijn deze rechten en plichten vastgelegd. Hierin staat dat ouders de zorg en verantwoordelijkheid hebben voor het geestelijk en lichamelijke welzijn en de veiligheid van het kind en de ontwikkeling van zijn persoonlijkheid moeten bevorderen. In april 2007 is aan artikel 247 de volgende bepaling toegevoegd: “In de verzorging en opvoeding van het kind passen de ouders geen geestelijk of lichamenlijk geweld of enige andere vernederende behandeling toe”.

Het primaire doel van deze wetwijziging is kinderen beter te beschermen tegen geweld door het stellen van een norm: geweld als opvoedingsmiddel is niet acceptabel. Dit ondersteunt het recht van kinderen op een geweldloze opvoeding en maakt het gemakkelijker voor hen om met iemand te praten als dit recht geschonden wordt.

Daarnaast moet dit wetsartikel ouders bewustmaken van de manier waarop zij kinderen grenzen stellen, corrigeren en straffen.

De overheid verwacht dat dit bijdraagt aan het voorkomen van kindermishandeling. Ook maakt de nieuwe norm het gemakkelijker voor beroepskrachten en burgers om geweld in de opvoeding te signaleren, bespreekbaar te maken en ouders hulp aan te bieden bij de opvoeding van hun kinderen.

Dit wetsartikel staat in het Burgerlijk Wetboek en is daarmee geen strafrechtelijk verbod; ouders kunnen dus niet vervolgd en bestraft worden als zij deze wet overtreden. Het respecteert het recht van ouders om naar eigen inzicht op te voeden, maar stelt grenzen aan de middelen die ouders in de opvoeding mogen toepassen.

Daarmee kunnen ouders geen beroep meer doen op het ouderlijk tuchtigingsrecht als rechtvaardiging voor het lijfelijk bestraffen of mishandelen van kinderen, zoals in het verleden wel gebeurde. Ernstige vormen van geweld tegen kinderen, zoals mishandeling en misbruik, zijn en blijven wel strafbaar volgens het Wetboek van Strafrecht (onder andere artikel 300-306).

Deze wet maakt een einde aan de discussie of een tik wel of niet mag; een klap tegen de billen wel of niet acceptabel is.

De wet stelt een heldere norm: geen enkele vorm van geweld is acceptabel.

Privacy

Op 25 mei 2018 is de nieuwe privacywetgeving (AVG) van kracht geworden. De AVG is een algemeen kader dat niet inspeelt op specifieke situaties, zoals een vermoeden van kindermishandeling.

Daarom geldt als algemene regel dat een specifieke wet voor een bepaalde sector prevaleert boven de algemene norm van de AVG. Dat geldt dus bijvoorbeeld voor de Wetten PO, VO, Leerplichtwet etc. De wet Meldcode gaat dus ook voor de AVG. Het recht om dossier aan te maken en te melden bij Veilig Thuis is dus onverminderd van toepassing.

Per 1 januari 2019 is de Meldcode huiselijk geweld en kindermishandeling verbeterd en aangescherpt. De verbeteringen zijn in dit stuk verwerkt. De Meldcode is een stappenplan waarin staat hoe hulpverleners kindermishandeling signaleren en melden. Er wordt een afwegingskader opgenomen waardoor de beslissing om al dan niet te melden bij Veilig Thuis ondersteund wordt en bovendien wordt de eigen hulpverlening erin betrokken.

De basisscholen in de gemeente Deventer werken volgens de Meldcode kindermishandeling en huiselijk geweld zoals die door Sine Limite in 2017 is opgesteld. Deze Meldcode is waar nodig aangepast en geactualiseerd aan de nieuwe wetgeving.

Hoofdstuk 1.2 Ondersteuningsstructuur Deventer

Verschillende organisaties maken deel uit van de ondersteuningsstructuur, hieronder wordt beschreven hoe de verschillende partijen in Deventer vorm geven aan de samenwerking en onderlinge afstemmingsafspraken rondom de Meldcode.

Op alle scholen in Deventer worden trajectoverleggen gevoerd. Een trajectoverleg brengt de problematiek in kaart en verheldert de problematiek. Ook kan er een doorverwijzing naar hulpverlening of een arts plaatsvinden. Een trajectoverleg heeft een belangrijke plek in het stappenplan van de Meldcode. Deelnemers van een trajectoverleg:

- Intern begeleider
- Leerkracht
- Ouders
- Trajectbegeleider (Sine Limite)
- Medewerker toegang jeugd (Gemeente)
- Jeugdverpleegkundige (JGZ)
- Externe organisaties

Medewerker toegang jeugdes, GGD en Sine Limite maken deel uit van de ondersteuningsstructuur.

De PO-raad adviseert om een aandachtsfunctionaris aan te stellen. In Deventer zien we geen meerwaarde in het creëren van deze nieuwe functie. We sluiten aan bij rollen en taken zoals benoemd in de eerdere versie van de Meldcode. Bij de IB-er komen signalen over ongewenst opvoedgedrag en kindermishandeling terecht. De IB-er (of de directeur) is casemanager (Zie stappenplan Hoofdstuk 5). Verder zorgt de IB-er ervoor dat de Meldcode regelmatig onder de aandacht komt van het team, houdt vakliteratuur bij over dit onderwerp en schoolt zich bij. Hiermee heeft de IB-er de taken die beschreven zijn bij een aandachtsfunctionaris. Sine Limite is wat betreft de Meldcode kindermishandeling en huiselijk geweld aanspreekpunt voor scholen op beleidsmatig niveau, organiseert jaarlijks nascholing over de Meldcode op het IB (directeuren)- netwerk en draagt zorg voor het, waar nodig, actualiseren van de Deventer Meldcode.

Rol van de casemanager

In de stappenplannen wordt gesproken van een casemanager. In alle gevallen is dit de schooldirecteur óf de intern begeleider. Hierdoor worden de signalen van de leerkracht op schoolniveau gebracht. De casemanager is verantwoordelijk voor het proces. Hij stuurt aan en bewaakt de afspraken en tijdsplan. De casemanager is de aanspreekpersoon van de school, intern en extern.

In de stappenplannen wordt de rol van de casemanager nader uitgewerkt (Hoofdstuk 5.1 en verder).

Rol van de medewerker toegang jeugd en jeugdverpleegkundige

De medewerker toegang jeugd speelt een belangrijke rol in het stappenplan. De medewerker toegang jeugd heeft expertise op het gebied van opvoedondersteuning en kindermishandeling en heeft korte lijnen met Veilig Thuis en hulpverlening. Ook de jeugdverpleegkundige van de GGD kan een belangrijke rol spelen in het stappenplan.

Betrek in ieder geval de medewerker toegang jeugd bij de signalering en plan van aanpak. De medewerker toegang jeugd maakt de afweging of er effectieve hulp geboden en/of georganiseerd kan worden waarmee de dreiging voor mogelijk huiselijk geweld of kindermishandeling afgewend kan worden. Ook kunnen de medewerker toegang jeugd en/of verpleegkundige een kindcheck uitvoeren (Voor meer informatie zie hoofdstuk 3.1). De medewerker toegang jeugd en/of jeugdverpleegkundige kunnen ondersteuning bieden aan ouders. Daarnaast kan school hen ook benaderen voor advies en/of anonieme consultatie.

Als een ondersteuningsoverleg plaatsvindt heeft iedere partij een eigen verantwoordelijkheid wanneer er sprake is van een vermoeden van kindermishandeling. Indien een ondersteuningsoverleg niet tot een gezamenlijk gedragen plan van aanpak komt, kan een partij op basis van eigen professionaliteit een afweging maken en bij signalen van kindermishandeling alsnog besluiten om een melding te doen bij Veilig Thuis.

Hoofdstuk 1.3 Meldcode kindermishandeling en huiselijk geweld

Een Meldcode kindermishandeling en huiselijk geweld is wettelijk verplicht. De Meldcode is een veelgebruikt hulpmiddel om mishandeling, maar ook om huiselijk geweld te voorkomen en tegen te gaan. Een Meldcode huiselijk geweld en kindermishandeling is bedoeld voor professionals. Het is een stappenplan dat gebruikt moet worden als er vermoedens van mishandeling zijn.

Onderzoek wijst uit dat hulp- en zorgverleners en leraren die met een Meldcode werken drie keer zo vaak ingrijpen als collega's waar zo'n code niet voorhanden is. Daarom is de overheid een Meldcode gaan verplichten. De Wet Meldcode huiselijk geweld en kindermishandeling is per 1 januari 2012 in werking getreden en per 1 januari 2019 verbeterd en aangescherpt. Nieuw opgenomen onderdelen in de landelijke Meldcode zijn: de kindcheck, het aanstellen van een aandachtsfunctionaris en het afwegingskader waarbij naast de afweging wel/niet melden bij Veilig Thuis ook de afweging plaats vindt of het zelf bieden of organiseren van hulp (ook) mogelijk is. In de Deventer Meldcode Kindermishandeling en huiselijk geweld was het afwegingskader grotendeels al aanwezig.

Een verplichte Meldcode is iets anders dan een meldplicht¹. Bij een meldplicht moet de professional zijn vermoeden van geweld melden bij een andere instantie. Die verplichting bestaat niet bij een Meldcode.

Door te werken met een Meldcode blijft de beslissing om vermoedens van huiselijk geweld en kindermishandeling wel of niet te melden, berusten bij de professional. Het stappenplan van de Meldcode biedt hem bij die afweging houvast en ook steun van andere professionals.

¹ In het onderwijs kennen we alleen meldplicht op het gebied van een mogelijk zedendelict. De meldplicht houdt in dat medewerkers in het primair onderwijs (po) en voortgezet onderwijs (vo) wettelijk verplicht zijn het schoolbestuur onmiddellijk te informeren als zij informatie krijgen over een mogelijk zedendelict. Het gaat dan om een strafbaar feit waarbij een medewerker van de school een minderjarige leerling seksueel heeft misbruikt of geïntimideerd. Het bestuur van de school is verplicht om aangifte te doen bij de politie als er een vermoeden bestaat dat er een zedendelict is gepleegd. Voor meer informatie hierover: Veilig op school.

Hoofdstuk 2. Omschrijving van gewenst en ongewenst opvoedgedrag, Kindermishandeling, huiselijk geweld en seksueel misbruik

Hoofdstuk 2.1 Gewenst opvoedgedrag

Opvoeden is de kunst van ouders om in het samenleven met hun kinderen op een adequate manier recht te doen aan zowel de belangen van hun kind als aan hun eigen belang. Daarbij prevaleert het belang van het kind in beginsel boven het belang van de ouders door de bijzondere afhankelijkheidsrelatie van het kind.

In geval van gewenst opvoedgedrag zijn de ouders bij machte te zien wat hun kind van hun nodig heeft (pedagogisch besef) en in staat recht te doen aan de belangen van hun kinderen in hun dagelijks handelen. Kindermishandeling kan beschouwd worden als een opvoedprobleem en waarbij de belangen van het kind op ernstige wijze door de opvoeder geweld worden aangedaan.

Om tot gezonde, evenwichtige volwassenen te kunnen opgroeien is het nodig dat de elementaire lichamelijke en emotionele behoeften van een kind door zijn ouders (en andere primaire verzorgers) vervuld worden. Bij elementaire behoeften moet behalve aan voedsel, kleding en onderdak, gedacht worden aan emotionele warmte, liefde, steun, respect, grenzen, veiligheid, liefdevolle aanraking en zorg. Kinderen zijn voor de vervulling van hun elementaire behoeften afhankelijk van hun ouders, *kinderen kunnen daar niet zelf voor zorgen*.

Gewenst opvoedgedrag omvat onder andere:

- zorgen voor geschikte voeding en kleding, voor geschikt onderdak, noodzakelijke medische zorg en voldoende hygiëne;
- zorgen voor voldoende toezicht, een veilige omgeving, vervangende zorg bij afwezigheid of ziekte, rekening houdend met het ontwikkelingsniveau van het kind;
- bieden van een veilig gezinsklimaat, van een beschikbare en stabiele hechtingsfiguur, van interpersoonlijke veiligheid, van acceptatie en respect, en van autonomie en duidelijke grenzen;
- zich bekommeren om de socialisatie en educatie van het kind.

Hoofdstuk 2.2 Ongewenst opvoedgedrag

Als over kindermishandeling wordt gesproken, denken we meestal aan fysiek geweld ten opzichte van een kind of van seksueel misbruik van een kind. Met deze vormen van kindermishandeling zal een leerkracht mogelijk geconfronteerd worden. Waar een leerkracht veel vaker mee te maken heeft, is ongewenst opvoedgedrag door ouders.

Wie kent niet de situaties:

- dat een kind alleen maar gemopper van zijn ouders hoort,
- dat er sprake is van onevenredig zware straffen,
- dat een kind alleen moet opstaan en zonder ontbijt naar school gaat,
- dat ouders er geen flauw idee van lijken te hebben wat hun kind na schooltijd doet,
- dat ouders de impact van verslaving, huiselijk geweld of echtscheiding ontkennen,
- dat een kind de dromen van zijn ouders moet waarmaken zonder ruimte voor eigen keuzes,
- dat ouders met een kind van school naar school 'shoppen',
- dat een kind voor zijn ouders lijkt te zorgen in plaats van de ouders voor het kind?

Wij zijn geneigd dit opvoedgedrag eerder te benoemen als ongewenst opvoedgedrag dan als kindermishandeling.

Het is belangrijk om stil te staan bij ongewenst opvoedgedrag en dit te bespreken met ouders, omdat ongewenst opvoedgedrag kan leiden tot kindermishandeling.

Er is meestal sprake van ongewenst opvoedgedrag als het bij een incident blijft, het is kindermishandeling als het structureel voorkomt.

Hoofdstuk 2.3 Kindermishandeling en huiselijk geweld

Ongewenst opvoedgedrag en kindermishandeling overlappen elkaar, het betreft vaak nuanceverschillen, die mede ingevuld worden door de context waarin er over kindermishandeling wordt gesproken (justitie, hulpverlening of buurt en school) en door maatschappelijke ontwikkelingen (bijvoorbeeld, vanwege armoede in het gezin krijgen kinderen geen eten/ drinken mee naar school).

Er zijn diverse definities, met vaak kleine nuanceverschillen.

In deze Meldcode hanteren we onderstaande definitie:

Kindermishandeling is elke vorm van geweldpleging of verwaarlozing op fysiek en/of psychisch gebied door toedoen of nalaten van personen tot wie het kind in een afhankelijkheidsrelatie staat, waardoor schade voor het kind ontstaat of in de toekomst zou kunnen ontstaan. Hieronder valt ook het getuige zijn van huiselijk geweld.

Geweld in de opvoeding is in strijd met de rechten van kinderen. Daarnaast weten we uit onderzoek dat geweld tot schade bij het kind kan leiden en dat het niet effectief is om kinderen met geweld iets aan- of af te leren.

Hoofdstuk 2.3.1 Huiselijk geweld

Per jaar zijn in Nederland meer dan 100.000 kinderen getuige van huiselijk geweld.

Bijna alle kinderen die opgroeien binnen een gewelddadig gezin zijn hier getuige van. Ze voelen de spanning, horen de kreten, zien de verwondingen. Ongeveer 35% van deze kinderen zijn zelf slachtoffer omdat zij ook mishandeld worden of omdat zij tussenbeide springen.

Kinderen die thuis getuige zijn van geweld lopen ernstige psychische schade op.

Kinderen die getuige zijn van geweld:

- hebben emotionele - en gedragsproblemen vergelijkbaar met lichamelijk mishandelde kinderen;
- leiden vaak aan het posttraumatisch stress syndroom;
- ervaren vaak moeilijkheden met concentreren en hebben gedrag- en leerproblemen;
- worden vaak fout gediagnosticeerd als AD(H)D zonder (door-)vragen op de aanwezigheid van huiselijk geweld.

Leerkrachten zien dat deze kinderen problemen op school hebben. De omgang met klasgenoten verloopt moeizaam. Ze kunnen het agressieve gedrag van hun ouders nadoen door anderen lastig te vallen en te vechten. Soms krijgen kinderen medicatie vanwege vermeende AD(H)D terwijl er sprake is van een posttraumatisch stressyndroom als gevolg van de taferelen thuis. Ze worden vaak buitengesloten door hun leeftijdgenoten door hun gebrek aan sociale vaardigheden, maar ook doordat zij geen vriendjes mee naar huis durven te nemen. Vaak zie je een gebrek aan concentratie als gevolg van de problemen thuis, of juist opvallend extra inzet op school².

Als in de thuissituatie sprake is van geweld, dan dient de school zich zorgen te maken over de ontwikkeling van het kind. Huiselijk geweld is een vorm van kindermishandeling die in meer of mindere mate schade toebrengt aan kinderen. De situatie bespreken met de ouders doorbreekt een taboe en geeft ruimte om mogelijkheden te bespreken om de situatie te verbeteren. Als de thuissituatie geen geheim meer is, geeft dat de kinderen ruimte om zich gesteund te voelen door een praatje of een knuffel.

Let op: Meerdere gebeurtenissen kunnen er voor zorgen dat een kind zich anders gedraagt. Huiselijk geweld is daar één van³.

Getuige zijn van geweld kan even traumatiserend zijn als het ondergaan van geweld!

² Een lijst van signalen huiselijk geweld is als bijlage 1 opgenomen in deze Meldcode.

³ Bij vermoeden van huiselijk geweld volg stappenplan 2.

Hoofdstuk 2.4

Seksueel misbruik en incest

Seksueel misbruik is het blootstellen van een kind aan seksuele stimulatie, die niet past bij zijn leeftijd, niveau van psycho-seksuele ontwikkeling en rol in het gezin. Een duidelijk voorbeeld hiervan is de incestrelatie, seksueel omgangsgedrag tussen een ouder en een kind.

Hoewel seksuele stimulatie ook bij kinderen leidt tot (biologisch gestuurde) reacties, zijn jonge en pre-puberale kinderen nog niet in staat tot seksuele begeerte, simpelweg doordat hun hormonale huishouding dat nog niet toelaat. Door het ontbreken van seksuele begeerte en verlangen, hebben kinderen geen weet van volwassen seksualiteit, ook niet als zij uitgebreid voorgelicht zijn. In geval van seksueel misbruik is het de ouder of een andere volwassene die de behoeften en het gedrag van het kind verkeerd interpreteert ten bate van de vervulling van de eigen verwrongen seksuele behoeften.

De volwassene is er zich daarbij (vaag) van bewust dat hij een absoluut taboe doorbreekt, en zal er daarom alles aan doen om het seksueel misbruik onzichtbaar te houden. Soms dreigt de dader met geweld, maar vaker wordt het kind emotioneel gechanteerd en mede schuldig verklaard door de misbruikende volwassene. En zeker bij misbruik binnen het gezin, voelt het kind zich vaak zelf verantwoordelijk voor het welzijn van de andere gezinsleden waardoor het misbruik onzichtbaar blijft.

Seksueel misbruik is moeilijk vast te stellen, zeker bij jonge kinderen. De signalen zijn vaak algemeen en onduidelijk. Er zijn zelden volwassen getuigen die spreken en zelfs binnen de eerste 24 uur na het misbruik zijn er lang niet altijd sporen te vinden die naar de dader leiden.

Het betekent dat bewijsvoering overwegend geschiedt op basis van een gesprek met of verhoor van het misbruikte kind. Dit verhoor verliest zijn bewijskracht als er tevoren al door volwassenen met het kind gesproken is, in het bijzonder als er daarbij veel gesloten of richtinggevende vragen zijn gesteld. Volwassenen die overstuur zijn, zoals ouders die horen van seksueel misbruik, maken veel gebruik van dergelijke vragen. Soms om misbruik “te bewijzen”, soms ook om het misbruik toe te dekken en te ontkennen.

<p>Daarom wordt er niet met ouders over een vermoeden van seksueel misbruik gesproken, totdat in overleg met Veilig Thuis daartoe besloten wordt.</p>
--

Hoofdstuk 3 Kindermishandeling

Hoofdstuk 3.1 Mishandelende ouders, het gezin waar mishandeld wordt

Mishandeling, verwaarlozing, seksueel misbruik. Welke ouder doet dat zijn kind aan? De werkloze moeder uit de achterstandswijk die haar kind zonder brood naar school stuurt? De drukbezette vader die gehaast zijn dochter bij school aflevert? De arts die een drukke praktijk heeft en zoveel van zijn zoon verwacht? Nee, die niet? Die weet beter?

Alle ouders, ook zij die mishandelen of verwaarlozen, hebben over het algemeen de intentie het belang van hun kind te dienen! Mishandelende ouders blijken echter onmachtig deze wens in de dagelijkse praktijk van het opvoeden uit te voeren. Gebrek aan kennis of opvoedingsvaardigheden kunnen een rol spelen, maar ook van belang lijkt de wijze waarop de ouder (de vraag van) het kind ervaart en de verwachtingen die hij ten aanzien van het kind en zichzelf als ouder koestert. Gevoelens van onmacht, in combinatie met stress zijn voor ouders die moeite hebben met negatieve gevoelens om te gaan een explosief recept. Kindermishandeling komt dus voort uit **onmacht**, **onkunde**, en maar zelden uit **onwil**!

Er bestaat geen blauwdruk van een gezin waarin mishandeld wordt, integendeel. In principe kan zich in elk gezin kindermishandeling voordoen. Het is vaak een combinatie van factoren, die bepaalt of het zover komt.

- Extra kwetsbaar zijn *gezinnen* met een opeenstapeling van problemen, of gezinnen in een sociaal isolement met weinig steun vanuit familie, vrienden of buurt.
- Extra kwetsbaar zijn ook *ouders* met persoonlijke problemen (psychische problematiek, verslaving) en relatieproblemen.
- Kwetsbare *kinderen* zijn kinderen met een handicap, drukke kinderen, ongewenste kinderen en stiefkinderen.

Ouders die hun agressie beter in de hand hebben en verbaal sterk zijn, veelal hoger opgeleide ouders, zullen eerder hun toevlucht nemen tot geestelijk / psychisch geweld als ze het moeilijk hebben met hun kinderen.

Een aantal risicofactoren is bekend bij school of wordt bekend in de contacten met ouders en kunnen aanleiding geven extra alert te zijn op signalen van kindermishandeling. Maar vaak blijven risicofactoren onbekend aan school, hetgeen dus niet betekent dat in een gezin zonder bekende risicofactoren geen sprake kan zijn van kindermishandeling. Ook in het gezin van de arts, de collega of een lid van de Medezeggenschapsraad kan sprake zijn van kindermishandeling.

Kindcheck

De kindcheck is aan de orde wanneer een volwassene of adolescent in een situatie verkeren die minderjarige kinderen (ernstige) schade kan berokkenen. Er moet in dat geval door de professional onderzocht worden, in een gesprek met ouders of er (nog meer) kinderen bij ouders wonen en wie er voor hen zorgen, en of de kinderen er veilig opgroeien. De kindcheck is bedoeld voor professionals die met volwassen cliënten werken. Ook als je de kinderen niet ziet of niets aan de kinderen ziet kun je je zorgen maken over de (thuis)situatie. Voorbeelden van algemene vragen die met de kindcheck gesteld kunnen worden:

- Wonen er (de hele week) minderjarige kinderen bij u thuis?
- Deelt u de zorg voor hen met een volwassene? Hoe is de zorg verdeeld?

Vragen over de zorg voor kinderen in de huidige situatie van een client?

- Lukt het u om uw kinderen aandacht, tijd en zorg te geven?
- Hoe houdt u voldoende toezicht op uw (kleine) kinderen?
- Wie doet de praktische zaken, zoals kinderen naar school brengen, koken en wassen?

De kindcheck geldt ook voor professionals die met kinderen werken, zoals de Jeugdgezondheidszorg, onderwijs en medewerker toegang jeugd (voorheen gezinscoach). Ook hier kunnen signalen rondom een volwassene leiden tot zorgen om kinderen. Op basis van deze informatie wordt besloten of er verdere actie ondernomen moet worden door de verdere stappen van de Meldcode te zetten. Belangrijk is dat afgestemd wordt wie een kindcheck doet.

Voor meer informatie over Kindcheck zie ook www.augeo.nl.

Hoofdstuk 3.2 Waarom het kind zwijgt

Een kind is zich vaak niet bewust dat zijn ouders niet goed voor hem zorgen, dat wat hem overkomt niet gewoon is.

Doordat een kind afhankelijk is van zijn ouders voor de vervulling van zijn elementaire behoeften, zal hij veeleer denken dat er wel goed voor hem gezorgd wordt, dat hij niet meer veiligheid, respect en waardering nodig heeft of dat het zijn eigen schuld is dat hij geslagen wordt.

Wordt een kind ouder en realiseert hij zich dat het er in andere gezinnen anders aan toe gaat, dan zal het zich mogelijk voor zijn ouders schamen, voor de dronkenschap, het rare gedrag bij een psychische ziekte of domweg omdat zijn ouders blijkbaar niet kunnen wat andere ouders wel lijken te kunnen.

Regelmatig verbieden mishandelende (en vooral misbruikende) ouders hun kind expliciet er met anderen over te praten, waarbij er sprake kan zijn van bedreiging van het kind of andere gezinsleden.

En tot slot kan een kind aarzelen hulp van derden in te roepen omdat hij bang is voor de gevolgen voor zijn ouders en voor het gezin.

Als een kind uiteindelijk iets aanklaagt, is het van groot belang uit te gaan van wat het kind vertelt.

De vraag of een kind de waarheid spreekt is in een eerste gesprek niet van belang. Op dat moment is ondersteuning van het kind het allerbelangrijkst.

Wel is van groot belang het kind geen absolute geheimhouding te beloven. Maak aan het kind duidelijk dat je als leerkracht anderen nodig hebt om het kind te kunnen helpen. En dat je hem op de hoogte houdt.

Hoofdstuk 3.3 Signalen van kindermishandeling

Zelden vraagt een kind expliciet om hulp als het mishandeld wordt. Het kind is afhankelijk van anderen, die er achter komen dat hij thuis in de verdrukking zit. Het kind zendt indirect en meestal onbewust wel signalen uit. Soms is er letterlijk iets zichtbaar: blauwe plekken, onverzorgd uiterlijk, schoolverzuim. Veel vaker is het zijn gedrag dat iets verraad. Bepaalde aanwijzingen zijn in de dagelijkse omgang met het kind waarneembaar.

Grofweg zijn de signalen⁴ te verdelen in wat opvalt aan:

- het lichamelijk welzijn van het kind;
- het gedrag van het kind;
- het gedrag van de ouders;
- de gezinssituatie.

Let op: het signaleren van kindermishandeling is niet het simpelweg waarnemen van één aanwijzing, die aantoont dat één of beide ouders het kind mishandelen. Het gaat om een optelsom van waarnemingen die om een zorgvuldige interpretatie vragen.

Eén signaal is niet genoeg om conclusies te trekken, één signaal is wel reden te besluiten het er niet bij te laten zitten.

Tips voor het omgaan met signalen:

- zet de signalen op een rij. Schrijf op wat je ziet; niet wat je denkt.
- scheid eigen waarnemingen van die van een ander;
- zoek niet naar bewijzen;
- trek geen overhaaste conclusies. Neem de tijd om ook eigen emoties te onderzoeken;
- denk niet te snel “het valt wel mee”.

⁴ Een lijst van signalen van kindermishandeling is als bijlage 1 opgenomen in deze Meldcode.

Hoofdstuk 3.4 Wat moet de school doen?

Hoofdstuk 3.4.1 Taak van de school

Kindermishandeling is een ongewenste situatie voor ieder kind. Het wordt tot de verantwoordelijkheid van iedere beroepskracht die met kinderen werkt, gerekend, dat hij alles zal doen wat in zijn macht ligt om kindermishandeling van kinderen die aan zijn zorg zijn toevertrouwd, te doen stoppen.

Het is de taak van school met als doel om de kindermishandeling te doen stoppen:

- kindermishandeling te signaleren,
- het bespreekbaar te maken met ouders,
- het stappenplan van de Meldcode in werking te stellen,
- de zorg in te brengen in een ondersteuningsoverleg,
- zo nodig een melding te doen bij Veilig Thuis.

Tegelijkertijd dient school in zijn handelen veiligheid aan het kind te bieden, het kind in de knel extra te ondersteunen en ouders met respect voor hun positie als ouder te bejegenen. Door er vanuit te gaan dat kindermishandeling meestal het gevolg is van onkunde en onmacht en niet van onwil, kan school meestal naast de ouders blijven staan en samen met hen hulp zoeken. Openheid naar ouders over zorgen en signalen, het zich onthouden van een uitgesproken oordeel over de betekenis van die signalen, het zich bescheiden opstellen naar ouders ten aanzien van eigen mogelijkheden zonder de zorgen te bagatelliseren en ruimte voor ouders om in eerste instantie boos te reageren, voorkomt vaak een structurele verstoring van de relatie. Echter ook als de relatie met de ouders wel ernstig verstoord raakt, dient het primaire doel van school te blijven: het doen stoppen van de kindermishandeling.

<p>Een school die weet van mishandeling, maar uit vrees dat de vertrouwensrelatie met de ouders verstoord wordt niets doet, is geen veilige school voor een kind.</p>
--

Hoofdstuk 3.4.2 Verwachtingen en teleurstellingen

Kindermishandeling roept heftige emoties op, gevoelens van woede, onmacht en eenzaamheid, van angst voor herhaling of om fouten te maken. Eigen, soms onbewuste jeugdherinneringen kunnen deze gevoelens versterken waardoor de kans op overreageren of bagatelliseren nog groter is.

Vaak hebben leerkrachten en scholen de hoop en verwachting dat derden als de GGD, de medewerker toegang jeugd, hulpverlener, Veilig Thuis het probleem van hen overnemen. Daarin zullen ze vrijwel altijd teleurgesteld worden, het is immers school die gezien heeft wat er gebeurt, wat de signalen van het kind zijn. Zelfs als besloten wordt dat de gesprekken met ouders niet door school worden gevoerd, zal aan ouders vrijwel altijd duidelijk worden welke informatie door school is aangeleverd.

School heeft nogal eens hooggespannen verwachtingen van de medewerker toegang jeugd of hulpverlening, soms wordt al gedacht aan onder toezichtstelling of uit huis plaatsing. Als de medewerker toegang jeugd of hulpverlening dan kiest voor een andere aanpak, kunnen irritaties en wantrouwen ontstaan. Dit wordt versterkt door het feit dat de hulpverlening niet met school kan communiceren over hun overwegingen in verband met beroepsgeheim en privacywetgeving, zeker als ouders geen toestemming geven voor informatie uitwisseling.

Hoofdstuk 3.4.3 Waarschuwing

Zorgen over of problemen met leerlingen worden op veel scholen in teamvergaderingen besproken. In het geval van vermoeden van kindermishandeling is dat nadrukkelijk af te raden, juist omdat kindermishandeling heftige emoties kan oproepen. In groepen wordt er vaak emotioneel primitiever gereageerd dan door individuen afzonderlijk. Groepen blijken daarnaast sneller om verantwoording te vragen dan individuen.

Wel moet een leerkracht bij vermoeden van kindermishandeling **altijd** de intern begeleider consulteren (zie stappenplan, Hoofdstuk 5) als vorm van intercollegiale toetsing om te voorkomen dat signalen gebagatelliseerd worden of dat een leerkracht alleen nog maar op zoek gaat naar aanwijzingen die het vermoeden bevestigen.

Volgens het stappenplan wordt een vermoeden van kindermishandeling daarom **niet** besproken in een teamvergadering, maar werkt de leerkracht binnen school samen met de intern begeleider en de directeur. Het blijft wel mogelijk in de teamvergadering collega's te vragen op signalen van kindermishandeling te letten (b.v. in pauzes, bij het uitgaan van school, bij gymnastieklessen).

Hoofdstuk 4 Vormen van kindermishandeling

Kindermishandeling is onderverdeeld in verschillende vormen, maar meestal is er sprake van een combinatie van diverse vormen: een kind dat veel geslagen wordt, ontbeert ook veiligheid, respect en warmte.

A. Lichamelijke mishandeling

Er is sprake van lichamelijke mishandeling als de ouder lichamelijk geweld tegen het kind gebruikt in de vorm van slaan, schoppen, bijten, knijpen, krabben, het toebrengen van brandwonden, laten vallen, en dergelijke. Maar ook besnijdenis van meisjes (vrouwelijke genitale verminking) wordt gezien als een vorm van lichamelijke mishandeling.

De ernst kan variëren van slaan zonder zichtbare verschijnselen tot verwondingen die tot ziekenhuisopname of dood leiden.

B. Psychische mishandeling

Bij psychische mishandeling gedraagt de ouder zich zodanig dat het kind in angst en onzekerheid leeft. Het kan gaan om verbaal geweld, denigrerende uitlatingen tegenover anderen waar het kind bij is, onredelijke verwachtingen hebben van het kind.

Deze mishandeling kan variëren van te veel of te weinig verantwoordelijkheid vragen van een kind, of van belachelijk maken en kleineren tot het confronteren met ernstig geweld tussen de ouders (huiselijk geweld); het achterlaten van het kind bij derden zonder te vermelden wanneer de ouder zou terugkomen of opsluiten in een kist.

C. Seksueel misbruik

Bij seksueel misbruik gaat het om het blootstellen van een kind aan seksuele stimulatie. Hieronder vallen: het kussen met seksuele bedoelingen, het aanraken van borsten en geslachtsorganen en het met penis of voorwerpen binnendringen van mond, vagina of anus. Maar ook het toekijken bij masturbatie van een volwassene of seks tussen volwassenen vallen onder de definitie.

De ernst kan variëren van het laten zien van pornografisch materiaal tot verkrachting onder dwang, of het aanbieden van het kind ter prostitutie, waaronder uitbuiting door pooierboys.

D. Lichamelijke verwaarlozing: onvoldoende fysiek toezicht

De ouder verwaarloost de verzorging van het kind op het gebied van voeding, hygiëne en kleding. Ook de ouder die geen aandacht heeft voor de veiligheid van de leefomgeving van het kind of het kind regelmatig onbeheerd alleen laat, veronachtzaamt de verzorging van het kind.

Deze verwaarlozing kan variëren van vuile, altijd naar urine stinkende kleding tot zeer ernstige ondervoeding of het nalaten van hulp zoeken voor een kind met zelfmoordgedachten.

E. Psychische verwaarlozing

De ouder schiet doorlopend tekort in het geven van enige vorm van aandacht. Het kind mist liefde, warmte en bescherming. De ouders hebben weinig interesse voor het kind; de ouders houden het kind regelmatig thuis van school zonder dat het kind ziek is.

Hoofdstuk 4.2 Enkele vormen van kindermishandeling nader toegelicht

Hoofdstuk 4.2.1 Huiselijk geweld

Per jaar zijn in Nederland meer dan 100.000 kinderen getuige van huiselijk geweld. Bijna alle kinderen die opgroeien binnen een gewelddadig gezin zijn hier getuige van. Ze voelen de spanning, horen de kreten, zien de verwondingen. Ongeveer 35% van deze kinderen zijn zelf slachtoffer omdat zij ook mishandeld worden of omdat zij tussenbeide springen. Kinderen die thuis getuige zijn van geweld lopen ernstige psychische schade op.

Kinderen die getuige zijn van geweld:

- hebben emotionele - en gedragsproblemen vergelijkbaar met lichamelijk mishandelde kinderen;
- leiden vaak aan het posttraumatisch stress syndroom;
- ervaren vaak moeilijkheden met concentreren en hebben gedrag- en leerproblemen;
- worden vaak fout gediagnosticeerd als AD(H)D zonder (door-)vragen op de aanwezigheid van huiselijk geweld.

Leerkrachten zien dat deze kinderen problemen op school hebben. De omgang met klasgenoten verloopt moeizaam. Ze kunnen het agressieve gedrag van hun ouders nadoen door anderen lastig te vallen en te vechten. Soms krijgen kinderen medicatie vanwege vermeende AD(H)D terwijl er sprake is van een posttraumatisch stresssyndroom als gevolg van de taferelen thuis. Ze worden vaak buitengesloten door hun leeftijdgenoten door hun gebrek aan sociale vaardigheden, maar ook doordat zij geen vriendjes mee naar huis durven te nemen. Vaak zie je een gebrek aan concentratie als gevolg van de problemen thuis, of juist opvallend extra inzet op school⁵.

Als in de thuissituatie sprake is van geweld, dan dient de school zich zorgen te maken over de ontwikkeling van het kind. Huiselijk geweld is een vorm van kindermishandeling die in meer of mindere mate schade toebrengt aan kinderen. Door de situatie te bespreken met de ouders doorbreekt een taboe en geeft ruimte om mogelijkheden te bespreken om de situatie te verbeteren. Als de thuissituatie geen geheim meer is, geeft dat de kinderen ruimte om zich gesteund te voelen door een praatje of een knuffel.

Let op: Meerdere gebeurtenissen kunnen er voor zorgen dat een kind zich anders gedraagt. Huiselijk geweld is daar één van⁶.

Getuige zijn van geweld kan even traumatiserend zijn als het ondergaan van geweld!

⁵ Een lijst van signalen huiselijk geweld is als bijlage 1 opgenomen in deze Meldcode.

⁶ Bij vermoeden van huiselijk geweld volg stappenplan 2.

Hoofdstuk 4.2.2 Jonge mantelzorgers

Naar schatting groeit tussen de tien en twintig procent van alle kinderen op de basisschool op in een gezin met gezondheidsproblematiek. Het gaat dan om een ouder, broer of zus of ander nabij familielid met o.a.:

- een lichamelijke chronische of ernstige ziekte zoals reuma, cystic fibrosis, hart- en vaatziekte en kanker;
- een lichamelijke handicap zoals dwarslaesie, blindheid en doofheid;
- een verstandelijke handicap of beperking;
- psychiatrische problematiek zoals autisme, ADHD, depressie en schizofrenie;
- een verslaving aan drugs, alcohol of gokken.

Al op jonge leeftijd kunnen kinderen door het gezondheidsprobleem emotioneel en praktisch belast zijn. We noemen deze kinderen jonge mantelzorgers.

Er zijn kinderen in deze gezinnen die al op zeer jonge leeftijd taken en verantwoordelijkheden hebben die niet bij hun ontwikkeling passen:

- huishoudelijke taken, zoals boodschappen doen, koken en schoonmaken;
- de verzorging van jongere broertjes en zusjes, zoals oppassen, aankleden en eten geven;
- verzorgende taken voor het zieke of gehandicapte familielid, zoals helpen met eten of helpen met de toiletgang, medicijnen toedienen en meegaan met een bezoek aan hulpverleners;
- emotionele verzorging van familieleden, zoals troosten, afleiden en andere 'grote-mensenzaken' als praten over problemen.

In een aantal situaties neemt het kind de rol over van de ouders (parentificatie). Door de grote loyaliteit naar beide ouders, hebben veel kinderen de neiging om ook te zorgen voor de gezonde ouder(s). Hun belasting is daardoor extra zwaar. Dit willen zorgen voor de ouders komt ook veel voor bij kinderen met een zieke of gehandicapte broer of zus.

Wanneer de signalen van (over)belasting onopgemerkt blijven, is de kans groot dat op latere leeftijd ernstige problemen ontstaan, zoals voortijdig schoolverlaten, relatieproblemen, verslavingsproblematiek en depressiviteit. Daarom is het van groot belang alert te zijn op de eerste signalen van belasting of ontregeling bij deze kinderen, zoals problemen op school (concentratieproblemen, negatief gedrag en ruzies met andere kinderen, spijbelen). Ook kan verstoring van sociale contacten of gebrek aan contacten opvallen. Daarnaast zijn lichamelijke klachten en eetproblemen signalen van overbelasting⁷.

Jonge mantelzorgers lopen een risico op verstoring van hun normale ontwikkeling. Gelukkig kunnen de meeste kinderen zich aan de - vaak wisselende - situatie aanpassen en krijgt de ziekte, handicap of verslaving van een gezinslid een plaatsje in hun leven. Maar veel jonge mantelzorgers lopen aanzienlijke schade op in hun ontwikkeling. Deze kinderen zijn al jong, of tot op volwassen leeftijd aangewezen op professionele hulpverlening.

Door aandacht te besteden aan kinderen die al op jonge leeftijd te maken hebben met ziekte en zorg thuis, kan ernstige schade in de ontwikkeling worden voorkomen of beperkt blijven. Scholen kunnen vanuit preventief oogpunt veel betekenen voor deze jonge mantelzorgers.

Let op: Meerdere gebeurtenissen kunnen er voor zorgen dat een kind zich anders gedraagt. Jonge mantelzorg is daar één van⁸.

⁷ Een lijst van signalen jonge mantelzorgers is als bijlage 1 opgenomen in deze Meldcode.

⁸ Bij vermoeden van (over)belasting van jonge mantelzorgers volg stappenplan 1.

Hoofdstuk 4.2.3 Meisjesbesnijdenis

Meisjesbesnijdenis wordt ook vrouwelijke genitale verminking (vgv) genoemd.

In voorliggende Meldcode hanteren we de term meisjesbesnijdenis, aangezien de besnijdenis op jonge leeftijd plaatsvindt.

Het komt voor in 20 Afrikaanse landen en bij bevolkingsgroepen in een aantal landen in het Nabije Oosten en in Azië. In Somalië, Djibouti, Ethiopië, Noord-Soedan en Mali worden bijna alle meisjes besneden. De herkomst van meisjesbesnijdenis is niet duidelijk. Als traditie wordt besnijdenis vaak gekoppeld aan de Islam, maar in de Koran komt besnijdenis niet aan de orde. Bovendien zijn er ook christelijke volken die meisjesbesnijdenis toepassen. Waarschijnlijk is het een pre-christelijk, pre-islamitisch gebruik dat in sommige gebieden later verweven is geraakt met het geloof.

In Nederland zijn alle vormen van meisjesbesnijdenis verboden. Meisjesbesnijdenis kan psychische klachten en problemen met betrekking tot seksualiteit veroorzaken. De kans op lichamelijke klachten en medische complicaties is groot, tijdens de ingreep maar ook daarna. Geschat wordt dat landelijk tenminste vijftig meisjes per jaar worden besneden.

Besnijdenis vindt meestal plaats bij jonge meisjes, de exacte leeftijd verschilt per land. Bij Somalische meisjes ligt de leeftijd tussen de 6 en 10 jaar, in ieder geval vóór de eerste menstruatie. De ingreep vindt vaak plaats tijdens schoolvakanties, zodat de meisjes kunnen herstellen.

Ouders laten de besnijdenis uitvoeren uit liefde, om het kind te beschermen en om haar toekomst veilig te stellen. Er worden onder meer de volgende redenen gegeven:

- Het besnijden bepaalt mede de vrouwelijke identiteit van het meisje. Dit heeft te maken met opvattingen, waarden en normen rond zaken als maagdelijkheid, kuisheid en reinheid.
- Het vergroot haar huwelijkskansen.
- Het geeft haar status in de gemeenschap (het omgekeerde geldt nog sterker: een onbesneden meisje loopt het risico uitgestoten te worden).
- Het zou een islamitisch voorschrift voor reinheid zijn.

Ouders zullen naar alle waarschijnlijkheid het meisje van tevoren niet vertellen dat er een besnijdenis voor haar op komst is. Het kan zijn dat het meisje zelf iets vermoedt.

Het is niet eenvoudig voor het meisje om over meisjesbesnijdenis te praten. Ze beseft misschien al dat de ingreep strafbaar is. Ze kan terughoudend reageren omdat ze niet wil dat haar lastige vragen worden gesteld of bang is voor afkeurende opmerkingen.

Heeft een besnijdenis plaatsgevonden, dan draagt het meisje een geheim met zich mee. Ze kan een spreekverbod opgelegd hebben gekregen. Een signaal kan zijn dat het meisje anders reageert in de groep dan voorheen⁹. Verhalen en geruchten zijn niet altijd de juiste signalen. Probeer eerst na te gaan hoe de geruchten zijn ontstaan en waar de verhalen vandaan komen. Een valkuil is om elke vakantie te zien als een “risicovakantie” of elke vakantieziekte op te vatten als “ziek van de besnijdenis”.

In toenemende mate zijn ouders uit risicolanden die in Nederland wonen inmiddels tegen meisjesbesnijdenis. Zij willen hun dochters niet meer laten besnijden. Het is mogelijk voor ouders om bij de GGD een 'verklaring tegen meisjesbesnijdenis' te vragen waarmee zij kunnen aangeven dat zij hun dochter niet laten besnijden als ze met haar naar hun geboorteland gaan. De verklaring is bedoeld voor meisjes met ouders uit risicolanden, zoals Somalië en Ethiopië. De ouders kunnen aan familie laten zien dat besnijdenis in Nederland strafbaar is. Zo is het minder moeilijk weerstand te bieden als de familie druk uitoefent. Dit is althans de gedachte erachter.

Er zijn op landelijk niveau afspraken gemaakt dat de GGD tijdens de periodieke onderzoeken vanaf groep 2, het onderwerp “meisjesbesnijdenis” op structurele wijze bespreekbaar maakt bij ouders uit risicolanden. Ook in Deventer vindt dit plaats.

⁹ Een lijst van signalen bij meisjes die het risico lopen om besneden te worden of (recent) besneden zijn is als bijlage 1 opgenomen in deze Meldcode.

Let op: Meerdere gebeurtenissen kunnen er voor zorgen dat een kind zich anders gedraagt. Meisjesbesnijdenis is daar één van¹⁰.

¹⁰ Bij vermoeden van meisjesbesnijdenis volg stappenplan 2.

Hoofdstuk 4.2.4 Pooierboys

Pooierboys worden ook loverboys genoemd. In voorliggende Meldcode hanteren we de term pooierboys omdat dit meer recht doet aan het geweld en criminaliteit van het misbruik dan het meer romantische “loverboys”.

Pooierboys proberen meisjes de prostitutie in te lokken. Het zijn jongens die ervoor zorgen dat een meisje verliefd op hen wordt om haar vervolgens over te halen tegen betaling seks met anderen te hebben. Zo komt het meisje uiteindelijk in de prostitutie terecht.

Ook meisjes in groep 7 en 8 die vroeg in de puberteit zijn gekomen lopen risico, met name de meisjes afkomstig uit probleemgezinnen met een hulpverleningsachtergrond, of die te streng of te veel beschermd zijn opgevoed. Ook meisjes met een lichte verstandelijke beperking uit een problematische thuissituatie lopen risico.

Pooierboys zijn, tussen de 16 en 30 jaar, sociaal vaardig, charmant met een vlotte babbel. Ze zijn vaak al op jonge leeftijd begonnen met een criminele carrière. Ze leggen contact met meisjes via internet of op het schoolplein. Vaak proberen ze indruk te maken met dure scooters en auto's. In het begin zijn ze meestal erg lief en geven het meisje aandacht en cadeautjes. Soms worden andere meisjes ingezet, die vriendin worden met het slachtoffer en via deze vriendin worden ze in contact gebracht met een pooierboy.

Een pooierboy probeert een wig te drijven tussen het meisje en haar omgeving. Is dat eenmaal gelukt dan verandert zijn houding. Meestal zegt hij schulden te hebben of geldgebrek en vraagt hij het meisje tegen betaling naar bed te gaan met anderen. Ook wordt ze vaak aangezet tot het gebruik van softdrugs of alcohol.

Let op: Meerdere gebeurtenissen kunnen er voor zorgen dat een meisje zich anders gedraagt. In contact zijn met pooierboys is daar één van¹¹.

¹¹ Bij vermoeden van misbruik door pooierboys volg stappenplan 2.

Hoofdstuk 5. Stappenplan

In dit hoofdstuk wordt stap-voor-stap beschreven wat te doen bij vermoedens van ongewenst opvoedgedrag, kindermishandeling of seksueel misbruik. Het hoofdstuk is als volgt opgebouwd.

Wegwijzer (hoofdstuk 5.1):

De leerkracht en intern begeleider maken een inschatting op basis van de signalen en worden verwezen naar één van de vier stappenplannen:

- Stappenplan 1: signalen wijzen op ongewenst opvoedgedrag (hoofdstuk 5.2).
- Stappenplan 2: signalen wijzen op kindermishandeling (hoofdstuk 5.3).
- Stappenplan 3: signalen wijzen op seksueel misbruik (hoofdstuk 5.4).
- Stappenplan 4: signalen wijzen op een levensbedreigende situatie voor het kind (hoofdstuk 5.5).

Het hoofdstuk wordt afgesloten met aandacht voor evaluatie, nazorg en dossiervorming. Indien vooraf de inschatting gemaakt wordt dat de veiligheid van het personeel van de school in het geding is, wordt afgeweken van de stappenplannen (hoofdstuk 5.1).

Rol van de casemanager

In de stappenplannen wordt gesproken van een casemanager. In alle gevallen is dit de directeur van de school of de intern begeleider. Hierdoor worden de signalen van de leerkracht op schoolniveau gebracht. De casemanager is verantwoordelijk voor het proces. Hij stuurt aan en bewaakt de afspraken en tijdsplan. De casemanager is de aanspreekpersoon van de school, intern en extern. In de stappenplannen wordt de rol van de casemanager nader uitgewerkt. (hoofdstuk 5.1 en verder)

Rol van de medewerker toegang jeugd en jeugdverpleegkundige

De medewerker toegang jeugd speelt een belangrijke rol in het stappenplan. De medewerker toegang jeugd heeft expertise op het gebied van opvoedondersteuning en kindermishandeling en heeft korte lijnen met Veilig Thuis en hulpverlening. Ook de jeugdverpleegkundige van de GGD kan een belangrijke rol spelen in het stappenplan.

Betrek in ieder geval de medewerker toegang jeugd bij de signalering en plan van aanpak. De medewerker toegang jeugd maakt de afweging of er effectieve hulp geboden en/of georganiseerd kan worden waarmee de dreiging voor mogelijk huiselijk geweld of kindermishandeling afgewend kan worden. Ook kunnen de medewerker toegang jeugd en/of verpleegkundige een kindcheck uitvoeren (Voor meer informatie zie hoofdstuk 3.1). De medewerker toegang jeugd en/of jeugdverpleegkundige kunnen ondersteuning bieden aan ouders. Daarnaast kan school hen ook benaderen voor advies en/of anonieme consultatie.

Als een ondersteuningsoverleg plaatsvindt heeft iedere partij een eigen verantwoordelijkheid wanneer er sprake is van een vermoeden van kindermishandeling. Indien een ondersteuningsoverleg niet tot een gezamenlijk gedragen plan van aanpak komt, kan een partij op basis van eigen professionaliteit een afweging maken en bij signalen van kindermishandeling alsnog besluiten om een melding te doen bij Veilig Thuis.

Hoofdstuk 5.1 Wegwijzer en stroomdiagram

De leerkracht heeft een vermoeden van ongewenst opvoedgedrag, huiselijk geweld, kindermishandeling of seksueel misbruik. De leerkracht noteert wat hij concreet ziet in het gedrag van het kind en/of de ouders.

De leerkracht schakelt **altijd** de intern begeleider in.

De leerkracht en de intern begeleider maken op basis van de signalen een inschatting

of:

De signalen wijzen op acute onveiligheid en/of structurele onveiligheid voor het kind. Er wordt direct overgestapt naar stappenplan 4, hoofdstuk 5.5.
--

of:

Een kind geeft op school aan dat het niet meer naar huis wil/durft vanwege kindermishandeling. Er wordt direct overgestapt naar stappenplan 4, hoofdstuk 5.5.
--

of:

De signalen wijzen niet op acute onveiligheid en/of structurele onveiligheid voor het kind. Er wordt een tijdsplan opgesteld en de volgende acties worden ondernomen: <ul style="list-style-type: none">- bespreken van de persoonlijke aantekeningen van de leerkracht, en- lezen van het dossier van het kind, en- observeren van kind en ouders, en- inwinnen van informatie bij de vorige leerkracht en de leerkracht(en) van broertje/zusje

Vervolgens maken de leerkracht en intern begeleider een keuze. Hierbij wordt een antwoord gegeven op de volgende vraag.

Op basis van bovenstaande observaties en overleg:

Lijken de signalen te wijzen op:		
Ongewenst opvoedgedrag	Ga naar stappenplan 1	Hoofdstuk 5.2
Kindermishandeling/huiselijk geweld	Ga naar stappenplan 2	Hoofdstuk 5.3
Seksueel misbruik	Ga naar stappenplan 3	Hoofdstuk 5.4

Indien de leerkracht en intern begeleider behoefte hebben aan ondersteuning bij de afweging van bovengenoemde keuze kan door de intern begeleider altijd advies ingewonnen worden bij de medewerker toegang jeugd of jeugdverpleegkundige.

De veiligheid van het personeel van de school

Indien de leerkracht en intern begeleider inschatten dat bij aanklaarten van vermoedens van ongewenst opvoedgedrag, huiselijk geweld, kindermishandeling of seksueel misbruik, de veiligheid van het personeel van de school in het geding is, meldt de intern begeleider dit direct bij de directeur. Er wordt niet overgestapt naar één van de stappenplannen.

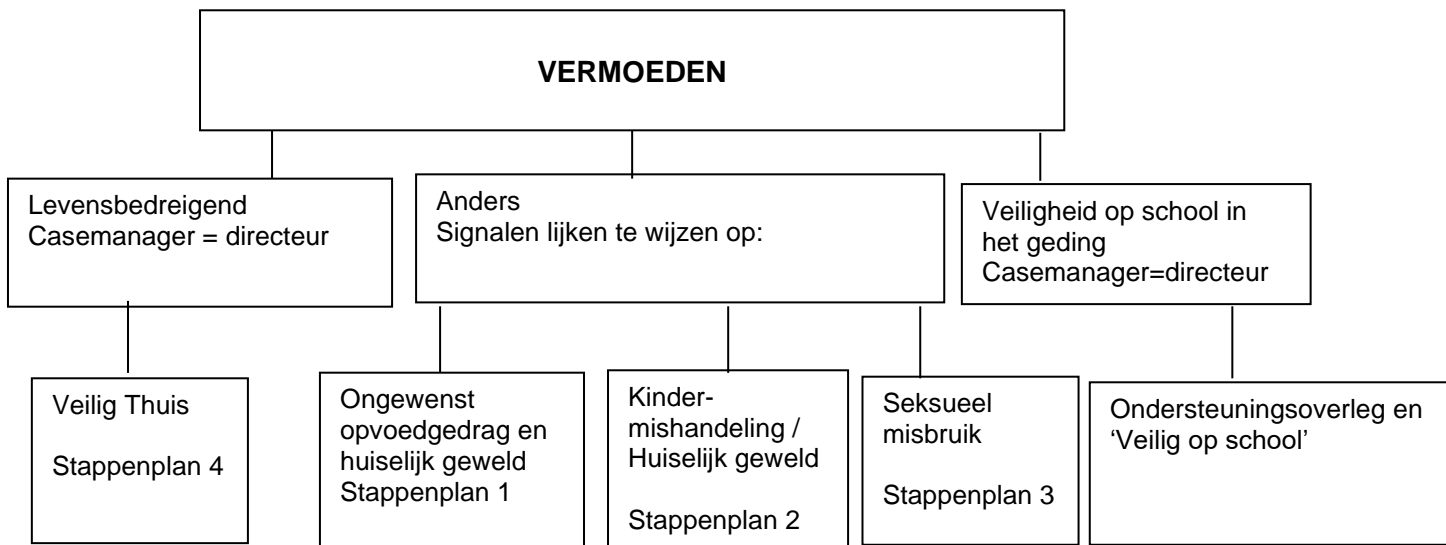
De school voert geen gesprek met de ouders.

- De directeur wordt casemanager en vraagt advies bij de medewerker toegang jeugd en Veilig Thuis

Er vindt een ondersteuningsoverleg plaats waarin de strategie wordt besproken. Er wordt een plan van aanpak opgesteld. Hierbij wordt zo nodig een relatie gelegd met de afspraken in “Veilig op school”.

Stroomdiagram

Bovenstaand schema weergegeven in een stroomdiagram ziet er als volgt uit.



Hoofdstuk 5.2 De signalen lijken te wijzen op ongewenst opvoedgedrag

Stappenplan 1

De leerkracht en intern begeleider hebben in het voortraject het volgende reeds gedaan:

- bespreken van de persoonlijke aantekeningen van de leerkracht,
- lezen van het dossier van het kind,
- observeren van kind en ouders, en
- inwinnen van informatie bij de vorige leerkracht en de leerkracht(en) van broertje/zusje;
- tijdsplan

Op basis van de vergaarde informatie is de keuze gemaakt dat:

de signalen wijzen op ongewenst opvoedgedrag.

De intern begeleider wordt casemanager. Indien reeds voor het gesprek met de ouders¹² behoefte is aan advies door derden, wordt de casus anoniem ingebracht in een ondersteuningsoverleg (bv met medewerker toegang jeugd, jeugdverpleegkundige).

De leerkracht en intern begeleider maken afspraken over:

- (eventueel) bijstellen van het tijdsplan,
- het gesprek met de ouders. Wie voert het gesprek (de leerkracht of de leerkracht en intern begeleider samen?) Doel van het gesprek: de zorg van de school voorleggen aan de ouders, de kijk van de ouders op de signalen horen, delen van de zorg, en gezamenlijk komen tot oplossingen, kindcheck, inventariseren of er reeds hulp in het gezin aanwezig is.

Tijdens of na het gesprek tussen intern begeleider, leerkracht en ouders maken de intern begeleider en de leerkracht een keuze uit onderstaande mogelijkheden:

- A. er is sprake van een andere reden** voor het gesignaleerde gedrag. De school en ouders spreken af dat aan de andere reden zorg wordt besteed en spreken een evaluatiemoment af.
Mogelijke opties:
- a. de ouders zelf zonder externe hulp;
 - b. de ouders zelf met externe hulp (bv medewerker toegang jeugd, huisarts);
 - c. de ouders en school samen;
 - d. de school zelf zonder externe hulp;
 - e. de school in overleg met:
 - het ondersteuningsoverleg
 - de medewerker toegang jeugd of jeugdverpleegkundige
 - het loket van Sine Limite
 - de trajectmedewerker van Sine Limite
- B. er is sprake van ongewenst opvoedgedrag.** De ouders erkennen de signalen en accepteren hulp. School en ouders spreken een evaluatiemoment af over de geboden hulp.
Mogelijke acties zijn:
- a. De ouders weten welke zorgaanbieder hulp kan bieden (bv. de ouders hebben eerder contact gehad met een zorgaanbieder).
 - b. De intern begeleider verwijst de ouders naar de medewerker toegang jeugd of huisarts.
 - c. De ouders hebben behoefte aan ondersteuning om bij de geschikte zorgaanbieder te komen. De intern begeleider verwijst naar de medewerker toegang jeugd of regelt een afspraak met de medewerker toegang jeugd.

¹² In bijlage 2 zijn adviezen opgenomen voor het voeren van oudergesprekken.

C. er is sprake van ongewenst opvoedgedrag. De ouders erkennen de signalen niet (delen de zorg niet) en accepteren, ook na eventueel meerdere gesprekken geen hulp.

Indien de signalen blijven voortduren waardoor gesproken kan worden van een structureel karakter is er sprake van kindermishandeling. De school zegt tegen de ouders dat de school zorgen blijft houden en behoefte heeft aan advies van derden (bv. de medewerker toegang jeugd of Veilig Thuis).

D. er is sprake van kindermishandeling/ huiselijk geweld

In het gesprek met de ouders blijkt dat de signalen wijzen op kindermishandeling. De school geeft bij de ouders aan dat de school, conform het voorliggende stappenplan aanvullend advies vraagt bij derden (te weten bij de medewerker toegang jeugd).

E. sprake is van een vermoeden van seksueel misbruik of incest

In het gesprek met de ouders blijken de signalen (meer) te wijzen op seksueel misbruik of incest. De school spreekt dit vermoeden **niet** uit, maar geeft bij ouders aan dat school behoefte heeft om na te denken (omdat bijvoorbeeld in het gesprek nieuwe informatie ter tafel is gekomen) en/of behoefte heeft aan intern overleg (bv in een ondersteuningsoverleg).

Vervolgens verdiept de school zich **niet** in de vraag of er sprake is van seksueel misbruik of dat er sprake is van incest. Ook verdiept de school zich **niet** in de vraag wie de dader is.

De school gaat **wel** verder met de vervolgstappen en stapt over op stappenplan 3, hoofdstuk 5.4.

Indien ouders zelf het vermoeden van seksueel misbruik uitspreken, verwijst school hen naar Veilig Thuis. Tegelijkertijd meldt school dat ook zij contact opneemt met Veilig Thuis en de medewerker toegang jeugd.

Daarbij informeert school de ouders dat het in verband met **eventuele rechtsvervolging van groot belang is dat de ouders niet met derden** over het vermoeden dienen te spreken¹³.

¹³ Zie hoofdstuk 2.4 voor meer informatie hierover.

Hoofdstuk 5.3 De signalen lijken te wijzen op kindermishandeling en/of huiselijk geweld

Stappenplan 2

De leerkracht en intern begeleider hebben in het voortraject het volgende reeds gedaan:

- bespreken van de persoonlijke aantekeningen van de leerkracht,
- lezen van het dossier van het kind,
- observeren van kind en ouders, en
- inwinnen van informatie bij de vorige leerkracht en de leerkracht(en) van broertje/zusje.

Op basis van de vergaarde informatie is de keuze gemaakt dat:
de signalen wijzen op kindermishandeling en/of huiselijk geweld.

Vervolgens schakelen de intern begeleider en leerkracht de directeur in.

De directeur wordt casemanager.

Directeur, intern begeleider en leerkracht voeren overleg over:

- opstellen van het tijdsplan,
- het gesprek met de ouders. De casemanager en leerkracht voeren het gesprek. Doel: de zorg van de school voorleggen aan de ouders, de kijk van de ouders op de problematiek horen, delen van de zorg, en gezamenlijk komen tot oplossingen, kindcheck, inventariseren of er reeds hulp in het gezin aanwezig is.

Indien reeds voor het gesprek met de ouders¹⁴ behoefte is aan advies door derden, bespreekt de casemanager de casus anoniem in een ondersteuningsoverleg of belt met de medewerker toegang jeugd en Veilig Thuis.

Tijdens of na het gesprek tussen directeur, leerkracht en ouders maakt school een keuze uit onderstaande mogelijkheden:

A. sprake is van een andere reden voor het gesignaleerde gedrag.

De school en ouders spreken af dat aan de andere reden zorg wordt besteed door:

- a. de ouders zelf zonder externe hulp;
- b. de ouders zelf met externe hulp (bv medewerker toegang jeugd, huisarts);
- c. de ouders en school samen;
- d. de school zelf zonder externe hulp;
- e. de school in overleg met:
 - het ondersteuningsoverleg
 - de medewerker toegang jeugd of jeugdverpleegkundige
 - het loket van Sine Limite
 - de trajectmedewerker van Sine Limite

B. sprake is van kindermishandeling. De ouders erkennen de signalen en accepteren hulp. Mogelijke vervolgstappen zijn:

- a. De ouders weten welke zorgaanbieder hulp kan bieden (bv. de ouders hebben eerder contact gehad met een zorgaanbieder).
- b. De intern begeleider verwijst de ouders naar de medewerker toegang jeugd of huisarts.
- c. De ouders hebben behoefte aan ondersteuning om bij de geschikte zorgaanbieder te komen. De intern begeleider verwijst naar de medewerker toegang jeugd of regelt een afspraak met de medewerker toegang jeugd.

¹⁴ In bijlage 2 zijn adviezen opgenomen voor het voeren van oudergesprekken.

C. sprake is van kindermishandeling. De ouders erkennen de signalen niet (delen de zorg niet) en accepteren, ook na eventueel meerdere gevoerde gesprekken geen hulp.

Indien de signalen blijven voortduren waardoor gesproken kan worden van een structureel karakter is er sprake van kindermishandeling. De school zegt tegen de ouders dat de school zorgen blijft houden en behoefte heeft aan advies van derden (bv de medewerker toegang jeugd of Veilig Thuis) en overweegt een melding te doen bij Veilig Thuis en de medewerker toegang jeugd op de hoogte te brengen.

D. sprake is van een vermoeden van seksueel misbruik of incest

In het gesprek met de ouders blijken de signalen (meer) te wijzen op seksueel misbruik of incest. De school spreekt dit vermoeden **niet** uit, maar geeft bij ouders aan dat school behoefte heeft om na te denken (omdat bijvoorbeeld in het gesprek nieuwe informatie ter tafel is gekomen) en/of behoefte heeft aan intern overleg (bv in een ondersteuningsoverleg).

Vervolgens verdiept de school zich **niet** in de vraag of er sprake is van seksueel misbruik of dat er sprake is van incest. Ook verdiept de school zich **niet** in de vraag wie de dader is.

De school gaat **wel** verder met de vervolgstappen en stapt over op stappenplan 3, hoofdstuk 5.4.

Indien ouders zelf het vermoeden van seksueel misbruik uitspreken, verwijst school hen naar Veilig Thuis. Tegelijkertijd meldt school dat ook zij contact opneemt met Veilig Thuis en met de medewerker toegang jeugd.

Daarbij informeert school de ouders dat het in verband met **eventuele rechtsvervolging van groot belang is dat de ouders niet met derden** over het vermoeden dienen te spreken¹⁵.

¹⁵ Zie hoofdstuk 2.4 voor meer informatie hierover.

Hoofdstuk 5.4 De signalen lijken te wijzen op seksueel misbruik of incest

Stappenplan 3

A. Binnen de school

De leerkracht heeft het vermoeden dat het misbruik zich binnen de school afspeelt. Het Protocol "Veilig op school". Hoofdstuk 4.7, pagina 2.1 treedt in werking.

B. Binnen het gezin of elders:

In het voortraject hebben de leerkracht en de intern begeleider reeds het volgende gedaan:

- het dossier van het kind wordt gelezen, en
- de persoonlijke aantekeningen van de leerkracht worden besproken, en
- er wordt informatie ingewonnen bij leerkrachten van broertje/zusje en bij de vorige leerkracht.

Op basis van de vergaarde informatie is de keuze gemaakt dat de signalen wijzen op seksueel misbruik binnen het gezin of elders. De intern begeleider (en de leerkracht) melden het vermoeden bij de directeur. **De directeur wordt casemanager.** Er wordt door de school in dit stadium nog steeds **niet** met de ouders over het vermoeden gesproken. Vervolgens verdiept de school zich **niet** in de vraag of er sprake is van seksueel misbruik of dat er sprake is van incest. Ook verdiept de school zich **niet** in de vraag wie de dader is. De school gaat **wel** verder met de vervolgstappen: de casemanager vraagt na bovengenoemd overleg **altijd** advies bij Veilig Thuis en medewerker toegang jeugd.

Hoofdstuk 5.5 De signalen wijzen op kindermishandeling waarbij het leven van het kind in gevaar is.

Stappenplan 4

De intern begeleider en leerkracht schakelen de directeur in. De directeur wordt casemanager.

Er vindt zonder tijdsverlies, in ieder geval **hetzelfde dagdeel** spoedoverleg plaats tussen casemanager, intern begeleider en leerkracht:

- de persoonlijke aantekeningen van de leerkracht worden besproken,
- het dossier van het kind wordt gelezen,
- er wordt informatie ingewonnen bij de vorige leerkracht en de leerkracht(en) van broertje/zusje
- er wordt geïnventariseerd of er reeds hulp in het gezin aanwezig is.

De casemanager neemt na bovengenoemd overleg zonder tijdsverlies, in ieder geval **diezelfde dag** contact op met Veilig Thuis. Ook wordt de medewerker toegang jeugd ingeschakeld. Casemanager en Veilig Thuis en medewerker toegang jeugd maken afspraken wie wat doet.

Veilig Thuis komt in actie en houdt de casemanager op de hoogte.

Indien een kind op school aangeeft niet meer naar huis te willen vanwege kindermishandeling, treedt eveneens stappenplan 4 in werking. Een dergelijk signaal dient zeer serieus genomen te worden.

Hoofdstuk 5.6 Evaluatie, nazorg en dossiervorming

Tijdens het traject van bovengenoemde protocollen worden op verschillende momenten aantekeningen gemaakt over het kind en het gezin. Verder wordt er ook met diverse betrokkenen informatie uitgewisseld over het gezin.

Let op: het delen van gegevens voorafgaande aan een melding vallen onder de wet AVG. Bespreek in dat stadium een casus anoniem. Na melding gaat de wet Meldcode in werking.

Dossiervorming

Vanaf de start van het traject worden de observaties, data en acties genoteerd als persoonlijke aantekeningen. Aan het eind van het traject worden de **observaties** voorzien van data vermeld in het dossier van het kind.

De acties en uitkomsten van overleg worden benoemd. Belangrijk is dat **alles** wat in het dossier wordt genoteerd gecommuniceerd is met de ouders. Zij hebben conform de Wet op de Privacy inzage in het dossier.

Persoonlijke aantekeningen horen niet in een dossier. Deze worden door de opsteller bewaard op zodanige wijze dat de aantekeningen niet toegankelijk zijn voor anderen. Aan het einde van het traject worden de persoonlijke aantekeningen vernietigd. Let op: gedeelde aantekeningen mogen door ouders opgevraagd worden.

Evaluatie

Aan het einde van het traject vindt binnen een ondersteuningsoverleg een evaluatie plaats. Tijdens de evaluatie komt in ieder geval de dossiervorming aan de orde en vindt reflectie plaats. Daarnaast is het aan te bevelen om ook met de ouders te evalueren. Zo nodig worden verbeteringen in afspraken en procedures aangebracht.

Spreek af wanneer het traject wordt afgesloten en het kind uit het zorgtraject gaat. Communiceer dit ook met de ouders.

De casemanager sluit het traject en zijn taak als casemanager wordt beëindigd.

Nazorg

- Sta open voor ondersteuning om uw eigen machteloosheid en teleurstellingen te hanteren wanneer onverhoopt toch blijkt dat de hulpverlening anders verloopt dan u had gedacht.
- In het kader van nazorg voor de leerkracht heeft de directeur de taak om te zorgen dat de leerkracht zijn verhaal kwijt kan, eventueel ondersteuning voor de verwerking en zich veilig te voelen op de werkplek.
- Sta open voor gevoelens van ouders waaronder machteloosheid.

Hoofdstuk 6 Veilig Thuis

Hoofdstuk 6.1 De hoofdtaken van Veilig Thuis

Veilig Thuis is het advies- en meldpunt huiselijk geweld en kindermishandeling. Dit zijn regionale organisaties waar slachtoffers, daders, omstanders en professionals terecht kunnen voor deskundige hulp en advies. Veilig Thuis is er voor iedereen die te maken heeft met huiselijk geweld en kindermishandeling. Veilig thuis geeft advies en biedt ondersteuning en heeft een meldfunctie.

Veilig Thuis heeft twee hoofdtaken:

1. Advies functie

Kenmerkend voor de adviesfunctie is dat Veilig Thuis geen actie onderneemt. Zij geeft advies als er twijfel is of als er vragen zijn, bijvoorbeeld over:

- de interpretatie van signalen;
- de te volgen strategie;
- kindcheck;
- de juiste insteek voor een gesprek met de ouders;
- welke steun de school kind of ouders kan bieden;
- culturele verschillen in opvattingen over opvoeden;
- de schadelijkheid van bepaald gedrag van de ouders voor het kind;
- het hulpverleningsaanbod in de regio.

2. Meldfunctie

Als de eigen mogelijkheden van de school (of anderen) zijn uitgeput en de zorgen over het kind blijven bestaan, wordt er een melding gedaan bij veilig Thuis. In bijna alle gevallen is de school de belangrijkste signaleerder en daarom zal de casemanager van de school de melding doen. Alleen in geval van ernstige dreiging voor de veiligheid van de school kan besloten worden dat een andere instantie de melding verzorgt of dat de school een anonieme melding doet.

Wat doet Veilig Thuis?

1. Veilig Thuis doet onderzoek; dat wil zeggen gaat met ouders in gesprek en raadpleegt informanten.
2. Als inderdaad blijkt dat een kind in de knel zit, probeert Veilig Thuis vrijwillige hulp in het gezin te krijgen. Veilig Thuis biedt zelf geen hulp, maar zorgt er voor dat noodzakelijke hulp in gang wordt gezet. Als de hulp loopt sluit Veilig Thuis af en informeert de melder.
3. Veilig Thuis schakelt de Raad voor de Kinderbescherming in als de ouders hulp weigeren of als de situatie voor het kind levensbedreigend is.
4. Veilig thuis doet aangifte bij de politie als Veilig thuis vermoedt dat een ernstig strafbaar feit is gepleegd en onderzoek van de politie noodzakelijk is voor de veiligheid van het kind.

Hernieuwd contact met Veilig Thuis

Indien de school twijfel heeft over het effect van de hulpverlening vraagt zij toestemming aan de ouders om contact op te nemen met de hulpverlening. Als ouders dit weigeren én de zorg om het kind blijft, dan meldt school aan de ouders dat zij contact opneemt met Veilig Thuis.

Wat doet de Raad voor de Kinderbescherming?

De Raad kan de ouders verplichten tot hulp, door de rechter te vragen een zogeheten kindbeschermingsmaatregel op te leggen. Als de kinderrechter daartoe besluit, gaat het meestal om een ondertoezichtstelling (OTS). De ouder is dan verplicht de aanwijzingen te volgen van een gezinsvoogd die door de kinderrechter is toegewezen (gezagsbeperkende maatregel).

Is de positie van het kind in het gezin te kwetsbaar, dan raken de ouders de gehele zeggenschap kwijt en wordt het kind uit huis geplaatst. Vaak vangt een pleeggezin het kind dan op.

Soms kan het voorkomen dat de rechter een uitspraak doet tot het direct uit huis plaatsen van het kind. Indien het kind dan op school aanwezig is, zal de school gebeld worden dat het kind door een daartoe aangewezen persoon van school wordt opgehaald. Dit is voor alle betrokkenen -ook voor de school- een emotionele situatie. Ga met de beller in gesprek om te kijken of er een andere plek dan de school mogelijk is.

Aanbevelingen bij het direct uit huis plaatsen van een kind vanuit de schoolse situatie:

- Overleg met degene die belt op welke wijze het ophalen van school door een hulpverlener plaats kan vinden; zoek samen met de beller naar een plek buiten de school
- Zorg voor een oplossing waarbij andere kinderen op school niet belast worden;
- Laat het betrokken kind uit de klas halen en begeleiden door een professional van de school die vertrouwd is voor het kind;
- Check af bij de beller hoe en wanneer de ouders van het betrokken kind geïnformeerd worden;
- Vraag bij de beller na wat er gebeurt met de broertjes of zusjes uit hetzelfde gezin;
- Vraag advies hoe en op welk moment de kinderen uit de klas geïnformeerd kunnen worden over het feit dat het betrokken kind niet meer naar school komt. Indien het opvangadres bekend is, laat de klas dan iets maken en opsturen;
- Sta open voor emoties van leerkracht en ouders;
- Spreek af dat de directeur contact onderhoudt met de organisatie waar het kind wordt geplaatst.
- Laat de hulpverlener zich te allen tijde, voorafgaand aan de toegang tot de school zich legitimeren.

Hoofdstuk 6.2 Anonimiteit bij advies en melding

Veilig Thuis hanteert een aantal regels betreffende de anonimiteit.

Bij advies

Bij het vragen van advies speelt de naam van het kind geen rol. Er wordt geen dossier opgebouwd bij Veilig Thuis. Ook indien overgegaan wordt tot een melding is er geen sprake van vermelding van het in een eerder stadium vragen van advies. Dit betekent ook dat in de fase van advies Veilig Thuis geen enkele actie onderneemt.

Bij melding

1. Het is mogelijk bij een melding anoniem te blijven tegenover het gemelde gezin. In deze Meldcode gaan we ervan uit dat alleen open meldingen worden gedaan omdat:
 - a. een anonieme melding meestal inhoudt dat belangrijke of essentiële gegevens geschrapt moeten worden.
 - b. anoniem melden de openheid schaadt in het contact met de ouders en belemmert mogelijk het op gang brengen van hulp. Bovendien kunnen ouders gefixeerd raken/ blijven op de vraag wie er gemeld heeft met als gevolg dat de ouders minder openstaan voor hulp.De melder kan voor Veilig Thuis niet anoniem blijven. In principe worden zulke meldingen niet in behandeling genomen.
2. Als een gezin gemeld is, neemt Veilig Thuis binnen zes weken contact op met de ouders. Ook zal de naam van de melder dan bekend worden. In sommige gevallen kan in het begin van het traject de melder anoniem blijven, maar gedurende het traject krijgen de ouders inzage in de stukken waardoor ook de melder bekend wordt.

Aandachtspunten bij het doen van een melding:

- Schrijf van te voren op uit welke informatie de melding bestaat. Schrijf ook de voorbeelden op die je wilt noemen. Indien je meer informatie geeft, noteer dit dan. Let op: alles wat je noemt bij de melding kan in het gesprek tussen Veilig Thuis en ouders terugkomen. Wijd niet te veel uit en let op formuleringen! Wees terughoudend met het geven van voorbeelden. Geef feitelijkheden aan.
- Breng de ouders zo snel mogelijk op de hoogte van de melding en gebruik daarvoor je schriftelijke aantekeningen, zodat er helderheid bestaat over welke informatie je hebt gegeven. Sluit in de melding aan bij datgene wat in gesprekken met de ouders aan de orde is geweest. Hierdoor worden ouders niet verrast door nieuwe informatie of voorbeelden.
- Indien een derde de melding doet en de school dit ondersteunt, zorg dan voor een goede afstemming met de melder over de communicatie met de ouders.

School als informant.

- Om onderzoek goed uit te voeren heeft Veilig Thuis informatie nodig. Veilig Thuis biedt zoveel mogelijk openheid aan de ouders: over de melder, de inhoud van de melding en over de uitkomsten van het onderzoek. Alleen als het echt niet anders kan - in het geval dat de veiligheid van het kind ernstig in gevaar is - wordt er buiten de ouders gehandeld en gesproken.
- Een school kan ook door Veilig Thuis gehoord worden als informant. Dit vindt plaats wanneer een andere instantie dan de school een melding heeft gedaan en Veilig Thuis als onderdeel van het onderzoek de school benaderd voor informatie.

Er is geen wettelijke plicht om informatie te geven, maar wél een morele plicht.

In deze Meldcode wordt ervan uitgegaan dat scholen in alle gevallen medewerking verlenen aan het verstrekken van informatie, tenzij door het verstrekken van informatie de veiligheid van de school in het geding kan komen. Bespreek dan de vraag van Veilig Thuis anoniem in een ondersteuningsoverleg, met de medewerker toegang jeugd, jeugdverpleegkundige of

trajectmedewerker van Sine Limite. Alleen de directeur of intern begeleider treden op als informant. De intern begeleider en directeur informeren elkaar hierover. Een leerkracht treedt niet op als informant. Maak hier afspraken over binnen de school omdat Veilig Thuis bij telefonisch contact vaak vraagt naar de leerkracht van het kind.

De school wordt als informant in de rapportage vermeld en als zodanig bekend bij de ouders. Het is daarom belangrijk dat de school de ouders vertelt dat informatie is ingewonnen bij de school en welke informatie de school heeft gegeven.

De informant verzoekt Veilig Thuis inzage te geven in de informatie die aan Veilig Thuis is verstrekt. Op die manier kan nagegaan worden of de informatie goed in het dossier van Veilig Thuis is opgenomen. Als de informatie verkeerd is weergegeven, dan kan Veilig Thuis verzocht worden om de onjuiste gegevens in het dossier te wijzigen, aan te vullen of te verwijderen. Het is mogelijk dat de school ook een kopie van stukken uit het dossier krijgt die op de school betrekking hebben. Veilig Thuis kan hiervoor een vergoeding vragen.

Veilig Thuis is wettelijk verplicht het dossier over het kind en het gezin ten minste tien jaar te bewaren of, als dat langer is, te bewaren totdat het jongste kind uit het gezin achttien jaar wordt. Dit betekent dat ook de informatie van de school zolang bewaard blijft.

Blijkt uit het onderzoek van Veilig Thuis, dat er geen sprake is van kindermishandeling, dan vernietigt Veilig Thuis, als de ouders hiermee akkoord gaan, alle gegevens meteen nadat het onderzoek is afgerond. Soms levert het onderzoek te weinig gegevens op om te kunnen beoordelen of er wel of niet sprake is van kindermishandeling. In die gevallen wordt het dossier bewaard.

Nog enkele aandachtspunten:

- Spreek binnen de school af dat contacten met Veilig Thuis alleen via de intern begeleider of directeur verlopen.
- Gesprekken tussen Veilig Thuis en kind vinden in principe niet op school plaats, tenzij de ouders op de hoogte zijn of de veiligheid van het kind in het geding is en er sprake is van een crisissituatie.
- Indien telefonisch informatie door Veilig Thuis wordt ingewonnen, neem de tijd om het gesprek goed voor te bereiden. Maak daarvoor een telefonische afspraak. Vraag zo nodig naar de onderwerpen die ter sprake zullen komen. (zie aandachtspunten bij het doen van een melding).
- Indien telefonisch informatie door Veilig Thuis wordt ingewonnen, overweeg voordat er informatie wordt gegeven, ter controle terug te bellen of de beller degene is waarvoor hij zich uitgeeft.

De aandachtspunten in deze paragraaf kunnen ook toegepast worden in de contacten met de Raad voor de Kinderbescherming.

Hoofdstuk 7 Culturele achtergrond

In Nederland wonen veel ouders uit een niet-westerse cultuur. Zij zijn opgegroeid met andere opvattingen over de manier waarop je kinderen opvoedt, bijvoorbeeld wat het gebruik van lichamelijke straffen betreft. Gezien de gevolgen van kindermishandeling op korte en lange termijn is het niet gerechtvaardigd om voor verschillende culturele gemeenschappen verschillende normen te hanteren.

In het contact met ouders is het wel van groot belang expliciet navraag te doen naar de opvoedingswaarden en -verwachtingen in het betreffende gezin en de mate waarin ouders het idee hebben dat hun cultuur of godsdienst daarin bepalend is.

Er bestaan verscheidene boeken die een licht werpen op culturele opvattingen over opvoeding. In de literatuurlijst staan enkele genoemd.

Belangrijke adressen en telefoonnummers

- **De medewerker toegang jeugd Deventer** kunt u bereiken via het telefoonnummer 14 0570 (netnummer niet nodig)
E-mail: toegangjeugd@deventer.nl
- **De Ggd verpleegkundige** kunt u bereiken via het telefoonnummer van Jeugdgezondheidszorg IJsselland:
088 443 07 02 (8.00 - 17.00 uur)
E-mail: jeugdgezondheidszorg@ggdijselland.nl
Website: www.ggdijselland.nl
- **Voor vragen en advies over (passend) onderwijs** kunt u het loket van Sine Limite in Deventer bellen:
0570 - 745610
E-mail: loket@po-deventer.nl
Website: www.sinelimite.nl
- **Voor opvoed- en opgroevragen** kunt u e-mailen of bellen met de Jeugdgezondheidszorg van GGD IJsselland of Team Toegang Jeugd Deventer.
JGZ GGD: 088 443 07 02 (8.00 - 17.00 uur)
E-mail: jeugdgezondheidszorg@ggdijselland.nl
Team Toegang Jeugd Deventer: toegangjeugd@deventer.nl
- **Voor vragen, advies en melding kindermishandeling en huiselijk geweld** kunnen scholen in de gemeente Deventer Veilig Thuis IJsselland bellen:
T: 0800 2000 (binnen en buiten kantooruren)
Veilig Thuis IJsselland, Dokter Klinkertweg 30, 8025 BS Zwolle
E-mail: info@vtij.nl
www.vtij.nl
- **Voor vragen over meisjesbesnijdenis** kunt u de GGD bellen (zie telefoonnummer onder schoolverpleegkundige). Op de website van de GGD IJsselland is ook informatie te vinden over meisjesbesnijdenis.
Voor vragen kan ook het Focal Point informatie en adviespunt worden gebeld:
030- 234 9800 (maandag tot en met vrijdag van 9.00 tot 13.00 uur)
E-mail: focalpointmeisjesbesnijdenis@pharos.nl
- **Voor alle vragen over jonge mantelzorgers** kunt u het Steunpunt Mantelzorg Carinova bellen:
0900-8662 /0570 - 518185
E-mail: steunpuntmantelzorg@carinova.nl
<https://www.mantelzorgondersteuningcarinova.nl/handige-links-voor-jonge-mantelzorgers/>
- Kinderen die willen praten over kindermishandeling of over andere onderwerpen, kunnen anoniem bellen of chatten met:
Kindertelefoon
0800 - 0432 (gratis, elke dag van 11.00 tot 21.00 uur)
- **Alarmnummer voor politie en brandweer is 112**

Verantwoording

Als basis voor het voorliggende protocol heeft met name het boek “Kindermishandeling: signaleren en handelen” door Adrie Wolzak gefungeerd.

Hoofdstukken 2.3, 3.1, 3.2, 3.3, 3.4 en 8 zijn grotendeels gebaseerd op “Kindermishandeling: signaleren en handelen”.

De definitie van kindermishandeling is afkomstig uit de Meldcode van de artsenorganisatie KNMG.

Hoofdstuk 2.4 is voor een deel afkomstig uit “Beyond Words”, van S.N. Brilleslijper-Kater en “Een lege plek in mijn geheugen”, van N. Drayer.

Hoofdstukken 4 en 5 zijn geïnspireerd door de geraadpleegde literatuur.

Hoofdstuk 4.3 is ontleend uit “Kindermishandeling” van A.J. Koers.

Hoofdstukken 6 en 7 zijn gebaseerd op informatie van Veilig Thuis.

De signalen seksueel misbruik en bijlage 2 (gesprekken met ouders) zijn overgenomen uit “Kindermishandeling: signaleren en handelen” door Adrie Wolzak.

Aanvullingen op grond van de veranderde Meldcode Kindermishandeling en huiselijk geweld, 1 januari 2019 zijn gebaseerd op:

- “Afwegingskader Meldcode Onderwijs en Leerplicht/RMC”
- www.poraad.nl/beweging-tegen-kindermishandeling
- www.augeo.nl

BIJLAGE 1 Signaallijsten

Signaallijst¹⁶ van kindermishandeling

Deze lijst is een hulpmiddel om een vermoeden van kindermishandeling te onderbouwen, niet om kindermishandeling “te bewijzen”. Vrijwel alle genoemde signalen kunnen namelijk een andere oorzaak hebben.

Hoe meer van de genoemde signalen het kind uitzendt, hoe groter de kans dat er sprake is van kindermishandeling. Maar er zijn ook kinderen waaraan niet of nauwelijks valt op te merken dat ze worden mishandeld.

Nummer leerling: _____ jongen/meisje

Naam van signaleerder _____

Leeftijd/groep: _____

Periode waarin signalen zijn waargenomen: _____

Kindsignalen	
Achterblijven in groei en ontwikkeling (lijkt of het kind niet groot wil worden)	
Slechte verzorging wat betreft kleding, hygiëne, voeding	
Vaak ziek; regelmatig buikpijn, hoofdpijn, misselijk, flauwvallen	
Niet zindelijk (zonder medische redenen); steeds terugkerende urineweginfecties	
Apathisch; toont geen gevoelens of pijn	
Eetstoornis; te dik	
Weinig spontaan, niet vrolijk, oogt niet gelukkig	
Teruggetrokken gedrag, in zichzelf gekeerd, leeft in een fantasiewereld	
Oververmoeid, lusteloosheid, slaperigheid overdag, geheugen- of concentratieproblemen	
Overmatige belangstelling voor seks; overmatige masturbatie	
Weinig geliefd bij andere kinderen; negatieve manier van contact zoeken met andere kinderen	
Agressief; vernielzuchtig	
Negatief zelfbeeld; weinig zelfvertrouwen; faalangst	
Extreem zenuwachtig; gespannen; angstig; boos	
Altijd heel vroeg op school zijn en na schooltijd op school(plein) blijven hangen	
Leerproblemen; plotselinge drastische terugval in schoolprestaties	
Veel aandacht vragen op een vreemde manier	
Vreemde verklaringen voor ongelukken	
Onverklaarbare blauwe plekken, schaafwonden kneuzingen, botbreuken	
Afwijkend gedrag in de buurt van de ouders	

¹⁶ Volgens de Wet op Persoonsregistraties hebben ouders het recht op inzage en correctie in het dossier van hun kind. Daarom dienen gegevens in het dossier zorgvuldig en zo objectief mogelijk te worden beschreven. Persoonlijke werkaantekeningen zijn geen onderdeel van het dossier en niet ter inzage voor ouders. Het is daarom belangrijk zeer zorgvuldig om te gaan met deze werkaantekeningen. Zet deze niet op naam. Zodra het mogelijk is vernietigt u ze.

Oudersignalen	
Afspraken niet nakomen	
Onverschillig over het welzijn van het kind; weinig belangstelling voor het kind	
Veel klagen over het kind (in het bijzijn van het kind)	
Agressief of onverschillig over het kind praten	
Irreële verwachtingen hebben naar het kind; zet het kind onder druk om te presteren	
Troost het kind niet	
Houdt het kind vaak thuis van school	
Geeft aan het niet meer aan te kunnen	
Het kind wordt getreiterd, gekleineerd of uitgescholden	
Ouder(s) kennen geweldsverleden, psychiatrische problematiek, verslaving	

Gezinssignalen	
Het gezin is geïsoleerd en heeft weinig sociale contacten	
Het gezin kent veel stressvolle omstandigheden, zoals slechte huisvesting, financiële problemen en relatieproblemen	
De moeder ondervindt weinig steun van partner, familie of kennissen	
Het kind is vaak getuige van agressief gedrag in de gezinssituatie	
Het gezin kent snel wisselende woon/-verblijfplaats, partner(s), school, hulpverlening, huisartsen	
Er is geen vaste, veilige structuur thuis voor het kind	
Ouders accepteren geen aangeboden hulp of steun	
Communicatie problemen met het gezin	
Kind is vaak alleen thuis	
Er komen thuis geen andere kinderen spelen	
Lichamelijke straffen zijn gangbaar in het gezin	
Kind wordt onverwacht uitgeschreven zonder afscheid	

Signaallijst¹⁷ seksueel misbruik

Deze lijst is een hulpmiddel om een vermoeden van seksueel misbruik te onderbouwen, niet om seksueel misbruik “te bewijzen”. Vrijwel alle genoemde signalen kunnen namelijk een andere oorzaak hebben.

Hoe meer van de genoemde signalen het kind uitzendt, hoe groter de kans dat er sprake is van seksueel misbruik. Maar er zijn ook kinderen waaraan niet of nauwelijks valt op te merken dat ze worden misbruikt.

Nummer leerling: _____ jongen/meisje

Naam van signaleerder _____

Leeftijd/groep: _____

Periode waarin signalen zijn waargenomen: _____

Kindsignalen	
Lichamelijk welzijn	
Verwondingen aan geslachtsorganen	
Vaginale infecties en afscheiding	
Jeuk bij vagina of anus	
Pijn in bovenbenen	
Pijn bij lopen of zitten	
Problemen bij plassen	
Urineweginfecties	
Seksueel overdraagbare aandoeningen	
Gedrag van het kind	
Drukt benen tegen elkaar bij lopen of oppakken	
Afkeer van lichamelijk contact	
Maakt afwezige indruk bij lichamelijk onderzoek	
Extreem seksueel gekleurd gedrag en taalgebruik	

Gezinssignalen	
Gesloten gezin(sociaal geïsoleerd, vijandig tegenover de buitenwereld, geen echte vriendschapsrelaties)	
Overheersende vader	
Onderdanige, zwakke moeder	
Gebrek aan werkelijke betrokkenheid en genegenheid	
Kind draagt veel gezinsverantwoordelijkheid, krijgt veel volwassen taken	
Ongebruikelijke slaap- en bad/ douchesituaties	
Ouder gaat steeds naar andere artsen/ziekenhuizen ('shopping')	

¹⁷ Volgens de Wet op Persoonsregistraties hebben ouders het recht op inzage en correctie in het dossier van hun kind. Daarom dienen gegevens in het dossier zorgvuldig en zo objectief mogelijk te worden beschreven. Persoonlijke werkaantekeningen zijn geen onderdeel van het dossier en niet ter inzage voor ouders. Het is daarom belangrijk zeer zorgvuldig om te gaan met deze werkaantekeningen. Zet deze niet op naam. Zodra het mogelijk is vernietigt u ze.

Signaallijst¹⁸ huiselijk geweld

Deze lijst is een hulpmiddel om een vermoeden van huiselijk geweld te onderbouwen, niet om huiselijk geweld "te bewijzen". Vrijwel alle genoemde signalen kunnen namelijk een andere oorzaak hebben.

Hoe meer van de genoemde signalen het kind uitzendt, hoe groter de kans dat er sprake is van huiselijk geweld. Maar er zijn ook kinderen waaraan niet of nauwelijks valt op te merken dat ze opgroeien in een gezin waar sprake is van huiselijk geweld.

Nummer leerling: _____ jongen/meisje

Naam van signaleerder _____

Leeftijd/groep: _____

Periode waarin signalen zijn waargenomen: _____

Kindsignalen	
Agressie: kopiëren van gewelddadig gedrag van vader (sommige jongens slaan hun moeder of jongere broertjes/zusjes). Agressie naar medeleerlingen. leeftijdgenoten, wreedheid naar dieren	
Negatief zelfbeeld	
Passief en teruggetrokken gedrag, verlegen	
Angstig, depressief	
Gebrek aan energie voor schoolactiviteiten	
Sociaal isolement: praat weinig over thuis, neemt vriendjes niet mee naar huis	
Gebrek aan sociale vaardigheden	
Wit gezicht (slaap tekort)	
Lichamelijke klachten als hoofdpijn, buikpijn	
Slecht verzorgd eruit zien	
Vermageren of dikker worden	
Niet zindelijk zijn	
Achterblijven in ontwikkeling	

Ouder/ gezinssignalen	
Ouder is zelf mishandeld of heeft psychiatrische- of verslavingsproblemen	
Ouder gaat steeds naar andere artsen/ziekenhuizen ('shopping')	
Het gezin kent veel stressvolle omstandigheden, zoals slechte huisvesting, financiële problemen en relatieproblemen	
Ouder komt afspraken niet na	
Ouder troost het kind niet bij huilen; klaagt veel over het kind	
Kind opeens van school halen	
Het gezin verhuist regelmatig of het kind verandert regelmatig van school	
Aangeven het bijna niet meer aan te kunnen	
Regelmatig wisselende samenstelling van het gezin	
Isolement van het gezin	
Veel ziekte in het gezin	
Er komen thuis geen andere kinderen spelen	
Kind wordt onverwacht uitgeschreven zonder afscheid	

¹⁸ Volgens de Wet op Persoonsregistraties hebben ouders het recht op inzage en correctie in het dossier van hun kind. Daarom dienen gegevens in het dossier zorgvuldig en zo objectief mogelijk te worden beschreven. Persoonlijke werkaantekeningen zijn geen onderdeel van het dossier en niet ter inzage voor ouders. Het is daarom belangrijk zeer zorgvuldig om te gaan met deze werkaantekeningen. Zet deze niet op naam. Zodra het mogelijk is vernietigt u ze.

Signaallijst¹⁹ (over)belasting door mantelzorg

Deze lijst is een hulpmiddel om een vermoeden van (over)belasting door mantelzorg te onderbouwen, niet om (over)belasting “te bewijzen”. Vrijwel alle genoemde signalen kunnen namelijk een andere oorzaak hebben.

Hoe meer van de genoemde signalen het kind uitzendt, hoe groter de kans dat er sprake is van (over)belasting. Maar er zijn ook kinderen waaraan niet of nauwelijks valt op te merken dat ze worden (over)belast worden.

Nummer leerling: _____ jongen/meisje

Naam van signaleerder _____

Leeftijd/groep: _____

Periode waarin signalen zijn waargenomen: _____

Kindsignalen	
Problemen op school, zoals concentratieproblemen, negatief gedrag, ruzies met andere kinderen, smoezen verzinnen, niet naar school willen, spijbelen	
Verstoring van sociale contacten of gebrek aan sociale contacten, bijvoorbeeld vriendjes of vriendinnetjes niet (meer) mee naar huis nemen	
Slaapproblemen, waaronder nachtmerries en slaapwandelen	
Eetproblemen, zoals teveel of te weinig eten	
Angstig zijn	
Lichamelijke klachten, zoals buikpijn, hoofdpijn en lusteloosheid	
Terugval in eerder ontwikkelingsstadium, zoals weer gaan duimzuigen of bedplassen	

Ouder/ gezinssignalen	
In het gezin is een ouder, broer/zus of ander nabij familielid met een chronische of ernstige ziekte, zoals reuma, cystic fibrosis, hart- en vaatziekte en kanker	
In het gezin is een ouder, broer/zus of ander nabij familielid met een lichamelijke handicap zoals dwarslaesie, blindheid en doofheid	
In het gezin is een ouder, broer/zus of ander nabij familielid met een verstandelijke beperking of handicap	
In het gezin is een ouder, broer/zus of ander nabij familielid met een psychiatrische problematiek zoals autisme, ADHD, depressie of schizofrenie	
In het gezin is een ouder, broer/zus of ander nabij familielid met een verslaving aan drugs, alcohol of gokken	
Het kind heeft veel huishoudelijke taken, zoals bodschappen doen, koken en schoonmaken	
Het kind zorgt voor jongere broertjes en zusjes, zoals oppassen, aankleden en eten geven	
Het kind heeft verzorgende taken voor het zieke of gehandicapte familielid, zoals helpen met eten of helpen met toiletgang, medicijnen toedienen en meegaan met een bezoek aan hulpverleners	
Het kind heeft emotionele verzorging van familieleden, zoals troosten, afleiden en andere “grote mensenzaken” zoals praten over problemen	
Het kind neemt de rol van de ouders over (parentificatie)	

¹⁹ Volgens de Wet op Persoonsregistraties hebben ouders het recht op inzage en correctie in het dossier van hun kind. Daarom dienen gegevens in het dossier zorgvuldig en zo objectief mogelijk te worden beschreven. Persoonlijke werkaantekeningen zijn geen onderdeel van het dossier en niet ter inzage voor ouders. Het is daarom belangrijk zeer zorgvuldig om te gaan met deze werkaantekeningen. Zet deze niet op naam. Zodra het mogelijk is vernietigt u ze.

Signaallijst²⁰ misbruik door pooierboys

Deze lijst is een hulpmiddel om een vermoeden van misbruik door pooierboys te onderbouwen, niet om het “te bewijzen”. Vrijwel alle genoemde signalen kunnen namelijk een andere oorzaak hebben.

Hoe meer van de genoemde signalen het kind uitzendt, hoe groter de kans dat er sprake is van misbruik door pooierboys. Maar er zijn ook kinderen waaraan niet of nauwelijks valt op te merken dat ze misbruikt worden.

Nummer leerling: _____ jongen/meisje

Naam van signaleerder _____

Leeftijd/groep: _____

Periode waarin signalen zijn waargenomen: _____

Kindsignalen	
Plotselinge afwijkende normen en een plotselinge obsessie met seks	
Belangstelling voor bepaalde jongens, veel nieuwe contacten, gaat om met “ouderen”	
Extra sociaal wenselijk opstellen (om toch maar niet te veel op te vallen)	
Weinig of steeds minder binding met thuis	
Wisselt snel van emoties, is weinig flexibel	
Vermoeid, vermagerd	
Verandering qua kleding, make-up; vaak heel verzorgd en erg uitdagend uiterlijk	
Psychosomatische klachten (schreeuw om aandacht)	
Zelfverwonding (verbergen of er mee te koop lopen)	
Makkelijk beïnvloedbaar	
Depressief	
Veel geld of dure spullen	
Overdreven vrolijk; overdreven verhalen vertellen	
Terugtrekken, plotselinge huilbuien, woede-uitbarstingen	

Ouder/ gezinssignalen	
Probleemgezin met een hulpverleningsachtergrond	
Gezin waar streng of overbeschermend wordt opgevoed	
Licht verstandelijk beperkt meisje uit een probleemgezin	

²⁰ Volgens de Wet op Persoonsregistraties hebben ouders het recht op inzage en correctie in het dossier van hun kind. Daarom dienen gegevens in het dossier zorgvuldig en zo objectief mogelijk te worden beschreven. Persoonlijke werkaantekeningen zijn geen onderdeel van het dossier en niet ter inzage voor ouders. Het is daarom belangrijk zeer zorgvuldig om te gaan met deze werkaantekeningen. Zet deze niet op naam. Zodra het mogelijk is vernietigt u ze.

Signaallijst²¹ meisjesbesnijdenis

Deze lijst is een hulpmiddel om een vermoeden van meisjesbesnijdenis te onderbouwen, niet om het “te bewijzen”. Vrijwel alle genoemde signalen kunnen namelijk een andere oorzaak hebben. Hoe meer van de genoemde signalen het kind uitzendt, hoe groter de kans dat er sprake is van meisjesbesnijdenis. Maar er zijn ook kinderen waaraan niet of nauwelijks valt op te merken dat ze (recent) besneden zijn of een besnijdenis aanstaande is.

Nummer leerling: _____ jongen/meisje

Naam van signaleerder _____

Leeftijd/groep: _____

Periode waarin signalen zijn waargenomen: _____

Kindsignalen	
Plotselinge afwijkende normen en een plotselinge obsessie met seks	
Belangstelling voor bepaalde jongens, veel nieuwe contacten, gaat om met “ouderen”	
Extra sociaal wenselijk opstellen (om toch maar niet te veel op te vallen)	
Weinig of steeds minder binding met thuis	
Wisselt snel van emoties, is weinig flexibel	
Vermoeid, vermagerd	
Verandering qua kleding, make-up; vaak heel verzorgd en erg uitdagend uiterlijk	
Psycho-somatische klachten (schreeuw om aandacht)	
Zelfverwonding (verbergen of er mee te koop lopen)	
Makkelijk beïnvloedbaar	
Depressief	
Veel geld of dure spullen	
Overdreven vrolijk; overdreven verhalen vertellen	
Terugtrekken, plotselinge huilbuien, woede-uitbarstingen	

Ouder/ gezinssignalen	
Probleemgezin met een hulpverleningsachtergrond	
Gezin waar streng of overbeschermend wordt opgevoed	
Licht verstandelijk beperkt meisje uit een probleemgezin	

²¹ Volgens de Wet op Persoonsregistraties hebben ouders het recht op inzage en correctie in het dossier van hun kind. Daarom dienen gegevens in het dossier zorgvuldig en zo objectief mogelijk te worden beschreven. Persoonlijke werkaantekeningen zijn geen onderdeel van het dossier en niet ter inzage voor ouders. Het is daarom belangrijk zeer zorgvuldig om te gaan met deze werkaantekeningen. Zet deze niet op naam. Zodra het mogelijk is vernietigt u ze.

Uitwerking²² van de signaallijst:

Met voorbeelden van kindsignalen, oudersignalen en gezinssignalen

Nummer leerling: _____ jongen/meisje

Naam van signaleerder _____

Leeftijd/groep: _____

Periode waarin signalen zijn waargenomen: _____

Kindsignalen	Voorbeelden

Oudersignalen	Voorbeelden

Gezinssignalen	Voorbeelden

²² Volgens de Wet op Persoonsregistraties hebben ouders het recht op inzage en correctie in het dossier van hun kind. Daarom dienen gegevens in het dossier zorgvuldig en zo objectief mogelijk te worden beschreven. Persoonlijke werkaantekeningen zijn geen onderdeel van het dossier en niet ter inzage voor ouders. Het is daarom belangrijk zeer zorgvuldig om te gaan met deze werkaantekeningen. Zet deze niet op naam. Zodra het mogelijk is vernietigt u ze.

Lijst²³ van observatiepunten.

Vragen over 'opvallend gedrag van een leerling'

Nummer leerling: _____ jongen/meisje
Naam van signaleerder _____
Leeftijd/groep: _____
Periode waarin signalen zijn waargenomen: _____

1. Sinds wanneer vertoont het kind opvallend gedrag?
2. Is er de laatste tijd iets in het gedrag of in de situatie van het kind veranderd?
3. Het opvallende gedrag bestaat uit.....?
4. Hoe is de verhouding tot de medeleerlingen?
5. Hoe is de uiterlijke verzorging van het kind, zoals kleding en dergelijke?
6. Hoe is de verhouding tot vrouwelijke/mannelijke leerkrachten?
7. Hoe is het contact tussen de school en de ouders?
8. Zijn er bijzonderheden over het gezin te melden? Indien mogelijk ook de bron vermelden.
9. Wat is er bij u bekend over eventuele broertjes en zusjes?
10. Zijn er opvallende veranderingen in de schoolresultaten?

²³ Volgens de Wet op Persoonsregistraties hebben ouders het recht op inzage en correctie in het dossier van hun kind. Daarom dienen gegevens in het dossier zorgvuldig en zo objectief mogelijk te worden beschreven. Persoonlijke werkaantekeningen zijn geen onderdeel van het dossier en niet ter inzage voor ouders. Het is daarom belangrijk zeer zorgvuldig om te gaan met deze werkaantekeningen. Zet deze niet op naam. Zodra het mogelijk is vernietigt u ze.

Gesprekken met ouders en kind

Hoe benader je een kind dat mishandeld wordt door zijn ouders en tegelijkertijd zijn ouders niet wil afvallen? Minstens zo lastig is het om als beroepskracht de zorgen over het kind aan de ouders voor te leggen.

In deze bijlage komt aan de orde hoe een beroepskracht contact kan leggen met het kind en de ouders, en hoe hij de problemen bespreekbaar kan maken.

Gesprek met het kind

Contact met het kind.

- Gevoelens van het kind.

Een kind dat aan een volwassene vertelt dat hij thuis mishandeld wordt, moet heel wat overwinnen. Kinderen zijn loyaal aan de ouders. Het kind is er misschien niet zeker van dat er een probleem is. Hij weet niet goed wat “normaal” is. Of hij schaamt zich over de situatie. Daarnaast speelt er de angst voor de gevolgen, voor straf van de ouders. Of voor uithuisplaatsing. Misschien gaan zijn ouders wel scheiden, of moet vader naar de gevangenis. Een kind kan de gevolgen niet overzien. Eigenlijk hoopt hij dat het allemaal vanzelf goed komt. In veel gevallen zal het kind dus met tegenstrijdige gevoelens in zo’n gesprek zitten.

- Doelen van een gesprek

Als u zich bewust bent van deze gevoelens van het kind, wordt het gemakkelijker om het doel van het gesprek te bepalen. Mogelijke doelen zijn:

- het kind steunen;
- helder krijgen wat er aan de hand is;
- helder krijgen hoe het kind de problemen beleeft;
- het kind duidelijk maken dat hulp van anderen nodig is om de problemen thuis op te lossen;
- vertrouwen winnen voor verder contact.

Het gaat er dus niet om het kind duidelijk te maken dat het mishandeld wordt, of om meteen harde bewijzen te zoeken voor mishandeling. Een onthulling forceren kan het kind schade berokkenen.

Aandachtspunten voor een gesprek met het kind

Vorbereiding

Als een kind uit zichzelf begint over de problemen thuis, valt er weinig voor te bereiden aan zo’n gesprek. Hierna volgende aandachtspunten voor het voeren van een gesprek zijn vooral bedoeld voor geplande gesprekken, maar kunnen ook als leidraad dienen voor onverwachte gesprekken. In beide situaties gaat het om uw houding en de reactie. Want het allerbelangrijkste is dat een kind dat eenmaal de stap heeft genomen om steun te zoeken en iets te vertellen, niet weer in zijn schulp kruipt.

Bepaal eerst het doel van het gesprek. Stel daarbij niet te veel doelen tegelijk. Als u het vertrouwen van het kind kunt winnen voor verder contact, is er al veel bereikt.

Algemene aandachtspunten

- zoek een rustige plek op en neem de tijd voor het gesprek;
- Zorg voor een veilige sfeer. Stel het kind op zijn gemak. Bedenk dat langdurig oogcontact bedreigend kan zijn. Datzelfde geldt voor lichamelijk contact. Raak het kind dus niet onnodig aan.
- Geloof het kind. Neem zijn signalen serieus. Er is hoe dan ook iets aan de hand.
- Luister naar het kind en volg het tempo van het kind. Forceer niets. Kom ook niet direct met oplossingen. Respecteer het kind als hij iets (nog) niet wil vertellen. Gebruik de woorden van het kind als u iets wilt vragen of samenvatten.
- Reageer rustig op wat het kind vertelt. Door een heftige reactie kan het kind weer dichtklappen. Veroordeel de ouders niet. Een kind heeft geen vertrouwen in iemand die zijn ouders afvalt. Vertel dat de ouders misschien zelf problemen hebben. En dat het niet de schuld is van het kind. Vertel ook dat het kind niet de enige is die zoiets overkomt. Spreek tijdens het gesprek waardering uit voor zijn moedige stap.

Geheimhouding

Veel kinderen willen in eerste instantie alleen iets vertellen als het niet verder wordt verteld. Beloof echter nooit totale geheimhouding aan een kind. Leg dit uit.

Actief luisteren en vragen stellen

Door actief te luisteren kunt u veel informatie krijgen, en laat u tegelijkertijd zien dat u het kind serieus neemt. Actief luisteren betekent luisteren naar zowel verbale als non-verbale boodschappen. Het betekent ook “tussen de regels door” luisteren naar wat het kind eigenlijk wil zeggen. Stiltes en aarzelingen kunnen veel informatie geven. Probeer de gevoelens van kind af en toe samen te vatten in de woorden van het kind. Zo gaat u na of u het kind begrepen hebt.

Stel vragen die het kind stimuleren om meer te vertellen. Een paar tips:

- Stel open vragen. Deze beginnen vaak met “hoe” en “kun je”. Bijvoorbeeld: “Hoe voelde je je toen?” of “Kun je daar iets meer over vertellen?”. Vermijd vragen die alleen met ja of nee te beantwoorden zijn, zoals: “Voelde je je toen verdrietig?” en “Deed het pijn?”
- Stel korte vragen.
- Stel niet te veel vragen achter elkaar. Het gesprek lijkt dan te veel op een verhoor.
- Stel geen waarom-vragen. Vooral jonge kinderen zijn niet in staat om aan te geven waarom er iets mis is.
- Vermijd suggestieve vragen. Laat het kind zelf benoemen wat er is gebeurd en leg hem geen antwoorden in de mond.
- Dring niet aan als het kind vragen ontwijkt.

Het gesprek afsluiten.

Het is belangrijk dat het kind na het gesprek het gevoel heeft dat het goed is geweest dat hij over zijn problemen thuis heeft gepraat. Stel het kind daarom gerust, en uit waardering voor het feit dat hij u vertrouwen heeft genomen.

Het kind zal zich afvragen wat er na dit gesprek gebeurt. Leg daarom uit wat u gaat doen, en vertel nogmaals dat u niets zult doen zonder dit met het kind te bespreken.

Laat merken dat het kind bij u terecht kan. Spreek een volgend gesprek af, en maak duidelijk wanneer en waar u bereikbaar bent. Het gesprek kan heel wat losgemaakt hebben. Het kind kan er behoefte aan hebben op korte termijn nog een keer met u te praten.

Na het gesprek

Blijf het kind steunen, ook al is er nog geen aanleiding iets te ondernemen. Blijf toegankelijk voor contact, maar dring dit niet op.

Gesprek met de ouders

Contact met de ouders

Gevoelens van de ouders

De meeste ouders zijn van goede wil maar door omstandigheden kunnen ze de opvoeding van hun kinderen niet aan. Of door een gebrek aan pedagogisch inzicht realiseren ze zich niet wat ze hun kind aandoen.

Ouders die hun kind mishandelen hebben soms weinig gevoel van eigenwaarde en zijn overgevoelig voor kritiek. Ze weten vaak al dat ze falen in de opvoeding, en als iemand ze dat nog eens komt vertellen, is dat zeer confronterend. Ze voelen zich dan mislukt en afgewezen.

Veel ouders zullen bemoeienis van buitenaf als bedreigend ervaren. Ze zijn bang voor de gevolgen. Wat gaat er gebeuren als alle problemen bekend worden? Staat straks opeens de kindbescherming op de stoep om hun kind uit huis te plaatsen? Al deze onzekerheden kunnen een defensieve of agressieve reactie van ouders teweegbrengen.

Sommige ouders hebben het gevoel dat er toch niets aan hun problemen te doen is. Andere ouders zullen het probleem niet willen zien. Ouders zijn het onderling niet altijd eens.

Maar meestal staan de ouders open voor een verandering, is het voor hen een opluchting dat er iemand bezorgd is over hun kind.

Het is belangrijk om bij de voorbereiding van het gesprek en het vaststellen van het doel van het gesprek, rekening te houden met bovengenoemde gedachten en gevoelens van ouders. Als u de ouders goed kent, kunt u misschien al een inschatting maken van hun reactie.

Doelen van het gesprek

Het gesprek met de ouders is bedoeld om de situatie van het kind zo goed mogelijk in beeld te krijgen. Het is niet de bedoeling dat u de ouders vertelt dat er sprake is van een vermoeden van seksueel geweld of mishandeling. U hoeft ook niet aan te tonen dat de ouders het kind mishandelen en mogelijk is dat niet eens het geval. Mogelijke doelen voor een gesprek zijn:

- uw zorgen over het kind met de ouders delen (zoeken naar een gemeenschappelijk belang);
- ouders het probleem laten onderkennen (niet: schuld bekennen);
- meer inzicht krijgen in de gezinssituatie;
- vertrouwen winnen van de ouders;
- ouders motiveren om hulp te zoeken;
- contact onderhouden met het gezin;
- een afspraak maken voor een volgend gesprek.

Aandachtspunten voor het gesprek met de ouders

Vorbereiding

Wie gaat het gesprek houden? Soms is het goed om iemand met een specifieke status het gesprek te laten voeren. Soms is juist informeel contact beter. Bedenk ook of het beter is om met z'n tweeën het gesprek aan te gaan. Een ander punt van overweging is de plaats van het gesprek. Gaat u naar de ouders toe, zodat zij zich op veilig terrein voelen? Of laat u ze op school komen? Belangrijk is in elk geval dat u niet gestoord wordt tijdens het gesprek.

Houd rekening mee dat het gesprek niet veel langer moet duren dan een uur. Kies daarom een haalbaar doel. Niet alles hoeft in één gesprek aan de orde te komen.

Leidraad voor het gesprek

- Stel de ouders op hun gemak en kom vervolgens snel ter zake. Vertel kort over het doel van het gesprek.
- Vertel de ouders wat u is overkomen aan het kind. Vertel alleen wat u concreet hebt waargenomen, en niet uw interpretatie daarvan. Vermijd het gebruik van de woorden kindermishandeling en incest. Dat zijn beladen termen.
- Vraag de ouders of zij dat wat u is overkomen, ook hebben opgemerkt.
- Zeg dat u zich zorgen maakt over het kind.
- Vraag aan de ouders of zij uw zorgen delen.
- Vraag aan de ouders of ze een verklaring hebben voor het gedrag van het kind.

Aandachtspunten

De onderstaande aandachtspunten kunnen houvast geven in het gesprek met de ouders.

- Stel u niet op als deskundige of autoriteit. Gebruik geen vaktaal en psychologiseer niet. En respecteer de ervaringsdeskundigheid van de ouders.
- Val de ouders niet in de rede, en reageer niet geërgerd.
- Vertel niet alleen negatieve dingen over het kind. Elke ouder vindt het prettig als iemand zijn kind leuk vindt.
- Veroordeel of beschuldig niet en toon begrip voor de ouders. Zwak het probleem echter niet af door vage bewoordingen of door bij voorbaat verzachtende omstandigheden aan te voeren.
- Neem tijd voor de weerstand van de ouders. Als de ouders al hun frustraties eruit gooien, probeer dan te luisteren en ga niet argumenteren. Door actief te luisteren, begrip te tonen, en ordening aan te brengen, kunt u het vertrouwen van de ouders winnen.
- Het gaat uiteindelijk om het kind. Luisteren naar de problemen van de ouders is goed, maar het gesprek moet uiteindelijk terugkomen op het kind.
- Spreek de ouders aan op hun verantwoordelijkheid. Betrek ze bij het vinden van oplossingen. Geef ze de ruimte voor hun eigen ideeën en neem ze daarin serieus, ook al bent u het niet met ze eens.
- Maak duidelijk wat u zelf kunt doen en welke hulp anderen kunnen bieden.
- Houd u aan de afspraken die u met het kind hebt gemaakt. Vertel geen dingen waarvan het kind niet wil dat u ze aan de ouders vertelt.

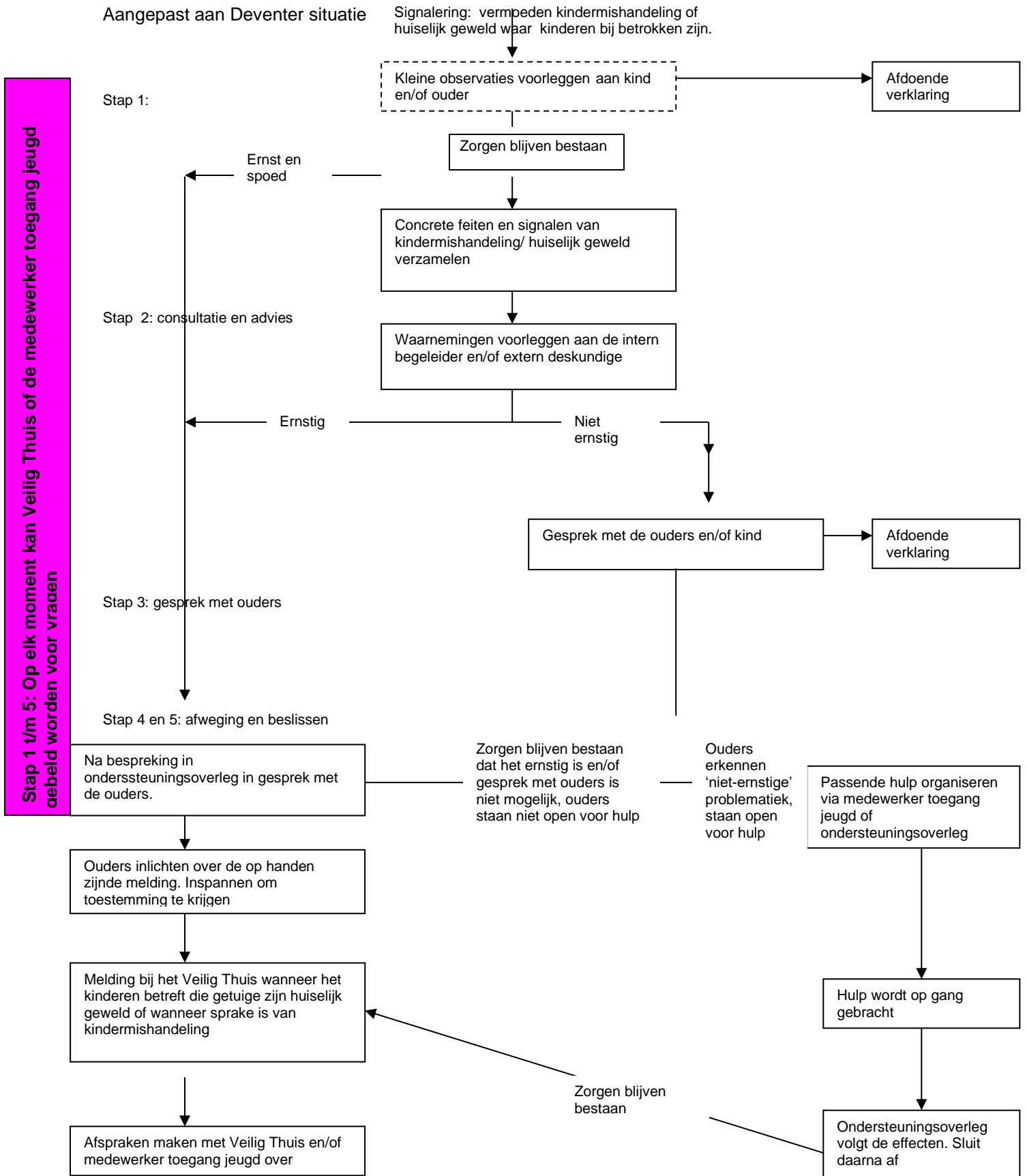
Actief luisteren en vragen stellen

Net als bij het gesprek met het kind is het belangrijk om actief te luisteren. Dat betekent onder meer luisteren tussen de regels door, kijken naar non-verbale boodschappen en regelmatig een samenvatting geven. Wees niet bang om af en toe een stilte te laten vallen. Door open vragen te stellen, kunt u de ouders in hun eigen woorden laten vertellen hoe zij over de situatie denken. Vraag ze hoe zij over het gedrag van het kind denken. Probeer door te vragen, bijvoorbeeld: “Wat bedoelt u precies?” of “Kunt u een voorbeeld geven?”

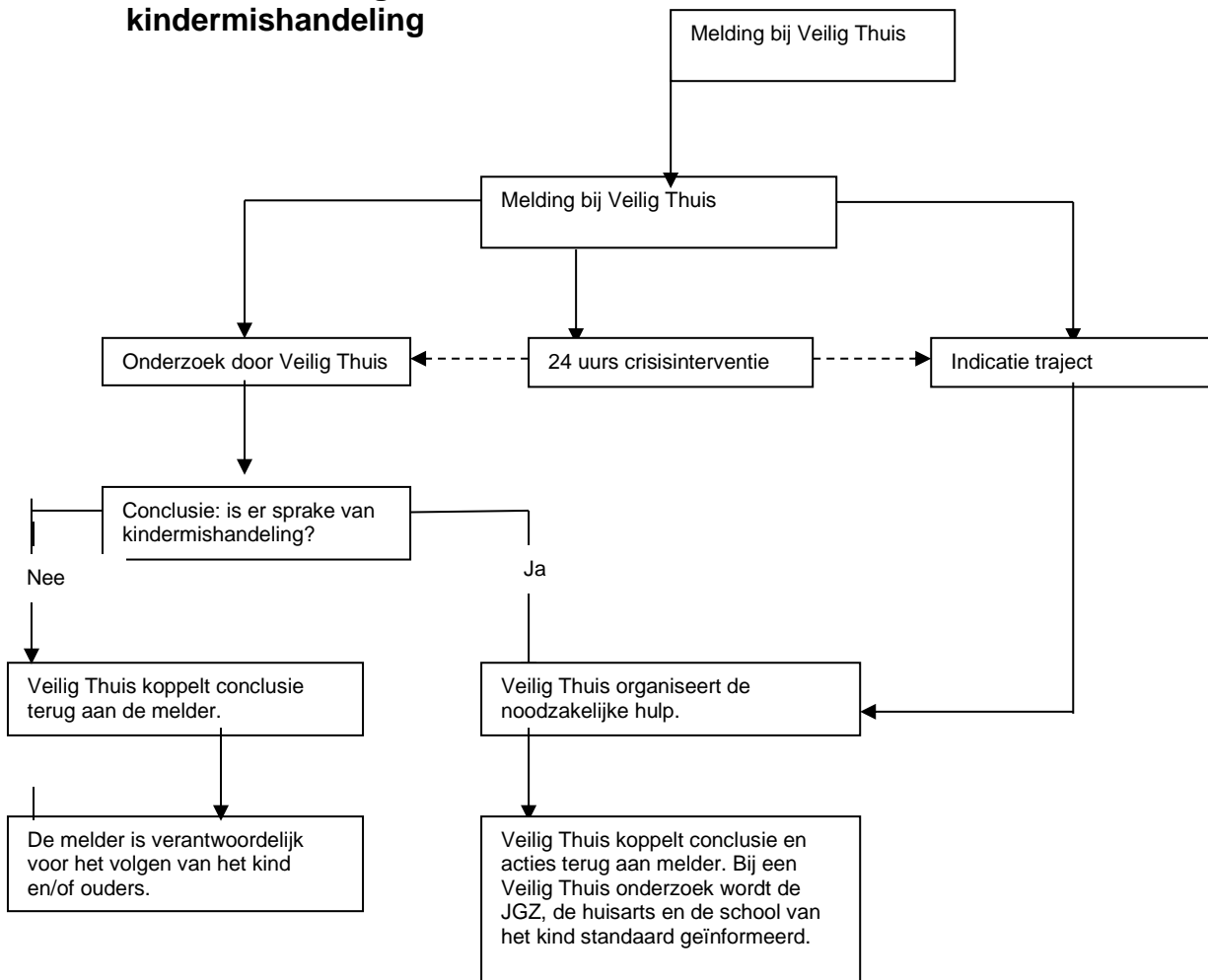
Het gesprek afsluiten

Neem de tijd om af te ronden. Vat het gesprek samen en bespreek het vervolg. Het is belangrijk om de ouders te laten merken dat het voor u geen vrijblijvend gesprek is, en dat u goed in de gaten zult houden hoe het met het kind gaat. Noteer na het gesprek uw indrukken in objectieve termen en afspraken die zijn gemaakt.

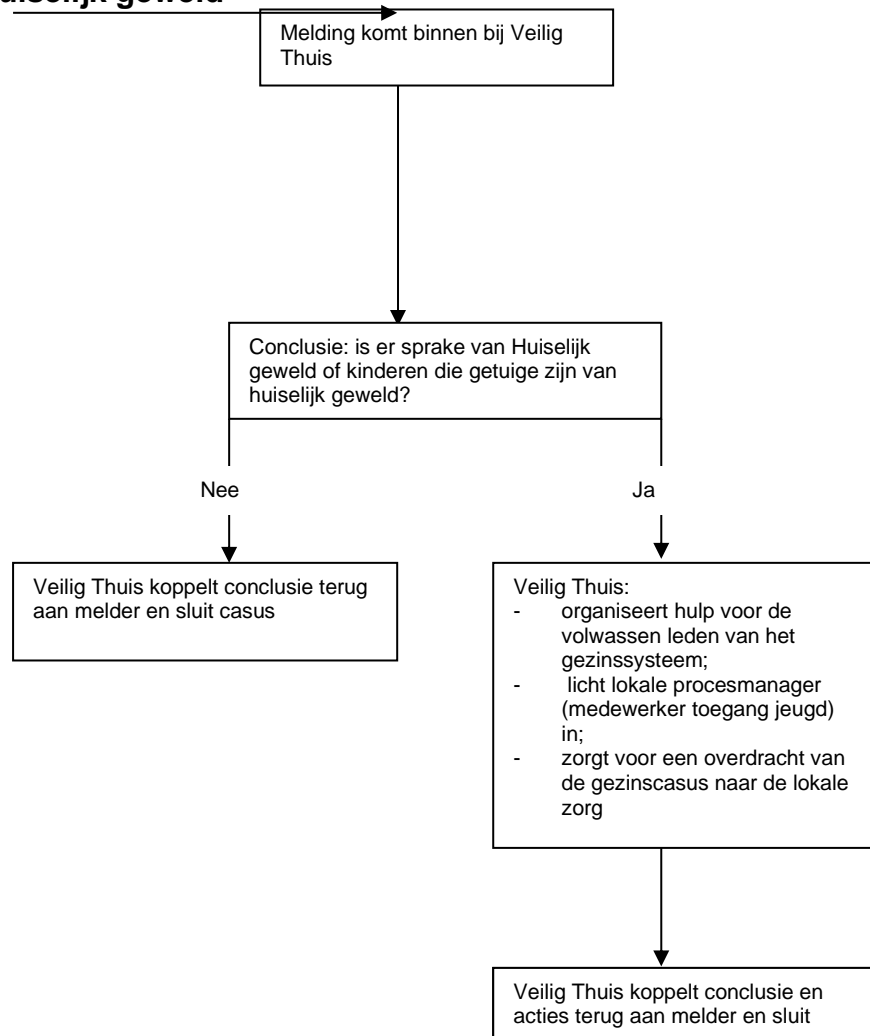
Bijlage 5
Routekaart RAAK IJsselland
 Aangepast aan Deventer situatie



Route na melding kindermishandeling



Route na melding huiselijk geweld



Websites

Voor vragen, advies en melding kindermishandeling en huiselijk geweld kunnen scholen in de gemeente Deventer Veilig Thuis IJsselland bellen:

T: 0800 2000 (binnen en buiten kantooruren)

Veilig Thuis IJsselland, Dokter Klinkertweg 30, 8025 BS Zwolle

E-mail: info@vtij.nl

www.vtij.nl

Nederlands Jeugd Instituut/ NJI Jeugd/Expertisecentrum Kindermishandeling

Geeft informatie over de achtergronden en aanpak van kindermishandeling.

<https://www.nji.nl/nl/Kennis/Dossier/Kindermishandeling>

Augeo is een organisatie die willen dat kinderen in veiligheid opgroeien. Daarom versterken ze professionals, beleidsmakers en vrijwilligers om kindermishandeling en huiselijk geweld zo snel en doeltreffend mogelijk aan te pakken.

www.augeo.nl

DCI is een internationale organisatie die wereldwijd de rechten van het kind bevordert en beschermt.

www.defenceforchildren.nl

De Raad voor de Kinderbescherming maakt deel uit van het Ministerie van Justitie en komt op voor kinderen die het moeilijk hebben. De site geeft informatie over de drie kerntaken van de Raad: bescherming, scheiding/omgang en strafzaken.

www.kinderbescherming.nl

www.ikvermoedhuiselijkgeweld.nl

Je zorgen maken om iemand is niet fijn. Helemaal niet als die zorgen gaan over huiselijk geweld. Maar, wat is er eigenlijk aan de hand? Is het wel aan jou om iets te doen? Ja. Juist jij kunt helpen. Want ook als je twijfelt, kun je iets doen. Dus kijk naar de signalen waar je op kunt letten, praat erover en vraag om hulp. Deze website richt zich op partnermishandeling.

En:

www.mantelzorgondersteuningcarinova.nl

www.huiselijkgeweld.nl

www.kinderrechten.nl

www.jongzorgen.nl

www.brusjes.nl

www.kopstoring.nl