

Schoolplan 2023-2027

Basisschool De Octopus



**STICHTING
SWALM & ROER**
voor onderwijs en opvoeding
www.swalmenroer.nl



Roerderweg 35
6041 NR
Roermond

INHOUSOPGAVE

I	VOORWOORD	2
II	KOERSPLAN SWALM & ROER.....	2
III	SCHOOLBESCHRIJVING	3
IV	ONZE SCHOOL	4
	VISIE & MISSIE	4
	KERNWAARDEN	5
	UITGANGSPUNTEN SCHOOL	5
V	ONDERWIJS & KWALITEIT	6
	ONDERWIJSKUNDIG BELEID	6
	PEDAGOGISCH	6
	DIDACTISCH	6
	TAAL. LEZEN EN REKENEN	6
	VEILIGHEID.....	7
	BURGERSCHAP	7
	GELIJKE KANSEN	8
	WETENSCHAP & TECHNIEK	8
	DIGITALE GELETTERDHEID	8
	ZORG EN BEGELEIDING, EXTRA ONDERSTEUNING EN PASSEND ONDERWIJS.....	8
	KWALITEITSBELEID.....	9
VI	PARTNERSCHAP	11
VII	WERKGEVERSCHAP	12
VIII	BEDRIJFSVOERING.....	13
	MEERJARENBEGROTING.....	13
	SPONSORING	14
IX	ORGANISATIEBELEID	14
	SCHOOLKLIMAAT	14
	SOCIALE VEILIGHEID	16
	ARBOBELEID	16
	INTERNE COMMUNICATIE.....	16
	OVERGANG PO/VO	17
	PRVACYBELEID	17
BIJLAGEN		18
	BIJLAGE 1: VISIE BURGERSCHAP SWALM EN ROER.....	18
	BIJLAGE 2: VISIE PASSEND ONDERWIJS SWALM EN ROER.....	18
	BIJLAGE 3: KWALITEITSBELEID SWALM EN ROER	19
	BIJLAGE 4: WERKGEVERSCHAP SWALM EN ROER	20

I VOORWOORD

Voor u ligt het schoolplan voor de periode 2023-2027. Basis voor dit schoolplan is het koersplan van Swalm en Roer. In dit schoolplan geven we aan welke doelen we in de komende jaren willen bereiken. Deze doelen hebben we ondergebracht in vier hoofdstukken:

- Onderwijs en kwaliteit
- Partnerschap en samenwerken
- Werkgeverschap
- Bedrijfsvoering

Het schoolplan is zorgvuldig tot stand gekomen. Medewerkers hebben tijdens twee bijeenkomsten ideeën gedeeld over:

- De manier waarop we onze kernwaarden verder vorm willen geven
 - Wat we belangrijk vinden voor onze leerlingen, ouders en medewerkers
- Deze ideeën zijn door een groepje medewerkers vertaald naar concrete doelen.

Het schoolplan wordt jaarlijks geactualiseerd en vertaald naar een jaarplan.

Dit document is besproken en goedgekeurd door medewerkers, medezeggenschapsraad en bestuur.

II KOERSPLAN SWALM & ROER



Een snel veranderende maatschappij vraagt ook om veranderingen in het onderwijs. Deze tijd kent veel uitdagingen voor onze leerlingen, ouders, leraren, medewerkers en partners. Dat vraagt aanpassingen, flexibiliteit en wendbaarheid. Deze veerkracht kenmerkt onze regio al eeuwen. Bij Swalm & Roer noemen we dat: 'Roerkracht'. De kracht om op vitale wijze kansen te ontdekken en te benutten. Het doet een beroep op ons aanpassingsvermogen en pakt uitdagingen op positieve wijze aan. Met elkaar én voor elkaar. Met Roerkracht haal je het beste uit jezelf. Stichting Swalm & Roer, waar Roerkracht jou beweegt!
De volgende kernwaarden geven richting aan onze identiteit:

- Plezier: We gaan uitdagingen op een positieve wijze aan en zoeken naar manieren hoe het wel kan. Met optimisme en enthousiasme zijn we voortdurend op zoek naar mogelijkheden. Plezier in leren is plezier in ontwikkelen.
- Samen: Samen zijn we stichting Swalm & Roer. Met onze leerlingen, ouders, medewerkers, partners, onze omgeving en met elkaar. We hebben elkaar nodig, vullen elkaar aan en halen het beste in elkaar naar boven. Omdat we weten dat we samen verder komen dan alleen.
- Nieuwsgierig: We zijn nieuwsgierig en weten wat er speelt en leeft in onze omgeving en daarbuiten. In de wijk, op school, thuis, bij de leerlingen, onze collega's e onze samenwerkingspartners. We zijn continu op zoek naar kennis en inzicht buiten onze eigen school. Dat inzicht hebben we nodig om ons werk goed te kunnen doen.

We willen elk jaar onze beloftes waarmaken, als scholen en als stichting. We actualiseren daarom elk jaar onze doelen en prioriteiten. De volgende 4 speerpunten vormen daarbij de rode draad in het Koersplan van Swalm & Roer en worden zichtbaar in het schoolplan van onze scholen. Ieder speerpunt is voorzien van een aantal meetbare en merkbare organisatiedoelen voor de komende jaren. Deze zijn te vinden in het laatste hoofdstuk van het schoolplan. Hieronder zijn de ambities geformuleerd, gekoppeld aan de vier programmalijnen.

- Onderwijs en kwaliteit: stichting Swalm & Roer realiseert het best mogelijke onderwijs
- Werkgeverschap: Binnen stichting Swalm & Roer beoordeelt elke medewerker zijn/haar relatie met de leidinggevende met een 9+.
- Partnerschap: Stichting Swalm & Roer is een betrouwbare partner.
- Bedrijfsvoering: Stichting Swalm & Roer is betrouwbaar, beschikbaar en transparant.

De doelstellingen uit het Koersplan komen herkenbaar terug in het schoolplan. De volgorde kan per school anders zijn vanwege het feit dat scholen andere prioriteiten stellen en er sprake is van een andere fase van ontwikkeling. Daarnaast worden er jaarlijks gezamenlijke thema's aangepakt die een plek krijgen in de bestuurlijke beleidscyclus¹.

III SCHOOLBESCHRIJVING

Basisschool De Octopus is gebouwd op de plek waar voorheen basisschool Heide stond. Vanaf januari 2010 is deze Brede Maatschappelijke Voorziening in gebruik genomen en biedt onderdak aan onze school, Kinderopvang Swalmen en Stichting Gemeenschapshuis Swalmen.

De school heeft drie gedeeltes waar het onderwijs plaatsvindt. Elk deel heeft vijf lokalen en een gezamenlijk plein. Eén deel is beneden, de andere delen zijn boven. Daarnaast is er boven een centraal gedeelte met een schoolbibliotheek, teamkamer en een aantal kantoorruimtes.

Ongeveer 340 leerlingen komen naar basisschool De Octopus. Deze komen vooral uit de wijk Martin Giessen in Swalmen, ten oosten van de Rijksweg. De wijk kent een wat ouder deel, een nieuwbouwwijk en weinig sociale woningbouw.

Het leerlingenaantal is de afgelopen twee jaar licht gedaald. De verwachting is dat dit nog iets verder daalt de komende jaren, omdat er minder nieuwe woningen gebouwd worden.

¹ Deze beleidscyclus wordt op dit moment herijkt en volgt nog, uiterlijk in juni 2023.

De laatste weging die gepubliceerd is, is van schooljaar 2021-2022. Onze weging is 29,15 en onze spreiding 6,08. Dit valt onder de grootste scholengroep (gemiddelde) in Nederland.

Uit de NCO-rapportage van 2022 komen de volgende kenmerken naar voren:

- 6% van de leerlingen heeft een migratie achtergrond, dit is lager dan het landelijk gemiddelde
- 14% van de leerlingen komt uit een gezin met een laag inkomen, dit is lager dan het landelijk gemiddelde
- 14% van de leerlingen komt uit een éénuoudergezin, dit is iets lager dan het landelijk gemiddelde

De NCO-rapportage geeft alleen een beeld van groep 3 t/m 8. We zien dat onze leerlingpopulatie gemiddeld is, waardoor we ons aanbod hierop mogen richten. Onze methodes zijn hiervoor geschikt en ons basisaanbod is gericht op 2F en 1S. Pas vanaf eind groep 6 wordt dit meer afgestemd op het uitstroomperspectief. Er zijn in lagere groepen incidenteel leerlingen met een eigen leerlijn. Dit wordt goed afgestemd met het zorgteam, leerkrachten en ouders. Dit betekent voor leerkrachten dat zij in de groep moeten differentiëren en goed moeten kijken wat de groep en wat leerlingen nodig hebben. Hierbij werken we steeds meer doelgericht. De methode blijft een leidraad waar we beredeneerd vanaf kunnen wijken. Hierbij is het belangrijk dat we weten om welke doelen het gaat: aanbodsdoelen, beheersingsdoelen, cruciale doelen en/of referentiedoelen.

In de groepen 1-2 zien we dat de verschillen tussen leerlingen die instromen groot zijn. We zien leerlingen met een ontwikkelingsvoorsprong, een ontwikkelingsachterstand, leerlingen met een trauma en leerlingen met opvallend of niet adequaat gedrag. Het gaat om 10-15% van onze leerlingen. Dit betekent dat het aanbod heel divers is en dat we veel gebruik maken van leren in een kleiner groepje. De zone van naaste ontwikkeling is hierbij ons uitgangspunt.

IV ONZE SCHOOL

VISIE & MISSIE



Onze school is op de wijk gericht en heeft een open en vriendelijk klimaat. Wij zijn ons bewust van de verschillende achtergronden van onze leerlingen. De relatie met elkaar en de omgeving vinden we belangrijk.

Het team van de Octopus staat voor laagdrempeligheid.

Samenwerking tussen ouders en medewerkers is hierbij van belang. Ouders voelen zich gehoord en hebben vertrouwen in de medewerkers.

Het open karakter van de school zorgt voor wederzijds respect en vertrouwen. Leerlingen voelen zich gezien waarbij we denken in mogelijkheden.

Medewerkers beschikken over diverse kwaliteiten, waarbij leren van elkaar wordt benut. De gedrevenheid en flexibiliteit binnen het team zorgt voor kansen om ontwikkeling van de leerling tot een succes te brengen.

We vinden het belangrijk dat we de basis op orde hebben en van daaruit de ontwikkeling bij kinderen verbreden door o.a.

- leerlingen medeverantwoordelijk te maken voor hun eigen ontwikkeling.
- samen de verantwoordelijkheid te dragen voor onze leerlingen op school.
- een stabiele veilige omgeving te zijn voor onze leerlingen.
- prioriteiten te stellen, doen wat ertoe doet, zowel voor de leerlingen als medewerkers.

Op De Octopus voel je je als een vis in het water!

KERNWAARDEN

Samen: Op De Octopus dragen we met z'n allen/gezamenlijk de verantwoordelijkheid voor een veilige plek, waarin we van en met elkaar leren.

Vertrouwen: Het kind op De Octopus voelt zich veilig, is in balans waardoor hij/zij persoonlijke groei kan laten zien.

Ontwikkelen: Op De Octopus laten we kinderen groeien in hun talent en brengen we de aanwezige aanleg tot bloei, waarbij we het maximale proberen te bereiken.

Veelzijdigheid: Vanuit verschillen die er zijn sluiten we aan bij de ontwikkeling van kinderen waarbij ze zich op velerlei gebieden verder kunnen ontplooiën.

UITGANGSPUNTEN SCHOOL

Basisschool De Octopus kijkt naar kinderen en hun mogelijkheden, niet ieder kind is immers hetzelfde. We vinden dat de basiskennis en basisvaardigheden in voldoende mate ontwikkeld moeten worden, om hieruit verder ruimte te kunnen bieden aan de ontwikkeling van ieder kind. We zijn ervan overtuigd dat de meetlat niet voor elk kind even hoog kan en mag liggen, maar we hebben hoge verwachtingen van leerlingen. We vinden het belangrijk dat kinderen met plezier naar school komen.

De basishouding van medewerkers is positief en open, waarbij ze oog hebben voor het individu. Onze pedagogische uitgangspunten voor leerlingen en medewerkers zijn:

- We bieden mogelijkheden om te groeien
- We zien verschillen als kans
- We voelen ons veilig en beschermd
- We hebben respect voor elkaar, anderen en de omgeving

We maken ons onderwijs zo passend mogelijk door te differentiëren in instructie en verwerking. Ook zorgen we voor afwisseling in werkvormen en betrekken kinderen actief bij de lessen. We werken met expliciete directe instructies.

Onze school kent een rooms-katholieke grondslag. We besteden aandacht aan kerkelijke feestdagen, maar vinden het belangrijk om kinderen kennis te laten maken met andere godsdiensten en culturen. Respect voor de verschillende wereldgodsdiensten staat voorop.

Het gebruik van ICT in het onderwijs is niet meer weg te denken. ICT wordt ingezet als ondersteuning bij de instructies en als goed didactisch hulpmiddel voor leerlingen. We besteden aandacht aan de 21^{ste} eeuw vaardigheden, maar ze zijn geen doel op zich. Belangrijke vaardigheden voor ons zijn: probleemoplossend denken, creativiteit, samenwerken, communicatie en planmatig werken.

V ONDERWIJS & KWALITEIT

ONDERWIJSKUNDIG BELEID

'Doen we de goede dingen?' en 'Doen we die dingen goed?'. Deze vragen zijn belangrijk als we kritisch kijken naar de kwaliteit van ons onderwijs. Een onderzoekende houding is een voorwaarde. Niet alleen het resultaat, maar ook de weg ernaartoe is belangrijk. We hebben overzicht en inzicht hebben in wat er speelt op school en vertalen dit naar het handelen van medewerkers. Data en klasbezoeken spelen hierbij een grote rol. We vinden het belangrijk om dit regelmatig te doen. Om onze kwaliteit te beschermen, maken we gebruik van kwaliteitskaarten.

visie op leren²

PEDAGOGISCH

De basis voor ons onderwijs is een goed pedagogisch klimaat en goed klassenmanagement. Onze school moet een veilige plek zijn om te leren en vaardigheden te oefenen. Naast onze pedagogische uitgangspunten hebben we een handboek sociale veiligheid. Ook besteden we aandacht aan de weerbaarheid van leerlingen. We proberen op deze manier vooral preventief te werken. Jaarlijks vullen de leerlingen van groep 6, 7 en 8 de monitor sociale veiligheid in.

DIDACTISCH

We werken met het Expliciete Directe Instructiemodel (EDI). Dit draagt bij aan de leerprestaties en succeservaringen van leerlingen. De leraar is in deze aanpak de sleutel tot succes.

Methodes zijn een hulpmiddel binnen ons onderwijs. Bij een methodekeuze zorgen we voor gedragenheid en een doorlopende leerlijn. Onze methodes voldoen aan de kerndoelen en referentieniveaus.

TAAL, LEZEN EN REKENEN

Taal, lezen en rekenen zijn de belangrijkste basisvaardigheden. Leerlingen hebben dit nodig om later zelfstandig in de maatschappij te functioneren. Natuurlijk besteden we hier een groot deel van de onderwijstijd aan.

Taal en lezen:

We leren de kinderen de Nederlandse taal zodat zij goed met anderen kunnen communiceren. Kennis van de taal is ook nodig bij andere vakken en om de wereld om je heen te kunnen begrijpen. Het is belangrijk dat kinderen goed kunnen lezen, omdat ze zo de informatie

² Op organisatieniveau zal nog een visie op leren & ontwikkelen worden geformuleerd. Deze is meer gericht op de professional en globaler op het kind omdat iedere school ook zijn eigen visie op het leren & ontwikkelen van kinderen heeft.

sneller kunnen begrijpen en gebruiken. Naast technisch lezen besteden we ook aandacht aan leesbeleving en leesplezier.

Rekenen:

Bij rekenen en wiskunde werken we doelgericht. Na de uitleg over de manier om een som uit te rekenen, oefenen we op kale sommen. Hebben ze deze onder de knie? Dan passen we dezelfde manier van rekenen toe op sommen met meer context.

In de groepen 1 en 2 wordt Schatkist gebruikt voor de ontwikkeling van de taal en we starten begin schooljaar 2023-2024 met een proefperiode Getal en Ruimte junior voor rekenen. De evaluatie hiervan is bepalend voor vervolgspraken.

De ontwikkeling van alle leerlingen wordt gevolgd via Mijn Kleutergroep.

Passend aanbod:

Wij maken ons onderwijs zo passend mogelijk door te differentiëren in instructie en verwerking. Ook zorgen we voor afwisseling in werkvormen en betrekken leerlingen actief bij de lessen. We werken met expliciete directe instructies. Veel van onze leerlingen leren voldoende door het programma van de methode te volgen. We willen dat al onze leerlingen voldoende leren. Waar nodig versnellen, compacten en/of verdiepen we of breiden we de leertijd uit. We hanteren één strategie en ondersteunen deze met concreet materiaal. Binnen ons aanbod vanuit de methode monitoren we of alle cruciale doelen aan bod komen binnen ons onderwijs. Indien nodig maken we keuzes binnen ons onderwijsaanbod en versnellen of intensiveren we.

Ons onderwijs is gericht op de referentieniveaus 1S en 2F. Daarnaast zorgen we dat ons aanbod aansluit op de landelijke SLO doelen.

VEILIGHEID

Veiligheid vinden wij een voorwaarde om tot leren te komen. We hechten hier veel waarde aan. Door preventie proberen we het curatief handelen te beperken, maar dit lukt nog niet altijd. Door een aantal 'specialisten' binnen de school werken we aan preventie. Dit zijn:

- de preventiemedewerker Arbo
- vertrouwenspersonen
- de anti-pestcoördinator
- de controleur brandalarm
- de gedragsspecialist
- intern begeleiders
- de specialist begaafdheid

Op school is altijd een geldig RI&E (risico inventarisatie en evaluatie). We hebben ook een veiligheidsplan voor calamiteiten binnen de school en een protocol voor activiteiten binnen- en buiten de school.

Meer informatie over sociale veiligheid vindt u in hoofdstuk IX.

BURGERSCHAP

Op De Octopus vinden wij het belangrijk om onze leerlingen op een goede manier voor te bereiden op de maatschappij. Leerlingen maken ook nu al deel uit van de samenleving. Wij vinden het belangrijk dat onze leerlingen op een bewuste manier in het leven staan, waarbij ze niet alleen respect hebben voor anderen, maar ook naar anderen omzien. In de school leren wij leerlingen daarom goed samen te leven en samen te werken met anderen.

We besteden aandacht aan kennis en vaardigheden zodat onze leerlingen kunnen functioneren in een democratische en diverse samenleving. Hierbij vinden we het belangrijk

dat ze goed nadenken over keuzes die ze maken en verantwoording nemen voor de gevolgen van die keuzes.

Drie basiswaarden vinden we hierbij belangrijk:

- Vrijheid
- Gelijkheid
- Solidariteit

We besteden expliciet aandacht aan duurzaamheid en diversiteit. Onze doelen zijn:

- Leerlingen erkennen de invloed van hun gedrag op de leefomgeving.
- Leerlingen leren omgaan met verschillen en overeenkomsten op het gebied van uiterlijk; levensbeschouwing; geaardheid en maatschappelijke overtuiging.

De visie op burgerschap van Swalm en Roer vindt u in [bijlage 1](#)

GELIJKE KANSEN

Leerlingen gelijke kansen bieden, kan alleen als we om kunnen gaan met verschillen. Dit doen wij vooral door goed af te stemmen in de instructies. Het Expliciete Directe Instructiemodel is hiervoor heel geschikt. We kijken wat kinderen nodig hebben om een lesdoel te behalen. Er wordt ook afgestemd in de oefenstof. We proberen zeker tot groep 6 alle leerlingen een aanbod gericht op 1S en 2F aan te bieden.

Voor VVE-kinderen hebben we een aanbod VVE-thuis, met als doel de taalontwikkeling van deze leerlingen extra te ondersteunen.

WETENSCHAP & TECHNIEK

Vanuit verwondering en nieuwsgierigheid stellen kinderen vragen en signaleren ze problemen. Wetenschap & techniek motiveert en stimuleert kinderen om antwoorden te (onder-) zoeken op hun vragen en oplossingen te bedenken voor problemen. Op De Octopus zit dit verweven in de methode Blink voor wereldoriëntatie.

DIGITALE GELETTERDHEID

Leerlingen worden niet digitaal vaardig door hun veelvuldig gebruik van digitale technologie. We hebben daarom de taak om ze hierbij te ondersteunen. Digitale geletterdheid is een combinatie van kennis en verschillende vaardigheden. Het gaat om:

- kennis verwerven over digitale technologie
- omgaan met digitale technologie
- kritisch en (zelf)bewust gebruiken van de mogelijkheden van digitale technologie
- inschatten van kansen en risico's die het gebruik van digitale technologie met zich meebrengt

Niet alleen kennis en vaardigheden, maar ook een passende houding is van belang.

Onze doelen zijn:

- Leerlingen kunnen devices gebruiken om informatie op te zoeken, informatie te verwerken en te presenteren.
- Leerlingen uit de bovenbouw zijn in staat om digitale informatie te beoordelen.
- In de bovenbouw is een vastgesteld aanbod voor mediawijsheid.
- In alle groepen is er een aanbod van computational thinking

ZORG EN BEGELEIDING, EXTRA ONDERSTEUNING EN PASSEND ONDERWIJS

Zorg, begeleiding en extra ondersteuning:

De leerkrachten beschikken over diverse kwaliteiten, waarbij leren van elkaar wordt benut. De gedrevenheid en flexibiliteit binnen het team zorgt voor kansen om ontwikkeling van de leerling tot een succes te brengen.

We vinden het belangrijk dat we de basis op orde hebben en van daaruit de ontwikkeling bij kinderen verbreden door o.a.

- leerlingen medeverantwoordelijk te maken voor hun eigen ontwikkeling.
- samen de verantwoordelijkheid te dragen voor onze leerlingen op school.
- een stabiele veilige omgeving te zijn voor onze leerlingen.
- prioriteiten te stellen, doen wat ertoe doet, zowel voor de leerlingen als de leerkrachten.

De school beschikt over een zorgteam, bestaande uit: intern-begeleiders, gedragsspecialist en begaafdheidsspecialist. Het zorgteam wordt ondersteund door een orthopedagoog die één keer per drie weken een dagdeel op de school aanwezig is. We werken handelingsgericht en maken gebruik van de piramide van zorg. Leerkrachten consulteren waar nodig de specialist of intern-begeleider.

Vanaf groep 5 is er een aanbod ten aanzien van weerbaarheid en sociale veiligheid. Hiervoor wordt Methode B gebruikt.

Passend onderwijs:

Alle leerlingen verdienen een passende plek in het onderwijs. Zij hebben recht op onderwijs dat hen uitdaagt en rekening houdt met hun behoeften. We gaan uit van een doorlopende ontwikkeling van 0-13 jaar, van voorschool tot voortgezet onderwijs. We richten ons daarbij op de totale ontwikkeling van kinderen, met als uitgangspunt zo gewoon mogelijk waar het kan en met speciale ondersteuning waar dat moet. We handelen preventief door o.a. inzet van ons zorgteam, professionalisering, vroeg signalering en diagnostiek. Curatief handelen is gebaseerd op onderzoek en organiseren we, waar mogelijk, schoolnabij. Daarbij durven we ons kwetsbaar op te stellen door grenzen van onze zorg aan te geven en indien nodig samen met ouders en andere betrokkene te zoeken naar een andere passende plek.

Meer informatie vindt u in ons schoolondersteuningsprofiel op onze website [via deze link](#)

De visie op passend onderwijs van Swalm en Roer vindt u in [bijlage 2](#)

KWALITEITSBELEID

Met dit schoolplan als basis wordt er telkens een jaarplan gemaakt en geëvalueerd door onze expertgroepen. Ook tijdens studiedagen, teamoverleg en bouwoverleg krijgen doelen een plek. Op deze manier blijven we werken aan het verbeteren van ons onderwijs.

We vinden het belangrijk om overzicht en inzicht hebben in wat er speelt op school en dit vertalen dit naar het handelen van medewerkers. Hiervoor is een onderzoekende houding nodig en het verzamelen van gegevens. Klassenbezoeken worden regelmatig uitgevoerd door de schoolleider en leden van het zorgteam. Om afspraken vast te leggen en te borgen gebruiken we kwaliteitskaarten. Deze worden regelmatig in het team besproken.

De intern begeleiders coördineren samen met de schoolleider de kwaliteitszorg. Zij zorgen voor de analyse van resultaten en de zelfevaluatie en bespreken dit met het team.

De bouwcoaches zorgen voor afstemming binnen de bouw en plaatsen regelmatig inhoudelijke onderwerpen op de agenda. Zij overleggen hierover met de schoolleider. Tijdens het bouwoverleg vindt ook intervisie en good practice plaats, zodat we van elkaar kunnen leren.

Onze schoolambities is vastgesteld op basis van de referentieniveaus, waarbij we het landelijk gemiddelde willen behalen. Dit betekent 100% 1F en 79% 2F/1S.

De groepen stellen hiervoor tussendoelen vast op van percentages Cito-scores. Dit doen we tijdens de groepsbespreking in de eerste weken van het schooljaar. Hierin moeten we nog een groei doormaken in deze schoolplanperiode.

Het kwaliteitsbeleid van Swalm en Roer vindt u in [bijlage 3](#)

DOELSTELLINGEN ONDERWIJS & KWALITEIT UIT HET KOERSPLAN

- Het realiseren van een onderzoekende houding
- Planmatig en cyclisch werken
- Periodieke en transparante verantwoording zoals opgenomen in het kwaliteitsbeleid S&R
- NT2-onderwijs
- Digitale geletterdheid/ professionalisering kind en medewerker
- Burgerschap/ diversiteit/ school als oefenplaats voor de democratie
- Creëren van gelijke kansen
- Rijke schooldag
- Doorgaande lijn 0-12 jaar
- Wetenschap en techniek
- Hoge verwachtingen van leerlingen. Hoe werk je daaraan?

EIGEN AMBITIES VAN DE SCHOOL

We verbeteren ons onderwijs continu en onderkennen het belang van onderzoek naar effectieve interventies. We vieren ook wat goed gaat. Jaarlijks stellen we nieuwe plannen op om te komen tot zo goed mogelijk onderwijs voor onze leerlingen.

- We mogen leren van fouten.
- We benoemen wat goed gaat.
- We hebben een growth mindset.
- We werken met actuele methodes.
- We geven feedback op proces, product en inspanning naar elkaar en naar leerlingen.
- We kunnen feedback ontvangen.
- EDI is geborgd en duidelijk herkenbaar in de school.
- We werken doelgericht.
- Er vinden twee keer per jaar gesprekken plaats met kinderen over welbevinden en veiligheid.
- De werkwijze rondom meer- en hoogbegaafde kinderen is vastgelegd in een kwaliteitskaart.
- We hebben talenten van kinderen in beeld.
- We weten wat meervoudige intelligentie inhoudt en of we dit in willen zetten.
- We stellen elk jaar een schoolambitie vast voor taal, lezen en rekenen.
- Groep 4 t/m 8 stelt een groepsambitie vast voor taal, lezen en rekenen. Groep 3 alleen voor lezen en rekenen.
- We analyseren en evalueren de behaalde resultaten en leggen hier verantwoording over af.

VI PARTNERSCHAP

Kinderen leren overal en altijd. Daarom kan school niet geïsoleerd werken en hebben we partners nodig. Dit zijn in de eerste plaats de ouders van onze leerlingen. Ouders kennen hun kind, zijn betrokken en willen het beste voor hem of haar. Het is daarom goed om ouders actief bij de school te betrekken en samen te werken in het belang van het kind.

Daarnaast zijn er andere educatieve partners betrokken bij school, ouders en gezinnen, zoals onder andere logopedisten, de kinderopvang, Centrum Jeugd en Gezin, het voortgezet onderwijs.

DOELSTELLINGEN PARTNERSCHAP

- Iedere school is een opleidingsschool
- Doorgroei naar KC/ IKC
- Samenwerking met ouders
- Samenwerking met externe partners
- Leesonderwijs in relatie tot Bibliorura
- Aansluiting voorschool en VO
- Intensiveren samenwerking S(B)O

EIGEN AMBITIES VAN DE SCHOOL

Samen bereik je meer dan alleen.

De samenwerking met onze partners is versterkt. We richten ons hierbij op ouders, de kinderopvang, het voortgezet onderwijs, het speciaal(basis)onderwijs en onze omgeving.

Ouders

- We zijn goed bereikbaar en toegankelijk voor ouders.
- In elke groep zijn twee inloopmomenten per schooljaar.
- Bij een aantal vieringen nodigen we ouders uit.
- Leerkrachten zijn na school aanspreekbaar voor ouders door mee naar buiten te lopen.
- Ouders worden correct geïnformeerd over de ontwikkeling van hun kind.
- Bij zorgleerlingen worden ouders actief betrokken bij het opstellen van het HGPD/signaleringsplan.

Kinderopvang

- Er is een contactpersoon van het onderwijs en een contactpersoon van de kinderopvang.
- De overlegmomenten van de contactpersonen zijn vastgelegd in een jaarplanning.
- Overlegmomenten van de zorgcoördinator en de intern begeleiders zijn vastgelegd in een jaarplanning.
- Er wordt minimaal één gezamenlijk thema voorbereid en uitgewerkt met school en kinderopvang.
- Er wordt gebruikt gemaakt van de expertise van school en kinderopvang.
- Kinderen van 3,5 jaar komen met regelmaat op bezoek bij de basisschool, samen met een pedagogisch medewerker.

Voortgezet Onderwijs

- Er is een vast overlegmoment tussen school en het VO m.b.t. de overstap van onze leerlingen.
- We zijn op de hoogte van elkaars werkwijze, zodat we goed kunnen adviseren.
- Het VO heeft één gezamenlijk oefenmoment voor alle leerlingen.

Speciaal(basis)onderwijs

- Er is ruimte voor leerkrachten om bij het speciaal(basis)onderwijs te gaan kijken en omgekeerd.

- Casussen van het basisonderwijs kunnen preventief besproken worden met het speciaal(basis)onderwijs en de procesadviseur, waarbij handelingsadviezen worden gedeeld.
- Leerlingen met een toelaatbaarheidsverklaring voor het speciaal(basis)onderwijs worden door de basisschool gevolgd. (Dit om actieve terugplaatsing te bevorderen.)
- Leerlingen die vanuit het speciaal(basis)onderwijs teruggeplaatst worden, worden vroegtijdig besproken en gevolgd.

De omgeving

- De samenwerking met de harmonie, EHBO en St. Jan Baptist wordt voortgezet.
- We staan open voor samenwerking met andere partners uit onze omgeving.

VII WERKGEVERSCHAP

De schoolleider is integraal verantwoordelijk. Naast onderwijskundig leiderschap richt deze zich op een adequate en goede organisatie en een open communicatie met alle geledingen binnen de school. De schoolleider past situationeel leiderschap toe en houdt rekening met verschillen. Samen met het team is de ontwikkeling naar een lerende organisatie ingezet, waarbij sprake is van een professionele schoolcultuur. In het professioneel statuut staat hoe er op school wordt omgegaan met zeggenschap en de professionele ruimte van medewerkers.

Medewerkers geven het onderwijs vorm vanuit pedagogische en didactische uitgangspunten. Deze staan beschreven bij [Visie op Leren](#)

Begeleiding nieuwe medewerkers:

Nieuwe medewerkers krijgen een 'maatje' waar ze altijd met vragen terecht kunnen.

De schoolleider volgt de ontwikkeling van de nieuwe collega door middel van klassenbezoeken, een startgesprek en voortgangsgesprekken.

Gesprekkencyclus:

In de gesprekkencyclus en het beleid staan talenten en het benutten en ontwikkelen daarvan centraal. Vanuit erkenning van het vakmanschap en de professionaliteit van de medewerkers gaat het erom talenten te signaleren, te ontdekken, verder te ontwikkelen en steeds beter te benutten. Deze waarderende aanpak geeft ruimte aan medewerkers en daarmee ook verantwoordelijkheid. Minimaal eenmaal per jaar vindt een gesprek plaats.

Professionalisering:

Scholing komt aan de orde in gesprek met de medewerker. Er is een scholingsaanbod van Swalm en Roer waar medewerkers zich in kunnen schrijven. Medewerkers kunnen ook voor (persoonlijke) scholing kiezen, bij voorkeur in relatie tot de doelen van de school en/of persoonlijke doelen. Daarnaast vindt er teamscholing plaats. Scholing is altijd een onderdeel tijdens de ontwikkelgesprekken.

Taakbeleid:

In overleg met het team zijn taakuren aan activiteiten gekoppeld. Dit wordt jaarlijks met het team vastgesteld.

Stagiaires :

Basisschool De Octopus is een opleidingsschool en werkt nauw samen met de Nieuwste Pabo in Sittard. Er is een basisschoolcoach voor de begeleiding van studenten en mentoren. Ook hebben we stagiaires voor onderwijsassistent en helpende welzijn.

We hebben we een groot belang bij goede werknemers en vinden het belangrijk dat studenten een stageplaats krijgen om het vak in de praktijk te leren.

Visie op werkgeverschap van Swalm en Roer vindt u in [bijlage 4](#)

DOELSTELLINGEN/AMBITIES WERKGEVERSCHAP

- Werkplezier en teamwork
- Positieve gezondheid
- Sturen op ziekteverzuim
- Interne kwaliteiten benutten
- Visie op inzet personeel in de toekomst: anders organiseren
- Professionaliseringsactiviteiten

EIGEN AMBITIES VAN DE SCHOOL

Op De Octopus werken gekwalificeerde en gepassioneerde professionals die duurzaam werken aan ontwikkeling van hun professionaliteit.

- Werkplezier en teamwork is onze basis.
- Op school heerst een veilig klimaat, waarin medewerkers zich kwetsbaar op durven stellen.
- Naar medewerkers wordt benoemd wat goed gaat.
- We geven elkaar feedback en kunnen feedback ontvangen.
- Minimaal één keer per jaar wordt er een teambuildingsactiviteit georganiseerd.
- We weten van elkaar waar we welke expertise kunnen halen.
- Wensen t.a.v. ambities, groepen, mobiliteit worden jaarlijks geïnventariseerd.
- Er vindt tweejaarlijks een tevredenheidsspeiling plaats.
- Medewerkers krijgen de kans om zich verder te ontwikkelen via het professionaliseringsaanbod van Swalm en Roer en andere aanbieders.
- Scholing en taken worden jaarlijks besproken in het ontwikkelgesprek.
- We onderzoeken mogelijkheden om binnen de school om te gaan met het personeelstekort.

VIII BEDRIJFSVOERING

Het financieel beleid is erop gericht om de continuïteit van de totale organisatie te waarborgen en de optimale randvoorwaarden te creëren om de gestelde doelen van het Koersplan van Stichting Swalm en Roer en het schoolplan van de school te realiseren. Alle rijksvergoedingen van het ministerie van onderwijs, cultuur en wetenschap worden bovenschools beheerd. Het bestuurskantoor zorgt, in samenspraak met de directeuren voor een verdeling van de gelden over de scholen. De leerling prognose is de basis voor de berekening van de rijksvergoeding per school.

MEERJARENBEGROTING

De directeur stelt jaarlijks de meerjarenbegroting van de school op. Deze begroting is gebaseerd op het schoolplan en het schooljaarplan van de school. Alle schoolbegrotingen en de bovenschoolse begroting vormen samen de meerjarenbegroting van de stichting. De vastgestelde begroting is taakstellend voor het College van Bestuur en de directeuren van de scholen. Dat betekent dat in principe geen uitgaven kunnen worden gedaan zonder dat deze zijn begroot. Schuiven binnen de begroting is toegestaan, mits de vooraf geformuleerde beleidsdoelen niet in het gedrang komen. De meerjarenbegroting wordt jaarlijks

voorafgaande aan het kalenderjaar op voorstel van het College van Bestuur vastgesteld door de Raad van Toezicht.

Met de begroting als uitgangspunt wordt het bestuursformatieplan opgesteld en vastgesteld door de GMR. In dit bestuursformatieplan is de formatie van de school opgenomen. De ondersteuning in financiële zaken wordt verzorgd door de financiële afdeling van het bestuurskantoor onder leiding van de directeur financiën en bedrijfsvoering.

SPONSORING

Elf organisaties, waarin ander andere de PO-raad en AVS zijn vertegenwoordigd, hebben een convenant ondertekend dat handelt over sponsoring in het primair en voortgezet onderwijs. Het CVB van Swalm en Roer onderschrijft dit convenant [Convenant sponsoring](#). De medezeggenschapsraad heeft instemmingsrecht op beslissingen van het bevoegd gezag over sponsoring. De belangrijkste uitgangspunten van het convenant zijn:

1. Sponsoring in het onderwijs moet verenigbaar zijn met de pedagogische en onderwijskundige taak en doelstelling van de school. Er mag geen schade worden berokkend aan de geestelijke of lichamelijke gesteldheid en ontwikkeling van leerlingen. Dit houdt ook in dat scholen in de samenwerking met de sponsor een gezonde leefstijl bevorderen en dat de samenwerking bijdraagt aan de toekomst van de kinderen.
2. Sponsoring moet in overeenstemming zijn met de goede smaak en het fatsoen. Zo mag sponsoring niet appelleren aan gevoelens van angst of bijgelovigheid of misleidend zijn. De sponsor mag geen voordeel trekken uit onwetendheid van leerlingen, ter bescherming van de belangen van leerlingen.

DOELSTELLINGEN BEDRIJFSVOERING

- Beleidsrijke begroting als onderdeel van de kwaliteitscyclus
- AVG-proof ingericht voor alle betrokkenen
- Duurzaamheid als uitgangspunt: sustainable development goals
- Vanuit partnerschap samenwerken aan strategische vraagstukken
- Passende en duurzame huisvesting
- Geld volgt kind als uitgangspunt

EIGEN AMBITIES VAN DE SCHOOL

We willen verder groeien naar een professionele organisatie waar van en met elkaar geleerd wordt. We werken gestructureerd en gebruiken ICT als hulpmiddel om onderwijs en processen te ondersteunen.

- Processen en werkwijzen zijn beschreven in kwaliteitskaarten.
- Doelen en plannen worden in overleg vastgesteld en vervolgens geëvalueerd.
- Leerkrachten laten eigenaarschap zien bij het bereiken van de doelen.
- We maken gebruik van de aanwezig expertise van leerkrachten.
- Collegiale consultatie heeft een plek binnen de school.
- Er is een oplossing voor het slechte binnenklimaat.

IX ORGANISATIEBELEID

SCHOOLKLIMAAT

Kinderen leren en ontwikkelen op school vaardigheden die nodig zijn om op een goede manier met anderen om te gaan en om bij te dragen aan de samenleving. Het gaat om vaardigheden zoals samenwerken, ruzies oplossen en jezelf weten te redden. Door deze vaardigheden is het fijn en veilig op school en dit komt ten goede aan de leerprestaties. Kinderen nemen op een positieve manier deel aan de maatschappij.

Op De Octopus voel je je als een vis in het water! Het sociaal-emotionele welbevinden van de leerlingen heeft veel invloed op hun totale functioneren. Basisschool De Octopus kijkt naar kinderen en hun mogelijkheden, niet ieder kind is immers hetzelfde. We vinden het belangrijk dat kinderen met plezier naar school komen. De basishouding van leerkrachten is positief en open, waarbij ze oog hebben voor het individu. Een goede relatie met de kinderen en hun ouders is nodig voor een goede samenwerking in het belang van het kind. Samen met de kinderopvang hebben we vier pedagogische uitgangspunten:

- We bieden mogelijkheden om te groeien
- We zien verschillen als kans
- We voelen ons veilig en beschermd
- We hebben respect voor elkaar, anderen en de omgeving

Schoolregels:

De sfeer op school wordt bepaald door de manier waarop leerkrachten, ouders en kinderen met elkaar omgaan en bepaalt of kinderen zich op school veilig en geborgen voelen. Wij vinden het belangrijk dat kinderen op een prettige en correcte manier met elkaar omgaan. Daarom zijn er regels en afspraken voor binnen en buiten de school:

1. Samen belangrijk zijn...dát is pas fijn!
2. Zorgen voor elkaar is goed, laat zien dat je dat doet.
3. Wij ruimen alles keurig op, want een nette school is top!
4. Voor alle spullen zorgen wij goed, omdat je ze morgen weer gebruiken moet.
5. Laat je niet hard horen, anders kun je een ander storen.

Monitor sociale veiligheid:

We proberen vooral preventief te handelen. We nemen jaarlijks de monitor sociale veiligheid af van Vensters PO. Door de jaarlijkse monitoring kunnen gegevens nog beter vergeleken worden. De monitor geeft een overzicht van schoolklimaat en veiligheid per groep (6 t/m 8). Daarnaast een schooloverzicht met de gemiddelde scores van de groepsscores.

Viseon 2.0:

Voor het systematisch volgen van het sociaal-emotionele functioneren van de leerlingen gebruiken we VISEON 2.0. Dit geeft een globale indicatie van het niveau van sociaal-emotioneel functioneren op twee aspecten:

- Het sociaal-emotioneel functioneren van individuele leerlingen
- De leeromgeving van de groep als voorwaarde voor sociaal-emotioneel functioneren.

De gegevens worden geïnterpreteerd en geanalyseerd. Dit gebeurt op individueel niveau, groepsniveau en schoolniveau. Ongewenste ontwikkelingen op groepsniveau kunnen zo tijdig onderkend worden. Ook kan er gekeken worden wat de effecten zijn van mogelijke interventies. VISEON is opgenomen in onze toetskalender.

EIGEN AMBITIES VAN DE SCHOOL

- We onderzoeken welke methodes SEO er zijn en welke bij onze school passen.
- Op basis van dit onderzoek wordt er wel/niet gekozen voor een methodiek en bijbehorende scholing.

SOCIALE VEILIGHEID

Anti-pestprogramma:

We willen vooral preventief werken. Aan het begin van het schooljaar investeren we in de Gouden Weken en na de kerstvakantie in de Zilveren Weken. Het trainen van sociale vaardigheden en weerbaarheidstechnieken werkt preventief t.a.v. ongewenst gedrag. Vanaf groep 5 zit weerbaarheidstraining in ons aanbod. We doen dit met methode B. Bijna alle leerkrachten zijn geschoold om zelf de training methode B zelf te geven.

Anti-pestcoördinator is Peggy Staaks

Sociale en fysieke veiligheid:

Onze school monitort de sociale veiligheidsbeleving van leerlingen. We nemen een vragenlijst af via Enquêtetool van Vensters.

Zelf monitoren we het welbevinden van kinderen en de sociale veiligheid door afname van Viseon. Naast een groepsrapportage maken de intern begeleiders ook een schoolrapportage. Vertrouwenspersonen zijn: Peggy Staaks, Frauke Smeets en Leanne Vermazeren.

Handboek sociale veiligheid en Veiligheidsplan:

Onze school heeft een handboek sociale veiligheid. Hierin staat beschreven op welke manier we preventief en curatief handelen binnen de school. Ook is het protocol grensoverschrijdend gedrag hierin opgenomen.

Het veiligheidsplan is gericht op calamiteiten en protocollen bij interne en externe activiteiten.

ARBOBELEID

In het onderwijs krijg het thema duurzaamheid steeds meer aandacht. Dit is niet alleen terug te zien in het verduurzamen van gebouwen, maar ook in het curriculum, school- en personeelsbeleid. Deze visie vraagt om een herijking van ons arbobeleid.

Ons huidige arbobeleid is gericht op het scheppen van een veilig en prettig werkklimaat dat bijdraagt aan de vitaliteit en gezondheid van medewerkers en op het voorkomen en verminderen van verzuim van personeel.

In de toekomst richten we ons naast deze elementen nadrukkelijk op het versterken van de veerkracht en de duurzame inzetbaarheid van onze medewerkers. We richten ons hierbij op wat mogelijk is en pakken uitdagingen op positieve wijze aan.

INTERNE COMMUNICATIE

Swalm en Roer:

Op de website www.scholenopdekaart.nl is cijfermatige informatie over de kwaliteit van het onderwijs op onze basisscholen te vinden. De data zijn afkomstig van de Dienst Uitvoering Onderwijs van het ministerie van Onderwijs Cultuur en Wetenschap) en de inspectie van het onderwijs.

Iedere school heeft een eigen webpagina waar de cijfers worden voorzien van een toelichting door de school zelf. Ouders hebben het recht om door de school geïnformeerd te worden over de vorderingen van hun kind. Op de website van Stichting Swalm & Roer staat het protocol informatieverstrekking gescheiden ouders (Beleid - Swalm & Roer). Hierin zijn de regels over informatieverstrekking aan gescheiden ouders beschreven die alle scholen van Stichting Swalm & Roer hanteren. Dit protocol heeft als doel om duidelijkheid te scheppen bij medewerkers van onze scholen alsmede bij ouders. Uitgangspunt bij het verstrekken van informatie is dat de school een neutrale, objectieve en onpartijdige houding aanneemt en bij het al dan niet verstrekken van informatie steeds het belang van het kind vooropstelt. De school onthoudt zich dus van betrokkenheid bij conflicten tussen de ex-partners en doet

daarover geen uitspraken. Zij richt zich primair op haar pedagogisch-didactische verantwoordelijkheid jegens de leerling.

De Octopus:

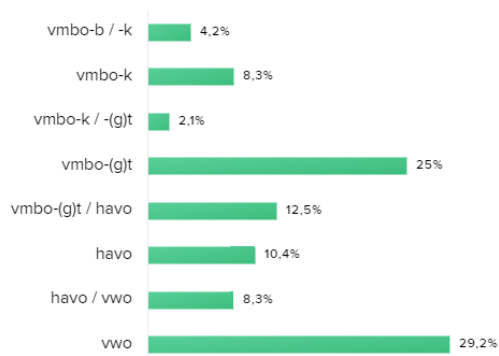
Een goede samenwerking en een regelmatig contact tussen ouders en leerkrachten vinden wij belangrijk. Niet alleen als er iets aan de hand is, maar ook als het goed gaat. Er zijn vier oudergesprekken per jaar. Twee gesprekken zijn verplicht (startgesprek en gesprek in februari/maart) en twee gesprekken zijn facultatief (november/december en einde schooljaar). De leerkrachten gaan elke dag met de kinderen mee naar buiten, zodat ze aanspreekbaar zijn voor kleine zaken of het maken van een afspraak.

Informatie over organisatorische zaken met betrekking tot school of ons onderwijs gebeurt vis Isy, een informatiesysteem via de app of computer.

OVERGANG PO/VO

We geven een zorgvuldig advies voor het voortgezet onderwijs. Dit doen we in overleg met de leerkrachten van groep 7, 8, de intern begeleiders en de schoolleider. We nemen begin groep 7 de ADIT (Adatieve Digitale Intelligentie Test) af. Het resultaat hiervan wordt meegenomen in het advies, naast de Citoresultaten tijdens de schoolloopbaan en de leerhouding van de leerling.

Onderstaand een beeld van de uitstroom van onze leerlingen in 2022.



Door zorgvuldig te adviseren zien we dat een groot aantal leerlingen op de juiste plek terecht komt.

- In het eerste jaar is dit 95%. Het landelijk gemiddelde is 79%
- In het derde jaar is dit 66%. Het landelijk gemiddelde is 63%

PRVACYBELEID

Het Privacybeleid, staat op de website van Swalm & Roer. U kunt dit lezen via deze [link](#)

BIJLAGE 1: VISIE BURGERSCHAP SWALM EN ROER

Om op een constructieve en vreedzame manier samen te kunnen leven, is het nodig dat de spelregels van de samenleving bekend zijn en gedeeld worden. Kinderen krijgen niet altijd vanzelfsprekend vanuit huis kennis en respect mee voor de basiswaarden van onze samenleving. Dit vraagt van onze scholen om leerlingen kennis en respect voor de basiswaarden bij te brengen en hen uit te dagen dagelijks met die basiswaarden te oefenen. Scholen zijn belangrijke ontmoetings- en werkplaatsen. Juist de omgang met medeleerlingen die anders zijn of andere denkbeelden op na houden, stelt leerlingen in staat een onderlinge verdraagzame houding te ontwikkelen. Swalm & Roer ontwikkelt de komende koersplanperiode samen met de scholen overkoepelend beleid dat op schoolniveau specifiek wordt gemaakt. Burgerschap is al aanwezig op onze scholen maar zal in een doorgaande lijn zichtbaar worden gemaakt. Het is onze bedoeling om burgerschap te integreren in de verschillende domeinen zodat samenhang ontstaat. Onze ambitie in deze planperiode ³ is als volgt:

1. Een heldere **visie** op burgerschap **ontwikkelen** en inzichtelijk maken hoe deze samenhangt met het schoolbeleid;
2. Helderere **burgerschapdoelen formuleren**;
3. Een **leerplan opstellen** met concreet uitgewerkte leerdoelen waarin kennis, houding en vaardigheden worden uitgedrukt. Hierin wordt duidelijk wanneer ze de leerling op welke momenten in hun schoolperiode deze competenties willen bijbrengen. Op basis hiervan wordt het onderwijsaanbod vormgegeven;
4. **Opbrengsten** van burgerschapsonderwijs **volgen** en leerresultaten **in kaart brengen** en waar nodig de aanpak aanpassen.
5. Hierover **verantwoording** afleggen in het **schoolplan** en in de **schoolgids**.

BIJLAGE 2: VISIE PASSEND ONDERWIJS SWALM EN ROER

Visie op passend onderwijs ⁴

Alle scholen van Swalm & Roer gaan voor het realiseren van zo passend mogelijk onderwijs voor alle kinderen. We realiseren, waar mogelijk, een thuisnabije onderwijsplek voor de leerling. We leveren een gezamenlijke bijdrage aan het geluk en het potentieel van kinderen door zicht te hebben op de onderwijsbehoeften en door daarop in te spelen. We realiseren een afgestemd aanbod en bieden gelijke kansen zodat recht wordt gedaan aan de competenties van alle kinderen op onze scholen.

Onze leerkrachten hebben hierin een belangrijke rol. Ze hanteren een open mindset en denken vanuit mogelijkheden en oplossingen. Iedere leerkracht heeft zijn eigen kwaliteiten en handelt vanuit bovenstaande visie. De leerkracht heeft recht op richting, ruimte, autonomie, vertrouwen, ondersteuning en professionalisering maar neemt ook eigen verantwoordelijkheid in dit proces.

Met elkaar hebben we de ambitie om minder curatief en meer preventief te werken. De basisondersteuning wordt hiermee versterkt. De expertise en kennis zijn in beeld en in huis, we vullen elkaar aan en weten elkaar te vinden. In de scholen werken de schoolbegeleiders en de ambulante begeleiders op een afstemmingsgerichte wijze samen met de interne begeleiders en leerkrachten om vroegtijdig ondersteuningsbehoeften te signaleren en op te pakken.

³ Deze ambities worden in het schoolplan bij doelstellingen geformuleerd.

⁴ Dit is onze eigen visie. Mogelijk volgt daar nog een aanvulling op, gekoppeld aan het nieuwe ondersteuningsplan van het SWV.

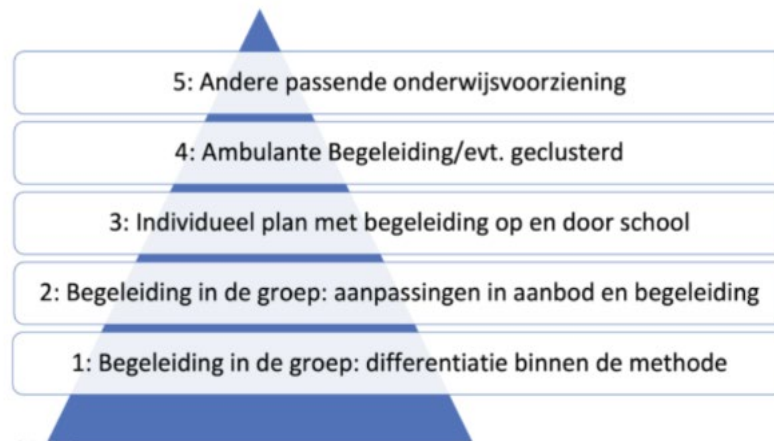
Scholen zijn eigenaar van de begeleiding zodat deze gericht ingezet kan op de behoeften van de school.

De basis voor ons handelen staat beschreven in het SOP. Hiermee hebben we de ondersteuningsmogelijkheden van de scholen goed in beeld. Waar mogelijk creëren we ruimte voor ondernemerschap en creativiteit. We onderzoeken gedragspatronen en data om in beeld te krijgen waarin we kunnen ontwikkelen en waar onze krachten liggen. We minimaliseren administratieve processen en zorgen dat deze van waarde zijn. De beschikbare middelen worden ingezet zodat onze visie gerealiseerd kan worden.

We investeren in een goede samenwerking met externe partners. Bij externe partners is immers specifieke kennis aanwezig.

We zetten leernetwerken in, voortkomend uit de behoefte van de leerkrachten, om kennis te delen en input te leveren voor de bovenschoolse professionalisering. Binnen Swalm & Roer zijn verschillende netwerken actief die gekoppeld zijn aan thema's rondom passend onderwijs.

Om te komen tot inclusiever onderwijs voor alle kinderen hebben we collega's met verschillende expertises nodig. Dit vraagt in onze gesprekkencyclus en onze beleidsvorming aandacht voor het realiseren van duurzaamheid in zowel mensen als middelen.



Figuur 1 cascademodel SWV

BIJLAGE 3: KWALITEITSBELEID SWALM EN ROER

Kwaliteit vanuit Roerkracht is vanzelfsprekend! We hebben kwaliteitsbeleid waarin alle kwaliteitsactiviteiten onderling met elkaar in verband worden gebracht. Zo maken wij het best mogelijke onderwijs voor ieder kind mogelijk. Vanuit een gemeenschappelijke verantwoordelijkheid zeggen we wat we doen, doen we wat we zeggen, maken wij dit zichtbaar en zijn we aantoonbaar ontwikkelingsgericht. We houden elkaar scherp en worden steeds een beetje beter.

Het bestuur, de scholen en onze stakeholders hebben zicht op de kwaliteit en de ontwikkeling van alle scholen. Door het gebruik van harde en zachte opbrengsten werken wij planmatig, cyclisch en doelgericht aan het leren en ontwikkelen van kinderen en maken dit meetbaar en merkbaar door antwoord te geven op de volgende vragen:

- Leren onze leerlingen genoeg?
- Krijgen onze leerlingen goed genoeg les?
- Voelen onze leerlingen zich veilig?

Iedere school binnen Swalm & Roer krijgt aandacht. Daarbij is er diversiteit en verscheidenheid tussen scholen. Dit wordt zichtbaar gemaakt in schooleigen ambities.

Binnen onze professionele cultuur voeren we in korte, middellange en lange cycli **nieuwsgierig** de ontwikkelingsgerichte dialoog met elkaar waarbij vakmanschap voorop staat, de leerkracht doet ertoe! We gaan **samen** uitdagingen op een positieve wijze aan en zoeken naar gefundeerde manieren hoe het wel kan. We evalueren voortdurend en stellen bij waar nodig. We werken en vieren onze successen met **plezier**.

Met optimisme gaan we samen toekomstige kansen en bedreigingen aan en organiseren we ons onderwijs duurzaam zodat ook in de toekomst **kwaliteit vanuit Roerkracht vanzelfsprekend is!**

BIJLAGE 4: WERKGEVERSCHAP SWALM EN ROER

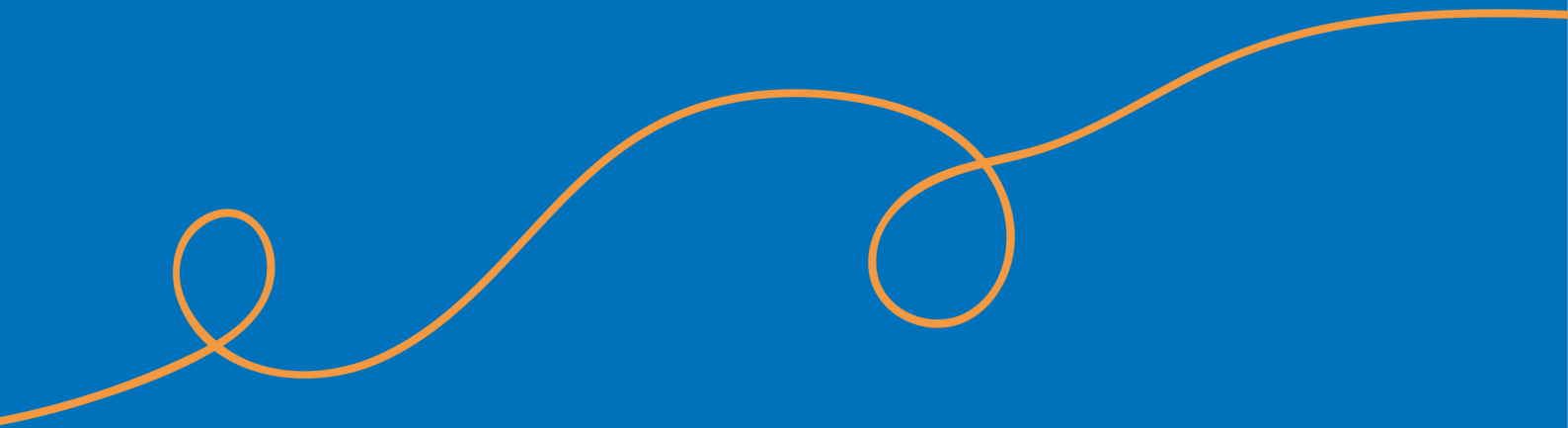
Op de scholen van Swalm & Roer werken gekwalificeerde en gepassioneerde professionals die duurzaam werken aan de ontwikkeling van hun professionaliteit. Swalm & Roer onderscheidt zich daarin als aantrekkelijke werkgever door het faciliteren van de professionele ontwikkeling en een dynamisch HR-beleid. Daarnaast blijven we zoeken naar mogelijkheden om in te spelen op de veranderende arbeidsmarkt. Een goed werkgever moet je immers niet alleen zijn maar ook blijven. Bij de aanname van nieuwe collega's selecteren we op grond van de kwalificaties die nodig zijn om met 'Roerkracht', met én voor elkaar het beste in onze leerlingen en onszelf naar boven te halen. We kijken naar de kwaliteiten en de potentie van onze nieuwe collega's.

De leraar en ondersteuners staan met Roerkracht voor de klas. Dat betekent dat we leren voor het leven. Bij Swalm & Roer vertrouwen we elkaar als professional, geloven we in de eigen regie en blijven we onszelf verwonderen. We werken met passie voor het vak en we geven onze kernwaarden: plezier, samen en nieuwsgierigheid zichtbaar door aan onze leerlingen. We halen het maximale uit onszelf én de leerlingen en streven naar een 9+. Kortom, we leggen de lat passend hoog!

Onze medewerkers blijven zich ontwikkelen en delen hun kennis en ervaring met leerlingen, elkaar en de omgeving. Het beleid talent- en loopbaanontwikkeling is de onderlegger en zal in deze beleidsperiode worden geactualiseerd. Wij zijn innovatief en creatief en tonen voortdurend een onderzoekende houding en zoeken naar dat wat werkt. We verwachten van elkaar dat we op de hoogte zijn van actuele inzichten in leren en ontwikkelen. Een van de manieren om dit te doen, is door ons jaarlijkse professionaliseringsaanbod voor de medewerkers waarin een aanbod staat dat past bij de ambities van de stichting en de scholen.

Binnen Swalm & Roer worden leer- en ontwikkeltrajecten gerealiseerd die gericht zijn op de concretisering van de onderwijskundige visie en ambities en die passen bij de fase in de loopbaan. De ontwikkeling en uitvoering van beleid op het gebied van leren & ontwikkelen en leeftijdsfasebewust personeelsbeleid zijn hierbij van belang. De komende tijd zijn dat speerpunten voor de stichting.

Bij Swalm & Roer streven we naar diversiteit en een evenredige vertegenwoordiging binnen de organisatie en binnen de schoolleiding. Inclusie en verbinding zijn voor ons belangrijke uitgangspunten om een goede afspiegeling van de samenleving te borgen. We creëren gelijke kansen. Bij gelijke geschiktheid houden we uitdrukkelijk rekening met diversiteit.



STICHTING
SWALM & ROER
voor onderwijs en opvoeding



Roerderweg 35
6041 NR
Roermond