

Schoolplan 2023-2027

MONTESSORISCHOOL KRALINGEN

Inhoudsopgave

Voorwoord	3
Hoofdstuk 1	4
<i>Inleiding</i>	4
Doelen en functies	4
Procedures	4
Bijlagen	4
Hoofdstuk 2 Schoolbeschrijving	5
<i>Schoolgegevens</i>	5
<i>Kenmerken van het personeel</i>	6
<i>Kenmerken van de leerlingen</i>	6
<i>Kenmerken van de ouders en de omgeving</i>	7
<i>Wij zijn trots op...</i>	7
Hoofdstuk 3 Onderwijskundig beleid	8
<i>Missie en visie</i>	8
<i>Onze werkwijze</i>	9
<i>Vrije werkkeuze</i>	9
<i>Burgerschap</i>	10
<i>Leerstofaanbod</i>	10
<i>Vakken en methodes</i>	10
Taalleesonderwijs	11
Rekenen en wiskunde	11
Kosmisch onderwijs	11
Kunstzinnige vorming	11
Bewegingsonderwijs	12
Wetenschap en technologie	12
Engels	12
<i>Zorg en begeleiding</i>	12
<i>Onze (verbeter-)doelen</i>	13
Hoofdstuk 4 Personeelsbeleid	15
<i>Strategisch personeelsbeleid</i>	15
<i>Bevoegde en bekwame leraren</i>	15
<i>Gesprekkencyclus</i>	15
<i>Schoolleiding</i>	15
<i>Beroepshouding</i>	15
<i>Beleid m.b.t. stagiaires</i>	16
Hoofdstuk 5 Organisatiebeleid	17
<i>Organisatiestructuur</i>	17
<i>Samenstelling van de groepen</i>	17
<i>Schoolklimaat</i>	17
<i>Sociale fysieke en psychische veiligheid</i>	17
<i>De vijf van respect</i>	18
<i>Samenwerking</i>	18

<i>Contacten met ouders</i>	18
<i>Uitstroom naar Voortgezet Onderwijs</i>	19
<i>Privacy</i>	19
<i>Voor- en naschoolse opvang</i>	19
Hoofdstuk 6 Kwaliteitsbeleid	20
<i>Kwaliteitszorg</i>	20
<i>Verantwoording en dialoog</i>	20
<i>Wet- en regelgeving</i>	20
<i>Inspectiebezoeken</i>	21
<i>Vragenlijsten</i>	21
Financieel beleid	23
<i>Uitgangspunten</i>	23
<i>Algemeen</i>	23
<i>Sponsoring</i>	23
<i>Begroting</i>	23
<i>Meerjarenbegroting</i>	23
<i>NPO gelden</i>	24

Voorwoord

Voor u ligt het schoolplan van de Montessorischool Kralingen.

De Montessorischool Kralingen (MSK) is een school voor algemeen bijzonder onderwijs.

Het bevoegd gezag van de school is het bestuur van de Vereniging Montessorischool Kralingen, dat wordt gevormd door ouders van leerlingen die onderwijs volgen op onze school. Dit schoolplan is opgesteld en geïnspireerd door het team, dat elke dag ervoor zorgt dat deze mooie school in Rotterdam Kralingen draait. In dit schoolplan beschrijven wij onze schoolontwikkeling voor de komende jaren. Daarnaast beschrijven wij ook wat we doen om ervoor te zorgen dat medewerkers zich kunnen ontwikkelen binnen de organisatie.

Hoofdstuk 1

Inleiding

De indeling van het schoolplan 2023-2027 is afgestemd op de thema's, die wij relevant vinden voor onze schoolontwikkeling. Deze thema's vormen de focus voor onze kwaliteitszorg. Dit betekent, dat wij de thema's beschrijven, periodiek beoordelen en borgen of verbeteren volgens de Plan-Do-Act-Check cyclus. De thema's die we onderscheiden komen ook overeen met de standaarden die de inspectie onderscheidt in het waarderingskader 2021. Naast schoolontwikkeling focussen we op de ontwikkeling van onze medewerkers en onze resultaten. In het hoofdstuk 'personeelsbeleid' beschrijven we welke middelen we inzetten om de medewerkers te ontwikkelen van start- naar basis en vakbekwaam. In het hoofdstuk 'onderwijskundig beleid' gaan we in op de ontwikkeling van onze opbrengsten (resultaten).

Doelen en functies

Ons schoolplan beschrijft in de eerste plaats onze kwaliteit: onze missie, onze visie en de daaraan gekoppelde doelen. Het schoolplan functioneert als een verantwoordingsdocument (wat beloven we?) naar de overheid, het bevoegd gezag en de ouders, en als een planningsdocument (wat willen we wanneer verbeteren?) voor de planperiode 2023-2027. Op basis van onze lijst met actiepunten stellen we jaarlijks een uitgewerkt jaarplan op. In het jaarverslag zullen we steeds terugblikken, of de gestelde actiepunten gerealiseerd zijn. Op deze wijze geven we vorm aan een cyclus van plannen, uitvoeren en evalueren.

Procedures

Ons schoolplan is opgesteld door de directie met behulp van het team van de school en ter goedkeuring voorgelegd aan het bestuur en de medezeggenschapsraad. De teamleden hebben meegedacht over de missie en visie van de school en een bijdrage geleverd aan het vaststellen van de actiepunten voor de komende vier jaar. Daarnaast zullen we aan het einde van ieder schooljaar het jaarplan voor het komend jaar samen met het team vaststellen. Ieder jaar kijken we samen met het team ook terug: hebben we onze doelen in voldoende mate gerealiseerd? Tenslotte dragen we zorg voor een cyclische evaluatie van de thema's, zoals beschreven in dit schoolplan.

Bijlagen

Ons schoolplan beschrijft globaal onze kwaliteit. Daar waar mogelijk en noodzakelijk verwijzen we voor een meer gedetailleerde beschrijving naar diverse bijlagen. De bijlagen zijn opgenomen in de paragrafen waarbij ze horen en ze worden verzameld in een lijst (bijlage bij het schoolplan). De belangrijkste bijlage is de schoolgids. Daar waar mogelijk verwijzen wij in dit schoolplan naar de informatie in de schoolgids.

Hoofdstuk 2 Schoolbeschrijving

Schoolgegevens

Naam school:	Vereniging Montessorischool Kralingen
Directeur:	Hanna van Os
Adres + nummer.:	Vredehofweg 21
Postcode + plaats:	3062 EK Rotterdam
Telefoonnummer:	0104527360
E-mailadres:	administratie@montessorischoolkralingen.nl
Website:	www.montessorischoolkralingen.nl

Kenmerken van het personeel

De directie van de school bestaat uit de directeur en de adjunct- directeur.

Ons team bestaat uit

- 1 directeur
- 1 adjunct-directeur
- 2 bouwcoördinatoren
- 2 voltijd groepsleerkrachten
- 13 deeltijd groepsleerkrachten
- 1 vakleerkracht bewegingsonderwijs
- 1 vakleerkracht muziek
- 1 vakleerkracht handvaardigheid
- 1 vakleerkracht techniek
- 1 intern begeleider
- 4 leerkrachten met remedial teaching taken
- 1 onderwijsassistent
- 1 administratief medewerker
- 1 conciërge

Van de 24 medewerkers zijn er 21 vrouw en 3 man. De leeftijdsopbouw wordt gegeven in onderstaand schema (stand van zaken per 1-9-2023).

Per 1-9-2023	DIR	OP	OOP
Ouder dan 60 jaar		6	1
Tussen 50 en 60 jaar		2	1
Tussen 40 en 50 jaar	1	7	1
Tussen 30 en 40 jaar	1	2	
Tussen 20 en 30 jaar		2	
Jonger dan 20 jaar			
Totaal	2	19	3

Een groot gedeelte van het team is ouder dan 60 jaar. Dit betekent dat wij in ons personeelsbeleid rekening houden met een natuurlijk verloop van personeelsleden de komende jaren en dat wij inzetten op het aantrekken en begeleiden van nieuw personeel, bijvoorbeeld in de vorm van een zij-instromer.

Kenmerken van de leerlingen

Schooljaar	Schoolweging	Categorie	Spreiding	Gem. schoolweging	Gem. categorie
				3 schooljaren	3 schooljaren
2021/2022	19	19-20	2,64	20 19/20 - 21/22	20-21 19/20 - 21/22
2020/2021	18,89	18-19	2,59		
2019/ 2020	19,29	19-20	2,96		

Open data van de Inspectie van het Onderwijs berekend door het Centraal Bureau voor de Statistiek (CBS)

In bovenstaande tabel staat de schoolweging van onze school. Het Centraal Bureau voor de Statistiek (CBS) berekent de schoolweging van een school op basis van de volgende kenmerken:

- het opleidingsniveau van de ouders
- het gemiddeld opleidingsniveau van alle moeders op school
- het land van herkomst van de ouders

- de verblijfsduur van de moeder in Nederland
- of ouders in de schuldsanering zitten.

De schoolweging loopt van 20 tot 40. Hoe lager de schoolweging, hoe minder complex de leerlingenpopulatie en hoe hoger de resultaten die we van de school mogen verwachten.

Onze school wordt bezocht door 234 leerlingen. Onze leerlingen krijgen verspreid over 9 groepen les. Er is op dit moment geen wens om de school uit te breiden. Wij willen graag een buurtschool zijn. Wij hanteren hiervoor een toelatingsbeleid, wat op onze website te vinden is.

Kenmerken van de ouders en de omgeving

Onze school staat in het hart van de Rotterdamse wijk Kralingen. Kinderen die onze school bezoeken komen uit de directe omgeving van de school. Er worden bij de MSK voornamelijk kinderen aangemeld, van wie de ouders een bovengemiddeld opleidingsniveau genieten. Onze doelgroep bestaat uit ouders die een bewuste keuze maken voor het Montessorionderwijs, maar ook uit ouders die bij ons terecht komen omdat ze zijn uitgeloot op een andere buurtschool.

Wat alle ouders met elkaar gemeen hebben is dat zij zich betrokken voelen bij de school, de ouderbetrokkenheid is dan ook groot.

Wij zijn trots op...

Onze school levert basiskwaliteit, maar onze school heeft ook veel eigen toegevoegde waarde. We zijn trots op de goede leerresultaten die onze kinderen behalen. Ondanks deze goede leerresultaten leunen we niet achterover. We dagen de kinderen uit om er meer uit te halen, en om zich zo breed mogelijk te ontwikkelen in de tijd dat ze bij ons op school zitten. Maar we zijn ook trots op het hardwerkende team met leerkrachten die veelal al jarenlang werkzaam zijn op de school. Met elkaar doen we soms net meer dan noodzakelijk is. We zorgen met elkaar ervoor dat we net iets harder lopen voor de kinderen. Dat resulteert in bijvoorbeeld geweldige kerstfeesten waarbij elk kind letterlijk en figuurlijk aan bod komt. We kennen de kinderen allemaal en zien ze daarom ook echt.

Hoofdstuk 3 Onderwijskundig beleid

Missie en visie

De **visie** van de school is gelijk aan de visie van Maria Montessori:

Opvoeden tot zelfstandigheid

In onze **missie** willen we tot uiting brengen hoe we deze visie nastreven.

Het Montessorionderwijs streeft in het algemeen de volgende doelen na:

- Ontwikkeling van bewustzijn, identiteit, zelfrespect en wil (tezamen de persoonlijkheid);
- Het verwerven van bekwaamheid om in het dagelijks, sociale en maatschappelijke leven en verdere studie te kunnen functioneren;
- Een persoonlijke, creatieve, onafhankelijke en verantwoordelijke rol te leren vervullen in de samenleving van nu en morgen.

Wij willen een open en sfeervolle school zijn waar eigentijds Montessorionderwijs wordt gegeven en waar aandacht is voor:

- Kinderen laten genieten van de zogenaamde 'vrijheid in gebondenheid', waarbij gezamenlijk werken afgewisseld wordt met vrije werkkeuze en het plannen daarvan;
- Het individu; kinderen volgen en zich laten ontwikkelen in hun eigen tempo;
- De voorbereide omgeving waarin materialen en methodes de kinderen steunen in hun zelfwerkzaamheden;
- Het laten zorgdragen en laten ordenen en onderhouden van de omgeving (van de klas en de school);
- Kinderen van verschillende leeftijden in heterogene groepen plaatsen, opdat zij zich in bepaalde mate in hun eigen tempo mogen ontwikkelen, op cognitief en sociaal-emotioneel gebied;
- Groepscohesie, en respect opbrengen voor iedereen met wie in de school wordt gewerkt en geleefd;
- Talentontwikkeling, worden wie je bent;
- Het vieren van persoonlijke successen, van het veterdiploma bij de kleuters tot en met de eindmusical in groep 8;
- De ontwikkelingen binnen het (reguliere) onderwijs, zodat kinderen vaardig op alle leergebieden de school verlaten.

Onze werkwijze

De montessorimethode is geschikt voor alle kinderen om hun eigen mogelijkheden in hun eigen tempo te leren ontdekken en ontplooiën. De rol van de leerkracht is er één van individuele begeleiding. Hij/zij observeert de kinderen en bepaalt of hun keuzes in een goede verhouding staan tot hun mogelijkheden. Daarnaast wordt er ook rekening gehouden met ieders aanleg en aard. Ieder kind kan zich op eigen wijze en in zijn eigen tempo ontwikkelen.

Bij de keuze voor de methodes waar wij mee werken, hebben we ons vooral laten leiden door de mate waarin kinderen hiermee individueel aan de slag kunnen. Naast individuele instructie geven de leerkrachten ook algemene groepslessen. Dit kunnen ontwikkelingslessen zijn, of instructielessen aan de hand van een van de methodes. Op onze school gebruiken we naast het Montessorimateriaal, methodes die voldoen aan de kerndoelen.

Kerndoelen vormen, samen met de referentieniveaus voor taal en rekenen, de wettelijke kaders voor de kern van de onderwijsinhoud van het primair onderwijs.

De methodes worden bij de hoofdvakken integraal gebruikt door de leerkrachten en daar waar nodig aangevuld met extra stof. Voor de toetsing van de leerstof maken we gebruik van methode-onafhankelijke (Cito) en methodegebonden toetsen.

Ten aanzien van leerstofaanbod hebben we de volgende ambities vastgesteld:

- Onze methodes voldoen aan de kerndoelen;
- Het leerstofaanbod vertoont een doorgaande lijn;
- Het leerstofaanbod komt tegemoet aan relevante verschillen;
- De Montessoriwerkwijze voorziet in de ondersteuning van de sociaal-emotionele ontwikkeling;
- De school besteedt aandacht aan actief (goed) burgerschap;
- Het leerstofaanbod voorziet in het gebruik leren maken van ICT;
- Het leerstofaanbod voorziet in aandacht voor intercultureel onderwijs;
- Het leerstofaanbod bereidt leerlingen voor op het vervolgonderwijs.

Vrije werkkeuze

Op de montessorischool die de MSK graag is, is er afwisseling tussen vrije werkkeuze en begeleid werken. De zogenaamde 'voorbereide omgeving' speelt een cruciale rol.

Door een goede voorbereide leeromgeving ontwikkelt een kind zich. Het kind ontwikkelt zich door vragen te stellen, naar verhalen te luisteren, te experimenteren en door zelf iets te ontdekken door onderzoek.

Montessori geeft aan dat de 'innerlijke werkzaamheid' gestimuleerd wordt. De voorbereide omgeving prikkelt een kind tot activiteit die past bij zijn ontwikkelingsfase.

Hiervoor is dan ook veel aandacht in de school. Wij geloven in een balans tussen volgen en sturen. Wij zien de vrijheid in werkkeuze onder andere terug in:

- Veelvuldig vrije werkmomenten voor de kleuters gedurende de dag en de eigen keuze wanneer een werkje voor die week wordt gemaakt;
- Het leren plannen met behulp van een dag- of weekplanning in de groepen 3 tot en met 8;
- Het zelf bepalen van de volgorde van het voltooien van de vastgestelde taken door de leerkracht in de groepen 3 tot en met 8 voor diverse leergebieden;

- Het schoolbreed aanbieden van thema's en projectweken, waarbij de leerlingen zelf een invulling geven aan hun taken.

Burgerschap

Montessorionderwijs legt de kern van haar onderwijs bij kosmische opvoeding. Kosmische opvoeding is een opvoeding die kinderen waardering bijbrengt voor de natuur en alles wat door menselijke samenwerking tot stand is gekomen. Ook ontwikkelt die de bereidheid van kinderen om in het belang van de gemeenschap te werken. In het montessorionderwijs staat die ontwikkeling centraal in de opvoedingsrelatie kind - leraar en vormt ze het uitgangspunt voor de opvoeding van kinderen en jongeren, waar onderwijs deel van uitmaakt.

De ontwikkeling van actief en sociaal burgerschap ligt dus diep verankerd in het montessorionderwijs. Het montessorionderwijs met de kosmische visie als uitgangspunt, leidt op tot moreel besef en bevordert de houding om een duurzame bijdrage te leveren aan de school en aan de maatschappij.

Leerstofaanbod

Onze school richt zich op de cognitieve, sociale en brede ontwikkeling van de leerlingen. Daartoe bieden we een passend aanbod aan dat dekkend is voor de kerndoelen en de referentieniveaus taal en rekenen. Ons aanbod is evenwichtig verdeeld over de leerjaren, sluit aan bij de kenmerken van onze leerlingen en bereidt hen voor op het vervolgonderwijs. Onze school biedt een onderwijsaanbod aan dat past bij de wettelijke voorschriften. Daarnaast bieden we de leerlingen een rijk en gevarieerd aanbod aan diverse workshops en projecten gedurende hun tijd hier op school. Dit in het kader van talentontwikkeling en burgerschap. Samengevat:

- Onze methodes voldoen aan de kerndoelen;
- Het leerstofaanbod vertoont een doorgaande lijn;
- Het leerstofaanbod komt tegemoet aan relevante verschillen;
- De Montessoriwerkwijze voorziet in de ondersteuning van de sociaal-emotionele ontwikkeling;
- De school besteedt aandacht aan actief (goed) burgerschap;
- Het leerstofaanbod voorziet in het gebruik leren maken van ICT;
- Het leerstofaanbod voorziet in aandacht voor intercultureel onderwijs;
- Het leerstofaanbod bereidt leerlingen voor op het vervolgonderwijs.

Vakken en methodes

Montessorionderwijs is individueel, ontwikkelingsgericht onderwijs. De kinderen werken in hun eigen tempo en op hun eigen niveau, alleen of samen aan de leerstof. Bij de keuze voor de methodes waar wij mee werken, hebben we ons vooral laten leiden door de mate waarin kinderen hiermee ook individueel aan het werk kunnen. Naast individuele instructie geven de leerkrachten ook algemene groepslessen. Dit kunnen ontwikkelings lessen zijn, of instructielessen aan de hand van een van de methodes. De methodes worden bij de hoofdvakken integraal gebruikt door de leraren en daar waar nodig aangevuld met extra stof.

Voor de toetsing van de leerstof maken we gebruik van methode-onafhankelijke (Cito) en methodegebonden toetsen.

Taalleesonderwijs

Wij gebruiken de methodes Schatkist, Taal Actief, Estafette, Nieuwsbegrip, Beter bij lezen, Taal: doen! en diverse montessorimaterialen.

De leraren besteden gericht aandacht aan alle aspecten van het taalonderwijs. De leraren geven leerlingen die dat nodig hebben extra instructie en extra aanbod. Leraren zorgen voor een taalrijke leeromgeving en geven gericht feedback op hun taalprestaties.

Wij besteden veel aandacht aan leesonderwijs en hebben in school de beschikking tot een prachtige bibliotheek, die geheel is vernieuwd in schooljaar 2020-2021.

Rekenen en wiskunde

Wij maken gebruik van de methode Wereld in getallen, de rekenkast van Ave.Ik voor de kleutergroepen en diverse montessorimaterialen.

De leraren besteden gericht aandacht aan alle aspecten van het rekenonderwijs. De leraren geven leerlingen die dat nodig hebben extra instructie en extra aanbod. De leraren zorgen voor een rekenrijke leeromgeving en geven gericht feedback op hun rekenprestaties.

Kosmisch onderwijs

Wij maken gebruik van de methodes Wijzer door de wereld, zelf ontwikkelde thema's. eniverse leerprogramma's met ondersteuning van de gemeente Rotterdam.

Onze ambities op het gebied van kosmisch onderwijs zijn:

Binnen het Montessorionderwijs is kosmische opvoeding en - onderwijs een belangrijke pijler. De vakken aardrijkskunde, geschiedenis, natuuronderwijs, techniek, maar ook maatschappelijke betrokkenheid (burgerschap) en identiteit zijn hierin ondergebracht en worden aangeboden in samenhang vanuit een totaalbeeld.

Kosmisch onderwijs gaat ervan uit dat alles met alles samenhangt en van elkaar afhankelijk is. Kinderen leren de ordening van de dingen uit hun omgeving kennen en onderzoeken. Door ons kosmisch onderwijs moet bij kinderen het inzicht ontstaan, dat de feiten en verschijnselen waar ze mee te maken hebben, nooit als losse fragmenten bestaan, maar als delen van een groter geheel. Er moet zich bij hen een brede kijk op deze gehelen ontwikkelen, waaruit tenslotte een visie op de wereld en het wereldgebeuren kan voortvloeien. De kinderen moeten de verbanden leren zien in situaties die verwondering en bewondering opwekken. Kinderen leren hun omgeving te waarderen, respecteren en hoe daar zorgvuldig mee om te gaan. De opgedane kennis maakt kinderen ook moreel verantwoordelijk om deze kennis in te zetten voor de wereld om hen heen.

Onze ambitie voor de komende schoolplanperiode is deze samenhang te realiseren in de verschillende deelgebieden van kosmisch onderwijs. Hierbij willen wij gebruik maken van de methode 'Kosmisch avontuurlijk' van Ave.Ik ter ondersteuning.

Kunstzinnige vorming

Wij vinden het belangrijk dat onze leerlingen zich breed ontwikkelen en dat ze zich oriënteren op kunstzinnige en culturele aspecten die een rol spelen in hun leefwereld. Dat zij kennis verwerven van de actuele kunstzinnige en culturele diversiteit en dat ze die leren begrijpen en waarderen. Binnen de creatieve ontwikkeling onderscheiden wij drie domeinen: muziek, beeldend en drama.

Wekelijks krijgen alle kinderen muziekles van een vakdocent. In deze lessen wordt gewerkt aan alle muzikale domeinen. In groep 6 en groep 8 voeren de kinderen een musical op.

De kinderen krijgen tekenen en handvaardigheid van hun eigen groepsleerkracht. Dit gebeurt wekelijks. Tijdens deze lessen wordt er gebruik gemaakt van vele verschillende materialen en technieken. De kinderen uit groep 3-4 krijgen hiernaast nog les van een docent van de kunstacademie. Ook verzorgt hij een les tijdens de vrijdagmiddag voor de kinderen uit groep 5-8. Naast al deze lessen bezoeken wij ook zeer regelmatig verschillende musea en voorstellingen. Meestal zijn er aan deze uitstapjes ook lessen verbonden die in de klas of op locatie worden gegeven.

Bewegingsonderwijs

Wij maken gebruik van de methode Basislessen.

De lessen van de vakleerkracht worden veelal geïnspireerd op de methode en worden verder aangevuld met een eigen inbreng van de vakleerkracht. Daarnaast is het de visie van de school om zoveel mogelijk verschillende vormen aan te bieden en komen er regelmatig externen met gastlessen, bijvoorbeeld atletiek, boksen, tennis.

Wetenschap en technologie

Wij maken gebruik van de methode van De Maakotheek.

De begeleiding van De Maakotheek richt zich op het ontwikkelen van kennis, houding en vaardigheden. Naast generieke vaardigheden wordt er actief en bewust gestuurd op het gebruiken van belangrijke vaardigheden voor de toekomst (digitale geletterdheid, maar ook samenwerken, probleem oplossen etc.). Door deze totaalaanpak voelen we ons als Montessorischool goed passen bij de visie van de Maakotheek.

Engels

Wij maken gebruik van de methode Exploring English van Ave.Ik en van Stepping Stones. Exploring English is een lijn om Engels te leren, te doen en te ervaren. Het bevat materiaal voor kinderen van 4 tot en met 12 jaar oud. De lijn is ontwikkeld vanuit de visie dat kinderen zelf willen en kunnen leren. Dat zij met de juiste begeleiding en voorbereide omgeving Engels ontdekken, leren begrijpen en leren zichzelf te uiten in het Engels. Kinderen onderzoeken hoe het gebruik van de Engelse taal hun mogelijkheden en hun wereld vergroot.

Zorg en begeleiding

We streven ernaar, dat iedere leerling zich ononderbroken kan ontwikkelen en ontplooiën. Omdat we te maken hebben met verschillen, moet het onderwijsleerproces zo ingericht worden dat dit ook mogelijk is. Onze leraren zorgen ervoor, dat ze hun leerlingen goed kennen en ze volgen hun ontwikkeling nauwkeurig, onder andere met behulp van het LOVS ParnasSys (cognitieve ontwikkeling) en het LOVS Op School (sociale ontwikkeling) en BOSOS (bij de kleuters).

Omdat we opbrengstgericht werken, vergelijken we de uitkomsten van toetsen met onze schoolnormen. Waar nodig stellen we het lesgeven of het aanbod bij, en waar nodig geven we de leerlingen extra ondersteuning, bijvoorbeeld door het aanbieden van Remedial Teaching. In ons zorgplan staat onze zorgstructuur uitgebreid beschreven (zie bijlage). Naast het zorgplan beschikt onze school over een schoolondersteuningsprofiel (SOP). Het SOP verheldert welke leerlingen we (geen) zorg kunnen bieden en wat de extra ondersteuning van leerlingen inhoudt (zie bijlage).

We volgen de ontwikkeling van leerlingen voortdurend (leraar), maar formeel gebeurt dit bij de groepsbesprekingen (twee keer per jaar, na de midden- en eindtoetsen). Tijdens de groepsbesprekingen komen aan de orde: de ontwikkeling van de groep als geheel en de ontwikkeling van individuele leerlingen. De afspraken naar aanleiding van het overleg worden vastgelegd en gemonitord.

Als rapportstelsel maken wij gebruik van Easyrapport. De ouders krijgen twee keer per jaar een schriftelijk verslag mee over hoe het kind zich ontwikkelt op sociaal-emotioneel en didactisch gebied.

De belangrijkste kenmerken van onze school zijn:

- De leraren kennen de leerlingen;
- De leraren zetten betrouwbare en valide toetsen in om de ontwikkeling van de leerlingen te volgen;
- De leraren signaleren vroegtijdig welke leerlingen zorg nodig hebben;
- Ouders worden betrokken bij de (extra) zorg voor hun kind;
- Externe partners worden, indien noodzakelijk, betrokken bij de zorg voor leerlingen;
- De school gebruikt een samenhangend systeem van instrumenten en procedures voor het volgen van de prestaties en de ontwikkeling van de leerlingen;
- Op basis van een analyse van de verzamelde gegevens bepaalt de school de aard en de zorg voor zorgleerlingen;
- De school voert de zorg planmatig uit;
- De school gaat zorgvuldig de effecten van de zorg na;
- De intern begeleider coördineert de zorg en begeleiding.

Onze (verbeter-)doelen

Onze school heeft voor de komende vier jaar (2023-2027) een aantal grote verbeterdoelen vastgesteld.

Verbeterdoel 1: Ontwikkeling van het Kosmisch onderwijs in 'Huis Bout'

Kosmisch onderwijs vormt het hart van het montessorionderwijs. In februari 2023 zijn wij om niet eigenaar geworden van het gebouw dat nu nog bekend staat als 'Huis Bout'. In dit gebouw willen wij een totaalconcept realiseren waarbij kinderen zelf ontdekkend kunnen leren. De praktijk koppelen aan de theorie en betekenis geven aan wat in boeken staat, zal centraal staan in dit gebouw. In de komende jaren willen we als team gestalte geven aan dit 'centrum'.

Verbeterdoel 2: (Begrijpend-) leesonderwijs als doorgaande leerlijn van groep 1-8

Begrijpend lezen is de belangrijkste voorspeller van succes in het vervolgonderwijs. Het team wil de komende jaren nog meer inzetten op het verstevigen van het (begrijpend) lezen op de MSK. Hierbij is het ook van belang dat er goed gekeken wordt naar een herkenbare lijn in de hele school en een gezamenlijke aanpak. Het stimuleren van betekenisvol lezen, thuis en op school, door leerlingen en ouders, hoort hier ook bij.

Het team is begonnen met het verkennen van een nieuwe schoolbrede werkwijze, die mogelijk goed aansluit bij het huidige onderwijs. Voor de komende jaren stellen we ons tot doel een keuze te maken in de best aansluitende werkwijze die kan zorgen voor de beste opbrengsten. Bovendien willen we een teamlid laten opleiden om hier een voortrekkersrol in te vervullen.

Verbeterdoel 3: Burgerschap

Burgerschap is onlosmakelijk verbonden met montessorionderwijs. Het team van de MSK stelt zich de komende jaren ten doel om de doelen en activiteiten die met burgerschap samenhangen, zichtbaarder te maken. Het team constateert dat we in veel opzichten 'onbewust bekwaam' zijn. We werken aan concrete materialen en 'bewijzen' om het burgerschapsonderwijs de zichtbare plek te geven in de school die het verdient.

Zo werken we aan een burgerschap kalender.

Bovendien worden huidige activiteiten die al worden uitgevoerd, onder de loep genomen en zo nodig bijvoorbeeld verbreed en verdiept.

Verbeterdoel 4: Motoriek

Het team heeft geconstateerd dat zowel de fijne als de grove motoriek van onze leerlingen aandacht behoeft. Dit wordt in alle groepen waargenomen. In de komende schoolplanperiode willen wij ons richten op het verbeteren en versterken van de motorische vaardigheden van onze leerlingen.

Met de bouwcoördinatoren zal onderzocht worden op welke manier we hier aandacht aan willen gaan besteden, door onder andere diverse methoden te onderzoeken.

Deze verbeterdoelen worden verder uitgewerkt in de jaarplannen vanaf schooljaar 2023-2024.

Hoofdstuk 4 Personeelsbeleid

Strategisch personeelsbeleid

Het integraal personeelsbeleid van onze school richt zich op de ontwikkeling van de medewerkers. De bedoelde ontwikkeling is gekoppeld aan de missie en de visie(s) van de school, en aan de vastgestelde competenties.

Bevoegde en bekwame leraren

Op onze school werken bevoegd en bekwaam personeel.

Bovendien is het in principe uitgesloten dat een leraar op onze school les geeft, zonder bevoegd te zijn.

Alle groepsleerkrachten beschikken over een pabo-diploma of zijn in opleiding voor het behalen daarvan.

De schoolleider beschikt over een diploma van een opleiding voor schoolleiders.

Ten aanzien van het bijhouden van de bekwaamheid van de directie en de leraren verwijzen we naar de paragraaf Professionalisering. Daarin staat de gevolgde scholing over de afgelopen periode vermeld. Het ontwikkelen van de bekwaamheid van de leraren verloopt via de lijn startbekwaam, basisbekwaam en vakbekwaam.

Alle leerkrachten hebben de Montessori opleiding gevolgd, of zijn daarvoor in opleiding.

Gesprekkencyclus

Jaarlijks krijgen de leraren lesbezoeken en een functionerings- of beoordelingsgesprek. In deze gesprekken worden ook de werkzaamheden van het volgende schooljaar en de scholingswensen vanuit de leerkracht en eventueel de schoolleiding besproken.

Schoolleiding

De schoolleiding wordt gevormd door de directeur en de adjunct-directeur van de school. Kenmerkend voor de schoolleiding is, dat ze zich richt op het zorgen voor goede communicatie en op het adequaat organiseren van de gang van zaken op school. In de derde plaats vindt de schoolleiding met name het onderwijskundig leiderschap van belang. De directie wil adaptief leiding geven, dat betekent dat ze daar waar nodig en noodzakelijk rekening houdt met verschillen tussen leraren. De belangrijkste kenmerken (eigen kwaliteitsaspecten, eigen ambities) van onze school zijn:

- De schoolleiding ontwikkelt innovatief beleid op grond van strategische keuzes;
- De schoolleiding communiceert adequaat met het team over de koers van de school;
- De schoolleiding operationaliseert en implementeert beleid op een zorgvuldige wijze;
- De schoolleiding ondersteunt de teamleden in voldoende mate;
- De schoolleiding stimuleert initiatieven van de teamleden;
- De schoolleiding organiseert de dagelijkse gang van zaken op een effectieve wijze;
- De schoolleiding zorgt voor een plezierig werk- en leerklimaat.

Beroepshouding

Het is voor de kwaliteit van de school van belang, dat de werknemers niet alleen beschikken over lesgevende capaciteiten. Op onze school wordt veel waarde gehecht aan de professionele instelling van de werknemers en aan een juiste beroepshouding:

- De leraren handelen overeenkomstig de missie en de visie van de school;

- De leraren voelen zich medeverantwoordelijk voor de school, de leerlingen en elkaar;
- De leraren kunnen en willen met anderen samenwerken;
- De leraren bereiden zich adequaat voor op vergaderingen en bijeenkomsten;
- De leraren voeren genomen besluiten loyaal uit;
- De leraren zijn aanspreekbaar op resultaten en op het nakomen van afspraken;
- De leraren zijn gemotiveerd om zichzelf te ontwikkelen.

Beleid m.b.t. stagiaires

Voor de aanwas van nieuwe leerkrachten vinden wij het belangrijk om een bijdrage te leveren aan de ontwikkeling van aankomende leerkrachten. Daarom bieden wij stagiaires van bijvoorbeeld de Hogeschool Rotterdam en de Thomas More Hogeschool de gelegenheid om ervaring op te doen. Jaarlijks wordt binnen het team geïnventariseerd welke leerkracht een stagiaire of LIO'er in de klas wil (kan) begeleiden. Voor de beoordeling van stagiaires maken wij gebruik van de beoordelingsinstrumenten van de opleidingsschool.

Hoofdstuk 5 Organisatiebeleid

Organisatiestructuur

Onze school is een zogenaamde 'éénpitter', een zelfstandig werkende school.

De directie (directeur en adjunct-directeur) geven leiding aan de school. De directeur is integraal verantwoordelijk voor de dagelijkse gang van zaken en het (uitvoeren van het) beleid. De directie wordt bijgestaan door twee bouwcoördinatoren voor de onder- en bovenbouw (taken), en een IB-er. De school heeft de beschikking over een ouderraad en een MR, die gevormd wordt door personeelsleden en ouders van de school.

Het bevoegd gezag ligt bij het bestuur, bestaand uit een voorzitter, penningmeester, secretaris en algemeen lid. Het bestuur wordt gevormd door leden van de vereniging en legt verantwoording af tijdens de Algemene Ledenvergadering, die elk schooljaar in juni wordt gehouden.

Samenstelling van de groepen

De school gaat uit van een combinatiegroepen systeem. Van de kleuterklassen bestaan drie groepen; de klassen zijn daar kleiner dan in de bovenbouw. Vanaf groep drie bestaat er van elke combinatieklas twee groepen. De indeling van klassen vindt plaats op basis van een overleg tussen de aanbiedende leerkracht, de ontvangende leerkracht en de directie. De lessen worden in het algemeen in de groep aangeboden aan de leerlingen. Op meerdere momenten in de week krijgen de kinderen vanaf groep 3 in halve groepen les; de andere groep gaat dan bijvoorbeeld naar beeldende vorming of naar techniek. Op deze manier heeft de groepsleerkracht meer aandacht voor een kleine groep leerlingen.

Schoolklimaat

Wij vinden het belangrijk, dat de school een veilige en verzorgde omgeving is voor de leerlingen en de medewerkers. Een omgeving waarin iedereen zich geaccepteerd voelt en waar het plezierig (samen-)werken is. De medewerkers beseffen dat ze een voorbeeldfunctie hebben en leven de basiswaarden voor. Wij grijpen snel in bij pestgedrag en bij uitingen die discriminerend en/of racistisch van aard zijn. Onze school is een school die open staat voor alle leerlingen, medewerkers en ouders die onze visie en missie ondersteunen.

Sociale fysieke en psychische veiligheid

In het kader van veiligheid beschikt de school over een aandachtsfunctionaris. Zij is het eerste aanspreekpunt daar waar het gaat om pesten, zij coördineert het pestbeleid en zorgt voor de actualisatie en uitvoering van het veiligheidsbeleid (zie Veiligheidsplan). Haar taken zijn vastgelegd in een taakomschrijving. De school waarborgt de sociale, fysieke en psychische veiligheid van leerlingen en leraren (werknemers).

De school beschikt over een registratiesysteem. De aandachtsfunctionaris registreert ongevallen en incidenten (met behulp van een format). Een incident wordt geregistreerd als de aandachtsfunctionaris inschat dat het werkelijk een incident is, of na een officiële klacht. De aandachtsfunctionaris analyseert jaarlijks de gegevens die aangeleverd worden door de leraren en stellen, in overleg met de directie, op basis daarvan verbeterpunten vast.

De school probeert ongelukken en incidenten te voorkomen. Er zijn school- en klassenregels. Deze regels worden ook daadwerkelijk gehanteerd. De school beschikt daarnaast over een methode voor de sociaal-emotionele ontwikkeling.

De school bevaart de leerlingen jaarlijks op veiligheidsbeleving met behulp van een gestandaardiseerde vragenlijst die valide en betrouwbaar is. De gegevens worden aangeleverd bij de inspectie. Ouders en leraren worden één keer per drie jaar bevestigd op veiligheid. De uitkomsten worden geanalyseerd en voorzien van actiepunten.

De school beschikt over een klachtenregeling (zie schoolgids), een klachtencommissie en een (interne en externe) vertrouwenspersoon. In de schoolgids worden ouders uitgebreid geïnformeerd over aspecten van sociale veiligheid. De school beschikt over vijf BHV'ers.

De vijf van respect

Binnen de school wordt er aandacht geschonken aan de gouden weken en de zilveren weken. Tijdens deze weken wordt gewerkt aan een goede groepsvorming en fijne sfeer in de klas. Bovendien hebben we als team 'de vijf van respect' ontworpen, met vijf gedragsregels voor zowel leerlingen, leraren als ouders om zich aan te houden in en rondom de school:

- Respect voor de afspraken
- Respect voor de werksfeer
- Respect voor elkaar
- Respect voor de omgeving
- Respect voor jezelf

Samenwerking

Onze school werkt effectief samen met voorschoolse voorzieningen. Deze samenwerking is met name gericht op informatie-uitwisseling over leerlingen in achterstandsituaties, en het realiseren van een doorgaande leerlijn. Daarnaast werken we samen met vervolgscholen (ook bij een tussentijds vertrek). In alle gevallen betrekken we ouders bij de overgang van hun kind (voorschool – school; school – voortgezet onderwijs; school – andere school). Met betrekking tot leerlingen met een extra ondersteuningsbehoefte werken we samen met het samenwerkingsverband en met zorgpartners. Tenslotte werken we constructief samen met de gemeente; afspraken in het kader van de lokale educatieve agenda en met betrekking tot vroegschoolse educatie voeren we loyaal uit.

In het kader van de zorg onderhouden wij contacten met:

- De leerplichtambtenaar;
- De wijkagent;
- Centrum voor jeugd en gezin;
- Schoolmaatschappelijk werk;
- Schoolarts.

Contacten met ouders

Goede contacten met ouders vinden wij van groot belang, omdat school en ouders dezelfde doelen nastreven: de algemeen menselijke en de cognitieve ontwikkeling van (hun) kinderen. Ouders zien we daarom als gelijkwaardige gesprekspartners. Voor de leraren zijn de bevindingen van de ouders essentieel om het kind goed te kunnen begeleiden. En voor de ouders is het van belang dat zij goed geïnformeerd worden over de ontwikkeling van hun kind.

Wat onze ouders met elkaar gemeen hebben is dat zij zich betrokken voelen bij de school, de ouderbetrokkenheid is dan ook groot. Dit komt onder andere tot uiting in:

- Een zeer actieve ouderraad;

- Begeleiding van ouders bij de kampen die plaatsvinden in groep 3 t/m 8;
- De hulp van ouders bij jaarlijks terugkerende activiteiten zoals de sportdag, kleuterdag en het sinterklaasfeest;
- Het bestuur van de school, dat gevormd wordt door ouders.

Gedurende het schooljaar zijn wij actief bezig met het betrekken van de ouders bij het onderwijs van hun kind. Als de deur 's ochtends opengaat, zijn alle ouders het eerste kwartier van de dag welkom in school. Wat er gebeurt in de klas is voor ouders dan ook goed inzichtelijk. Daarnaast organiseren we ouderavonden, tien-minutengesprekken en krijgen ouders elke week een nieuwsbrief in de app Parro. In die app stuurt de leerkracht ook leuke foto's en verslagjes van gebeurtenissen in de groep.

Uitstroom naar Voortgezet Onderwijs

We willen ervoor zorgen, dat onze leerlingen soepel instromen in het voortgezet onderwijs dat bij ze past. Voor ons betekent dit dat wij meer inzicht willen krijgen in waar onze leerlingen na groep 8 terechtkomen en wat zij (extra) nodig hebben om in het voortgezet onderwijs te slagen. Wij hechten daarom veel waarde aan een geregeld contact met de scholen waar onze leerlingen naar uitstromen.

Privacy

Onze school beschikt over een privacyreglement (incl. protocollen) waarin staat hoe wij met privacy omgaan. In het reglement staat hoe we omgaan met de persoonsgegevens van leerlingen en medewerkers en hoe lang de gegevens worden bewaard. In het reglement garanderen we dat de persoonsgegevens zorgvuldig worden behandeld. Dat betekent dus ook dat de informatie die we in de schooladministratie (o.a. het LOVS) vastleggen juist, nauwkeurig en volledig up-to-date is. Het reglement staat op onze website en de hoofdlijnen staan in onze schoolgids.

Voor- en naschoolse opvang

We onderhouden een goede relatie met de peuterspeelzalen (voorscholen) en er is in alle gevallen van plaatsing op de basisschool sprake van een warme overdracht. Voorschoolse opvang is niet aanwezig op onze school. De tussenschoolse opvang is uitbesteed aan onze eigen leerkrachten, aangevuld met ouders bij de kleuters en vrijwilligers in de bovenbouw.

Hoofdstuk 6 Kwaliteitsbeleid

Kwaliteitszorg

Onze school beschikt over een systeem voor kwaliteitszorg: vanuit een meerjarenplanning (zie jaarplannen) beoordelen en verbeteren we de kwaliteit van ons onderwijs op een systematische en effectieve wijze. Ieder jaar stellen we een jaarplan op op basis van de grote verbeterdoelen uit ons schoolplan. Het jaar sluiten we af met een jaarverslag waarin we verantwoording afleggen aan onze stakeholders (algemene ledenvergadering) voor wat betreft de realisatie van onze verbeterdoelen en de behaalde resultaten.

De belangrijkste kenmerken van onze school zijn:

- Wij beschikken over een meerjarenplanning voor kwaliteitszorg;
- Wij laten de kwaliteit van onze school cyclisch beoordelen door ouders, leerlingen en leraren;
- We krijgen één keer per vier jaar een audit van de Nederlandse Montessori Vereniging;
- Wij werken planmatig aan verbeteringen (vanuit de documenten: schoolplan, jaarplan en jaarverslag);
- Wij evalueren stelselmatig of onze verbeterplannen gerealiseerd zijn;
- Wij borgen onze kwaliteit (o.a. door zaken op schrift vast te leggen);
- Wij rapporteren aan belanghebbenden (inspectie, bevoegd gezag, MR en ouders).

Verantwoording en dialoog

Op onze school hechten we aan verantwoording en dialoog. We gaan in gesprek met de MR en het bestuur over onze metingen en evaluaties, over de data die we verzamelen, over de keuzes die we maken t.a.v. de actiepunten en over de voortgang van de verbeteractiviteiten. We verantwoorden ons ook schriftelijk: de uitkomsten van metingen en evaluaties, de gekozen actiepunten en de verbeteractiviteiten publiceren wij in onze schoolgids, op onze website en ons jaarplan/jaarverslag. Het jaar sluiten we altijd af met een jaarverslag waarin we verantwoording afleggen aan onze leden voor wat betreft de realisatie van onze actiepunten en de behaalde resultaten

Wet- en regelgeving

Onze school heeft kennis genomen van de eisen voor wat betreft wet- en regelgeving. Wij houden ons aan de volgende eisen:

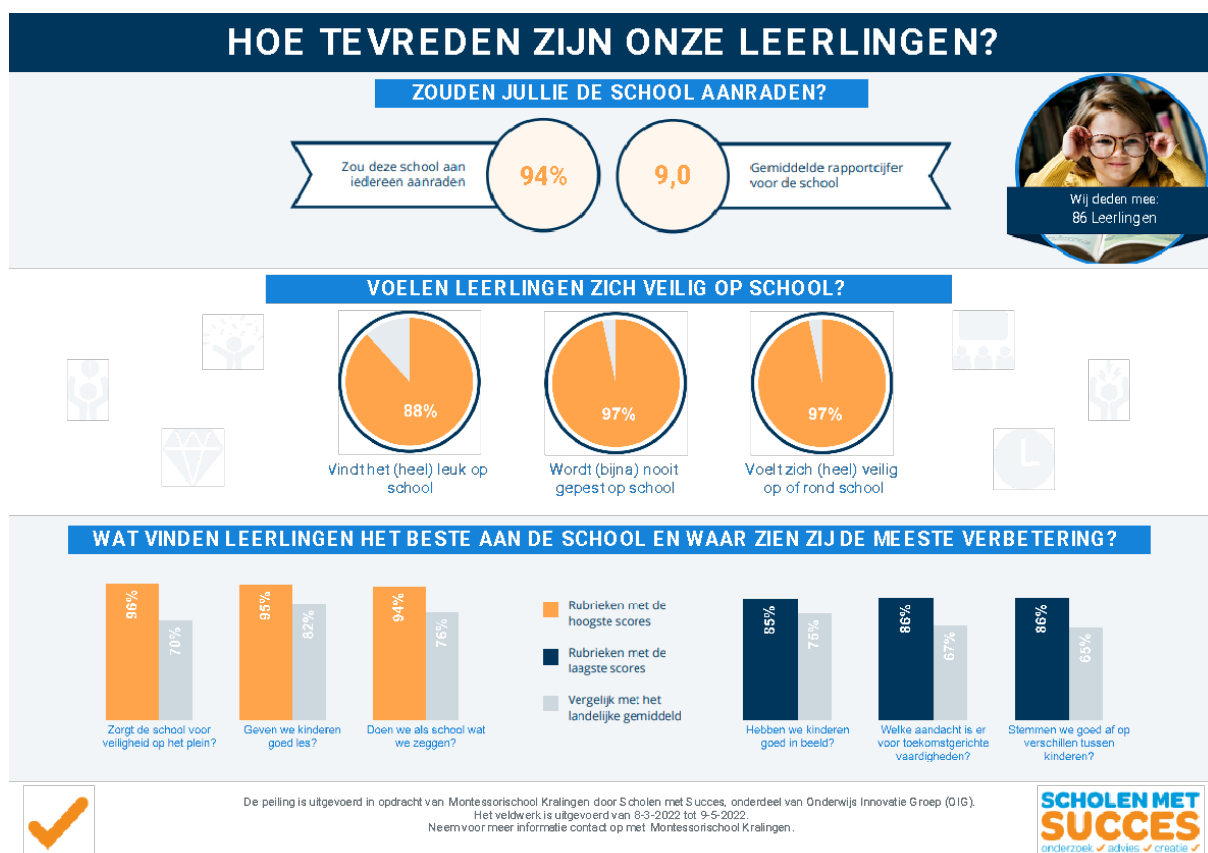
- De schoolgids leveren wij tijdig aan bij de inspectie;
- De schoolgids voldoet aan de eisen die de inspectie stelt;
- Het schoolplan leveren wij tijdig aan bij de inspectie;
- Het schoolplan voldoet aan de eisen die de inspectie stelt;
- Het zorgplan leveren wij tijdig aan bij de inspectie (via het samenwerkingsverband);
- Het zorgplan voldoet aan de eisen die de inspectie stelt;
- Wij programmeren voldoende onderwijstijd.

Inspectiebezoeken

Onze school heeft in september 2020 een digitaal schoolbezoek gehad van de Inspectie van het Onderwijs. We beschikken over een rapport met de bevindingen (zie bijlage). De inspectie heeft geconcludeerd dat de kwaliteit van het onderwijs op onze school op orde is: onze school heeft een basisarrangement (voldoende). Het eerstvolgende bezoek van de inspectie staat gepland op 16 mei 2023, in de vorm van een gesprek met het bestuur.

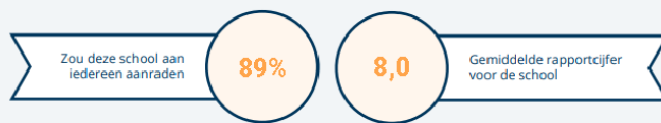
Vragenlijsten

Samenvattingen van de vragenlijsten onder leerlingen en ouders staan in onderstaande afbeeldingen. Deze vragenlijsten zijn afgenomen in het begin van 2022.

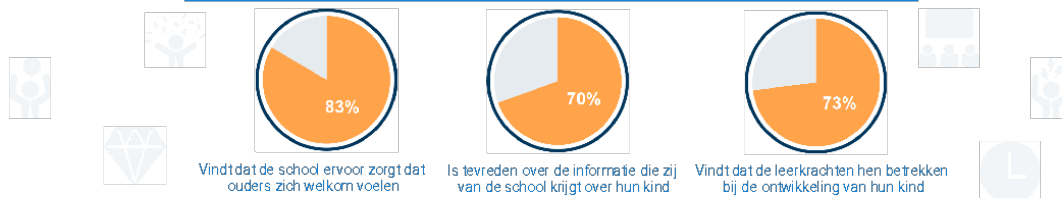


HOE TEVREDEN ZIJN ONZE OUDERS?

ZOUDEN OUDERS DE SCHOOL AANRADEN?



HOE TEVREDEN OVER EN BETROKKEN BIJ DE SCHOOL ZIJN OUDERS



WAT VINDEN OUDERS HET BESTE AAN DE SCHOOL EN WAAR ZIEN ZIJ DE MEESTE VERBETERING?



De peiling is uitgevoerd in opdracht van Montessorischool Kralingen door Scholen met Succes, onderdeel van Onderwijs Innovatie Groep (DIG). Het veldwerk is uitgevoerd van 1-4-2022 tot 4-3-2022. Neem voor meer informatie contact op met Montessorischool Kralingen.



Bovenstaande resultaten zijn gedeeld met alle betrokkenen en uitgebreider besproken tijdens de Algemene Ledenvergadering. Vervolgens zijn er diverse acties geformuleerd en uitgevoerd om de goede resultaten nog beter te maken, vanuit de overtuiging dat onze ontwikkeling nooit 'af' is.

Financieel beleid

Uitgangspunten

Wij vinden het van belang dat vrijwel alle middelen die we inzetten ten goede komen aan het versterken van de kwaliteit van het onderwijs. Wij gaan daarom zorgvuldig om met onze financiën. Ook zorgen we ervoor dat onze uitgaven binnen de gestelde budgetten vallen.

Onze uitgangspunten zijn:

- De schoolleiding beheert de financiën effectief;
- De schoolleiding beheert de financiën doelmatig;
- De schoolleiding beheert de financiën rechtmatig.

Algemeen

De directeur (c.q. het bestuur) is eindverantwoordelijk voor de effectieve besteding van de middelen. Het financieel beleid is erop gericht om de continuïteit van de organisatie te waarborgen en de optimale randvoorwaarden te creëren om de gestelde doelen uit het schoolplan van de school te realiseren. Alle lumpsumgelden worden door de vereniging beheerd, evenals de gelden die voortkomen uit de bestemmingsboxen.

De directeur zorgt -in samenspraak met het team en het bestuur-, voor een deugdelijke besteding van de gelden van de school. De financiële ondersteuning wordt verzorgd door de financiële dienstverlener 'ONS Onderwijsbureau'.

Sponsoring

Van overheidswege zijn wij verplicht een convenant sponsoring te formuleren. Hierin staat beschreven hoe de vereniging omgaat met geld van derden. Het sponsoringbeleid is te vinden op onze website.

Begroting

De begroting wordt jaarlijks voorafgaande aan het kalenderjaar op voorstel van de directeur vastgesteld. De vastgestelde begroting is taakstellend voor de directeur van de school. Dat betekent dat in principe geen uitgaven kunnen worden gedaan, zonder dat deze zijn begroot.

Schuiven binnen de begroting is toegestaan, mits geen geweld wordt gedaan aan de vooraf geformuleerde beleidsdoelen.

Meerjarenbegroting

De directeur stelt jaarlijks in overleg met penningmeester een voorstel op voor een begroting voor het komende kalenderjaar met een toelichting (exploitatiebegroting). Daarin zijn alle inkomsten en uitgaven van de school opgenomen waarvoor de directeur verantwoordelijk is. De exploitatiebegroting is gebaseerd op het beleidsplan van de school. Daarnaast stelt de directeur jaarlijks in het voorjaar een personeelsformatieplan op. Onze school beschikt vervolgens over een meerjaren exploitatiebegroting met een geldigheid van vier jaar (personeel en materieel).

Deze begroting wordt opgesteld op hoofdlijnen en getoetst aan het meerjarenbeleidsplan. De ontwikkeling van het aantal leerlingen en de gewogen gemiddelde leeftijd van het onderwijspersoneel zijn bepalende indicatoren voor de meerjarenbegroting.

NPO gelden

In het cursusjaar 2021-2022 kregen we te maken met de zogenaamde NPO-gelden. Deze middelen werden door de overheid verstrekt om de opgelopen achterstanden (door Corona en lockdowns) weg te werken. Voor de jaren 2021-2022 en 2022-2023 hebben we een NPO-plan opgesteld waarin de door ons gekozen interventies zijn uitgewerkt (zie bijlage). Inmiddels is beslist dat we ook in 2023-2024 en 2024-2025 gebruik kunnen maken van de toegekende NPO-gelden. Hiervoor worden in de toekomst ook plannen opgesteld.