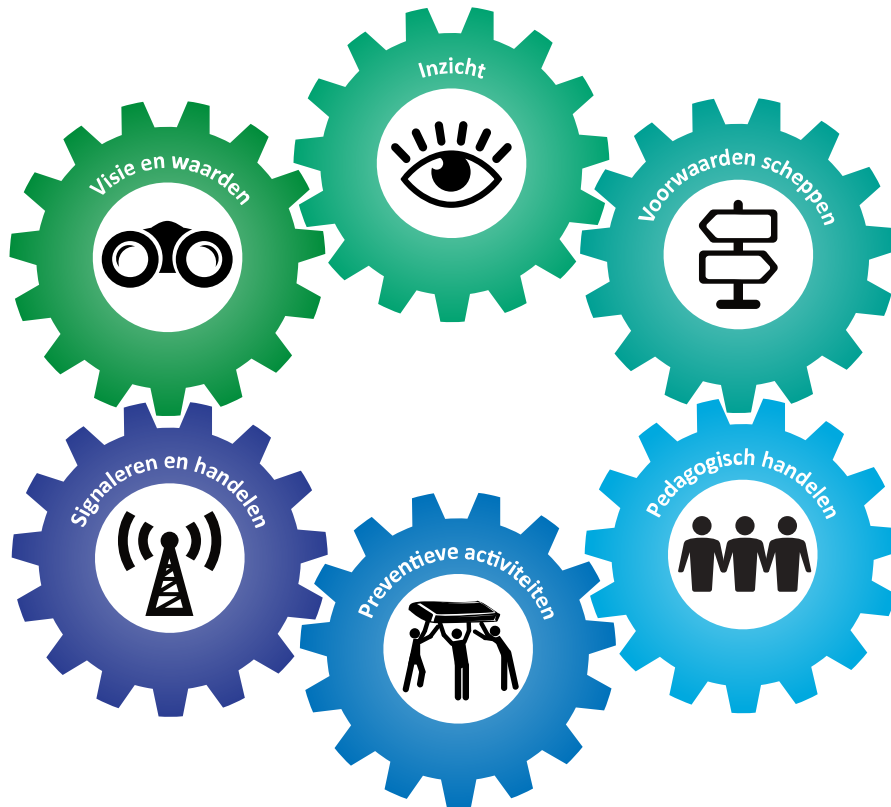


Schoolveiligheidsplan

Montessorischool De Delftse Tuin | 15-09-2024



Inhoudsopgave

Visie & waarden

Visie en waarden

Visie op sociale veiligheid

Kernwaarden

Burgerschapsopdracht

Afspraken en regels

Schoolbrede afspraken met betrekking tot sociale veiligheid

Gedragscodex personeel

Toezicht op veiligheid in en rond de school

Afspraken en regels in de klas

Inzicht

Veiligheidsrisico's en incidenten

RI&E

Incidentenregistratie

Monitoring

Veiligheidsmonitor

Monitoren van veiligheid van kwetsbare leerlingen

Voorwaarden scheppen

Organisatie

Taken beleggen

Protocollen

Samenwerken

Samenwerken met leerlingen

Samenwerken met ouders

Samenwerken met partners

Pedagogisch handelen

Pedagogisch vakmanschap

Pedagogisch vakmanschap

Preventie

Leerlingen

Activiteiten

Personeel

Deskundigheidsbevordering



Visie & waarden

Visie en waarden

Visie op sociale veiligheid

Op basis van wederzijds respect realiseren we met elkaar (kinderen, ouders, school en bestuur) een optimale leeromgeving voor kinderen die warm en veilig is, maar die ze ook uitdaagt om tot leren te komen. De school is alert op onveilige situaties en pestgedrag. Internet en sociale media zijn onlosmakelijk verbonden met de omgeving waarin kinderen opgroeien. Hoe kinderen bij ons op school in de groep omgaan met internet en sociale media wordt steeds met hen besproken. De voorbereide omgeving speelt een grote rol in ons pedagogisch klimaat. Materialen staan op een vaste plek, er zijn duidelijke afspraken hoe kinderen hulp/lesjes kunnen vragen, er zijn vaste duidelijke regels in de klas. Vrijheid in gebondenheid is daar de kern van. Wij vinden het belangrijk dat kinderen elkaar kunnen helpen, dat ze kunnen samenwerken en dat ze hun eigen keuzes kunnen maken. We laten ze merken dat we vertrouwen hebben in de ontwikkeling die ze doormaken.

Documenten

[profielkompas](#)

Kernwaarden

Onze kernwaarden:

Vertrouwen Het is noodzakelijk dat er voor kinderen een veilige en vertrouwde sfeer is in het gebouw tijdens de schooluren en in de naschoolse opvang. Dat betekent, dat we vertrouwen hebben in de mogelijkheid van ieder kind, waardering hebben voor ieders persoonlijkheid (sociale erkenning) en dat in principe alles bespreekbaar is. Het wederzijds respect van kinderen, leerkrachten en ouders is daarbij een voorwaarde.

Veilige omgeving Wij zijn van mening dat de omgeving bepalend is voor de ontwikkeling van het kind. Kinderen kunnen zich optimaal ontwikkelen in een omgeving die veilig, onverzichtelijk, verzorgd en uitnodigend is. De omgeving hoort de kinderen te prikkelen om aan het werk te gaan en dus aan te sluiten bij de belevingswereld van kinderen. Wij vinden het tevens belangrijk dat kinderen respectvol leren omgaan met hun omgeving en met alles wat bloeit en groeit. De school heeft een prachtig groen schoolplein met een moestuin. Onze locatie in de binnenstad heeft ook nog een binnentuin met kippen/konijnen en allerlei soorten struiken en bomen. De

kinderen hebben om beurten verzorgbeurten en zo dragen we samen bij aan het in stand houden van een mooie groene schoolomgeving.

Vrijheid Kinderen raken gemotiveerd als zij een bepaalde mate van vrijheid krijgen. Dit geeft zelfvertrouwen en laat uw kind zien dat hij/zij er toe doet. Het kind leert keuzes maken en ontwikkelt een zelfbewuste houding t.o.v. zichzelf en de omgeving.

Sociale erkenning Elk kind mag en kan zichzelf zijn. Wij benaderen elkaar op respectvolle wijze. Iedereen hoort erbij.

Burgerschapsopdracht

“Door het kind naar een betere wereld” is de missie van Maria Montessori. Wij moeten we het kind toerusten met: - kennis over de wereld, andere culturen, burgerrechten en plichten. - vaardigheden zoals zelfstandigheid, eigen mening geven, en anderen helpen. - het besef dat zij een verantwoordelijkheid hebben in de maatschappij. - de verantwoordelijkheid om bij te dragen aan een vredige, harmonieuze samenleving

Afspraken en regels

Schoolbrede afspraken met betrekking tot sociale veiligheid

Gedragsregels gemaakt door en voor kinderen. Als je gepest wordt, praat erover met je leerkracht en met je ouders. Ga voorzichtig om met andermans eigendom. Als je ziet dat iemand gepest wordt, ga helpen of haal hulp bij de leerkracht. Schelden doet zeer in je hart. Samen een kind pesten is laf. Als je weet dat er iemand gepest wordt, is het geen klikken als je het aan de leerkracht vertelt. Je hoeft over een ander niets te zeggen, dat kan hij/zij zelf wel. Iedereen is anders, gelukkig maar: dik, dun, blank, bruin, doof, sportief,..... Als je iets echt niet wilt, zeg dan duidelijk; NEE, ik wil het niet. Doe bij een ander niet, wat je zelf ook niet wilt.

Gedragscode personeel

- Alle medewerkers binnen het schoolbestuur van Librijn hebben kennisgenomen van de gedragscode en het social media protocol binnen Librijn.
- De school heeft een professioneel statuut

Documenten

[gedragscode Librijn](#)

[social media protocol Librijn](#)

Toezicht op veiligheid in en rond de school

De buitendeuren zijn voorzien van een cijferslot. Zo kunnen de deuren tijdens schooltijd gesloten blijven maar kunnen kinderen en ouders zelfstandig de school binnen gaan. Bezoekers kunnen aanbellen.

Wanneer de kinderen buiten spelen zal daar altijd toezicht zijn van volwassene.

De kinderen van de onderbouw worden aan het eind van de dag door de ouders/opvang opgehaald bij de deur van de klas.

De kinderen van de middenbouw gaan aan het einde van de dag onderbegeleiding van een leerkracht/onderwijsassistent naar het schoolplein.

De kinderen van de bovenbouw gaan aan het einde van de dag zelfstandig naar buiten. Wij leren de kinderen dat wanneer er een onveilige situatie dreigt dat zij weer naar hun eigen klas moeten gaan.

Afspraken en regels in de klas

Klassenregels

Voor elkaar

- We helpen elkaar en komen voor elkaar op.
- We storen elkaar niet.
- We accepteren de ander zoals die is.
- We gaan op een beleefde manier met elkaar om.
- Je hebt het recht om te praten, maar de plicht om te luisteren.
- Als je wat wilt vragen of een antwoord wilt geven steek je je vinger op.
- Als het belletje gaat wil iemand (de juf) wat vertellen, we houden onze mond dicht en leggen alles even neer.
- We komen niet naar de juf, maar de juf komt naar ons.

Voor alles om ons heen

- We willen blijven genieten van het gebouw, de tuin en het plein en houden deze dus netjes.
- We willen nog lang werken en spelen met de materialen en gaan er dus zorgvuldig mee om.
- Als je spullen van een ander wilt lenen, vraag je dat netjes.
- We houden onze klas en school netjes door alle spullen die we gebruikt hebben op te ruimen op de plek waar het hoort.

Zo zorgen wij met elkaar voor elkaar en voor een veilige omgeving

- We storen elkaar niet.
- We lopen rustig door het schoolgebouw.
- Het schoolplein is om te spelen niet om te fietsen.
- We doen geen dingen die gevaarlijk kunnen zijn voor onszelf of een ander.

Documenten

[schoolplein afspraken](#)



Inzicht

Veiligheidsrisico's en incidenten

RI&E

De school neemt in een cyclus van twee jaar RI&E vragenlijsten af bij de medewerkers. Daarmee wordt een plan van aanpak opgesteld. Hiervoor wordt het programma ARBO Meester gebruikt.

De RI&E wordt met de medewerkers besproken en met het bestuur en de MR gedeeld.

De komende RI&E staat gepland in maart 2024 en zal afgenomen worden door de preventiemedewerker. Vanuit het bestuur zijn er bijeenkomsten georganiseerd waar preventiemedewerkers aansturing krijgen om invulling te geven aan hun taak.

Incidentenregistratie

Incidenten worden digitaal geregistreerd op een formulier in de drive van het bestuur. (De Delftse Tuin Incidenten registratie formulier) meldingen worden bestuursbreed verzameld. Er volgt jaarlijks een terugkoppeling in het verantwoordingsgesprek.

Monitoring

Veiligheidsmonitor

Middels Vensters wordt jaarlijks de veiligheidsmonitor afgenomen bij de leerlingen uit de bovenbouw.

Daarnaast wordt IEP hart en handen afgenomen, waarbij de leerlingen inzicht krijgen in zichzelf zonder vergelijking met een ander.

Tweejaarlijks vragen wij aan ouders om via Vensters in te vullen. Deze resultaten worden met het team en de

MR besproken. Ook worden de resultaten meegenomen in het volgende jaarplan.

Monitoren van veiligheid van kwetsbare leerlingen

Het doel van deze meldcode is: de kwaliteit van handelen van professionals bij het signaleren van huiselijk geweld en kindermishandeling verbeteren opdat er zo snel en adequaat mogelijk wordt gehandeld.

Documenten

[Meldcode](#)



Voorwaarden scheppen

Organisatie

Taken beleggen

Aandachtsfunctionaris: Saskia de Groot

Contactpersoon: Hilde Hulzebos

Aanspreekpunt pesten: heel het team

Coördinator pestbeleid: Mirjam van Rooij

Preventiemedewerker: Annemarie van der Arend

Protocollen

Het bestuur heeft een functionaris bescherming gegevens in dienst. Deze checkt of de school voldoet aan de AVG (Algemene Verordening Gegevensbescherming).

De school heeft een meldcode kindermishandeling. Iedere twee jaar is er een trainingsmoment met het team hierover.

De school heeft een anti-pestprotocol.

Het bestuur heeft een gedragscode voor alle medewerkers. Deze staat op het voor iedere medewerker bereikbare intranet en wordt met nieuwe medewerkers gedeeld bij indiensttreding.

Het bestuur heeft een klachtenregeling en een klokkeluidersregeling.

Documenten

[anti pest protocol](#)

[Meldcode](#)

[gedragscode computergebruik](#)

[gedragscode](#)

[klokkenluidersregeling](#)

[hoe om te gaan met persoonsgegevens](#)

[klachtenregeling](#)

Samenwerken

Samenwerken met leerlingen

Schooljaar 2024-2025 starten we met een leerlingenraad.

We werken nu wel met leerlingarena's. In deze arena's worden kinderen bevroegd over onderwijsinhoudelijke items ter verbetering van het onderwijs. Deze arena's worden 4 keer per jaar georganiseerd.

Samenwerken met ouders

Aan het begin van het schooljaar organiseren we per klas een ouderavond zodat de ouders elkaar zien.

We hebben per klas een ouderapp zodat ouders makkelijk contact met elkaar kunnen hebben.

We maken gebruik van de ouderapp van Social Schools zodat we makkelijk activiteiten met ouders kunnen delen.

Documenten

[Ouderbetrokkenheid](#)

Samenwerken met partners

MDO?

Lange Keizer?

Doen leerlingen mee aan buurtacties?

Komt de wijkagent langs?



Pedagogisch handelen

Pedagogisch vakmanschap

Pedagogisch vakmanschap

Op basis van wederzijds respect realiseren we met elkaar (kinderen, ouders, school en bestuur) een optimale leeromgeving voor kinderen die warm en veilig is, maar die ze ook uitdaagt om tot leren te komen. De school is alert op onveilige situaties en pestgedrag. Internet en sociale media zijn onlosmakelijk verbonden met de omgeving waarin kinderen opgroeien. Hoe kinderen bij ons op school in de groep omgaan met internet en sociale media wordt steeds met hen besproken. De voorbereide omgeving speelt een grote rol in ons pedagogisch klimaat. Materialen staan op een vaste plek, er zijn duidelijke afspraken hoe kinderen hulp/lesjes kunnen vragen, er zijn vaste duidelijke regels in de klas. Vrijheid in gebondenheid is daar de kern van. Wij vinden het belangrijk dat kinderen elkaar kunnen helpen, dat ze kunnen samenwerken en dat ze hun eigen keuzes kunnen maken. We laten ze merken dat we vertrouwen hebben in de ontwikkeling die ze doormaken.

Wij differentiëren in tempo, niveau van leerdoelen en aanpassing van instructie voor alle kinderen in de groep. Waarbij kinderen zich veilig voelen en gezien moeten voelen. Er is geen RT buiten de groep. Waar kinderen niet in de basisondersteuning functioneren en ontwikkelen, worden zij in MDO's besproken en wordt er bij ernstige ontwikkelingsachterstand extra ondersteuning ingezet in vorm van een arrangement.



Preventie

Leerlingen

Activiteiten

Naast de dagelijkse aandacht in de groepen voor sociale vaardigheden, bieden wij het vak HVO aan. Bij HVO gaan leerlingen dieper in op bepaalde maatschappelijke en sociale onderwerpen in een kleinere groep, zodat een ieder gehoord en gezien wordt.

Personeel

Deskundigheidsbevordering

Iedere leerkracht die start op onze school krijgt de tweejarige Montessori-opleiding aangeboden.

