

# Schoolbeleidsplan Sociale Veiligheid



**2021-2022**

# Inhoudsopgave

Inhoudsopgave .....	2
Inleiding .....	5
Wettelijk kader .....	6
Uitgangspunten INOS .....	6
Beleidsplan sociale veiligheid in relatie tot het ARBO-beleidsplan .....	7
Uitgangspunten Breda College .....	7
Visie op sociale veiligheid .....	8
Kernwaarden Breda College .....	10
Regie in eigen hand .....	10
PBS en Timmers ervaringsordening .....	10
Veiligheid en sociale ontwikkeling .....	10
Functiehuis .....	11
Taken en verantwoordelijkheden .....	12
Directie .....	12
Fase- en bureaucoördinator .....	12
Leerkracht/mentor .....	12
Gedragswetenschapper .....	13
Maatschappelijk werk .....	13
Aandachtsfunctionaris .....	13
Interne vertrouwenspersoon leerlingen, ouders en medewerkers .....	14
Externe vertrouwenspersoon leerlingen, ouders en medewerkers .....	15
Coördinator sociale veiligheid – anti-pestbeleid .....	15
Preventiemedewerker .....	16
Werkgroepen en projectgroepen binnen het Breda College .....	17
Werkgroep Veilige School .....	17
Werkgroep Sociale Media .....	17
Werkgroep Seksuele relaties en weerbaarheid (seksualiteit) .....	18
Werkgroep Risico-Inventarisatie en Evaluatie/ EHBO AED .....	18
Projectgroep PBS/TEO .....	19

Projectgroep SEO.....	20
Commissie voor Begeleiding .....	20
Contact met externen .....	20
Actueel beeld van beleving van de sociale veiligheid op school .....	21
Beeld van veiligheidsrisico's en incidenten .....	21
Positief pedagogisch handelen, pedagogisch klimaat.....	24
Seksuele intimidatie .....	26
Pesten.....	27
Racisme en discriminatie.....	27
Lichamelijk geweld .....	28
Preventieve activiteiten en programma's op school.....	30
De structuur van het onderwijs op het Breda College .....	32
Signaleren grensoverschrijdend gedrag en incidenten .....	35
Grensoverschrijdende incidenten .....	35
Zorgincidenten.....	35
Communicatie naar externen.....	35
Incidenten waarbij externe partners betrokken zijn.....	36
Samenwerken en communicatie met ouders en externe partners .....	37
Ouders .....	37
Externe partners.....	37
Calamiteiten binnen het Breda College.....	37
Borging.....	38
Bijlagen .....	40
Bijlage I .....	41
Pestprotocol Breda College .....	41
Bijlage II .....	57
Handleiding grensoverschrijdend gedrag.....	57
Bijlage III .....	59
Handleiding Zorg Incident .....	59
Bijlage IV .....	60
Formulieren registratie grensoverschrijdend gedrag / zorg incident .....	60
Bijlage V .....	63



Aanspreekpunten m.b.t. sociale veiligheid op het Breda college .....	63
Bijlage VI .....	64
Gedragsverwachtingen en gedragsmatrices klas en algemene ruimten .....	64

# Inleiding

*“De Nederlandse regering vindt dat alle kinderen recht hebben op een onbezorgde schooltijd, die in het teken staat van ontwikkelen, ontdekken en leren. Kinderen moeten veilig zijn, zodat ze in staat zijn om te leren en zich te ontwikkelen. Jongeren kunnen pas leren in een omgeving waar goed met elkaar wordt omgegaan, waar ze leren elkaar te respecteren.” (Bron: kamerstuk 34130, officiële bekendmakingen; 21-01-2015)*

In dit schoolbeleidsplan worden alle wettelijke verplichtingen vertaald naar doelstellingen op schoolniveau. Het beschrijft op welke wijze de school haar sociaal veiligheidsbeleid vormgeeft, uitvoert, evalueert en bijstelt en welke rollen, taken en bevoegdheden hierbij van belang zijn.

Het beleid wordt samen met de betrokkenen (leraren, leerlingen, medezeggenschapsraad) binnen de school gevormd en betreft een samenhangende set van maatregelen zowel gericht op preventie als op het afhandelen van incidenten, ingebed in het pedagogisch beleid van de school. Het beleid dient stevig verankerd te zijn in de dagelijkse praktijk van de school. Indien blijkt dat de sociale veiligheidsbeleving van leerlingen vraagt om bijstelling van het beleid en de daaruit voortvloeiende activiteiten, dan onderneemt de school hiertoe actie.

## Wettelijk kader

In augustus 2015 is de wet 'Sociale veiligheid op scholen' in werking getreden. Deze wet verplicht schoolbesturen om een sociaal veiligheidsbeleid te voeren. Daarbij verplicht de wet om de volgende taken bij personen te beleggen: coördineren van het beleid ten aanzien van pesten en fungeren als aanspreekpunt in het kader van pesten. Sinds het schooljaar 2016-2017 dient de sociale veiligheid van leerlingen gemonitord te worden, zodanig dat het een actueel en representatief beeld geeft over het welbevinden van leerlingen. Hierop ziet de Onderwijsinspectie toe. Hiervoor moet een 'gestandaardiseerd instrument' gebruikt worden, dat voldoet aan de wettelijke eisen.

Met ingang van het schooljaar 2017-2018 wordt daarnaast gekeken naar de inspanning die scholen plegen om hun leerlingen een sociaal veilige leeromgeving te bieden, in relatie tot de (monitor)resultaten.

## Uitgangspunten INOS

INOS Stichting Katholiek Onderwijs Breda, heeft om deze sociale veiligheid te waarborgen kaders gecreëerd en een traject opgesteld waarbinnen scholen hun sociaal veiligheidsbeleid op cyclische wijze kunnen vormgeven.

INOS hanteert met betrekking tot de sociale veiligheid de volgende uitgangspunten:

- INOS wil aan kinderen, medewerkers, ouders en alle andere bij de scholen betrokken personen een sociaal veilige omgeving bieden.
- INOS borgt de sociale veiligheid door op de INOS-scholen op het volgende toe te zien:
  - De school heeft schoolregels.
  - De school heeft een pestprotocol. Dit protocol wordt tweejaarlijks geëvalueerd en zo nodig bijgesteld.
  - De schoolleider of degene die hij/zij daarvoor aanwijst is de coördinator van het sociaal veiligheidsbeleid.
  - De coördinator sociale veiligheid is aanspreekpunt in het kader van het voorkomen van pesten.
  - De school meet jaarlijks de sociale veiligheid en het sociale welbevinden van de leerlingen, evalueert de resultaten van deze meting en stelt een plan van aanpak op.
  - INOS biedt scholen kaders in de vorm van protocollen op stichtingsniveau. Deze vastgestelde protocollen zijn terug te vinden op de website van INOS. De school heeft binnen deze kaders de ruimte om protocollen te specificeren naar haar eigen situatie en doelstellingen, echter altijd in lijn met de protocollen op INOS-niveau.
  - INOS inventariseert jaarlijks de incidenten met betrekking tot sociale veiligheid om, in het kader van het bestuurlijk toezicht, inzicht te hebben in frequentie en aard van incidenten en hier zo nodig op te kunnen acteren.

## Beleidsplan sociale veiligheid in relatie tot het ARBO-beleidsplan

Wij maken een onderscheid tussen het beleidsplan sociale veiligheid en het ARBO-beleidsplan. Het beleidsplan sociale veiligheid onderscheidt zich doordat hierin aandacht is voor de sociale kant van veiligheid (met uitzondering van agressie en seksuele intimidatie). Fysieke veiligheid wordt losgekoppeld van sociale veiligheid, zoals dat ook gebeurt bij ARBO-beleid. Vanzelfsprekend dient er afstemming plaats te vinden omtrent raakvlakken tussen fysieke en sociale veiligheid.

# Uitgangspunten Breda College

Het Breda College, onderdeel van INOS, beschrijft in dit document haar beleid op het gebied van de sociale veiligheid. Het beleid richt zich op een schoolbrede aanpak, maakt afspraken over duidelijke normen en waarden, heeft oog voor een pedagogisch klimaat en schrijft het inzetten van brede interventies passend bij onze vso school voor, binnen de visie van ons onderwijs. Daarnaast is er aandacht voor het onderwijsaanbod op het gebied van SEO (sociaal-emotionele ontwikkeling) en het preventief handelen om gedragsproblemen te voorkomen.

## Visie op sociale veiligheid

Een veilige omgeving is een voorwaarde om leerlingen elkaar te laten ontmoeten. Die veilige omgeving is ook noodzakelijk voor docenten om het voorbeeld te geven. Leerlingen moeten voelen dat er ruimte is om zichzelf te ontwikkelen, zich te uiten en met anderen in gesprek te gaan. Leerlingen worden gehoord en hebben een stem in de regels en activiteiten op school. Hun mening doet ertoe. Binnen de school is er ruimte om een andere mening te hebben dan de docent of andere leerlingen. Leerlingen leren respectvol met elkaar in discussie te gaan én voor hun mening op te komen.

Door te investeren in de sociaal- emotionele en burgerschapsvaardigheden en ontmoetingen, zal de sociale veiligheid in de klas en op school groter worden.

Waarom hechten we als school zoveel waarde aan een beleidsdocument specifiek gericht op de Sociaal- Emotionele Ontwikkeling van leerlingen?

Leerlingen met gedrags- en leerproblemen komen in elke klas/groep voor. Om te zorgen dat deze problemen worden voorkomen of aangepakt is het belangrijk dat de leerkracht zorgt voor een goed pedagogisch klimaat. Er dient een klimaat te zijn van vertrouwen en veiligheid, waarin leerlingen het gevoel hebben dat ze een relatie met de leerkracht en klasgenoten hebben. Zo krijgen leerlingen vertrouwen in hun eigen kunnen, kunnen gedragsproblemen worden voorkomen of worden aangepakt en zullen zij beter tot ontwikkeling komen. Dan pas ontstaat een situatie waarin leerlingen keuzes kunnen maken, richting kunnen geven aan hun toekomst en zo zelf mede de regie (leren) voeren over hun eigen leven. Binnen het Breda College stellen we ons onderstaande vragen, en blijven hierover in gesprek:

- Hoe denken wij over sociale veiligheid?
- Wat willen wij als school hierin bereiken?
- Welke afspraken maken wij hierover?
- Wat doen wij als leerlingen of personeel zich niet aan die afspraken houden?

Professionals in de school spelen een belangrijke rol als het gaat om sociale veiligheid en het signaleren, begrenzen en aanpakken van grensoverschrijdend gedrag. Hun handelen krijgt richting via de visie, normen en waarden van de school.



Het Breda College is een school met een veilig pedagogisch klimaat en een verfijnd pedagogisch-didactisch onderwijssysteem waar leerlingen zich optimaal kunnen ontwikkelen en zich thuis voelen. Wij werken aan:

- De sociaal-emotionele ontwikkeling van leerlingen om sociaal competent gedrag en persoonlijk welbevinden te bevorderen;
- De burgerschapsvaardigheden;
- De werkhouding, leermotivatie, taakbeleving en taakgerichtheid om de werknemersvaardigheden te bevorderen;
- De ontwikkeling naar maximale zelfstandigheid met daarbij erkenning van de eigenheid van een jongvolwassene met een verstandelijke en/of lichamelijke beperking. Bovenal zien we onze leerlingen als kinderen met mogelijkheden;
- Meer zeggenschap over de eigen ontwikkeling van onze leerlingen, door hen regisseur te maken van hun eigen leerproces.

# Kernwaarden Breda College

## Regie in eigen hand

Het Breda College heeft vanaf 2015 de kernwaarde 'Regie in eigen hand'. We willen uitgaan van de eigen kracht van elk mens. Het is belangrijk dat je zelf mag meedenken over wat jij nodig hebt. Op alle gebieden wordt er aan de leerling gevraagd: "Wat heb je nodig? Wat is je plan? Welke keuze maak jij? Wat wil je leren?"

De leerling is hiermee de regisseur van de eigen ontwikkeling en het eigen leerproces. Het Breda College coacht en ondersteunt in dit proces. Hierbij wordt in de gaten gehouden hoeveel regie past bij de leerling. Dit geldt ook voor het proces van de eigen sociale ontwikkeling en de sociale veiligheid. Het Breda College ondersteunt jongeren en hun netwerk hierbij. We stellen ons als doel dat onze leerlingen zich op basis van eigenaarschap ontwikkelen tot een zo zelfstandig mogelijk lid van de maatschappij. De schoolprofessionals dragen vanuit een positieve grondhouding bij aan het eigenaarschap van leerlingen. Deze professionals instrueren, begeleiden en coachen de leerlingen om vanuit zelfstandigheid, op grond van hun eigen mogelijkheden, deel te nemen aan de maatschappij. Wonen, werken en vrije tijd staan in ons onderwijsaanbod centraal.

## PBS en Timmers ervaringsordening

Door te werken vanuit de gedachten van Positive Behaviour Support (PBS) en Timmers Ervaringsordening (TEO), wil het Breda College een schoolbrede aanpak voor gedrag realiseren. Door de leerlingen vanuit een positieve grondhouding te ondersteunen en deze houding met ouders en het netwerk te delen, neemt het aantal grensoverschrijdende gedragingen af.

De school handelt hier vanuit de kernwaarden **respect, veiligheid en verantwoordelijkheid**.

## Veiligheid en sociale ontwikkeling

Het gevoel van veiligheid biedt iedereen rust en ruimte om praktische en sociale vaardigheden te leren. Veiligheid is in de meest brede zin zichtbaar en beschreven in het schoolbeleidsplan sociale veiligheid. De medewerkers van het Breda College bieden een optimaal pedagogisch klimaat, blijkt uit de jaarlijks terugkerende resultaten van de klassenbezoeken en het jaarlijks onderzoek sociale veiligheid. De sociale veiligheid staat als vast onderdeel van het programma op het lesrooster. Het Breda College werkt met een pest- en discriminatieprotocol en maakt indien nodig gebruik van de Meldcode Huiselijk Geweld.

## **Functiehuis**

Om de leerlingen goed te ondersteunen in hun transitie naar de arbeidsmarkt of dagbestedingscentra, is een professionele houding nodig. Om dit te realiseren heeft het Breda College een functiehuis dat gelijk is aan het functiehuis dat past bij vormen van voor voortgezet onderwijs zoals een praktijkschool of een vmbo-school.

# Taken en verantwoordelijkheden

Binnen het Breda College wordt vanuit verschillende taken zorggedragen voor het juist doorlopen van procedures. In dit document worden deze taken beschreven met betrekking tot de sociale veiligheid, en daarbij de inachtneming van de beschreven visie van het Breda College.

De onderstaande personeelsleden en werkgroepen zijn (aan)sturend, ondersteunend en corrigerend om te komen tot een sociaal veilig klimaat op het Breda College.

## Directie

Ieder directielid is op de hoogte van het sociale veiligheidsplan. Eén directielid heeft het monitoren van het plan, de jaarlijks gestelde doelen, de ontwikkelingen binnen INOS en de landelijk gestelde doelen onder zijn verantwoordelijkheid. De directie heeft een beleidsvormende en adviserende functie om de sociale veiligheid binnen het Breda College vorm te geven.

## Fase- en bureaucoördinator

Binnen het Breda College zijn fase- en bureau coördinatoren benoemd. Deze coördinatoren kennen het sociaal veiligheidsplan. Zij weten collega's te informeren over de visie van de Breda College. En kunnen collega's informeren over het sociaal veiligheidsplan. Zij kennen de medewerkers die betrokken zijn bij de uitvoering van het sociaal veiligheidsplan, en raadplegen hen wanneer dit nodig is.

Er zijn zeven coördinatoren; oriëntatiefase, beroepsfase, transitiefase, ZP, bureau onderwijs, bureau arbeidstoeleiding, bureau facilitair. De fase coördinatoren zijn aanspreekpunt wanneer een te nemen actie niet kan worden uitgesteld tot een later moment.

## Leerkracht/mentor

De leerkracht is de centrale persoon voor het begeleiden van de leerlingen. Primair zijn zij belast met het ontwikkelen van sociaal competent gedrag en het bevorderen van het persoonlijk welbevinden. Zij bevorderen de werkhouding, leermotivatie en taakbeleving van de leerlingen. De leerkrachten coachen de leerlingen op hun weg naar de regie van hun leerproces. De leerkracht heeft de opdracht vanuit observatie en gesprekken het sociaal welbevinden te volgen.

## **Gedragwetenschapper**

De gedragwetenschapper is de ondersteuner waar het gaat om leerling kenmerken en het coördineren van de benadering/behandeling bij complexe leerling kenmerken. Daarnaast draagt de gedragwetenschapper zorg voor het sociaal - emotioneel welzijn van de leerling. De gedragwetenschapper zal met de mentor en ouders optrekken wanneer zij een hulpvraag stellen ten aanzien van de ondersteuningsbehoefte van een leerling. De gedragwetenschapper is in staat om door middel van onderzoek, observatie en gesprekken de totale situatie goed in kaart te brengen, te verklaren en de leraar en ouders te ondersteunen. De gedragwetenschapper is verantwoordelijk voor de inhoud van het groeidocument en de individuele plannen. Tevens is zij aandachtsfunctionaris m.b.t. de meldcode huiselijk geweld en kindermishandeling.

## **Maatschappelijk werk**

Het schoolmaatschappelijk werk (SMW) is betrokken bij de hulp en ondersteuningsvragen vanuit ouders, leerlingen en leerkrachten. In eerste instantie wordt gekeken of een gesprek de oplossing biedt. Als andere hulp nodig is wordt bekeken welke hulpverlening of instantie hiervoor geschikt is. Verwijzing vindt dan plaats. Het SMW heeft een brugfunctie tussen leerling, ouders, school en hulpverleningsinstellingen. Naast hulpverlening heeft het SMW de volgende taken: signaleren, consultatie bieden, informatie en advies geven en doorverwijzen. Tevens heeft SMW, met ouders van nieuwe leerlingen, een intakegesprek en maakt zij deel uit van verschillende overlegstructuren binnen het onderwijs.

De schoolmaatschappelijk werkende is de ondersteuner waar het gaat om gezins- of systeemkenmerken. Daar waar de ontwikkeling van de leerling problematisch verloopt vanwege factoren in de omgeving, kan de schoolmaatschappelijk werkende samen met de ouders en de leerling een brug vormen richting de hulpverlening. De schoolmaatschappelijk werkende kan de leraar ondersteunen waar het gaat om een hulpvraag richting gesprekken met ouders of leerlingen. De namen van SMW-enden zijn in de schoolgids vermeld.

## **Aandachtsfunctionaris**

De aandachtsfunctionaris heeft een belangrijke rol bij de implementatie van de meldcode binnen het Breda College. Daarbij bewaakt de aandachtsfunctionaris (AF) de interne procedures van BC met betrekking tot huiselijk geweld en kindermishandeling. De AF zorgt voor de uitvoering van de meldcode. Daarnaast coördineert hij het proces rondom signaleren en verwijzen. Tot slot coördineert hij het zorgproces rondom de leerling en het gezin.

Binnen het Breda College worden de taken van een AF uitgevoerd door de gedragwetenschapper en de interne vertrouwenspersonen. Zij hebben overleg rondom het zorgproces. De gedragwetenschapper is eindverantwoordelijk voor de coördinatie. De vertrouwenspersonen houden toezicht hierop. Wanneer er vragen zijn met betrekking tot de meldcode, of wanneer er werkelijk een melding wordt gedaan, wordt er contact gelegd met mevrouw Femke Schouten, ter informatie. (Regisseur, jeugd, gezin en samenleving, INOS Breda). Daarbij is er na melding contact met Veilig Thuis.

## Interne vertrouwenspersoon leerlingen, ouders en medewerkers

Vertrouwenspersonen zijn professionals die kunnen reageren op situaties in en om de school die voortkomen uit sociale- of fysieke onveiligheid. Ouders, leerlingen en professionals hebben het recht op een objectieve gesprekspartner om hun verhaal te doen en advies te vragen.

Binnen het Breda College zijn vier interne vertrouwenspersonen benoemd, voor schooljaar 2021-2022.

De interne vertrouwenspersoon:

- Is een inhoudelijke geschoolde professional
- Neemt jaarlijks deel aan scholings- en netwerkbijeenkomsten
- Is als medewerker verbonden aan het Breda College
- Is laagdrempelig te benaderen, kent de school, de medewerkers en de populatie
- Is bekend bij leerlingen
- Heeft een taak op het gebied van preventie
- Geeft regelmatig (minimaal tweejaarlijks) in alle groepen informatie over zijn/haar rol en met wat voor soort vragen leerlingen bij hen terecht kunnen. (De aanwezigheid van de groepsleerkracht hierbij is belangrijk.)
- Is het aanspreekpunt voor ouders, leerlingen en medewerkers die klachten hebben over gedragingen en beslissingen van het bevoegd gezag. (Het CvB van INOS, en/of de directeur van de school; in geval van gemandateerde taken of het personeel)
- Is het aanspreekpunt voor ouders, leerlingen en medewerkers die klachten hebben over het nalaten van gedragingen en het niet nemen van beslissingen welke door het bevoegd gezag of personeel zijn geformuleerd. (Het gaat hierbij over grensoverschrijdend gedrag, waarbij de interne vertrouwenspersoon fungeert als doorgeefluik.)
- Kan de goede weg wijzen, doorverwijzen, naar externe personen of instanties voor verdere hulp.
- Heeft geen wettelijke geheimhoudingsplicht. Als de interne vertrouwenspersoon (IVP) van oordeel is dat de klager zich in een dusdanig ernstige situatie bevindt dat het noodzakelijk is andere personen/instanties op de hoogte te stellen, kan de IVP besluiten de geheimhouding niet te hanteren
- Meldt een vermoeden van een zedenmisdrijf bij het bevoegd gezag (verplicht). Deze verplichting is voor zowel de vertrouwenspersoon als voor alle andere medewerkers van de school vastgelegd in de Wet bestrijding seksueel geweld en seksuele intimidatie in het onderwijs. Hierin staat ook de aangifteplicht van de bestuurder. (Noot: formeel is de externe vertrouwenspersoon ontheven van deze meldplicht.)
- Ziet toe op vermelding van zakelijke contactgegevens van de interne vertrouwenspersoon in de schoolgids (en eventueel op de website) van de school.
- Is mede aandachtsfunctionaris m.b.t. de meldcode huiselijk geweld en kindermishandeling.
- Is op de hoogte van de klachtenregeling binnen de school en binnen INOS.
- Biedt opvang en begeleiding aan collega's die te maken hebben gehad met ongewenste omgangsvormen
- Geeft voorlichting aan medewerkers en leidinggevenden over sociale veiligheid en de rol van de vertrouwenspersoon.
- Adviseert en signaleert richting management, uiteraard met inachtneming van de geheimhoudingsplicht.

Tussen de vier vertrouwenspersonen is geregeld overleg over het beleid sociale veiligheid. De naam/namen van de interne vertrouwenspersoon zijn in de schoolgids vermeld.

Deze vertrouwenspersonen mogen gevraagd en ongevraagd beleidsadviezen geven aan de directie.

### **Externe vertrouwenspersoon leerlingen, ouders en medewerkers**

INOS/Breda College heeft vertrouwenspersonen die niet op school werkzaam zijn. Wanneer de reguliere klachtenregeling onvoldoende aansluit, en de voorkeur wordt gegeven om met een neutrale partij te spreken over bijvoorbeeld intimidatie, misbruik of geweld, dan kan er contact op worden genomen met een vertrouwenspersoon van expertisecentrum Vertrouwenswerk.

Voor leerlingen en ouders is dit mevrouw Jacqueline Klerkx. Zij werkt voor Vertrouwenswerk (06 2234 8129) [jacquelineklerkx@vertrouwenswerk.nl](mailto:jacquelineklerkx@vertrouwenswerk.nl)

Voor medewerkers is dit mevrouw Annelies de Waal. Zij werkt voor Vertrouwenswerk (06 3364 6887) [anneliesdewaal@vertrouwenswerk.nl](mailto:anneliesdewaal@vertrouwenswerk.nl)

Vertrouwenswerk.nl is het expertisecentrum voor vertrouwenszaken in het onderwijs dat vooral in Noord-Brabant en ook landelijk actief is. Vertrouwenswerk.nl biedt ondersteuning aan betrokkenen bij scholen als er sprake is van klachten, miscommunicatie, onheuse bejegening, machtsmisbruik, pesten en dergelijke. Het kan gaan om kwesties tussen volwassenen (bijvoorbeeld ouders en directie), tussen een medewerker en één of meer kinderen of tussen kinderen onderling (bijvoorbeeld seksueel grensoverschrijdend gedrag). Vertrouwenswerk kan worden ingezet op verzoek van ouders, leerlingen, personeelsleden, interne vertrouwenspersonen, directies en bestuur van aangesloten scholen.

### **Coördinator sociale veiligheid – anti-pestbeleid**

De wet Veiligheid op school (PO en VO) schrijft voor dat er een coördinator anti-pestbeleid is. Binnen het Breda College wordt deze taak uitgevoerd door de coördinator sociale veiligheid en de werkgroep Veilige school. De coördinator sociale veiligheid is voorzitter van de werkgroep Veilige school. De coördinator sociale veiligheid voert proactief beleid in het kader van het tegengaan van pesten.

De taak is om het anti-pestbeleid te coördineren. Vanuit opgebouwde kennis fungeert de coördinator als klankbord voor collega's en schoolleiding, en de aanpak en uitvoering van het pestprotocol. Sociale veiligheid op school is een voorwaarde om kinderen zich te laten ontwikkelen, ontdekken en leren. Alle kinderen hebben recht op een onbezorgde schooltijd, waarbij met nadruk gevraagd wordt om aandacht te besteden aan het voorkomen van pesten.

De coördinator sociale veiligheid heeft de opdracht:

- Aanspreekpunt voor leerlingen die gepest worden, als zij willen praten over een situatie of vragen hebben.
- Aanspreekpunt voor ouders van leerlingen die gepest worden.
- Opvang van leerling/ouder die te maken heeft met pestgedrag.

- Luisteren naar wat de leerling/ouder te vertellen heeft.
- De pestsituatie in kaart brengen.
- Zoeken naar en begeleiden bij oplossingen.
- Uitleg geven over hoe op school een pestprobleem wordt aangepakt.
- Acties ondernemen om het pestprobleem op te lossen.
- Schriftelijk vastleggen van ondernomen acties en gemaakte afspraken met betrokkenen.
- Checken of de afspraken zijn nagekomen en het pesten is gestopt.
- Verwijzen naar of attenderen op de klachtenregeling.
- Implementeren van het anti-pestprotocol van school.
- Delen van geregistreerde meldingen over pesten

Daarnaast is er de opdracht om preventieve beleidsadviezen te geven aan het directieteam, naar aanleiding van de afhandeling van klachten.

Om dit te doen is het noodzakelijk om zicht te hebben op de beleving van veiligheid van leerlingen, op klachten en incidenten en op veiligheidsrisico's. Deskundigheid en kennis op het gebied van pesten is nodig om schoolintern te fungeren als klankbord. Voor het uitvoeren van coördinerende beleidstaken is steun en mandaat vanuit de schoolleiding onmisbaar. De coördinator werkt samen met de eindverantwoordelijke van de school. Dit is een directielid.

Daarnaast draagt de coördinator mede de zorg voor de verplichte tevredenheidsonderzoeken onder leerlingen en ouders. De naam van de coördinator sociale veiligheid is in de schoolgids vermeld.

## **Preventiemedewerker**

Vanuit de Arboret moet er binnen het Breda College één werknemer als preventiemedewerker aangewezen worden. Deze preventiemedewerker houdt zich bezig met preventie-activiteiten op het gebied van veiligheid, gezondheid en welzijn van werknemers en van leerlingen.

De preventiemedewerker verleent medewerking aan het opstellen en verrichten van de Risico-inventarisatie en –Evaluatie (RI&E). Daarnaast werkt de preventiemedewerker als adviseur van de Medezeggenschapsraad en werkt daar ook nauw mee samen bij het afspreken en uitvoeren van maatregelen.

De preventiemedewerker werkt samen met de Arbodienst en andere deskundigen in het kader van preventie.



# Werkgroepen en projectgroepen binnen het Breda College

Binnen het Breda College zijn verschillende werkgroepen geformeerd. Deze werkgroepen werken vanuit een opdrachtformulier, waarin terug te vinden is, wie er deelneemt aan de werkgroep. Het opdrachtformulier wordt jaarlijks geëvalueerd, waarbij eventueel het plan bijgesteld wordt, of nieuwe doelen worden toegevoegd. Voor de onderstaande werkgroep verwijzen we dan ook naar het opdrachtformulier van de betreffende werkgroep. Op het opdrachtformulier is terug te vinden wat het doel is van de werkgroep, hoe en wanneer er aan deze doelen wordt gewerkt, en wat er nodig is om de doelen te behalen. Iedere werkgroep valt onder een portefeuillehouder, dit is een directielid. De werkgroepen dienen de portefeuillehouder op de hoogte te houden van het proces.

De onderstaande werkgroepen worden als randvoorwaarde gezien voor het uitvoeren van het sociaal veiligheidsplan.

## Werkgroep Veilige School

De werkgroep Veilige school bestaat uit de coördinator sociale veiligheid, schoolverpleegkundige, maatschappelijk werker, vertrouwenspersonen en de portefeuillehouder. (De portefeuillehouder is een directielid)

Zij monitoren alle casussen waarbij sprake is van grensoverschrijdend gedrag. Zij analyseren de data van de voorkomende grensoverschrijdende gedragingen. Heeft de gedraging een incidenteel karakter en zijn de genomen interventies passend? Of zijn er trends te herkennen in de verschillende casussen en zijn schoolbrede interventies noodzakelijk?

De werkgroep monitort het gevoel van veiligheidsbeleving onder personeel. Vanuit deze data geeft de werkgroep advies over acties die uitgezet kunnen worden.

De werkgroep "Veilige school" houdt zich daarnaast bezig met preventie-activiteiten op het gebied van de sociale veiligheid, sociale gezondheid en sociaal welzijn van personeel en leerlingen. Dit kan betekenen dat er aandacht is voor preventielessen of preventie thema's. Preventief kan er advies worden gegeven aan leidinggevende(n) wanneer dit betrekking heeft op het personeel. Daarnaast kunnen collega's kenbaar maken bij deze werkgroep dat zij verder geschoold willen worden in het omgaan met gedrags escalerende situaties.

De werkgroep komt structureel vijf keer per jaar bij elkaar. De notulen van het overleg worden teruggekoppeld naar het directieteam.

## **Werkgroep Sociale Media**

De werkgroep Sociale Media geeft vorm aan de ontwikkeling van mediawijsheid bij de leerlingen op het Breda College. Daarnaast besteedt de werkgroep Sociale Media aandacht en zorg aan preventie. Leerlingen met een beneden gemiddeld IQ ondervinden in deze ontwikkeling vaker problemen dan leerlingen met een gemiddeld IQ. De werkgroep houdt zich bezig met de doorlopende leerlijn Mediawijsheid waarin gewetensvorming en omgang op het net/web "hand in hand" gaan. Deze werkgroep stelt het mediaprotocol op, en geeft advies. Daarnaast geeft de werkgroep vorm aan de pijlers van de 21e -eeuwse vaardigheden in het aangeboden onderwijs op BC.

## **Werkgroep Seksuele relaties en weerbaarheid (seksualiteit)**

Binnen het VO zijn twee verplichte kerndoelen gesteld die betrekking hebben op seksualiteit en diversiteit. Hierin wordt benoemd dat leerlingen leert over de overeenkomsten, verschillen en veranderingen in cultuur en levensbeschouwingen in Nederland. De leerling leert eigen en andermans leefwijze daarmee in verband te brengen, en leert de betekenis voor de samenleving te zien vanuit respect voor elkaars opvattingen en leefwijzen met betrekking tot de diversiteit in onze multiculturele samenleving. (kerndoelen 38 en 43)

De werkgroep seksuele relaties en weerbaarheid heeft aandacht voor een doorlopende leerlijn, zet deze uit, en monitort deze.

Op het gebied van burgerschap zijn er verplichtingen met betrekking tot:

- Relationele vorming
- Bevorderen gezond seksueel gedrag
- Seksuele diversiteit
- Preventie seksuele intimidatie
- Actief burgerschap en sociale integratie
- Geestelijke stromingen in de Nederlandse multiculturele samenleving
- Kerndoelen VO 35, 38 en 43.

Naast dat zij aandacht geven aan de doorlopende leerlijn, kan er een jaarrooster opgesteld worden a.d.h.v. thema weken. Opties hiervoor zijn: de Week van respect, Dag van LHBTI, Je lijf, je lief, etc.

Daarnaast dragen zij verantwoordelijkheid voor scholing en training, m.b.t. de verplichte kerndoelen, aan alle betrokkenen binnen de school.

## **Werkgroep Risico-Inventarisatie en Evaluatie/ EHBO AED**

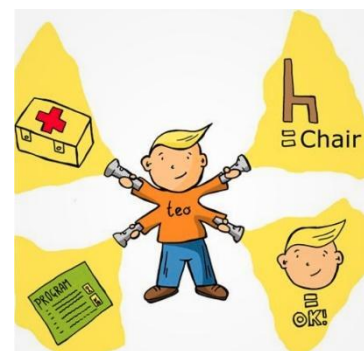
De werkgroep Risico-Inventarisatie bestaat uit Gerald Hilgersom en Sylvia de Graaf. Zij voeren de controle uit of het terrein van de ARBO en maken jaarlijks een risico-inventarisatie. De BHV binnen het Breda College is verantwoordelijk voor het actueel houden van voldoende personeel dat bevoegd is voor het uitvoeren van AED en een actueel EHBO-diploma. De portefeuillehouder houdt hier toezicht op.

## Projectgroep PBS/TEO

De projectgroep PBS/TEO wordt gevormd door zeven collega's. Zij zijn sturend en uitvoerend bij de invoering van (SW)PBS en Timmers Ervaringsordening binnen het Breda College.

School Wide Positive Behavior Support (SWPBS) is een schoolbrede aanpak gericht op het creëren van een positief schoolklimaat (Wat is SWPBS, 2016). Het Three-tier model (figuur 1) dat hiervoor gebruikt wordt, is een piramide met drie lagen. Door helder en op een continue basis, aan alle leerlingen in de school verwachtingen te benoemen, wordt probleemgedrag van leerlingen voorkomen (Greenwood, Kratochwill, & Clements, 2008). Problemen moeten voorkomen worden door de omstandigheden te veranderen, zoals de omgeving, het rooster en de gedragsregels. Door deze aanpak wordt positief gedrag op expliciete en gestructureerde wijze gestimuleerd (Goei, et al., 2015). Leerlingen en leraren versterken deze ervaringen met elkaar, doordat ze elkaar steeds aanmoedigen het gewenste gedrag te vertonen en het zich ook eigen maken (Blonk, 2010). Hierdoor ontstaat er een veilig en voorspelbaar klimaat waarin sociaal en taakgericht gedrag wordt bekrachtigd en ongewenst gedrag wordt omgebogen (Horner, Sugai, Todd, & Lewis-Palmer, 2005).

Timmers Ervaringsordening is in het schooljaar 2020-2021 voornamelijk ingezet op niveau 2 en 3. Dit zijn de leerlingen die professionele hulp nodig hebben en een individueel pedagogisch handelingsplan. Of het betreft risicoleerlingen, met een behoefte aan intensieve training van hun sociale vaardigheden. Timmers Ervaringsordening heeft het uitgangspunt om het gedrag te begrijpen. Door observeren en interpreteren van gedrag op vier ordeningen; het lichaamsgebonden, associatief, structurerend en vormgevende deel worden in kaart gebracht. Door de observatie en beschrijving van deze delen ontstaat inzicht in het gedrag van de leerling waardoor onbegrepen gedrag begeleid kan worden.



De werkgroepen operationalisering en communicatie/data, onder PBS/TEO, dragen bij aan de uitvoering van het aanbieden van activiteiten en programma's, gericht op veilig gedrag en het voorkomen van onveilig gedrag in de school en de bredere leefomgeving. Daarbij is de projectgroep actief in het aanbieden van onderwijs aan collega's en betrokkenen.

## **Projectgroep SEO**

Het ministerie van onderwijs formuleert verplichte kerndoelen. Binnen kerndoel 35 worden doelen beschreven met betrekking tot zorg en veiligheid. De leerling leert over zorg en leert zorgen voor zichzelf, anderen en zijn omgeving, en hoe hij de veiligheid van zichzelf en anderen in verschillende leefsituaties (wonen, leren, werken, uitgaan, verkeer) positief kan beïnvloeden. Zowel de werkgroep SEO als de projectgroep dragen actief bij aan het aanreiken van materialen en lessen rondom dit kerndoel.

De onderwijscoördinatoren zorgen voor onderwijszaken: dit betekent het meedenken met de leraren over de leerstof en de methodes van lesgeven. Ze komen regelmatig in de groepen om te weten hoe het onderwijs loopt en regelen allerlei zaken die te maken hebben met onderwijs en het team, bijvoorbeeld de vakken, de leerstof en het onderwijs in de groepen.

Zij zijn, samen met de werkgroep veilige school, medeverantwoordelijk voor het aanleveren van anti-pestlessen, en lessen rondom groepsvorming. Daarnaast zijn zij medeverantwoordelijk voor het aanleveren van relevante lessen met betrekking tot burgerschapslessen zoals in het sociale veiligheidsplan zijn beschreven.

Binnen de werkgroep SEO kunnen zich ook medewerkers van de school aansluiten. Het contact over de preventieve lessen verloopt altijd tussen de onderwijscoördinatoren, PBS-coaches en de pest-aanspreekpunt-collega's.

## **Commissie voor Begeleiding**

De Commissie voor Begeleiding bestaat uit een adjunct-directeur, de gedragswetenschappers, de onderwijscoördinatoren en de schoolmaatschappelijk werkster. Eens in de vier weken is er een gezamenlijk overleg. Binnen het overleg is aandacht voor situaties op leerling/groep of schoolniveau die aandacht behoeven. Hierdoor houden zij ook oog voor het sociaal veiligheidsaspect.

## **Contact met externen**

Er is vanuit dit sociale veiligheidsplan geen structureel overleg met externen. Bij incidenten, of op verzoek van de CvB, kan er door directie, gedragswetenschapper, schoolmaatschappelijk werk of interne vertrouwenspersoon contact op worden genomen met de leerplichtambtenaar, wijkagent, jeugdzorg, Veilig Thuis, JGZ, CJG of het AMK. De disciplines zoals hierboven genoemd zijn op de hoogte van de contactpersonen van deze organisaties, en zij schakelen deze in wanneer nodig.

# Actueel beeld van beleving van de sociale veiligheid op school

Een onderdeel van de zorgplicht sociale veiligheid is dat scholen ieder jaar monitoren of de leerlingen zich veilig voelen op school. De inspectie houdt toezicht op deze monitoring. Dit gebeurt aan de hand van de door de school bij de inspectie aangeleverde monitoringsgegevens. Het toetsinstrument moet aan de wettelijke eisen voldoen. Het doel is dat school weet hoe het met alle leerlingen gaat en dat er actie ondernomen wordt als dat nodig is. Inzicht in de sociale veiligheid en het welbevinden van leerlingen in de periode van Covid-19 is juist nu belangrijk, en benadrukt het belang van de jaarlijkse monitoring.

Sociale veiligheid draait om het beschermd zijn of het zich beschermd voelen tegen bedreigingen die veroorzaakt worden door het gedrag van mensen in en om de school. Om hiervoor beleid te maken is het belangrijk om inzicht te krijgen in de veiligheidsbeleving van kinderen, ouders en personeel. Wanneer er een duidelijke inventarisatie wordt gemaakt, is het mogelijk knelpunten te signaleren en beleid aan te passen.

Het Breda College volgt jaarlijks de beleving van veiligheid en het welzijn van hun leerlingen. Dit jaarlijks onderzoek, onder alle vso-leerlingen van het Breda College wordt uitgevoerd met Qschool. Het onderzoek wordt afgenomen in de maanden maart, april. De werkgroep Veilige school draagt hier de verantwoordelijkheid voor. Het onderzoek wordt uitgevoerd op verschillende niveaus en binnen verschillende rubrieken. Per rubriek wordt er gescoord op verschillende items. Bij niveau 1V wordt er gebruik gemaakt van een tweepuntsschaal van nee naar ja. Bij niveau 2V wordt er gebruik gemaakt van een vierpuntsschaal van helemaal niet naar helemaal wel. Bij niveau 3VA en 4VA wordt ook gebruik gemaakt van de vierpuntsschaal, per stelling wisselend. Binnen dit onderzoek zijn voor de verschillende niveaus aanpassingen en ondersteuning aangebracht door naast het technisch lezen van stellingen, varianten aan te bieden door middel van spraakondersteuning en pictogrammen of smileys.

De uitkomsten van het onderzoek geven een actueel en representatief beeld van de situatie op school. Het instrument voldoet aan de wettelijke eisen.

De laatste uitkomsten zijn van juni 2020, en zijn terug te vinden in de rapportage 2020 leerlingtevredenheidsonderzoek. Voor het jaar 2021 is de rapportage in te zien vanaf 1 juli 2021.

INOS voert iedere twee jaar een tevredenheidsonderzoek uit onder personeel en schoolleiding. Daarnaast wordt er onder het personeel van het Breda College een enquête over het gevoel van eigen veiligheid afgenomen, in de laatste week van juni 2021.

## Beeld van veiligheidsrisico's en incidenten

Het Breda College maakt onderscheid tussen het beleidsplan sociale veiligheid en het Arbo-beleidsplan. Het beleidsplan sociale veiligheid onderscheidt zich doordat hierin alleen aandacht is voor de sociale kant van veiligheid (met uitzondering van agressie en seksuele intimidatie). Fysieke veiligheid wordt

losgekoppeld van sociale veiligheid, zoals dat ook gebeurt bij Arbobeleid. Vanzelfsprekend dient er afstemming plaats te vinden omtrent raakvlakken tussen fysieke en sociale veiligheid.

Naast het monitoren van de veiligheidsbeleving binnen het Breda College, worden incidenten geregistreerd. De aard en omvang van de incidenten is een belangrijke graadmeter voor de veiligheid binnen de school.

Scholen zijn wettelijk verplicht een sociaal veilige leeromgeving voor iedere leerling te waarborgen. Het monitoren van de veiligheidsbeleving op school is daarbij essentieel. Het Breda College heeft gekozen voor het monitorsysteem SWIS Suite. Door het gebruik van SWIS Suite verzamelt het Breda College op eenvoudige wijze data, waardoor er een actueel en representatief beeld is van de sociale veiligheid op school. Dit sluit goed aan bij de adviezen uit de WOT (Wet Op Toezicht) die door de onderwijsinspectie gehanteerd worden.



Met SWIS Suite registreert het Breda College gedragsincidenten. Binnen SWIS Suite wordt gedefinieerd volgens de definities van de veiligheidsmonitor. Er is onderscheid tussen klein en groot probleemgedrag. Maar ook het pestgedrag is te volgen. Er is een mogelijkheid om rapporten te maken met informatie over de frequentie, betrokkenen, tijdstip en locatie en de vermoedelijke redenen van pestgedrag. Deze analyse is uit te voeren op school-, groeps- en leerlingniveau. Op basis van deze informatie wordt er door de school een passende interventie ingezet.

Via SWIS kunnen leerkrachten online incident rapporten invullen. De gegevens worden samengevat en bieden informatie over individuele leerlingen, groepen leerlingen of over alle leerlingen tijdens een bepaald lesuur. De rapporten zijn binnen SWIS beschikbaar en stellen teams in staat om schoolbrede incidenten patronen te bekijken.

De vijf basis rapporten in SWIS bieden inzicht in de context waarbinnen deze gedragsincidenten op school zich voordoen en helpen teams de volgende vragen te beantwoorden:

- Hoe vaak komen er incidenten voor?
- Wat voor gedragsincidenten doen zich het vaakst voor in ons gebouw?
- Waar zullen gedragsincidenten zich het meest waarschijnlijk voordoen?
- Wanneer zullen gedragsincidenten zich het meest waarschijnlijk voordoen?
- Welke leerlingen zijn betrokken bij incidenten?

Een registratie in SWIS gebeurt na het uitvoeren van de reactieprocedure, zoals deze behoort bij (SW)PBS. Naast de registratie in SWIS wordt het consequentiebeleid uitgevoerd. Afhankelijk van dit beleid wordt er met verschillende partijen contact opgenomen over het gedragsincident. Daarbij wordt er door de medewerker mogelijk een registratie in ParnasSys ingevuld op het formulier "registratie zorg incident".

ParnasSys is een onderwijs softwaresysteem dat ondersteund bij het monitoren van schoolgegevens. In deze wordt ParnasSys gebruikt om absenties te registreren en te monitoren. Ook wordt geregistreerd

hoe er is gehandeld na een gedragsincident. Zowel ParnasSys als Swis worden geregeld beoordeeld naar de privacywetgeving.

De commissie Veilige school monitort de registraties en de genomen acties. (Zie hiervoor opdrachtformulier "werkgroep Veilige school".) Daarnaast is de Commissie voor Begeleiding (CvB) ook betrokken bij grote grensoverschrijdende incidenten.

Het Breda College hanteert een consequentiebeleid. Dit consequentiebeleid wordt jaarlijks geactualiseerd. In het consequentiebeleid is terug te vinden hoe er gehandeld wordt na een incident. Ook wordt beschreven wie er verantwoordelijk is voor het uitvoeren van de vervolgactie. Een vervolgactie op een consequentie kan betekenen dat er externe partijen worden benaderd. Er wordt altijd een evaluatiemoment afgesproken waarin teruggeblikt wordt hoe de interventie verlopen is, en of er nog vervolgaandacht nodig is.

# Positief pedagogisch handelen, pedagogisch klimaat

Binnen het Breda College is er een schoolbrede aanpak vanuit gedeelde waarden, volgens het evidense bases systeem van SWPBS. Deze waarden gelden voor alle leerlingen en schoolmedewerkers. De basiswaarden van de school zijn vertaald naar pro-sociaal gedrag. Op deze manier wordt er bijgedragen aan een veilige en positieve leeromgeving. Binnen het Breda College is een structurele bekrachtiging van gewenst gedrag. En zijn er duidelijke consequenties voor ongewenst gedrag. Er vindt gedragsregistratie plaats en er is sturing op gedrag. Er is een samenwerking met ouders. Wanneer wenselijk is er samenwerking met Jeugdzorg. Dit kan variëren tot tijdelijke hulp op school tot professionele jeugdzorg. De aanpak is gericht op de hele schoolomgeving. Met betrekking tot de keuze van interventie voor kinderen die extra ondersteuning nodig hebben, wordt er een beroep gedaan op de begeleiding van een SWPBS –coach.

Alle medewerkers worden betrokken bij het formuleren van de waarden van de school en bij de uitvoering van de verschillende interventies. Zo wordt gewenst gedrag bekrachtigd door de leerkracht in de klas, maar ook door de conciërge, of door de administratief medewerker.

De reikwijdte van SWPBS betreft de school en de schoolomgeving. Dus niet alleen in de klas, maar ook in de gangen, op het schoolplein en bij activiteiten buiten de school worden kinderen aangemoedigd pro-sociaal gedrag te laten zien. SWPBS is gericht op het bevorderen van gewenst gedrag bij leerlingen, met als doel om elke leerling optimaal te laten profiteren van het geboden onderwijs.

De aanpak omvat interventies voor alle kinderen en specifieke interventies voor kinderen die extra ondersteuning nodig hebben.

Interventies voor alle leerlingen; onderwijzen van gewenst gedrag, actief toezicht houden, beloningssystemen, consequente, duidelijke sancties, registreren van gedragsincidenten en positief gedrag. Deze data worden gebruikt om gedrag te sturen op individueel niveau, groepsniveau en schoolniveau. Daarnaast geven data inzicht in het implementatieproces, waardoor preventie mogelijk is. Interventies voor risicoleerlingen kunnen zijn: intensieve training van sociale vaardigheden, individuele didactische en pedagogische begeleiding.

Interventies voor leerlingen met de vraag om professionele begeleiding kunnen zijn: gedragsfunctieanalyse, individueel pedagogisch handelingsplan en multidisciplinaire begeleiding waarbij ouders intensief worden betrokken.

Er is aandacht voor de borging van het kwaliteitssysteem. Jaarlijks wordt nieuw personeel geschoold middels trainingen, en wordt kennis onderhouden bij vaste medewerkers.

Binnen de onderwijssector is geen beroepscode. Schoolbesturen formuleren zelf gedragsregels voor hun personeel. Iedere werkgever is verantwoordelijk voor het opstellen van de code. In die code staat op welk gedrag werkgever en werknemer wederzijds aanspreekbaar zijn in relatie tot de grondslag en doelstelling van de school. Deze afspraken liggen in het verlengde van, en zijn ondergeschikt aan het pedagogisch klimaat en de doelstelling van de school (zie schoolgids-schoolplan). Door het opstellen van deze afsprakenlijst wordt duidelijkheid gecreëerd naar elkaar en houvast gegeven aan de leerlingen.



Alle betrokkenen worden voortdurend geïnformeerd over de regels. Hiervoor wordt gebruik gemaakt van de schoolgids, de website van de school, vergaderingen, intervisie, ouderavonden, posters in lokalen en gangen. Op deze manier wordt zorggedragen voor een open en ondersteunende cultuur, die gericht is op gezamenlijke verantwoordelijkheid. Afspraken worden aangescherpt en bijgesteld in gezamenlijkheid.

De directie heeft tot taak toe te zien op de naleving hiervan en zo nodig maatregelen te treffen in het geval er sprake is van gedragingen die haaks staan op de code.

Binnen INOS Breda en het Breda College zijn verschillende meldingsregelingen opgesteld met betrekking tot gedrag, misstanden en beroepscode.

INOS heeft een gedragscode opgesteld. Het doel hiervan is duidelijkheid te geven rondom een aantal onderwerpen zoals: ongewenste intimiteiten en seksuele intimidatie, pesten, agressie en geweld, discriminatie en racisme en schending van de privacy. De gedragscode is terug te vinden in hoofdstuk 5 van het boekje 'Tijdloze waarden in eigentijds onderwijs' dat gepubliceerd is op het INOS-plein. Verder kan op het INOS-plein de Klokkenluidersregeling teruggevonden worden.

INOS heeft een eigen klachtenregeling, deze is van toepassing op ouders en kinderen maar ook voor personeelsleden. De klachtenregeling is terug te vinden in de schoolgids en op het INOS-plein bij 'Protocollen'.

INOS heeft een privacyreglement. Dit reglement geldt voor ouders, leerlingen en externe partners.

Gegevens over thuissituatie, medische informatie, gegevens van hulpverlenende instanties e.d. beschouwen wij als privacygegevens. Dit geldt ook voor uitslagen van tests e.d. Het Breda College volgt dit reglement.

We kennen de volgende afspraken:

#### Relatie leerkracht - kind/ouders

- Privacygegevens (zoals hierboven omschreven) die van belang zijn voor de aanpak/begeleiding van een leerling en die vrijwillig door ouders bekend zijn gemaakt aan groepsleerkracht of directie worden alleen met toestemming van de ouders bewaard in het leerlingdossier.
- Privacygegevens, die niet relevant zijn voor aanpak en begeleiding van het kind, maar desondanks toch spontaan door ouders bekend zijn gemaakt, neemt men niet op in het leerlingdossier.
- Uitslagen van testen en onderzoeken worden alleen met toestemming van de ouders en/of betrokken instanties doorgegeven aan derden en uitsluitend dan als het voor de verdere begeleiding van het kind van belang is.
- Gegevens die ouders of instanties aan de leerkracht in strikt vertrouwen melden, bespreekt men niet met collega's.
- Gegevens, die instanties kunnen opvragen, zonder medeweten van het kind en/of ouders vallen onder het begrip privacy. We verstrekken deze gegevens met de grootste terughoudendheid.

- Iedere leerkracht respecteert het recht van ouders privacygegevens niet beschikbaar te stellen aan school of hulpverlenende instanties.

Binnen het Breda College zijn afspraken gemaakt over de omgang met elkaar:

In de relatie volwassenen - leerlingen

- Als de veiligheid van medewerkers en/of leerlingen door het gedrag van ouders en/of leerlingen niet langer gegarandeerd kan worden, kan dit reden zijn tot schorsing en mogelijk ook verwijdering van de leerling (of meerdere leerlingen) van de desbetreffende ouders en/of kan ouders de toegang tot het schoolterrein worden ontzegd. Bij herhaaldelijk gebruik van fysiek geweld tussen leerlingen is schorsing en/of verwijdering eveneens niet uitgesloten. Zie hiervoor protocol schorsen en verwijdering.

In de relatie overige volwassenen - leerling op school:

- Bij lichamelijk geweld door een volwassen persoon, niet zijnde een leerkracht, toegebracht aan een leerling, volgt melding bij de directeur. Die tracht te bemiddelen tussen betrokken partijen. Bij ernstige situaties schakelt de directie de politie in. Indien nodig legt men de klacht neer bij de CvB of de klachtencommissie.

In de relatie leerling-leerling:

- Zie Bijlage II, Pestprotocol Breda College

## **Seksuele intimidatie**

Uitgangspunt binnen INOS is dat we op het schoolterrein en binnen de schoolpoorten iedere vorm van verbaal en fysiek geweld/agressie en seksuele intimidatie, door ouders, personeel, leerlingen, vrijwilligers, stagiaires, e.d. niet tolereren. Voor verdere omschrijvingen verwijzen wij naar de bijlage INOS Protocol geweld, agressie en seksuele intimidatie. Wij gaan uit van onderstaande punten:

- Schoolcultuur/pedagogisch klimaat. Medewerkers onthouden zich van seksistisch taalgebruik, seksueel getinte grappen, toespelingen en die wijze van aanspreken, die door leerlingen en/of andere bij de school betrokkenen als seksistisch kunnen worden ervaren. Medewerkers zien er tevens op toe, dat het bovenstaande niet gebezigd wordt in de relatie leerling-leerling. Medewerkers onthouden zich van seksistisch getinte gedragingen of gedragingen die door leerlingen en/of andere bij de school betrokkenen als zodanig kunnen worden ervaren en zien er tevens op toe dat dergelijke gedragingen niet voorkomen in de relatie leerling-leerling. Medewerkers dragen er zorg voor, dat binnen de school geen seksueel getinte affiches, tekeningen, artikelen in bladen e.d. worden gebruikt of opgehangen, die kwetsend kunnen zijn voor een bepaalde sekse.
- Eén op één contacten: leerkracht-leerling. Leerlingen worden buiten schooltijd niet langer dan een half uur alleen op school gehouden. Bij uitzonderingen worden de ouders op de hoogte gebracht. Zonder medeweten van de ouders worden leerlingen niet bij personeelsleden thuis uitgenodigd. In voorkomende gevallen worden redenen en tijdsduur aangegeven.

- Belonen, feliciteren e.d. in de schoolsituatie gebeurt met inachtneming van wensen en gevoelens van de leerling. En met respect voor de leerling en ouders wanneer het gaat om fysieke contact. Leerlingen hebben het recht aan te geven wat zij prettig of niet prettig vinden. Spontane reacties bij troosten/belonen blijven mogelijk, ook in de hogere klassen. Felicitaties moeten een spontaan gebeuren blijven. In alle groepen volgt de groepsleerkracht in principe de eigen gewoonten in deze, rekening houdend met wat de leerlingen als normaal ervaren.

Binnen het Breda College hanteren we het protocol geweld, agressie en seksuele intimidatie, waarin preventie en handelen in deze situaties verder wordt uitgeschreven.

## Pesten

Pesten is een ingewikkeld probleem, dat serieus moet worden aangepakt. Een eerste vereiste is dat alle betrokkenen, leerkrachten – ouders – leerlingen, pesten als een bedreiging zien en bereid zijn het te voorkomen of te bestrijden. Bij de aanpak van pesten gaan we uit van de vijfsporenaanpak:

1. Hulp aan de gepeste
2. Hulp aan de pester
3. Hulp aan de zwijgende middengroep
4. Hulp aan de leerkracht
5. Hulp aan de ouder(s)/verzorger(s)

Op het Breda College is het uitgangspunt: 'Op het Breda College wordt pesten niet getolereerd'. In een schoolklimaat waarin gepest wordt, wordt het algemene veiligheidsgevoel geschaad. Elk pestsignaal dat afgegeven wordt, nemen wij serieus. Hier wordt uitwerking gegeven aan drie vormen van pesten; pesten, indirect pesten en cyberpesten. In het pestprotocol is aandacht voor de rollen van de betrokkenen, en het signaleren van pesten. Binnen het Breda College is aandacht voor preventie en interventies met betrekking tot pestgedrag.

Uitgangspunt is dat signalen over pesten doorgeven niets te maken heeft met klikken, maar juist met opkomen voor elkaar. Bij constatering van pestgedrag maken wij duidelijk dat we dit gedrag niet tolereren. Binnen het Breda College is een pestprotocol aanwezig. Dit is opgenomen in bijlage II.

## Racisme en discriminatie

Binnen INOS onthouden wij ons van elke vorm van discriminatie op grond van geloof, uiterlijk, afkomst, sekse, geaardheid of politieke overtuiging. Daarom verwachten wij van alle leerkrachten het volgende:

- De leerkracht behandelt alle leerlingen en hun ouders gelijkwaardig.
- De leerkracht gebruikt geen racistische en/of discriminerende taal.
- De leerkracht draagt er zorg voor dat er in zijn/haar lokaal geen racistische of discriminerende teksten en/of afbeeldingen voorkomen op posters, in schoolkrant, te gebruiken boeken e.d.

- De leerkracht ziet erop toe dat leerlingen en ouders ten opzichte van medeleerlingen en hun ouders geen racistische of discriminerende houding aannemen in taal en gedrag (binnen de school).
- De leerkracht neemt duidelijk afstand van racistisch/discriminerend gedrag van collega's, ouders en andere volwassenen binnen de school. Hij/zij maakt dit ook kenbaar.

Binnen het Breda College is een protocol aanwezig met betrekking tot Racisme en discriminatie. Hier is onder andere terug te vinden welke stappen er preventief worden genomen, en hoe er gehandeld wordt wanneer er sprake is van racisme en/of discriminatie.

### Lichamelijk geweld

Bij dit onderwerp hanteren we de regel dat binnen de schoolpoorten iedere vorm van lichamelijk geweld, zowel door volwassenen als door leerlingen zoveel mogelijk wordt voorkomen en niet wordt getolereerd.

In de relatie leerkracht-leerling:

- Bij overtreding van bovenstaande regel door een emotionele reactie deelt de leerkracht dit mee aan de directie en neemt de leerkracht zo snel mogelijk contact op met de ouders om het uit te leggen.

Als de ouder(s)/verzorger(s) van de leerling een klacht indienen bij de directie komt er een gesprek tussen de ouder(s)/verzorger(s) en de directie. Komt er geen bevredigende oplossing, dan kan de klager gebruik maken van de klachtenregeling.

Er is een klachtenregeling binnen school in te zien (INOS). Het Breda College is aangesloten bij een onafhankelijke klachtencommissie.

Daarnaast heeft het Breda College protocollen opgesteld met betrekking tot bovenstaande thema's. In het betreffende protocol zijn visie, kernwaarden, doelen, regels en afspraken terug te vinden. Deze protocollen zijn voor alle medewerkers van het Breda College toegankelijk.

Binnen SharePoint zijn onderstaande protocollen te vinden:

- Pestprotocol
- Agressief gedrag
- Discriminatie
- Seksuele intimidatie
- Huiselijk geweld en kindermishandeling
- Calamiteiten
- Medisch handelen
- Spijbelen en verzuim
- Schorsen en verwijderen
- Weglopen
- Buitenschoolse activiteiten
- Registratie zorg incident

- Alle Breda College protocollen zijn opgesteld met inachtneming van de geldende INOS protocollen

# Preventieve activiteiten en programma's op school

Om ervoor te zorgen dat leerlingen zich veilig kunnen voelen op het Breda College, werken we in eerste instantie preventief. Het Breda College wil problemen, zoals pesten, zoveel mogelijk voorkomen. Aan de hand van de methode SWPBS bieden we leerlingen, personeel en ouders en externen activiteiten aan die gericht zijn om positieve bevordering, waardoor gedragsproblemen worden voorkomen.

Medewerkers worden jaarlijks getraind hoe zij SWPBS preventief in kunnen zetten, en hoe zij uitvoering geven aan dit programma. Binnen het Breda College zijn twee PBS-specialisten aanwezig die de volledige opleiding hebben gevolgd. PBS is gericht op het creëren van een omgeving die het leren bevordert en gedragsproblemen voorkomt.

In ons dagelijks onderwijs zijn wij vooral gericht op pro-actief pedagogisch handelen. Hierbij stimuleren wij in alle situaties gewenst gedrag bij alle leerlingen. Dit doen wij door:

- **Heldere gedragsverwachtingen in de gehele school**

Rond de drie kernwaarden; respect, veiligheid en verantwoordelijkheid zijn gedragsverwachtingen geformuleerd voor alle algemene ruimtes van de school. Deze verwachtingen staan beschreven in de school matrix. De matrix wordt aan het begin van het jaar in de fase vergaderingen besproken.

- **Gedragsverwachtingen visualiseren in alle ruimtes**

De kernwaarden en gedragsverwachtingen worden gevisualiseerd op grote afbeeldingen in alle ruimtes van het Breda College. Deze visualisaties worden gebruikt bij de gedragslessen in de ruimtes en zijn reminders voor leerlingen en medewerkers voor wat er qua gedrag van hen in de verschillende ruimtes wordt verwacht. In elke ruimte hangen de gedragsverwachtingen onderverdeeld in de drie kernwaarden. (zie voorbeeld en de matrix met gedragsverwachtingen bijlage VI)

- **Systematisch aanleren van gedrag**

Regelmatig wordt er een les gegeven rondom de gedragsverwachtingen uit de school matrix. De lessencyclus wordt weergegeven in een jaarplanning. De jaarplanning is onderdeel van dit document. De kern van de lessen is voornamelijk het voordoen van gewenst en ongewenst gedrag via rollenspel. Het doel van rollenspel met zowel ongewenste en gewenste voorbeelden is om leerlingen in de rol van observant het verschil te laten ervaren wat er niet en wat er wel werkt aan een bepaalde aanpak.

- **Het bekrachtigen van gewenst gedrag**

Wij vinden het belangrijk om gewenst gedrag te bekrachtigen, interventies die hierbij horen zijn:

- Het geven van complimenten, er is een verhouding tussen positieve interacties t.o.v. correctie van 4:1. Dus 4 positieve interacties t.o.v. 1 correctie.
- Een schoolbreed systeem van belonen van gewenst gedrag.
  - o het personeel bekrachtigt gewenst gedrag van leerlingen in alle algemene ruimtes van de school en in de klassen. Het bekrachtigen gebeurt willekeurig en onvoorspelbaar. Het

noemen van de reden van de beloning gekoppeld aan de basiswaarden helpt de leerlingen gedrag rondom de waarden te automatiseren.

Basiselementen van de werkwijze binnen het Breda College

**In de werkwijze binnen het Breda College onderscheiden wij 7 basiselementen:**

1. De kernwaarden respect, veiligheid en verantwoordelijkheid komen tot uiting in ons gedrag en in de gedragslessen.
2. Leerlingen en personeel weten welk gedrag van hen wordt verwacht.
3. Gewenst gedrag wordt aangeleerd.
4. Gewenst gedrag wordt bekrachtigd.
5. Bij ongewenst gedrag volgt een duidelijke consequentie.
6. School, ouders en het netwerk om de school werken samen.
7. Beslissingen worden gemaakt op basis van gegevens.

# De structuur van het onderwijs op het Breda College

Binnen het Breda College volgen leerlingen onderwijs op leerroute niveau, afhankelijk van de verwachte uitstroombestemming.

AFDELING	LEERROUTE	UITSTROOM/BESTEMMING	
Arbeid	3	Pré Entree opleiding	Entreeopleiding Curio
		Loonvormende arbeid Loonvormende arbeid met begeleiding	
Arbeid	4	(Loonvormende) beschutte arbeid	
		Taakgerichte (eisende) dagbesteding	
Dagbesteding	5	Activiteit gerichte (niet-eisende) dagbesteding	
Dagbesteding	6		

De uitstroom Pré Entree opleiding wordt gegeven in samenwerking met Curio. De voorbereiding richt zich gedurende een jaar op de theorie en praktijk van het Curio Breda. De praktijkvakken zijn afhankelijk van het onderwijs wat er gevolgd is in de voorgaande jaren.

Leerlingen binnen het Breda College volgen over het algemeen zes jaar onderwijs. Na de onderwijsperiode stromen zij uit naar (loonvormende) (beschutte) arbeid (met begeleiding) of (taakgerichte (eisende)) (activiteit gerichte (niet-eisende)) dagbesteding.



De eerste en tweedejaars leerlingen volgen onderwijs in een oriëntatiefase. Binnen de fase volgen leerlingen onderwijs in een groep waar de uitstroom gelijk is. Dit betekent dat zij op didactisch, praktisch en sociaal emotioneel niveau aansluiting hebben bij hun klasgenoten. (De leerroutes in deze fase zijn



ingedeeld op niveau 3-4-5-6). In deze fase maken de leerlingen kennis met alle praktijkvakken. Deze praktijkvakken zijn gericht op zelfredzaamheid en oriëntatie.

In het derde en vierde jaar volgen de leerlingen onderwijs in de beroepsfase. In het derde jaar bestaat het programma uit twee dagen in de week, onderwijs op een (interne) leerwerkplek. Dit is een eerste kennismaking met stagelopen. In het vierde leerjaar gaan leerlingen op groepsstage buiten de school onder begeleiding van een praktijkbegeleider van het Breda College. In deze fase ligt de nadruk op het toepassen van vaardigheden, algemeen en specifiek.

In de transitiefase, leerjaar vijf en zes, wordt een start gemaakt met individuele stage. Leerlingen maken een keuze voor een profielklas. Zowel bij uitstroom arbeid als bij uitstroom dagbesteding leerroute 5, zijn dat de sectoren Plant en groene leefomgeving, Verkoop, Horeca, Logistiek en Dienstverlening en zorg. Gekeken wordt dan naar een werkplek passend bij de leerling en gericht op uitstroom. In deze fase past de leerling zijn talenten toe.

Elke fase bestaat uit 4 leerroutes (3, 4, 5 en 6), die toegespitst zijn op het uitstroomperspectief.

Voor alle fase zijn er methoden die gebruikt worden tijdens de lessen SEO zoals Leefstijl, Heft en Sociale verhalen/ Sociaal op stap. Daarbij is er in het schooljaar 2020-2021 een pilot gestart met de methode Kwink. Klassikaal worden sociale situaties behandeld en besproken. Competenties op dit vlak worden veelvuldig herhaald. Op individueel vlak worden vanuit de praktijksituaties gericht doelen gesteld, nagebootst en besproken met de leerlingen. Binnen de praktijkvakken, leerwerkplekken, groepsstages en individuele stages wordt nagestreefd met de leerlingen aan dezelfde vaardigheden te werken als binnen de klas. In de mentorgesprekken met de leerling komen de vaardigheden op sociaal-emotioneel vlak veelvuldig aan bod.

Naast deze lessen worden er binnen al deze leerjaren en fasen programma's en activiteiten aangeboden die positief gedrag bevorderen (en ongewenst gedrag tegengaan). Deze lessen zijn voorafgaand aan een schooljaar vastgesteld en alle medewerkers zijn op de hoogte van dit jaarprogramma.

De mentor is in eerste instantie degene die de lessen SEO geeft aan de groep leerlingen. Het personeel van het Breda College is medeverantwoordelijk, en is ervan op de hoogte welke lessen er worden aangeboden, en weet hoe bekrachtiging in de algemene ruimten vorm wordt gegeven. Binnen de SEO-lesstijd worden gedragsverwachtingen aangeleerd, door het aanbod van drie lessen mbt de waarden van de school. Daarnaast worden sociale veiligheidslessen aangeboden aan de groepen met betrekking tot preventie van bijvoorbeeld pestgedrag. Er is aandacht voor groepsvorming door gebruikmaking van de "gouden" en "zilveren" weken, en er is aandacht voor het leren uitdelen van complimenten. In 2019 is het Breda College actief gestart met de implementatie van (SW)PBS. PBS is een vaste methodiek waarmee gewenst gedrag wordt geformuleerd en inge oefend. Het hele team is bekend met de waarden binnen het Breda College, en leert gedrag actief aan, door positieve bekrachtiging en beloning. De gedragsverwachtingen worden aangeleerd in vooraf vastgestelde perioden in zowel de klas als in de algemene ruimten, aan alle leerlingen binnen het Breda College. Bij ongewenst gedrag, wordt op eenduidige wijze gecorrigeerd door alle medewerkers. Hiervoor is het consequentiebeleid leidend. Dit consequentiebeleid wordt twee keer per jaar geëvalueerd, en aangepast wanneer nodig. Naast de preventieve interventie kan er op individueel niveau, of kleinere groep, een interventie worden ingezet. Hierbij kan aan gedragsdoelen worden gewerkt op microniveau; check in check out (CICO) vanuit PBS. Hierbij wordt ondersteuning door een PBS-coach bij begeleiding ingezet. Naast de begeleiding van school spelen ouders hierin ook een belangrijke rol.

Daarnaast ondersteund de visie vanuit ervaringsordening om te kunnen komen tot gedeeld begrip van gedrag van de leerling.

## Onderwijstijd

Leerroute	3/4	5	6	3/4	5	6	3/4	5	6	3/4	5	6	3/4	5	6	3/4	5	6
	ORIENTATIE-FASE						BEROEPSFASE						TRANSITIEFASE					
Leerjaar	1			2			3			4			5			6		
SEO	2	2	2	2	2	2	1	1	2	1	1	1	1	1	1	1	1	1

Binnen alle leerjaren en leerroute wordt het vak sociale emotionele vaardigheden opgenomen in het lesrooster. De CED-leerlijn is leidend voor de doelen binnen het SEO-onderwijs.

De CED-leerlijn leergebied overstijgend leren-leren wordt gebruikt bij het opstellen van het onderwijs op sociaal emotioneel gebied. Hierbij wordt aandacht gegeven aan kerndoelen 8 en 9: 'De leerling leert op adequate wijze om te gaan met eigen gevoelens en wensen, de leerling leert respectvol en verantwoordelijk om te gaan met anderen.' De deelgebieden die aandacht krijgen gedurende het schooljaar zijn: omgaan met gevoelens, omgaan met je mogelijkheden/beperkingen, respectvol en verantwoordelijk omgaan met anderen en omgaan met conflicten.

Binnen leerroute (5) 6 valt SEO onder het vakgebied leergebiedoverstijgende redzaamheid.

De doelen van SEO worden jaarlijks opgesteld in een groepsplan. Tussentijds worden de doelen geëvalueerd en eventueel bijgesteld. Het groepsplan is terug te vinden in ParnasSys.

Zowel in het leerlingvolgsysteem als in het groeidocument van de leerling zijn de ontwikkeling en de meest recente informatie over de leerling terug te vinden. Zo wordt inzicht verkregen in de bevorderende en belemmerende factoren voor de leerling. Deze factoren vormen de leidraad van het onderwijs aan de leerling.

# Signaleren grensoverschrijdend gedrag en incidenten

Het Breda College kent een procedure grensoverschrijdende gedragingen en zorgincidenten. De doelstelling van deze procedure is het op schoolniveau monitoren van grensoverschrijdende incidenten en zorgincidenten. Zo kunnen door de directie, ondersteuningsteam en mentoren passende interventies genomen worden om dergelijke incidenten te verminderen of voorkomen.

## Grensoverschrijdende incidenten

Zoals beschreven hanteert het Breda College Swis Suite voor registratie grensoverschrijdende incidenten. Daarnaast ondersteunt het formulier Grensoverschrijdende incidenten bij de monitoring op leerling niveau, groepsniveau en schoolniveau.

Onder grensoverschrijdende incidenten verstaat het Breda College schelden, bedreigen, en fysiek geweld naar medeleerlingen en medewerkers van het Breda College. Ook diefstal, vernielingen en seksuele intimidatie vallen daaronder. Zowel Swis als het formulier wordt ingevuld door de betrokken persoon. Verder moeten mentor, fase coördinator, directielid, gedragswetenschapper en maatschappelijk werkster (namens de werkgroep Veilige school) op de hoogte gebracht worden door de betrokken persoon over het incident. In samenspraak wordt actie ondernomen naar de leerling en ouders. Hierbij wordt het consequentiebeleid gehanteerd. In ParnasSys, in het formulier Grensoverschrijdend incident/gedrag, is terug te vinden welke interventie er is ingezet, welke consequentie er is uitgevoerd en welke vervolgactie er is genomen. Het complete formulier gaat in het digitale leerling dossier.

## Zorgincidenten

Onder zorgincidenten verstaat het Breda College alle incidenten die niet vallen onder grensoverschrijdende gedragingen. Het kan dan gaan om ernstig vallen/struikelen van leerlingen, een handeling die niet goed is verlopen tijdens het verzorgen (eventueel bij een verpleegtechnische handeling), medicatie vergeten door medewerker, incident bij gymles. Het formulier wordt ingevuld door de betrokken persoon. Verder moeten mentor, fase coördinator, directielid en schoolverpleegkundige (namens de werkgroep Veilige school) op de hoogte gebracht worden door de betrokken persoon over het incident. In samenspraak wordt actie ondernomen naar de leerling en ouders. Het complete formulier gaat in het digitale leerlingdossier.

## Communicatie naar externen

Indien de ernst van het grensoverschrijdend gedrag of zorgincident van dien aard is dat communicatie met externen (b.v. media) noodzakelijk is verzorgd enkel en alleen de algemeen directeur van het Breda College, in overleg met het College van Bestuur van INOS, de communicatie (inclusief social media).

### **Incidenten waarbij externe partners betrokken zijn**

Het is mogelijk dat een grensoverschrijdend incident of zorg incident plaatsvindt tijdens contact met een extern persoon. De betrokken medewerkers handelt dan volgens de beschreven procedure van het Breda College. Indien nodig ondersteunt de mentor bij het doorlopen van procedure.

# Samenwerken en communicatie met ouders en externe partners

## Ouders

Ouders zijn de primaire opvoeders. Daarbij zijn ze hoofdverantwoordelijk om hun kind(eren) normen en waarden op sociaal gebied mee te geven. Een goede samenwerking tussen de school en ouders zorgt voor draagvlak en betrokkenheid van ouders omtrent sociale veiligheid/sociaal emotionele ontwikkeling. Ook geeft deze samenwerking duidelijk aan welke onderlinge verwachtingen er zijn omtrent het onderwerp. Een open communicatie met ouders zorgt voor een goede samenwerking tussen ouders en de school. In het preventieve kader laat het Breda College een duidelijke visie en beleid zien. Daarin komt naar voren wat de regels zijn en wat er van leerkrachten, ouders en leerlingen wordt verwacht. Visie en beleid worden schoolbreed uitgedragen op de website, de schoolgids, schoolapp, informatieavonden en in nieuwsbrieven. Daarnaast treedt de school met de MR en klankbordgroep in overleg over de wijze waarop het Breda College vormgeeft aan de Sociaal Emotionele Ontwikkeling. Tijdens oudergesprekken treedt de school met ouders en leerlingen in overleg. Op leerling niveau gaan leerlingen met de school in overleg tijdens de bijeenkomsten van de leerling raad.

## Externe partners

Soms heeft een leerling meer zorg nodig dan de school kan bieden. Dan wordt er contact opgenomen met externe professionals, zoals GGD, onderwijsconsulent of Veilig Thuis. In overleg met de ouders wordt besloten welke ondersteuning het kind kan gebruiken en hoe dit geregeld kan worden.

## Calamiteiten binnen het Breda College

Over incidenten die plaatsvinden binnen het Breda College wordt de regie door de school zelf gevoerd. Eventueel gebeurt dit in overleg met INOS Breda. Naast incidenten kan het Breda College te maken krijgen met calamiteiten. Op het moment van een calamiteit, ligt besluitvorming bij directie, in samenspraak met het bestuur. Zij zijn in de mogelijkheid om een calamiteitenteam (extern) in te schakelen. In overleg met dit team kan er ingespeeld worden op keuzes die gemaakt moeten worden. Hierbij moet gedacht worden aan hoe er omgegaan moet worden met (social) media, en hoe externen ondersteunend kunnen worden ingezet.

Een calamiteit is een gebeurtenis op school waarbij een grote groep wordt bedreigd, omkomt of gewond raakt. De impact van een calamiteit is zo groot dat de dagelijkse gang van zaken op school is ontwricht. Hierdoor is verwarring ontstaan en wordt de veiligheid en het welbevinden van school als geheel aangetast. Een calamiteit vraagt om een buitengewone inspanning van iedereen, en dient daarom goed begeleid en ondersteund te worden.

Voorbeelden van calamiteiten zijn bijvoorbeeld het onverwacht overlijden van een leraar/leerling, een ongeval met ernstig letsel, seksueel grensoverschrijdend gedrag van leraar/leerling of bedreiging.

## Borging



Binnen het Breda College is Sociale Veiligheid een cyclisch proces. Op papier is het veiligheidsbeleid op orde. Regels en afspraken zijn vastgelegd, en terug te vinden in beleid en protocollen. Het Breda College verwacht van alle medewerkers een voortdurende betrokkenheid, een sterk pedagogisch klimaat en op positieve waarden gestuurd leiderschap om de sociale veiligheid op school te optimaliseren.

De sociale veiligheid is dan ook een integraal onderdeel van het gehele schoolbeleid, de pedagogische aanpak, kwaliteitszorg, personeelsbeleid en schoolontwikkeling in een lerende organisatie. Tweejaarlijks vindt er veiligheidsmonitoring/tevredenheidsonderzoek plaats onder leerlingen en personeel. De uitkomsten worden gearchiveerd, en gehanteerd om het veiligheidsbeleid voor het komende schooljaar vast te stellen.

In alle werkprocessen binnen het Breda College is er aandacht voor de sociale veiligheid. Ervaringen en incidenten worden besproken, en worden benaderd als leermogelijkheid, van en met elkaar. Dit alles vraagt om een proactieve houding van de medewerkers. Door ervaringen te delen, handelen en gevolgde procedures te bespreken met collega's, leerlingen en ouders, leren we van elkaar en wordt duidelijk waar beleid op gemaakt moet worden. Als duidelijk wordt wat er binnen de school speelt, en welke knelpunten er worden gesignaleerd, dan kan het beleid aan worden gepast. Dit betekent dat het zorgen voor een veilig klimaat een continu proces is. Alertheid blijft altijd geboden.

Wij doen dat door het onderwerp sociale veiligheid regelmatig op de agenda te zetten. Er is op het Breda College aandacht voor de sociale veiligheid tijdens fase- en bureau overleggen, studiedagen, audits en intervisiemomenten. Tijdens studiedagen is er aandacht voor vaardigheden en houding van het personeel om zorg te dragen voor een sociaal veilig schoolklimaat. Daarnaast kan er ook aandacht worden gegeven aan de competentie Veilig Gedrag door trainingen aan te bieden tegen agressie.

Daarnaast maakt sociale veiligheid onderdeel uit van ons pedagogisch beleid, kwaliteitsbeleid, PDCA-cyclus, schoolplan, gedragscode personeel, integriteitsbeleid, professionaliseringsbeleid en personeelsbeleid. Binnen het schoolondersteuningsprofiel is terug te vinden of de ondersteuning geboden kan worden die de leerling nodig heeft met betrekking tot zijn/haar sociale veiligheid. Zowel leraren, leerlingen, ouders en MR adviseren hierin. Het profiel van de school is terug te vinden in de schoolgids van de school. De directie informeert ouders over het veiligheidsbeleid. Deze is terug te vinden op de website en ter inzage op locatie.

In de komende jaren zal het Breda College de samenwerking met ouders verder uitbreiden in de communicatie over hoe in de thuissituatie het pedagogisch handelen kan worden bevorderd.

Tijdens de cyclus van borging passeren een aantal componenten:

- Processen in kaart brengen: vaststellen welke sleutelrollen, taken en verantwoordelijkheden er zijn, welke informatie wordt gedeeld, wat wordt gemonitord, wie controleert en stuurt bij.

- Ontwikkelen: pedagogische visie ontwikkelen en de visie op veiligheid, waarden en normen bepalen, bepalen welke doelstellingen op het gebied van sociale veiligheid bereikt moeten worden, taken met verantwoordelijkheden beschrijven, prioriteiten stellen, veiligheidsplan opstellen met afspraken en protocollen, een communicatieplan opstellen, draagvlak creëren.
- Uitvoeren: ontwikkelde plannen communiceren, het dagelijks handelen verbinden met de visie, ruimte nemen voor gesprek en feedback en voor goede ideeën binnen het team, incidenten registreren, signalen terugkoppelen.
- Evalueren: veiligheidsbeleving meten, incidenten bespreken, trends signaleren bijvoorbeeld uit functioneringsgesprekken, toetsen of maatregelen en voorzieningen voldoen.
- Aanpassen: processen, veiligheidsplan, doelstellingen, visie, prioriteiten, beleid.

# Bijlagen

- I Pestprotocol Breda College**
- II Handleiding Grensoverschrijdend gedrag**
- III Handleiding Zorg Incident**
- IV Formulieren registratie grensoverschrijdend gedrag / zorg incident**
- V Aanspreekpunt personen m.b.t. sociale veiligheid op het Breda college**
- VI Gedragsverwachtingen en gedragsmatrices klas en algemene ruimten**



## Bijlage I

### **Pestprotocol Breda College** **Uitgangspunten**

Op het Breda College wordt pesten niet getolereerd. In een schoolklimaat waarin gepest wordt, wordt het algemene veiligheidsgevoel geschaad. Elk pestsignaal dat afgegeven wordt, nemen wij serieus. Het protocol Sociale Veiligheid is een verklaring van het Breda College waarin vastgelegd is dat pestgedrag op school niet wordt geaccepteerd en omschrijft een vooraf bepaalde handelwijze bij pestproblematieken.

#### Uitgangspunten:

##### *Het Breda College:*

- Neemt pesten serieus. Alle betrokken partijen (medewerkers, leerlingen en ouders) zijn alert op pestsignalen. Er wordt een beroep gedaan op de verantwoordelijkheid van alle betrokkenen.
- Is wettelijk verplicht pesten aan te pakken en te voorkomen. Dat wil zeggen dat school de inspanningsverplichting heeft om een actief veiligheidsbeleid te voeren.
- Is actief in het scheppen van een veilig pedagogisch klimaat waarbinnen pesten als onacceptabel gedrag wordt gezien.
- Ontplooit preventieve en curatieve interventies om pesten te voorkomen, te signaleren en aan te pakken.
- Treedt acuut op wanneer pestproblemen zich voordoen en beschikt over een directe aanpak tegen pesten (uitvoeren protocol Sociale Veiligheid).
- Zorgt ervoor dat medewerkers deskundig zijn in het signaleren en bestrijden van pesten en neemt een duidelijke stelling tegen pesten in.
- Heeft vertrouwenspersonen voor de leerlingen en een coördinator sociale veiligheid.

Op het Breda College hebben we vertrouwenspersonen leerlingen en personeel en een coördinator sociale veiligheid.

Op de *vertrouwenspersoon* kan een beroep gedaan worden als leerlingen een laagdrempelig anoniem en vertrouwelijk gesprek willen voeren in geval van bijvoorbeeld agressie, pesten, geweld, discriminatie, racisme, seksuele intimidatie.

De *coördinator sociale veiligheid* coördineert het protocol Sociale Veiligheid, Coördineert het anti pestbeleid en fungeert als aanspreekpunt pesten voor medewerkers, ouders en leerlingen. Ouders en leerlingen kunnen bijvoorbeeld een melding pesten doen bij de pest coördinator.

- ✉ [jelda.rodermond@inos.nl](mailto:jelda.rodermond@inos.nl) (vertrouwenspersoon leerlingen/ouders)
- ✉ [mirjam.dijkstra@inos.nl](mailto:mirjam.dijkstra@inos.nl) (vertrouwenspersoon leerlingen/ouders)
- ✉ [gerald.hilgersom@inos.nl](mailto:gerald.hilgersom@inos.nl) (vertrouwenspersoon medewerkers)
- ✉ [manouk.vrijssen@inos.nl](mailto:manouk.vrijssen@inos.nl) (vertrouwenspersoon medewerkers)
- ✉ [riki.pellenaars@inos.nl](mailto:riki.pellenaars@inos.nl) (coördinator sociale veiligheid)

## Wat is pesten?

*Wat is het verschil tussen plagen en pesten?*

Er is veel onderzoek naar pesten gedaan en dat heeft geresulteerd in kennis van definiëring over pesten. Onderzoekers hebben een eigen definitie gegeven aan het begrip pesten. Alle definities hebben echter gemeenschappelijke kenmerken:

- Pesten vindt herhaaldelijk en intentioneel plaats;
- Het doel is om te kwetsen;
- Pesten is gericht op de zwakkere(n) in de groep.

In dit protocol Sociale Veiligheid is de omschrijving van de richtlijn pesten (Nederlands Centrum Jeugdgezondheid, 2014) de leidraad: *“Kinderen worden gepest als ze door leeftijdsgenoten bewust en stelselmatig worden beschadigd door negatieve acties (opzettelijk toebrengen van letsel of ongemak) waarbij de macht ongelijk verdeeld is en het slachtoffer zich niet kan verdedigen.”*

Pesten is een uitingsvorm van agressie en geweld. Het is een vorm van externaliserend probleemgedrag, en daarmee grensoverschrijdend en zeer bedreigend. Tussen pesten en plagen kan een grens worden getrokken. Plagen is ‘leuk’, maar bij pesten wordt deze grens overschreden. Plagen kan omschreven worden als een lolletje, een grapje of een spel. Er is geen sprake van opzet, het vindt incidenteel plaats en het doel is niet om de ander te kwetsen. Op een speelse manier wordt omgegaan met conflictsituaties. Het grootste verschil zit in het machtsverschil. Bij pesten heeft de pester de macht en is de gepeste de zwakkere. Plagen kan kinderen weerbaarder maken doordat zij zich bewust worden van hun eigen en andermans grenzen. In het schema is het onderscheid tussen plagen en pesten weergegeven:

Plagen	Pesten
<ul style="list-style-type: none"> <li>• Onschuldig, voor de lol</li> </ul>	<ul style="list-style-type: none"> <li>• Gemeen</li> </ul>
<ul style="list-style-type: none"> <li>• Korte duur, tijdelijk</li> </ul>	<ul style="list-style-type: none"> <li>• Systematisch, langdurig</li> </ul>
<ul style="list-style-type: none"> <li>• Gelijke machtsverhouding</li> </ul>	<ul style="list-style-type: none"> <li>• Ongelijke strijd</li> </ul>
<ul style="list-style-type: none"> <li>• Meestal 1 tegen 1</li> </ul>	<ul style="list-style-type: none"> <li>• Veel tegen 1</li> </ul>
<ul style="list-style-type: none"> <li>• Meestal te verdragen, kan kwetsend of agressief zijn</li> </ul>	<ul style="list-style-type: none"> <li>• Ernstige gevolgen, geen positieve bedoelingen. Doel = kwetsen</li> </ul>
<ul style="list-style-type: none"> <li>• Groeps sfeer blijft ongewijzigd/goed</li> </ul>	<ul style="list-style-type: none"> <li>• Groeps sfeer verandert/verslechtert</li> </ul>
<ul style="list-style-type: none"> <li>• Stopt</li> </ul>	<ul style="list-style-type: none"> <li>• Stopt niet</li> </ul>
<ul style="list-style-type: none"> <li>• Acceptabel</li> </ul>	<ul style="list-style-type: none"> <li>• Niet acceptabel</li> </ul>
<ul style="list-style-type: none"> <li>• Tegenpartijen wisselen</li> </ul>	<ul style="list-style-type: none"> <li>• Pesters en slachtoffers zijn meestal dezelfde personen</li> </ul>

## Verschillende vormen van pesten

Pesten heeft verschillende verschijningsvormen. De scheidslijn tussen de verschillende vormen is soms niet duidelijk te trekken. Zo kan indirect pesten ook in directe vorm plaatsvinden of kan digitaal pesten gecombineerd met verbaal en racistisch pesten plaatsvinden.

### *Direct pesten:*

- Fysiek (lichamelijk): duwen, schoppen, slaan of knijpen.
- Verbaal (met woorden): schelden, naroeppen, beledigen, belachelijk maken of uitlachen.
- Materieel (met spullen): spullen kapot maken, opeisen, afpakken of verstoppen.
- Mentaal pesten/bedreigen: iemand tot iets dwingen, chanteren of intimideren.
- Racistisch: schelden of opmerkingen over ras en/of huidskleur.
- Seksueel: schelden of seksueel getinte opmerkingen en/of gebaren.

### *Indirect pesten:*

- Relationeel/sociaal: buitensluiten, negeren, roddelen of geruchten verspreiden.

### Cyberpesten:

- Digitaal en mobiel: iemand blokken, stalken, dreigmails sturen, 'bezemen', 'trolling', 'happy slapping', 'laster', 'bangalijsten', 'grooming', 'sexting' of 'identiteits-hack'.

## Cyberpesten

Cyberpesten ofwel online pesten is een nieuwere vorm van pesten en neemt de laatste jaren toe. Cyberpesten is een vorm van pesten waarbij digitale kanalen zoals social media bijvoorbeeld Facebook en Whatsapp worden gebruikt. Online pesten heeft een grotere impact dan 'klassiek' pesten. Vaak gebeurt online pesten anoniem, de emotionele reactie van de gepeste wordt niet gezien en de reikwijdte van pesten via sociale media is veel groter. Daarnaast heeft bijna elke jongere een smartphone en maakt dagelijks gebruik van social media. Het online pesten gebeurt daardoor sneller en gemakkelijker. De meest voorkomende manier van cyberpesten is 'laster' waarbij bijvoorbeeld kwetsende teksten, foto's of roddels via internet worden verspreid. In de tabel staan enkele veel voorkomende vormen van online pesten.

Vormen cyberpesten	Omschrijving
Bezemen	Een advertentie uit naam van het slachtoffer plaatsen waarin hij of zij te huur is als escort.
Trolling	Iemand provoceren, de reactie filmen en op internet plaatsen.
Happy slapping	Een willekeurig persoon in elkaar slaan, de gebeurtenis filmen en op internet plaatsen.
Laster	Belastend materiaal (kwetsende teksten op internet plaatsen, foto's, filmpjes of roddels via internet verspreiden) op internet plaatsen of via de mobiel, internet of social media versturen.
Bangalijsten	Een top tien verspreiden van de vermeend gemakkelijk te krijgen meisjes.

Grooming	Digitaal kinderlokken.
Sexting	Seksueel getinte berichten zoals foto's of filmpjes online van iemand ongevraagd versturen/verspreiden.
Sextortion	Afpersing met een seksueel getinte foto of video.
Identiteitshack	Nep-profielen aanmaken met gestolen vertrouwelijke informatie van privé-accounts.
Flaming	Beledigende, agressieve, bedreigende of vijandige boodschappen op internet versturen.
Cyberrape	Seksuele daden op internet verrichten met het slachtoffer.
Cyberstalking	Herhaaldelijk lastigvallen van iemand.
Dissing	Online kwaadaardig roddelen met als doel een goede naam te beschadigen.
Virtuele uitsluiting	Iemand of een hele groep personen blokkeren.

## Pestrollen

Pestrollen	
Gepeste/pestschattoffer	De leerling(en) met de zwakkere positie in de groep, mikpunt van pesterijen.
Pester	Dominante leerling(en) met de sterkere positie in de groep. Neemt het initiatief om de ander te pesten = initiatiefnemende dader.
Meelopers	<i>Assistent-pester</i> : hij of zij pest actief mee en voert in naam van de pester uit. Ondersteunen en helpen de pester.
Aanmoedigers	Zij worden ook wel de <i>supporters</i> en/of <i>aanmoedigers</i> genoemd. Deze groep bestaat uit de <i>versterkers</i> . Ze zijn te bang om zelf slachtoffer te worden. Zij vormen de grootste groep.
Buitenstaanders/wegkijkers	De <i>omstanders/toeschouwers</i> in de groep. Zij zien het pesten, maar grijpen niet in. Ze zijn te bang om zelf slachtoffer te worden. Zij vormen tevens de grootste groep.
Helpers	De <i>verdedigers</i> van het peestschattoffer. Deze leerlingen komen op voor de peestschattoffers en proberen het pesten te stoppen.

## Signalering

Pesten is een complex groepsprobleem. Pesten vindt geraffineerd plaats en vaak is niet bekend dat gepest wordt omdat de pestproblematiek niet worden gemeld. Het is van belang dat de mogelijke signalen die pesters en slachtoffers/gepesten kunnen vertonen bekend zijn. De signalen staan in verbinding met gedragsveranderingen en verschillen per leerling. Lastig is dat een leerling niet altijd signalen vertoont of dat de signalen andere oorzaken hebben. Het is dus van belang dat de leerkracht de oorzaak van de gedragsverandering onderzoekt.

In bijlage 1 is een lijst van signalen toegevoegd. De meest genoemde signalen worden in de bijlage omschreven. Bij het gepeste kind wordt een onderscheid gemaakt in primaire en secundaire signalen. Primaire signalen vallen in tegenstelling tot de secundaire signalen op. Gerichte en nauwkeurige observaties door betrokken partijen geven inzicht in de secundaire signalen.

### ***Hoe signaleer je als school***

- Door goed te kijken en te luisteren en met leerlingen actief in gesprek te blijven over sociale omgang en het welbevinden van de leerlingen. In vrijere situaties sociale interacties volgen (ook op afstand).
- Signalen van leerlingen serieus nemen.
- Registeren in SWIS Suite; dit is meetbaar en zichtbaar.
- Registreer ook in ParnasSys.
- Tevredenheidsonderzoek leerlingen.

## **Preventie**

### ***Visie van de school en het kader van PBS***

Het hebben van vertrouwenspersonen, een coördinator sociale veiligheid en een pest- coördinator binnen school, of het hebben van een pestprotocol maakt geen einde aan de pestproblematieken. Pesten is onacceptabel en vraagt om een gezamenlijke en eenduidige aanpak. Pas dan kunnen de pestproblematieken bestreden worden. Op het Breda College wordt bij pestproblematieken een schoolbrede aanpak gehanteerd. De aanpak bestaat uit preventieve en curatieve interventies. De interventies vinden plaats op schoolniveau, groepsniveau en individueel niveau.

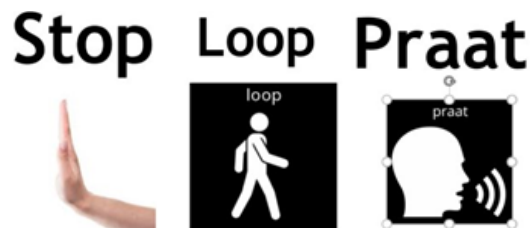
De leerkrachten zijn getraind in een schoolbrede pedagogische aanpak volgens Positive Behavior Support (PBS), gericht op het bevorderen van positief gedrag binnen school.

Het doel van PBS is het creëren van een veilige, sociale omgeving die het leren bevordert en die gedragsproblemen voorkomt of doet afnemen. Positief gedrag wordt aangeleerd en bekrachtigd. De schoolbrede gedragsregels worden met alle leerlingen besproken en geoefend. PBS is de kapstok waaraan bestaande en nieuwe gedrags methodieken worden opgehangen.

### ***Pestpreventie binnen PBS***

Deze schoolbrede interventie richt zich op het inrichten van een veilige schoolomgeving voor alle leerlingen en medewerkers. Binnen deze interventie wordt niet gesproken over wat pesten is, maar wat gewenst gedrag is. Als leerlingen pesten, en daar wordt op gereageerd en uitgelegd dat dat niet mag, dan verhoogt dat het pesten. Immers wat aandacht krijgt, versterkt zich. In deze sociale veiligheidslessen wordt de leerlingen aangeleerd hoe de aandacht van het pestgedrag weggehaald kan worden.

We maken gebruik van de *drie stappen routine*;



Deze interventie wordt aangeleerd, geoefend en bekrachtigd in gedragslessen met de eigen leerkracht. Deze lessen worden elk jaar herhaald. Ook cyberpesten komt aan de orde tijdens (Pestpreventie) PBS-lessen en lessen in mediawijsheid.

### ***Groepsvorming Activiteiten***

Tijdens de groepsvorming, vooral tijdens de start van het schooljaar, staat centraal hoe leerkrachten via allerlei oefeningen een positieve groep kunnen creëren. Dit ter voorkoming van ordeproblemen, pesten, slechte prestaties van leerlingen, veel ruzies, slechte samenwerking tussen kinderen (consequenties van een negatieve groep). In deze lessen komen onderwerpen als veiligheid, omgaan met elkaar, rollen in een groep, aanpak van ruzies enz. aan de orde. Er worden, in samenspraak met de leerlingen, duidelijke gedragsverwachtingen/groepsregels opgesteld en zichtbaar gemaakt in de klas.

### ***Actief surveilleren***

Actief surveilleren is binnen SWPBS een belangrijk item. In het PBS-plan van onze school staat beschreven hoe wij in vrije ruimtes actief surveilleren om gewenst gedrag te laten groeien en ongewenst gedrag te verminderen en snel te stoppen. Surveillanten spelen een belangrijke rol in de effectiviteit van het onderdeel pestpreventie binnen PBS. Als wij actief toezien op het toepassen van geleerde waarden, gedragsverwachtingen en routines door leerlingen wordt het geleerde beter geautomatiseerd in het dagelijks gedrag van de leerlingen. Alle teamleden hanteren hierbij de volgende procedures:

- Het waarschuwen van leerlingen om incidenten te voorkomen (geven van reminders);
- Het geregeld bekrachtigen van leerlingen die op de juiste manier reageren en zich aan de waarde respect houden;
- Het consequent reageren op meldingen van pestgedrag en het herhalen van de gedragslessen bij ongewenst gedrag.

## **Preventieve interventies**

### Schoolbrede preventieve interventies:

- De schoolleiding is belast met de algemene verantwoordelijkheid en zorgt ervoor dat medewerkers voldoende informatie hebben over pesten en aanpakken van pesten.
- De schoolleiding zorgt voor bekendheid van de vertrouwenspersonen, coördinator sociale veiligheid en de pestcoördinator. Dit kan een vermelding in de schoolgids/op de website zijn.
- Er zijn schoolbrede gedragsverwachtingen.
- Medewerkers houden actief toezicht in vrije ruimtes, zoals bijvoorbeeld het schoolplein.
- Medewerkers worden getraind/geschoold in het signaleren en bestrijden van pesten.
- Het protocol Sociale Veiligheid wordt jaarlijks in de teams besproken en geëvalueerd.
- Elk begin van het schooljaar worden de sociale veiligheidslessen in elke groep gegeven.

### Klassikale preventieve interventies:

#### *De mentor:*

- bespreekt in de klas de schoolbrede gedragsverwachtingen en geeft de daarbij behorende lessen;
- stelt samen met de leerlingen de gedragsverwachtingen van de klas op;
- begint het schooljaar met het werken aan de groepsdynamiek en zorgt ervoor dat dit behouden blijft;
- geeft lessen over veilig internetgebruik en social media;
- meldt de aanwezigheid van vertrouwenspersonen, coördinator sociale veiligheid en de pest coördinator;
- organiseert activiteiten om de saamhorigheid in de klas te verhogen.

#### *De vakdocent/assistent:*

- is alert op ongewenst gedrag en meldt pestsignalen bij de mentor en/of gedragswetenschapper;
- bespreekt de gedragsregels die gelden in zijn/haar les;
- werkt aan een positieve sfeer in de groep;
- neemt de verantwoordelijkheid om leerlingen aan te spreken op gedragsverwachtingen, omgangsregels en leefregels.

### Individuele preventieve interventies:

- Leerlingen worden betrokken bij het oplossen van pesten en worden verantwoordelijk gemaakt voor een veilig klassenklimaat.
- Leerlingen krijgen de mogelijkheid om pestgedrag bij de mentor te melden of om advies te vragen aan de vertrouwenspersonen, coördinator sociale veiligheid of de pest coördinator.
- Leerlingen die ongewenst gedrag vertonen worden gecorrigeerd en gestuurd door gespreksvoering met een mentor en/of gedragswetenschapper.

## **Aanpak**

Het stappenplan is gemaakt met behulp van het boek 'Sociale veiligheidslessen in PBS'.

### ***Wat doe je als leerling? (zowel de leerling die gepest wordt als de omstanders)***

1. Zeg 'Stop'.
2. Loop weg.
3. Als het niet stopt, ga je naar de leerkracht en vertel je wat er is gebeurd.

### ***Wat doe je als leerkracht?***

1. Wanneer een leerling komt met een verhaal, luister je naar de leerling en geeft een compliment, omdat de leerling het komt vertellen.
2. Je vraagt wat er is gebeurd: met wie, waar en wanneer het gebeurde.
3. Je helpt de leerling als het onveilig is.
4. Je vraagt of de leerling 'stop' heeft gezegd en of de leerling rustig is weggelopen van het ongewenste gedrag.
5. Als dit gebeurd is, geef je de leerling een compliment.
6. Vervolgens ga je naar de leerling die gepest heeft: kort gesprek en aanpak volgens schoolafspraken over 'groot probleemgedrag'. Indien de gepeste leerling geen 'stop' gezegd heeft, oefen je dit met de leerling en zorgt dat eventuele vervolg signalen over pesten bij deze leerling actief gevolgd en opgepakt worden.
7. Maak een melding naar de ouders en betrek de leerling en ouders bij de aanpak, zodat ze zich gehoord en gesteund voelen.
8. Registreer in SWIS en ParnasSys.
9. Herhaal de gedragslessen van de stop-loop-praat routine in je groep.

### ***Wat doe je als ouder?***

1. Wanneer je als ouder het idee hebt dat je kind wordt gepest of het kind geeft bij je aan gepest te worden, vraag je naar verduidelijking.
2. Je maakt een melding naar school; 1e aanspreekpunt is de mentor
3. Je helpt je kind als het onveilig is of zich onveilig voelt.

De ouders die een melding hebben gemaakt krijgen regelmatig updates en worden betrokken bij het evalueren van de vooruitgang. Ze maken kennis met de betrokken contactpersoon en kunnen waardevolle informatie verstrekken over de gevoelens van hun kind.

Ook begeleiding van ouders van de leerling die pest, of daar misschien ten onrechte van beschuldigd wordt, is nodig. Het is niet nuttig ouders slechts te vertellen dat hun kind ervan beschuldigd wordt een pestkop te zijn. Dat kan leiden tot spanningen bij ouders die problematischer zijn dan de oorspronkelijke klacht.



## **De medewerkers**

Alle medewerkers dienen op de hoogte te zijn van het fenomeen pesten en de sociale veiligheidslessen, onze preventieve aanpak. Zij dienen uitingen van ongewenst gedrag te herkennen en er stelling tegen te nemen. Zij geven signalen van pesten door aan de mentor. Van medewerkers kan gevraagd worden extra op een leerling te letten en mee te helpen uit te vinden wie degenen zijn die de betrokken leerling lastigvallen.

## **De ouders**

De ouders, van zowel de gepeste leerling als de leerling die pest, dienen ondersteund te worden. Het is belangrijk om de ouders die zich zorgen maken over het gedrag van hun kind, serieus te nemen. Zij moeten betrokken worden bij de aanpak van het pestgedrag zoals boven beschreven. Ouders moeten op de hoogte gesteld worden van het Schoolveiligheidsbeleid waar het antipestbeleid een onderdeel van is. Dit kan via de schoolgids en de website van de school.

De coördinator sociale veiligheid begeleidt de gepeste leerling(en) en de pester(s) en betreft de klas bij het aanpakken van het pestgedrag. Vanaf de start van onderstaande aanpak wordt de directeur van de school geïnformeerd en waar noodzakelijk betrokken bij het proces.

Het plan van aanpak is als volgt:

Stap 1: Individuele gesprekken met de betrokken leerlingen. Het gesprek met de pester(s) heeft o.a. een waarschuwendende functie. De afspraken over gewenste gedragsverbetering binnen de gestelde termijn worden schriftelijk vastgelegd. Ouders van beide partijen worden geïnformeerd.

De coördinator sociale veiligheid bespreekt met de klas het pesten en benoemt de rol van alle leerlingen uit de groep hierin. Er wordt gesproken over mogelijke oplossingen en wat de klas kan bijdragen aan een verbetering van de situatie.

Stap 2: De naleving van de gemaakte afspraken wordt gecontroleerd en bijgehouden door de groepsleerkracht en coördinator sociale veiligheid binnen een termijn van 4 weken. Pestincidenten worden vastgelegd. Hiervan wordt een kort verslag gemaakt in ParnasSys.

Stap 3: Als het pestgedrag niet stopt, volgt na 4 weken een tweede gesprek met pester(s) én ouders van deze leerling(en). Zij krijgen 4 weken om hun gedrag aan te passen. Indien nodig wordt er (externe) begeleiding ingezet om tot gedragsverandering te komen. Eventueel wordt een tijdelijke time-out aan de pester(s) opgelegd.

Stap 4: Als het pestgedrag na bovenstaande maatregelen niet stopt, wordt een tijdelijke schorsing aan de pester(s) opgelegd. Dit zal middels een brief aan ouders worden bevestigd en hierover wordt het bestuur geïnformeerd.

Stap 5: Indien het pestgedrag aanhoudt, kan de school overgaan tot een definitieve verwijdering van de pester(s). De school volgt hierbij het protocol Time-out, schorsing en verwijdering.

## Stappenplan aanpak pesten

	<b>Rol groepsleerkracht</b>	<b>Rol coördinator sociale veiligheid</b>
<b>Signaleren/melding</b> <i>Er wordt pestgedrag gesignaleerd.</i>	-Is eerste aanspreekpunt. -Voert gesprekken met de betrokken partijen en maakt afspraken. -Stelt de coördinator sociale veiligheid op de hoogte.	
	Gesprekken worden geregistreerd in ParnasSys.	Aantekening in ParnasSys.
<b>Interventies</b> <i>Pestgedrag houdt aan. Stap 1 en 2</i>	-Hulp coördinator sociale veiligheid inschakelen.  -Is aanwezig tijdens het klassengesprek.	-Voert individuele gesprekken met de gepeste leerling(en) en de pester(s).  -Gesprek met de gepeste leerling(en) en de pester(s) samen.  -Leidt het klassengesprek over pesten en de rol van alle leerlingen uit de groep.  -Voert zo nodig gesprek met de pester(s) en ouders.
<b>Interventies</b> <i>Pestgedrag houdt aan. Stap 3,4 en 5</i>		-Herhaling gesprek met pester(s) en ouders.  -Indien nodig inschakelen externe begeleiding.  -Inzet protocol Time-out, schorsing en verwijdering.
Interventies Stap 1 t/m 5	-Controleert de naleving van de gemaakte afspraken. -Legt bevindingen vast binnen ParnasSys.	-Onderhoudt contact met de groepsleerkracht. -Gesprekken worden geregistreerd in ParnasSys.
Afronding	-Pestgedrag stopt.	-Sluit het dossier in ParnasSys.

## **Tips gespreksvoering**

### **A. Vertrouwen winnen**

De gepeste leerling heeft vaak een negatief zelfbeeld. Zijn of haar zelfvertrouwen is aangetast. Bovendien gelooft de leerling dat hij/zij zelf het pesten niet kan stoppen. Soms voelt de leerling zich er zelf schuldig aan. Het kan zelfs voorkomen dat het vertrouwen in de groepsleerkracht ook weg is: de groepsleerkracht heeft het immers lange tijd niet opgemerkt. Het vertrouwen van de gepeste leerling moet gewonnen worden.

Richtlijnen voor een gesprek zijn:

- Laat de leerling zijn of haar eigen verhaal vertellen.
- Vraag hoe de leerling zich door het pesten voelt.
- Stel de leerling gerust en prijs de leerling dat hij of zij erover durft te praten.
- Ga niet direct in op oorzaken, schuld en oplossingen.
- Laat merken dat er iets aan het probleem van het kind gedaan gaat worden.
- Laat duidelijk merken hoe je zelf over pest denkt; neem de stelling!

De groepsleerkracht vertelt de leerling in het algemeen iets over pesten:

- Dat het vaker voorkomt, ook bij andere leerlingen.
- Dat het niet alleen op school gebeurt.
- Dat pesters zichzelf er beter van vinden worden.
- Dat er meer betrokkenen zijn dan de pester en het slachtoffer.
- Dat veel leerlingen uit de groep niets durven zeggen, omdat ze bang zijn.
- Dat de pester zelf een probleem heeft, hij of zij kan niet gewoon met anderen omgaan; hij of zij moet dat nog leren.
- Dat de school het pesten niet goed vindt!

### **B. Inwinnen van informatie**

In deze stap helpt de groepsleerkracht om door middel van gerichte vragen samen een duidelijk beeld te vormen van het pesten.

De vragen die gesteld worden zijn:

- Wie pest er?
- Hoe wordt er gepest?
- Wat gebeurt er vlak voor het pesten?
- Wanneer wordt er gepest?
- Hoe vaak wordt er gepest?
- Wanneer is het begonnen?

- Waar wordt er gepest?
- Is de leerling al vaker gepest?
- Hoe reageert de leerling op pesten?
- Heeft de leerling de stop-loop-praat-routine gebruikt?
- Heeft de leerling iets anders geprobeerd om het pesten te laten stoppen?
- Wat voor resultaat had dit?

De groepsleerkracht moet aan de leerling duidelijk maken dat er geen pasklare oplossingen bestaan. De groepsleerkracht laat wel merken dat er aan oplossingen gewerkt gaat worden.

### **C. Het maken van afspraken**

Het maken van afspraken is noodzakelijk, om te laten merken dat er aan oplossingen gewerkt gaat worden!

De belangrijkste afspraken zijn:

- Dat wat de leerling zelf gaat proberen (het volgen van de stop-loop-praat-routine).
- Dat wat de school gaat doen (in stappen).
- Dat de stappen altijd met de leerling doorgesproken worden.
- En vooral dat de leerling altijd bij de groepsleerkracht terecht kan!

NB: de groepsleerkracht mag nooit beloven dat hij/zij niets zal zeggen. Als de groepsleerkracht niets kan zeggen, kan er ook niets aan het probleem gedaan worden.

### **Tips voor de begeleiding**

#### **De pester**

De begeleiding van de pester kan uit de volgende acties bestaan:

- Tijdens het gesprek met hem/haar zoeken naar de reden van het ruzie maken/pesten (baas willen zijn, jaloezie, verveling, buitengesloten voelen).
- Laten inzien wat het effect is van zijn/haar gedrag voor de gepeste.
- Excuses aan laten bieden.
- In laten zien welke sterke of leuke kanten de gepeste heeft.
- Pesten is verboden in en om onze school: we houden ons aan deze regel. We belonen de leerlingen die zich aan deze regel houden en er zijn consequenties voor de leerlingen die zich er niet aan houden.
- De pester leren te stoppen met het gedrag als dit door een andere leerling wordt gezegd.
- De pester leren niet meer kwaad te reageren; leren zich te beheersen.
- Contact tussen school en de ouders waarin informatie wordt uitgewisseld en overleg volgt. Proberen in te leven in de leerling om de oorzaak van het pesten te achterhalen.
- Een mogelijke oplossing kan zijn naar het zoeken van een sport of club, waar de leerling kan ervaren dat contact met anderen kinderen wel leuk kan zijn.

- Indien nodig kan hulp ingeschakeld worden (bijv. Sociale vaardigheidstraining, gesprekken bij het CJG, huisarts of GGD).

Mogelijke oorzaken voor pestgedrag kunnen zijn:

- Een problematische thuissituatie.
- Voortdurend het gevoel van anonimiteit (buitengesloten voelen).
- Voortdurend in een niet passende rol worden gedrukt.
- Voortdurend met elkaar de competitie aangaan.
- Een voortdurende strijd om macht in de klas.

### **De meelopers**

Ook de impact van de meelopers is erg groot. Besteed aan deze groep leerlingen voldoende aandacht door:

- het maken van duidelijke afspraken via rollenspel of gesprek. Belangrijk is dat je kunt laten zien wat een meeloper doet en laat zien wat hij/zij kan doen. Maak dit duidelijk door gebruik te maken van de metafoor met de kaars;
- de gemaakte afspraken vast te leggen, te controleren en evalueren;
- contact op te nemen met de ouders van deze leerlingen.

### **De leerkracht**

De leerkracht:

- geeft de gemaakte afspraken door aan alle betrokkenen;
- probeert de sfeer in de groep te verbeteren (denk hierbij aan het boek 'Aan de slag met groepsvorming');
- houdt het dossier bij;
- bereidt een bespreking voor om het team te informeren tijdens een teamvergadering;
- indien wenselijk leest de leerkracht literatuur over pesten.

Als leerkrachten het probleem niet willen of kunnen zien of het inadequaat aanpakken, is de inzet van de vertrouwenspersoon op school mogelijk. Deze kan de zaak onderzoeken, advies van deskundigen inwinnen en het bevoegd gezag informeren.

### **De ouders**

Zowel de ouders van de gepeste leerling als de pester en de meelopers worden geïnformeerd en verzocht om het pesten te stoppen.

Voor de ouders van gepeste leerlingen hebben we de volgende adviezen:

- Houd de communicatie met uw kind open en blijf in gesprek met uw kind.
- Als pesten niet op school gebeurt, maar daarbuiten, probeert u contact op te nemen met de ouders van de pester om het probleem bespreekbaar te maken.
- Pesten op school kunt u het beste direct met de leerkracht bespreken.
- Door positieve stimulering en complimenten kan het zelfrespect worden vergroot of weer terugkomen.
- Stimuleer uw kind tot het beoefenen van een sport.
- Steun uw kind in het idee dat er een einde aan het pesten komt.

Voor de ouders van de pester hebben we de volgende adviezen:

- Neem het probleem van uw kind serieus.
- Raak niet in paniek; elk kind loopt kans pester te worden.
- Probeer achter de mogelijke oorzaak te komen.
- Maak uw kind gevoelig voor wat het anderen aandoet.
- Besteed extra aandacht aan uw kind.
- Stimuleer uw kind tot het beoefenen van een sport.
- Benoem het goede gedrag van uw kind en vraag en benoem bij ongewenst gedrag wat u wel graag aan gedrag bij uw kind ziet.
- Maak uw kind duidelijk dat u achter de beslissing/aanpak van school staat.

Voor alle ouders hebben we de volgende adviezen:

- Neem de ouders van het gepeste kind serieus.
- Stimuleer uw kind om op een goede manier met andere kinderen om te gaan.
- Benoem het goede gedrag van uw kind en vraag en benoem bij ongewenst gedrag wat u wel graag aan gedrag bij uw kind ziet.
- Geef zelf het goede voorbeeld.
- Leer uw kind voor anderen op te komen.
- Leer uw kind voor zichzelf op te komen.

## Signalen slachtoffers en pesters

### Signalen van de gepeste/slachtoffers

Algemene kenmerken:

- *Psychosomatische klachten*: hoofdpijn, buikpijn, misselijkheid, moeheid, eetproblemen.
- *Psychische klachten*: stil, teruggetrokken, onzeker, angstig, ongelukkig, negatief zelfbeeld, onverwachte stemmingswisselingen.
- *Lichaamstaal*: gespannen, wegstijven, weinig emotie, ongelukkig, hoofd naar voren buigen, schouders laten hangen.

Op school:

#### 1. *Primaire signalen*:

- de slachtoffers worden vaak op een gemene manier gepest, bespot, vernederd, bedreigd, gekleineerd en hebben een bijnaam;
- ze worden uitgelachen op een spottende en onvriendelijke manier;
- ze worden fysiek aangepakt (stompen, slaan, duwen, stoten) en kunnen zich hier niet adequaat tegen verweren;
- ze zijn betrokken bij ruzies waarbij ze zich niet kunnen verdedigen;
- hun eigendommen worden beschadigd;
- ze vertonen blauwe plekken, verwondingen, schrammen, gescheurde kleding, die niet op een normale manier is opgelopen.

#### 2. *Secundaire signalen*:

- de slachtoffers zijn vaak alleen en worden uitgesloten;
- ze lijken geen vrienden te hebben;
- ze worden als laatste gekozen, bijvoorbeeld bij het vormen van groepjes/niemand wil naast hem/haar zitten;
- ze proberen dicht bij de leerkracht te blijven en kunnen beter omgaan met volwassenen dan met leeftijdsgenoten;
- ze vinden het moeilijk om hardop in de klas te praten en geven een angstige en onzekere indruk;
- ze zien er bang, ongelukkig, neerslachtig en huilerig uit;
- ze vertonen een plotselinge of geleidelijke verslechtering in schoolresultaten;
- ze kunnen onder leeftijdsgenoten moeilijk voor zichzelf opkomen.

Thuis:

1. Primaire signalen:

- ze komen thuis met gescheurde kleding of bezittingen die stuk zijn;
- ze vertonen verwondingen (o.a. blauwe plekken, schrammen) en geven hier een omstreden uitleg voor.

2. Secundaire signalen:

- ze slapen rusteloos, hebben nachtmerries, plassen in bed of huilen in de slaap;
- ze zijn bang om naar school te gaan;
- ze hebben vaak lichamelijke klachten: hoofdpijn, buikpijn, slechte eetlust;

### Signalen van de pesters

Algemene kenmerken:

- ze zijn fysiek sterker;
- ze hebben grote behoefte te overheersen en hun eigen zin te krijgen;
- ze zijn impulsief, kunnen moeilijk tegenwerking aanvaarden;
- ze zijn vaak tegendraads en opvallend agressief naar volwassenen toe;
- ze worden als stoer aangezien, hebben weinig inlevingsvermogen;
- ze hebben een relatief positief zelfbeeld;
- ze vertonen opstandig gedrag en hebben een grote mond.

Op school:

- de pesters pesten op een gemene manier: spotten, intimideren, schoppen, roddelen, dingen stuk maken etc;
- ze hebben het vooral gemunt op de zwakkere leerlingen en proberen de meelopers op hun hand te krijgen;
- meisjes pesten veelal op een subtielere manier, die veel moeilijker op te sporen valt, bijvoorbeeld roddelen, een vriendin afpakken, uitsluiten.

Thuis:

- ze vertellen hoe populair ze op school/bij vrienden zijn;
- ze gaan met een vast groepje om, maar vertellen nooit wat ze samen doen; ouders vermoeden dat het kind een geheim heeft.

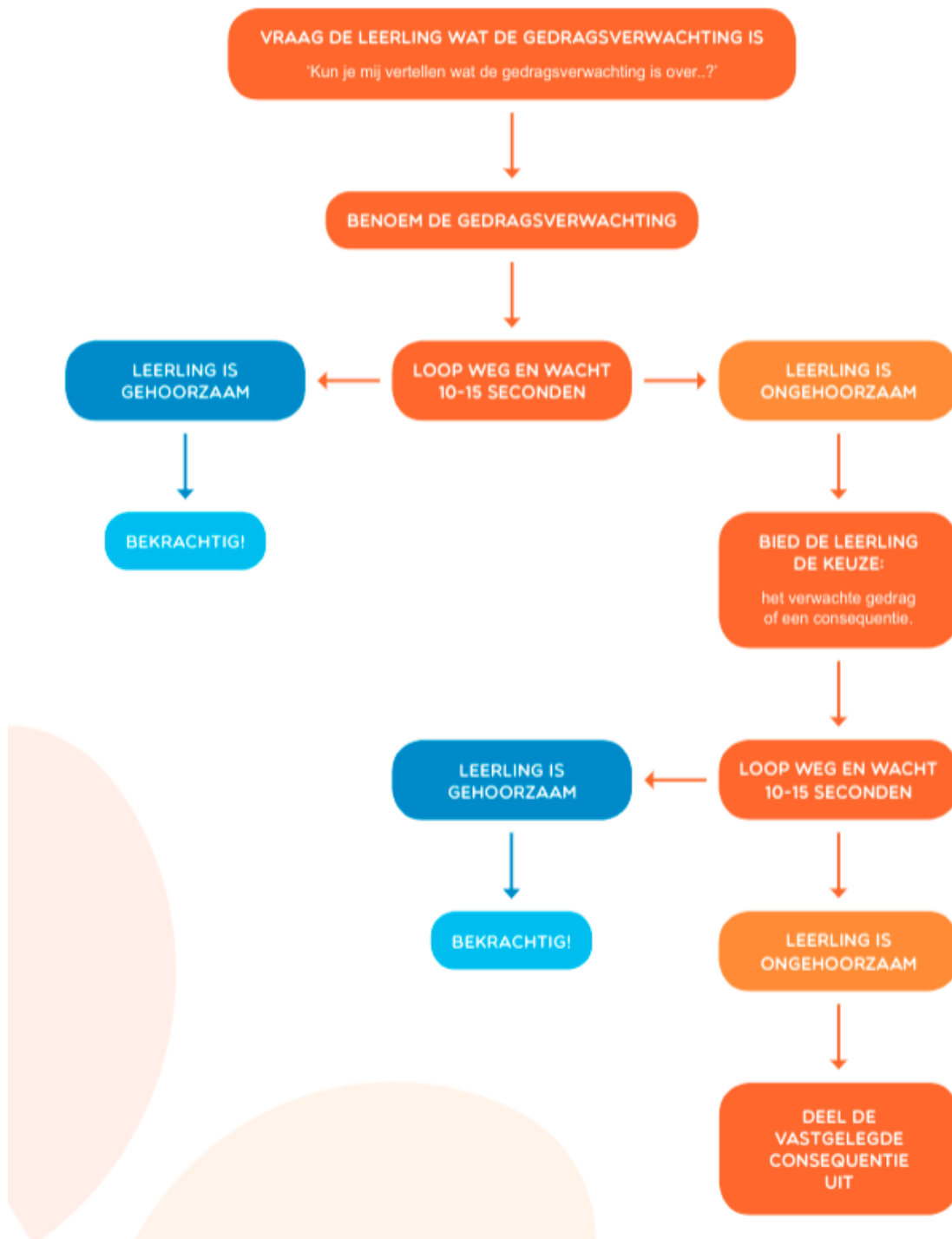


## Bijlage II

### Handleiding grensoverschrijdend gedrag

Route:

Wanneer er sprake is van grensoverschrijdend gedrag (klein of groot) wordt de reactieprocedure uitgevoerd. Alle medewerkers kunnen deze procedure toepassen.



Na het uitvoeren van de reactieprocedure, wordt het consequentiebeleid uitgevoerd. Het consequentiebeleid wordt tenminste een keer per jaar geactualiseerd. Het consequentiebeleid is aanwezig in ieder klaslokaal, en terug te vinden op SharePoint.

In het consequentiebeleid ligt vast hoe er wordt gehandeld en met welke betrokkenen er contact moet worden opgenomen naar aanleiding van het gedrag. Daarnaast staat ook vast wie er verantwoordelijk is voor het uitvoeren van vervolgacties. Hierbij moet worden gedacht aan de mentor, de gedragswetenschapper, de afdelingsleider, schoolmaatschappelijk werk en de werkgroep Veilige School.

Een registratie van het grensoverschrijdend gedrag wordt geregistreerd in SWIS, en mogelijk wordt er een registratie opgenomen in ParnasSys op het formulier Registratie zorgincident/ grensoverschrijdend gedrag.

Dit formulier is door/voor iedereen te gebruiken bij diverse incidenten waarbij sprake is van het overtreden van gedragsmatige grenzen (normen en waarden).

## Bijlage III

### Handleiding Zorg Incident

Het Breda College spreekt van zorgincidenten als een leerling bijvoorbeeld ernstig is gevallen/gestruikeld, als er iets niet goed is gegaan tijdens de verzorging van een leerling (b.v. met de verpleegtechnische handeling), als medicatie is vergeten toe te dienen door medewerker of als een incident bij de gymles plaatsvindt.

#### Route:

Belangrijk is dat na een incident het zorgformulier digitaal wordt ingevuld door de betrokken persoon/personen. De betrokken persoon brengt de mentor, afdelingsleider en schoolverpleegkundige (namens werkgroep Veilige School) op de hoogte. In samenspraak wordt actie ondernomen naar de leerling en ouders/verzorgers.

#### **Wat gebeurt er met de ingevulde formulieren:**

De werkgroep Veilige School bespreekt de ingevulde incidenten formulieren en bekijkt hoe we de kans op incidenten kunnen verminderen/voorkomen. Daarnaast monitort de gedragswetenschapper de formulieren die ingevuld worden, en beoordeelt deze op verwerking van uitgezette acties.

#### **Waar zijn de formulieren te vinden:**

In ParnasSys, onder de afdeling Notitie.

## Bijlage IV

### Formulieren registratie grensoverschrijdend gedrag/ zorg incident

#### REGISTRATIE GRENSOVERSCHRIJDEND INCIDENT/GEDRAG

datum: \_\_\_\_\_

Betrokken leerling:

Groep:

Datum en tijdstip incident:

Betrokken medewerker:

Ingevuld door: \_\_\_\_\_

#### Omschrijving grensoverschrijdend incident/gedrag

Aanleiding/oorzaak

- geen aanwijsbare oorzaak
- opmerking over het gedrag
- verandering van activiteit
- ontzegging van activiteit
- lichaamsnabijheid
- horen van slecht nieuws
- andere aanleiding, te weten.....

#### Aard van grensoverschrijding

- verbaal
- fysiek
- psychisch

#### Doelwit van grensoverschrijding

- zichzelf
- object
- medeleerling
- personeelslid
- andere personen
- overig, namelijk.....

#### Consequenties voor betrokkenen (slachtoffers) bij grensoverschrijding

- materiële schade
- angstgevoelens
- pijngevoelens ≤ 10 minuten
- pijngevoelens ≥ 10 minuten
- zichtbare verwonding
- behandeling noodzakelijk
- artsbezoek noodzakelijk
- overig, namelijk.....

#### Mogelijke maatregelen

## **Aanvullende informatie over grensoverschrijding**

### **Contact met ouders**

Door wie:

Wanneer:

Hoe:

Verloop:

- afdelingsleider is geïnformeerd en ondertekend formulier
- schoolmaatschappelijk werk is geïnformeerd (werkgroep Veilige School)
- mentor is geïnformeerd
- gedragswetenschapper is geïnformeerd

**REGISTRATIE ZORGINCIDENT**

**datum:**

---

Betrokken leerling:

Groep:

Datum en tijdstip incident:

Betrokken medewerker:

Ingevuld door:

---

**Omschrijving incident:**

**Mogelijke oorzaken:**

**Mogelijke maatregelen:**

**Overige opmerkingen/aanvullende informatie:**

**Contact met ouders**

Door wie:

Wanneer:

Hoe:

Verloop:

- afdelingsleider is geïnformeerd en ondertekend formulier
- schoolverpleegkundige is geïnformeerd (werkgroep veilige school)

## Bijlage V

### Aanspreekpunten m.b.t. sociale veiligheid op het Breda college

Taak	Locatie	Persoon
Vertrouwenspersoon		Jelda Rodermond Mirjam Dijkstra Manouk Vrijssen Gerald Hilgersom
Regisseur jeugd, gezin en veiligheid INOS Breda.		Femke Schouten
Coördinator sociale veiligheid		Riki Pellenaars
Projectgroep PBSTEO		Yvonne Bliet Nicole Bijsmans Mirjam Dijkstra Mieke van der Horst Natasja van der Linde Riki Pellenaars Sandie de Rooij
Werkgroep veilige school		Mirjam Dijkstra Riki Pellenaars Jelda Rodermond Mariëlle van Toorn

## Bijlage VI

### Gedragsverwachtingen en gedragsmatrices klas en algemene ruimten

Voorbeeld gedragsverwachtingen, zoals visueel weergegeven wordt binnen het Breda College

#### Toiletruimtes



#### Gedragsmatrix Klas

Breda College	Respect	Veiligheid	Verantwoordelijkheid
<b>Binnenkomst</b>	Ik ruim mijn spullen op. Ik begroet de leerkracht en medeleerlingen.	Ik ga rustig op mijn plek zitten. Ik loop meteen naar mijn eigen plek.	Ik heb de juiste spullen bij me. Ik berg mijn mobiele telefoon op. Ik vraag een individueel gesprek aan als dat nodig is.
<b>Samenwerken</b>	Ik ben aardig voor een ander. Ik laat een ander uitpraten.	Ik luister naar een ander. Ik werk op de aangewezen plek.	Ik help een ander. Ik verdeel de taken eerlijk.
<b>Hulp vragen</b>	Ik wacht rustig tot ik geholpen word. Ik vraag op een vriendelijke manier om hulp.	Ik steek mijn vinger op. Ik vraag om hulp.	Ik vraag om hulp. Ik laat hulp toe.
<b>Zelfstandig werken</b>	Ik werk rustig. Ik vraag toestemming als ik wil samenwerken. Ik concentreer me op mijn eigen taak.	Ik zorg voor een opgeruimde werkplek. Ik werk op de aangewezen plek.	Ik voer mijn taak uit. Ik pak ander werk als ik moet wachten op hulp.
<b>Eten en drinken</b>	Ik laat een ander rustig eten. Ik ga op een respectvolle manier met eten om.	Ik gooi afval in de vuilnisbak.	Ik laat mijn tafel netjes achter.
<b>Gesprekken</b>	Ik luister naar een ander. Ik laat een ander uitspreken.	Ik praat rustig als er een meningsverschil ontstaat.	Ik draag bij aan gesprekken. Ik doe actief mee. Ik geef antwoord.
<b>Naar huis gaan</b>	Ik sluit de dag positief af.	Ik schuif mijn stoel aan.	Ik laat mijn tafel netjes achter. Ik neem mijn spullen mee.
<b>Instructie</b>	Ik luister naar de leerkracht. Ik steek mijn vinger op.	Ik heb een goede zithouding.	Ik doe actief mee.
<b>Materialen</b>	Ik ga zorgvuldig met materialen om. Ik vraag of ik iets van een ander mag gebruiken.	Ik gebruik materialen waarvoor ze bedoeld zijn. Ik ruim de materialen op waar ze horen.	Ik leg mijn materialen voor de les klaar. Ik ruim op wanneer mij dat gevraagd wordt.



## Gedragsmatrix Algemene ruimtes

Breda College	Respect	Veiligheid	Verantwoordelijkheid
<b>RIVM Corona</b>	Ik houd 1,5 meter afstand.	Mijn handen zijn schoon en ik hoest/nies in mijn elleboog.	Ik zorg dat mijn werkplek en materialen schoon zijn.
<b>Gang</b>	Ik praat zachtjes in de gang.	Ik loop rustig in de gang. In de gang draag ik mijn mondkapje.	Ik loop naar de afgesproken plek.
<b>Aula</b>	Ik ben vriendelijk.	Ik houd mijn handen en voeten bij mezelf.	Ik laat mijn plek netjes achter.
<b>Schoolplein</b>	Ik ben vriendelijk.	Ik houd mijn handen en voeten bij mezelf.	Ik laat mijn plek netjes achter.
<b>Kleedkamer</b>	Ik ga netjes om met mijn spullen en die van de ander.	Ik kleed me om en wacht daarna op de afgesproken plek.	Ik gebruik spullen en materialen waarvoor ze bedoeld zijn.
<b>Toiletten</b>			
<b>Bus/fietsenstalling</b>	Ik let op of mijn fiets/bus komt.	Ik loop rustig naar mijn fiets/bus.	Ik wacht op de afgesproken plek.