

Kom in actie bij vermoedens van kindermishandeling

Pieter: “Ik vind het achteraf moeilijk te begrijpen dat ik zo ver ben gegaan. Ik ben niet zo’n prater en uitte mijn emoties door te schreeuwen. Het werd steeds erger en tijdens een woedeaanval sloeg ik mijn vriendin zelfs. Ik schaamde me kapot en beloofde dat het nooit meer zou gebeuren. Maar ik kon mijn belofte niet waarmaken. Mijn dochter werd steeds angstiger en haalde slechtere cijfers op school. Toen de mentor van Suzan dit met ons besprak en inging op zijn zorgen voor haar welzijn, besepte ik pas dat ik hulp moest zoeken om te voorkomen dat het thuis verder zou escaleren. De mentor vroeg mij of ik het goed vond om de gezinswerker van het buurtteam te betrekken. Met lood in mijn schoenen ben ik het gesprek aangegaan. Inmiddels gaat het met ondersteuning van de gezinswerker weer goed met ons. Ik heb nog wel eens woorden met mijn vriendin, maar ik ga niet meer door het lint. En zeker niet waar mijn dochter bij is.”

Geweld stopt niet vanzelf, kom in actie

In bovenstaand voorbeeld zijn drie mensen in actie gekomen. Suzan, de mentor van Suzan (omdat zij het onderwerp bespreekbaar maakte) en Pieter zelf (omdat hij kon luisteren en zijn verantwoordelijkheid nam).

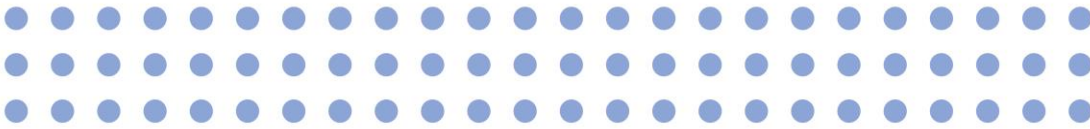
Bijna altijd is hulp van buiten nodig om huiselijk geweld en kindermishandeling te stoppen. Eén persoon die in actie komt, is vaak genoeg. De meeste meldingen van huiselijk geweld en kindermishandeling komen via de politie bij Veilig Thuis binnen. De praktijk wijst uit dat professionals die langdurig contact met kinderen hebben, zoals in het onderwijs, het lastig vinden om consult te vragen en te melden in situaties waarin er (mogelijk) sprake is van kindermishandeling en huiselijk geweld.

Jaarlijks worden 119.000 kinderen mishandeld. Dat betekent dat gemiddeld in iedere schoolklas van 30 leerlingen 1 kind zit dat wordt mishandeld. Sinds 1 juli 2013 zijn beroepskrachten uit het onderwijs verplicht de Meldcode te gebruiken bij signalen van huiselijk geweld en kindermishandeling. In dit artikel lees je wat die Meldcode inhoudt en welke hulporganisaties je kunt betrekken bij de uitvoering ervan.

Meldcode huiselijk geweld en kindermishandeling

Doel van de Meldcode is dat er sneller en adequater wordt ingegrepen bij vermoedens van huiselijk geweld en kindermishandeling *in huiselijke kring*. De Meldcode biedt een concreet stappenplan waaruit blijkt wat professionals moeten doen bij signalen van geweld. En dat werkt. Professionals die werken volgens de Meldcode grijpen drie keer vaker in dan professionals die niet volgens de Meldcode werken. Er is geen sprake van een meldplicht. Er is namelijk geen bewijs dat een wettelijke meldplicht leidt tot het terugdringen van huiselijk geweld en kindermishandeling. In het buitenland blijkt dat een meldplicht leidt tot veel onterechte meldingen (tot 79%), omdat professionals alle mogelijke signalen melden uit angst voor aansprakelijkheid in geval van het niet melden. De Wet Meldcode verplicht organisaties zoals het onderwijs wel om een meldcode in de eigen organisatie te implementeren en het gebruik en de kennis hiervan te bevorderen.

De beslissing om vermoedens wel of niet te melden neemt de docent zelf, conform de afspraken die in de eigen school zijn gemaakt.



Wat zijn de 5 stappen van de Meldcode?

Volg het stappenplan zoals dat door de school is geïmplementeerd. Globaal zal de invulling van dat stappenplan er als volgt uitzien:

1. *In kaart brengen van signalen*

Signaleren is een belangrijk onderdeel van de beroepshouding van iedereen die in het onderwijs werkzaam is. De stappen wijzen je de weg als je meent dat er signalen zijn van huiselijk geweld of van kindermishandeling.

Soms komen signalen voort uit dingen die je onbewust of bewust registreert.

Hierbij geldt het principe: één signaal bij de leerling is een reden om oplettend te zijn en meerdere signalen bij dezelfde leerling zijn een reden voor zorg. Vertrouw op jezelf en durf in actie te komen, ook al is het spannend.

Overigens: wacht bij een ernstig zorgwekkend signaal niet tot een tweede signaal; dan is het zaak de stappen van de Meldcode direct versneld te doorlopen, direct in actie te komen en consult te vragen bij het buurtteam of Veilig Thuis.

2. *Collegiale consultatie*

Collegiale consultatie houdt in dat je jouw vermoedens en signalen bespreekt met het interne (zorg)team binnen de school, dat je overlegt met (één of meer) deskundige collega's en/of dat je collegiaal advies vraagt aan de gezinswerker van het buurtteam dat aan de school is verbonden of aan Veilig Thuis. Na dit overleg beslis je zelf (of iemand anders of samen) of je het gesprek aangaat met het kind en zijn/haar ouders, waarbij je jouw zorgen bespreekt.

Op alle scholen in Utrecht (stad) zijn gezinswerkers van de buurtteams in de school aanwezig. Zij kunnen docenten adviseren bij het duiden van signalen en het voeren van het gesprek met ouders en/of leerlingen.

Veilig Thuis wordt geraadpleegd bij een crisissituatie (Veilig Thuis kan 24 uur per dag, 7 dagen per week direct uitrukken bij crisis) of als bijzondere expertise gewenst is, zoals bij lichamelijk letsel en seksueel geweld.

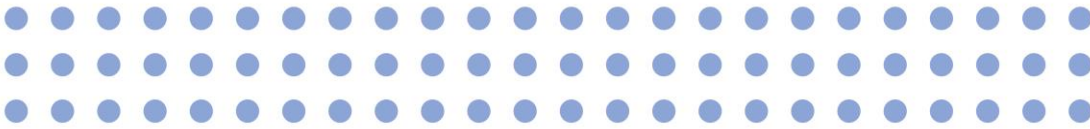
3. *Gesprek met de leerling en/of de ouders*

Het is voor de bescherming van jeugdigen cruciaal dat de school de zorgelijke signalen zo vroeg mogelijk bespreekbaar maakt met de leerling zelf en/of de ouders van de leerling. Doel is dan: nagaan of er terecht zorgen zijn en nagaan of betrokkenen hulp willen. Een tijdig open en gelijkwaardig gesprek over wat de school merkt aan het gedrag van leerling of ouders kan misverstanden voorkomen of zorgen dat problemen al in een vroeg stadium worden aangepakt. Bij een gesprek samen met het buurtteam kunnen de hulp en bescherming, als de zorgen terecht blijken, direct starten.

Als het om kleine kinderen gaat, dan kan met de ouders besproken worden wat de school concreet is opgevallen en hoe de ouders daar tegenaan aankijken. Oudere kinderen worden eerst zelf gesproken en zijn bij voorkeur ook bij het gesprek met hun ouders aanwezig. Als dat om veiligheidsredenen niet kan, is het zaak om zo snel mogelijk het buurtteam of Veilig Thuis te raadplegen.

Zorg dat tijdens dit gesprek de zorgen goed op tafel komen, zodat iedereen de ernst goed begrijpt. Het is van groot belang om jouw vermoedens te onderbouwen met concrete feiten en met zichtbaar gedrag van de leerling. Voor gesprekstips zie

<http://www.nji.nl/nl/Kindermishandeling-Praktijk/In-gesprek-met-kind-en-ouders/Praktische-voorbereiding>.



4. *Inschatting maken van de ernst van huiselijk geweld/kindermishandeling*

Hier gaat het om vragen als: is er direct fysiek gevaar voor de leerling? Belemmert de opvoedingssituatie een veilige en gezonde ontwikkeling van de leerling? Zijn er risico's voor de leerling op korte en lange termijn? Het is zaak hierbij de gezinswerker of Veilig Thuis te raadplegen. Zij kunnen een eerste inschatting maken en zo nodig (direct) handelen. Let wel: huiselijk geweld tussen partners is ook schadelijk voor kinderen.

5. *Beslissen over zelf hulp organiseren of melden*

Als je als docent, eventueel na raadpleging van de gezinswerker van het buurtteam, denkt dat je de leerling voldoende kunt beschermen door zelf hulp te organiseren, laat deze hulp dan zo snel mogelijk starten en blijf betrokken. Als de hulp niet werkt, dan is het nodig om de stappen van de Meldcode opnieuw te doorlopen.

Als professionele hulp nodig is dan is het buurtteam de eerst aangewezen hulp. Zij kunnen in de buurt, dichtbij het gezin, de laagdrempelige spil in de hulp blijven en die ook zelf aanbieden.

Wanneer de school ook na het gesprek met de betrokkenen zorgen houdt en betrokkenen aangeven van niemand bemoeienis te willen, dan kan het buurtteam geen hulp bieden. Dan is de enige weg een melding bij Veilig Thuis. Veilig Thuis heeft bijzondere bevoegdheden. Zo kan Veilig Thuis een vooronderzoek doen zonder medeweten van ouders. Dit gebeurt in situaties waar kinderen gevaar lopen als bekend wordt gemaakt dat gemeld is (dit kan het geval zijn als kinderen zelf de melder zijn). Je kunt bij Veilig Thuis ook anoniem melden, bijvoorbeeld als je denkt dat je gevaar kunt lopen als je bekend maakt.

Wat gebeurt er als het buurtteam wordt betrokken?

Het buurtteam is verantwoordelijk vanaf het moment dat de school de leerling en het gezin bij hen geïntroduceerd heeft in een zogenaamd driehoeksgesprek waarin de zorgen besproken zijn en de betrokkenen instemmen met hulp van het buurtteam. Het buurtteam zal dan met het gezin in gesprek gaan over hoe het gezin de zorgen van school weg kan nemen en kan hierin het gezin begeleiden en hulp bieden. Mocht dit onvoldoende (snel of stabiel) tot voldoende veiligheid leiden dan zal het buurtteam, als betrokkenen daar toestemming voor geven, het SAVE-team betrekken van Samen Veilig Midden-Nederland. Wanneer het buurtteam geen toestemming verkrijgt, dan kan het buurtteam melden bij Veilig Thuis.

Wat gebeurt er als het SAVE-team wordt betrokken?

Het buurtteam blijft betrokken. De medewerker SAVE voegt in en zal met betrokkenen en hun netwerk oplossingsgericht nagaan hoe zij de veiligheid inschatten en wat zij kunnen doen om de situatie veiliger te maken; daarbij geeft de medewerker SAVE, op basis van zijn of haar expertise, ook uitleg aan betrokkenen over wat de risico's zijn naar de toekomst als er niets zou veranderen. De analyse wordt afgerond met concrete voorwaarden die nodig zijn om de situatie voldoende veilig te maken. Betrokkenen krijgen de kans om zelf met hun netwerk en het buurtteam een plan te maken om deze voorwaarden te realiseren. Als dat plan voldoende is, zal de medewerker SAVE nog een korte periode nagaan of het tot resultaat leidt. Als dat het geval is, wordt het SAVE traject afgesloten. Als er onvoldoende resultaat is, kan de medewerker SAVE de Raad voor de Kinderbescherming inschakelen.



Wat gebeurt er na melding bij Veilig Thuis?

Na de melding beoordeelt/onderzoekt Veilig Thuis de situatie en biedt, indien nodig, crisisinterventie of start de aanpak van huiselijk geweld. Wanneer er dan nog hulp nodig is en betrokkenen willen meewerken aan hulp dan kan Veilig Thuis voor verdere hulp doorleiden naar het buurtteam of andere reeds betrokken hulpverlening. Wanneer de situatie nog niet veilig genoeg is dan wordt doorgeleid naar het SAVE-team.

Veilig Thuis informeert de melder over de resultaten van het onderzoek door Veilig Thuis. Bij het geven van feedback wordt onderscheid gemaakt tussen professioneel betrokkenen en melders en informanten uit het informele circuit. Professionals worden uitgebreider geïnformeerd naarmate de informatie meer noodzakelijk is voor hun professioneel handelen. De huisarts, de Jeugdgezondheidszorg en de school van het kind worden in alle gevallen schriftelijk geïnformeerd, tenzij er een goede reden is om hiervan af te wijken.

Meer informatie en handige tips

1. Samen Veilig Midden-Nederland bestaat uit Veilig Thuis Utrecht en de gebiedsgerichte SAVE-teams en beschikt over een Voorlichtingspoule die gratis voorlichting geeft. Mail voor een aanvraag naar voorlichting@samen-veilig.nl. Ook heeft Samen Veilig Midden-Nederland een Expertisecentrum dat verschillende trainingen aanbiedt over het hanteren van de Meldcode, maar bijvoorbeeld ook over gespreksvoering met het kind en met de ouders: <http://www.samen-veilig.nl/studiecentrum/trainingsaanbod-over-kindermishandeling/>.
2. Download de Meldcode App. Deze helpt professionals in te grijpen bij vermoedens van huiselijk geweld en kindermishandeling. De App behandelt de 5 stappen van de Meldcode en biedt de mogelijkheid direct met de juiste instanties in contact te treden.
3. Voor nog meer informatie en verschillende e-learning modules, kun je ook de website van AUGEO <<https://www.augeo.nl/>> bekijken.
4. In het handelingsprotocol Veilig Thuis (VNG) kun je ook meer informatie vinden: https://vng.nl/files/vng/20141107_vng_model_handelingsprotocol_veilig_thuis.pdf



Geweld stopt
niet vanzelf.
0800 2000