

Schoolrapport

Kees Valkensteinschool voor Openbaar

Basisonderwijs (08HP00)

2020-2021

Inhoudsopgave

1 Inleiding

2 Onze school & passend onderwijs

- 2.1 Algemene gegevens
- 2.2 Visie
- 2.3 Onderwijs en ondersteuning
- 2.4 Inspectie

3 Ondersteuningsmogelijkheden van onze school

- 3.1 Deskundigheid
- 3.2 Voorzieningen
- 3.3 Onderwijsaanbod
- 3.4 Methoden
- 3.5 Fysieke ruimten
- 3.6 Protocollen
- 3.7 Leerkrachtvaardigheden

4 Organisatie van de ondersteuning

- 4.1 Ondersteuningsroute binnen de school
- 4.2 Samenwerking met kern- en ketenpartners

5 Planvorming en cyclisch werken

- 5.1 Schoolondersteuningsprofiel (SOP)
- 5.2 Ontwikkelingsperspectiefplannen (OPP)

6 Bijlage

Samenvatting 'zicht op ontwikkeling' – voor team Kees Valkensteinschool

1. Inleiding



Passend onderwijs

Alle kinderen verdienen een passende plek in het onderwijs. Zij hebben recht op onderwijs dat hen uitdaagt en rekening houdt met hun behoeften. Kinderen gaan, als het kan, naar het regulier onderwijs. Soms is er speciaal onderwijs nodig voor leerlingen die dáár het best op hun plek zijn. Zo worden ze zo goed mogelijk voorbereid op een vervolgopleiding en op een plek in de samenleving.

Voor leerlingen die dat nodig hebben, werkt de school samen met organisaties die in en rond de thuissituatie jeugdhulp bieden.



Inhoud van dit document

Deze rapportage beschrijft de visie op ondersteuning van de school, de ondersteuningsmogelijkheden die de school biedt om passend onderwijs te verzorgen en de ontwikkeldoelen die de school zichzelf stelt. Daarmee heeft dit document ook een functie voor het samenwerkingsverband, en voor ouders.



Rol samenwerkingsverband en school

Om ervoor te zorgen dat alle kinderen een passende plek krijgen, hebben scholen regionale samenwerkingsverbanden gevormd. In deze samenwerkingsverbanden werken het regulier en het speciaal onderwijs samen. De scholen in het samenwerkingsverband maken afspraken over onder andere de begeleiding en ondersteuning die alle scholen in de regio kunnen bieden en over welke leerlingen een plek kunnen krijgen in het speciaal onderwijs. Ook maakt het samenwerkingsverband afspraken met de gemeenten in de regio over de inzet en afstemming met jeugdhulpverlening.

Ouders melden hun kind aan bij de school van hun keuze en de school kijkt welke ondersteuning het kind nodig heeft en wat de mogelijkheden van de school zijn. Deze rapportage kan ouders een handvat bieden in de keuze van een school doordat het een beeld geeft van de ondersteuning die de school aan hun kind zou kunnen bieden. Of de school voor hun kind de juiste plek is zal altijd uit een individueel gesprek over de behoeften van het kind blijken. Dit hangt namelijk niet alleen af van de aanwezige ondersteuning, maar ook van de specifieke capaciteiten en de ondersteuningsbehoeften van het kind.



Totstandkoming van dit document

Dit document is tot stand gekomen op basis van een online vragenlijst. De school heeft geformuleerd welke ondersteuning mogelijk is, vanuit welke visie en met welke doelen.

2. Onze school & passend onderwijs

2.1 Algemene gegevens

Gegeven	Antwoord
Invuldatum	oktober 2020
Naam van onze school	Kees Valkensteinschool voor Openbaar Basisonderwijs
Onderwijstype	Basisonderwijs (BAO)
Naam van ons schoolbestuur	Stichting Openb. Primair Onderw. Utrecht
Naam samenwerkingsverband	Samenwerkingsverband Utrecht PO

2.2 Visie

Ons onderwijsconcept

Traditioneel/regulier onderwijs

Toelichting op onderwijsconcept

OBS Kees Valkenstein is een warme, dynamische school waar we met elkaar (be)leven, spelen, onderzoeken, ontdekken en leren, vanuit allerlei thema's. We zijn een knusse middelgrote dorpschool waar iedereen elkaar kent. Een dynamische school omdat we volop in ontwikkeling zijn. In het najaar van 2019 is OBS Haarzicht gestart. De Kees Valkensteinschool en OBS Haarzicht delen naast een brinnummer ook hun directeur én intern begeleider. Vooralsnog zal OBS Haarzicht, als het om de visie op Passend Onderwijs gaat, aansluiten bij de Kees Valkensteinschool.

Op dit moment is de Kees Valkensteinschool een school waar in de kleuterbouw geheel werken vanuit thema's en in de groepen 3 t/m 8 lesgeven op 3 niveaus en werken met weektaken. Er is ruimte voor spel. Bijvoorbeeld door (rollen)spel in de kleutergroepen, actief werken aan basisvaardigheden én aan creativiteit. Daar hebben veel kinderen plezier in, hetgeen weer leidt tot betrokkenheid.

We willen met innovatief onderwijs onze leerlingen voorbereiden op de snel veranderende maatschappij. Dit betekent dat leerlingen in een veilige omgeving vaardigheden moeten ontwikkelen om in de toekomst mee te kunnen doen met deze veranderingen. Naast aandacht voor basisvaardigheden als lezen, rekenen en stellen is er dus veel aandacht voor sociale vaardigheden en leren leren. We vinden het belangrijk dat de kinderen opgroeien in een maatschappij met normen en waarden, waarbij elke mening telt en waarin de kinderen, ongeacht hun culturele verschillen, samen kunnen werken. Zodat ze kunnen opgroeien tot zelfstandig burgers. Wij geven o.a. met een methode en methodiek vorm en inhoud aan deze onderwerpen op school oftewel onze 'mini'-maatschappij.

We bieden de kinderen de kans om te oefenen aan de basisvaardigheden, zoals deze in kerndoelen omschreven zijn. We hebben ons onderwijs op dit moment nog georganiseerd volgens het leerstofjaarklassensysteem. De kleuters werken in groepen 1/2, verder is er per leerjaar 1 groep (én een combinatiegroep 6-7). Op het gebied van rekenen, spelling, taal en technisch lezen werken we in de groep in 3 verschillende niveaugroepen volgens het directe instructiemodel.

1. De instructiegroep (kinderen die veel begeleiding nodig hebben van de leerkracht)
2. De basisgroep (kinderen die voldoende hebben aan een korte gemiddelde directe instructie)
3. De topgroep (kinderen die weinig tot geen instructie van de leerkracht nodig hebben).

We passen de hoeveelheid instructie en verwerking van de leerstof aanpassen aan de onderwijsbehoeften van het kind. Leerkrachten werken veel samen, kinderen krijgen soms groep-doorbroken instructie. Elk jaar evalueren we zowel onze didactische als pedagogische kwaliteiten. Dit leidt tot acties in persoonlijke ontwikkelplannen óf in ons jaarplan.

Onze visie op passend onderwijs

Ons uitgangspunt is dat alle kinderen zich veilig moeten voelen binnen de school en de groep, zodat er een prettige werksfeer wordt gerealiseerd.

We zien erop toe dat de kinderen/leerkrachten/ouders op een respectvolle manier met elkaar en anderen omgaan. Alle kinderen moeten de zorg kunnen krijgen die uit hun onderwijsbehoefte voortkomt. De school beoogt dat de kinderen zich optimaal en aantoonbaar ontwikkelen. De school draagt zorg voor een uitdagende leeromgeving.

De kern van Passend Onderwijs is het uitbreiden van de kansen op de beste ontwikkeling voor ieder kind.

Ons onderwijs heeft als doel leerlingen cognitief en sociaal te ontwikkelen, zodat ze kunnen doorstromen naar een passende vorm van vervolgonderwijs. We vinden het belangrijk dat kinderen communicatief vaardig worden (taal) én besteden tegelijkertijd dus veel aandacht aan het (mede-)opvoeden van de kinderen tot volwassen en respectvolle burgers.

Daarnaast leren we hoe we Passend Onderwijs vertalen naar de praktijk. Handelingsgericht werken biedt aanknopingspunten. Dit is een systematische manier van werken waarbij het onderwijsaanbod wordt afgestemd op de basisbehoeften en onderwijsbehoeften van ieder kind. Deze behoeften worden geformuleerd door aan te geven wat een kind nodig heeft om een bepaald doel te kunnen bereiken. De centrale vraag is: 'wat heeft de leerling in deze groep, met deze leerstof en deze leerkracht en deze ouders nodig?' Welke benadering, aanpak, ondersteuning, instructie etc. heeft de leerling/leerkracht nodig? We richten ons niet zozeer op "wat er mis is" met een kind, maar op wat het nodig heeft om bepaalde doelen (opbrengsten) te bereiken en welke aanpak een positief effect heeft. De onderwijsbehoeften zijn het uitgangspunt voor het samenstellen van het onderwijsaanbod in de vorm van een groepsplan.

2.3 Onderwijs en ondersteuning

Kenmerkend voor onze leerlingen

De Kees Valkenstein is van oudsher een echte, openbare dorpsschool die in de vorige eeuw twee locaties in het dorp had en vanaf 2003 in het gebouw "de Lei" (1996) in de wijk de Tol gehuisvest is. In het pand zijn behalve de school ook woningen en kinderopvang gehuisvest. Op het moment van schrijven hebben we ca. 230 kinderen op school.

De meeste kinderen die onze school bezoeken wonen in de omgeving van de school: in Vleuten en de wijken er direct omheen. De populatie in de wijk is zeer gemêleerd, hierdoor kenmerkt de schoolpopulatie zich ook door een grote diversiteit. Dit is een belangrijke reden waarom ouders voor onze school kiezen.

In de afgelopen jaren had onze school vrijwel geen gewichtenleerlingen (leerlingen met een onderwijsachterstand). Volgens de nieuwe CBS berekening heeft onze school een schoolweging van 26,1 (op een schaal van 20-40; gegevens op basis van teldatum 2018). Dat sluit aan bij de demografische ontwikkeling van Leidsche Rijn.

Sterke punten in onze ondersteuning

De school heeft een duidelijke ondersteuningsstructuur. Wanneer een leerling buiten het groepsplan valt en/of zich niet meer conform zijn ontwikkelingsperspectief ontwikkelt, meldt de leerkracht dit bij de intern begeleider via de IB-consultatie. Een actiepunt kan zijn dat er een individueel handelingsplan (IHP) opgesteld wordt. Dat kan ook gebeuren n.a.v. een analyse van de (methode)toetsen. Het uiteindelijke doel van het IHP is altijd terugkeer naar het groepsplan. Mocht er een vervolgactie nodig zijn m.b.t. de zorg dan kunnen de kernpartners worden ingeschakeld. De school heeft een nauwe samenwerking met het buurtteam, samenwerkingsverband en andere kernpartners.

Onze school heeft een dyslexieprotocol, waarmee we leerlingen vroegtijdig signaleren en begeleiden en maken o.a. gebruik van een dyslexiepaspoort.

Binnen ons team hebben wij meerdere specialisten, die ingezet kunnen worden bij een specifieke hulpvraag. Zo hebben we ook een leerkracht die we inzetten als talentbegeleider voor meer- en hoogbegaafde leerlingen. Deze leerkracht begeleidt de kinderen en coacht de leerkrachten om in de groep ook de juiste dingen te doen. Ook zijn er collega's met specifieke kennis/ opleiding omtrent mindset. We focussen ons dit jaar op kennis van executieve functies.

Grenzen aan onze ondersteuning

De grenzen voor onze school liggen daar waar wij handelingsverlegen zijn om de begeleiding te bieden die passend is bij de onderwijsbehoeften van de kinderen. Dat kan verschillen door beperkingen in mankracht, gebrek aan specialistische kennis én vaardigheden van leerkrachten. Het kan ook zijn dat de grenzen van de mogelijkheden van het kind zijn bereikt binnen onze school.

Onze ambities en ontwikkeldoelen voor de ondersteuning

We maken meer adaptief gebruik van cito toetsen. De zorgstructuur/ werkwijze met Parnassys, leeruniek en formuleren groepsbespreking, individuele/ groepsanalyse en groepsplan scherpen we aan.

Ontwikkeldoelen aanbod basisvaardigheden:

- Actualiseren en borgen van afspraken zoals we deze hebben vastgelegd in kwaliteitskaarten

(specifiek ook m.b.t. technisch lezen, leesondersteuning m.b.t. methode BOUW verankeren)

- Kwaliteit van het didactisch handelen team versterken
- Instructiekwaliteiten team verstevigen (op 3 niveaus) én groep-doorbroken organiseren waar nodig

Verder: opbouwen verdere expertise rondom meer- en hoogbegaafden, executieve functies, mindset.

2.4 Inspectiebeoordeling

De Inspectie beoordeelt de kwaliteit van het onderwijs, de kwaliteitszorg en het financieel beheer primair op het niveau van de standaard. Deze kwaliteitsbeoordeling leidt tot een oordeel over de school als geheel. De beoordeling "voldoende" betekent dat de school voldoet aan de deugdelijkheidseisen en daarmee basiskwaliteit aan de leerlingen biedt. Als de school daarnaast ook eigen aspecten van kwaliteit op overtuigende wijze laat zien, dan kan de school de beoordeling "goed" ontvangen. Eigen aspecten van kwaliteit hebben betrekking op de ambities en doelen die een school zelf stelt en die verder reiken dan basiskwaliteit.

Op 19-4-2016 vond het laatste kwaliteitsonderzoek van de inspectie plaats.

Het inspectierapport van onze school is te vinden via deze link:

<https://www.onderwijsinspectie.nl/zoek-scholen>

De Inspectie heeft onze school beoordeeld met de waardering Voldoende.

Punten van verbetering

- Grotere koppeling tussen groepsplannen en dagelijks handelen
- Meer directe feedback geven aan leerlingen
- Regels binnen de school eenduidig hanteren

Sterke punten

Positief schoolklimaat

Goede kwaliteitscultuur

Taakgerichte werksfeer

Duidelijke OPP met evaluaties en mogelijkheid eigen leerlijn

3. Ondersteuningsmogelijkheden van onze school

Onze school heeft diverse ondersteuningsmogelijkheden beschikbaar voor onze leerlingen. In paragraaf 3.1 tot en met 3.3 zijn overzichten weergegeven van de aanwezige ondersteuning.

Legenda



Op de school aanwezig



Centraal beschikbaar voor de school via het bestuur



Centraal beschikbaar voor de school via samenwerkingsverband of derden

3.1 Deskundigheid

Binnen ons schoolteam zijn voor verschillende functies (taak)uren toegewezen om ondersteuning aan onze leerlingen te bieden en tegemoet te komen aan hun specifieke onderwijsbehoeften. Deze zijn hieronder weergegeven.

De onderstaande lijst toont de deskundigheden die ingezet kunnen worden voor leerlingen die hier behoefte aan hebben.


Waar	Deskundigheid
	Autisme-specialist
	Beeldcoach en/of video-interactie-begeleider
	Begeleider passend onderwijs
	Gedrag / sociale vaardigheden specialist
 	Jonge kind specialist
 	Meer- en hoogbegaafdheid specialist
	Orthopedagoog
	Reken-/wiskunde-specialist
	Taal-/leesspecialist

Toelichting deskundigheid

In het team van de Kees Valkensteinschool zijn een aantal collega's die de afgelopen jaren specifieke expertise hebben opgebouwd. Zo werken we met een taal- en rekenspecialist. Ook zijn er collega's met know how over mindset, meer- en hoogbegaafden of de opleiding tot specialist jonge kind. Er zijn twee intern begeleiders die zich elk richten op een bepaalde leeftijdsgroep kinderen.

3.2 Voorzieningen

De onderstaande lijst toont de voorzieningen die beschikbaar zijn voor leerlingen die hier behoefte aan hebben. Deze voorzieningen zijn veelal gericht op groepen leerlingen met een vergelijkbare ondersteuningsbehoefte.

Waar	Voorzieningen
	Hoogbegaafdheidsklas (deeltijd)

Toelichting voorzieningen

De school heeft van oudersher een plusklas, waar kinderen van een bepaalde leeftijdsgroep wekelijks aanbod krijgen. De school onderzoekt hoe we vaardigheden die we in deze groep aanbieden, kunnen meenemen naar het werken in de groep. Het gaat ons om transfer. Mogelijk gaan we deze plusklas meer op projectbasis vormgeven. Dit jaar start de school daarna ook een zogenoemde 'klusklas' op.

3.3 Onderwijsaanbod

De onderstaande lijst toont het onderwijsaanbod dat beschikbaar is voor leerlingen die hier behoefte aan hebben. Het onderwijsaanbod betreft hier een methodiek en/of aanpak die is geïntegreerd in het onderwijsprogramma en de leerlijnen van de school, of geïntegreerd kan worden na constatering van een ondersteuningsbehoefte van een leerling.







Waar	Onderwijsaanbod
	Aanbod dyslexie
	Aanbod executieve functies
	Aanbod meer- en hoogbegaafden
	Aanbod NT2
	Compacten en verrijken
	Preventieve signalering van leesproblemen

Toelichting onderwijsaanbod

Meerdere keren per jaar worden er groepsbesprekingen gevoerd. In deze besprekingen bekijken we in hoeverre het aanbod in de groep leidt tot ontwikkeling. Deze besprekingen zijn hét moment om dat aanbod scherp te stellen. Besproken wordt dan ook of er expertise vanuit de school of juist daarbuiten nodig is om de begeleiding van (een bepaald) kind(eren) te verstevigen.

3.4 Methoden

De onderstaande lijst toont de methoden die naast het onderwijsprogramma ingezet kunnen worden voor leerlingen die hier behoefte aan hebben. Het betreft een training en/of aanpak die onze school de mogelijkheid geeft om specifieke leerlingen extra te ondersteunen in hun ontwikkelingsbehoefte.

Waar	Methoden
	Aanpak emotionele ontwikkeling (bijv. faalangst)
	Aanpak sociale veiligheid
	Preventieve methode leesproblemen
	Rekentraining
	Rouwverwerking
	Signaleringsinstrument meer- en hoogbegaafden

Toelichting methoden

Op het moment dat in de groepsbesprekingen blijkt dat extra ondersteuning *naast* het reguliere aanbod gewenst is, bekijken we hoe andere methodieken kunnen worden ingezet. Er zijn enkele methodieken in de school aanwezig. Het gebeurt ook met regelmaat dat we i.o.m. ouders externen (met methodieken) inzetten.

3.5 Protocollen

De onderstaande lijst toont de protocollen die we binnen onze school gebruiken. Het betreft handelingsrichtlijnen waarmee onze school voorbereid is om snel te kunnen handelen in voorkomende gevallen.

Protocol	Status
Meldcode huiselijk geweld en kindermishandeling	Actief toegepast
Protocol dyslexie	Actief toegepast
Protocol medisch handelen	Actief toegepast

Veiligheid	Antwoord
Leerlingen voelen zich aantoonbaar veilig	Ja
Personeel zorgt voor respectvolle omgang	Ja
School heeft inzicht in veiligheidsbeleving	Ja
School heeft veiligheidsbeleid	Ja

Toelichting protocollen

Er zijn in de afgelopen jaren verschillende protocollen en kwaliteitskaarten ontwikkeld. Op dit moment worden deze documenten op een logische manier geordend.

3.6 Leerkrachtvaardigheden

De onderstaande lijst toont de leerkrachtvaardigheden op onze school. Het betreft een zelfoordeel van de school op de indicatoren voor handelingsgericht werken (HGW). Handelingsgericht werken is een methodische aanpak voor het bepalen en organiseren van de ondersteuning die een leerling nodig heeft. De mate waarin een school handelingsgericht werken realiseert, bepaalt mede in hoeverre de school passend onderwijs aan een leerling kan bieden.

De percentages in de eerste tabel zijn een optelling van de scores op de individuele indicatoren. In de tweede tabel zijn de scores per indicator weergegeven.

Legenda vaardigheden

#	Aantal indicatoren
Z	Zeer zwak
O	Onvoldoende
V	Voldoende
G	Goed

Leerkrachtvaardigheden	#	Z	O	V	G
Handelingsgericht werken	14	0 %	7 %	93 %	0 %

Indicator HGW	Score
Onze leraren verkennen en benoemen concreet de onderwijsbehoeften van leerlingen (o.a. door observatie, gesprekken en het analyseren van toetsen).	Voldoende
Onze leraren reflecteren op de samenhang tussen leerling, leraar, groep en stof om de onderwijsbehoeften te begrijpen en daarop af te stemmen.	Voldoende
Onze leraren reflecteren op het eigen handelen en het effect daarvan op het gedrag van leerlingen, ouders, collega's.	Voldoende
Onze leraren zijn zich bewust van de grote invloed die zij op de ontwikkeling van hun leerlingen hebben.	Voldoende
Onze leraren maken (eigen) keuzes in aanbod en aanpak om passend te arrangeren op onderwijsbehoeften.	Voldoende
Onze leraren gaan in hun houding en gedrag nadrukkelijk uit van wat wel kan (ondanks belemmeringen).	Voldoende
Onze leraren creëren eigenaarschap van het leerproces bij hun leerlingen.	Voldoende
Onze leraren werken samen met ouders. Ze betrekken hen als ervaringsdeskundige en partner bij de analyse en het bedenken en uitvoeren van de aanpak.	Voldoende
Onze leraren geven vorm aan het onderwijs op basis van SMART-doelen op korte en langere termijn (in plaats van een vastgestelde methodiek).	Voldoende
Onze leraren werken planmatig en cyclisch aan de leer- en ontwikkeldoelen voor de groep, subgroepjes en mogelijk individuele leerlingen.	Voldoende

Onze leraren evalueren systematisch en periodiek hun leer- en ontwikkeldoelen en stellen deze indien nodig bij.	Voldoende
Onze onderwijs- en begeleidingsstructuur is voor iedereen duidelijk. Er zijn heldere afspraken over wie wat doet, waarom, waar, hoe en wanneer.	Voldoende
Onze leraren doen actief aan collectieve reflectie op de keuzes en het eigen handelen en dat van collega's.	Voldoende
Onze leraren kunnen reflecties inzichtelijk maken met een door de school gekozen instrumentarium.	Onvoldoende

Toelichting HGW

In de school is de afgelopen jaren veel gedaan en ontwikkeld. Leerkrachten volgen de kinderen (verslaglegging daarvan vindt plaats in Leerunie en Parnassys). Daarbij krijgen ze (zowel praktisch als inhoudelijk) steun van de intern begeleiders. Er wordt met regelmaat gereflecteerd (o.a. in cyclus functioneren en POP). Deze systematiek gaan we dit jaar opnieuw doorlopen.

4. Organisatie van de ondersteuning

Om de gewenste ondersteuning te bieden aan onze leerlingen kennen we een ondersteuningsroute binnen onze school en werken we samen met externe organisaties.

4.1 Ondersteuningsroute binnen de school

Inrichting ondersteuningsroute

Om de gewenste ondersteuning te bieden aan onze leerlingen kennen we een ondersteuningsroute binnen onze school en werken we samen met externe organisaties.

De leerkracht volgt de kinderen in hun ontwikkeling en resultaten. Als blijkt dat deze ontwikkeling stagneert of resultaten achterblijven, zal de leerkracht overleg hebben met ouders en de intern begeleider. Er worden plannen gemaakt, interventies en hulp worden geboden aan het kind. Mocht er daarna toch sprake zijn van een grotere zorgvraag zal de leerkracht, in samenwerking met de ouders en de intern begeleider, bekijken of er verder onderzoek met inzet van onze specialisten nodig is. Eventueel kan daarna externe hulp worden gezocht bij onze kernpartners. We werken volgens een vaste zorgroute waarin de stappen staan beschreven die er binnen de school gezet worden wanneer een leerling extra ondersteuning nodig heeft en hoe ouders bij dit proces betrokken worden. Wij hebben deze route beschreven in het document 'Zorgroute'. De zorgroute van reguliere (niveau 1) tot intensieve (niveau 5) zorg voor een individueel kind kunt u vinden op onze website of als bijlage bij dit document. De verschillende zorgniveaus worden hierin beschreven.

Samenwerking met ouders bij de ondersteuning

De taak om ouders te betrekken bij de ondersteuning ligt bij de:

- Leraar / mentor

Toelichting op de samenwerking met ouders

We werken vanuit de driehoek kind-ouder-leerkracht. De leerkracht is het voornaamste aanspreekpunt van kind én ouder. Op het moment dat extra meedenken gewenst is, neemt de leerkracht hierin het voortouw (i.o.m. de intern begeleider).

Ondersteuningsteam

Onze school werkt niet met een ondersteuningsteam. Een ondersteuningsteam (bijv. SOT, WOT of ZOT) is een deskundig team dat bij elkaar komt om leerlingen te bespreken die extra ondersteuning nodig hebben.

Aanmeldproces

Wanneer een leerling wordt aangemeld bij onze school wordt altijd onderzocht wat zijn/haar extra onderwijs- en/of ondersteuningsbehoeften zijn voordat de leerling ingeschreven wordt op school. Wanneer de school niet kan voldoen aan de onderwijs- en/of ondersteuningsbehoefte van een leerling wordt er gezocht naar een passende plek.

Bij leerlingen met specifieke onderwijsbehoeften vindt warme overdracht plaats met de voorschoolse voorziening of de vorige school.

De verantwoordelijkheid voor het aanmeldproces ligt bij:

- Leraar
- Onder-/bovenbouw coördinator
- Directie
- Intern begeleider
- administratie

Toelichting op het aanmeldproces

De aanmelding van een kind komt binnen bij directie. Vervolgens gaat, i.o.m. ouders, de intern begeleider op zoek naar relevante informatie over het kind (bijvoorbeeld oude school, voorschoolse voorziening). Daarna bekijken directie, intern begeleider én bouwcoördinator of we het kind de begeleiding kan geven waar hij/zij om vraagt. Op het moment dat we het kind kunnen plaatsen, wordt er een koppeling gemaakt met een leerkracht. Dan is er ook een terugkoppeling naar ouders (en de administratie verwerkt de aanmelding).

4.2 Samenwerking met kern- en ketenpartners

Onderwijssector

Onderstaande lijst laat zien met welke onderwijssectoren onze school samenwerkt.

Onderwijssector
Speciaal basisonderwijs (sbo)
Speciaal onderwijs (so)
Voorschool (ko)

Keten- / Kernpartner

Onderstaande lijst laat zien met welke partners onze school samenwerkt. Deze partnerorganisaties bieden gespecialiseerde ondersteuning of hulp in en rond de thuissituatie, voor opvoeding, gezondheid of veiligheid. Deze samenwerkingsrelaties bepalen mede in hoeverre de school in staat is om ondersteuning af te stemmen met overige hulp.

Keten-/kernpartner
Begeleider passend onderwijs van het SWV
Jeugdgezondheidszorg (JGZ)
Leerplichtambtenaar

Andere keten-/kernpartners
gespecialiseerde jeugdhulp; Buurtteam Extra; Kleuter Extra; Consulent Passend Onderwijs; GGZ / Jeugd GGZ; Jeugdgezondheidszorg (JGZ); Gezinswerker van het buurtteam; ; ; ; .
buurtteam

Toelichting samenwerking

In de afgelopen jaren heeft de school (en hebben de intern begeleiders) gebouwd aan een netwerk van experts. Jaarlijks organiseren we een kernpartneroverleg. Op het moment dat er extra expertise of handelen nodig is, kunnen we dan snel schakelen.

5. Planvorming en cyclisch werken

In dit hoofdstuk is beschreven hoe we binnen onze school de ondersteuning borgen door cyclisch werken in een PDCA-cyclus.

5.1 Schoolondersteuningsprofiel (SOP)

In dit schoolondersteuningsprofiel (SOP) legt onze school vast welke ondersteuning de school kan bieden aan leerlingen die dat nodig hebben. Ook staat hierin welke ambities de school heeft voor de toekomst.

Het SOP van onze school wordt jaarlijks geëvalueerd en geactualiseerd.

De Intern begeleider is verantwoordelijk voor de actualisatie.

Hoe houdt onze school bij of doelen uit het SOP worden gerealiseerd?

Er wordt jaarlijks, als afgeleide van ons schoolplan, een jaarplan gemaakt. Dit is een breed plan. Er staat in omschreven hoe de organisatie zich ontwikkelt, het team én ons onderwijs. Uiteraard is juist ook het volgen van onze kinderen in dat onderwijs een belangrijk thema. Doelstellingen die we verwoorden in het SOP, worden opgenomen in het jaarplan. Er is een jaarlijkse cyclus ontworpen, zodat we alle onderwerpen in het jaarplan ook uitvoeren én hierop reflecteren.

5.2 Ontwikkelingsperspectiefplannen (OPP)

Voor leerlingen die extra ondersteuning nodig hebben, stelt onze school een ontwikkelingsperspectiefplan (OPP) op. Hierin staan de onderwijsdoelen en ondersteuning beschreven.

De OPP's van onze leerlingen worden jaarlijks geëvalueerd en geactualiseerd.

De Intern begeleider is verantwoordelijk voor de actualisatie.

Hoe houdt onze school bij of doelen uit de OPP's worden gerealiseerd?

De intern begeleider stelt, samen met de leerkracht, het OPP op. In de cyclus van gesprekken die de intern begeleider met de leerkracht voert is de evaluatie van de (doelen uit de) OPP's opgenomen.

6. Bijlage

Overzicht specialisten

In dit hoofdstuk vind je een overzicht van alle specialisten met de bijbehorende definitie die gehanteerd wordt in de vragenlijst van Perspectief op School.

Specialist	Definitie
Beeldcoach en/of video-interactie-begeleider	Een deskundige die is bedoeld om leraargedrag te verbeteren door middel van persoonlijke begeleiding of het bespreken van video opnamen.
Begeleider passend onderwijs	De begeleider passend onderwijs richt zich op het leerproces en de ondersteuningsvragen van leerlingen en leraren.
Dyscalculiespecialist	Een dyscalculiespecialist is een deskundige in het signaleren van dyscalculie bij leerlingen en het opstellen van een accurate aanpak.
Dyslexiespecialist	Een dyslexiespecialist is een deskundige in het signaleren van dyslexie bij leerlingen en het opstellen van een accurate aanpak.
Fysiek specialist (zoals motorisch remedial teacher)	Een deskundige die extra onderwijshulp verleent in het kader van de bewegingsopvoeding. Zij richten zich op de ontwikkeling van het bewegingsgedrag van het kind.
Gedrag / sociale vaardigheden specialist	Een sova-specialist is een deskundige die helpt in de ontwikkeling van vaardigheden die betrekking hebben op de omgang met anderen. Bij sociale vaardigheden horen onder andere: inzicht hebben in de ander, goed kunnen luisteren, aandacht hebben voor andermans gevoelens en conflicten oplossen.
Jonge kind specialist	Een deskundige die zich heeft gespecialiseerd in de ontwikkeling en behoeften van het jonge kind.
Logopedist	Een logopedist in het onderwijs is een paramedicus die preventie, zorg, training en advies biedt met betrekking tot de primaire mondfuncties (zuigen, slikken en kauwen), het gehoor, de stem, de taal en de spraak.
Meer- en hoogbegaafdheid specialist	Een deskundige in het begeleiden van leerlingen met een aanleg om tot uitzonderlijke prestaties te komen.
Minder- en laagbegaafdheid specialist	Een deskundige die zich bezig houdt met leerlingen die minder dan gemiddeld begaafd zijn.
NT2-specialist	Een specialist op het gebied van Nederlandse taalverwerving voor leerlingen met een anderstalige achtergrond.
Ondersteuningsadviseur / gedragswetenschapper	De ondersteuningsadviseur kenmerkt zich als een gedragswetenschapper met brede kennis van de school, die bijdraagt aan de ontwikkeling van leerlingen met gedragsproblemen. Zij coachen hierin vaak leraren, ambulante begeleiders en anderen. Veelal is dit een psycholoog of orthopedagoog.
Orthopedagoog	De orthopedagoog maakt voor mensen met ontwikkelings-, leer- en gedragsproblemen een behandel- en begeleidingsplan dat hun situatie kan verbeteren. Zodoende probeert de orthopedagoog ervoor te zorgen dat zij de hulp krijgen die het beste bij hun karakter en problemen aansluit, met als doel hun ontwikkeling te optimaliseren en hun participatiekansen te maximaliseren. Orthopedagogiek is dus een specialisatie in het wetenschappelijk onderwijs.

Psycholoog	Een psycholoog is een professioneel deskundige in de psychologie, de wetenschap die zich bezighoudt met het innerlijk leven (kennen, voelen en streven) en het gedrag van de mens.
Reken-/wiskunde-specialist	Een reken- en wiskundespecialist is een deskundige in het signaleren van reken- en wiskunde problemen bij leerlingen en het opstellen van een accurate aanpak.
Taal-/leesspecialist	Een taal- en leesspecialist is een deskundige in het signaleren van taal- en leesproblemen bij leerlingen en het opstellen van een accurate aanpak.
Interne begeleiding	Een deskundige die zich bezig houdt met coördinerende, begeleidende en innoverende taken op school.
Leerlingbegeleiding	Een deskundige die leerlingen met problemen bijstaat, adviseert of doorverwijst.
Remedial teaching	Een deskundige die hulp verleent aan leerlingen met leerproblemen of gedragsstoornissen (zoals faalangst).
Zorgcoördinatie	Een deskundige die zich bezig houdt met coördinerende, begeleidende en innoverende taken op school.

Bijlage SOP 'zicht op ontwikkeling'

- Doel** De school volgt en begeleidt de leerlingen zodanig dat zij een ononderbroken ontwikkeling kunnen doorlopen. Doel van dit document is het vastleggen van afspraken binnen de school (borging) vereenvoudiging van overdracht naar nieuwe collega's.
- Ambities:** We willen dat alle leerlingen de school verlaten op minimaal 1F niveau en meer dan 60% van de leerlingen op 1S/ 2F niveau. We hopen dat alle kinderen uitstromen op een zo hoog mogelijk én bij hen passend niveau.
Daarnaast willen we dat alle leerlingen met plezier naar school gaan.

Afspraken vastgelegd september 2020

Inhoud:

1. **Ondersteuningsniveau**
2. **Handelingsgericht werken, HGW cyclus en de ondersteuningsniveaus in de praktijk**
3. **Registratiemiddelen**
4. **Verbeterpunten**
5. **Meetbare resultaten**
6. **Evaluatie**
7. **bijlagen**
 - a. **Ondersteuningsniveaus in stappenplan**

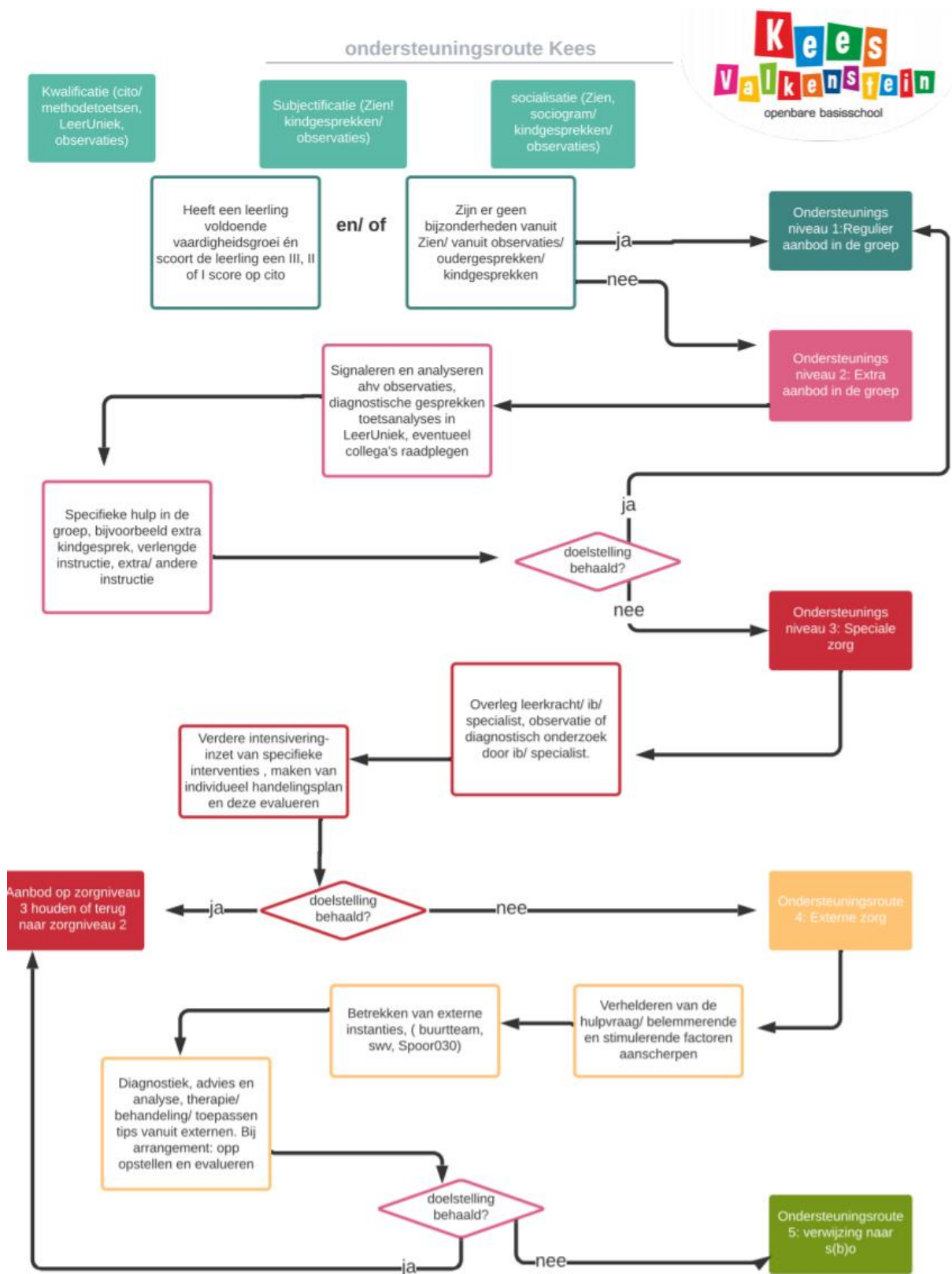
Verantwoordelijk coordinator:

Sandra Hijn, intern begeleider
Karin Tromp, intern begeleider

1. Ondersteuningsniveaus

De meeste leerlingen doorlopen de basisschool zonder aangepaste leerstof of extra ondersteuning. Soms is die extra ondersteuning wel nodig. Het stappenplan van deze ondersteuning is een dynamisch model, wat inhoudt dat er "beweging" mogelijk is tussen de verschillende onderwijsniveaus. De mate van ondersteuning is onderverdeeld in 5 ondersteuningsniveaus. Het ondersteuning niveau bepaalt welke begeleiding een kind krijgt en welke professionals hierbij betrokken zijn. Wij hanteren vijf zorgniveaus van onderwijs.





2. Handelingsgericht werken, HGW-cyclus en de ondersteuningsniveaus in de praktijk

Een goed pedagogisch - didactisch klimaat, een goed onderwijsaanbod en handelingsgericht werken vormen de pijlers van een goede ondersteuning van kinderen. het bieden van onderwijs en ondersteuning aan leren baseren wij op de 7 uitgangspunten van *handelingsgericht werken (HGW)*:

1. Wij denken, kijken, praten en handelen in termen van onderwijsbehoeften;

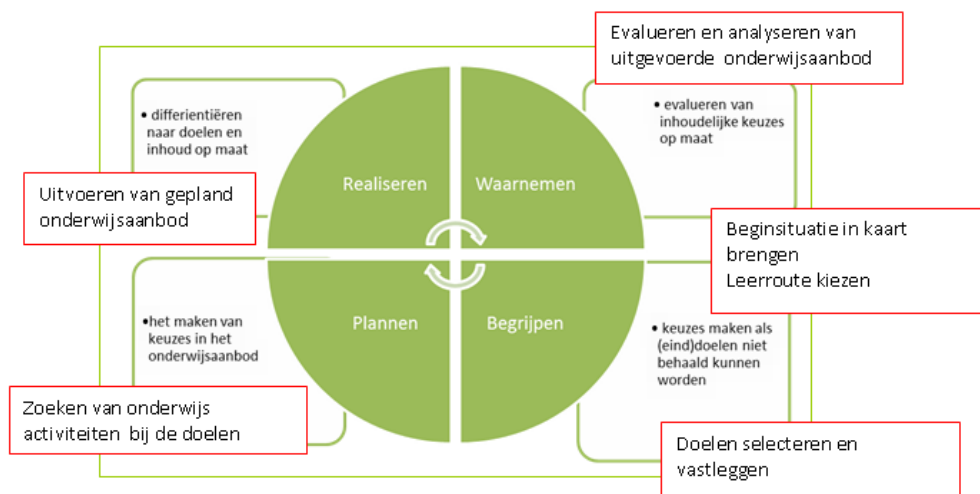
2. Wij gaan uit van een voortdurende samenwerking tussen leerkracht, leerling, ouders en mogelijkheden;
3. Wij richten ons op het benutten van kansen en positieve factoren en het zoeken naar mogelijkheden
4. Wij werken vanuit een kader dat gebaseerd is op systeemdenken: het één heeft invloed op het ander;
5. Wij werken handelingsgericht: gericht op het geven van haalbare en bruikbare adviezen;
6. Wij werken systematisch en transparant;
7. De leerkracht van de leerling staat centraal en is de sleutelfiguur ten aanzien van de leerling en de ouders.

Centraal staat altijd de vraag: wat heeft *dit* kind, met *deze* ouders, in *deze* klas met *deze* leerkracht nodig om doel x te bereiken? Daarbij werken wij volgens de cyclus van handelingsgericht werken (HGW) met de bijbehorende stappen: waarnemen, begrijpen, plannen en realiseren.

Met behulp van een groepsplan wordt het onderwijsaanbod in LeerUniek voor een bepaalde periode voor een bepaald vak omschreven. De resultaten, het leerkrachthandelen en de aanpak worden per periode geëvalueerd. Kinderen met specifieke onderwijsbehoeften worden gesignaleerd en besproken tijdens de groepsbespreking. Wanneer er een intensivering nodig is van het aanbod, wordt dit zoveel mogelijk beschreven en geëvalueerd in het groepsplan in LeerUniek. In sommige gevallen wordt gekozen voor individuele handelingsplannen. Dit gebeurt in overleg met de intern begeleider. Binnen de HGW cyclus vinden in elke periode verschillende besprekingen plaats en worden de resultaten van de leerlingen methodisch bijgehouden en geëvalueerd.

Bij de overgang naar de volgende groep vindt er een overdracht plaats aan de hand van alle gegevens en maakt de nieuwe groepsleerkracht per vakgebied een nieuw groepsplan afgestemd op de onderwijsbehoeften van de leerlingen en aangepast aan de nieuwe (tussen)doelen die hij met hen wil bereiken.

Schematisch ziet de cyclus er als volgt uit:



3. Registratiemiddelen

Om bovenstaande cyclus goed te kunnen monitoren, gebruikt de Kees Valkensteinschool een aantal verschillende registratiemiddelen. Om te zorgen dat alles duidelijk is en om te zorgen dat alle voorgaande informatie duidelijk terug te vinden is, zijn hier afspraken over gemaakt.

LeerUniek: LeerUniek neemt een belangrijke plek in binnen de ondersteuning op de Kees Valkensteinschool. De volgende onderdelen worden hier genoteerd:

- Groepsplannen: Elk half jaar stelt de leerkracht een groepsplan op. In dit groepsplan wordt beschreven wat, wanneer en hoe de leerlingen gaan leren. Aan het einde van de periode wordt het groepsplan geëvalueerd en worden acties en opvallendheden meegenomen naar het volgende groepsplan.
- Belemmerende en stimulerende factoren en onderwijsbehoeften. Vanaf groep 1 worden de belemmerende en stimulerende factoren bijgehouden. Wat werkt bij dit kind en wat heeft dit kind nodig. Twee keer in het jaar wordt gekeken of de informatie nog klopt of aangepast moet worden. Bij aanpassing worden de oude factoren/ onderwijsbehoeften gearhiveerd, deze kunnen altijd terug bekeken worden. De onderwijsbehoeften zijn ook de basis voor de overdracht.
- Analyse van de methode toetsen. De toetsen worden in Parnassys ingevoerd. In LeerUniek kan de toets makkelijk geanalyseerd worden. Er is te zien welke leerlingen welke doelen nog niet gehaald hebben. Na de toets krijgen deze leerlingen extra interventies.
- Analyse van de cito toetsen. De leerkracht analyseert de cito toets op groeps en individueel niveau en schrijft de bijzonderheden/ actiepunten op bij de betreffende cito. Dit wordt besproken tijdens de groepsbespreking.

Parnassys

- Alle resultaten van de methodetoetsen en cito toetsen worden in Parnassys ingevoerd
- Alle gesprekken met ouders worden in Parnassys ingevoerd.
- In bijzondere gevallen worden er individuele handelingsplannen in Parnassys gemaakt (streven is om dit in LeerUniek te doen. In sommige gevallen (bijvoorbeeld wanneer een leerling een onderzoek gaat krijgen), kan er gekozen worden om wel individuele handelingsplannen in Parnassys aan te maken.
- Minimaal 1 keer in het jaar volgen we de sociale ontwikkeling van de leerlingen ZIEN! Dit is een onderdeel van Parnassys. Voor alle leerlingen neemt de leerkracht de eerste 8 vragen af. Bij leerlingen met zorgen op dit gebied worden alle vragen afgenomen..

Sharepoint:

Op SharePoint heeft elke groep per schooljaar een eigen map. Hierin worden de losse documenten geplaatst. Het gaat om de volgende documenten:

- De overdracht
- Dyslexiepaspoorten van de leerlingen met dyslexie. Hierop staan de gemaakte afspraken beschreven. Elk jaar bij het startgesprek wordt dit document indien nodig aangepast.
- Groepsbesprekingen document, dit is een groeidocument gedurende het jaar. Alle groepsbesprekingen van het schooljaar worden op dit document genoteerd (start, november, februari en juni). Dit document aan het einde van het jaar een onderdeel van de overdracht.
- Voor de groepen 7 en 8 is er het document "Op weg naar de te behalen referenties niveau". In dit document is af te lezen op welk referentie niveau een leerling lijkt uit te stromen. Zo is vanaf eind groep 6 te zien welke leerlingen de prognose heeft om de 1F doelen niet te halen en hoeveel leerlingen op 1S/ 2F gaat uitstromen. Zo hebben we twee jaar om bij te sturen en gerichte acties in te plannen

- Voor de groepen 6, 7 en 8 is er een document leerlingkenmerken. Dit document helpt bij het vormen van een advies. Op dit document wordt niet alleen naar de cito scores gekeken, maar ook naar de zelfstandigheid en werkhouding van een kind. Dit document is een groeidocument en gaat mee tot het definitieve advies.
- OPP (ontwikkelingsperspectief). Zodra een leerling boven de basisondersteuning uitkomt (bijvoorbeeld een arrangement), is het wettelijk verplicht om een opp te schrijven. Deze moet minimaal 1 keer per jaar geëvalueerd worden. Voor sommige leerlingen die bijvoorbeeld een eigen leerlijn gaat volgen, maken we ook een opp.

Om te zorgen dat alle acties uitgevoerd worden door alle leerkrachten, is er een maandelijkse informatie update, het zorgbulletin. Hierin staan alle acties en achtergrondinformatie wat er die maand moet gebeuren. Ook is er voor 3 momenten een checklist. Alle belangrijke informatie staat daarnaast ook in de schoolkalender.

4. Verbeterpunten

Veel gaat al goed op de Kees. Natuurlijk zijn er ook verbeterpunten. De punten waar we vorig jaar op ingezet hebben en dit schooljaar verder aan werken:

- De analyses worden gemaakt. Bij tegenvallende resultaten wordt een nadere analyse gemaakt en wordt deze vertaald naar een specifieke verbeteraanpak. Deze vertaling zien we nog niet in alle groepen met het gewenste resultaat terugkomen.
 - Door de Corona subsidiegelden in te zetten voor groepsondersteuning, willen we tijd vrij maken voor de leerkrachten zodat ze zelf extra begeleiding kunnen geven aan deze leerlingen en deze vertaling wel kan maken. Door bij sommige leerkrachten dit jaar ook te coachen op klassenmanagement, willen we ervoor zorgen dat volgend jaar deze hulp in de klas gegeven kan worden.
 - De ondersteuningsroute is bij alle leerkrachten bekend.
 - Klassenmanagement verbeteren bij individuele leerkrachten door opleider in school en werken op 3 niveaus verbeteren bij leerkrachten door de rekenspecialist
- We zien in de bovenbouw enkele leerlingen die zijn afgehaakt en alleen met veel moeite weer terug op niveau komt. Het aantal leerlingen die hoog op begrijpend lezen scores (I/ II) en laag op rekenen (IV/ V) is opmerkelijk hoog. Omdat dit percentage zo hoog is, valt dit niet te verklaren door kindkenmerken. Door de leerlingen een extra boost te geven, lukt het wel om de leerlingen op het juiste niveau te laten uitstromen. Bij de analyses zien we dat deze daling al in groep 4 inzet wordt. Dus naast de boost van de hogere groepen, willen we aandacht voor de lagere groepen. Een deel zal op aanbod zijn.
 - Groepen 1½:
 - doelen scherper stellen en terug laten komen in periodeplannen
 - pilot met zien in de klas om preventief dyslexie te voorkomen
 - Groep 3 en 4:
 - Staal spelling eerder starten (januari groep 3),
 - Bouw lezen bij leerlingen bij uitvallen op gebied van technisch lezen
 - Groep 5:
 - extra ondersteuning (leerkracht dubbel) om hiaten weg te werken

- Groep en 6/7/8:
 - Referentieniveaus duidelijk neerzetten met behulp van document: op weg naar referentieniveau, om leerlingen eerder in beeld te krijgen die onvoldoende (1F) of onder hun niveau uit te stromen
- Groep 8:
 - extra boost om op juiste niveau te komen en te zorgen dat alle leerlingen op 1 f uitstromen en 60% op 1S/2f uitstroomt
- Groep 3 t/m 8: kijken naar een nieuwe rekenmethode die meer aansluit bij onze manier van werken.
- Een toenemend aantal leerlingen heeft een minder stabiele of zelfs zorgelijke thuissituatie. Daarnaast willen we een veilige omgeving bieden aan alle leerlingen op school. Een duidelijke zelfde taal en houding naar de leerlingen vinden we hierbij belangrijk
 - Naast veel schakelen tussen de kernpartners, willen we, samen met de wijk en onze kernpartners, een veilige omgeving creëren. Dennis de Vries van Stichting Vreedzaam zal ons in schooljaar 2020/2021 en schooljaar 2021/ 2022 scholing geven over De Vreedzame School.

5. Meetbare resultaten

- -ondersteuningsroute is bekend bij alle leerkrachten
- -DVS is geïmplementeerd
- -aanbod op ondersteuningsniveau 3 staat beschreven op de betreffende kwaliteitskaarten
- -alle leerlingen de school verlaten op minimaal 1F niveau en meer dan 60% van de leerlingen op 1S/ 2F niveau.

6. Evaluatie

Halverwege én aan het einde van het schooljaar wordt geëvalueerd.