

Schoolplan 2020-2024

Jan Campertschool
DRIEHUIS NH



Datum: 24 juni 2020



Inhoudsopgave

Inhoudsopgave	2
1 Inleiding	3
2 Schoolbeschrijving	3
3 Sterkte-zwakteanalyse	4
4 Risico's	5
5 De missie van de school	6
6 Onze parels	9
7 De grote doelen voor de komende vier jaar	9
8 Onze visie op lesgeven	10
9 Onze visie op identiteit	11
10 Onderwijskundig beleid	11
11 Personeelsbeleid	16
12 Organisatiebeleid	18
13 Financieel beleid	21
14 Kwaliteitszorg	21
15 Basiskwaliteit	22
16 Onze eigen kwaliteitsaspecten	22
17 Strategisch beleid	23
18 Aandachtspunten 2020-2024	24
19 Meerjarenplanning 2020-2024	25
20 Formulier "Instemming met schoolplan"	26
21 Formulier "Vaststelling van schoolplan"	27

1 Inleiding

De indeling van ons schoolplan 2020-2024 is afgestemd op het Strategisch beleidsplan van de Stichting Openbaar Primair Onderwijs IJmond en de thema's die wij relevant vinden voor onze schoolontwikkeling. Naast schoolontwikkeling focussen we op de ontwikkeling van ons team. In dit schoolplan beschrijven we (ook) welke middelen we inzetten om de medewerkers te ontwikkelen van start- naar basis en vakbekwaam (Cao-PO). Op basis van onze groslijst met actiepunten stellen we jaarlijks een uitgewerkt jaarplan op. In het jaarverslag zullen we steeds terugblikken, of de gestelde actiepunten gerealiseerd zijn. Op deze wijze geven we vorm aan een cyclus van plannen, uitvoeren en evalueren. Ons schoolplan is opgesteld door het managementteam van de school en ter goedkeuring voorgelegd aan de medezeggenschapsraad. De teamleden hebben meegedacht over de missie en visie(s) van de school en een bijdrage geleverd aan het vaststellen van de actiepunten voor de komende vier jaar. Ons schoolplan beschrijft globaal onze kwaliteit. Daar waar mogelijk en noodzakelijk verwijzen we voor een meer gedetailleerde beschrijving naar bijlagen.

2 Schoolbeschrijving

Gegevens van de stichting	
Naam stichting:	Stichting Openbaar Primair Onderwijs IJmond
Algemeen directeur:	M. van Embden
Adres + nr.:	Zeilmakerstraat 60-62
Postcode + plaats:	1991 JC Velsbroek
Telefoonnummer:	023-5201580
E-mail adres:	info@opojmond.nl
Website adres:	https://opojmond.nl

Gegevens van de school	
Naam school:	obs Jan Campertschool
Directeur:	J. Walda
Adres + nr.:	Driehuizerkerkweg 34
Postcode + plaats:	1985 EL Driehuis
Telefoonnummer:	0255 514354
E-mail adres:	directie@jancampertschool.nl
Website adres:	https:// jancampertschool.nl

De directeur vormt samen met drie collega's, die de taak van bouwcoördinator onderbouw, bouwcoördinator midden/bovenbouw en intern begeleider het managementteam (MT) van de school. Onze school wordt bezocht door 225 leerlingen. Van deze leerlingen heeft 2% een gewicht: 4 leerlingen hebben een gewicht van 0,3. De Jan Campertschool is gelegen in het dorp Driehuis. De school ligt in een rustige omgeving met veel groen en speelvelden voor de kinderen. De school is gehuisvest in een vrij nieuw schoolgebouw en telt 13 lokalen. Verder beschikt de school over een speellokaal voor de groepen 1/2, een ruime aula, een personeelskamer, een RT kamer, een kantoor voor de schoolleiding, een kantoor voor de IB-er en een kantoor voor administratie. De school beschikt over een schoolbibliotheek, er is een ruimte voor handvaardigheidslessen, er is een ruimte voor techniek- en programmeerlessen en de school heeft een schooltuin.

In het gebouw wordt door de samenwerkingspartner OpStoom voorschoolse-, tussenschoolse en naschoolse opvang aangeboden. Tevens verzorgt OpStoom overdag peuteropvang.

Vlak bij de school staat een gymnastiekzaal, 'de Waterloozaal', waar alle groepen gebruik van maken. Naast het schoolplein is de Drieklank. Hierin worden door Koelproducties -waar de school een samenwerking mee heeft- creatieve muziek, zang en danslessen georganiseerd. Voorts bevindt zich in dit gebouw aan de achterkant een

tweede aanbieder van naschoolse opvang, te weten 'Partou'. Ook in de nabijheid van school bevindt zich het Pieter Vermeulenmuseum. Dit is een museum voor natuur-educatie. Ook hier heeft de Jan Campertschool een samenwerking mee. Tenslotte noemen we KunstForm Velsen. Hier nemen we jaarlijks een aantal activiteiten van af die gericht zijn op de culturele ontwikkeling van onze leerlingen

Het opleidingsniveau van de ouders is ons bekend (via intakegesprekken). De kengetallen laten zien, dat onze school te maken heeft met een HBO-populatie (54%).

3 Sterkte-zwakteanalyse

Onze school kent een aantal sterke kanten, maar ook een aantal zaken die aandacht vragen. In schema:

STERKE KANTEN SCHOOL	ZWAKKE KANTEN SCHOOL
<ul style="list-style-type: none"> • Het aanbod van structuur en rust; • Onderwijs op maat dmv tablets en chromebooks; • Ervaren leerkrachten; • Duidelijke gedragsstructuur (PBS); • Oog voor ontwikkelingen (Gezonde school, techniek en natuur); • Het schoolgebouw en de ligging (naast het bos, speelvelden, gymzaal); • In het gebouw aanbod van zowel onderwijs alsook opvang (voor-, tussen- en naschoolse opvang alsook peuteropvang); • Goede communicatie met betrokken oudergroep. 	<ul style="list-style-type: none"> • De groepen zijn over het algemeen groot; • Er is niet altijd voldoende tijd om voor elk kind een passend aanbod te genereren; • Schoolpleinen zijn erg gedateerd en niet uitnodigend voor het onderwijsaanbod; • Eigenaarschap en verantwoordelijkheidsgevoel bij de leerling zijn onvoldoende ontwikkeld; • Communicatielijnen zijn niet altijd duidelijk; • Ontwikkelingen op gebied van kunst en cultuur blijven qua aanbod achter.
KANSEN	BEDREIGINGEN
<ul style="list-style-type: none"> • De samenwerking binnen Techport met bedrijfsleven en technisch onderwijs om een toekomstbestendig techniekonderwijs op de school aan te kunnen bieden; • Koel-producties als partner om het educatief onderwijsaanbod beter samen vorm en inhoud te bieden; • De leerlingen meer zelfverantwoordelijkheid en eigenaarschap bieden; • De mogelijkheden die de ict-middelen ons bieden om onderwijs (deels) niet te beperken tot het groepslokaal en de school alleen; • Digitale geletterdheid binnen de samenleving; • Natuuronderwijs als integraal onderdeel door vergroening van het schoolplein en gebruik van schooltuin met hierin een samenwerking met het Pieter Vermeulenmuseum; • De samenwerking met OpStoom om te komen tot een geïntegreerd ontwikkelingsaanbod voor 2 tot 12 jarigen tussen 7.30 en 18.00 u.; • De geplande nieuwbouw op het Waterlooterrein. 	<ul style="list-style-type: none"> • Diversiteit en complexiteit bij het bieden van passend onderwijs; • De toename van het aantal zorgleerlingen; • Leerkrachtentekort; • De oplopende werk- en regeldruk in het onderwijs; • Te weinig geld om vernieuwende materialen aan te kunnen schaffen; • Te beperkte formatieruimte om de aandachtstijd per kind te kunnen vergroten en om voldoende aandacht te kunnen besteden aan vernieuwend onderwijs; • De afname van interesse in het lezen; • Nijpende verkeerssituatie ivm parkeerproblematiek en overlast in de buurt.

Met betrekking tot ons schoolplan voor de periode 2020-2024 willen we met de volgende ontwikkelingen rekening houden:

1. Een sterk toenemende aandacht voor de sociaal-emotionele ontwikkeling van leerling;
2. Leerlingen hebben steeds vaker een specialistischer aanpak en begeleiding en een specifiek ontwikkelingsaanbod nodig;
3. Diversiteit in de leerlingpopulatie ivm het bieden van passend onderwijs, maar ook verandering van mentaliteit en kenmerken van kinderen van deze tijd. Zelfstandigheid, eigenaarschap en motivatie steeds belangrijker;

4. Aandacht voor 21st century skills: accent op vaardigheden (brede ontwikkeling);
5. Bewustwording over waarde(n) vol leren met betrekking tot gezondheid, welzijn en duurzaamheid;
6. De veranderende rol bij rol van de leerkracht naar instructeur en coach;
7. Ontwikkelingen met betrekking tot excellente scholen;
8. De omgeving van de school in relatie tot het ontwikkelingsaanbod(Pieter Vermeulen, Koel, Techport, VO-scholen etc.);
9. Ouders als partners van de school.

4 Risico's

In het kader van ons nieuwe schoolplan zien we voor de komende vier jaren een aantal risico's voor wat betreft de school, het personeel en de leerlingen. Hieronder beschrijven we de risico's per beleidsterrein en de voorgenomen maatregelen.

Risicoanalyse

I M P A C T						
K A N S		Verwaarloosbaar (1)	Minimaal (2)	Gemiddeld (3)	Maximaal (4)	Catastrofaal (5)
	Zeer klein (1)	Laag	Laag	Laag	Midden	Midden
	Klein (2)	Laag	Laag	Midden	Midden	Midden
	Middel (3)	Laag	Midden	Midden	Midden	Hoog
	Groot (4)	Midden	Midden	Midden	Hoog	Hoog
	Zeer groot (5)	Midden	Midden	Hoog	Hoog	Hoog

Risicoanalyse Onderwijskundig beleid

Omschrijving	Kans	Impact	Risico
verouderde lesmethode Engels	Groot (4)	Gemiddeld (3)	Midden
Maatregel: <i>vervanging lesmethode Engels (2020)</i>		Kosten: 10.000	
verouderde lesmethode wereldoriëntatie	Groot (4)	Maximaal (4)	Hoog
Maatregel: <i>vervanging methode wereldoriëntatie (2021)</i>		Kosten: 20.000	
verouderde methode rekenen en wiskunde	Zeer groot (5)	Catastrofaal (5)	Hoog
Maatregel: <i>vervanging methode rekenen en wiskunde (2022)</i>		Kosten: 20.000	
verouderde methode taal-spelling	Zeer groot (5)	Catastrofaal (5)	Hoog
Maatregel: <i>vervanging methode taal-spelling (2023)</i>		Kosten: 20.000	
veranderende manier van werken onderbouw	Middel (3)	Gemiddeld (3)	Midden
Maatregel: <i>aanschaf middelen ter vergroting van zelfstandig verwerken en het spelend leren (2021)</i>		Kosten: 15.000	

Risicoanalyse Personeelsbeleid

Omschrijving	Kans	Impact	Risico
gemis aan expertise in de school	Zeer groot (5)	Maximaal (4)	Hoog
Maatregel: <i>opleiden rekenspecialist</i>		Kosten: 10.000	
onvoldoende aanbod expressievakken	Groot (4)	Gemiddeld (3)	Midden
Maatregel: <i>opleiden ic-coordinator</i>		Kosten: 5000	
ontwikkelingen ict	Groot (4)	Gemiddeld (3)	Midden
Maatregel: <i>opleiden ict-coach</i>		Kosten: 5000	
aanwezigheid rots- en watertrainers	Middel (3)	Gemiddeld (3)	Midden
Maatregel: <i>opleiden rots- en water trainers</i>		Kosten: 2000	
gemis aan deskundige onderhoudsman	Klein (2)	Gemiddeld (3)	Midden
Maatregel: <i>aanstellen conciërge voor 1 dag (jaarlijks) per week</i>		Kosten: 10.000	
gemis aan extra handen in de uitvoering	Klein (2)	Maximaal (4)	Midden
Maatregel: <i>aanstellen onderwijsassistent voor 1 dag</i>		Kosten: 10.000	

Risicoanalyse Organisatorisch beleid

Omschrijving	Kans	Impact	Risico
te weinig teambuilding en saamhorigheid	Middel (3)	Maximaal (4)	Midden
Maatregel: <i>organisatie van 2 teambuildingsactiviteiten per jaar met hieraan gekoppeld het opdoen van gezamenlijke deskundigheid</i>		Kosten: 2000	
te hoge administratieve werkdruk	Groot (4)	Catastrofaal (5)	Hoog
Maatregel: <i>teamscholing Parnassys</i>		Kosten: 2500	

Risicoanalyse Financieel/materieel beleid

Omschrijving	Kans	Impact	Risico
ontbreken van een Meerjareninvesteringsplan	Groot (4)	Maximaal (4)	Hoog
Maatregel: <i>opzet meerjareninvesteringsplan</i>		Kosten: 250	
afschrijving digitale schoolborden	Groot (4)	Catastrofaal (5)	Hoog
Maatregel: <i>Inplannen aanschaf nieuwe schoolborden</i>		Kosten: 4500	
afschrijving methodes	Middel (3)	Gemiddeld (3)	Midden
Maatregel: <i>jaarlijks voor een periode van 4 jaar methodieken vervanging</i>		Kosten: 15000	

5 De missie van de school

Onze school is een openbare basisschool voor kinderen van 4 t/m 12 jaar. Wij hanteren het leerstofjaarklassensysteem, met veel aandacht voor het individuele kind (passend onderwijs). Onze school staat open voor alle leerlingen [alle religies] die aangemeld worden door hun ouders/verzorgers (tenzij het schoolondersteuningsprofiel verheldert dat wij een kind de juiste ondersteuning c.q. het juiste onderwijs niet kunnen bieden). Het is ons doel om leerlingen cognitief, sociaal en creatief te ontwikkelen, zodat ze kunnen doorstromen naar een passende vorm van vervolgonderwijs. Gelet op het eerste vinden we m.n. de vakken Taal en Rekenen van

belang, en gezien het tweede besteden we veel aandacht aan het (mede) opvoeden van de leerlingen tot volwaardige en respectvolle burgers die oog hebben voor de wereld om hen heen. Naast kennisoverdracht besteden we veel aandacht aan de digitale geletterdheid, de culturele, creatieve en lichamelijke ontwikkeling van de leerlingen.

Slogan en kernwaarden

Onze slogan is: **"Samen worden we sterker"**

Onze kernwaarden zijn:

- Vertrouwen
- Betrokken
- Verantwoordelijk

We hebben 5 basisafspraken die door de hele school en opvang leidend zijn:

- Ik heb respect voor alles en iedereen om me heen
- Ik ben te vertrouwen
- Ik doe niets bij een ander kind, wat ikzelf niet prettig vind
- Ik mag zijn wie ik ben, want je bent goed zoals je bent
- We werken samen waar het kan en alleen waar het moet.

Onze kernwaarden:



Vertrouwen

Kinderen moeten elkaar leren vertrouwen en respecteren. Pas dan kunnen kinderen met en van elkaar leren. Vanuit een positief kindbeeld hebben we een hoog verwachtingspatroon. Wij helpen kinderen om eigen talenten te ontdekken en streven ernaar deze optimaal te ontwikkelen. Door hen positief te benaderen en te werken vanuit succeservaring ontwikkelen kinderen een positief zelfbeeld.



Betrokken

Ons onderwijs is erop gericht dat kinderen leren vanuit een betrokken werkhouding. Het is de taak van de leerkracht om kinderen goed te observeren, te prikkelen en nieuwsgierig te maken, waardoor ze gemotiveerd raken om te leren. We creëren een rijke, uitdagende leeromgeving die -met oog voor de toekomst- uitnodigt tot leren. We werken met een breed aanbod van nieuwe, moderne materialen die aansluiten bij de diverse leerstijlen van kinderen. Enerzijds wordt de betrokkenheid van leerlingen geoptimaliseerd door eigen initiatieven en activiteiten van kinderen te stimuleren. Anderzijds worden tijdig maatregelen genomen om leerprocessen in gang te zetten en zo nodig bij te sturen.

Betrokken staat ook voor de wijze waarop we met elkaar om willen gaan. Als school zijn we een leefgemeenschap, waarin we het belangrijk vinden dat kinderen, ouders/verzorgers en medewerkers betrokken zijn bij elkaar en in samenwerking met en van elkaar kunnen leren.



Verantwoordelijk

Als leerkracht zijn we verantwoordelijk voor de kinderen die aan ons worden toevertrouwd. We willen de kinderen optimale kansen geven om zich breed te ontwikkelen. We leren kinderen om te gaan met de verantwoordelijkheid voor zichzelf en anderen. Door heldere verwachtingen te schetsen en duidelijke afspraken, maken we kinderen medeverantwoordelijk voor hun eigen leerproces. Er is ruimte voor de eigen vragen van kinderen, maar tegelijkertijd een helpende hand van de leerkracht. Door een kind nauwkeurig te volgen met behulp van observaties en toetsen, houdt de leerkracht in de gaten hoe het met de leerling gaat. Waar het mogelijk is geven we een kind preventief ondersteuning om uitval te voorkomen.

Vertrouwen en Respect

Ieder kind voelt zich veilig in een groep wanneer het zichzelf kan en mag zijn. Elkaar positief benaderen en ruimte laten voor verschillen vraagt om duidelijke gedragsafspraken binnen onze school.

Het programma PBS (Positive Behaviour Support) helpt ons hierbij.

- Wij hebben duidelijke gedragsverwachtingen geformuleerd.
- Wij leren verwacht gedrag aan en laten als leerkracht goed gedrag zien.
- Wij bekrachtigen dit gedrag systematisch.
- Wij minimaliseren de aandacht voor ongewenst gedrag.
- Wij hanteren eenduidige reactieprocedure voor ongewenst gedrag (persoonsonafhankelijk).
- Wij registreren incidenten en maken hiervan een analyse.

- Wij maken daarna een plan voor of de individuele leerling, of groep en de leerkracht.

Ook de ouders worden in dit proces betrokken. Bovendien heeft dit proces een positieve invloed op het ontwikkelen van sociale vaardigheden en zelfmanagementvaardigheden. Daarnaast wordt de samenwerking tussen school en thuis versterkt.

Betrokkenheid bij elkaar

Ouderbetrokkenheid is de betrokkenheid van ouders bij de opvoeding en het onderwijs van hun kind, zowel thuis als op school. Hierbij hoort ook de ouderparticipatie. Dat wil zeggen: de actieve deelname van ouders aan schoolactiviteiten. Ouderbetrokkenheid valt of staat met goede contacten tussen de school en de ouders. Ouders en school hebben hetzelfde belang: het welzijn van het kind. Goede, persoonlijke communicatie is daarom onmisbaar en naast formele contactmomenten zullen er ook voldoende informele momenten plaatsvinden op de Jan Campertschool.

Weten wat er bij ouders speelt is voor ons als team belangrijk. Letterlijk staan onze deuren zo veel als mogelijk open en mag iedereen getuige zijn van waar wij voor staan.

Leerkrachtbetrokkenheid is de betrokkenheid van leerkrachten bij het welbevinden van leerlingen. Een goede leerkracht is betrokken bij de leerlingen. Betrokkenheid houdt hierbij in dat je elke leerling persoonlijke, positieve aandacht geeft. Betrokkenheid van onze leerkrachten heeft direct invloed op het welbevinden van onze leerlingen en zorgt ervoor dat het zelfvertrouwen van de leerlingen toeneemt. Wij streven altijd naar een goede relatie met elke leerling. Dit heeft direct een positief effect op het leerproces : wij willen dat onze leerlingen zich gehoord en gezien voelen.

Ons team heeft betrokkenheid bij elkaar en onze school. Samen werken we in leergroepen om ons onderwijs te verbeteren. Bij elkaar kijken hoort hierbij door middel van klassenconsultaties. Specialististen in ons team nemen het voortouw als het gaat om onderwijsvernieuwingen.

Als we het hebben over de betrokkenheid van de kinderen, dan heeft dat betrekking op de lesstof. De leerkrachten zorgen ervoor dat de leerlingen betrokken blijven bij de les en dat zij zich ontwikkelen volgens hun ontwikkelingsprofiel.

Leerkrachten zorgen voor extra aandacht als het moeilijk is en extra uitdaging als het makkelijker blijkt te zijn.

Van en met elkaar leren is op onze school belangrijk. Leerlingen zijn stuk voor stuk een waardevol onderdeel van de leergemeenschap Jan Campert. De inbreng van iedereen doet ertoe. Dit zorgt ervoor dat we leren goed met elkaar om te gaan en leren van elkaars verschillen. We zetten samenwerken in om kennis en vaardigheden te verwerven.

We maken elkaar op deze wijze sterker. Leerlingen en leerkrachten leren naar elkaar te luisteren, ontwikkelen sociale vaardigheden en oefenen het reflecteren op de manier waarop geleerd wordt.

Verantwoordelijkheid en eigenaarschap

Wanneer een leerling in staat is zelf verantwoordelijkheid te nemen voor zijn leren, dan kan hij of zij blijven leren. Dat is essentieel in onze kennissamenleving. Leerlingen nemen steeds meer de regie over hun eigen leren.

Eigenaarschap bij de leerlingen: de regie over je eigen leren. Daarbij blijft de leerkracht de spil in de klas. In de klas en in de gehele school wordt steeds de PDCA-cyclus (Plan Do Check Act) gevolgd met de volgende elementen:

- Leerlingen expliciteren hun drijfveren: Waarom wil ik wat leren?
- Leerlingen formuleren de 'groepsafspraken': Wat moeten we met elkaar afspreken om de sfeer en onderlinge relaties zo goed mogelijk te laten verlopen in onze klas?
- Werkmappen met voorbereidingen en leerlingoverzichten in de groep en groepsoverzichten ondersteunen leerlingen en leerkrachten bij het formuleren van hun doelen.
- Iedere leerling formuleert 'eigen doelen' en geeft dit aan in een startgesprek; leerlingen leren, gesteund door de leerkracht, zelf hun vorderingen te benoemen en met de leerkracht en ouders te bespreken (omgekeerde oudergespreken).
- Er is een datamuur van de groep: De leerlingen dragen met hun persoonlijke resultaten bij aan het groepsresultaat.
- Wij houden leerling enquêtes om in kaart te brengen wat leerlingen van ons onderwijs vinden en waar we dingen kunnen verbeteren.
- Leerlingen hebben belangrijke input, er wordt gewerkt met een leerlingenraad. Wij vinden het belangrijk ruimte te geven aan het eigen initiatief van leerlingen.

Om eigenaarschap te bewerkstelligen leert de leerkracht niet alleen met deze elementen te werken, maar stelt zijn leerkrachtvaardigheden hierop af.

Adaptief onderwijs

Wij proberen met ons onderwijs zo adaptief mogelijk te werken. Dit betekent dat wij tegemoet willen komen aan de verschillen tussen kinderen. Kinderen horen met plezier naar school gaan en het gevoel hebben dat zij uitgedaagd en geënthousiasmeerd worden om dingen te ontdekken. Kinderen hebben het gevoel dat ze iets kunnen, bouwen aan relaties met de leerkracht en de leerlingen om hen heen en krijgen de mogelijkheid eigen initiatief te tonen. Adaptief onderwijs is het zoeken van manieren om tegemoet te komen aan verschillen in onderwijsbehoeften bij kinderen. Adaptief onderwijs wil afwisseling in de lessen en meer aandacht voor samenwerken. Het zelfvertrouwen en de eigen verantwoordelijkheid van de leerlingen wordt zoveel mogelijk gestimuleerd.

Speciale aandacht voor natuur en techniek

Onze school bevindt zich in een omgeving waar zowel natuur als techniek rijk vertegenwoordigd is. De IJmond regio kenmerkt zich door veel bedrijven die op de een of andere manier een relatie hebben met de technische sector. De bosrijke omgeving met Landgoed Beeckestijn in de buurt en het Pieter Vermeulen museum als onze directe buur, maakt dat we met onze leerlingen op pad te gaan in deze natuur. In het kader van gezond gedrag en gezond bewegen lopen onze leerlingen vanaf groep 4 wekelijks 2 keer een route door het park (Daily Mile).






De Jan Campertschool is TechPort-school. De school heeft zich verbonden aan een aantal afspraken om techniek een prominenter rol in het onderwijs te geven en om een uitwisselingssamenwerking aan te gaan met scholen voor voortgezet onderwijs op het gebied van techniekonderwijs. Ook worden regionale bedrijven betrokken bij het aanbod van techniek. De programmeerlessen vinden plaats in alle groepen. Er vindt een aanbod van technieklessen plaats in de hele school.

Wat betreft de natuur is er een schooltuin beschikbaar waar alle groepen jaarlijks in werken. Ook voor de buitenschoolse opvang is een deel van de tuin beschikbaar gesteld.

Milieubewust zijn we door oud papier, plastic en batterijen gescheiden in te zamelen.

6 Onze parels

Onze school levert OPO IJmond basiskwaliteit, maar onze school heeft ook veel toegevoegde waarde (eigen kwaliteitsaspecten). Het meest trots zijn we op onze parels:

	Parel	Standaard
	Op onze school werken we van groep 1 t/m 8 met PBS (Positive Behaviour Support) en volgen we de gedragsontwikkeling	SK2 - Pedagogisch klimaat [geen wettelijke eisen]
	Op onze school geven we in de groepen 6 t/m 8 lessen in het omgaan met media	OP1 - Aanbod
	Op onze school besteden we in groep 1 t/m 8 structureel aandacht aan de Gezonde school	OP1 - Aanbod
	Op onze school geven we van groep 1 t/m 8 lessen vanuit de 7 werelden van techniek	OP1 - Aanbod
	Op onze school geven we van groep 1 t/m 8 lessen natuuronderwijs door middel van de schooltuin en bosexcursies	OP1 - Aanbod

7 De grote doelen voor de komende vier jaar

Op basis van het strategisch beleidsplan van de stichting OPO IJmond heeft onze school heeft voor de komende vier jaar de volgende (verbeter)thema's vastgesteld.

Basiskwaliteit:

scholen van OPO IJmond excelleren in toekomstgericht onderwijs waarvan Onderwijs&ICT (zie plan Onderwijs&ICT 2.0) een onderdeel is.

Profilering:

scholen van OPO IJmond hebben een passend profiel.

Professionaliteit:

scholen van OPO IJmond hebben een professionele cultuur.

Partnerschap:

scholen van OPO IJmond vormen de kern van een learning community in de wijk en/of regio.

Streefbeelden	
1.	Op onze school werken wij groepsplanloos.
2.	Op onze school staan coöperatieve werkvormen centraal.
3.	Op onze school beschikken wij over een leerlijn digitale geletterdheid.
4.	Op onze school zetten wij digitale middelen in om de leerstof adaptief te laten verwerken.
5.	Op onze school brengen we een respectvolle en bewuste omgang met mens en natuur bij.
6.	Bij ons op school werken de leerlingen met de 7 werelden van techniek.

8 Onze visie op lesgeven

Goed onderwijs

Ieder kind heeft recht op goed onderwijs. **Goed onderwijs** betekent voor ons aandacht voor kwalificatie, wereldburgerschap en persoonsvorming. Alle OPO IJmond-leerlingen kennen en ontwikkelen hun eigen kwaliteiten en leren deze om te zetten in een waardevolle bijdrage aan de wereld. Kinderen leren hun verantwoording te nemen in relatie tot de anderen in de samenleving.

- **Kwalificatie**

Kwalificatie betreft het verwerven van kennis, vaardigheden en houding. Basisvaardigheden op het gebied van taal, lezen en rekenen helpen om de wereld om ons heen te begrijpen. Leerlingen ontwikkelen een lerende houding. Leerlingen worden betrokken bij hun eigen leerproces, leren reflecteren op de eigen ontwikkeling en zijn gedreven om zich te ontwikkelen.

- **Wereldburgerschap**

De leerling leert omgaan met vrijheid en verantwoordelijkheid en leert daarbij een zinvolle bijdrage aan de maatschappij te leveren, verantwoordelijkheid te nemen en zorg te dragen voor de ander en de omgeving.

- **Persoonsvorming**

Leerlingen leren een relatie aan te gaan met mensen en dingen om zich heen door te handelen, door iets te doen, door je op je eigen manier te verhouden tot de mensen en dingen om je heen. Het is *hoe* je bent, *hoe* je je verhoudt tot de ander en de omgeving.

Partners

Om onze doelen te behalen, **werken medewerkers en leerlingen samen** met ouders, de buurt, bedrijven en andere (onderwijs) organisaties.

Naast de twee bovenstaande duurzame doelen van de Verenigde Naties vormen drie andere duurzame doelen de basis van ons toekomstgericht onderwijs.

Goede gezondheid en welzijn

Om te kunnen leren, talenten te ontwikkelen en op te groeien tot gezonde volwassenen is het van belang dat leerlingen zich prettig voelen op school. Onze scholen besteden daarom tijd en aandacht aan het bevorderen van een gezonde leefstijl, zowel fysiek als sociaal.

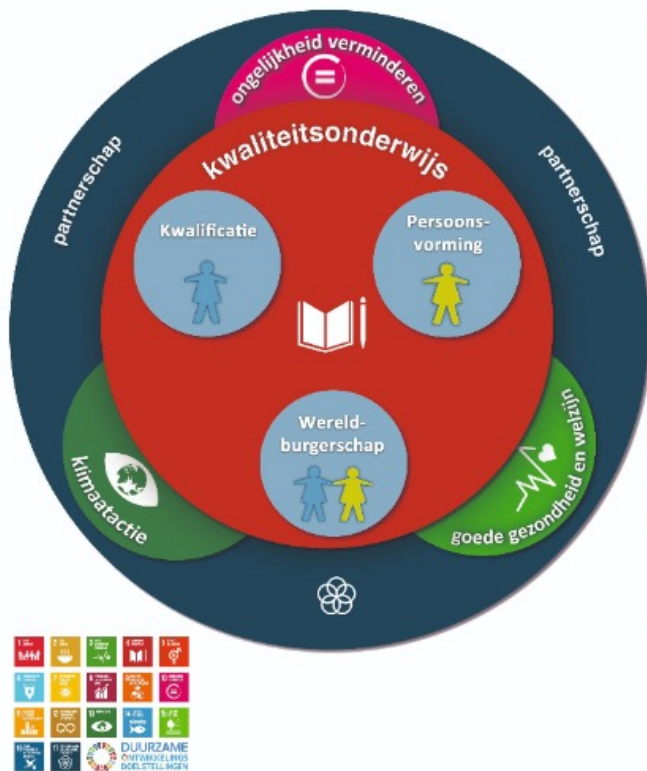
Ongelijkheid verminderen

Niet ieder kind groeit op onder dezelfde omstandigheden, maar ieder kind is wel gelijkwaardig. Leerlingen kunnen in een kansrijke omgeving zich optimaal ontwikkelen; een inclusieve schoolomgeving waar leerlingen goed gevolgd worden, zodat aangesloten kan worden bij die ontwikkeling op een eigen niveau en met een eigen tempo.

Klimaatactie

Ieder land op ieder continent heeft te maken met klimaatverandering. De opwarming van de aarde heeft nu al invloed op het dagelijks leven. Binnen ons onderwijs is er daarom aandacht voor het klimaat en duurzaam leven. Leerlingen onderzoeken hun leer- en leefomgeving en werken aan concrete acties om deze (steeds verder) te verduurzamen.

Toekomstgericht onderwijs: waarde(n)vol leren!



<p>Kwaliteitsonderwijs Ieder kind heeft recht op goed onderwijs. Goed onderwijs betekent voor ons aandacht voor <i>kwalificatie, wereldburgerschap en persoonsvorming</i>. Alle OPO IJmondleerlingen kennen en ontwikkelen hun eigen kwaliteiten en leren deze om te zetten in een waardevolle bijdrage aan de wereld. Kinderen leren hun verantwoordelijkheid te nemen in relatie tot de anderen in de samenleving.</p>	<p>Kwalificatie Kwalificatie betreft het verwerven van kennis, vaardigheden en houding. Basisvaardigheden op het gebied van taal, lezen en rekenen helpen om de wereld om ons heen te begrijpen. Leerlingen ontwikkelen een lerende houding. Leerlingen worden betrokken bij hun eigen leerproces, leren reflecteren op de eigen ontwikkeling en zijn gedreven om zich te ontwikkelen.</p>	<p>Wereldburgerschap De leerling leert omgaan met vrijheid en verantwoordelijkheid en leert daarbij een zinnvolle bijdrage aan de maatschappij te leveren. Verantwoordelijkheid voor zichzelf te nemen en zorg te dragen voor de ander en de omgeving.</p>	<p>Persoonsvorming Leerlingen leren aan relatie aan te gaan met mensen en dingen om zich heen door te handelen, door iets te doen, door je op je eigen manier te vormgeven tot de mensen en dingen om je heen. Het is hoe je bent, hoe je je verhoudt tot de ander en de omgeving.</p>
<p>Ongelijkheid verminderen Niet ieder kind groeit op onder dezelfde omstandigheden, maar ieder kind is wel gelijkwaardig. Leerlingen kunnen in een kansrijke omgeving zich optimaal ontwikkelen; een inclusieve schoolomgeving waar leerlingen goed gevolgd worden zodat aangesloten kan worden bij die ontwikkeling op een eigen niveau en met een eigen tempo.</p>	<p>Goede gezondheid en welzijn Om te kunnen leren, talenten te ontwikkelen en op te groeien tot gezonde volwassenen is het van belang dat leerlingen zich prettig voelen op school. Onze scholen besteden daarom tijd en aandacht aan het bevorderen van een gezonde leefstijl, zowel fysiek als sociaal.</p>	<p>Klimaatactie Ieder land op ieder continent heeft te maken met klimaatverandering. De opwarming van de aarde heeft nu al invloed op het dagelijks leven. Binnen ons onderwijs is er daarom aandacht voor het klimaat en duurzaam leven. Leerlingen onderzoeken hun leer- en leefomgeving en werken aan concrete acties om deze (steeds verder) te verduurzamen.</p>	<p>Partnerschap Om onze doelen te behalen werken medewerkers en leerlingen samen met ouders, de buurt, bedrijven en andere (onderwijs)organisaties.</p>



9 Onze visie op identiteit

Onze visie op identiteit

Wij zijn een openbare school en wij hebben de verantwoordelijkheid om ieder kind binnen onze school vanuit de principes van kansgelijkheid en maximale talentontwikkeling op de toekomst voor te bereiden. We bieden onderwijs dat het kind voorbereidt op de wereld waar hij of zij terecht komt nadat hij of zij uit de veilige (basis)schoolomgeving de maatschappij binnen wandelt. Als wereldburger kan de leerling omgaan met vrijheid en verantwoordelijkheid en is daardoor in staat om een zinnvolle bijdrage te leveren aan de maatschappij, zorg te dragen voor zichzelf, de ander en de omgeving.

10 Onderwijskundig beleid

OPO IJmond verzorgt openbaar onderwijs in Beverwijk, Heemskerk en Velsen.

Het openbaar onderwijs hebben is door de stichting vertaald in 6 kenmerken met als doel om leerlingen hun eigen kwaliteiten te laten ontwikkelen en deze leren om te zetten in een waardevolle bijdragen aan de wereld.

- Diversiteit**
Onze kracht ligt in het anders mogen zijn. Ieder mens is anders en heeft zijn eigen talent. Een kind verdient alle kansen om zijn of haar talent te ontwikkelen. We leren onze leerlingen om te gaan met verschillen en laten ze de kracht van anders zijn en samenwerking ervaren.
- Inclusief**
Ieder kind verdient een passende plek waarbij thuis nabij onderwijs ons uitgangspunt is.
- Verantwoordelijkheid**
De leerling leert omgaan met vrijheid en verantwoordelijkheid en leert daarbij een zinnvolle bijdrage aan de maatschappij te leveren, verantwoordelijkheid voor zichzelf te nemen en zorg te dragen voor de ander en de omgeving
- Experimenteren**
De scholen hebben een ontdekkende, nieuwsgierige en lerende houding en zijn continu op zoek naar

vernieuwing, innovatie en verbetering.

- **Respect**

De scholen gaan respectvol om met elkaar en hebben respect voor levensovertuiging en culturele achtergronden van leerlingen, ouders, medewerkers en betrokkenen in onze omgeving. In het onderwijsaanbod heeft het respect hebben voor en het kennismaken met diverse levensovertuigingen en culturele achtergronden een duidelijke plek in het onderwijs.

- **Samen**

De scholen werken graag samen en maken verbinding om te leren en te presteren en jezelf en anderen te helpen ontwikkelen. Samen op school, samen met ouders, samenwerken tussen de scholen en met andere partners in en rondom de school.

Burgerschap

Onze school besteedt structureel en systematisch aandacht aan de sociale en maatschappelijke ontwikkeling van de leerlingen. We doen dit omdat we onze kinderen willen opvoeden tot verantwoorde wereldburgers. Ze moeten goed voor zichzelf kunnen zorgen, voor de ander en de wereld om hen heen (dichtbij en verder weg).

Kinderen leren ook hoe zij een relatie aan gaan met mensen en dingen om zich heen door te handelen, te doen. Kinderen leren wie ze zijn en hoe ze zich verhouden tot de ander en de omgeving.

Levensbeschouwelijk vormingsonderwijs

Onze school is een openbare school. In de wet staat dat op onze school lessen vormingsonderwijs kunnen worden gegeven als ouders daarom vragen. Het levensbeschouwelijk vormingsonderwijs wordt gegeven binnen de schooluren maar valt niet onder de verantwoordelijkheid van onze school. Deze lessen zijn aanvullend op de aandacht die wij als school besteden aan de geestelijke stromingen en burgerschapsvorming. De wekelijkse lessen vormingsonderwijs van drie kwartier worden in de groepen 5 t/m 8 verzorgd door een bevoegde vakdocent .

Aanbod

Onze school richt zich op de cognitieve, sociale en brede ontwikkeling van de leerlingen. Daartoe bieden we een passend aanbod aan dat dekkend is voor de kerndoelen en de referentieniveaus taal en rekenen. Ons aanbod is evenwichtig verdeeld over de leerjaren, sluit aan bij de kenmerken van onze leerlingen en bereidt hen voor op het vervolgonderwijs.

Vak	
Kleuters	Bronnenboeken: Klinkers Kleuterplein Kleuteruniversiteit Bewegingsonderwijs in het speellokaal Take it easy
Sociaal-emotionele ontwikkeling	PBS Kwink
Taal en spelling	Staal
Technisch Lezen	Lijn 3 Station Zuid
Begrijpend Lezen	Nieuwsbegrip
Schrijven	Klinkers
Engels	Take it easy
Rekenen	Pluspunt
Wereldoriëntatie	Speurtocht (geschiedenis) Geobas (aardrijkskunde) Argus Clou (natuur en techniek)

Digitale geletterdheid	De week van de Mediawijsheid Techniek-programmeerzolder Nieuwe methode?
Verkeer	Wijzer door het verkeer, VVN
Bewegingsonderwijs	Basislessen Bewegingsonderwijs
Sociaal-emotionele ontwikkeling	PBS / Kwink

Voor de verwerking maken we vanaf de tweede helft groep 3 gebruik van het digitale ondersteuningsprogramma Snappet.

Taal- leesonderwijs

Het vakgebied Nederlands taal krijgt veel aandacht in ons curriculum.

We leren de kinderen om goed met anderen om te kunnen gaan en om effectief te kunnen communiceren. Om de wereld om je heen goed te kunnen begrijpen is het nodig om de taal adequaat te leren gebruiken. Ook bij veel andere vakken heb je taal nodig. er is extra aandacht voor de ontwikkeling van de woordenschat. Het is belangrijk dat leerlingen snel goed kunnen lezen, omdat ze daardoor de informatie bij de andere vakken sneller kunnen begrijpen en gebruiken.

In ons taalbeleidsplan hebben we beschreven hoe we omgaan met leerlingen met een taalachterstand. In het algemeen krijgen zij extra instructie, extra aanbod en extra tijd. Taalachterstanden pakken wij aan vanaf het allereerste begin. Op basis van de overdrachtsinformatie vanuit de kinderopvang of de peuterspeelzaal komen we tot een aanpassing van het onderwijsaanbod. Groepen, subgroepen of kinderen die uitvallen bij taal(lees)onderwijs krijgen een intensiever taalaanbod, meer instructie en meer oefening (automatiseren).

Rekenen en wiskunde

Rekenen en wiskunde vinden we een belangrijk vak. Het rooster borgt, dat we expliciet aandacht besteden aan rekenen en wiskunde en aan het automatiseren van het geleerde. We constateren dat rekenen in toenemende mate taliger is geworden, en dat dit bij steeds meer leerlingen leidt tot problemen. Daarom richt het automatiseren zich op kale sommen (om de basisvaardigheden goed in te slijpen).

We maken de instructie en achtergrondtheorie gebruik van de methode Pluspunt (versie 3), voor de verwerking gebruik van digitale adaptieve software (Snappet).

Sommige leerlingen werken op een eigen leerlijn, waardoor zij meer herhaling krijgen of sneller door de lesstof heengaan, zodat er ruimte vrij komt voor de nodige extra uitdaging (bijv. Rekestijgers).

Wereldoriëntatie

Wereldoriëntatie vinden wij belangrijk, omdat onderwijs meer is dan taal en rekenen. Wij willen onze leerlingen breed ontwikkelen. Wereldoriëntatie komt bij ons op school aan de orde bij de vakken aardrijkskunde, topografie, geschiedenis, natuurkunde, techniek, biologie, gezond gedrag en verkeer. We streven steeds nadrukkelijker naar een geïntegreerd aanbod in actuele en betekenisvolle thema's.

Kunstzinnige vorming

Wij vinden het belangrijk dat onze leerlingen zich breed ontwikkelen en dat ze zich oriënteren op kunstzinnige en culturele aspecten die een rol spelen in hun leefwereld. Dat zij kennis verwerven van de actuele kunstzinnige en culturele diversiteit en dat ze die leren begrijpen en waarderen. Daarnaast: wij vinden het van belang dat onze leerlingen zich leren openstellen voor kunstzinnige aspecten, dat zij kunnen genieten van schilderijen en beelden, van muziek, van taal en beweging, en daarop kunnen reflecteren. In dit licht brengen we ze vaardigheden bij waardoor de leerlingen beter in staat zijn om de kunstzinnige aspecten te doorgronden.

Bewegingsonderwijs

Op onze school hechten we veel belang aan het bewegingsonderwijs. Beweging en lichamelijke opvoeding is wat ons betreft een zaak van hoofd, hart en handen. Daarnaast vinden we het vak belangrijk vanuit het sociale aspect: leren bewegen doe je altijd samen.

Wetenschap en technologie

Onze maatschappij heeft een sterke behoefte aan geschoolde mensen op het terrein van wetenschap en techniek. Wij willen daaraan een bijdrage leveren door gericht aandacht te besteden aan dit vakgebied. Bij de activiteiten wetenschap en techniek leren onze leerlingen al samenwerkend aspecten die samenhangen met wetenschap en techniek te onderzoeken, te ontdekken en te ontwerpen. Daarnaast biedt onderwijs in techniek de mogelijkheid tot het ontdekken en ontwikkelen van talenten en met de handen bezig te kunnen zijn.

Engels

Beheersing van de Engelse taal vinden we belangrijk, omdat kennis van deze taal steeds belangrijker wordt door de toenemende internationalisering, de groeiende mobiliteit en het veelvuldige gebruik van nieuwe media. Kinderen zijn in hun jonge jaren gevoelig voor taal, daarom introduceren we Engels voorzichtig al in groep 1/2 en bieden we dit structureel aan vanaf groep 5.

Leertijd

Op onze school willen we de leertijd effectief besteden. Het beredeneerd onderwijsaanbod (na analyse en observatie) wordt in een blok, week- en dagrooster samengesteld. We passen het aanbod aan naar aanleiding van analyse en resultaten en de onderwijsbehoeften van individuele - en groepjes leerlingen.

Pedagogisch- en didactisch handelen

Wij hebben voor het pedagogisch-didactisch handelen als team een visie ontwikkeld. De leraren weten daardoor wat "goed" onderwijs inhoudt. De indicatoren zijn opgenomen in een kijkwijzer. Deze is onderdeel van de gesprekkencyclus (functionering en beoordeling van personeel).

Het *pedagogisch* handelen kenmerkt zich door de woorden: vertrouwen, betrokken en verantwoordelijk. We stellen met de leerlingen afspraken op voor in de ruimtes in en om de school. We zorgen voor een uitdagende en uitdagende ontwikkelomgeving. We stimuleren het nemen van verantwoordelijkheid. We tonen respectvol taalgebruik naar leerlingen en vragen dat ook van hen onderling. We stimuleren samenwerking. We gaan uitlachen en discriminatie actief tegen. We visualiseren onze afspraken en regels. We helpen de leerlingen om de omgang met elkaar goed te houden.

Het *didactisch* handelen is te typeren met de kernwoorden: actief, (directe) instructie, samenwerken(d), veel oefenstof en doelgericht. We hanteren de principes van modeling, (inter)actief begeleid inoefenen, samenwerkend oefenen (herhaling, automatisering) en zelfstandig ontdekken en toepassen.

Afstemming

Op onze school stemmen we ons onderwijs en ons onderwijsaanbod af op de onderwijsbehoeften van de leerlingen. We werken handelingsgericht (HGW). Alle leraren beschikken over een groepsoverzicht met daarop de kenmerken van hun leerlingen. Op basis daarvan stellen de leraren twee keer per jaar de onderwijsbehoeften van de leerlingen vast. In het onderwijsplan onderscheiden we de basisgroep, de meergroep (verdiept arrangement) en de weergroep (intensief arrangement, wordt weergegeven en geregistreerd in de groepsmap). De leraren stemmen hun instructie, het aanbod en de tijd af op de kenmerken en het niveau van de leerlingen in een groep. De instructie wordt gegeven aan de hand van het IGD-model (Interactief, Gedifferentieerd, Directe Instructie).

Ononderbroken ontwikkeling

We streven ernaar, dat iedere leerling zich ononderbroken kan ontwikkelen en ontplooien. Omdat we te maken hebben met verschillen, moet het onderwijsleerproces zo ingericht worden, dat dit ook mogelijk is. Onze leerkrachten zorgen ervoor, dat ze hun leerlingen goed kennen en ze volgen hun ontwikkeling nauwkeurig met behulp van het LVS ParnasSys (cognitieve ontwikkeling) en het LVS Zien (sociale ontwikkeling). Omdat we opbrengstgericht werken vergelijken we de uitkomsten van toetsen met onze doelen (normen/verwachtingen). Waar nodig stellen we het lesgeven of het aanbod bij, en waar nodig geven we de leerlingen extra ondersteuning. In ons zorgplan staat onze zorgstructuur uitgebreid beschreven (zie bijlage). In het schoolondersteuningsprofiel (SOP) [zie bijlage] staat beschreven welke basisondersteuning we kunnen leveren en welke extra ondersteuning.

De Zorgstructuur

De ontwikkeling van leerlingen wordt voortdurend (leerkracht) gevolgd. Formeel gebeurt dit bij de groepsbesprekingen (2x per jaar, na midden- en eindtoetsen) Tijdens de groepsbesprekingen komen aan de orde: de ontwikkeling van de groep als geheel (en het leerkrachtgedrag), de ontwikkeling van de subgroepjes (basis-meer-weer) en de ontwikkeling van individuele leerlingen. De groepsbesprekingen worden door de leerkracht voorbereid en gevoerd door de leerkracht met de IB-er en directeur aan de hand van een agenda.

Met betrekking tot de individuele leerlingen wordt besproken waar de ontwikkeling (waarom) stagneert en wat de interventies (kunnen) zijn om de achterstand te verhelpen. Zie hiervoor verder het zorgplan van de school.

Passend onderwijs

Ieder kind verdient een passende plek op een school waarbij thuis nabij ons uitgangspunt is.

Onze school participeert in het Samenwerkingsverband Passend Onderwijs IJmond. Binnen het samenwerkingsverband zijn afspraken gemaakt over de basisondersteuning:

- **Basiskwaliteit / opbrengstgericht werken.**
De minimale onderwijskwaliteit die gemeten wordt door de inspectie van het onderwijs met behulp van het toezichtkader. Scholen met een basisarrangement van de inspectie, hebben de basiskwaliteit op orde. Basiskwaliteit is dus slechts één aspect van basisondersteuning.
- **Planmatig werken / handelingsgericht werken.**
De wijze waarop de school nagaat welke onderwijs- en ondersteuningsbehoeften leerlingen hebben, daarop een passend onderwijsaanbod organiseert en dat evalueert.
- **Preventieve en lichte curatieve interventies.**
Zoals een aanbod voor leerlingen met dyslexie, dyscalculie, een eigen leerlijn of een aanpak voor het voorkomen van gedragsproblemen.
- **Ondersteuningsstructuur / ondersteuningsroute .**
De wijze waarop de school de ondersteuning aantoonbaar heeft georganiseerd, ernaar handelt en met andere organisaties en specialisten samenwerkt.

Wij realiseren ons dat we een zorgplicht hebben. Onze school richt zich op het geven van de basisondersteuning en in enkele gevallen op het geven van extra ondersteuning. In ons schoolondersteuningsprofiel (zie bijlage) hebben we beschreven welke ondersteuning we wel en niet kunnen geven.

Toetsing

Op onze school volgen we de ontwikkeling van de leerlingen m.b.v. het Cito-leerlingvolgsysteem. De resultaten worden ingevoerd in het LVS ParnasSys. De toetsen worden afgenomen conform de opgestelde agenda en de Cito-voorschriften (zie toetsprotocol OPO IJmond).

Ouders worden na de afname en analyse van de toets geïnformeerd over de toetsresultaten. In leerjaar 7 nemen wij

de Cito- Entreetoets en/of de NIO af. Leerlingen en hun ouders krijgen hierna een voorlopig advies voor het Voortgezet Onderwijs. In leerjaar 8 doen alle leerlingen mee aan de eindtoets (Cito). Ouders krijgen in dat jaar ook een VO-advies voor hun kind. De adviesprocedure hebben we beschreven in de schoolgids.

Toetsinstrumenten	
Leerlingvolgsysteem groep 1-2	Leerlijnen Parnassys
methodetoetsen groep 3-8	Pluspunt (reken- en wiskunde) Lijn 3 (lezen en taal) Staal (spelling en taal) Station Zuid (voortgezet technisch lezen) Nieuwsbegrip (begrijpend lezen)
groep 3-8 Cito-leerlingvolgsysteem	Technisch lezen (DMT) AVI - lezen Cito-LVS Begrijpend lezen Cito-LVS Begrijpend luisteren Cito-LVS Spelling Cito-LVS werkwoordspelling (7 en 8) Cito-LVS Woordenschat Cito-LVS Rekenen / wiskunde
groep 4	NSCCT (Niet Schoolse Cognitieve Capaciteiten Test)
groep 7	NIO (Nederlandse Intelligentietest voor Onderwijsniveau) en/of Cito-Entreetoets
groep 8	Cito - Eindtoets

Resultaten

We streven (zo hoog mogelijke) opbrengsten na. Met betrekking tot met name taal (lezen en spelling), rekenen, begrijpend lezen en de sociaal-emotionele ontwikkeling. We achten het van belang dat de leerlingen presteren naar hun mogelijkheden en dat ze opbrengsten realiseren die leiden tot passend (en succesvol) vervolgonderwijs. Op onze school werken we opbrengstgericht: we beschikken over normen voor de eindtoets, de tussentoetsen en de sociale resultaten. Jaarlijks analyseren we de toetsuitslagen en stellen we op basis van de analyse interventies vast. Interventies worden opgenomen in de groepsoverzichten en/of in het jaarplan van de school.

11 Personeelsbeleid

Het integraal personeelsbeleid van onze school richt zich op de ontwikkeling van de medewerkers. De bedoelde ontwikkeling is gekoppeld aan de missie en de visie(s) van de school, en aan de vastgestelde competenties.

1. Interpersoonlijk competent
2. Pedagogisch competent
3. vakinhoudelijk en didactisch competent
4. organisatorisch competent
5. competent in samenwerken met collega's
6. competent in samenwerking met de omgeving
7. competent in reflectie en ontwikkeling

Gesprekkencyclus

De vastgestelde criteria bij de zeven competenties zijn verdeeld naar start- basis- en vakbekwaam (conform de CAO Primair Onderwijs) en daarna vormgegeven in een vastgestelde OPO IJmond kijkwijzer. De inhoud van de kijkwijzer staat niet alleen centraal bij de diverse groepsbezoeken, maar bij alle instrumenten voor personeelsbeleid en met name bij de functionerings- en beoordelingsgesprekken. Onze school kent een gestructureerde gesprekkencyclus, vastgelegd in Regeling gesprekkencyclus OPO IJmond.

Iedere leraar krijgt lesbezoeken en een functioneringsgesprek (jaar 1 en 2) en een beoordelingsgesprek (jaar 3). Bij de lesbezoeken wordt de leraar geobserveerd met behulp van de kijkwijzer.

Professionele cultuur

Onze school hecht veel belang aan een professionele cultuur. In een professionele cultuur draagt alle gedrag van alle betrokkenen bij aan:

1. De doelen van de organisatie.
2. Toename van het welbevinden van jezelf.
3. Toename van het welbevinden van anderen.

Kernwoorden: **vertrouwen - betrokken - verantwoordelijk**

Richting wordt gegeven vanuit het bovenschools strategisch beleidsplan en het schoolplan. Er is ruimte voor professioneel meesterschap: eigen verantwoordelijkheden en de mogelijkheid voor eigen stijl en initiatieven. Er is ruggensteun door middel van (interne) begeleiding, samenwerking, facilitering en het leren van en met elkaar.

We werken met leergroepen. Op deze wijze borgen we dat alle leerkrachten betrokken zijn bij het ontwikkelen van het (onderwijskundig) beleid van de school.

Afspraken over de communicatie met kinderen, ouders en collega's zijn vastgelegd.

In onze school:

- is er respect voor iedereen, in en buiten de school;
- is er ruimte voor (het uiten van) gevoelens;
- zorgen de personeelsleden goed voor zichzelf en van daaruit ook voor anderen in de school;
- gaat het personeel vertrouwelijk om met persoonlijke informatie van leerlingen, collega's, ouders en anderen;
- wordt er open en eerlijk en op zorgvuldige wijze feedback gegeven; gaan personeelsleden zorgvuldig om met het verwelkomen van nieuwe teamleden en het afscheid nemen van vertrekkende leden;
- zijn personeelsleden 'begrensd', werknemers benoemen hun grenzen eerlijk, zijn assertief;
- neemt iedereen de verantwoordelijkheid voor zijn eigen aandeel in het geheel, ook voor zijn eigen resultaten en welbevinden;
- neemt het personeel elkaar in vertrouwen, er is eerlijk en open contact;
- leren we van elkaar en zijn we bereid om de ander verder te helpen in zijn leerproces;
- zijn de personeelsleden flexibel, zonder de doelen uit het oog te verliezen;
- zijn we proactief;
- wordt leiderschap geaccepteerd;
- heeft het personeel een beeld van waar zij met de school en met elkaar naartoe werken;
- is er ruimte voor ontspanning, humor en plezier;
- in onze school spreken we elkaar op het bovenstaande aan.

Bekwaamheid

Onze school stelt naast leerkrachten die bevoegd zijn, ook studenten -die de Pabo volgen en voldoende punten hebben- aan. Studenten van de Pabo krijgen in een leer-werktraject de mogelijkheid om werkervaring op te doen.

De leerkrachten bespreken de ontwikkeling van hun bekwaam zijn/worden tijdens het functioneringsgesprek. Voorts houden zij hun eigen ontwikkeling bij in een portfolio (als belangrijk onderdeel van het bekwaamheidsdossier).

De directeur is geregistreerd schoolleider.

Begeleiding

Nieuwe leerkrachten krijgen een mentor en naast de uren duurzame inzetbaarheid een 'bijzonder budget startende leerkracht' van 40 uren op jaarbasis voor het inwerken in de organisatie. Deze uren worden samen met de directeur ingevuld gericht op de ontwikkeling van de startende leerkracht. De ontwikkeling is gericht op het leren beheersen van de 7 competenties, en dan met name de competenties die zijn gerelateerd aan de fase 'startbekwaam'.

Tijdens het eerste jaar van de driejarige fase startbekwaam, voert de directeur extra lesbezoeken uit aan de hand van de OPO IJmond kijkwijzer.

Voor startende leerkrachten wordt bovenschools vier keer per jaar een startersbijeenkomst georganiseerd.

Taakbeleid

Onze school stelt ieder jaar een werkverdelingsplan op waarin afspraken over taken worden vastgelegd.

Op onze school krijgen alle leerkrachten elk schooljaar op basis van het werkverdelingsplan en het jaarplan van de school taken toebedeeld. Vóór de zomervakantie wordt met iedere individuele werknemer schriftelijke afspraken

gemaakt over het aantal lessen of lesgebonden en/of behandeltaken, de tijd voor voorbereiding en nazorg, de professionalisering en overige taken.

Scholing

Ieder jaar stelt de school een scholingsplan op. In dit plan wordt vastgelegd welke teamgerichte en persoonlijke scholing wordt gevolgd. De scholing richt zich op het versterken van de missie, de visie en de ambities (doelen) van de school. In de regel volgt het team twee keer per jaar teamgerichte scholing. Iedereen is daarbij aanwezig. De scholing wordt verwerkt in de normjaartaak. Per 1 WTF is 500 euro beschikbaar voor scholing, voor directeuren 3000 euro per jaar.

12 Organisatiebeleid

De schoolleiding

Onze school is een van de vijftien scholen van de Stichting OPO IJmond. De directeur geeft, onder eindverantwoordelijkheid van het college van bestuur van de Stichting, leiding aan de school. De directie is integraal verantwoordelijk voor de dagelijkse gang van zaken en het (uitvoeren van het) beleid.

De directie van de Jan Campertschool wordt bijgestaan door twee bouwcoördinatoren voor de onder- en midden-/bovenbouw (taken), een IB-er en een ICT- coach en een administratief medewerker.

De school heeft de beschikking over een leerlingenraad, een oudercommissie en een Medezeggenschapsraad (MR). Op Stichtingsniveau is er een Gemeenschappelijke Medezeggenschapsraad (GMR).

Groeperingsvormen

Op onze school werken we volgens het leerstofjaar- klassensysteem. Dit betekent dat alle kinderen die tot hetzelfde leerjaar horen, in één groep bij elkaar zitten. In verband met het aantal leerlingen zijn er combinatiegroepen gemaakt. Er worden combinatiegroepen gevormd in de groepen 1/2. Afhankelijk van de leerlingenaantallen en de onderwijskundige ontwikkelingen komen combinatiegroepen voor in de overige groepen van de school. Soms is er sprake van parallelgroepen. De indeling van klassen vindt dan plaats op basis van een sociogram, verdeling jongens - meisjes en de benodigde ondersteuningsbehoefte voor de leerlingen. De school plaatst de leerlingen tactisch. De lessen worden in het algemeen in de groep aangeboden aan de leerlingen. Bij lezen wordt het klassenverband – indien noodzakelijk- doorbroken. Kinderen lezen dan samen met een tutor uit een hogere groep. Ook bij andere lessen komt het voor dat oudere leerlingen jonge leerlingen ondersteunen (bijv. bij technieklessen, handvaardigheid, excursies). Binnen de jaargroepen volgen de kinderen in grote lijnen hetzelfde programma. We streven ernaar, dat alle kinderen de minimumdoelen bereiken. Natuurlijk zijn er individuele verschillen tussen leerlingen. Daarom vindt er binnen de groep differentiatie plaats naar aanleg en tempo van de kinderen en de aard van de activiteiten. Belangrijk hierbij is de mate waarin de kinderen zelfstandig kunnen werken.

Lestijden

Op onze school hanteren we de volgende lestijden voor groep 1/2 t/m 8: we starten 's morgens om 8.30 uur en lunchen tussen 12.00 en 13.15 uur. 's Middags is er les van 13.15 – 15.15 uur. Op woensdag zijn de tijden: 08.30 – 12.00 uur.

Schoolklimaat

Gelet op het schoolklimaat, vinden we het belangrijk, dat de school een veilige en verzorgde omgeving is voor de leerlingen en de medewerkers. Rust, reinheid, regelmaat en acceptatie zijn hier belangrijke pijlers in.

Rust

Het is belangrijk dat een kind voldoende rust krijgt. We vinden het als school belangrijk dat onze leerlingen uitgerust op school komen. In onze lesdag houden we rekening met tijden van inspanning en ontspanning. We werken tussen de lessen door met energizers. We zorgen ervoor dat er de lessen zo worden verdeeld dat er sprake is van afwisseling tussen inspanning en ontspanning. We richten de onderwijsomgeving zo in, dat deze voor onze leerlingen zo prikkelarm mogelijk is. Door het hanteren van gedragsverwachtingen zorgen we ervoor dat de leerlingen zich door de school heen rustig bewegen en dat zij in het groepslokaal, maar ook daar buiten rustig kunnen werken.

Reinheid

Kinderen hebben minder weerstand en zijn daarom vatbaarder voor ziektekiemen. We zorgen ervoor dat de school en ook de toiletruimtes dagelijks worden schoongemaakt. De hygiëne is een onderdeel van ons lesprogramma. We

hebben gedragsverwachtingen geformuleerd om aan de eisen van persoonlijke hygiëne te voldoen. Ook zorgen we ervoor dat de groepslokalen, nevenruimtes, gangen en kasten overzichtelijk en opgeruimd zijn.

Regelmaat

Regelmaat is ontzettend belangrijk voor kinderen. Zo weten ze waar ze aan toe zijn wat ze een gevoel van veiligheid en vertrouwen geeft. We doen dat door te werken met een vaste dagindeling die we 's ochtends met de leerlingen doornemen. Daarnaast hebben we voor de ruimtes in de school gedragsverwachtingen opgesteld, waardoor de leerlingen weten hoe te handelen. We hanteren vaste school- en pauzetijden.

Acceptatie

We vinden het belangrijk dat onze school een omgeving is waarin iedereen zich geaccepteerd voelt en waar het plezierig samenwerken is. Onze school is een school die open staat voor ouders. Sterker nog: we proberen ouders optimaal te informeren en te betrekken bij de dagelijkse gang van zaken. We verwijzen hiervoor naar onze professionele cultuur.

Veiligheid

Scholen zijn verplicht zorg te dragen voor de fysieke en sociale veiligheid van leerlingen en medewerkers op basis van de onderwijswetten, cao's onderwijs en Arboretgeving. Om de veiligheid te waarborgen zijn een aantal taken belegd bij:

- **Aandachtsfunctionaris**

Scholen zijn verplicht om de Meldcode Huiselijk geweld en kindermishandeling te hanteren. Vanuit de Wet Meldcode wordt geadviseerd een aandachtsfunctionaris aan te stellen en op te leiden. Dit is niet verplicht. Op onze school is de intern begeleider de aandachtsfunctionaris. Medewerkers kunnen bij een vermoeden van kindermishandeling of huiselijk geweld bij deze persoon terecht. De aandachtsfunctionaris zorgt voor de implementatie van de meldcode en coördineert het signaleringsproces, verwijzing en zorg rondom de leerling en het gezin.

- **Aanspreekpunt pesten**

Vanuit de wettelijke zorgplicht veiligheid op school zijn scholen verplicht binnen hun school iemand te laten fungeren als aanspreekpunt in het kader van pesten. Deze persoon is aanspreekpunt voor leerlingen die gepest worden, als zij willen praten over een situatie of vragen hebben. Ook ouders en collega's kunnen bij deze persoon terecht.

Deze taak is belegd bij de vertrouwenspersoon. In de schoolgids staat vermeld wie de taak binnen onze school uitvoert.

- **Coördineren anti-pestbeleid**

Vanuit de wettelijke zorgplicht veiligheid op school zijn scholen verplicht binnen hun school iemand te belasten met de taak van het coördineren van het beleid in het kader van het tegengaan van pesten. Bij ons op school is deze taak belegd bij de intern begeleider.

- **Preventiemedewerker**

De school is verplicht vanuit de Arboret om tenminste één werknemer als preventiemedewerker aan te wijzen. Deze preventiemedewerker houdt zich bezig met preventie-activiteiten op het gebied van veiligheid, gezondheid en welzijn van werknemers en van leerlingen. De preventiemedewerker verleent medewerking aan het opstellen en verrichten van de Risico-inventarisatie en -evaluatie (RI&E). Daarnaast werkt de preventiemedewerker als adviseur van de medezeggenschapsraad en werkt daar ook nauw mee samen bij het afspreken en uitvoeren van maatregelen. De preventiemedewerker werkt samen met de Arbodienst en andere deskundigen in het kader van preventie.

- **Vertrouwenspersoon**

Voor het primair onderwijs is het niet verplicht om een vertrouwenspersoon aan te stellen. De meeste stellen wel een vertrouwenspersoon of interne contactpersoon aan, omdat het hebben van een klachtenregeling – waarin deze persoon wordt genoemd – wettelijk wél verplicht is. Onze vertrouwenspersoon staat vermeld in de schoolgids.

Registraties

De school beschikt over een registratiesysteem: de *aandachtsfunctionaris* registreert ongevallen en incidenten (met behulp van een format). Een incident wordt geregistreerd als de aandachtsfunctionaris inschat dat het werkelijk een incident is, of na een officiële klacht. De aandachtsfunctionaris analyseert jaarlijks de gegevens die aangeleverd worden door de leraren en stelt, in overleg met de directie, op basis daarvan verbeterpunten vast.

Preventie

De school probeert incidenten te voorkomen.

De school werkt met PBS (Positive Behavior Support, zie beleidsplan PBS). Er zijn school- en groepsafspraken (waar onder pleinregels) De afspreken/regels zijn met name gedragsafspraken: hoe ga je met elkaar om? Deze regels worden ook daadwerkelijk gehanteerd. Er wordt steeds een afspraak binnen de school centraal gesteld en in alle groepen uitgelegd. De school beschikt daarnaast over een methode voor de sociaal-emotionele ontwikkeling (Kwink). De lessen sociaal-emotionele ontwikkeling staan in het teken van de ontwikkeling van goed (passend) gedrag.

Monitoring

De school bevraagt de leerlingen jaarlijks op veiligheidsbeleving met behulp van een gestandaardiseerde vragenlijst die valide en betrouwbaar is. De gegevens worden via Vensters, aangeleverd bij de inspectie. Ouders en leerkrachten worden één keer per twee jaar bevraagd op veiligheid. Vragen over de veiligheid zijn opgenomen in de tevredenheidspeiling. De uitkomsten worden geanalyseerd en voorzien van verbeterpunten. In het leerlingvolgsysteem ZIEN houden we twee maal per jaar de ontwikkeling van het wenselijk gedrag bij.

Informatie veiligheid

De school beschikt over een klachtenregeling (zie schoolgids), een klachtencommissie en een (interne en externe) vertrouwenspersoon. In de schoolgids worden ouders geïnformeerd over aspecten van sociale veiligheid. De school beschikt over 3 BHV'ers.

Samenwerking

De school als kern van een learning community.

Samen zit in ons DNA, omdat je samen verder komt dan in je eentje. Wij creëren daarom graag een netwerk van mensen, partners of organisaties rondom de school die allemaal een bijdrage kunnen leveren aan het leren van onze leerlingen op de school: een learning community. Leren vindt niet alleen plaats in het klaslokaal en de leerkracht is niet de enige die de kinderen iets kan leren. Door gebruik te maken van de kracht van de learning community ontstaat er een dynamische, interactieve manier van leren dat ons onderwijs veel krachtiger maakt en beter zal aansluiten bij de toekomst.

Onze school werkt daarom effectief samen met voor-schoolse voorzieningen. Deze samenwerking is met name gericht op informatie-uitwisseling over leerlingen in achterstandsituaties en het realiseren van een doorgaande leerlijn. Daarnaast werken we samen met vervolgscholen (ook bij een tussentijds vertrek). In alle gevallen betrekken we ouders bij de overgang van hun kind (voorschool – school; school – voortgezet onderwijs; school – andere school). Met betrekking tot leerlingen met een extra ondersteuningsbehoefte werken we samen met het samenwerkingsverband en met zorgpartners. Tenslotte werken we constructief samen met de gemeente; afspraken in het kader van de lokale educatieve agenda en met betrekking tot vroegschoolse educatie voeren we loyaal uit.

Educatief partnerschap

Goede contacten met ouders vinden wij van groot belang, omdat school en ouders hetzelfde doel nastreven: de optimale ontwikkeling van het kind. Ouders zien we daarom als gelijkwaardige educatieve partners. De gedachte achter educatief partnerschap is, dat school en ouders een gemeenschappelijke inspanningsverplichting hebben. Voor de leerkrachten zijn de bevindingen van de ouders essentieel om het kind goed te kunnen begeleiden. Voor de ouders is het van belang dat zij goed geïnformeerd worden over de ontwikkeling van hun kind. Een voorwaarde voor goed educatief partnerschap is onderling vertrouwen tussen ouders en leerkrachten.

Uitstroom naar Voortgezet Onderwijs

We willen ervoor zorgen, dat onze leerlingen soepel instromen in het voortgezet onderwijs dat bij ze past. We willen inzicht hebben in waar onze leerlingen na groep 8 terecht komen en wat zij (extra) nodig hebben om in het voortgezet onderwijs te slagen. Wij hechten daarom veel waarde aan een geregeld contact met de scholen waaraan we leerlingen leveren en zorgen, indien mogelijk, voor een warme overdracht.

Privacy

Onze school beschikt over een privacybeleid (inclusief protocollen) waarin staat hoe we omgaan met de persoonsgegevens van leerlingen én medewerkers. Persoonsgegevens worden op onze school zeer zorgvuldig behandeld. Dat betekent dus ook dat de informatie die we in de schooladministratie (o.a. het Leerling Volgstelsel)

[LOVS]) vastleggen juist, nauwkeurig, beveiligd en volledig up-to-date is. Het reglement staat op de website van OPO IJmond.

Voorschoolse Voorzieningen

In onze school biedt onze samenwerkingspartner OpStoom peuteropvang aan. Dit betekent dat we regelmatig onderwijsaanbod gerelateerd overleg hebben. Daarnaast werken we waar mogelijk samen met de peuterspeelzaal in de buurt van onze school ('t Heuveltje). We onderhouden een goede relatie met de andere peuterspeelzalen (voorscholen) en er is in de meeste gevallen van plaatsing op de basisschool sprake van een warme overdracht.

Opvang op school

Onze school beschikt over voorzieningen met betrekking tot de voorschoolse opvang: de school is vanaf 07.30 uur open voor leerlingen (en ouders). De tussenschoolse opvang is uitbesteed aan OpStoom. Het is ons streven om intensief samen te werken met instanties en verenigingen in de wijk in relatie tot de naschoolse opvang. Momenteel hebben we te maken met een aantal aanbieders van naschoolse opvang, te weten OpStoom (intern) en Partou (extern).

13 Financieel beleid

De uitgangspunten met betrekking tot de financiën van onze school zijn vastgesteld in de kaderbrief van de Stichting. Het college van bestuur is eindverantwoordelijk voor de effectieve besteding van de middelen. Het financieel beleid is erop gericht om de continuïteit van de totale organisatie te waarborgen en de optimale randvoorwaarden te creëren om de gestelde doelen uit het strategisch beleidsplan van de Stichting en het schoolplan van de school te realiseren. Alle lumpsumgelden worden bovenschools beheerd. Het college van bestuur zorgt –in samenspraak met de directeuren- voor een optimale verdeling van de gelden over de scholen. De financiële ondersteuning wordt verzorgd door het stafbureau en de financiële dienstverlener Dyade.

Rapportages

Twee keer per jaar wordt de financiële positie van de school door de directeur in de jaarplangesprekken met het college van bestuur toegelicht. Door de HRM medewerker wordt regelmatig het formatieoverzicht ter controle aan de schooldirectie toegestuurd. Maandelijks controleert de schooldirectie de financiële status aan de hand van een uitdraai van het grootboek. De directie controleert dit overzicht met zijn eigen 'uitputtingsoverzicht'. Verschillen worden besproken met de afdeling P&O en Financiën, alsmede tijdens de managementrapportage.

Sponsoring

Vijftien organisaties, waarin de besturenorganisaties en VNG zijn vertegenwoordigd, hebben een convenant ondertekend dat handelt over sponsoring in het primair en voortgezet onderwijs. Onze school onderschrijft dit convenant.

Begroting

De begroting wordt jaarlijks voorafgaande aan het kalenderjaar op voorstel van het college van bestuur vastgesteld. De vastgestelde begroting is taakstellend voor de directeur van de school. Dat betekent dat in principe geen uitgaven kunnen worden gedaan, zonder dat deze zijn begroot. De begroting is een belangrijk sturingselement.

Exploitatiebegroting

De directeur stelt jaarlijks in overleg met het college van bestuur een voorstel op voor een begroting voor het komende kalenderjaar met een toelichting (exploitatiebegroting). Daarin zijn alle inkomsten en uitgaven van de school opgenomen waarvoor de directeur verantwoordelijk is. Daarnaast stelt de directeur jaarlijks in het voorjaar in overleg met de beleidsmedewerker P&O een personeelsformatieplan op. De bestuurder beschikt vervolgens over een meerjaren exploitatiebegroting met een geldigheid van vier jaar (personeel en materieel). Deze begroting wordt opgesteld op hoofdlijnen en getoetst aan het meerjarenbeleidsplan.

14 Kwaliteitszorg

Onze school beschikt over een systeem voor kwaliteitszorg beschreven in de basiskwaliteit. Op systematische en effectieve wijze beoordelen en verbeteren we de kwaliteit van ons onderwijs. Daarnaast hebben we onze kwaliteitszorg gekoppeld aan ons integraal personeelsbeleid. Daardoor borgen we dat de schoolontwikkeling en de ontwikkeling van onze medewerkers parallel verloopt.

Op onze school betrekken we ook externen bij de bepaling en beoordeling van onze kwaliteit. Planmatig wordt onze school geauditeerd, we organiseren een klankbordgroep van ouders, en beschikken over een leerlingenraad. Ieder jaar stellen we een jaarplan op (o.b.v. ons schoolplan) met onze verbeterdoelen. Het jaar sluiten we af met een jaarverslag waarin we verantwoording afleggen aan onze stakeholders voor wat betreft de realisatie van onze verbeterdoelen en de behaalde resultaten.

Leiderschap

Op onze school is de directeur integraal verantwoordelijk en geeft gestalte aan onderwijskundig en persoonlijk leiderschap. We zijn sterk gericht op het steeds verbeteren van onze persoonlijke kwaliteit (zowel directie als team). Het uitgangspunt voor onze professionalisering is de strategische koers vertaald in ambities op schoolniveau, in indicatoren voor ons (onderwijskundig) handelen binnen een professionele cultuur.

Inspectie

Onze school heeft op 4 februari 2014 een schoolbezoek gehad van de inspectie. We beschikken over een rapport met de bevindingen (zie bijlage). De inspectie heeft geconcludeerd dat de kwaliteit van het onderwijs op onze school op orde is: onze school heeft een basisarrangement (voldoende).

De vragenlijst voor Leraren (WMK) is afgenomen in april 2019. De vragenlijst is gescoord door alle leraren (**n=20**). Het responspercentage was **100%**. De leraren zijn gemiddeld genomen tevreden over de school. Gemiddelde score: **3,41**.

De vragenlijst voor Leerlingen (WMK) is afgenomen in april 2019. De vragenlijst is gescoord door de leerlingen van groep 6, 7 en 8 (**n=82**). Het responspercentage was **99%**. De leerlingen zijn gemiddeld genomen (erg) tevreden over de school. Gemiddelde score: **3,35**. Onze leerlingen zijn ook betrokken bij de kwaliteitszorg van de school: **de leerlingenraad bespreekt 1 x per maand allerlei zaken die van belang zijn voor de ontwikkeling van de school**.

De vragenlijst voor Ouders (WMK) is afgenomen in april 2019. De vragenlijst is gescoord door ouders van de school (**n=301**). Het responspercentage was **63%**. De ouders zijn gemiddeld genomen (erg) tevreden over de school: **score 3,38**. De ouders zijn ook betrokken bij de kwaliteitszorg van de school via de ouderraad en de MR; daarnaast beschikt onze school over een **klankbordgroep van ouders**.

Onze school beschikt over een meerjarenplanning voor de kwaliteitszorg van de school. Met behulp van die planning plegen we systematische kwaliteitszorg. Op basis van de uitslagen van de diverse instrumenten voor kwaliteitszorg stellen we (als team) actiepunten vast die worden opgenomen in ons jaarplan.

15 Basiskwaliteit

Onze school levert basiskwaliteit gelet op de eigen OPO IJmond basiskwaliteit en het toezichtkader van de inspectie. De basiskwaliteit meten wij ieder jaar (zie het document OPO IJmondbasiskwaliteit). Op basis van de meting stellen we actiepunten vast die we verwerken in onze jaarplannen.

Kwaliteitsindicatoren	
★	Op onze school is er sprake van een prettig en veilig schoolklimaat <i>Eigen kwaliteitsaspect bij standaard SK1 - Veiligheid</i>
★	Op onze school realiseren we voldoende resultaten <i>Eigen kwaliteitsaspect bij standaard OP8 - Toetsing en afsluiting</i>
★	op onze school is sprake van een effectief onderwijsleerproces <i>Eigen kwaliteitsaspect bij standaard KA2 - Kwaliteitscultuur</i>
★	Op onze school is sprake van systematische kwaliteitszorg <i>Eigen kwaliteitsaspect bij standaard KA1 - Kwaliteitszorg</i>

Beoordeling

De ambities worden een keer per vier jaar beoordeeld door directie en team m.b.v. de Quick Scan (WMK-PO)

16 Onze eigen kwaliteitsaspecten

Onze school onderscheidt basiskwaliteit en eigen kwaliteitsaspecten. De verzameling van de eigen kwaliteitsaspecten is opgenomen in een bijlage. De meest bijzondere eigen kwaliteitsaspecten noemen we “parels”. Onze parels staan vermeld in het hoofdstuk 5: Onze parels.

17 Strategisch beleid

De Stichting OPO IJmond beschikt over een strategisch beleidsplan (zie bijlage). Daarin zijn de onderstaande aandachtspunten voor de scholen vastgelegd:

- Scholen van OPO IJmond excelleren in toekomstgericht onderwijs
- Scholen van OPOIJmond hebben een passend profiel en vormen de kern van een learning community in de wijk en/of regio.

Bijlagen

1. Strategische koers OPO IJmond

18 Aandachtspunten 2020-2024

Thema	Mogelijk aandachtspunt	Prioriteit
Streefbeeld	Op onze school werken wij groepsplanloos.	hoog
	Op onze school staan coöperatieve werkvormen centraal.	hoog
	Op onze school beschikken wij over een leerlijn digitale geletterdheid.	gemiddeld
	Op onze school zetten wij digitale middelen in om de leerstof adaptief te laten verwerken.	gemiddeld
	Op onze school brengen we een respectvolle en bewuste omgang met mens en natuur bij.	gemiddeld
	Bij ons op school werken de leerlingen met de 7 werelden van techniek.	gemiddeld

19 Meerjarenplanning 2020-2024

Thema	Aandachtspunt	'20-'21	'21-'22	'22-'23	'23-'24
Streefbeeld	Op onze school werken wij groepsplanloos.				
	Op onze school staan coöperatieve werkvormen centraal.				
	Op onze school beschikken wij over een leerlijn digitale geletterdheid.				
	Op onze school zetten wij digitale middelen in om de leerstof adaptief te laten verwerken.				
	Op onze school brengen we een respectvolle en bewuste omgang met mens en natuur bij.				
	Bij ons op school werken de leerlingen met de 7 werelden van techniek.				

Het schoolplan geeft globaal de verbeterdoelen aan. Per jaar zullen we de verbeterdoelen uitgebreider beschrijven (SMART) in het jaarplan. Aan het eind van ieder kalenderjaar zullen we terugblikken of we de verbeterdoelen in voldoende mate gerealiseerd hebben. We plannen daartoe jaarlijks een evaluatiemoment. Tevens bespreken we tijdens de evaluatie de opbrengsten van de school. De bevindingen worden opgenomen in het jaarverslag.

20 Formulier "Instemming met schoolplan"

Brin: 15AP
Naam: Jan Campertschool
Adres: Driehuizerkerkweg 34
Postcode: 1985 EL
Plaats: DRIEHUIS NH

VERKLARING

Hierbij verklaart de medezeggenschapsraad van bovengenoemde school in te stemmen met het **van 2020 tot 2024** geldende schoolplan van deze school.

Namens de MR,

naam

functie

plaats

datum

handtekening

naam

functie

plaats

datum

handtekening

21 Formulier "Vaststelling van schoolplan"

Brin: 15AP
Naam: Jan Campertschool
Adres: Driehuizerkerkweg 34
Postcode: 1985 EL
Plaats: DRIEHUIS NH

VERKLARING

Het bevoegd gezag van bovengenoemde school heeft het **van 2020 tot 2024** geldende schoolplan van deze school vastgesteld.

Namens het bevoegd gezag,

naam

functie

plaats

datum

handtekening

naam

functie

plaats

datum

handtekening
