



2022 - 2023

Schoolgids

أهلاً بك

Selamat Datang

Bienvenue

Welcome

いらっしやいませ

Bem-vindo

Bienvenidos

Benvenuto



Svaagat hai

Sveiki

Willkommen

ようこそ

Degemer mat

Swagata

Kalos Irthate

歡迎

Vitejte



A photograph of five children of diverse backgrounds riding colorful tricycles on a paved playground. The image is overlaid with a semi-transparent purple filter. The children are smiling and appear to be enjoying their activity.

Welkom bij de Groningse Schoolvereniging.

Een basisschool met een sterke internationale identiteit, waar we grensverleggend onderwijs geven vanuit de overtuiging dat de kinderen die in de 21^e eeuw opgroeien, vanaf hun geboorte wereldburger zijn. De wereld om hen heen is een internationale samenleving die voortdurend en razendsnel verandert op verschillende vlakken: maatschappelijk, technologisch, economisch. We willen dat kinderen hun plek kunnen vinden in deze wereld op alle gebieden van hun leven: in relaties, studie, werk en de maatschappij. We willen dat ze daarbij ook oog hebben voor hun directe omgeving.

Voorwoord

Om onze leerlingen voor te bereiden op een toekomst in die internationale samenleving, geven we onderwijs op drie verschillende afdelingen, die veel van elkaar leren en met elkaar delen: de afdeling tweetalig primair onderwijs (TPO), de internationale afdeling en de afdeling voor hoogbegaafden. Daarbij hebben we zoveel mogelijk aandacht voor de individuele mogelijkheden en vorderingen van elke leerling. Dat bereiken we met onderwijs en zorg op maat. Ouders spelen daarbij een hele belangrijke rol. Zij hebben direct invloed op ons schoolbeleid. Als lid van de Vereniging Groningse Schoolvereniging kiezen zij de Raad van Toezicht van de Stichting Groningse Schoolvereniging. Bovendien maken de ouders met hun contributie meerdere voorzieningen mogelijk waarmee we onderwijs en zorg op maat kunnen geven. We werken met vakleerkrachten, in kleine groepen en bieden dezelfde goede zorg voor leerlingen die zowel boven als onder het gemiddelde presteren.

We zijn er trots op dat we er als ouders en leerkrachten samen in slagen om onze leerlingen meer dan alleen het basisonderwijs te bieden. Dat onze aandacht en zorg werken, blijkt mede uit onze goede leerresultaten. Maar daarnaast zien we ook het plezier dat de leerlingen (en hun ouders) met elkaar op onze school hebben. Dat is voor ons ook een belangrijk streven: we willen dat de leerlingen het maximale uit zichzelf én anderen halen en we willen dat iedereen zich een deel van het geheel voelt. Iedereen heeft een andere achtergrond, maar iedereen hoort erbij.

We verwelkomen u en uw kind(eren) dan ook graag bij onze Groningse Schoolvereniging. Veel plezier!

Hartelijke groet,
het bestuur van de Groningse Schoolvereniging

ps: Daar waar u 'ouders' leest, bedoelen we 'ouder(s)/verzorger(s)'.

Inhoudsopgave

Voorwoord	00
1 Missie en visie	00
1.1 Onze missie	00
1.2 Onze visie	00
2 Organisatie	00
2.1 Tweeklassig primair onderwijs (TPO)	00
2.2 International Primary School (IPS)	00
2.3 De HB-afdeling	00
2.4 Omvang van de school	00
2.5 Schooldag	00
2.6 Bestuur van de school	00
2.7 Leerkrachten	00
2.8 Samenwerkingspartners	00
3 Pedagogisch klimaat	00
3.1 Zes principes	00
3.2 Onderwijsdoelen	00
3.3 Organisatie van de lessen	00
3.4 Leerstofaanbod	00
3.5 Sociaal-emotionele vorming	00
3.6 Kwaliteitszorg	00
3.7 Interactieve Prowise 'touchscreens'	00
3.8 Training en therapie	00
4 De zorg voor leerlingen	00
4.1 Passend onderwijs en zorgplicht	00
4.2 Samenwerkingsverband 20.01	00
4.3 Schoolondersteuningsprofiel (SOP)	00
4.4 Zorgteam	00
4.5 Zorgleerlingen en meer presterende leerlingen	00

4.6	Leerlingvolgsysteem	00
4.7	Leerresultaten GSV	00
4.8	Advies vervolgonderwijs	00
4.9	Nationaal Programma Onderwijs	00
5	Vakantie en ziekteverzuim	00
5.1	Richtlijnen voor verlof buiten de schoolvakanties	00
5.2	Ziekteverzuim	00
6	Ouders	00
6.1	Ouders in het bestuur	00
6.2	Medezeggenschapsraad (MR)	00
6.3	Groepsouders	00
6.4	Activiteitencommissies	00
6.5	Contacten met ouders	00
6.6	Informatie aan gescheiden ouders	00
6.7	Privacybeleid	00
7	Toelating, schorsing en verwijdering	00
7.1	Toelating vierjarigen	00
7.2	Toelatingsprocedure Tweetalig Primair Onderwijs (TPO)	00
7.3	Toelatingsprocedure internationale afdeling	00
7.4	Toelatingsprocedure voor de HB-afdeling	00
7.5	Schorsing en verwijdering	00
8	Klachtenregeling	00
	Bijlagen	00
	Bijlage I: Reglement contributie GSV	00
	Bijlage II: Overeenkomst contributie GSV	00



Zorgzaam



Internationaliseren



Diversiteit



Kwaliteit



Grensverleggend



Creativiteit



Missie & visie

1.1 Onze missie

We zijn een schoolvereniging van ouders die samen met de leerkrachten de volgende missie hebben:

“We willen onze leerlingen helpen om uit te groeien tot zelfstandige wereldburgers die hun plek kunnen vinden in de internationale samenleving van de 21e eeuw, op alle gebieden van hun leven: in relaties, studie, werk en de maatschappij, waarbij ze oog hebben voor hun directe omgeving.”

Dit betekent dat we onze leerlingen het beste uit zichzelf en anderen willen laten halen in een internationaal ingerichte leeromgeving. De school schept daarvoor samen met de ouders de voorwaarden door grensverleggend onderwijs aan te bieden in een sfeer van geborgenheid en wederzijds respect.

Kernthema's

Bovenstaande missie klinkt in ons onderwijs door aan de hand van vier kernthema's:

Inclusion & diversity

Iedereen is waardevol en maakt deel uit van het geheel, ongeacht het verschil in mogelijkheden, cultuur en achtergrond.

Growth & ambition

We willen dat onze leerlingen en leerkrachten met plezier het maximale uit zichzelf en anderen halen en elkaar daartoe een veilige omgeving bieden.

Flexibility & creativity

We bieden elkaar het beste onderwijs door te vernieuwen, te onderzoeken en ruimte te geven voor veranderingen en het vinden van oplossingen. Zo vergroten we elkaars zelfstandigheid en aanpassingsvermogen.

Communication & cooperation

Door samen te werken en elkaar te zien, bieden we met ouders de beste voorzieningen om vaardigheden te leren voor een boeiende toekomst.

1.2 Onze visie

Om onze missie te bereiken, hanteren we vijf pijlers die terugkomen in alles wat we doen:

1. Uitdaging

We willen dat iedere leerling met plezier het maximale uit zichzelf en anderen haalt. Dat betekent dat we samen met een leerling plannen maken om zijn unieke talenten te ontwikkelen. Onze leerlingen werken ook in verschillende leerstofjaren, zodat ze altijd worden uitgedaagd op hun eigen niveau. Onze leerkrachten passen hun instructies en lesmateriaal per leerling aan. Ze houden de vorderingen bij en sturen daarop. We hebben ook extra aandacht voor kinderen die dat nodig hebben, zowel in ondersteuning als extra uitdaging.

2. De beste voorzieningen

Samen met ouders zorgen we voor de beste voorzieningen voor onze leerlingen. De ouders maken die voorzieningen mogelijk met een contributie naar inkomen. We investeren daarmee het liefst in leerkrachten, omdat we geloven dat kleine groepen en vakleerkrachten veel kunnen bijdragen aan de kwaliteit van het onderwijs (zie ook 'Contributie', pagina 15). We streven in de onderbouw naar groepen met ongeveer twintig leerlingen. Daarnaast beschikken we dankzij de contributie over ervaren vakleerkrachten voor onder meer muziek, gymnastiek en schaken en over near native speakers Engels en Spaans (HB).

3. Internationaal

We zijn een school waar culturen uit de hele wereld bij elkaar komen, op onze internationale en tweetalige afdelingen. Daarmee bieden we onze leerlingen letterlijk en figuurlijk een internationale leeromgeving. Zo onderwijzen we niet alleen over diversiteit, we vieren de verschillende achtergronden van onze leerlingen ook met elkaar. Dat doen we door middel van gezamenlijke activiteiten, zoals 'de taal van de maand' en internationale lunches.

4. Lerende school

We verbeteren continu ons onderwijs en vergroten de deskundigheid van onze leerkrachten. We dagen niet alleen onze leerlingen uit om het beste uit zichzelf te halen. We werken als team ook iedere dag aan verbetering, vernieuwing en verduurzaming van ons onderwijs. We zijn ambitieus, nieuwsgierig en op een goede manier eigenwijs (zie ook 3.6 Kwaliteitszorg, pagina 30).





Organisatie

De Groningse Schoolvereniging (GSV) is een tweetalige basisschool (Tweetalig Primair Onderwijs TPO) met een internationale afdeling (International Primary School of IPS) en een afdeling voor onderwijs voor hoogbegaafden (HB). De drie afdelingen zijn onlosmakelijk met elkaar verbonden, ze vullen elkaar aan en leren van elkaar. We organiseren activiteiten waarmee we de diversiteit van al onze leerlingen viëren en tegelijk leren dat iedereen erbij hoort. Zo zorgen we voor een internationaal klimaat op school waarin de leerlingen zich kunnen ontwikkelen tot zelfstandige wereldburgers.

2.1 Tweetalig primair onderwijs (TPO)

Sinds augustus 2004 geven we Nederlandse leerlingen tweetalig onderwijs, in het Nederlands en het Engels. In de jongste groepen zijn de lessen gericht op het opbouwen van een woordenschat en het kunnen communiceren in het Engels. Vanaf groep 4 wordt een start gemaakt om ook in het Engels te lezen en schrijven. Verder worden de gymnastiek-, muziek- en informatica-lessen ook (deels) in het Engels gegeven. Daarnaast stimuleren we het lezen van Engelse boeken.

Percentage Engels

We bieden in de groepen 1 t/m 8, met uitzondering van groep 3, dertig procent van de lessen in het Engels aan. In groep 3 is dat vijftien tot twintig procent. Dat geldt ook voor de leerlingen van de afdeling voor hoogbegaafden. Kinderen die de Engelse taal al goed beheersen, doordat ze terugkeren vanuit het buitenland of (een) Engelstalige ouder(s) hebben, krijgen het Engels zoveel mogelijk op hun eigen niveau aangeboden. Kinderen die later instromen op de school krijgen extra onderwijstijd.

Leerkrachten

In alle groepen worden de Engelstalige lessen deels gegeven door een vakleerkracht die het Engels als moedertaal heeft, een zogeheten (near) native speaker. Zij hebben een belangrijke inbreng in het onderwijsaanbod en de organisatie van de lessen. Onze groepsleerkrachten geven ook lessen in het Engels. Zij zijn en worden hiervoor speciaal geschoold. In de afgelopen twee jaar heeft 70% van de medewerkers een studiereis naar Carlisle (Engeland) gemaakt. Dit was mogelijk doordat de school een beurs (Erasmus) was toegekend.

Landelijk project

Onze school neemt sinds 1 augustus 2014 deel aan het landelijke project Tweetalig Primair Onderwijs. Wij hebben ieder jaar een groep toegevoegd aan het project. Het project duurde vijf jaar. Na een evaluatie met de projectpartners is het project verlengd door het Ministerie van Onderwijs, Cultuur en Wetenschappen. Hierdoor is het mogelijk een hele basisschoolperiode binnen de pilot af te ronden, voordat er een besluit wordt genomen over het formaliseren van een onderwijsaanbod van 30-50% in het Engels.

**De drie afdelingen
zijn onlosmakelijk
met elkaar verbonden,
ze vullen elkaar aan
en leren van elkaar.**



2.2 International Primary School (IPS)

Sinds 1986 heeft de GSV een internationale afdeling, de International Primary School (IPS), voor vier- tot elfjarigen met verschillende nationaliteiten. Deze leerlingen krijgen uitsluitend les in het Engels, aangevuld met twee lessen Nederlands per week. Het onderwijs valt onder de Nederlandse wetgeving, maar is gebaseerd op een internationaal curriculum.

Leerkrachten

De leerkrachten op de internationale afdeling zijn allemaal (near) native speakers. Dat betekent voor de meesten dat ze het Engels als moedertaal hebben. Ze hebben bovendien hun opleiding meestal in een Engelstalig land gevolgd.

Integratie

We vinden het als school belangrijk dat de Nederlandse en internationale leerlingen wederzijds integreren. Daardoor kunnen ze kennismaken met verschillende culturen, wat hen helpt om zich te ontwikkelen tot een wereldburger in een internationale (en de lokale) samenleving. Daarom organiseren we jaarlijks activiteiten onder het thema 'Diversity' ('Diversiteit'). Het thema van de activiteiten zal, naast Language of the Month, International Lunch en Speak Our Mother's Tongue Day, ook gericht zijn op bijvoorbeeld World Music of Word Sports. Ook algemene onderwerpen als feesten, familie, mensen of kleding wereldwijd kunnen aan de orde komen.

Andere voorbeelden van integratie-activiteiten zijn:

— Leerlingen van de internationale afdeling krijgen twee uur les in het Nederlands

— Enkele Nederlandse en internationale groepen gaan samen op schoolreis

— Leerlingen nemen samen deel aan de extra naschoolse activiteiten

— Leerlingen bezoeken elkaars vieringen en presentaties, die in het Engels en Nederlands worden gehouden

Welkom op de SKSG / GSV Pre-school

Wij zijn een samenwerkingsprogramma dat is opgezet in september 2011. In dat jaar kwamen de Internationale Afdeling van de GSV en de kinderopvang SKSG samen om hier in Groningen een prachtig pre-school programma te ontwikkelen. Onze preschool is een programma voor jonge kinderen. Het doel is om kinderen tussen de drie en vier jaar een kindgerichte omgeving te bieden en een basis te leggen voor levenslang leren. We creëren een veilige, stimulerende omgeving waarin kinderen worden ondersteund en uitgedaagd om te slagen. Onze preschool is een inclusieve omgeving die de sociaal-emotionele, cognitieve en fysieke ontwikkeling van elk kind bevordert. We streven ernaar dat de kinderen zich geliefd, gerespecteerd en aangemoedigd voelen om zich optimaal te ontwikkelen.

Ons doel is om een curriculum (EYFS Curriculum) te bieden waarmee elk kind op het eigen niveau nieuwe vaardigheden kan ontwikkelen. Hiermee bereiden we hen voor op succes in een veilige, gelukkige en gezonde omgeving. Ons curriculum richt zich op geletterdheid, rekenen, muziek, lichamelijke opvoeding, sociaal-emotionele aspecten van leren en thema's. Het leerplan is bedoeld om de kinderen te boeien, te inspireren en te prikkelen. Het streeft naar een verscheidenheid aan activiteiten die leuk, praktisch, creatief en stimulerend zijn.

Het kind staat centraal bij alles wat we doen en we begrijpen dat elk kind persoonlijk, emotioneel en academisch moet worden opgevoed. De Preschool heeft in de groep een leraar en een zorg-assistent en deze zijn beiden bekwaam, goed opgeleid, professioneel en zorgzaam. Het personeel streeft te allen tijde naar een open communicatie met ouders. Deze relatie is een belangrijk onderdeel van het programma. We bieden een vriendelijke, hechte, gezinsgerichte omgeving die kinderen helpt zich gemakkelijk te wennen, vriendschappen te sluiten, te leren, plezier te hebben en, belangrijker nog, van hun dagen te genieten. De kinderen staan centraal bij alles wat we doen en we zijn toegewijd aan het koesteren van respect voor anderen en voor onze school.

Voor meer informatie over het programma kunt u een e-mail sturen naar l.poulsen@g-s-v.nl. Voor meer informatie over inschrijving, beschikbaarheid, tarieven en belastingteruggave die van toepassing zijn op de Preschool, neem dan contact op met het hoofdkantoor van SKSG via [050-3171390](tel:050-3171390). Voor meer informatie en hulp kunt u ook een e-mail sturen naar Bianca Rutgers via b.rutgers@sksg.nl of Marjolein Hospers via m.hospers@sksg.nl.

SKSG = Stichting Kinderopvang Stad Groningen

GSV = Groningse Schoolvereniging

EYFS = Early Years Foundation Stage van British National Curriculum

Meer informatie

Voor meer informatie over de preschool en de internationale afdeling kunt u de schoolgids van deze afdeling aanvragen of het 'Parental Handbook'. U kunt ook contact opnemen met de school via telefoon: [\(050\) 527 08 18](tel:050-527-0818) of e-mail: info@g-s-v.nl.

2.3 De HB-afdeling

Sinds januari 2010 geven we uitdagend voltijds onderwijs aan geïndiceerde hoogbegaafde leerlingen op onze afdeling hoogbegaafden (HB). Deze afdeling is speciaal ingericht voor onderwijs aan hoogbegaafde leerlingen. We besteden daarbij veel aandacht aan de individuele behoeften en talenten van elke leerling. Dat is mede mogelijk doordat we in kleine groepen werken. Daarnaast is de HB-afdeling voor de leerlingen een omgeving met gelijkgestemden, waardoor ze meer aansluiting vinden bij leeftijdsgenoten en hun sociaal-emotionele ontwikkeling soepeler verloopt.

Visie en collectieve ambitie GSV-HB

De visie en de vijf pijlers van de GSV zijn voor de HB-afdeling vertaald naar het onderwijs aan de hoogbegaafde leerling. Vervolgens is er een collectieve ambitie opgesteld. De uitwerking van dit document is terug te vinden op de website (onder downloads).

Aangepaste lessen

De leerlingen van de HB-afdeling krijgen hun onderwijs op een specifieke manier aangeboden. Hoogbegaafde kinderen leren meer vanuit inzicht, omdat ze bij het opnemen van de lesstof een andere leerstrategie hanteren dan andere kinderen. Ze leren top-down en daarom bieden we hen de lesstof eerst als geheel aan en vervolgens pas als de delen waaruit het geheel bestaat. We besteden ook extra aandacht aan het automatiseren van de lesstof, wat bij veel hoogbegaafde leerlingen moeizamer gaat dan bij de meeste leerlingen.



Aangepaste lesstof

De leerlingen van de HB-afdeling volgen een lesprogramma dat aansluit bij hun kennis en interesses en dat dieper ingaat op de lesstof. Naast de gewone basisschoolvakken volgen ze lessen die toegesneden zijn op hoogbegaafde leerlingen, zoals schaken, Spaans, wetenschap en filosofie. Voor alle vakken geldt dat de leerlingen steeds leren om de kennis toe te passen in de praktijk. De inhoud van alle vakken vormt daarnaast een middel voor het aanleren van essentiële vaardigheden, zoals het leren plannen, doorzetten, fouten maken, herhalen en opnieuw beginnen etc. Daarbij is de ontwikkeling van een groeigerichte mindset en kennis van je eigen leerstrategieën en uitdagingen van groot belang. Leren leren, sociale vaardigheden en het uitdiepen van de eigen interesses zijn hier onderdeel van. Er is aandacht voor muziek, drama en beeldende vorming, waarbij de onderwerpen vaak geplaatst worden in het grote geheel. Zaakvakken (geschiedenis, aardrijkskunde en biologie) en creatieve vakken als tekenen en handvaardigheid komen aan bod binnen de thema's van Deep Level Learning. Wanneer de lessen zich ervoor lenen worden ze gegeven in het Engels. Waar mogelijk werken we bij projecten samen met het bedrijfsleven, kunst- en natuurorganisaties en wetenschappelijke instellingen.

We besteden aandacht aan het omgaan met hoogbegaafdheid en het vullen van de "gereedchapskist" met vaardigheden, die de leerlingen nodig hebben in hun verdere leven.

Kleine groepen

Bij de HB-afdeling bestaan de groepen uit maximaal 22 leerlingen. Daardoor kunnen we deze leerlingen ook de juiste aandacht geven en komen ze beter tot hun recht.



**Ze leren
top-down
en daarom
bieden we
hen de lesstof
eerst als
geheel aan.**

2.4 Omvang van de school

Vier locaties

Onze school is gevestigd op vier locaties. Het hoofdgebouw is sinds 1973 gevestigd aan de Sweelincklaan 4 in Groningen-Zuid. Dit gebouw telt 26 lokalen. Sinds augustus 2012 hebben we tegenover het hoofdgebouw een tweede locatie aan de Chopinlaan 2, 'De Componist', met 5 lokalen. Sinds 1 januari 2015 de HB-afdeling gevestigd aan de Hora Siccamasingel 206, een locatie voor 6 groepen. November 2020 heeft de International Primary School zich gevestigd aan de Rijksstraatweg 24 in Haren. Op deze locatie zijn ook het Maartenscollege, ISG en de Preschool dichtbij gehuisvest.

Aantal leerlingen

We hebben 40 basisgroepen en 4 instroomgroepen (waarvan 1 voor de IPS). De tweetalige afdeling heeft 27 groepen; de Internationale afdeling heeft 8 groepen en de HB-afdeling heeft 6 basisgroepen. In totaal heeft de school ongeveer 840 leerlingen, waarvan 140 op de Internationale afdeling en 110 op de HB-afdeling. In de loop van ieder schooljaar starten we drie instroomgroepen op de TPO-afdeling (in oktober, januari en april/mei) voor de leerlingen die tijdens het schooljaar vier jaar oud worden.

Kleine groepen

We streven naar een maximum aantal leerlingen per groep. Voor de groepen 1 tot en met 3 van de afdeling TPO is dat rond de 20 leerlingen. Voor de groepen 4 tot en met 7 is dat 28 leerlingen. De groepen 8 hebben nu nog een maximum van 30 leerlingen maar dat wordt in de komende jaren afgebouwd naar een maximum van 28 leerlingen. De Internationale afdeling streeft naar een maximum van 20 leerlingen. Er is een maximale uitloop naar 24 leerlingen mogelijk, op voorwaarde dat er passende ondersteuning is door onderwijsassistenten. Voor de HB-afdeling geldt een maximum van 20 tot 22 leerlingen per groep. Wij hebben geen combinatiegroepen op de TPO-afdeling, maar wel op de Internationale afdeling en de HB-afdeling.

Samenstelling leerlingenpopulatie

Onze leerlingen komen uit de gehele omgeving. Bijna zestig procent komt uit het zuiden van de stad Groningen, uit de wijken Helpman, De Wijert en Klein Martijn. Twintig procent komt uit de overige delen van de stad (centrum en omliggende wijken). De overige twintig procent van de leerlingen komt uit de regio.



**Onze leerlingen
komen uit de
gehele omgeving.**

2.5 Schooldag

De schooldag kent een inloop van een kwartier. Om 8.15 uur gaat de deur open en mogen de kinderen naar binnen. Om 8.25 uur gaat de tweede bel en moeten de ouders vertrekken en vervolgens beginnen om 8.30 uur de lessen. In de pauze is er in iedere groep een moment om fruit te eten en/of iets te drinken. We gaan er vanuit, dat de kinderen gezond eten meekrijgen. Tussen de middag kunnen kinderen tussen 12.00 en 13.00 uur naar huis gaan of overblijven.

Overblijven

Tussen 12.00 en 13.00 uur kunnen leerlingen op school overblijven. Ze worden dan opgevangen door de leerkrachten en zoveel mogelijk vaste, betaalde overblijfkrachten van de Stichting Overblijven GSV. De stichting bestaat sinds 1995 en wordt bestuurd door ouders en medewerkers van de GSV.

In alle groepen van alle afdelingen eten de kinderen samen met de leerkrachten. In de groepen 1 en 2 van de drie afdelingen eten er ook één of twee overblijfkrachten mee. In alle groepen begeleiden de overblijfkrachten de kinderen bij het buitenspelen. De overblijfkrachten hebben afspraken met de groepsleerkrachten om de kwaliteit van het pedagogisch klimaat te bewaken.

Op de informatieavond aan het begin van het schooljaar wordt u gevraagd of en hoe vaak u gebruik wilt maken van het overblijven voor uw kind. Dit kan maximaal 4 keer per week; op woensdag wordt geen overblijven aangeboden. In het lunchboekje wordt de gang van zaken rond de middagpauze beschreven. Dit boekje is beschikbaar op de website (www.g-s-v.nl). De betaling voor deelname aan het overblijven geschiedt door een iDeal betaling. De link hiervoor zal rond januari worden verstuurd. De financiële administratie wordt door het bestuur van de Stichting Overblijven verzorgd. De heer H. Mulder is de contactpersoon

Continuurooster

Sinds het schooljaar 2021-2022 wordt bij de HB-afdeling met een continuurooster gewerkt. De schooltijden zijn van 8.30-14.30 uur en op woensdag 08.30-12.30 uur. Er wordt geen gebruik gemaakt van de faciliteiten van de Stichting Overblijven.

Activiteiten tussen de middag en na school

In de periode september tot en met mei organiseren we diverse extra activiteiten tussen de middag en na schooltijd. De activiteiten worden gegeven door in- en externe vakdocenten, door SKSG en door de speeltuinvereniging 'De Helpen'.

Activiteiten die we zelf organiseren in en om het schoolgebouw zijn o.a.:



Knutsel Frutsel

creatieve lessen,
ook in het Engels



Schaken

voor
bovenbouwgroepen



Schoolorkest

georganiseerd door de
vakleerkracht muziek



Schoolkoor

georganiseerd door de
vakleerkracht muziek



Typeles

op de computer voor
bovenbouwgroepen



Nederlands

voor leerlingen
van de IPS

Bij voldoende belangstelling taalcursussen
Spaans, Duits, Frans, Russisch, Chinees (Mandarijn)



2.6 Bestuur van de school

Vereniging en stichting Groningse Schoolvereniging

Onze school is opgericht als een vereniging waarin ouders samenwerken en waaraan zij een vrijwillige financiële bijdrage leveren. Als lid van deze vereniging kunnen ouders invloed uitoefenen op het schoolbeleid tijdens de jaarlijkse Algemene ledenvergadering(en) (zie hieronder Algemene Ledenvergadering). Voor het lidmaatschap van de vereniging betalen ouders contributie. De school is ondergebracht in de Stichting Groningse Schoolvereniging.

Bestuur

Het bestuur van de Stichting Groningse Schoolvereniging (de school) bestaat vanaf 1 augustus 2022 uit de directeur bestuurder. De directeur-bestuurder is belast met de bestuurlijke taken van de Stichting en Vereniging GSV, heeft de dagelijkse leiding van de school, is bestuurlijk eindverantwoordelijk en legt verantwoording af aan de raad van toezicht van de Stichting GSV. De directeur-bestuurder is daarbij verantwoordelijk voor de kwaliteit en aansturing van de school. De directeur bestuurder vormt samen met de teamleiders het Managementteam (MT) van de school. Het MT van de school stuurt de organisatie van de school aan en voert de beleidskeuzes die zijn gemaakt voor de verschillende afdelingen uit.

Managementteam

Het managementteam van onze school bestaat uit de directeur-bestuurder en zes teamleiders. Samen vormen ze het managementteam (MT) en geven ze leiding aan de school. Op de tweetalige afdeling zijn drie teamleiders werkzaam voor onder-, midden- en bovenbouw. Daarnaast is er een teamleider van vakleerkrachten en specialisten. Op de internationale afdeling en de afdeling voor hoogbegaafden is per afdeling ook een teamleider aanwezig. De teamleiders zijn het eerste aanspreekpunt voor ouders en leerlingen. Op hun afdeling richten ze zich voornamelijk op kwaliteit en ontwikkeling van het onderwijs, de personele en organisatorische zaken en de communicatie met de ouders van hun afdeling. Het MT vergadert wekelijks op de donderdagmorgen.

Raad van Toezicht

Vanaf 1 augustus 2022 kent de GSV een Raad van Toezicht (RvT). Hiermee is er duidelijke scheiding aangebracht tussen de bestuurlijke en toezichthoudende taken van de Stichting GSV. De Raad van Toezicht houdt toezicht op het functioneren van de directeur-bestuurder, vervult voor die functie de werkgeversrol en fungeert als klankbord voor uiteenlopende vraagstukken. Het bestuur en toezichthouders gedragen zich volgens de Code Goed bestuur van de PO-Raad, de sectororganisatie voor het primair onderwijs. De RvT van de Stichting GSV is tevens de RvT van de Vereniging GSV en vormt derhalve een personele unie

Verantwoording

De directeur-bestuurder, treedt ook op als bestuur van de vereniging GSV (zie hierna Vereniging Groningse Schoolvereniging). Dit bestuur legt aan de leden van de vereniging verantwoording af over de manier waarop onze school zijn eigen missie en visie waarmaakt.

Managementstatuut

In het managementstatuut worden de bevoegdheden en verantwoordelijkheden tussen de directeur-bestuurder en de teamleiders geregeld. Het managementstatuut is onderdeel van het "Governance handboek". De teamleiders geven leiding aan hun afdeling en richten zich hierbij met name op de onderwijskundige ontwikkeling en de organisatorische taken voor hun afdeling en de GSV als geheel. Samen met de directeur-bestuurder vormen de teamleiders het managementteam (MT). Er zijn teamleiders voor de tweetalige afdeling en dan specifiek voor onder-, midden- en bovenbouw, voor de internationale afdeling en voor de afdeling voor hoogbegaafden. Daarnaast is er een teamleider voor de specialisten en vakleerkrachten.

Samenstelling

De meerderheid van de Raad van Toezicht bestaat uit leden van de Vereniging Groningse Schoolvereniging, oftewel de ouders. We vinden het namelijk belangrijk dat ouders, personeel en managementteam samen en elk vanuit een eigen verantwoordelijkheid werken aan het realiseren van dezelfde onderwijskundige visie. De RvT bestaat uit minimaal vijf en maximaal zeven leden. De leden van de RvT worden door de ALV van de Vereniging GSV benoemd (zie hierna "Algemene ledenvergadering"). Er is echter één uitzondering en dat is de bindende voordracht van een RvT lid door de MR (medezeggenschapsraad) van de GSV.

Algemene ledenvergadering

Ten minste één keer per jaar houdt de vereniging een Algemene leden vergadering (ALV). Tijdens de ALV bespreken de leden het jaarverslag van de vereniging en legt het bestuur en de RvT verantwoording af over het gevoerde beleid. Ook benoemen ze op de vergadering leden van de RvT van de Vereniging en daarmee ook van de Stichting. Verder worden de leden tijdens de ALV geïnformeerd over de hoogte van de contributie. Een aanpassing van de hoogte van de contributie wordt door de ALV vastgesteld.

Contributie

We vragen aan ouders een contributie, omdat we meer onderwijsvoorzieningen bieden in ons onderwijsprogramma op de GSV dan waarvoor de overheid subsidie geeft. Voorbeelden van die voorzieningen zijn; kleinere klassen in de HB en de Internationale afdelingen en in de onderbouw van de tweetalige afdeling; het aanbieden van een tweetalig, internationaal en hoogbegaafden onderwijsprogramma met specifieke voorzieningen; vakspecialisten voor onder meer gymnastiek, muziek, ICT, Deep Level Learning, projectgroepen, Engels en Spaans; aanschaf van extra materialen voor het aanvullend onderwijsaanbod; mogelijk maken van extra uren voor zorg en begeleiding van leerlingen; inzet extra devices en een goed verzorgde digitale leeromgeving, schoolreizen en educatieve bezoeken buiten school. Het bestuur van de GSV legt ieder jaar aan de Vereniging GSV verantwoording af over de besteding van de contributie. De contributie kan naar draagkracht worden verrekend.



**Een sterk,
gevarieerd
team met elkaar
aanvullende
kwaliteiten.**

2.7 Leerkrachten

Samenstelling van het team

Op onze school werken zo'n 110 medewerkers. In ons personeelsbeleid streven we naar een sterk, gevarieerd team met elkaar aanvullende kwaliteiten. We zetten zoveel mogelijk ieders individuele sterke kanten in en werken voortdurend aan het verbeteren van de kwaliteit van ons team. We streven ook naar een evenwichtige opbouw van het personeelsbestand qua leeftijd en sekse. Van alle leerkrachten is ongeveer een vijfde deel man. We streven ook naar een evenredige verdeling van vrouwen en mannen in het MT en team.

Naast groepsleerkrachten investeren we in vakleerkrachten voor bijvoorbeeld muziek, Engels, gymnastiek, remedial teaching, interne begeleiding, Spaans, Nederlands aan de IPS-leerlingen, wetenschap en techniek en ICT-onderwijs. Een aantal leerkrachten heeft zich gespecialiseerd en heeft een coördinerende en aansturende rol in het team met betrekking tot zijn of haar specialisme, zoals IPC-coach, Engels, diversity, CKV, lezen, coaches et cetera. Naast de leerkrachten zijn er onderwijsondersteunende functies, zoals onderwijsassistenten, ICT-onderwijskundigen, leraarondersteuners, administratieve en secretariële medewerkers en conciërges.

Goed gekwalificeerde leerkrachten en ondersteunend personeel zijn essentieel voor kwalitatief goed onderwijs. We besteden daarom veel aandacht aan de ontwikkeling en scholing van onze medewerkers.

2.8 Samenwerkingspartners

Inspectie

De Inspectie van het Onderwijs beoordeelt de kwaliteit van het onderwijs op een school of instelling. Onze school zit daarnaast in een cyclus van een vierjaarlijks onderzoek, waarbij de tweetalige en de HB-afdeling een eigen beoordeling krijgen en de Internationale afdeling apart wordt beoordeeld. In 2017 heeft de Internationale afdeling een laatste onderzoek gehad en in 2018 de Tweetalige en de HB-afdeling. Het onderzoek in 2017 betrof een thema-onderzoek over het didactisch handelen en het onderzoek in 2018 is het vierjaarlijks onderzoek volgens de nieuwe Toezichtskader van de inspectie. Uit beide onderzoeken is gebleken dat alle afdelingen de zaken goed op orde hebben. De rapporten kunt u lezen op www.onderwijsinspectie.nl.

Samenwerkingsverband 20.01

Onze school neemt deel aan het Samenwerkingsverband (SWV) 20.01 (www.passendonderwijsgroningen.nl). Dit is een samenwerkingsverband van basisscholen in de provincie Groningen en de Drentse gemeente Noordenveld in het kader van Passend Onderwijs. De betrokken scholen geven gezamenlijk invulling aan de uitgangspunten van de Wet Passend Onderwijs, die sinds 1 augustus 2014 van kracht is (zie Passend Onderwijs).

Advies- en onderwijsorganisaties

We werken samen met een aantal organisaties voor onderwijsadvisering en -begeleiding, waaronder Cedin, Bureau Meesterschap, Triqs Educatief, IPC, Novilo en mevrouw S. van Enter (Deep Level Learning). Deze organisaties en deskundigen bieden onder meer begeleiding aan leerkrachten en leerlingen met een leer en/of een ontwikkelingsstoornis. Ook ondersteunen ze ons op het gebied van onderwijsveranderingen en vakgerichte ondersteuning voor leerkrachten.

Adviesraad Internationaal Onderwijs Noord-Nederland (AIONN)

De Adviesraad Internationaal Onderwijs Noord-Nederland adviseert en ondersteunt internationale scholen bij hun onderwijsactiviteiten en het profileren van het internationaal onderwijs. Ook helpt de AIONN bij het versterken van contacten tussen onderwijsinstellingen en bedrijfsleven. In de raad zitten vertegenwoordigers van onderwijsinstellingen, internationale organisaties, grote bedrijven en belangenorganisaties voor onderwijs en bedrijfsleven.

Stichting Overblijven

De Stichting Overblijven zorgt ervoor dat, leerlingen tussen de middag op school kunnen overblijven. De stichting wordt bestuurd door ouders en medewerkers van de school (zie Overblijven, pagina 12).

GGD Groningen

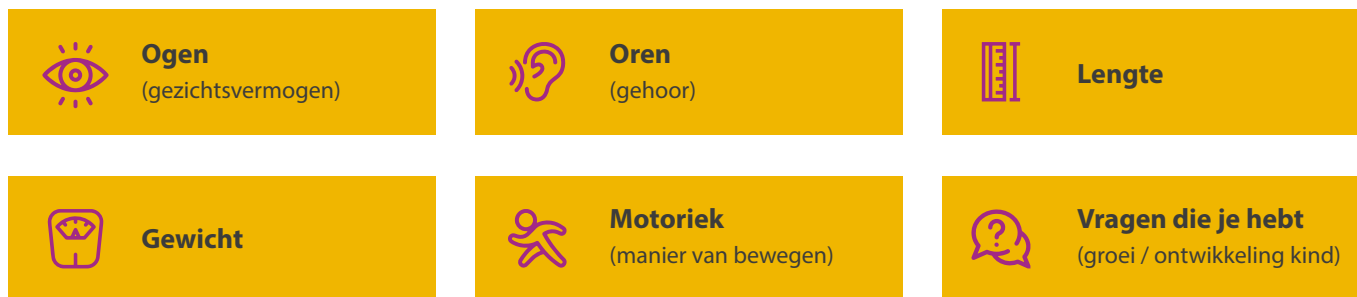
De jeugdgezondheidszorg (JGZ) is er voor kinderen van 0 tot 18 jaar. Ouders van kinderen van 0 tot 4 jaar en de groepen 2-leerlingen, bezoeken de JGZ op het consultatiebureau.

Gezondheidsonderzoek in groep 2

Met ingang van juli 2021 vindt het gezondheidsonderzoek bij 5-jarigen overal in stad en provincie Groningen plaats op het consultatiebureau. Voorheen vond dit onderzoek plaats in groep 2 op de basisschool. Omdat het belangrijk is ook de ouders te spreken van deze jonge kinderen, nodigen we de 5-jarigen mét hun ouder(s) uit op het consultatiebureau. De kinderen in groep 7 onderzoekt de GGD nog wél op de basisschool. In de provincie Groningen wordt de jeugdgezondheidszorg voor kinderen van 0-19 jaar uitgevoerd door GGD Groningen.

Als een kind 5 jaar wordt, krijgt u van GGD Groningen een uitnodiging voor een afspraak op het consultatiebureau, om uw kind te laten onderzoeken. Dit gezondheidsonderzoek bestaat uit 2 onderdelen: een oudervragenlijst en een lichamenlijk onderzoek bij uw kind.

Tijdens het lichamenlijk onderzoek kijkt de GGD in elk geval naar:



Gezondheidsonderzoek in groep 7

Als uw kind in groep 7 van de basisschool zit, krijg u van GGD Groningen een brief over het gezondheidsonderzoek van uw kind op school. Het onderzoek bestaat uit 2 onderdelen: een oudervragenlijst en een onderzoek bij uw kind.

Hoe gaat dit in zijn werk?

U krijgt de uitnodiging voor dit onderzoek per e-mail (of per brief). Het onderzoek bij uw kind in groep 7 vindt onder schooltijd op school plaats. U hoeft hier als ouder niet bij aanwezig te zijn. De GGD vraagt U om de online oudervragenlijst over de gezondheid van uw kind in te vullen. In de e-mail of brief met de afspraak vindt u de

inloggegevens. U kunt in de vragenlijst aangeven of u contact wilt met een medewerker Jeugdgezondheidszorg van GGD Groningen. Als de GGD vragen heeft naar aanleiding van de door u ingevulde vragenlijst, neemt de GGD contact met u op. Tijdens het onderzoek op school meet en weegt onze doktersassistent uw kind. Hij of zij hoeft daarvoor alleen de schoenen uit te doen. De GGD heeft voor dit onderzoek wel uw toestemming nodig. Die toestemming kunt u geven tijdens het invullen van de online oudervragenlijst.

Vaccinaties

Alle 9-jarige kinderen ontvangen een uitnodiging van de GGD voor de vaccinaties DTP en BMR. Kinderen krijgen deze vaccinaties om te voorkomen dat ze besmettelijke ziektes als bof, mazelen of rode hond krijgen. Verder ontvangen alle 12-jarige meisjes 3 keer een uitnodiging voor de HPV-vaccinatie. Deze vaccinatie is bedoeld om hen te beschermen tegen baarmoederhalskanker.

Contact

Met vragen en problemen kunnen ouders altijd terecht bij de sociaal verpleegkundige die verbonden is aan onze school.

WIJ-team

De GSV werkt samen met het WIJ-team uit de wijk waar de school staat. Bepaalde zorgen m.b.t. zorg en opvoeding kunnen we ter advisering aan de deskundigen van het WIJ-team voorleggen. Zij gaan met de school en de betrokken ouders in gesprek over ondersteuning en hulpverlening.

Buitenschoolse opvang (BSO)

De Stichting Kinderopvang Stad Groningen (SKSG) verzorgt voor ons de opvang van leerlingen na schooltijd. De pedagogisch medewerkers van SKSG halen de leerlingen na schooltijd van school en brengen ze naar de BSO. De openingstijden van de BSO zijn afgestemd op de schooltijden, margedagen en schoolvakanties.

We werken samen met de volgende BSO's van SKSG in de stad Groningen:

SKSG Zuiderzon (Chopinlaan 4)

SKSG Notenkraaker (Sweelincklaan 2)

SKSG Symfonie (Haydnlaan 102)

Meer informatie over SKSG en de locaties is te vinden op www.sksg.nl.

Behalve met SKSG werken we samen met De Boomhut, Villa Petit Paradis Damsterstede, de Blokhut en het Eiland.

Centraal Orgaan Peuterspeelzalen

In de gemeente Groningen verzorgt het Centraal Orgaan Peuterspeelzalen (COP) opvang voor kinderen van 2 tot 4 jaar. Op een peuterspeelzaal kunnen kinderen wennen aan en vertrouwd raken met een nieuwe (school)omgeving. Bij de overstap naar de basisschool wordt er informatie uitgewisseld met het COP over de leerling. Wanneer kinderen naar de basisschool gaan, wordt er een verslag meegegeven in de vorm van een overdrachtsformulier van peuter naar kleuter. Meer informatie over de COP is te vinden op www.cop-groningen.nl.

Dutch International Primary Schools

Onze school is lid van de vereniging Dutch International Primary Schools (DIPS). De belangen van de internationale DIPS-scholen worden door deze vereniging behartigd bij organisaties en instellingen als het ministerie van OCW en de PO-raad. De leden van de vereniging DIPS organiseren studiedagen en bijeenkomsten om gezamenlijk het internationaal onderwijs te ontwikkelen en te verbeteren. Daarnaast is er een goede samenwerking met de Dutch International Secondary Schools (DISS). Beide verenigingen werken nauw samen en zorgen voor een goede doorgaande leerlijn in het internationaal onderwijs.

International Welcome Center North (IWCN)

We werken samen met het International Welcome Center North om voor internationale werknemers/ouders een goed vestigingsklimaat mogelijk te maken. Het IWCN begeleidt internationale werknemers die in Noord-Nederland komen wonen. In samenwerking met het IWCN hopen we internationale ouders kwalitatief goed internationaal onderwijs voor hun kinderen te kunnen bieden en hiervoor ook activiteiten in en rond de school mogelijk te maken. Het IWCN is te bereiken via telefoonnummer [+31 \(0\)50 367 7197](tel:+3120503677197) en e-mail: info@iwcn.nl.

Administratie

Administratiekantoor OBM (Onderwijsbureau Meppel) verzorgt de personele en financiële administratie van onze stichting en onze vereniging.

Huisvesting

Adviesbureau Syplon adviseert ons op het gebied van huisvesting en regelt alle onderhouds- en huisvestingzaken.



Pedagogisch klimaat

3.1 Zes principes

De vijf pijlers van onze visie komen dagelijks terug in ons onderwijs.

We geven het vorm volgens de volgende principes die samen ons pedagogisch klimaat bepalen:

Vakleerkrachten:

We geloven dat vakleerkrachten essentieel zijn voor de onderwijskwaliteit.

Kleine groepen:

We streven naar kleine groepen. In de onderbouw hebben klassen bij voorkeur maximaal twintig leerlingen.

Zorgstructuur op maat:

We hebben een uitgebreide zorgstructuur voor leerlingen die aan de boven- of onderkant hulp nodig hebben.

Zelfstandig en taakgericht:

Onze kinderen leren zelf hun taken te plannen en de leerkracht ondersteunt en stelt eisen.

Sociaal veilig:

We zorgen voor een veilig klimaat met herstelrecht. Kinderen werken samen aan constructieve oplossingen.

Onderzoek en samenhang:

Onderwijs bieden we aan in samenhang en door een onderzoekende houding zoeken we naar creatieve oplossingen.

3.2 Onderwijsdoelen

We streven er op onze school naar om minimaal de nieuwe kerndoelen voor het primair onderwijs te halen, die zijn geformuleerd door het Ministerie van Onderwijs, Cultuur en Wetenschap. We hebben onze doelen uitgewerkt in ons schoolplan. Hierin staan ons onderwijs en de ontwikkelingen voor de periode 2019-2023 beschreven. Op basis van het schoolplan maken we voor elk schooljaar een onderwijskundig ontwikkelingsplan. Het schoolplan 2019-2023 en het schooljaarplan 2022-2023 met daarin opgenomen het onderwijskundig ontwikkelingsplan zijn op te vragen bij de school. Daarnaast stellen we voor al onze leerlingen zoveel mogelijk doelen op maat. Onze leerkrachten bepalen voor elke leerling wat de passende instructies, activiteiten en leermaterialen zijn. Naast het behalen van de reguliere schoolnormen werken we ook gericht aan het behalen van de eigen ambities op de verschillende vakgebieden.

3.3 Organisatie van de lessen

Onze lessen zijn als volgt opgebouwd: de kinderen krijgen eerst gezamenlijk, groepsgewijs of individueel een korte instructie. Daarna volgt een verwerkingsopdracht. Vaak werken de leerlingen op verschillende niveaus. De leerkracht houdt er rekening mee dat sommige leerlingen vaker instructie nodig hebben dan andere.

Zaakvakken en IPC

De GSV is in 2018 gestart met een geïntegreerde aanpak van de zaakvakken door het programma IPC (International Primary Curriculum) te gaan gebruiken in alle groepen van de TPO-afdeling. IPC is een curriculum voor het basisonderwijs waarbij leren centraal staat. Voor alle creatieve en zaakvakken zijn er duidelijke en uitdagende doelen, ook op het gebied van persoonlijke ontwikkeling en burgerschap. Het International Primary Curriculum is een integraal, thematisch en creatief curriculum voor kinderen van 4-12 jaar. Het is onderlegd met een duidelijk leerproces met specifieke leerdoelen voor elk vakgebied. Het IPC is zo samengesteld, dat het ook leerkrachten helpt de lessen zo boeiend, actief en zinvol mogelijk voor de kinderen te maken. Het IPC curriculum geeft ook een internationaal perspectief. Het helpt de kinderen verbanden te leggen tussen het geleerde en hoe dit toegepast kan worden in eigen land en kijkt tevens naar het perspectief van mensen in andere landen. We denken dat we met IPC onze leerlingen het best de 21e eeuwse vaardigheden kunnen leren en de gewenste houding kunnen meegeven, die ze in de toekomst nodig zullen hebben.

Ook onze Internationale afdeling heeft het IPC in gebruik, zodat we kennis en ervaringen met elkaar kunnen delen. Hiermee wordt de werkwijze v.w.b. aanbod zaakvakken in beide afdelingen op één lijn gebracht en met HB-afdeling wordt ook meer afstemming verkregen aangezien men daar de thematische aanpak met het programma van Deep Level Learning heeft ingericht. We krijgen met IPC meer eenduidigheid en een goede doorgaande lijn in de hele school.

Deep Level Learning

Deep Level Learning is het werken met thema's die speciaal ontwikkeld zijn voor hoogbegaafde leerlingen en aansluit op hun manier van leren. De thema's worden top-down aangeboden, wat betekent dat we vanuit het grote geheel grote thema's behandelen. De vragen en opdrachten zijn gericht op het ontwikkelen van hogere orde denkvaardigheden, zoals evalueren, analyseren en creëren. Door met Deep Level Learning-thema's te werken, ontwikkelen de leerlingen een growth mindset.

Werken in speelleerplaatsen

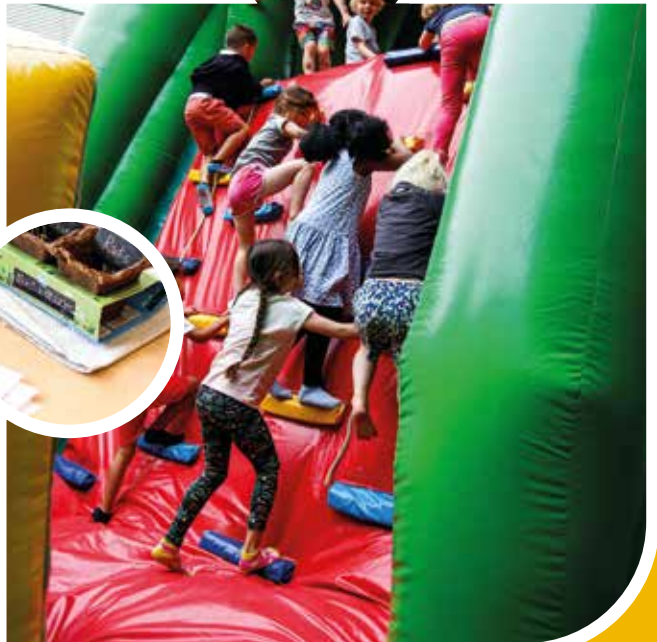
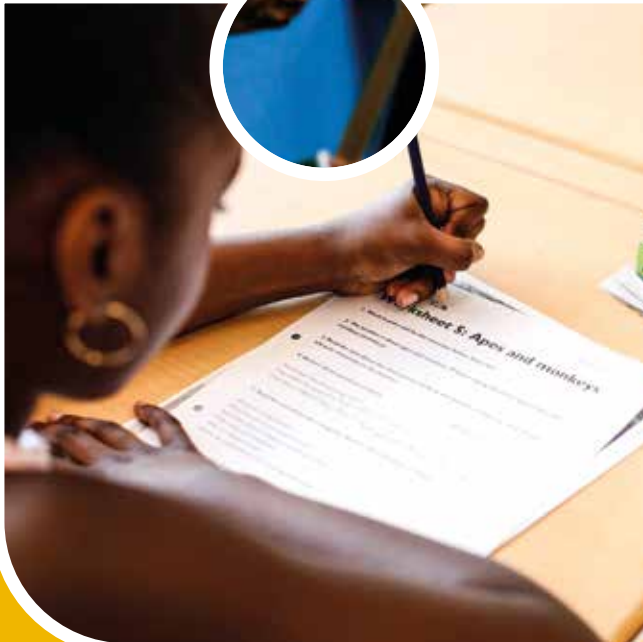
De kinderen in de jongste groepen leren vooral door te doen. Daarom krijgen zij vaak de gelegenheid om in speelleerplaatsen te werken. Er zijn verschillende speelleerplaatsen binnen de groep die de verschillende ontwikkelingsgebieden bevorderen. De leerkracht observeert en begeleidt de kinderen in hun totale ontwikkeling.

Zelfstandig werken

De leerlingen in de groepen 3 en hoger van het TPO, Year 2 en hoger van de internationale afdeling en alle leerlingen van de HB-afdeling werken niet (meer) in hoeken. Zij vinden hun materiaal in de kasten en gaan daarmee dan tijdens het zelfstandig werken alleen, met een ander kind of een groep andere kinderen aan de slag. Ze werken, afhankelijk van de leertijd en leerhouding, met dagdeeltaken, dagtaken of weektaken. Sommige onderdelen daarvan zijn verplicht en andere zijn facultatief. De kinderen leren zo om taken te plannen en gedisciplineerd om te gaan met de relatieve vrijheid die ze hebben.

Huiswerk

Om onze leerlingen zelfstandigheid en verantwoordelijkheidsbesef bij te brengen, geven we de groep 6-leerlingen van TPO en de HB-afdeling en Year 5 van de internationale afdeling geleidelijk aan huiswerk mee. Het krijgen van huiswerk wordt standaard in de groepen 7 en 8 van TPO. Door huiswerk te maken leren de leerlingen zelfstandig leren, werken en plannen. We helpen ze daarbij door het aanleren van studievaardigheden, zoals tekstverklaring, concentratie, sociale vaardigheid en taakgerichtheid.



3.4 Leerstofaanbod

De leermethoden die we gebruiken, staan hieronder opgesomd.

Aansluitend worden enkele vakken nader toegelicht.

Vorbereidend en aanvankelijk lezen	Veilig leren lezen, Flits
Schrijven	Schrijven in de basisschool, Pennenstreken (groep 3), Schrijfdans (groep 1 en 2)
Begrijpend en studerend lezen	Nieuwsbegrip/Focus
Taal	Taal op maat, Spelling op Maat
Rekenen en Wiskunde	Pluspunt
Engels	Big English
IPC	International Primary Curriculum: een integraal aanbod van de vakgebieden aardrijkskunde, geschiedenis, natuur en wetenschap en techniek
Deep Level Learning	
Topografie	Geobas
Biologie	EHBO (groep 8)
Verkeer	Klaar over, Jeugdverkeerskrant, Verkeersexamens
Voortgezet technisch lezen	Flits
ICT	Eigen methode voor Word, Excel, Prezi, Powerpoint, mediawijsheid, enzovoort, Aandacht voor robotiseren, Groepsgebonden programma
Dans, tekenen, handvaardigheid	CKV-plan, Uit de Kunst
Sociaal-emotionele ontwikkeling	KiVa, Herstelrecht

Culturele en kunstzinnige vorming

We besteden veel aandacht aan culturele en kunstzinnige vorming (CKV). Kunst en cultuur leveren een wezenlijke bijdrage aan de ontwikkeling van onze leerlingen. We willen hun culturele bewustzijn vergroten, ze moeten hun creatieve ontwikkeling kunnen verhogen en een mening kunnen vormen over culturele uitingen.

We hebben al onze cultuuractiviteiten omschreven in ons cultuureducatieplan 2020-2024. Een interne cultuurcoördinator en de CKV-commissie zorgen voor de aansturing van de activiteiten. De activiteiten van dat schooljaar staan in het teken van het hoofdthema in combinatie met IPC.

Alle groepen maken gebruik van het 'Cultuurmenu', waarvan de cultuur- en kunstdisciplines jaarlijks in elke groep aan de orde komen. Het Cultuurmenu is het aanbod van de gemeente Groningen op cultureel gebied. Elke groep bezoekt een voorstelling uit dat aanbod en geeft daarnaast ook ieder jaar zelf een voorstelling. De presentaties zullen, als het organisatorisch haalbaar is, ook in het teken van de behandelde kunstdiscipline staan.

Daarnaast gaan de groepen aan de slag met een specifieke discipline als muziek, dans, multimedia, literatuur, drama, burgerschap, filosofie, cultureel erfgoed en beeldende vorming. Voor de invulling van de lessen van de betreffende discipline nodigen we waar mogelijk kunstenaars, schrijvers en theatergezelschappen op school uit om workshops of voorstellingen te geven. Ook bezoeken we musea.

Muziek

Met muziekonderwijs leren we onze leerlingen motorische, ritmische, melodische en sociale vaardigheden aan. De hoofdaccenten van de muzieklessen zijn onder meer zingen, omgaan met ritme-instrumenten, muziek beluisteren en bewegen op muziek. De lessen worden in groepsverband gegeven.

Het muziekonderwijs wordt verzorgd door een vakleerkracht. Die geeft één keer per week muziekles in de groepen 3 tot en met 8 van het TPO, op de internationale afdeling in Year 2 tot en met Year 6 en in alle HB-groepen. Daarnaast hebben we een eigen schoolorkest en schoolkoor. Deze treden samen en los van elkaar op tijdens openingen, vieringen en andere gelegenheden. Het orkest en koor zijn bedoeld voor leerlingen die al wat verder zijn met muziek. Aan het begin van ieder schooljaar houden we hiervoor audities. Ook organiseren we vijf keer per jaar een muziekavond. De muziekavonden zijn voor iedereen, van beginner tot gevorderde, en laagdrempelig.

Bewegingsonderwijs

Met ons bewegingsonderwijs streven we voor ieder kind naar:

- motorische vaardigheden in diverse, veelzijdige bewegingssituaties;
- met plezier meedoen aan de gymles;
- optimaal intensief bewegen;
- creativiteit en inventiviteit in bewegingssituaties ontwikkelen;
- goed leren omgaan met materiaal;
- wennen aan hygiënische gewoonten.

In de lagere groepen (groep 1 en 2 van TPO en Foundation 1 en 2 en Year 1 van de internationale afdeling) geeft de groepsleerkracht de lessen en één van de lessen wordt gegeven door de vakleerkracht. Daarnaast krijgen de groepen 1 en 2 ook 1 les van de vakleerkracht in het Engels. In de hogere groepen (groepen 3 tot en met 8 van TPO;

Year 2 tot en met Year 6 en HB 1 tot en met 6) geeft een vakleerkracht lessen bewegingsonderwijs. Deze groepen krijgen les aan de Chopinlaan en de Sweelincklaan. De IPS aan de Rijksstraatweg. Enkele groepen van de HB-afdeling krijgen gymlessen in de sportzaal De Wiardt. Vanaf de groepen 3, Year 3 en de HB-afdeling 1 krijgen de leerlingen twee keer per week bewegingsonderwijs. Vanaf groep 6, Year 5 en de HB-afdeling 3 moeten de leerlingen douchen na de gymles.

ICT-onderwijs

Op dit moment krijgt (bijna) iedere leerling op de GSV een half uur tot drie kwartier per week een les computerwetenschappen. Deze lessen worden in het Engels gegeven door een onderwijskundig ICT'er. De lessen zijn opgebouwd volgens een eigen digitale leerlijn ICT. Binnen deze leerlijn werken de leerlingen aan de ICT-basisvaardigheden, computational thinking, mediawijsheid en informatievaardigheden. Leerlingen maken programma's in programmeeromgevingen als Scratch en Code studio. Daarnaast werken de leerlingen met verschillende robots; bee-, blue- en Ino-bots en Meccanoid. Ook de micro-bit heeft zijn intrede gemaakt. Op deze manier werken we aan toekomstgericht onderwijs en de daarbij behorende 21e eeuwse vaardigheden.

Binnen ICT zijn we op zoek naar stimulerende en coöperatieve werkvormen zodat de leerlingen zich constructief kunnen voorbereiden op nieuwe technologieën. Nieuwe ontwikkelingen binnen onderwijs en ICT worden nauwlettend gevolgd om het aanbod ICT-onderwijs op de GSV hierop af te stemmen.

Computers

We hebben voor het ICT-onderwijs in iedere groep twee tot vier computers beschikbaar. Daarnaast hebben alle leerlingen van de TPO en de internationale afdeling de beschikking over een aantal laptops en iPads die door de leerkrachten ingezet kunnen worden in de klas. Ook hebben we een computerlokaal waar leerlingen iedere week in groepsverband les krijgen. De faciliteiten in het computerlokaal worden gebruikt door de TPO-afdeling en de internationale afdeling. Op de HB-afdeling beschikt iedere leerling over een iPad. De ICT-leerkracht geeft en begeleidt alle ICT-activiteiten in het computerlokaal. Verder zijn er ook door de hele school werkplekken waar leerlingen kunnen werken aan presentaties en opdrachten.

Voor ons ICT-netwerk en veiligheid werken we met een externe partner. Deze partner begeleidt ons in het uitrollen van verschillende processen en ondersteunt daar waar mogelijk. Voor al onze medewerkers is het mogelijk om werkplek onafhankelijk te werken. Dat betekent dat iedereen kan leren en werken vanuit elke locatie, ook vanaf huis. In de afgelopen periode zijn de medewerkers getraind om via TEAMS of Google-classroom online onderwijs te verzorgen. Door de periode waarin de school gesloten is geweest i.v.m. Covid-19, hebben we programmatisch en organisatorisch het beleid voor online onderwijs vastgelegd. Wij kunnen hierdoor snel overschakelen.

Schooltuinen

We laten onze leerlingen kennismaken met natuur en milieu door middel van praktisch natuuronderwijs in Kinderwerktuin Helpman. Dit is één van de vier kinderwerktuinen van de afdeling Natuur en Duurzaamheid Educatie (NDE) van de Gemeente Groningen (www.ndegroningen.nl). Alle groepen krijgen hier op hun eigen niveau les, behalve de groepen 1 en 2 van TPO en de internationale afdeling. Zij krijgen vanaf september drie themalessen over de seizoenen.

3.5 Sociaal-emotionele vorming

KiVa

Op de GSV werken we aan de sociale veiligheid van de leerlingen. Dit doen we vooral door de inzet van KiVa. KiVa is een preventief, schoolbreed programma, gericht op het versterken van de sociale veiligheid en het tegengaan van pesten op basisscholen (groep 1 t/m groep 8). Het programma zet in op positieve groepsvorming, zodat ieder kind met plezier naar school gaat. KiVa is wetenschappelijk bewezen effectief en goedgekeurd door het Nederlands Jeugdinstituut (NJI).

De GSV wil een veilig sociaal klimaat op school creëren door pesten te voorkomen (preventief) en tegen pesten op te treden als het zich toch voordoet (curatief). Bij KiVa is groepsvorming een belangrijk onderdeel. Tijdens de Gouden Weken (de eerste weken na de zomervakantie) en de Zilveren Weken (de eerste weken na de kerstvakantie) is er extra aandacht voor groepsvormende activiteiten. Alle groepen werken aan hetzelfde KiVa-thema. Iedere groep stelt zelf afspraken op die zichtbaar in de groep hangen. Ook worden de consequenties besproken, die gelden wanneer leerlingen zich niet aan de gemaakte afspraken houden.

Een onderdeel van KiVa is het recht om goed te maken wat niet goed is gegaan: herstelrecht. Naast passende consequenties op niet-wenselijk gedrag, kan er samen met de leerling worden afgesproken hoe hij of zij het weer goed kan maken met een ander of met de groep. Bij conflicthantering kan gebruik gemaakt worden van vragenkaartjes. Deze manier van vragen zorgt ervoor dat de leerlingen, die betrokken zijn bij het conflict, serieus worden genomen en zelf een verantwoordelijke rol krijgen bij het oplossen en herstellen van conflicten.

KiVa-lessen

Wij streven ernaar om, in elke groep, één keer in de twee weken een KiVa-les te geven. Deze lessen zijn gericht op het werken aan groepsvorming en het bieden van een veilige leeromgeving. De lessen stimuleren de ontwikkeling van de sociale vaardigheden die kinderen nodig hebben om een groepsnorm tegen pesten te creëren.

De lessen uit het KiVa-programma zijn onderverdeeld in tien thema's, zoals 'gevoelens', 'iedereen is uniek' en 'herken pesten'. We laten tijdens elk schooljaar alle thema's terugkomen, zodat alle onderwerpen die kunnen bijdragen aan een positief pedagogisch klimaat aan bod komen.

Omgangsregels

Op onze school heeft elke groep KiVa-regels opgesteld:

- 1. We willen samen een groep zijn, want dat is fijn;**
We like being together as a group.
- 2. Boos, verdrietig, blij; houd rekening met mij;**
Angry, sad or happy; my emotions matter.
- 3. We horen er allemaal bij: ik, hij en ook jij;**
Nobody is left out.
- 4. We verschillen allemaal, dat maakt ons speciaal;**
We're all different; that makes us so special.
- 5. We gaan goed met elkaar om;**
We treat each other kindly.
- 6. We helpen elkaar;**
We help each other.
- 7. We komen voor elkaar op;**
We stick up for each other.

3.6 Kwaliteitszorg

Lerende school

We zijn een 'lerende organisatie'. Dat betekent dat we voortdurend bezig zijn met aanpassing en verbetering van het onderwijs. Als we nieuwe inzichten opdoen, verwerken we die in ons programma. We proberen continu onze eigen deskundigheid te vergroten, om de algehele kwaliteit van ons onderwijs, en in het bijzonder de opvang van leerlingen met specifieke onderwijsbehoeften, te verbeteren. We kunnen zo vernieuwend werken, omdat we een kleine zelfstandige stichting zijn. We zijn niet afhankelijk van de plannen en ambities van andere scholen. Of van een bestuur op afstand. We kunnen onze eigen koers varen. En dat maakt ons heel wendbaar in een tijd die daarom vraagt.

Investors in People

We werken continu aan de verbetering van onze vaardigheden via individuele of gezamenlijke scholing. We gebruiken daarvoor de systematiek en uitgangspunten van Investors in People (IiP). Dit is een keurmerk voor strategisch personeelsbeleid. Sinds november 2006 zijn we IiP-gecertificeerd. In 2016 is ons IiP-certificaat na een assessment weer voor drie jaar verlengd. Jaarlijks vindt er een review plaats. In 2021 had er een nieuw assessment moeten worden uitgevoerd (uitgesteld i.v.m. Covid-19).

Kwaliteit meten

Om de kwaliteit van ons onderwijs te bepalen, zetten we verschillende meetinstrumenten in:

Werken met Kwaliteitskaarten (WMK)

Met behulp van zogeheten Kwaliteitskaarten evalueren en analyseren we de verschillende facetten van ons onderwijs (didactisch, pedagogisch, vakgebieden). Daardoor kunnen we de kwaliteit van ons onderwijs beoordelen en het waar nodig verbeteren.

Tevredenheidspeilingen (TP)

We vragen ouders, personeel en leerlingen regelmatig naar hun tevredenheid over ons onderwijs en het schoolbeleid. Elke twee jaar houden we een peiling onder ouders (OTP), personeel (PTP) en leerlingen (LTP).

Risicoinventarisatie en –evaluatie (RI&E)

We voldoen aan de verplichting van de Arbowet om een actuele risicoinventarisatie en –evaluatie (RI&E) te hebben. Hierin hebben we vastgelegd welke omstandigheden invloed hebben op de veiligheid, gezondheid en psychosociale arbeidsbelasting van leerlingen en medewerkers. Onderdeel van deze RI&E is een plan van aanpak voor het verbeteren van arbeidsomstandigheden.

KiVa monitor

KiVa is een preventief, schoolbreed programma, gericht op het versterken van de sociale veiligheid en het tegengaan van pesten op basisscholen. Het programma zet in op positieve groepsvorming, zodat ieder kind met plezier naar school gaat. Op de GSV vullen de leerlingen één keer per jaar een digitale vragenlijst in: de KiVa-monitor. De vragen gaan onder meer over welbevinden, sociale veiligheid, pesten en vriendschapsrelaties in de klas. Door de KiVa-monitor af te nemen, voldoen we aan de monitoreis die volgt uit de wet sociale veiligheid op school. Nadat de leerlingen de vragenlijst hebben ingevuld, krijgen de leerkrachten een rapport van hun groep, inclusief sociogrammen. Met het groepsrapport krijgen wij een helder beeld van hoe de groepen in elkaar steken, zodat wij ons handelen daarop kunnen aanpassen.

Groeps- en flitsbezoeken

Het managementteam brengt jaarlijks flitsbezoeken aan de groepen. Dit zijn korte bezoekjes. Het managementteam krijgt hierdoor inzicht in hoe het onderwijs wordt gegeven. Naar aanleiding van dit bezoek overleggen de teamleiders met de leerkrachten over de kwaliteit van het onderwijs en hoe we dat kunnen verbeteren. Daarnaast vinden er ook geregeld groepsbezoeken plaats, waarbij naar een bepaald onderwijskundig of pedagogisch thema wordt gekeken. Hierbij wordt gebruik gemaakt van een observatieinstrument, de Vaardigheidsmeter.

3.7 Interactieve Prowise 'touchscreens'

Sinds 2016 zijn alle lokalen voorzien van een Prowise touchscreen, oftewel een digitaal schoolbord dat via het scherm te bedienen is. Dat biedt onze leerkrachten veel nieuwe onderwijsmogelijkheden. Dankzij de interactieve bordes kunnen ze de lessen bijvoorbeeld veel beter ondersteunen met beeldmateriaal. Ook kunnen ze de schermen interactief gebruiken om leerlingen nog meer te betrekken bij de les. Voor het team zelf bieden de schermen ook voordelen, zoals de mogelijkheid om lessen centraal op te slaan en te delen.

Eigen groepspagina

Enkele leerkrachten gebruiken Yurls-pagina's. Hierop verzamelen zij links die voor hun klas belangrijk zijn. Sommigen gebruiken de yurl ook als communicatiemiddel voor de ouders, bijvoorbeeld om informatie te geven over een bepaalde activiteit of huiswerk.

Bijscholing

De mogelijkheden van de digitale leeromgeving zijn eindeloos. We scholen ons daarom als team jaarlijks om de mogelijkheden van de touchscreens te kunnen blijven gebruiken. We doen ook mee aan multimedia-projecten om onze eigen vaardigheden en die van onze leerlingen te vergroten. Tot slot houden we ook interne intervisiebijeenkomsten op het gebied van ICT.

3.8 Training en therapie

We bieden onze leerlingen op school logopedie en Motorische Remedial Training aan. Daarnaast bieden we ruimte voor het geven van fysiotherapie (op afspraak). Leerlingen die hiervoor in aanmerking komen, kunnen hiervan gebruikmaken in het schoolgebouw op verschillende momenten: tussen 12.00 en 13.00 uur en na 15.00 uur, op woensdagen vanaf 12.30 uur of onder schooltijd (in overleg met de leerkracht).

Logopedie door de school

Mevrouw M. ten Berge voert op school in groep 2 de jaarlijkse logopedische screening uit. Tijdens de screening wordt gelet op stem, spraak en taal. In sommige gevallen is er overleg met de GGD. Ouders ontvangen een brief als uit de screening blijkt dat een leerling in aanmerking komt voor logopedie. We verwijzen de leerling dan door naar een logopedist van Logopedie Centrum Groningen, met wie we een samenwerkingsovereenkomst hebben (zie hieronder).

Logopedie Centrum Groningen

Logopedie Centrum Groningen is een allround logopedische praktijk voor kinderen, volwassenen en ouderen. Wij bieden hulp als je niet zó kan communiceren met je omgeving als je eigenlijk zou willen. Als logopedisten doen wij er alles aan om die communicatie zo optimaal mogelijk te laten verlopen. Binnen onze allround logopediepraktijk zien we een grote diversiteit aan cliënten, van wie leeftijden en klachten - en daardoor hun zorgvragen - sterk uiteen kunnen lopen. De problematieken waar wij ons op richten zijn adem, stem, spraak, taal en slikken.

Je kunt telefonisch of via de website een eerste afspraak maken voor jezelf of voor iemand anders. Bij aanmelding vragen we om enkele persoonlijke gegevens en een korte beschrijving van je hulpvraag. Soms kunnen we de telefoon niet aannemen, bijvoorbeeld omdat we in behandeling zijn. In dat geval kan je je naam en telefoonnummer op onze voicemail inspreken en bellen we je zo snel mogelijk terug.

Logopedist werkzaam op GSV:

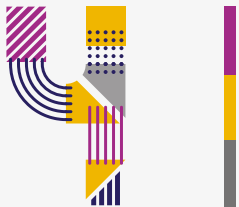
Maandag: Nydia Kiestra-Assen, dinsdag: Irene Vogelij, donderdag: -, woensdag: Britta Moorlag, vrijdag: Irene Vogelij.
Tel. (050) 313 23 89 | info@logopediecentrumgroningen.com | www.logopediecentrumgroningen.com

Motorische Remedial screening

De heer B. Sturing (vakleerkracht gymnastiek) voert bij sommige leerlingen motorische testen uit. Hieruit kan een advies voortvloeien. Hij kan kinderen doorverwijzen naar MRT of een kinderfysiotherapeut, of kinderen extra aandacht geven tijdens de gymlessen. Het doel is altijd om kinderen meer zelfvertrouwen te geven in het bewegen. De signalering en eventuele screening vindt plaats onder schooltijd door mevrouw Anneke Jager (leerkracht).

Het doel is
altijd om
kinderen meer
zelfvertrouwen
te geven in het
bewegen.





De zorg voor leerlingen

We bieden onze leerlingen onderwijs en zorg op maat. Zowel de leerlingen die extra ondersteuning nodig hebben als de leerlingen die extra uitdaging nodig hebben. We doen dat al sinds onze oprichting in 1910. Sinds 2014 geven we de zorg vorm volgens de Wet Passend Onderwijs.

4.1 Passend onderwijs en zorgplicht

Passend Onderwijs is onderwijs op maat voor leerlingen die extra ondersteuning nodig hebben. Het gaat om zowel lichte als zware ondersteuning, bijvoorbeeld extra begeleiding, aangepast lesmateriaal, hulpmiddelen of onderwijs op een speciale school.

Sinds 1 augustus 2014 hebben scholen zorgplicht gekregen. Dat betekent dat wij als school verantwoordelijk zijn voor een passende onderwijsplek voor alle leerlingen die bij ons naar school (willen) gaan en die extra ondersteuning nodig hebben. In overleg met de ouders zoeken we die passende plek eerst op onze eigen school. We kunnen daarbij eventueel hulp vragen van het speciaal onderwijs of vanuit het samenwerkingsverband Passend Onderwijs (zie hieronder). Als blijkt dat we de juiste zorg niet zelf kunnen bieden, gaan we in overleg met de ouders op zoek naar een andere school.

4.2 Samenwerkingsverband 20.01

Om ervoor te zorgen dat alle leerlingen een passende onderwijsplek krijgen in de regio Groningen, hebben reguliere en speciale primair onderwijsscholen in de hele provincie Groningen en de gemeente Noordenveld het Samenwerkingsverband (SWV) 20.01 gevormd. Onze school is ook aangesloten bij het SWV. We maken hierin regionale afspraken over de manier waarop passend onderwijs vorm en inhoud moet krijgen in de betrokken scholen. Daarnaast kan het SWV financiële ondersteuning bieden voor zoveel mogelijk zorg op maat.

Scholing leerkrachten

Door deelname aan het SWV doen we ook kennis op en is er de mogelijkheid om onze leerkrachten te scholen in het aanbieden van passend onderwijs. Het gaat bijvoorbeeld om de manier waarop ze de organisatie in de klas inrichten, om ervoor te zorgen dat er meer ruimte is voor het werken met groepsplannen en individuele handelingsplannen. Van daaruit hebben we enkele leerkrachten de mogelijkheid geboden om zich te scholen als leerkracht-coach en kindercoach. Leerkracht-coaches kunnen hun collega's begeleiden bij het geven van passend onderwijs en kindercoaches begeleiden de individuele leerlingen.

4.3 Schoolondersteuningsprofiel (SOP)

De manier waarop we passend onderwijs bieden, leggen we jaarlijks vast in een schoolondersteuningsprofiel (SOP). Dit zijn we verplicht sinds de invoering van de zorgplicht. In het SOP staat niet alleen de zorg voor leerlingen met gedrags- en leerproblemen beschreven. Het gaat ook om de zorg die we bieden aan meerpresteerders en hoogbegaafde kinderen. Via de MR hebben ouders en leerkrachten adviesrecht over het SOP. Het SOP is te downloaden op onze website www.g-s-v.nl.

Internationale afdeling

Voor de leerlingen van de internationale afdeling kunnen we niet eenvoudig invulling geven aan het passend onderwijs. Er zijn beperkte voorzieningen om passend onderwijs in het Engels te geven. We zoeken in overleg met het SWV naar mogelijkheden om toch passende zorg op onze internationale afdeling aan te bieden. Als het niet mogelijk is extern een voorziening te treffen voor het verlenen van zorg, dan voorzien we daar zelf in door inzet van extra personele en financiële middelen.

4.4 Zorgteam

Op onze school is een zorgteam (SAVU) verantwoordelijk voor optimale leerlingenzorg. Het team bestaat uit de remedial teachers, de interne begeleiders, de teamleider vakleerkrachten/specialisten en de directeur. Het zorgteam coördineert en organiseert zorgactiviteiten en volgt en begeleidt leerlingen. De interne begeleiders voeren geregeld overleg met groepsleerkrachten om leerlingen te bespreken. Zo kan het zorgteam vroegtijdig zorgleerlingen signaleren.

4.5 Zorgleerlingen en meer presterende leerlingen

Zorgleerlingen

Leerlingen die extra zorg nodig hebben, krijgen die binnen en buiten de groep. Binnen de groep geeft de groepsleerkracht tijdens het zelfstandig werken extra hulp via remedial teaching of verrijkingsstof. Remedial teaching is extra uitleg en hulp aan kinderen die leermoeilijkheden of andere problemen (zoals faalangst) hebben. Buiten de groep begeleidt de remedial teacher de zorgleerlingen. Hij neemt hen eerst een pedagogisch-didactisch onderzoek af. Vervolgens stelt hij samen met de leerkracht een handelingsplan op voor begeleiding binnen en/of buiten de groep.

Meer presterende leerlingen

Leerlingen die meer presteren en/of meer begaafd zijn, bieden we specifiek onderwijs in de zogeheten Projectgroepen en Horizon (zie hieronder). Als we merken dat een leerling meer dan gemiddeld presteert, overleggen we samen met de ouders welke stappen we kunnen nemen om de leerling beter tegemoet te komen. Dat kan bijvoorbeeld door het opstellen van een individueel handelingsplan en/of het aanbieden van verbreding of verdieping van de lesstof.

Projectgroepen

Leerlingen van de afdeling TPO die meer lesstof aankunnen dan gemiddeld en meer uitdaging nodig hebben, kunnen we in een Projectgroep plaatsen. Dat doen we pas na overleg tussen de groepsleerkracht, de interne begeleider en de leerkrachten van de Projectgroep en overleg met de ouders. We halen deze leerlingen een of twee keer per week veertig minuten uit de reguliere groep. In de Projectgroep werken ze in kleine groepen aan uitdagende opdrachten en thema's. Denk aan filosofie, denkspellen, het maken van breinbrekers en puzzels, het ontwerpen van een spel of het doen van proefjes. Hierdoor krijgen de leerlingen cognitieve uitdaging, leren ze leren en doorzetten en kunnen ze hun creativiteit kwijt. We maken in de lessen gebruik van de uitgangspunten van Deep Level Learning, dat we ook gebruiken in de hoogbegaafdengroepen voor hoogbegaafde leerlingen. Ook werken we volgens een top-downbenadering zoals we ook op de HB-afdeling doen. Bij het rapport krijgen ouders een verslag van de activiteiten van de Projectgroep en een beoordeling van de deelname van hun kind hieraan. Twee keer per jaar evalueren we de leerlingen van de Projectgroep om te bepalen of ze in die groep nog op hun plek zijn.

Horizon

Meer presterende leerlingen kunnen ook meedoen aan het door onze school geïnitieerde project Horizon. Hierin kunnen leerlingen van het primair onderwijs (po) meedoen aan onderwijskundige projecten op het VO. Onze school werkt in Horizon samen met zes VO-scholen in de stad Groningen. De leerkrachten van de groepen 8 (TPO), Year 6 (internationale afdeling) bepalen aan het begin van het schooljaar welke leerlingen in aanmerking komen voor Horizon. Deze leerlingen volgen dan een dagdeel per week lessen op het vo. De lessen worden gegeven in een cyclus van vier weken. De leerlingen kunnen ook opdrachten krijgen die ze op onze school verder uitwerken. Deelname aan Horizon is vrijwillig, maar niet vrijblijvend. Er geldt ook een maximum voor het aantal deelnemende leerlingen.

4.6 Leerlingvolgsysteem

We volgen de ontwikkeling van onze leerlingen om het onderwijs beter op hun mogelijkheden af te kunnen stemmen en problemen vroegtijdig te kunnen signaleren. Op de afdeling TPO en de HB-afdeling gebruiken we hiervoor de landelijke Cito-toetsen, die we in het midden en aan het eind van het schooljaar in alle groepen afnemen. De toetsresultaten voeren we in in ParnasSys, het meest gebruikte leerlingvolgsysteem voor het basisonderwijs. We gebruiken dit programma ook als hulpmiddel voor leerling- en schoolevaluatie. Verder gebruiken we in de onderbouw het programma DORR, waarin we de eisen en het onderwijsaanbod van onze jongste leerlingen bijhouden. De sociaal-emotionele ontwikkeling van onze leerlingen volgen we met het programma KiVa-monitor (zie pagina 31). Op de internationale afdeling volgen we onze leerlingen door middel van internationaal erkende toetsen, zoals Progress Test Maths (PTM), Progress Test English (PTE) en de cognitie-test CAT (Cognitive Ability Test).

Zorgstructuur

De GSV zet structureel in op extra inzet van uren in zorg door remedial teachers en interne begeleiders voor alle afdelingen. De leerkracht en interne begeleider overleggen vier keer per jaar om zo goed mogelijk over de juiste zorg voor de leerlingen te beslissen. Het is een bewuste keuze om de groepen in de onderbouw en de internationale afdeling klein te houden.

De GSV kiest ervoor om in alle afdelingen de ontwikkeling van kinderen te stimuleren. Dat doen we in ons reguliere onderwijsaanbod. Er is een doorgevoerde lijn in differentiëren, waarbij leerlingen op verschillende niveaus kunnen werken. Hierbij maken we gebruik van projectgroepen voor de TPO-afdeling (vanaf groep 1), tutoren voor lezen, hoogbegaafden onderwijs en faciliteiten voor leerlingen om in het VO te werken aan projecten. Op de internationale afdeling maken we gebruik van een English as an Additional Language specialist. Ook zetten we op de internationale

afdeling regelmatig klassenassistenten in bij groepen boven de 20 leerlingen en bij groepen met meerdere zorgleerlingen. De aandacht voor het hierboven genoemde aanbod komt naar voren in de dagelijks lespraktijk. De activiteiten staan ingeroosterd en hebben dus een structureel karakter. Daardoor blijven de continuïteit en de kwaliteit gewaarborgd. Zo krijgen bijvoorbeeld onze TPO-leerlingen en HB-leerlingen structureel Engels. Voor zorgleerlingen wordt op vaste tijden remedial teaching ingezet, zowel binnen als buiten de groep.

Leerlingen hebben verschillende niveaus en onderwijsbehoeften. Het onderwijs moet aangepast zijn aan de verschillen tussen leerlingen. Differentiatie is de wijze waarop een leerkracht met de verschillen tussen leerlingen omgaat. Het doel is om alle leerlingen een bepaald niveau te laten behalen door te variëren in zaken als instructiewijze en instructietijd. Elke leerkracht maakt een groepsplan voor zijn of haar eigen groep. In dit plan stelt de leerkracht haalbare doelen voor de groep. Ook staat de globale inhoud van de stof omschreven en de methoden en handelingen waarmee de leerkracht de doelen wil behalen. Verder staat in het plan welke leerlingen verkorte of verlengde instructie krijgen. Het plan is gebaseerd op de gegevens uit het leerlingvolgsysteem en de methode gebonden toetsen. Binnen de school is een Schoolondersteuningsprofiel aanwezig, in dit profiel staat precies omschreven hoe we onze zorg hebben vormgegeven. Ouders hebben de mogelijkheid deze in te zien.

Groepsplan

Aan het begin van het schooljaar maakt elke leerkracht een groepsplan voor zijn/haar eigen groep. In dit plan stelt de leerkracht haalbare doelen voor de groep. Ook staat de globale inhoud van de stof omschreven en de methoden en handelingen waarmee de leerkracht de doelen wil behalen. Verder staat in het plan welke leerlingen verkorte of verlengde instructie krijgen. Het plan is gebaseerd op de gegevens uit het leerlingvolgsysteem en de methodegebonden toetsen. De leerkracht evalueert het plan in november en februari. Daarna maakt hij, mede op basis van de halfjaarlijkse Cito-toets, een nieuw groepsplan. Dat wordt aan het einde van het schooljaar geëvalueerd en die evaluatie is onderdeel van de overdracht naar het nieuwe schooljaar.

Zittenblijven

Leerlingen die blijven zitten, zijn op onze school een uitzondering. Dat komt doordat we de ontwikkeling van de leerlingen voortdurend in de gaten houden. We nemen de stap om een leerling te laten zitten dan ook alleen als dat in het belang van het kind is. Bovendien moeten de ouders hier samen met de leerkracht en de rest van het zorgteam voor kiezen. De directeur is eindverantwoordelijk en beslist in welke groep een kind uiteindelijk wordt geplaatst.

Groep overslaan

In zeer speciale gevallen kan een leerling een groep overslaan. Die leerling is dan op alle gebieden zijn leeftijdsgenoten ver vooruit. Het moet ook duidelijk zijn dat er geen uitdaging meer voor die leerling is in zijn eigen leeftijdsgroep, en geen aansluiting meer op sociaal-emotioneel niveau.

De beslissing of een leerling een groep mag overslaan, nemen we pas na overleg tussen ouders, leerkracht en zorgcoördinator. Ook voeren we eerst een didactisch en psychologisch onderzoek uit. Het didactisch onderzoek kan op school of extern plaatsvinden. Het psychologisch onderzoek vragen we aan bij een externe deskundige. De directeur is eindverantwoordelijk en neemt uiteindelijk de beslissing of een leerling een groep mag overslaan. Als dat besluit is genomen, bereiden we de leerling daarop voor. Die kan na de zomervakantie, of bij hoge uitzondering op een ander moment, de overstap maken.

4.7 Leerresultaten GSV

Het meten van de leerresultaten vinden we belangrijk. We willen graag weten welke ontwikkeling de leerlingen doormaken. Ook willen we weten of die ontwikkeling passend is bij de ambitie die de GSV voor de vakgebieden heeft. Daarom toetsen we bij het beoordelen van de leerresultaten of deze voldoen aan de toetsnorm en schoolambitie. De analyse van de leerresultaten kan vervolgens aanleiding zijn om het beleid bij te stellen of extra te investeren in ondersteuning in bepaalde groepen of voor bepaalde vakgebieden.

Normen GSV

De GSV vergelijkt de leerresultaten met de toets- en schoolnorm (onze ambitienorm). De schoolnorm kan jaarlijks worden bijgesteld en is afhankelijk van de ambitie die we als GSV hebben en de verwachting die we van een bepaalde groep hebben. De schoolnorm wordt mede afgestemd op de achtergronden van onze leerlingenpopulatie. Voor 2022-2023 worden de schoolnormen aan het begin van het schooljaar vastgesteld. We hebben deze normen per groep (vanaf groep 3) vastgesteld voor de vakgebieden technisch lezen, begrijpend lezen, rekenen, spelling, spelling werkwoorden en voor sociaal emotioneel welbevinden. De schoolnormen liggen - afhankelijk van de groep - altijd een aantal punten boven de toetsnorm.

Resultaten en analyses

Er wordt twee keer per jaar schoolbreed kritisch bekeken welke resultaten gehaald worden. We vergelijken onze resultaten met de landelijke toetsnormen. We streven ernaar om deze ruimschoots te behalen en hebben dan ook onze eigen ambities voor de basisvaardigheden aan het begin van het schooljaar vastgesteld. Deze ambities liggen per groep hoger dan de toetsnormen. In het zorgteam worden deze gegevens geanalyseerd en via

groepsbesprekingen teruggekoppeld naar de leerkrachten. We stellen doelen om de ambities te halen en kijken kritisch naar ons onderwijs. In 2021-2022 hebben we geconstateerd dat alle resultaten boven de landelijke normen liggen en voor 80% ook boven onze eigen hogere ambitienormen. We zullen waar de ambities niet zijn gehaald, analyseren wat daarvan de oorzaak is en daar gericht actie op ondernemen.

Ook onze eigen ambities op de speerpunten uit eigen beleid worden jaarlijks geanalyseerd. Voor de beheersing van de Engelse taal zien we dat de leerlingen in de groepen 7 al zeer ver gevorderd zijn. Meer dan 60% van de leerlingen zit op B1 of hoger. We verwachten voor onze leerlingen in de groepen 8 een eindniveau te behalen van minimaal 65% tot 70% op B1/B2 niveau. Op alle toetsonderdelen zijn de leerlingen verder gegroeid.

Meertaligheid

In het schooljaar 2022-2023 zullen we extra aandacht besteden aan onze leerlingen die meertalig zijn. Deze leerlingen die de Nederlandse en de Engelse taal onvoldoende beheersen zullen we gaan begeleiden. We willen door de extra ondersteuning hun vaardigheid in de Nederlandse taal gaan verbeteren, zodat ze beter het onderwijs kunnen gaan volgen. Tot eind van het schooljaar 2022/2023 is hiervoor budget beschikbaar en we zullen voor de jaren daarna werken aan een structurele ondersteuning.

Dutch as a Foreign Language (DFL) / English as an Additional Language (EAL)

Op de IPS krijgen leerlingen wekelijks minimaal 2 uur onderwijs in het Nederlands. Deze zijn bedoeld om de leerlingen beter te laten integreren in de Nederlandse omgeving. De DFL-plus voorziening is een aanvulling op het reguliere DFL-programma dat alle leerlingen van de IPS krijgen. De leerlingen die het Engels onvoldoende spreken of nog niet op groepsniveau kunnen volgen, krijgen extra ondersteuning van een EAL-specialist.

Cito Eindtoets 2022

In 2020 is er geen Eindtoets afgenomen in verband met de beperkingen door Covid-19. De resultaten van 2021 lagen op een gemiddelde van 540,1. In 2022 was het gemiddelde resultaat van de GSV 541,1. Landelijk is dat 534. Hiermee ligt de GSV ruim boven de resultaten van het landelijk gemiddelde. De GSV wordt in de rapportage vergeleken met vergelijkbare scholen als de GSV. De score van de GSV voor 2022 vinden we passend voor de specifieke situatie van 2022 en voor de groepen 8 die we hebben. Jaarlijks bekijken we welke ambities we kunnen hebben voor de groepen 8 en voor dit schooljaar is dat conform onze verwachtingen. De beperkingen door Covid-19 hebben zeker ook invloed gehad op de resultaten. Het onderdeel taalverzorging zullen we in 2022-2023 extra aandacht blijven geven, omdat we denken daar nog verbetering te kunnen realiseren.

Uitstroom naar voortgezet onderwijs

De verwijzing naar het voortgezet onderwijs vloeit voort uit de resultaten van onze leerlingen in de laatste drie basisschooljaren. Zoals elders aangegeven worden die resultaten bijgehouden in Plaatsingswijzer.

De GSV verwees haar leerlingen in 2021-2022 naar:

75% van TPO/HB naar VWO of HAVO/VWO

14% van TPO/HB naar HAVO

11% van TPO/HB naar overige richtingen

95% van Internationale afdeling naar ISG, Middle Years Programme

5% naar scholen in het buitenland

Deze verwijzingen liggen in lijn met de verwijzingen in de afgelopen jaren.

Engels

Leerlingen krijgen tot en met groep 8 30% onderwijs in het Engels. Ieder schooljaar hebben we daar een groep aan toegevoegd. In 2022-2023 zal groep 8 nog extra worden begeleid in de overgang van 15% naar 30% onderwijstijd in het Engels. In groep 3 houden we wel vast aan minimaal 15 tot 20% vanwege de nadruk op het leren lezen en schrijven van de Nederlandse taal in die groep. Wij vinden het belangrijk om te meten wat de invloed is van een dergelijk percentage onderwijstijd in het Engels. Daarom werken we mee aan het landelijke FoTo onderzoek. Dit is een langdurig onderzoek met meetmomenten in groep 1, 3, 5 en 7 naar de effecten van Engels als tweede taal maar ook op de Nederlandse vaardigheden en rekenvaardigheden. Tot nu toe zien we dat er geen negatief effect is op de Nederlandse vaardigheden of rekenvaardigheden en een positief effect zichtbaar is op de Engelse vaardigheden. Om gedegen Engels onderwijs vorm te kunnen geven, vinden we het belangrijk om met geschoolde leerkrachten te werken. We streven er dan ook naar om leerkrachten verder te begeleiden in de professionalisering van hun Engelse spreekvaardigheid en didactische vaardigheden.

In 2021-2022 hebben we de leerlingen getoetst op hun beheersing en vaardigheden met betrekking tot de Engelse taal. We hebben hiervoor "English Benchmark" ingezet. We hebben dat gedaan bij de groepen 7 in plaats van de groepen 8. We kunnen concluderen dat de leerlingen van de groepen 7 al erg ver gevorderd zijn en dat 60% het Engels op B1/B2 niveau van het CEFR beheerst. In 2022-2023 zullen we deze toetsing nogmaals afnemen in de groepen 7.



**Ons
onderwijs
blijft in
beweging.**



**We
komen
voor
elkaar
op.**



We gaan
goed met
elkaar om.

4.8 Advies vervolgonderwijs

We organiseren voor leerlingen en hun ouders in het laatste schooljaar (groep 8 (TPO); HB-6 en Year 6 (IPS)) een informatieavond over de keuze van het vervolgonderwijs. Hier werken meerdere VO-scholen aan mee. Ook ouders van kinderen uit het voorlaatste schooljaar zijn van harte welkom.

De leerkracht van het laatste schooljaar adviseert de ouders over de keuze van het vervolgonderwijs. We doen dit in overleg met de vorige leerkrachten en IB-er. Naast de schoolresultaten maken we gebruik van de plaatsingswijzer. Deze informatie ondersteunt het advies voor het vervolgonderwijs. In maart brengen we een definitief advies uit over de te volgen vorm van voortgezet onderwijs. De groepen 8 en groep 8-leerlingen van de HB afdeling maken daarna in april de Centrale Eindtoets van Cito. Die gebruiken we ter ondersteuning van het VO-advies. Jaarlijks ontvangen we van het voortgezet onderwijs een terugkoppeling van de resultaten van de leerlingen, die naar het voortgezet onderwijs zijn gegaan.

4.9 Nationaal Programma Onderwijs

Voor het schooljaar 2021-2022 en 2022-2023 zijn door het ministerie extra middelen toegekend om de gevolgen van de Covid-19 beperkingen te herstellen. De GSV heeft voor het inzetten van de middelen een plan van aanpak gemaakt dat, in afstemming met bestuur en MR, in deze twee jaar wordt uitgevoerd. Als basis voor het plan van aanpak is de schoolscan van maart en juni gebruikt en de door het ministerie verstrekte kader.

Praktisch gezien zal met name gebruik worden gemaakt van:

— extra ondersteuning voor de groep of individueel;

— kleinere groepen dan ons maximum aantal leerlingen groep (o.a. HB afdeling (18-19 leerlingen i.p.v. 22) en de groepen 1 (18 leerlingen i.p.v. 20/21);

— extra ondersteuning voor de leerlingen in de onderbouw die meertalig zijn en onvoldoende de Nederlandse taal beheersen;

— extra deskundigheid door inzet meer uren Interne begeleiders, remedial teachers;

— verder zijn er nog enkele aanvullende maatregelen die schoolbreed, per afdeling of individueel worden uitgevoerd. Het gaat om een tijdelijke investering door het ministerie en daarmee zullen we ook rekening moeten houden bij de manier waarop we de middelen inzetten. In 2022-2023 zullen we in verband met het beschikbare budget inzet waar nodig al in fases afbouwen.



Vakantie & ziekteverzuim

Volgens de leerplicht hebben ouders de wettelijke plicht om ervoor te zorgen dat hun kind is ingeschreven op een school en ook naar school gaat. Vanaf de leeftijd van 5 jaar vallen kinderen onder de leerplichtwet en zijn ze dus leerplichtig. Op de volgende pagina's geven wij de wettelijke regeling die we op onze school hanteren.

5.1 Richtlijnen voor verlof buiten de schoolvakanties

Vakantieverlof

U kunt de directeur van de school vragen om vakantieverlof buiten de schoolvakanties. Dit verzoek moet, op grond van artikel 13a van de leerplichtwet 1969, minimaal twee weken van tevoren aan de directeur worden voorgelegd. De directeur mag het verlof toekennen als het wegens de specifieke aard van het beroep van één van de ouders alleen mogelijk is om buiten de schoolvakanties op vakantie te gaan. Hiervoor moet dan wel een werkgeversverklaring worden overhandigd, waaruit blijkt dat vakantieverlof niet mogelijk is binnen de reguliere schoolvakanties.

Dit vakantieverlof mag:

- één keer per jaar worden verleend;
- niet langer duren dan tien schooldagen;
- niet plaatsvinden in de eerste twee lesweken van het schooljaar.

Vakantieverlof in verband met gewichtige omstandigheden

Tien dagen of minder per jaar

U kunt de directeur van de school vragen om verlof in verband met gewichtige omstandigheden. Het gaat dan om persoonlijke (gezins-/familie)omstandigheden, zoals een jubileum of begrafenis. Dit verlof gaat om tien schooldagen of minder per jaar. Het verzoek hiervoor moet, op grond van artikel 14 lid 1 van de Leerplichtwet 1969, vooraf of binnen twee dagen na het ontstaan van de verhindering aan de directeur worden voorgelegd.

Meer dan tien dagen per jaar

U kunt ook een verzoek indienen om verlof bij gewichtige omstandigheden voor meer dan tien schooldagen per jaar. Dit verzoek moet, op grond van artikel 14 lid 3 van de Leerplichtwet 1969, minimaal één maand van tevoren, via de directeur van de school, aan de leerplichtambtenaar van de woongemeente worden voorgelegd.

Overig verlof

U kunt verlof aanvragen als dat noodzakelijk is in verband met medische of sociale redenen rond een van de gezinsleden. Hiervoor moet u een verklaring van een arts of maatschappelijk werk(st)er kunnen tonen.

Bezwaar aantekenen

Als u het niet eens bent met het genomen besluit over een verlofaanvraag, kunt u daartegen binnen zes weken bezwaar aantekenen bij de instantie die het besluit heeft genomen.

Verplichting directeur van de school

De directeur van de school is verplicht om ongeoorloofd verzuim te melden bij de leerplichtambtenaar. Tegen ouders die hun kind(eren) zonder toestemming van school houden, kan proces-verbaal worden opgemaakt.

**We
verschillen
allemaal.**



5.2 Ziekteverzuim

Protocol

Als leerlingen veelvuldig afwezig zijn door ziekte, maken we ons over twee dingen zorgen: de gezondheid van de leerling en een leerachterstand. Daarom willen we proberen om schoolverzuim door ziekte zo vroeg mogelijk op te sporen en tegen te gaan. Met dat doel hebben we een protocol vastgesteld waarin staat welke stappen we zetten als een leerling vaak afwezig is door ziekte. We hebben het protocol samen met de leerplichtambtenaar en GGD Groningen, die op onze school de jeugdgezondheidszorg uitvoert, opgesteld.

In het kort bevat het protocol de volgende afspraken: Als een leerling in een bepaalde periode langdurig ziek is of regelmatig enkele dagen in een maand afwezig of ziek is of regelmatig hetzelfde vak of dagdeel verzuimt, nodigt de GGD de ouders uit voor een bezoek aan de jeugdarts of sociaal verpleegkundige. Die onderzoekt de reden van het verzuim en geeft advies over begeleiding of een behandeling. Ouders kunnen ook op eigen initiatief contact opnemen met de jeugdarts of sociaal verpleegkundige. Als de ouders niet reageren op de uitnodiging, ontvangen ze een tweede uitnodiging. Als ze ook daar niet op ingaan, is de school verplicht de leerplichtambtenaar in te schakelen. De ouders worden daarover uiteraard geïnformeerd.

Vertrouwelijk

Alles wat ouders bespreken met de jeugdarts of de sociaal verpleegkundige, is strikt vertrouwelijk. Zonder toestemming van de ouders geeft de jeugdarts of de sociaal verpleegkundige geen informatie door aan de school. De jeugdarts of sociaal verpleegkundige geeft wel altijd een advies aan de school over hoe verder te handelen.

A group of children are sitting on the floor in a gymnasium, playing large drums. They are holding drumsticks and appear to be in the middle of a lesson or practice session. The drums have zebra-stripe patterns on their sides. A yellow text box is overlaid on the bottom left of the image.

**We willen samen
een groep zijn.**



Ouders

6.1 Ouders in de Raad van Toezicht

De ouders van onze leerlingen worden nauw betrokken bij het schoolbeleid en de ontwikkelingen die worden verwacht. Alle ouders worden lid van de Vereniging GSV en kunnen als men hiervoor wordt gekozen ook zitting nemen in de Raad van Toezicht. Daarnaast hebben ouders zitting in de MR en kunnen als groepsouder gevraagd voor een specifieke groep. Ouders die lid zijn van de Vereniging kunnen als lid van de Raad van Toezicht worden gekozen en hiermee hebben ze ook invloed op het schoolbeleid. Tijdens de Algemene ledenvergadering van de vereniging kiezen de ouders ook de Raad van Toezicht-leden van de Stichting GSV (zie 2.6 Bestuur van de school).

6.2 Medezeggenschapsraad (MR)

Elke school heeft verplicht een medezeggenschapsraad (MR), bestaande uit een vertegenwoordiging van ouders en van het personeel. De MR heeft instemmings- en adviesbevoegdheid over beleidszaken van de school. Zo moeten zowel ouders als personeel instemmen met de schoolgids, het schoolreglement en onderwijskundige doelstellingen van de school of wijzigingen hierin. Het personeel heeft instemmingsrecht op vrijwel alle zaken die betrekking hebben op de positie als werknemer.

De MR heeft ook als taak om, naast het bestuur, te waken over de goede gang van zaken op school. Dat betekent dat de MR alle zaken die de school betreffen ter sprake kan brengen.

De MR werkt volgens de Wet Medezeggenschap op scholen (WMS). Hierin staat ook omschreven over welke zaken de MR advies of instemming moet geven. De MR van onze school is aangesloten bij de Landelijke Commissie voor Geschillen WMS.

Samenstelling en vergaderingen

Op onze school bestaat de MR uit vier ouders en vier personeelsleden. In beide geledingen vertegenwoordigt een lid de internationale afdeling en een lid de HB-afdeling. De leden van de MR worden gekozen en hebben minstens drie jaar zitting. Daarna kunnen zij zich herkiesbaar stellen. De MR vergadert zes tot acht keer per jaar over lopende zaken. De notulen van de MR kunnen worden opgevraagd bij het secretariaat via info@g-s-v.nl of (050) 527 08 18.

Samenwerking met directie en schoolbestuur

De MR overlegt met de directeur-bestuurder over belangrijke schoolzaken. In sommige gevallen moet de directeur-bestuurder advies of instemming vragen aan de RVT. Deze zaken zijn vastgelegd in het management statuut. Bijvoorbeeld over fusieplannen en beleid voor aanname en ontslag van personeel. Op verzoek bezoekt de directeur MR-vergaderingen voor advisering en informatieverschaffing over ingebrachte voorstellen. Twee keer per jaar vergadert de MR met de Raad van Toezicht.

6.3 Groepsouders

Iedere groep heeft een groepsouder. Dit is een ouder die tot taak heeft het contact tussen de leerkracht en de ouders te onderhouden. Hij of zij helpt bij de organisatie van evenementen. De groepsouders vormen samen de groepsoudercommissie (GOC). Onze school heeft verschillende groepsoudercommissies. In de TPO zijn er drie commissies (onderbouw- middenbouw en bovenbouw). De HB-afdeling en de IPS hebben een eigen groepsoudercommissie. Alle commissies proberen vier keer per jaar bijeen te komen.

6.4 Activiteitencommissies

We hebben op school een aantal activiteitencommissies die zich bezighouden met allerlei activiteiten binnen en buiten de school, zoals vieringen en bijzondere activiteiten. In de activiteitencommissies zijn leerkrachten verantwoordelijk voor de uitvoering van de geplande activiteiten, die zijn opgenomen in een jaarrooster. Indien nodig kunnen ouders hen ondersteunen.

6.5 Contacten met ouders

We onderhouden op de volgende manieren contact.

Informatieavonden

Aan het begin van ieder schooljaar organiseren we een informatieve ouderavond, waarop ouders kennismaken met de nieuwe leerkracht. Die licht tijdens deze avond de gang van zaken voor het komend schooljaar toe.

Contactavonden

In de maanden oktober en februari organiseren we contactavonden. Op die avonden bespreekt de leerkracht de vorderingen en eventuele problemen van leerlingen met hun ouders. Ouders zijn verplicht om deze avonden te bezoeken. In de laatste schoolweek is er nog een extra mogelijkheid voor een contactavond, op verzoek van ouders of leerkracht. Voor de groepen 1 en 2 (TPO) en Foundation 2 en Year 1 (internationale afdeling) kan de planning van de contactavonden afwijken. Op verzoek van een groot aantal ouders is het ook mogelijk om op één van de dagen vanaf 15.30 uur in te schrijven.

Extra overleg

Ouders kunnen altijd een afspraak maken met een leerkracht voor extra overleg. De leerkracht kan hen daarvoor ook uitnodigen.

Rapporten

De leerlingen ontvangen twee keer per jaar een digitaal rapport in de groepen 3 t/m 8 van de TPO-afdeling en vanaf Y2 van de International Primary School en de HB-afdeling. De rapporten worden digitaal gemaakt en eenmalig voor alle leerlingen geprint aan het eind van een schooljaar. De rapporten worden gegeven in februari en juni van een schooljaar. In de groepen 1 en 2, Instroomgroepen, Foundation 1 en 2 en Year 1 (internationale afdeling) wordt alleen aan het eind van het schooljaar een rapport verstrekt.

Ouderportaal

Alle ouders beschikken over een inlogcode voor het ouderportaal 'MijnSchool' van onze school. Dit is een digitale omgeving, waarin ouders informatie over hun kind en de groep kunnen inzien. Leerkrachten kunnen via het portaal rechtstreeks met de ouders communiceren en informatie over de groep doorsturen. Ook organisatorische zaken kunnen via het ouderportaal worden geregeld. Verder krijgen ouders via het portaal nieuwsberichten over activiteiten of bepaalde ontwikkelingen.

6.6 Informatie aan gescheiden ouders

De leerkracht kan gescheiden ouders beiden informeren over de vorderingen van hun kind(eren). De ouders kunnen in overleg met de leerkracht samen of apart de contactavonden bezoeken. Voor deze situatie hebben we een protocol vastgesteld, genaamd 'Scheidingsdocument', dat u via de website kunt downloaden. Het document is te vinden onder "protocollen".

6.7 Privacybeleid

Op onze school gaan wij zorgvuldig om met de privacy van onze leerlingen. Dit is vastgelegd in het privacyreglement van de Groningse Schoolvereniging. In het reglement kunt u precies lezen wat voor onze school de doelen zijn voor de registratie van persoonsgegevens en aan welke regels wij ons moeten houden aangaande de privacy van leerlingen, ouders en medewerkers. De meeste gegevens ontvangen wij van ouders/ verzorgers (zoals bij de inschrijving op onze school). Daarnaast registreren leerkrachten en ondersteunend personeel gegevens van onze leerlingen, bijvoorbeeld cijfers en vorderingen. Soms worden er bijzondere persoonsgegevens geregistreerd als dat nodig is voor de juiste begeleiding van een leerling, zoals medische gegevens.

De leerlinggegevens worden opgeslagen in ons (digitale) administratiesysteem ParnasSys. De vorderingen van de leerlingen worden vastgelegd in ons leerlingvolgsysteem. Deze programma's zijn beveiligd en toegang tot deze gegevens is beperkt tot bepaalde medewerkers van onze stichting. Tijdens de lessen maken wij gebruik van een aantal digitale leermaterialen. Hiervoor is een beperkte set met persoonsgegevens nodig om bijvoorbeeld een leerling te kunnen identificeren bij het inloggen. Wij hebben met deze leveranciers duidelijke afspraken gemaakt over de gegevens die ze van ons krijgen. Dit alles is vastgelegd in bewerkers- en gebruikersovereenkomsten.

Ons privacyreglement is na instemming van de MR vastgesteld. Het privacyreglement voldoet aan de uitgangspunten en regelgeving van de AVG. In ons privacybeleid zijn verschillende protocollen opgenomen, waarin de afspraken m.b.t. het maken van foto's, verstrekken van gegevens, gedrag aangaande privacy enz. is geregeld. Alle documenten zijn te vinden onder "downloads" op de website www.g-s-v.nl.

De eerste keer dat een lid of ouder inlogt in 'Mijnschool ouderportaal' worden diverse vragen gesteld omtrent privacy. Deze instellingen kunnen gedurende het schooljaar en de schoolloopbaan van de kinderen eenvoudig worden gewijzigd. De leerkracht heeft op deze manier een recent overzicht van de privacy gegevens volgens de Mijnschool-AVG module.



**Op verzoek
kunnen de
ouders een
rondleiding
door de school
krijgen.**





Toelating, schorsing & verwijdering

7.1 Toelating vierjarigen

Voor aanmelding van een vierjarige voeren we eerst een informatief kennismakingsgesprek met de ouders. Op verzoek kunnen de ouders hierbij een rondleiding door de school krijgen. Om een kind aan te melden, moeten de ouders vervolgens het aanmeldingsformulier ingevuld inleveren. We sturen een bevestiging van de ontvangst van het formulier. Daarna plaatsen we uw kind in de groep of, bij het bereiken van het maximumaantal leerlingen, op de wachtlijst. Ouders die al een leerling op school hebben, krijgen voorrang bij plaatsing van een broer of zus.

Afspraken bij plaatsing vierjarige

Als we een vierjarige plaatsen, spreken we het volgende met de ouders af:

- Voordat een kind vier jaar wordt, mag hij/zij maximaal tien dagdelen een kijkje komen nemen in de groep. In de praktijk blijken vier of vijf dagdelen vaak voldoende te zijn. Het kind moet hiervoor minimaal drie jaar en tien maanden oud zijn. De leerkracht van groep 1 belt ongeveer twee maanden voor de eerste schooldag om een afspraak te maken over het kennismaken in de groep.
- Een kind dat voor of in september vier jaar wordt, krijgt voor de zomervakantie een uitnodiging om een keer te komen meedraaien in zijn/haar toekomstige klas op de zgn “wisselmiddag”.
- Kinderen die in augustus of september vier jaar worden, starten meestal al vanaf de eerste schooldag.
- Een kind dat in de eerste zes tot acht weken van een schooljaar vier jaar wordt, kan, afhankelijk van de grootte van de groep, vanaf de eerste schooldag naar school gaan.
- Als een kind vier jaar wordt, vieren we dat in overleg met de ouders op school. Het kind gaat nog niet de klassen rond, omdat dit te overweldigend voor hem/haar is.
- Verzoeken om eerder, dus voordat een kind vier wordt, of meer dan de tien dagdelen naar school te gaan, worden alleen gehonoreerd in uitzonderlijke situaties en als ze met de betreffende leerkracht zijn besproken.

Doorstroom leerlingen instroomgroepen naar groep 1 of 2 (TPO)/ Foundation 2 of Year 1 (internationale afdeling)

De wet op het Primair Onderwijs regelt onder meer dat leerlingen in acht aaneengesloten jaren het basisonderwijs moeten kunnen voltooien.

Als school hechten we grote waarde aan een volwaardige kleuterperiode waarin de sociaal-emotionele- en motorische aspecten op elkaar ingrijpen en zorgen we voor een stabiele schoolse ontwikkeling. Dit geven we mede vorm door het stimuleren van spelend onderzoeken. In de praktijk betekent dit, dat in leerjaar 1 en leerjaar 2 ruimte wordt geboden om spelend te leren.

Kwaliteit van de lesinhoud en differentiatie binnen de groepen vinden we belangrijk. Ten aanzien van leerlingen geboren in de maanden september tot en met december betrachten we voorzichtigheid met eventuele versnelling naar groep 2, omdat we alle ontwikkelingsgebieden goed de ruimte willen geven. Leerlingen die na 1 oktober instromen gaan dan ook in principe het daaropvolgend schooljaar naar groep 1, tenzij de leerling op alle ontwikkelingsgebieden aanzienlijk verder is.

We baseren ons op de ervaren kijk van de leerkrachten en op de ontwikkeling van de leerling. Dit wordt ondersteund door gegevens uit het observatiesysteem DORR, het leerlingvolgsysteem CITO en de leerlingbesprekingen.

In februari wordt in groep 2 een lees-screening bij elke leerling afgenomen.

7.2 Toelatingsprocedure Tweeklassig Primair Onderwijs (TPO)

De toelatingsprocedure voor onze afdeling Tweeklassig Primair Onderwijs voorafgaand aan een nieuw schooljaar gaat als volgt:

1. Kennismaking

- a. Ouders die hun kind voorafgaand aan een nieuw schooljaar willen aanmelden, ontvangen van ons eerst via e-mail informatie over de school, zoals de schoolgids, regelgeving lidmaatschap Vereniging, overblijfmogelijkheden en financiële informatie. Ze kunnen daarvoor ook de website raadplegen.
- b. Daarna maken de ouders kennis met een teamleider tijdens een informatief gesprek over de inhoud en organisatie van het onderwijs op onze tweeklassige afdeling. We geven op verzoek een rondleiding door de school.

2. Aanmeldingsformulier

- a. Ouders kunnen hun kind(eren) aanmelden door het aanmeldingsformulier in te vullen en via post of e-mail te versturen of persoonlijk bij school in te leveren.
- b. Met een schriftelijke aanmelding maken ouders kenbaar, dat ze de intentie hebben om hun kind(eren) aan te melden op onze school. Alle leerlingen die schriftelijk worden aangemeld, vallen in de categorie aanmeldingen.

3. Ontvangstbevestiging

- a. We sturen ouders een bevestiging van ontvangst van het formulier en van aanmeldingsformulier plaatsing op de lijst van de gewenste groep óf op de wachtlijst. Er is dan nog geen sprake van een officiële inschrijving.
- b. Bij ontvangst van het formulier stempelen we dit op datum. De volgorde van ontvangst bepaalt de volgorde van plaatsing op de aanmeldingslijst.

4. Didactische test

- a. De intern begeleider of een leerkracht neemt vervolgens een didactische test af. Hierbij maken we gebruik van een testpakket op het gebied van rekenen en taal. De test helpt ons om een goede afweging te maken voor de definitieve plaatsing in een groep.
- b. We vragen de ouders eventueel nog een vragenlijst over de leerling in te vullen.

5. Informatie opvragen

We vragen informatie over het kind op bij de vorige school of externe instanties. Hiervoor vragen we eerst toestemming van de ouders. Als zij geen toestemming geven, stoppen we de procedure.

6. Besluit toelating

- a. De interne begeleider en de betrokken leerkracht bespreken de toelating aan de hand van de test en eventueel de vragenlijst.
- b. Indien nodig volgt nog een toelatingsgesprek tussen ouders en de interne begeleider, waarbij eventueel van de ouders een toelichting wordt gevraagd op de resultaten en aandachtspunten uit de test.
- c. De toelatingscommissie besluit over plaatsing. De toelatingscommissie bestaat in ieder geval uit de interne begeleider en de directie. Daarnaast kunnen ook een teamleider, een leerkracht en een externe deskundige meebeslissen over de toelating.
- d. Na besluit tot toelating bespreekt de interne begeleider de plaatsing met de leerkracht van de groep waar de leerling geplaatst zal worden. Hierna volgt plaatsing in de groep.

7. Definitieve plaatsing

- a. De aanmelding wordt pas definitief als blijkt dat er ruimte is in een groep en als aan alle eisen van de toelatingsprocedure is voldaan. Leerlingen die na de zomervakantie instromen in een bestaande groep, zullen na 1 juni bericht van definitieve plaatsing ontvangen (dit in verband met mogelijke zittenblijvers of leerlingen die versnellen in de aanwezige groepen).
- b. Ouders ontvangen een mondelinge of schriftelijke bevestiging van de toelating van hun kind als leerling van de school. Hiermee wordt de plaatsing definitief.
- c. We vragen ouders, nadat hun kind is geplaatst, om lid te worden van de Vereniging GSV, volgens het Reglement contributie GSV (Bijlage 1).

8. Na plaatsing

- a. Binnen drie weken na plaatsing van de nieuwe leerling is er een gesprek tussen de groepsleerkracht en de ouders over ervaringen van de eerste weken. De leerkracht legt vervolgens een leerlingdossier aan over de leerling, met een verslaggeving van dit gesprek.
- b. De interne begeleider ziet erop toe, dat het onderwijskundig rapport van de vorige school naar de groepsleerkracht gaat, uiterlijk binnen een maand na plaatsing. De leerkracht archiveert het onderwijskundig rapport in het leerlingdossier.
- c. Aan een toezegging van definitieve plaatsing op de afdeling TPO kan niet het recht worden ontleend van plaatsing op de twee andere afdelingen van de GSV, de internationale afdeling en de HB-afdeling. Hiervoor moet een leerling apart worden aangemeld en gelden aparte toelatingsprocedures.

9. Voorrang bij plaatsing

- a. Broers en/of zussen van leerlingen die al in een andere afdeling op onze school onderwijs volgen, krijgen voorrang bij wijzigingen in die afdelingen, wanneer ruimte ontstaat in een groep. Wel zijn dan de toelatingsprocedure en de extra stappen bij zij-instromers van toepassing.
- b. Leerlingen die op een van de andere twee afdelingen onderwijs volgen, krijgen voorrang bij plaatsing op de TPO-afdeling. Wel zijn dan de toelatingsprocedure en extra stappen voor zij-instromers van toepassing.

Tussentijdse aanmelding

Bij tussentijdse aanmelding, dus gedurende een schooljaar, volgen we een aangepaste procedure. Dan worden leerlingen voor groep 3 tot en met 8 eerst getest door de interne begeleider. Voor de leerlingen die tussentijds instromen in de groepen 1 en 2 is er een mogelijkheid om een dagdeel mee te draaien.

Aanvullende afspraken en regels bij toelating leerling TPO-afdeling

- De ouders van vierjarigen vullen, voordat een leerling definitief naar school gaat, een intakeformulier in.
- We brengen ouders op de hoogte van belangrijke stappen in de toelatingsprocedure:
- Een kind dat instroomt in groep 3 of hoger wordt door de school getoetst;
- Een leerling uit groep 1 of 2 wordt indien mogelijk getoetst (cito) of geobserveerd;
- Er wordt informatie ingewonnen over de leerling bij de vorige school, crèche of peuterspeelzaal (bij vierjarigen) door een verzoek aan die instantie om een intakeformulier in te vullen en zondig een mondelinge toelichting te geven.
- Op verzoek kan een leerling de gelegenheid krijgen om vooraf kennis te maken met de groep en de leerkracht.
- Er worden afspraken gemaakt over de eerste schooldag (door de leerkracht);
- De teamleider of de directeur geeft de naam van ieder kind waarover 'signalen' zijn betreffende de zorg door aan de interne begeleider, voordat de definitieve plaatsing in de groep plaatsvindt.

Afwijzing

Alle leerlingen die de stappen van onze toelatingsprocedure hebben doorlopen, zijn welkom op onze school. In bepaalde situaties kan er sprake zijn van weigering van leerlingen. Redenen hiervoor kunnen zijn:

- Verstoring van de rust en veiligheid op school;
- Als de gewenste onderwijskundige zorg niet geboden kan worden. Hierbij is de zorgplicht wel van toepassing
- Overschrijding van het maximum aantal leerlingen;
- Als de benodigde zorg (zoals omschreven in ons SOP) niet kan worden geboden en we als school 'handelingsverlegen' zijn.

Afspraken voor de groepen 1 en 2

Voor de groepen 1 en 2 hanteren we de volgende afspraken in aanvulling op de overige informatie in deze gids:

- In de groepen 1 en 2 streven we naar een maximum aantal van twintig leerlingen. Als blijkt dat door bijzondere omstandigheden een leerling moet doorschuiven, kan het bestuur worden verzocht in te stemmen met een extra leerling in de groep. Daar waar mogelijk zal bij wijzigingen het aantal weer worden teruggebracht tot rond de twintig.
- De start op de basisschool is voor de kinderen vaak erg vermoeiend. Ouders kunnen in overleg met de leerkracht het gewenningsproces langzaam opbouwen. Kinderen kunnen bijvoorbeeld eerst alleen de ochtenden naar school gaan en langzaam de middagen toevoegen.

7.3 Toelatingsprocedure internationale afdeling

De toelatingsprocedure voor onze internationale afdeling voorafgaand aan een nieuw schooljaar gaat als volgt:

1. Kennismaking

- a. Ouders die hun kind voorafgaand aan een nieuw schooljaar willen aanmelden, ontvangen van ons eerst schriftelijke informatie over de school, zoals de schoolgids, regelgeving lidmaatschap Vereniging, overblijfmogelijkheden en financiële informatie. Ze kunnen daarvoor ook de website raadplegen.
- b. We nodigen de ouders uit voor een afspraak met de Department head/teamleider voor een informatief kennismakingsgesprek over de inhoud en organisatie van het onderwijs op de internationale afdeling.

2. Aanmeldingsformulier

- a. Ouders kunnen hun kind(eren) aanmelden door het aanmeldingsformulier in te vullen en via post of e-mail te versturen of persoonlijk bij school in te leveren.
- b. Met een schriftelijke aanmelding maken ouders kenbaar, dat ze de intentie hebben om hun kind(eren) aan te melden op onze school. Alle leerlingen die schriftelijk worden aangemeld, vallen in de categorie aanmeldingen.
- c. Het maximum aantal leerlingen in een groep van de internationale afdeling is 24. Bij meer aanmeldingen krijgt de leerkracht ondersteuning van een assistent.
- d. Te allen tijde geldt dat een aanmelding moet voldoen aan de aanvullende voorwaarden die zijn gesteld door het Ministerie van OCW aan IGBO-scholen (zie bijlage 1, 'Toelatingseisen Internationaal Onderwijs').

3. Ontvangstbevestiging

- a. We sturen ouders een bevestiging van ontvangst van het formulier en van plaatsing op de lijst van de gewenste groep. Er is dan nog geen sprake van een officiële inschrijving.
- b. Bij ontvangst van het formulier stempelen we dit op datum. De volgorde van ontvangst bepaalt de volgorde van plaatsing op de aanmeldingslijst.

4. Informatie opvragen

We vragen informatie over het kind op bij de vorige school of externe instanties. Hiervoor vragen we eerst toestemming van de ouders. Als zij geen toestemming geven, stoppen we de procedure.

5. Besluit toelating

- a. In geval van twijfel of de internationale afdeling passende zorg kan bieden, volgt een gesprek tussen de ouders en de interne begeleider. Hierbij vragen we de ouders om een toelichting op de speciale behoeften van hun kind.
- b. De toelatingscommissie besluit over plaatsing. De toelatingscommissie bestaat in ieder geval uit de Department head/teamleider, de interne begeleider en indien nodig de directeur. Daarnaast kunnen ook een leerkracht en een externe deskundige meebeslissen over de toelating.
- c. Na besluit tot toelating bespreken de interne begeleider en de betrokken leerkracht de plaatsing met de leerkracht van de groep waar de leerling geplaatst zal worden. Hierna volgt plaatsing in de groep.

6. Definitieve plaatsing

- a. De aanmelding wordt pas definitief als blijkt dat er ruimte is in een groep en als aan alle eisen van de toelatingsprocedure is voldaan.
- b. Ouders ontvangen een mondelinge of schriftelijke bevestiging van de toelating van hun kind als leerling van de school. Hiermee wordt de plaatsing definitief.
- c. We vragen ouders, nadat hun kind is geplaatst, om lid te worden van de Vereniging GSV, volgens het Reglement contributie GSV (Bijlage 1).

7. Na plaatsing

- a. Binnen drie weken na plaatsing van de nieuwe leerling is er een gesprek tussen de groepsleerkracht en de ouders over ervaringen van de eerste weken. De leerkracht legt vervolgens een leerlingdossier aan over de leerling, met een verslaggeving van dit gesprek.
- b. Het managementteam ziet erop toe, dat het onderwijskundig rapport van de vorige school naar de groepsleerkracht gaat, uiterlijk binnen een maand na plaatsing. De leerkracht archiveert het onderwijskundig rapport in het leerlingdossier.
- c. Aan een toezegging van definitieve plaatsing op de internationale afdeling kan niet het recht worden ontleend van plaatsing op de twee andere afdelingen van de GSV, TPO en de HB-afdeling. Hiervoor moet een leerling apart worden aangemeld en gelden aparte toelatingsprocedures.

8. Voorrang bij plaatsing

- a. Broers en/of zussen van leerlingen die al in een andere afdeling op onze school onderwijs volgen, krijgen voorrang bij wijzigingen in die afdelingen, waardoor ruimte ontstaat in een groep. Wel zijn dan de toelatingsprocedure en de extra stappen bij zij-instromers van toepassing.
- b. Leerlingen die op een van de andere twee afdelingen onderwijs volgen, krijgen voorrang bij plaatsing op de internationale afdeling. Wel zijn dan de toelatingsprocedure en extra stappen voor zij-instromers van toepassing.

Aanvullende voorwaarden die van invloed zijn op de definitieve toelating

- Leerlingen die jonger zijn dan drie jaar en tien maanden kunnen, als ze drie jaar zijn geworden, worden geplaatst op de preschool (zie ook pagina 7);
- We brengen ouders op de hoogte van belangrijke stappen in de toelatingsprocedure;
- Een kind dat instroomt in Year 1 of hoger, wordt door de school getoetst;
- Een leerling uit Foundation 1 en 2 wordt indien mogelijk getoetst of geobserveerd;
- De eerste schooldag op de Internationale afdeling is altijd een woensdag.
In overleg met de leerkracht kan daarvan worden afgeweken.

Afwijzing

Alle leerlingen die de stappen van onze toelatingsprocedure hebben doorlopen, zijn welkom op onze school. In bepaalde situaties kan er sprake zijn van weigering van leerlingen. Redenen hiervoor kunnen zijn:

- Verstoring van de rust en veiligheid op school;
- Als de gewenste onderwijskundige zorg niet geboden kan worden, hierbij is de zorgplicht wel van toepassing;
- Als de benodigde zorg (zoals omschreven in ons SOP) niet kan worden geboden en we als school 'handelingsverlegen' zijn.

7.4 Toelatingsprocedure voor de HB-afdeling

De toelatingsprocedure voor de HB-afdeling voorafgaand aan een nieuw schooljaar gaat als volgt:

1. Kennismaking

- a. Ouders die hun kind voorafgaand aan een nieuw schooljaar willen aanmelden, ontvangen van ons eerst schriftelijke informatie over de school, zoals de schoolgids, regelgeving lidmaatschap Vereniging, overblijfmogelijkheden en financiële informatie. Ze kunnen daarvoor ook de website raadplegen.
- b. We nodigen de ouders uit voor een afspraak met de teamleider voor een informatief kennismakingsgesprek over de inhoud en organisatie van het onderwijs op de HB-afdeling.

2. Aanmeldingsformulier

- a. Ouders kunnen hun kind(eren) aanmelden door het aanmeldingsformulier in te vullen en dit via post of e-mail te versturen of persoonlijk bij school in te leveren.
- b. Met een schriftelijke aanmelding maken ouders kenbaar dat ze hun kind(eren) willen aanmelden op deze afdeling op onze school. Alle leerlingen die schriftelijk worden aangemeld, vallen in de categorie aanmeldingen.
- c. Het maximumaantal leerlingen in een hoogbegaafdengroep is 22. Bij meer aanmeldingen worden kinderen op de wachtlijst geplaatst.

3. Ontvangstbevestiging

- a. We sturen ouders een bevestiging van ontvangst van het aanmeldingsformulier. Daarbij krijgen zij ook informatie over plaatsing op de lijst van de gewenste groep óf op de wachtlijst. Er is dan nog geen sprake van een officiële inschrijving.
- b. Bij ontvangst van het formulier stempelen we dit op datum. De volgorde van ontvangst bepaalt de volgorde van plaatsing op de aanmeldingslijst.

4. Toelatingsprocedure en verstrekken benodigde informatie

- a. Indien er voldoende ruimte is in een groep en de betreffende leerling volgens de wachtlijst aan de beurt is voor mogelijke toelating en de uitslag van de IQ-test is gemaild naar de teamleider van de HB-afdeling, worden ouders uitgenodigd voor een gesprek.
- b. Voor toelating tot de HB-afdeling vragen we ouders eerst om ons de volgende documenten toe te sturen:
- Ingevuld aanmeldingsformulier. Dit geldt ook voor leerlingen die al op één van onze andere afdelingen zitten.
 - Alle overige relevante aanvullende informatie, zoals verslagen die zijn gemaakt naar aanleiding van contacten met externe deskundigen (Bureau Jeugdzorg, kinderarts, enzovoort) of een testuitslag van een al eerder uitgevoerd intelligentieonderzoek.
- c. We nodigen de ouders na ontvangst van de informatie uit voor een gesprek.
- d. Uit dat gesprek zal moeten blijken of een leerling toelaatbaar is voor de HB-afdeling.
- e. Een voorwaarde voor toelating is een IQ van 130 of hoger (binnen het interval van het TIQ)
- f. De kosten worden achteraf onder een aantal voorwaarden (zie 5) terugbetaald aan de ouders.
- g. Ouders die zonder overleg met de GSV zelf hun kind hebben laten testen, hebben geen recht op terugbetaling van de gemaakte onkosten voor de intelligentietest.
- h. Ouders wordt altijd gevraagd of zij via de verzekering/gemeente het bedrag terugontvangen. Dat heeft de voorkeur boven een terugbetaling via de GSV.
- i. Na het intakegesprek met de ouders volgt ook nog een kennismakingsgesprek met de leerling zelf. Daarnaast wordt er een didactisch onderzoek afgenomen en wordt de leerling uitgenodigd voor een spelobservatie. Ook wordt informatie opgevraagd bij de toeleverende school.
- j. De toelatingscommissie besluit over de definitieve toelating op basis van de informatie verkregen uit de toelatingsprocedure (a t/m j) en de aanvullende voorwaarden (zie paragraaf verderop; "Aanvullende voorwaarden die van invloed zijn voor de definitieve toelating").

5. Voorwaarden voor terugbetaling van kosten voor afnemen intelligentietest

- a. Tijdens het gesprek in de toelatingsprocedure overleggen de ouders en de GSV over de vraag welke organisatie wordt ingeschakeld voor het afnemen van de test. De GSV draagt zelf één organisatie aan, die namens de GSV de test kan afnemen.
- b. De kosten die in rekening worden gebracht door de door de GSV aangewezen organisatie, vormen het maximaal te vergoeden bedrag.
- c. Ouders die zonder overleg met de GSV al hebben laten testen, ontvangen geen vergoeding voor de kosten van de test.
- d. Ouders die na overleg met de GSV een andere organisatie willen voor het afnemen van de test, ontvangen achteraf alleen het maximaal door de GSV te vergoeden bedrag. Meerkosten zijn voor eigen rekening.
- e. Terugbetaling van de kosten van de test vindt alleen plaats als:
 - I. Er vooraf overleg is geweest over de keuze van de organisatie die de test gaat afnemen.
 - II. De leerling ook werkelijk een IQ heeft van 130 of meer.
 - III. De leerling met inachtneming van alle voorwaarden voor toelating ook plaatsbaar is.
 - IV. Ouders ook werkelijk gebruik maken van de aangeboden plaats in de HB-afdeling.
 - V. De terugbetaling vindt in september van een schooljaar plaats, tenzij een leerling op een ander moment instroomt.

6. Besluit toelating

- a. De toelatingscommissie besluit over plaatsing. De toelatingscommissie bestaat in ieder geval uit de teamleider en de intern begeleider van de afdeling hoogbegaafden. Daarnaast kunnen ook een leerkracht, de directeur en een externe deskundige meebeslissen over de toelating.
- b. Na besluit tot toelating bespreken de directeur en de teamleider de plaatsing met de leerkracht van de groep waar de leerling geplaatst zal worden. Hierna volgt plaatsing in de groep.

7. Definitieve plaatsing

- a. De aanmelding wordt pas definitief als blijkt dat er ruimte is in een groep en als aan alle eisen van de toelatingsprocedure is voldaan.
- b. Ouders ontvangen een mondelinge of schriftelijke bevestiging van de toelating van hun kind als leerling van de school. Hiermee wordt de plaatsing definitief.
- c. We vragen ouders, nadat hun kind is geplaatst, om lid te worden van de Vereniging GSV, volgens het Reglement contributie GSV (Bijlage 1).
- d. Aan een toezegging van definitieve plaatsing op de HB-afdeling kan niet het recht worden ontleend van plaatsing op de twee andere afdelingen van de GSV, TPO en de internationale afdeling. Hiervoor moet een leerling apart worden aangemeld en gelden aparte toelatingsprocedures.

Intelligentieonderzoek voorwaarde voor toelating

We plaatsen op de HB-afdeling alleen geïndiceerde hoogbegaafde leerlingen. Dat betekent dat een intelligentieonderzoek, uitgevoerd door een bevoegd deskundige (bijvoorbeeld een GZ-psycholoog of orthopedagoog-generalist) een voorwaarde is voor toelating op de HB-afdeling. We stellen een aantal eisen aan het onderzoek:

- De instrumenten die voor toelating zijn toegestaan zijn voor kinderen vanaf 6 jaar de WISC V en de IDS-2 en voor de jongere kinderen de WPPSL.
- De testpersoon moet aantoonbare expertise hebben opgebouwd op het gebied van hoogbegaafdheid.
- De minimumnorm voor plaatsing op de HB afdeling is een IQ van 130 punten of meer. De 130 moet in het interval zitten.
- De uitslag van het onderzoek is minder dan twee jaar geleden opgemaakt.

Aanvullende voorwaarden die van invloed zijn op de definitieve toelating

We streven naar evenwichtige groepen qua leeftijdsopbouw en verhouding jongen/meisje.

Dit gegeven kan van invloed zijn op de definitieve plaatsing van een leerling en de volgorde van toelaten van leerlingen die op de wachtlijst staan.

Voor de definitieve toelating verzamelt de toelatingscommissie van de HB-afdeling aanvullende gegevens. We vragen het onderwijskundig rapport op bij de school van herkomst. Indien wenselijk zullen we een kind twee keer een dagdeel in groepsverband observeren.

Mochten de aanvullende gegevens leiden tot vragen over een specifieke begeleiding die het kind mogelijk nodig heeft, dan kan de toelatingscommissie vragen om aanvullend persoonlijkheidsonderzoek te laten uitvoeren. Daarbij wordt gekeken naar mogelijke sociaal-emotionele problemen, die het werken in een hoogbegaafdengroep kunnen bemoeilijken. In enkele gevallen kan dit leiden tot een afwijzing.

In voorkomende gevallen kan de toelatingscommissie besluiten om een leerling tijdelijk toe te laten met een proefplaatsing van maximaal drie maanden. Tijdens die proefperiode blijft de leerling ingeschreven op de school van herkomst. De ouders moeten vooraf met deze school afspraken maken over een eventuele terugplaatsing, voor het geval dat we de leerling niet kunnen toelaten.

Als één van de redenen zoals genoemd onder "afwijzing" van toepassing is, kunnen leerlingen worden geweigerd.

We kunnen kinderen alleen toelaten als ze het lezen voldoende beheersen (M3 niveau).

De interne begeleider of teamleider van de HB-afdeling zal voor definitieve toelating een didactische screening en een functioneringsgesprek hebben met de betreffende leerling. Het gesprek en de screening duren samen maximaal een uur en een kwartier.

De toelatingscommissie beslist op grond van alle verzamelde gegevens over toelating of afwijzing. Ouders ontvangen in beide gevallen bericht.

We streven er naar om de open plaatsen op de HB-afdeling deels in te vullen met leerlingen op de wachtlijst die al onderwijs krijgen op een andere afdeling van onze school. Het andere deel wordt ingevuld met leerlingen op de wachtlijst, die nog niet op onze school zijn toegelaten. De toelatingscommissie zal een eigen afweging maken voor wat betreft het effectueren van dit streven. In beide situaties volgen we de volgorde van aanmelding op de wachtlijst.

Vorrang bij plaatsing

Broers en/of zussen van leerlingen die al op onze school zijn geplaatst, krijgen, in tegenstelling tot bij de twee andere afdelingen, geen voorrang op plaatsing. Broers en/of zussen vallen onder de hierboven genoemde toelatingsprocedure.

Afwijzing

Alle leerlingen die de stappen van onze toelatingsprocedure hebben doorlopen, zijn welkom op onze school. In bepaalde situaties kan er sprake zijn van weigering van leerlingen. Redenen hiervoor kunnen zijn:

Verstoring van de rust en veiligheid op school;

Als de gewenste onderwijskundige zorg niet geboden kan worden, hierbij is de zorgplicht wel van toepassing;

Overschrijding van het maximum aantal leerlingen;

Als de benodigde zorg (zoals omschreven in ons SOP) niet kan worden geboden en we als school 'handelingsverlegen' zijn.

7.5 Schorsing en verwijdering

Schorsing of verwijdering van leerlingen komt gelukkig bij ons op school niet vaak voor. In enkele situaties hebben we de procedure opgestart en zijn leerlingen en ouders geïnformeerd over het voornemen tot verwijdering. Het zou kunnen gebeuren, dat een kind om reden van ernstig wangedrag moet worden geschorst en/of verwijderd. Een schorsing moet door de directie onmiddellijk mondeling en schriftelijk bij het bestuur worden gemeld. Met de ouders wordt daarna besproken wat het vervolg zal zijn. Een schorsing kan maximaal een week duren. Blijkt om diverse redenen de terugkeer naar school voor de leerling niet wenselijk, dan beslist het bestuur of de vastgestelde procedure tot verwijdering in werking moet worden gezet. De ouders kunnen tegen dit besluit schriftelijk in beroep gaan bij het bestuur en zo nodig bij de rechter. Wij gaan er overigens vanuit dat bij problematisch gedrag van leerlingen al in een vroeg stadium contact is geweest tussen ouders en leerkrachten. Verwijdering van deelname aan het overblijven is ook mogelijk, maar dit wordt geregeld door het bestuur van de Stichting Overblijven.



Klachtenregeling

Heeft u vragen, klachten of opmerkingen over de school, dan kunt u daarmee altijd bij de teamleiders terecht. Als het gaat om vragen of klachten die met uw kind te maken hebben, dan is de eerste stap een gesprek met de leerkracht. Indien nodig kunt u, in overleg met de leerkracht, ook terecht bij de teamleiders. Wanneer het probleem zich voordoet rondom leerlingenzorg, dan kunt u ook een afspraak maken met de interne begeleider. Mocht het probleem zo groot zijn dat er geen oplossing met de direct betrokkenen mogelijk lijkt, dan kunt u terecht bij de landelijke klachtencommissie.

Klachtenregeling VBS

Onze school is aangesloten bij de klachtenregeling van de VBS, Vereniging Bijzondere Scholen. Deze regeling is met name bedoeld voor zaken waarbij ouders, leerlingen of personeel met een klacht niet bij een andere instantie binnen de school terecht kunnen. Het is wel van belang dat de klachten eerst bij de leerkracht en/of directeur worden neergelegd (voor zover zij geen partij zijn in de klacht) en vervolgens bij de contactpersonen van de school. De contactpersonen verwijzen vervolgens naar de vertrouwenspersoon als er geen oplossing mogelijk is. Via de vertrouwenspersoon kan een klacht aan de landelijke klachtencommissie worden gemeld.

We hebben drie contactpersonen aangesteld voor de klachtenregeling:

mevrouw S. Beattie, mevrouw M. Dijkstra en de heer B. Snippe. Zij zijn bereikbaar via ons telefoonnummer **(050) 527 08 18**. De vertrouwenspersoon van onze school is mevrouw C. Japenga. Zij is te bereiken via het secretariaat, telefoonnummer **(050) 527 08 18**.

Contactgegevens Landelijke Klachtencommissie

Secretariaat GCBO, Postbus 82324, 2508 EH DEN HAAG,
telefoonnummer: **(070) 386 16 97**, mail: **info@gcbo.nl**.

Bijlagen

Bijlage I: Reglement contributie GSV

Vastgesteld in bestuursvergadering GSV van 19 mei 2020.

1. Definities:

- GSV, school: de algemene bijzondere basisschool GSV te Groningen.
- ALV: de Algemene Ledenvergadering van de Groningse Schoolvereniging, het hoogste orgaan van de vereniging.
- Ouder: de ouder en/of verzorger, belast met het ouderlijk gezag of de voogdij, dan wel degene die voor de leerling recht heeft op kinderbijslag of kinderbijslag vervangende aftrek voor de inkomstenbelasting. Waar de ouder in de overeenkomst wordt aangeduid met hij en hem, moet daarvoor worden gelezen hij of zij en hem of haar.
- Contributie: de inkomensafhankelijke ouderbijdrage ter dekking van de kosten voor extra voorzieningen die niet of niet volledig van overheidswege worden vergoed. Naast de voor de GSV kenmerkende onderwijsvoorzieningen die het van overheidswege gefinancierde basisonderwijs fundamenteel overstijgen, met bijvoorbeeld wezenlijk kleinere klassen in de onderbouw, tweetalig onderwijs, internationaal onderwijs, HB-onderwijs, extra huisvesting, extra uren voor onderwijszorg en vakleerkrachten voor onderwijs dat op andere basisscholen aan de groepsleerkracht is, omvat de contributie de reguliere extra curriculaire activiteiten als schoolreisje, museumbezoek en bijzondere Cultuur & Kunst-activiteiten.
- Schoolmaand: het schooljaar bestaat uit tien schoolmaanden, te beginnen met maanden oktober tot en met juli.
- Overeenkomst: de Overeenkomst Contributie GSV, waarmee de ouder zich vrijwillig contractueel verbindt tot het betalen van de inkomensafhankelijke contributie.

2. Voor een nieuwe ouder geldt dat de overeenkomst niet eerder kan worden aangegaan dan nadat de ouder de aanvraag voor toelating van de leerling heeft gedaan, via het inschrijfformulier. De ouder die het inschrijfformulier heeft ondertekend, wordt geacht dat te hebben gedaan voorafgaand aan de ondertekening van de overeenkomst. De overeenkomst wordt afdwingbaar zodra de leerling is toegelaten dan wel onderwijs is gaan of heeft kunnen genieten.

3. De ouder die eens een overeenkomst is aangegaan voor een leerling, wordt geacht deze te zijn aangegaan voor alle leerlingen waarvan deze ouder is of zal zijn. De overeenkomst verplicht tot het betalen van de contributie voor alle kinderen van de ouder, voor nu en later, zo lang een kind is toegelaten tot de GSV dan wel onderwijs geniet of kan genieten.

4. De hoogte van de contributie wordt van jaar tot jaar tenminste bijgesteld volgens de ontwikkelingen van de CAO-PO. De hoogte van de inkomensschalen wordt jaarlijks bijgesteld volgens de indexering van het CPI (consumentenprijsindex). De leden worden voorafgaand aan het nieuwe schooljaar geïnformeerd over de hoogte van de contributie en de inkomensschalen via het ouderportaal. Het bestuur legt jaarlijks achteraf rekening en verantwoording af aan de ALV.

5. Indeling in een lagere dan de hoogste inkomensklasse is uitsluitend mogelijk indien als de ouder vóór 15 september van het betreffende schooljaar daartoe een verzoek indient bij de administratie en daarbij, door het overleggen van onderliggende stukken, aantoont dat de ouder daarvoor in aanmerking komt. Aanvragen zonder onderliggende stukken worden niet in behandeling genomen, waardoor indeling in een lagere dan de hoogste inkomensklasse voor dat schooljaar uitgesloten is. Onderliggende stukken zoals hiervoor omschreven zijn in beginsel de definitieve aanslag(en) inkomstenbelasting/premie volksverzekeringen/ Zorgverzekeringswet over het kalenderjaar dat voorafgaat aan het schooljaar waarvoor de aanvraag gedaan wordt. Indien de hiervoor genoemde onderliggende stukken op 15 september van het schooljaar nog niet beschikbaar zijn, zal een voorlopige indeling in een inkomensklasse plaatsvinden op basis van op dat moment wél beschikbare én bij het verzoek aangeleverde onderliggende stukken, zoals de definitieve aanslag inkomstenbelasting/premie volksverzekeringen/ Zorgverzekeringswet van het kalenderjaar direct voorafgaand dat het kalenderjaar dat voorafgaat aan het schooljaar waarvoor indeling in een lagere dan de hoogste inkomensklasse gevraagd wordt. Indien ook die stukken ontbreken, verstrekt de ouder een samenvatting van de ingediende aangifte(n) inkomstenbelasting/ premie volksverzekeringen/Zorgverzekeringwet van het kalenderjaar direct voorafgaande aan het schooljaar waarvoor het verzoek voor indeling in een lagere inkomensklasse dan de hoogste gedaan is. Indien sprake is van een lid dat in het aan het schooljaar voorafgaande kalenderjaar geheel of gedeeltelijk in het buitenland woonachtig was, dient de

ouder een kopie van de ingediende aangiften inkomstenbelasting aan te leveren. Indien laatstgenoemde aangifte niet gedaan is, dienen de loonstroken van beide ouders over het direct aan het schooljaar voorafgaande kalenderjaar waarvoor de aanvraag gedaan wordt aangeleverd te worden. Aanvragen gedaan na 15 september van het schooljaar, behoudens ten gevolge van gedurende het schooljaar, na 1 september van het schooljaar, instromende leerling(en), worden niet in behandeling genomen, waardoor indeling in de hoogste inkomensklasse zal plaatsvinden. Indien geen van de hiervoor genoemde stukken overlegd kan worden, bepaalt het bestuur op grond van welke (wél) beschikbare stukken een, al dan niet voorlopige, indeling in een inkomensklasse zal plaatsvinden.

6. Voor de draagkrachtberekening geldt de som van het verzamelinkomen, zoals dat bepaald wordt op grond van de Wet inkomstenbelasting 2001, van beide ouders over het direct aan het schooljaar, waarvoor het verzoek om indeling in een lagere dan de hoogste inkomensklasse gedaan wordt, voorgaande kalenderjaar. Dit geldt ook voor ouders die gescheiden zijn en/of waarvan één ouder in het buitenland verblijft. Indien sprake is van (een) leerling(en) die slechts één ouder/verzorger heeft/hebben, dient een daartoe beschikbaar formulier ingevuld en ondertekend te worden, zodat het bestuur kan vaststellen dat geen sprake is van een met een gezinssituatie (van al dan niet gescheiden ouders) vergelijkbare situatie sprake is, zodat ten behoeve van de draagkrachtberekening slechts het inkomen van één ouder/verzorger in aanmerking genomen hoeft te worden.

Indien ten gevolge van een echtscheiding of het verbreken van de affectieve relatie het contact tussen de ouders verbroken is en/of uiterst moeizaam verloopt en dientengevolge geen inkomensgegevens van één van beide ouders overlegd kunnen worden, zal het verzoek terzijde geschoven worden en volgt indeling in de hoogste inkomensklasse. Voor de ouder die geen aangifte inkomstenbelasting hoeft te doen geldt dat voor de draagkrachtberekening het belastbaar loon, in de zin van de Wet op de loonbelasting 1964, meegenomen wordt. Indien het belastbaar loon geen juiste weergave is van de draagkracht, gelden die criteria die wel tot een juiste weergave leiden, zulks ter beoordeling van het bestuur.

7. Voor de leerling die gedurende het schooljaar in- of uitstroomt, wordt de contributie per schoolmaand berekend, waarbij een gedeeltelijke schoolmaand als gehele maand telt.

8. De betaling van de contributie geschiedt in maximaal 10 termijnen. De eerste termijn vindt plaats in oktober van het lopend schooljaar.

9. De contributie is onsplitsbaar: een ouder kan niet kiezen uit de op de GSV extra aangeboden zaken en voorzieningen die met de contributie worden gefinancierd (en niet door de bijdrage van de overheid gedekt worden) en sommige van deze voorzieningen wel afnemen en andere niet.

10. Het principe van de contributie voor het lidmaatschap van de vereniging is gebaseerd op het aanbieden van een aanvullend voorzieningenniveau dat door alle ouders naar draagkracht mede wordt bekostigd. Het bestuur van de vereniging moet een voorbehoud maken voor het aanbieden van deze aanvullende voorzieningen aan de stichting indien ouders geen lid wensen te worden van de vereniging en derhalve geen contributie wensen te betalen.

11. Ouders die de verschuldigde contributie hebben betaald, zijn lid van de vereniging van de GSV en kunnen de daaraan verbonden rechten uitoefenen. Ouders die de verschuldigde contributie niet voldaan hebben en daarover, uit eigen beweging, geen afspraken gemaakt hebben en/of de gemaakte afspraken niet nakomen, kunnen uitgesloten worden de aan het lidmaatschap van de vereniging verbonden rechten uit te (laten) oefenen, alsook geweigerd worden deel te nemen aan de Algemene Ledenvergadering.

12. Het reglement wordt vastgesteld en gewijzigd door de ALV. De tekst van het reglement zoals dat is vastgesteld door de ALV gaat boven de tekst zoals die op de achterkant van de overeenkomst is afgedrukt.



**We horen er
allemaal bij.**

**Knowledge
of English
is the doorway
to the world.**



Bijlage II: Overeenkomst contributie GSV II

(van toepassing voor het lidmaatschap van de Vereniging GSV)

Ondergetekende, hierna: de ouder(s)/verzorger(s),

Verklaart te weten dat de school GSV een algemene bijzondere basisschool is, die onderwijsvoorzieningen biedt die het van overheidswege gefinancierde basisonderwijs fundamenteel overstijgen, met bijvoorbeeld wezenlijk kleinere klassen in de onderbouw, tweetalig onderwijs en vakleerkrachten voor onderwijs dat op andere basisscholen aan de groepsleerkracht is;

Verklaart te beseffen dat met deze contributie op de school GSV extra zaken en voorzieningen gefinancierd kunnen worden die niet door de bijdrage van de overheid gedekt worden, waardoor de contributie cruciaal onderdeel is om de kwaliteit van het door de vereniging gewenste niveau op de school te handhaven;

Verklaart kennis te hebben genomen van het Reglement Contributie GSV in de bijlage, zoals dat nu geldt of later na democratische besluitvorming komt te luiden, als onderdeel van deze overeenkomst te aanvaarden;

Verklaart er met inachtneming van het voorgaande voor deze en volgende kinderen voor nu en voor later vrijwillig voor te kiezen lid te worden van de Groningse School Vereniging en daarbij de inkomensafhankelijke contributie c.q. contributie te betalen, wetende dat de toelating van de leerling tot de school niet afhankelijk is van het al dan niet aangaan van deze overeenkomst en wetende dat een ouder niet verplicht kan worden deze overeenkomst aan te gaan, maar dat deze eenmaal aangegaan rechtens afdwingbaar is.

Datum:

.....

Naam ouder (verzorger) 1:

.....

Naam ouder (verzorger) 2:

.....

Naam kind(eren):

.....



Groningse Schoolvereniging

tweetalige basisschool met een *internationale* afdeling
en een afdeling voor voltijds onderwijs aan *hoogbegaafden*

Voor meer informatie over onze school kunt u altijd terecht op onze website. Hier vindt u ook de schoolgids met uitgebreide informatie over ons beleid en pedagogisch klimaat. Als u vragen heeft aan de groepsleerkracht, kunt u deze altijd op school aanspreken. Zij zijn bereikbaar vanaf een kwartier voor aanvang van de lessen tot een kwartier na schooltijd. Als u meer tijd nodig heeft, kunt u altijd een afspraak maken (bij voorkeur per e-mail). Voor overige vragen kunt u met ons contact opnemen tijdens schooluren via onderstaande gegevens:



Tweetalig Primair Onderwijs (TPO)



Sweelincklaan 4
9722 JV GRONINGEN

Chopinlaan 2
9722 KE GRONINGEN



info@g-s-v.nl



www.g-s-v.nl



International Primary School (IPS)



Rijksstraatweg 24
9752 AE HAREN



info@g-s-v.nl



www.g-s-v.nl



Hoogbegaafden Afdeling (HB)



Hora Siccamingel 206
9721 HW GRONINGEN



info@g-s-v.nl



www.g-s-v.nl