

Veiligheidsplan

2021-2025



**JEANNE
D'ARC**

KATHOLIEKE BASISCHOOL
VOOR DALTONONDERWIJS

Anders door jezelf te zijn

ALGEMEEN

School

KBS Jeanne d'Arc
Blerckweg 5
8084 EX 't Harde
0525-651557

jeannedarc@skofv.nl
www.kbsjeannedarc.nl

Stichting

Scholengroep Katholiek Onderwijs (SKO Flevoland en Veluwe)
College van bestuur: Maaike Huisman & Marc Kammeraad (interim)
Adres: Meentweg 14
8224 BP Lelystad
Telefoon: 0320 225 040
Mail: secretariaat@skofv.nl
Website: <https://skofv.nl/>

1.	INLEIDING.....	6
1.1.	Wettelijke vereisten	6
2.	VISIE, ALGEMENE DOELSTELLING EN UITGANGSPUNTEN	7
2.1.	Samenwerking met ouders	7
2.2.	Ons preventiekader	9
3.	SOCIALE VEILIGHEID	10
3.1.	Uitdragen van een positieve sociale en morele norm	11
3.2.	Basisregels in de school	14
3.3.	Overtreden van de regels.....	14
3.4.	Conflicten oplossen	16
3.5.	Privacy.....	17
4.	MONITOREN VAN SOCIALE VEILIGHEID.....	18
4.1.	Handelingsgericht werken	18
4.2.	Welbevinden medewerkers	19
5.	ONGEWENSTE OMGANGSVORMEN	20
5.1.	Externe vertrouwenspersoon.....	20
5.2.	Contactpersoon sociale veiligheid	21
5.3.	Ongewenst gedrag van ouders.....	21
6.	PESTEN EN PLAGEN.....	22
7.	AANPAK VAN PESTEN EN SOCIALE ONVEILIGHEID	23
7.1.	Digitaal pesten	24
7.2.	Digitale contactmedium.....	24
7.3.	Herstelgesprekken.....	25
8.	SCHORSEN EN VERWIJDERING	26
9.	FYSIEKE VEILIGHEID.....	28
10.	COÖRDINATIE EN ORGANISATIE.....	31

11.	BRONVERMELDING.....	32
12.	BIJLAGEN	32
12.1.	Nadenkformulier.....	33
12.2.	Stappenplan oplossingsgerichte pestaanpak (OPA).....	34
12.3.	Ongevallen-en incidentregistratie personeel	35

1. Inleiding

Voor u ligt het veiligheidsplan van de Jeanne d'Arc. Hierin beschrijft onze school het beleid op het terrein van sociale en fysieke veiligheid, gericht op het voorkomen, afhandelen, registreren en evalueren van incidenten. Als school streven we naar een leef- en leerklimaat waarin onze leerlingen en ons personeel zich veilig voelen en zich positief verbonden voelen met de school. Wij willen kinderen opvoeden tot verantwoordelijke en actieve leden van de maatschappij. Op onze school is er niet alleen aandacht voor de kernvakken, maar draagt de school ook bij aan de sociale vorming van leerlingen. Daartoe beschouwen we de klas en de school als oefenplaats.

Ons veiligheidsbeleid heeft als doel alle vormen van agressie, geweld, discriminatie, seksuele intimidatie en pesten binnen of in de directe omgeving van de school te voorkomen en daar waar zich incidenten voordoen adequate maatregelen te treffen. Daarnaast richt ons veiligheidsbeleid zich op het voorkomen van fysiek onveilige situaties. In het veiligheidsplan staan alle afspraken, regels en protocollen die wij nastreven voor onze leerlingen, het team en ouders.

1.1. Wettelijke vereisten¹

Scholen in het primair (en voortgezet) onderwijs zijn verplicht zorg te dragen voor een veilige school, als gevolg van een aanpassing van de onderwijswetten. De wet heeft de volgende aspecten vastgelegd waaraan de scholen moeten voldoen:

1. Inspanningsverplichting voor het voeren van een actief veiligheidsbeleid.
De school heeft een veiligheidsbeleid gericht op het voorkomen en afhandelen van incidenten. De school moeten het veiligheidsbeleid actief uitvoeren in de praktijk. In het kader van pesten wordt scholen geadviseerd een anti-pestmethode te kiezen in de geest van hun eigen sociaalpedagogische visie.
De school zorgt ervoor dat de leerlingen op een respectvolle manier met elkaar en anderen omgaan. De leerlingen voelen zich aantoonbaar veilig op school.
2. Periodiek monitoren van de veiligheidsbeleving
De school heeft inzicht in de veiligheidsbeleving van leerlingen (vanuit de Wet Veiligheid op school) en personeel (vanuit de Arbowet) en de incidenten die zich voordoen.
De school houdt een jaarlijkse monitoring onder de leerlingen met een valide genormeerd instrument. Dit geeft een actueel en representatief beeld van de veiligheidsbeleving van de leerlingen. De monitoring moet minimaal drie aspecten minimaal bevragen:
 - *Hoe ervaren leerlingen de sociale veiligheid op school?*
 - *Hebben leerlingen te maken met aantasting van de veiligheid?*
 - *Hoe is het gesteld met het welbevinden van leerlingen op school?*
3. Taken die belegd dienen te worden bij tenminste één persoon
De wet schrijft voor dat iedere school een persoon aanstelt die het beleid tegen pesten coördineert en fungeert als aanspreekpunt. De vertrouwenspersoon wordt hierbij als voorbeeld genoemd.
 - een vast aanspreekpunt als het gaat om pesten;
 - coördinator van het anti-pestbeleid.

¹ Zie voor het wetvoorstel: <https://zoek.officielebekendmakingen.nl/stb-2015-238.html>. Toelichting door de rijksoverheid: <https://www.rijksoverheid.nl/onderwerpen/veilig-leren-en-werken-in-hetonderwijs/documenten/brochures/2016/07/18/zorgplicht-sociale-veiligheid-leerlingen-op-school>

Het veiligheidsplan is een werkdocument en zal onder invloed van diverse factoren, zoals nieuwe inzichten, actuele ontwikkelingen en afspraken, minimaal elke twee jaar worden herzien. Op deze manier blijven wij voortdurend werken aan verbetering van onze sociale en fysieke veiligheid.

Dit veiligheidsplan staat op de website van de school.

2. Visie, algemene doelstelling en uitgangspunten

Wij zijn ons als school bewust van onze belangrijke opdracht, namelijk kinderen begeleiden in hun groei naar zelfstandigheid, zodat ze later als onafhankelijke en gelukkige mensen een plaats kunnen vinden in onze maatschappij. Wij streven ernaar om de talenten van ieder kind optimaal te ontwikkelen. Dit betreft de ontwikkeling van kennis, vaardigheden en talenten, waarbij de focus ligt op de basisvakken en burgerschapsvorming.

Algemene doelstelling

Op de Jeanne d'Arc streven we naar een veilig en positief leef- en leerklimaat. Wij willen dat iedereen (leerlingen, ouders, leerkrachten en anderen) zich veilig en prettig voelt. We hebben oog voor de verschillende achtergronden van onze kinderen en hun ouders/verzorgers. Op onze school wordt er naar elkaar geluisterd, voelen wij ons verantwoordelijk, zijn we zorgzaam en betrokken.

Ons veiligheidsbeleid heeft als doel alle vormen van agressie, geweld, discriminatie, seksuele intimidatie en pesten binnen of in de directe omgeving van de school te voorkomen. Tevens is ons veiligheidsbeleid erop gericht daar waar zich incidenten voordoen adequate maatregelen te treffen om verdere escalatie te voorkomen. Tot slot richt ons veiligheidsbeleid zich op het zoveel mogelijk voorkomen van fysiek onveilige situaties.

Uitgangspunten

De uitgangspunten die centraal staan, zijn: samen creëren van een positieve sociale en morele norm, bevorderen van sociale verbondenheid en gemeenschapszin en constructief oplossen van conflicten. Het vergroten van eigenaarschap van de kinderen staat hierbij centraal (Hoop & Pauw; 2015). Tevens komt hieruit naar voren dat wij de samenwerking met ouders en kinderen als voorwaardelijk vinden. Wij werken altijd vanuit de driehoek: leerling-ouders-school.

2.1. Samenwerking met ouders

School en ouders hebben elkaar nodig voor succesvol onderwijs. Goed contact en een goede afstemming tussen ouders en school werken door in de kwaliteit van het onderwijs, de leerprestaties van kinderen en in het welbevinden van ouders, kinderen én leraren.

Opvoeding en onderwijs zijn een gezamenlijke verantwoordelijkheid van ouders en van de school. Ouders zijn verantwoordelijk voor de opvoeding en leerkrachten voor het onderwijs. Elkaar in ruime mate voorzien van informatie, onderling vertrouwen en gelijkwaardigheid zijn hierbij belangrijke elementen. Kinderen voelen zich beter als ze zich van beide kanten gesteund en gewaardeerd weten. Regelmatige contact is hiervoor dan ook van groot belang. Hierbij zien wij vertrouwen als basis voor open, opbouwende en constructieve communicatie in de school.

Wij gaan graag in gesprek met ouders. Naast de geplande portfoliogesprekken, waar kind, ouder(s) en leerkracht aan tafel zitten, is het mogelijk om een extra afspraak te maken voor een gesprek met de leerkracht en/of intern begeleider na lestijd.

School draagt de verantwoording voor:

- het bepalen van de inhoud van het onderwijs;
- het aanbieden van goed onderwijs;
- het volgen van de ontwikkeling van het kind en de rapportage naar de ouders;
- het vormen van 'goede mensen' die een positieve bijdrage leveren aan de democratische samenleving;
- het bieden van een veilig 'tweede milieu' (school).

Ouders dragen de verantwoording voor:

- opvoeding en verzorging;
- het bieden van een veilig 'eerste milieu' (thuis);
- geregeld schoolbezoek en op tijd komen;
- het informeren van de school over zaken die het welbevinden en functioneren van het kind kunnen beïnvloeden;
- het stimuleren van zaken die het welbevinden en functioneren op school positief kunnen beïnvloeden.

Kinderen leren we dat zij medeverantwoordelijk zijn voor de gemeenschap², door:

- te zorgen voor elkaar;
- elkaar te helpen;
- iedereen doet er toe en hoort erbij;
- samen conflicten op te lossen;
- verantwoordelijkheid te nemen voor het eigen gedrag;
- verantwoordelijkheid te nemen de omgeving (materialen, afspraken en regels).

² Onder de gemeenschap verstaan wij de groep en de school. We willen alle leerlingen het gevoel geven dat ze onderdeel zijn van de leefgemeenschap. De gemeenschap wordt gevormd door alle leerlingen, leerkrachten en ouders.

2.2. Ons preventiekader

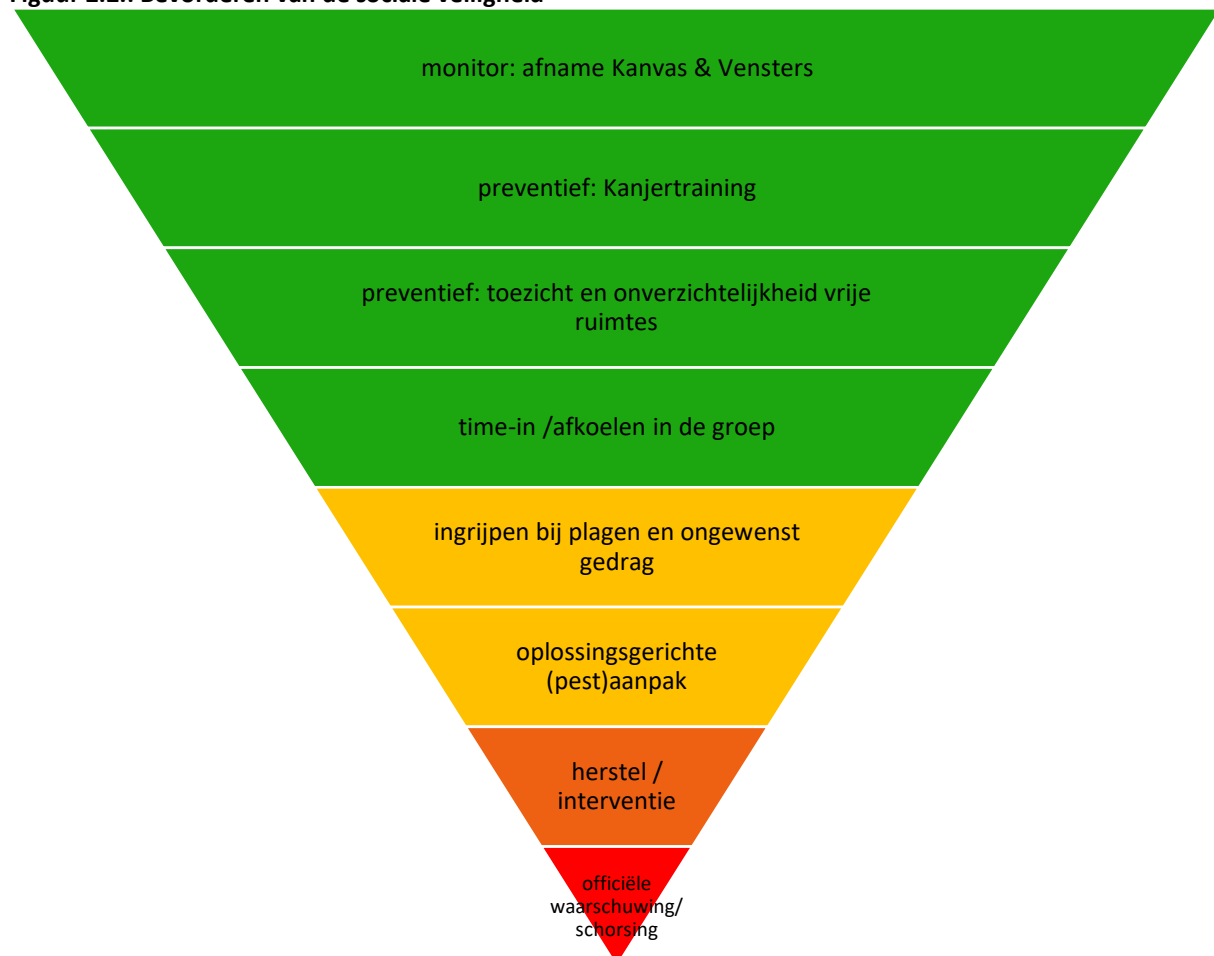
Uitgangspunt voor het beleid inzake sociale veiligheid op onze school is de Kanjertraining. We streven naar een klimaat in de klas en school waarin betrokkenheid, respect en verantwoordelijkheid van de leerlingen centraal staat. Doel is dat de school een 'democratische gemeenschap' wordt, waarin iedereen een stem heeft, zich gezien en gehoord voelt en op een positieve manier met elkaar om gaat.

Middels de Kanjertraining besteden we aandacht aan basale sociale-emotionele en burgerschapscompetenties die wenselijk zijn in een democratische samenleving, zoals je verplaatsen in een ander, op een democratische manier met elkaar beslissingen nemen, openstaan voor verschillen tussen mensen, constructief conflicten oplossen, omgangsvaardigheden en verantwoordelijkheid nemen voor de gemeenschap.

De kinderen leren deze vaardigheden en competenties vooral door te doen. De klas en de school vormen hiervoor de oefenplaatsen.

We doen veel om sociale veiligheid te bevorderen en om ongewenst gedrag zoals pesten te voorkomen, zie figuur 2.2. In hoofdstuk drie hebben we deze preventieve maatregelen verder uitgewerkt.

Figuur 2.2.: Bevorderen van de sociale veiligheid



3. Sociale veiligheid

Ons sociale veiligheidsbeleid heeft betrekking op drie vormen van preventie: primaire, secundaire en tertiaire preventie.

Primaire preventie

Onder primaire preventie verstaan we dat we een zodanig schoolklimaat hebben, dat onze leerlingen en ons personeel leren en werken in een veilige omgeving, zodat uitval wordt voorkomen.

Ons beleid op primair niveau blijkt uit:

- bovenschoolse identiteit;
- bovenschoolse protocollen en regelingen (o.a. Gedragscode, Protocol medische handelingen, Datalekprotocol SKO, Informatiebeveiligings- en privacy beleid SKO, Privacy gedragsregels SKO, Privacyreglement SKO en Protocol Social Media SKO)³;
- bovenschoolse afspraken in het kader van taakbeleid, gesprekkencyclus en het bovenschoolse verzuim- en vitaliteitsbeleid;
- ontruimingsplan;
- de gedragsregels vanuit de Kanjertraining;
- aandacht voor onderwijs op maat;
- preventief inzetten van de Kanjertraining;
- onze aanpak van het (digitaal) pesten, zie bijlage: Oplossingsgerichte pestaanpak;
- onze afspraken over het gebruik van digitale middelen en online communiceren, in te zien in het protocol Mediawijsheid;
- het tevredenheidsonderzoek onder leerlingen, personeel en ouders waarin o.a. gevraagd wordt naar welbevinden. Hierbij wordt onder andere gebruikt gemaakt van Vensters, Kanvas, IEP en de RI&E.

Secundaire preventie

Bij de secundaire preventie richten we ons op de leerlingen en personeelsleden die meer ondersteuning nodig hebben. De leerlingen die risico lopen worden besproken met de intern begeleider en waar nodig ook met de psycholoog/ orthopedagoog van de school en mogelijk wordt in samenspraak met ouders het CJG betrokken. Voor personeelsleden die meer ondersteuning nodig hebben, zijn de intern begeleider en de directeur van de school de gesprekspartner. Indien nodig kan advies gevraagd worden van HRM-medewerker uit de staf van ons bestuur.

Andere voorbeelden van ons beleid op secundair niveau zijn:

- scholing van leerkrachten gericht op passend onderwijs;
- scholing van leerkrachten met betrekking tot het vroegtijdig signaleren van kindermishandeling;
- verzuimbeleid in relatie met leerplicht.

Tertiaire preventie

De tertiaire preventie heeft betrekking op leerlingen, personeel, en situaties, waarbij er daadwerkelijk sprake is van agressie, geweld, pesten, discriminatie en seksueel misbruik.

Bij klachten op het gebied van misbruik, zal de intern begeleider c.q. onze vertrouwenspersoon doorverwijzen naar de externe vertrouwenspersoon. Dit is voor de leerlingen en ouders een verpleegkundige van de GGD en voor personeelsleden de bedrijfsarts. De school is tevens aangesloten bij de Geschillencommissie Bijzonder Onderwijs.

³ Deze publicaties zijn in te zien op <https://skofv.nl/publicaties/>

Andere voorbeelden van ons beleid op tertiair niveau zijn:

- Protocol time out, schorsen, verwijderen en onaanvaardbaar gedrag ouders SKO⁴;
- Klachtenregeling SKO⁵;
- Klokkenluidersregeling⁶;
- De registratie van ongevallen en incidenten in ParnasSys;
- Evaluatieformulier voor ongevallen en incidenten voor intern gebruikt (zie bijlage);
- Protocol rouwverwerking;
- Regelement klachtencommissie GCBO⁷;
- Meldcode onderwijs en leerplicht⁸.

3.1. Uitdragen van een positieve sociale en morele norm

Gedrag wordt voor een groot deel bepaald door de sociale norm in de omgeving. Leerlingen zijn gevoelig voor de vraag: 'wat wordt er hier van mij verwacht?' Om positief gedrag van leerlingen te stimuleren willen we expliciet een positieve sociale en morele norm uitdragen. Dit doen we onder andere door:

- de basisregels van de school zijn zichtbaar in de school;
- gedragsverwachtingen worden uitgesproken en gewenst gedrag wordt aangeleerd;
- directe correctie van gedrag van kinderen dat haaks staat op de norm;
- het personeel begroet kinderen en ouders bij binnenkomst. We hebben oog voor elkaar, luisteren naar elkaar en voelen ons samen verantwoordelijk.

De klas en school: een gemeenschap

We willen alle leerlingen, leerkrachten en ouders het gevoel geven dat ze onderdeel zijn van de leefgemeenschap die de school en de klas vormen. Dit doen we onder andere door kinderen veel te laten samenwerken met verschillende leerlingen (in de Kanjeroefeningen, tijdens coöperatief werken en game-time), door samen omgangsafspraken te maken, samen te bedenken welke taken er in de klas zijn en die met elkaar verdelen. In het begin van het schooljaar besteden we veel aandacht aan de vorming van een positieve groep in alle klassen.

Wij willen graag dat onze leerlingen zich verbonden voelen met de school en zij de school als een gemeenschap ervaren. Op onze school vinden we het belangrijk dat alle leerlingen alle leerkrachten kennen. Om die reden wordt geregeld groepsdoorbroken gewerkt. Dit betekent dat een leerkracht ook leerlingen van andere groepen treft.

Investeren in de relatie met de leerlingen

We vinden het heel belangrijk dat alle leerlingen een goede relatie hebben met hun eigen leerkracht. Dat is een belangrijke voorwaarde voor een gevoel van veiligheid. We vragen van onze leerkrachten dat ze investeren in het leren kennen van de eigen leerlingen en in de onderlinge relatie. Ieder kind moet voelen dat het ertoe doet, dat de leerkracht het fijn vindt dat hij/zij er vandaag weer is. Alle leerkrachten zorgen ervoor dat geregeld met iedere leerling een gesprekje voert over persoonlijke

⁴ Zie: <http://skofv.nl/wp-content/uploads/2019/05/Protocol-time-out-schorsen-en-verwijderen-2019-definitief.pdf>

⁵ Zie: <http://skofv.nl/wp-content/uploads/2019/05/Klachtenregeling-SKO-2019-definitief.pdf>

⁶ Zie: <http://skofv.nl/wp-content/uploads/2015/01/Regeling-SKOFV-klokkenluiders-2017-def.pdf>

⁷ Zie: <https://skofv.nl/publicaties/>

⁸ Zie: <http://skofv.nl/wp-content/uploads/2015/01/gedragscode-2016.pdf>

zaken als: dingen waar ze tegenop zien, die ze leuk vinden of spannend, hoe het thuis gaat en wat ze graag doen na schooltijd.

Leerlingen worden medeverantwoordelijk

Als de klas een gemeenschap is, dan voelen leerlingen zich betrokken bij en medeverantwoordelijk voor wat er gebeurt in de klas. Bij ons op school krijgen leerlingen een stem, en leren zij die stem op een verantwoorde wijze te gebruiken. We geven leerlingen niet zozeer een stem om op te komen voor hun eigen belang, maar we willen dat ze zich medeverantwoordelijk gaan voelen voor het algemeen belang. Er wordt gewerkt met een takenbord, waarmee de gezamenlijke verantwoordelijkheid voor klusjes en taken duidelijk verdeeld wordt. In de midden- en bovenbouw worden groepsvergaderingen gehouden en is er een vertegenwoordiger die zitting heeft in de leerlingenraad. We laten oudere kinderen jongere kinderen helpen bij allerlei activiteiten.

Bekrachten van gewenst gedrag

We streven naar een positief sociaal klimaat, waarin ieder kind zich veilig voelt, waarin respect is voor elkaar en waarin iedereen makkelijk samenwerkt met iedereen. Een op het eerste gezicht eenvoudig, maar zeer belangrijk middel om hiertoe te komen is het geven van complimenten. Kinderen (niet alleen kinderen, dat geldt helaas ook voor ons volwassenen) hebben de neiging om de negatieve gedragingen te benoemen, en het positieve als vanzelfsprekend te beschouwen. Bij ons op school leren we iedereen heel bewust positief gedrag te benoemen in de vorm van een compliment. Als iedereen in de groep in staat is om elkaar complimenten te geven, en zo hun waardering voor elkaar uit te spreken, ontstaat er langzamerhand een steeds positievere sfeer in de groep. En daarmee een cultuur waarin het normaal is om de nadruk te leggen op wat goed gaat. Een klimaat waarin kinderen zich gehoord en gezien voelen, zich gewaardeerd weten, het gevoel hebben dat het ertoe doet dat ze er zijn. Daarbij is het geven van feedback door de leerkracht gericht op het benoemen van de positieve kant van het zichtbare gedrag.

Toezicht en overzichtelijkheid vrije ruimtes

Het houden van toezicht is van groot belang wanneer we willen werken aan de veiligheid binnen de school. Leerlingen hebben (naast gelegenheid om te oefenen met zelfstandigheid, en naast ondersteuning daarbij van volwassenen) ook toezicht nodig, zodat door volwassenen grenzen aangegeven kunnen worden. Bovendien kan in een situatie waarin onvoldoende toezicht is, en dus onvoldoende 'leiding' is, onveiligheid in een groep leerlingen ontstaan.

De risicovolle periodes op een schooldag zijn de overgangen van bijvoorbeeld de klas naar het gymlokaal of naar het schoolplein, de pauzes op het plein en de tijdstippen vlak voor of vlak na het begin van school. Wij hebben de volgende afspraken gemaakt rondom het toezicht op verschillende plekken en gebeurtenissen:

- **In- en uitgaan van de school:** de leerkrachten staan bij hun lokaal en verwelkomen de kinderen. Directie en/of IB verwelkomen de leerlingen en ouders bij de voordeur of in de gang. Na lestijd lopen alle leerkrachten met hun groep mee naar buiten. Kinderen van groep 1/2 melden bij de leerkracht dat zij hun ouders zien, voordat zij weggaan.
- **Pauzes/buiten spelen:** In de pauzes lopen de desbetreffende leerkrachten buiten op een vaste plek op het plein.
 - kinderen vragen of zij naar binnen mogen (bv. om te plassen);
 - kinderen vragen aan de leerkracht of zij buiten het hek mogen (om bv. de bal op te halen);
 - voetballen vindt alleen plaats op het voetbalveld;
 - bij sneeuw mag er alleen op de aangewezen plek met sneeuwballen gegooid worden;
 - zand blijft in de zandbak;
 - de kinderen mogen niet achter de fietsenrekken komen;

- kleutermateriaal is voor de groepen 1/2. De leerkrachten ruimen dit met hun eigen groep op.
- speelmateriaal voor de andere groepen wordt met de eigen groep opgeruimd aan het einde van de pauze. Leerlingen komen niet zelf in de schuur.
- Wc gebruik: per klas mogen er twee kinderen tegelijk naar de wc. De kinderen hoeven dit niet te vragen (tenzij er andere afspraken in de groep zijn gemaakt). Tijdens instructies wordt er niet naar de wc gegaan.
- Gemeenschappelijke ruimtes: samen zijn we verantwoordelijk voor de gemeenschappelijke ruimtes. We ruimen onze eigen spullen weer op en lopen door deze ruimtes.
- De groep: samen zorgen wij voor een opgeruimde en schone klas. Iedere leerling heeft hierin een eigen taak. Deze taken worden met de groep verdeeld op het takenbord (roulatie).
- Gymnastiek: De kleuters gymmen in het speellokaal. De groepen 3 t/m 8 in de gymzaal. De leerkracht loopt samen met de kinderen naar de gymzaal en terug naar school. We lopen dan twee aan twee. De gymles wordt door een vakleerkracht gegeven.
- Excursies: Er gaat voldoende begeleiding mee. Bij een busreis rijdt er altijd een auto achter de bus aan i.v.m. eventuele incidenten (bv. ziekenhuisbezoek).
 - Als kinderen grensoverschrijdend gedrag vertonen, krijgen zij van hun begeleider een waarschuwing. Bij herhaald gedrag wordt de leerling teruggebracht naar de leerkracht. De leerkracht beslist vervolgens over eventuele verdere consequenties. Ouders en andere begeleiders mogen zelf geen beslissingen nemen over eventuele consequenties.
 - Begeleiders mogen niet trakteren.
 - Begeleiders mogen door hen gemaakte foto's van andere kinderen dan hun eigen kind, alleen delen met de leerkracht.
 - Begeleiders mogen in het bijzijn van de kinderen geen alcohol nuttigen of roken.
 - Enkel ouders die uitgenodigd worden, gaan mee als begeleider. Het is niet de bedoeling dat ouders op eigen initiatief naar de betreffende locatie gaan. Doen zij dit wel, dan worden zij hier achteraf op aangesproken door directie.
 - Thuisblijvende ouders kunnen in geval van nood contact opnemen met de thuisblijvers op school (vaak directie of de intern begeleider). Indien van belang, kunnen zij contact opnemen met de groepsleerkracht van het kind/de kinderen.
- Overig:
 - Hoeden en petten worden bij binnenkomst afgezet en aan de kapstok gehangen, tenzij daarover een specifieke afspraak is gemaakt;
 - Leerkrachten spreken de kinderen aan bij te opzichtige kleding/make-up;
 - Telefoon gebruik onder lestijd is niet toegestaan, tenzij dit gebeurt op aanwijzen van de leerkracht. Telefoons en andere devices worden uitgezet;
 - Bij verjaardagen mogen de kinderen met z'n tweeën de groepen rond in de pauze. Wij stimuleren gezonde traktaties en het trakteren van één ding.
 - Bij vieringen houdt de eigen leerkracht toezicht over de eigen groep. Mocht dit niet mogelijk zijn (omdat zij onderdeel zijn van de viering), dan houdt een collega toezicht.

3.2. Basisregels in de school

Duidelijke regels in de klas en in de school zijn van belang om ongewenst gedrag (zoals pesten⁹) tegen te gaan. Bij ons op school hebben een set basisregels die vervolgens uitgewerkt worden in concrete verwachtingen ten aanzien van het gedrag. Die regels komen voort uit onze pedagogische doelstellingen (de belangrijkste waarden en identiteit) van de school.

De basisregels van onze school vanuit de Kanjertraining zijn:

- We vertrouwen elkaar
- We helpen elkaar
- We werken samen
- We hebben plezier
- We doen mee

De basisregels zijn zichtbaar in de school: 'Zo doen we het hier op school!'. De basisregels vormen een soort 'kapstok' waarvan de groepsregels worden afgeleid. De groepsregels worden opgesteld door de groepsleerkracht en in de eerste schoolweek met de kinderen besproken.

Vervolgens wordt aan het begin van ieder schooljaar samen met de kinderen (omgangs)afspraken gemaakt. We doen dit in de 'gouden weken'. In deze eerste weken staat groepsvorming centraal en wordt er veel aandacht besteed aan groepsvormende activiteiten.

De basisregels, groepsregels en omgangsafspraken worden aangeleerd. We oefenen de gedragsafspraken met de hele klas. Daarnaast moeten de regels gehandhaafd worden. Dit vraagt iets aan gedrag van de leerkracht (of andere volwassenen in de school), namelijk:

- modelgedrag vertonen;
- leerlingen herinneren aan de regel;
- leerlingen bevragen als zij zich toch niet aan de regel houden en een compliment geven als ze dit vervolgens wel doen;
- met de leerlingen meelopen;
- alle leerkrachten komen (indien nodig) regelmatig terug op één of meerdere regels waar de leerlingen moeite mee hebben door de gedragsinstructie in de klas te herhalen;
- alle volwassenen in de school helpen bij het toezicht houden op het naleven van de regels.

3.3. Overtreden van de regels

Er kunnen altijd situaties zijn waarbij leerlingen zich niet houden aan de basisregels van de school, de groepsregels of de omgangsafspraken. Zij krijgen dan de ruimte om na te denken over hun gedrag door middel van een 'afkoelmoment/time-in/time-out' in de groep of buiten de groep (altijd onder toezicht). Hierover hebben wij binnen de school de volgende afspraken gemaakt:

- We spreken de leerling individueel aan op het gedrag;
 - Bij ongewenst gedrag krijgt de leerling een waarschuwing en spreekt de leerkracht uit wat hij wenst te zien. Gaat de leerling door, dan volgt er een time-in in de groep of een time-out buiten de groep. De leerling krijgt de tijd om na te denken over het gedrag. De leerkracht spreekt uit welke consequenties horen bij het getoonde gedrag en vraagt de leerling zijn gedrag aan te passen. Na een afkoelmoment volgt een gesprek met de leerkracht. Kiest de leerling daarna nog om het ongewenste gedrag voort te zetten, dan wordt in overleg met IB of directie gekeken wat een geschikte plek is voor

⁹ Pesten lijkt vaker voor te komen in een weinig gestructureerde omgeving en in een omgeving waar leerlingen onvoldoende voelen wat de sociale norm is.

deze leerling voor de rest van het betreffende dag(deel). De leerling krijgt werk mee om zelfstandig aan de slag te kunnen.

- Bij ernstige overschrijdingen van de grenzen kan een leerling worden gekeken wat het meest passende is in de situatie. Er volgt dan altijd een gesprek met IB of directie en er wordt contact opgenomen met de ouders.
- We zorgen ervoor dat de leerling mede-eigenaar wordt van het probleem, van het vinden van een oplossing, het maken van een plan en het uitvoeren van dat plan.
- We gaan ervan uit dat de leerling zelf met een goede oplossing komt en die ook uitvoert. En we laten onze waardering blijken als dat lukt.
- Na een time-in en een time-out vindt altijd een herstelgesprek plaats met de leerling. Hierbij kan gebruik gemaakt worden van het 'nadenkformulier' (zie bijlage) voor leerlingen vanaf groep 4. De leerling schrijft zelf op wat er is gebeurd en beschrijft hoe hij/zij het de volgende keer anders gaat doen. In de onderbouw vindt er alleen een mondeling gesprek plaats.
 - Ouders worden door de leerkracht, of bij een ernstige overschrijding door IB of directie, mondeling op de hoogte gebracht. Op die manier stellen we zeker dat ouder(s) op de hoogte zijn van wat er is gebeurd en welke afspraken zijn gemaakt.
 - Er wordt in ParnasSys een notitie gemaakt van het ongewenste gedrag en de afspraken die gemaakt zijn.

Aanvullend

Bij een herhaling van bovenstaande (drie keer binnen afzienbare tijd) worden ouders uitgenodigd voor een gesprek met leerkracht, leerling en IB-er/directie. Het doel hiervan is samen een oplossing zoeken (o.a. in de vorm van extra begeleiding of hulp) om het gedrag van het kind te verbeteren en hierover concrete afspraken te maken. Daarnaast worden ouders geïnformeerd over welke stappen de school neemt als het gedrag niet verbetert (zie 'Schorsen en verwijderen'). Het kan voorkomen dat de leerling gevraagd wordt om een gedeelte van het gesprek niet aanwezig te zijn.

Als een kind niet wil meewerken, dan schakelt de leerkracht hulp in van een collega, de intern begeleider of directie. Er wordt geen fysieke drang gebruikt. Werkt dit niet, dan worden ouders gebeld. Indien ouders niet te bereiken zijn, geldt het wel als time-out, ook als deze niet ten uitvoer is gebracht. Bij een dergelijke weigering wordt achteraf altijd telefonisch contact met ouders opgenomen.

Als een (groepje) leerling(en) op de gang zit, dan is dat om te werken (niet voor straf). Werken zij niet, dan moeten ze daarop aangesproken worden. Dit kan door alle onderwijsprofessionals gedaan worden.

Afkoelplek

Naast bovenstaande procedure is er in elke klas een afkoelplek aanwezig. Dit is een vaste plek in de klas (of buiten de klas, maar in het zicht van de leerkracht) waar de leerling zich kan afzonderen als hij/zij boos is en even moet/wil afkoelen. Deze afkoelplek wordt samen met de kinderen vormgegeven. Voor het gebruik van de afkoelplek gelden de volgende afspraken:

- de afkoelplek is geen strafplek;
- het kind kan zelf aangeven wanneer het gebruik wil maken van de afkoelplek. Tevens kan de leerkracht het kind een afkoelmoment opleggen;
- er wordt een tijd afgesproken waarbinnen het kind moet afkoelen (bijv. 5 of 10 minuten). De tijd wordt zichtbaar gemaakt door middel van een timetimer;
- als de tijd voorbij is en het kind is afgekoeld gaat het kind terug naar zijn/haar plek en gaat het verder met waar het mee bezig was;
- na een afkoelmoment volgt er een gesprek tussen de leerkracht en het kind. Het doel van dit gesprek is het erkennen van de gevoelens van het kind, het bespreken van oorzaak en gevolg en het maken van constructieve afspraken voor de toekomst.

3.4. Conflicten oplossen

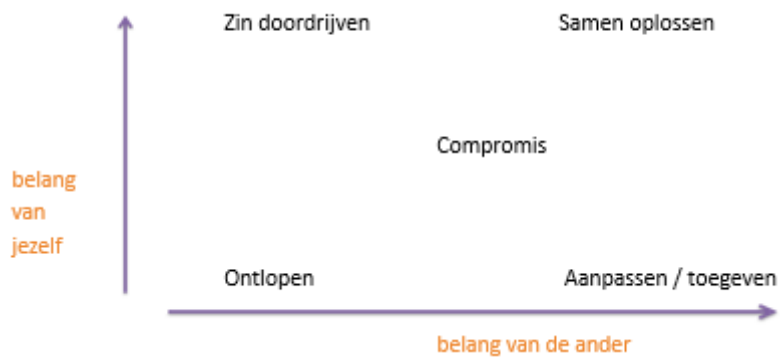
Op de Jeanne d'Arc leren wij de kinderen het verschil tussen een conflict en een ruzie. Conflicten horen bij het leven. Een conflict ontstaat wanneer en tegengestelde belangen, wensen, verwachtingen of doelstellingen zijn tussen personen of groepen. Bij een conflict is er een verschil van mening of van belang.

Aan conflicten kunnen verschillende oorzaken ten grondslag liggen:

- Schaarste (beperkte bronnen): tijd, geld, eigendom
- Niet vervulde basisbehoeften:
 - aan relatie (erbij horen)
 - aan autonomie (keuzes kunnen maken)
 - aan competentie (iets kunnen)
 - aan plezier
- Verschillende waarden:
 - overtuigingen
 - prioriteiten
 - principes

Wij leren de leerlingen om constructief om te gaan met conflicten en hoe ze dit (zelfstandig) kunnen oplossen (zie figuur 3.4. verschillende conflictstijlen).

Figuur 3.4: Verschillende conflictstijlen:



3.5. Privacy

Wij zijn ons ervan bewust dat wij de plicht hebben de privacy van leerlingen en hun ouders te beschermen. Gegevens over de thuissituatie, medische informatie, gegevens van hulpverlenende instanties, testgegevens e.d. worden door ons als privacygegevens beschouwd en worden als zodanig zeer zorgvuldig behandeld.

Afspraken:

- de leerlingenadministratie wordt zorgvuldig gevoerd en beheerd;
- bij inschrijving geven ouders toestemming voor gebruik van foto's en video's. De toestemming kunnen de ouders via Parro terugtrekken;
- leerlingendossiers worden digitaal bewaard en zijn alleen voor betrokkenen toegankelijk;
- mappen/dossiers met gespreksverslagen, groepsplannen ed., die in een lokaal aanwezig zijn, worden bij het verlaten van het groepslokaal opgeruimd;
- gegevens van vertrouwelijke aard, die door leerlingen, ouders of anderen aan de directie of vertrouwenspersoon bekend worden gemaakt, worden discreet behandeld. Zij kennen hierbij een eigen verantwoordelijkheid en zullen conform deze verantwoordelijkheid en binnen hun bevoegdheid handelen;
- Het verstrekken van leerlingegegevens ten behoeve van onderzoek of observatie door derden, wordt niet zonder medeweten van ouders gedaan. Ouders ondertekenen de hiervoor ingevulde formulieren;
- Mochten andere instanties informatie nodig hebben zal de school dit pas verstrekken nadat ouders hiervoor middels een toestemmingsverklaring toestemming voor hebben verleend.
- Wanneer er sprake is van gescheiden ouders, zal de school desgewenst informatie aan beide ouders verstrekken. In eerste instantie zijn betrokkenen zelf verantwoordelijk voor het doorgeven van informatie aan elkaar.¹⁰ Indien noodzakelijk (bv. bij eenhoofdig gezag, voogd) zal met betrokkenen worden besproken op welke wijze de informatieverstrekking zal plaatsvinden.

¹⁰ Zie Burgerlijk Wetboek Artikel 1:377b BW

4. Monitoren van sociale veiligheid

Met Kanvas, het volgsysteem van de Kanjertraining, brengen leerkrachten het sociaal-emotioneel functioneren van kinderen van groep 1 t/m groep 8 systematisch in kaart. Kanvas geeft inzicht in de eventuele ondersteuningsvragen op het gebied van het sociaal-emotioneel functioneren en helpt de leerkracht om het gedrag van het kind beter te begrijpen.

Om de sociaal emotionele ontwikkeling van leerlingen goed te kunnen volgen, vullen de leerkrachten tweemaal per jaar de vragenlijsten in voor alle leerlingen. De leerlingen van groep 6 t/m 8 vullen daarnaast zelf een keer per jaar de vragenlijst 'sociale vaardigheden' van Kanvas in.

Kanvas geeft op basis van een analyse van observaties concrete doelen en handelingssuggesties. Om op die manier de leerkracht te helpen bij het ondersteunen van leerlingen en groepen. Kanvas ondersteunt het gehele proces van signaleren tot en met handelen. De leerkracht gaat (indien nodig) samen met de leerling aan de slag met de concrete handelingssuggesties, hierbij kan de leerkracht de eventuele sterke kanten van een kind benutten, want ook hierin geeft Kanvas inzicht. Zo wordt de sociaal-emotionele ontwikkeling bevorderd.

4.1. Handelingsgericht werken

Kanvas vervult een belangrijke rol binnen de 1-zorgroute (in het kader van passend onderwijs) bij ons op school. Het werkt systematisch en transparant, wanneer alle fasen van handelingsgericht werken cyclisch worden doorlopen. Kanvas biedt zicht op zowel de sterke kanten van het sociaal-emotioneel functioneren van een kind als op de ondersteuningsbehoefte die er is, zodat er een goed hulplan gemaakt kan worden. Door op deze manier de leerlingzorg in te richten, draagt het team bij aan handelingsgericht werken. Bovendien wordt in Kanvas aangegeven wanneer externe hulp (diagnostiek en/of behandeling) nodig lijkt.

Analyse van de resultaten vindt plaats op drie niveaus:

1. Op individueel niveau zal de groepsleerkracht de resultaten van de leerlingen bekijken en nagaan of er op individueel niveau direct actie nodig is. Indien nodig wordt er als eerste een individueel gesprek gevoerd met de desbetreffende leerling. Met name als leerlingen voor een score bij bepaalde vragen 'altijd' of 'onveilig' hebben gekozen (de meest negatieve score) is er reden voor zorg en nader onderzoek. Soms worden de antwoorden van leerlingen beïnvloed door recente, negatieve gebeurtenissen, en moet er niet zo zwaar getild worden aan de uitslag. Maar soms is er sprake van langdurige problematiek, en is er een aanpak nodig. Samen met alle betrokkenen (dus ook met de ouder(s) en met de leerling) wordt er een plan opgesteld. Dit plan wordt opgenomen in het leerlingdossier.
2. Ook op groepsniveau worden de resultaten geanalyseerd en besproken. Eerst vindt een analyse plaats van de mogelijke oorzaken van een negatieve uitslag. Herkent de groepsleerkracht de score? Komt de score overeen met de eigen indruk? Welke leerlingen zijn opvallend? Eventueel wordt er een groepsgesprek gevoerd door de groepsleerkracht zelf.
3. Op schoolniveau zullen de resultaten van alle groepen besproken worden in het managementteam. Hierbij gaat de aandacht uit naar een vergelijking van de verschillende groepen met elkaar én naar een vergelijking met voorgaande jaren. Is er sprake van een negatieve of een positieve ontwikkeling? Zo ja, hoe komt dat? Hierbij worden tevens de acties geëvalueerd die vorig jaar zijn ondernomen om de veiligheid te vergroten.

Meer informatie over de vragenlijst 'sociale veiligheid' is te lezen in de bijlage 'Sociale veiligheid vragenlijst Kanjertraining'.

4.2. Welbevinden medewerkers

Een vast onderdeel van de RI&E is de 'Quickscan Welbevinden' medewerkers. De doelstelling van dit onderzoek is om meer inzicht te krijgen in de mate waarin het onderwijzend- en onderwijsondersteunend personeel wordt belast door bijvoorbeeld de ervaren werkdruk, het personeelsbeleid, de sfeer en samenwerking en de klimatologische omstandigheden. Het onderzoek moet uitwijzen of zich op onze school knelpunten voordoen met betrekking tot deze zaken. Hiertoe worden alle personeelsleden verzocht om digitaal een korte vragenlijst in te vullen. De uitkomsten van het onderzoek vormen een onderdeel van de risico-inventarisatie en evaluatie en kunnen aanleiding vormen om maatregelen te nemen. Het bespreken van de uitslag van de Quickscan is onderdeel van de managementgesprekken. Eenmaal in de vier jaar wordt de RI&E afgenomen, daarnaast zet de directeur eenmaal per vier jaar een medewerkers tevredenheidsonderzoek (MTO) uit. Deze cyclus loopt niet gelijk met die van de RI&E, maar verschilt twee jaar. Hierdoor krijgen medewerkers eens in de twee jaar de gelegenheid aan te geven hoe zij hun werkomstandigheden beleven en beoordelen.

5. Ongewenste omgangsvormen

Scholen hebben de verplichting de leerlingen en de medewerkers te beschermen tegen ongewenste gedrag. Hiermee wordt bedoeld dat er afspraken moeten worden gemaakt hoe de school hierop reageert; hoe het voorkomen kan worden en wat te doen als er zich een situatie voordoet.

Naast de aandacht die onze school hier intern aan besteed is het ook mogelijk om de externe vertrouwenspersoon van het bestuur in te zetten en het team te ondersteuning in voorkomende situaties.

Onder ongewenste omgangsvormen wordt verstaan; (seksuele) intimidatie, pesten, discriminatie agressie en geweld tussen leerlingen onderling en leerlingen en leerkrachten/docenten of andere medewerkers binnen de school, zoals conciërges, stagiaires, klassenassistenten, hulpouders etc.

Welke stappen neemt de school?

- Op school is een vertrouwenspersoon benoemd waar leerlingen, ouders en medewerkers terecht kunnen indien zij te maken hebben met onveiligheid;
- de contactpersoon zorgt voor de eerste opvang van de leerling en de ouders;
- de directeur wordt geïnformeerd en neemt zo nodig contact op met het bestuur en de vertrouwensinspecteur;
- de vertrouwenspersoon/directeur neemt, indien gewenst, contact op met bureau Veilig Thuis

5.1. Externe vertrouwenspersoon

Naast een vertrouwenspersoon op school, hebben we vanuit SKO een externe vertrouwenspersoon. Mocht er sprake zijn van een ernstige klacht, dan kunnen leerlingen en of ouders/verzorgers een beroep doen op de interne vertrouwenspersoon (zie schoolgids) of de externe vertrouwenspersoon. De externe vertrouwenspersoon zoekt samen naar een oplossing en ondersteunt bij eventuele verdere stappen. De externe vertrouwenspersoon is onafhankelijk. Ook de gesprekken met deze persoon zijn strikt vertrouwelijk. De vertrouwenspersoon is bereikbaar via het mailadres: vertrouwenspersoon@skofv.nl.

Wat mag u van de vertrouwenspersoon verwachten?

- De vertrouwenspersoon maakt een afspraak met de ouders en/of leerling;
- ondersteuning van de leerling en ouders bij de ontstane situatie;
- adviseren indien hulpverlening gewenst of noodzakelijk is;
- helderheid verschaffen over de mogelijkheden en gevolgen van wel of geen aangifte doen bij de politie;
- ondersteuning bieden indien de ouders/leerling een klacht wil indienen bij de klachtencommissie;
- rapportage naar de directeur/contactpersoon en advisering ten aanzien van mogelijke vervolgstappen en preventieve maatregelen.

Wat kan de opvoeder/leerling doen?

Het beste is dat leerling of de ouders direct naar de contactpersoon van de school gaan, maar er kunnen zich situaties voordoen waarbij dit niet de gewenste route is.

- Ouders, kinderen en medewerkers kunnen ook zelf contact opnemen met een vertrouwenspersoon van Veilig Thuis, 088 222 05 00 (gratis) of van de GGD;
- tijdens dit gesprek worden afspraken gemaakt hoe verder te gaan met de gegeven situatie en omstandigheden;
- ook kan een ieder zich rechtstreeks wenden tot de vertrouwensinspecteur via het advies en meldpunt vertrouwenszaken, telefoonnummer 0900 1113111.

5.2. Contactpersoon sociale veiligheid

Van scholen wordt verwacht dat ze een teamlid belasten met de taak om het beleid ten aanzien van sociale veiligheid te coördineren, die ook als aanspreekpunt in het kader van ongewenst gedrag fungeert (vertrouwenspersoon). De school heeft een vertrouwenspersoon (tevens is deze persoon ook onze pestcoördinator) benoemd waar leerlingen, ouders en medewerkers terecht kunnen als zij te maken hebben met ongewenst gedrag/omgangsvormen. De taakomschrijving van de contactpersoon sociale veiligheid ziet er als volgt uit:

- maken van een afspraak met de leerling en/of ouders of medewerker;
- ondersteuning van de leerling en ouders bij de ontstane situatie;
- adviseren indien hulpverlening gewenst of noodzakelijk is;
- helderheid verschaffen over de mogelijkheden en gevolgen van wel of geen aangifte doen bij de politie;
- ondersteuning bieden indien de ouders/leerling een klacht wil indienen bij de klachtencommissie;
- indien nodig, rapportage naar de directeur en advisering ten aanzien van mogelijke vervolgstappen en preventieve maatregelen;
- indien nodig, contact opnemen met het bestuur en de vertrouwensinspecteur;
- verzorgen van een jaarlijkse informatief en een rondje langs alle klassen;
- jaarlijks informeren van ouders via de nieuwsbrief;
- jaarlijks aanscherpen van de informatie in de schoolgids;
- het bijhouden van literatuur over vakdidactisch onderwijs en op de hoogte blijven van onderzoek en ontwikkelingen mede in het kader van de wet BiO (Beroepen in het Onderwijs).

5.3. Ongewenst gedrag van ouders

Er kunnen verschillende redenen zijn waarom ouders ongewenst gedrag vertonen. Bv.: ouders kunnen het niet eens zijn met de wijze waarop een leerkracht met hun kind omgaat, de relatie kan verstoord zijn, ouders kunnen het niet eens zijn met beslissingen die genomen zijn, ongewenst reageren naar een andere ouder/leerling.

Onder ongewenst gedrag wordt verstaan: verbaal of fysiek geweld, vloeken of schelden, verbaal of fysiek bedreigen (hiervan wordt aangifte gedaan bij de politie), handtastelijkheden, andere kinderen op een onjuiste en onpedagogische wijze aanspreken, leerkrachten in het bijzijn van leerlingen of andere ouders aanspreken met een zeer negatieve gesprekshouding, negatieve boodschappen over medewerkers of betrokkenen van school vertellen. Dit geldt zowel voor binnen als buiten de school, evenals via mail, internet of sociale media.

Indien zich een eerste incident met een ouder voordoet, zal directie door middel van een gesprek trachten de ouder te kalmeren. Indien nodig zal op een later moment het gesprek voortgezet worden. De geldende omgangsregels en de klacht van de ouder worden besproken. Afhankelijk van de ernst van het gedrag kan het gesprek worden gevolgd door een brief waarin de omgangsnormen nogmaals worden uitgelegd en zal worden aangegeven dat dergelijk gedrag niet wordt getolereerd.

Wanneer desondanks dit storende gedrag van de ouder(s) zich herhaalt of zich voortzet, dan wordt de ouder nogmaals door directie uitgenodigd voor een gesprek. In dit gesprek zal een officiële waarschuwing worden afgegeven. Deze officiële waarschuwing wordt schriftelijk bevestigd.

Wanneer het gedrag van de ouder onaanvaardbaar blijft, zal het 'Protocol time out, schorsen, verwijderen en onaanvaardbaar gedrag ouders SKO' in werking gaan (zie bijlage).

6. Pesten en plagen

We maken onderscheid tussen plagen en pesten.

Plagen

Bij plagen is het negatieve gedrag niet structureel tegen dezelfde leerling gericht en is de machtsongelijkheid vaak niet zo duidelijk aanwezig als bij pesten. De insteek bij plagen is bovendien eerder elkaar aan het lachen maken, dan dat er sprake is van een expliciet negatieve intentie en buitensluiten. We leren de kinderen het verschil tussen pesten en een *conflict*. Een conflict is een verschil van mening of belang (A wil dit en B wil dat). Soms leidt een conflict tot een *ruzie*, als er sprake is van (fysiek of psychisch) geweld. Plagen kan vaak leiden tot een conflict: A wil dat B ophoudt en B vindt het leuk om er nog even mee door te gaan. Kinderen worden gestimuleerd hun conflicten eerst zelf op te lossen.

Pesten

Pesten is van een andere orde. De machtsongelijkheid en de structurele gerichtheid op één persoon maakt het onvergelykbaar met plagen. Pesten is weloverwogen en proactief. Het gebeurt niet per ongeluk of spontaan en ook niet als gevolg van uitlokking. Wij spreken van pesten als er sprake is van:

- een negatieve intentie, bedoeld om een andere leerling leed te berokkenen;
- herhaaldelijk en langdurige blootstelling aan negatief gedrag/agressie van één of meer leerlingen;
- verschil in macht tussen pester en gepeste.

Pesten behoort tot het repertoire van kinderen, en het wordt gevoed in een cultuur die gekenmerkt wordt door competitie en individualisme. Wij bieden op onze school een sterk tegenwicht: de klas en school moet een positieve sociale gemeenschap zijn, waarin een expliciete sociale en morele norm aanwezig is die ervoor zorgt dat we oog hebben voor elkaar, dat we rekening houden met elkaar, dat we allemaal verantwoordelijkheid dragen voor de gemeenschap, en dat je het recht hebt om jezelf te zijn, maar dat je dan ook de plicht hebt om ervoor te zorgen dat ieder ander dat recht heeft. Wij willen een school zijn waarin zorg voor elkaar centraal staat. Een school met een klimaat waarin sprake is van verbinding, eerder dan concurrentie of competitie. Een met een 'inclusief' groepsklimaat, waarin niemand wordt buitengesloten. Op die manier voorkomen we in veel gevallen ongewenst gedrag als pesten. Als er toch gepest wordt grijpen we snel in.

Een aantal signalen van pesten:

- de leerling is vaak afwezig of ziek.
- de leerling wil niet graag naar school;
- de leerling slaapt niet goed;
- de leerling wordt door medeleerlingen aangesproken met een bijnaam;
- de leerling wordt op een gemene manier geplaagd, bespot en gekleineerd;
- de leerling wordt uitgelachen op een spottende en onvriendelijke manier;
- de leerling haalt plotseling slechtere resultaten;
- de leerling wordt regelmatig als laatste gekozen bij het indelen van groepjes of het samenwerken;
- de leerling is vaak alleen tijdens pauzes;
- de leerling komt ruim voordat de les begint naar de klas of blijft na de les hangen.

7. Aanpak van pesten en sociale onveiligheid

Hoeveel we ook doen aan preventie, pesten kan altijd nog voorkomen. Als er toch pestincidenten zijn, dan is het uiteraard zaak om eerst na te gaan of aan de preventieve kant nog wel voldoende wordt gedaan, zoals in het voorgaande is beschreven. Soms is er meer nodig.

In de eerste plaats vragen we altijd aan andere leerlingen om te helpen. Met name populaire leerlingen kunnen belangrijk zijn als 'verdedigers'. Als er meer nodig is hanteren wij De Oplossingsgerichte Pestaanpak (OPA; zie bijlage). De aanpak bestaat uit een aantal achtereenvolgende gesprekken tussen een leerkracht of de vertrouwenspersoon en leerlingen. Eerst met de gepeste leerling alleen. Vervolgens met een zorgvuldig samengestelde groep leerlingen, inclusief de pester(s). Dit is de groep die voor verandering en steun gaat zorgen. Belangrijke elementen van de aanpak zijn: geen schuld, verwijten of straf, we gaan uit van het goede in ieder kind, we moedigen empathie aan, we maken iedereen verantwoordelijk, het is positief en oplossingsgericht en de pester krijgt de kans zijn of haar gedrag te veranderen.

In deze aanpak worden de volgende stappen onderscheiden:

1. **Gesprek met het gepeste kind.** De leerkracht (of een ander teamlid van de school) praat met het gepeste kind over de situatie, vraagt of hij of zij hulp wil, en stelt met hem of haar de steungroep samen. Dit is een gemengde groep van zijn zo'n 5 tot 8 medeleerlingen, waaronder leerlingen die de gepeste noemt als mogelijke helpers, maar ook de pester en meelopers of buitenstaanders; liefst ook een verdeling van jongens en meisjes.
2. **Gesprek met de steungroep.** Hierbij is het gepeste kind niet aanwezig. In dit gesprek wordt de steungroep uitgenodigd om de gepeste medeleerling te gaan helpen. Ze worden uitgenodigd om met ideeën en voorstellen te komen. Dit alles met als doel dat het pesten moet stoppen.
3. **Tweede gesprek met de gepeste.** Na ongeveer een week bespreekt de leerkracht hoe het nu gaat met de gepeste.
4. **Tweede gesprek met de steungroep.** Na ongeveer een week is er ook een gesprek met de steungroep, waarin ieder lid de gelegenheid krijgt om te praten over wat hij of zij heeft gedaan.

Soms moet deze cyclus nog één of meerdere keren herhaald worden om te zorgen voor een blijvende verandering van het interactiepatroon. De leerkracht informeert gedurende dit proces zowel ouders van de gepeste leerling als ouders van de pester. Met de desbetreffende leerling wordt van tevoren besproken wat er gedeeld gaat worden met zijn/haar ouders. Indien nodig worden ook de ouders van de rest van de klas geïnformeerd.

Indien er sprake is van pesten, informeert de leerkracht de vertrouwenspersoon en directie over het pesten en de afspraken die n.a.v. het pesten met leerlingen (en ouders) zijn gemaakt. Er wordt besproken welke eventuele andere stappen nog gewenst zijn. Ook de rest van het team wordt geïnformeerd. De leerkracht en de contactpersoon ongewenste omgangsvormen monitoren samen of de ingezette aanpak tot het gewenste resultaat leidt. Notities worden gemaakt in ParnasSys.

7.1. Digitaal pesten

Digitaal pesten, online pesten of cyberpesten is een nieuwe vorm van pesten, maar de basis van de aanpak is dezelfde als bij 'klassiek' pesten. Wat je in het 'echte leven' niet mag, mag je online ook niet. Dat online communiceren anders verloopt dan offline communiceren en risico's met zich meebrengt, daarvan zijn kinderen zich, zeker op de basisschool, nog niet altijd bewust. Daarom vinden wij het belangrijk om kinderen leren om te gaan met sociale media, en dat we kinderen opvoeden tot digitaal burger.

We hebben duidelijke afspraken gemaakt over digitaal pesten en over online communiceren. Vanaf het moment dat mobieltjes een rol gaan spelen in de groep gaat de groepsleerkracht met de groep in gesprek over de manier waarop ze hiermee om kunnen gaan. We zetten direct ook op dit terrein een duidelijke norm neer: 'Zo doen we dat hier op school met sociale media!' Problemen op dit gebied worden direct gebruikt als 'teachable moments', als een gelegenheid om afspraken te maken over het gebruik van sociale media, bijvoorbeeld de groepsapp. Ook bij digitaal pesten spelen we zo vroeg mogelijk in op signalen. We stimuleren leerlingen zelf om incidenten direct te melden bij de leerkracht. Vervolgens nemen we onmiddellijk de tijd om hierover met de leerling(en) te praten. Afhankelijk van wat de betrokken leerling hierin aangeeft en afhankelijk van onze inschatting of dit in de groep besproken kan worden, maken we dit bespreekbaar in de groep. Alleen als de betrokken leerling (eventueel in overleg met zijn of haar ouders) dit zelf wil.

Als school besteden we vanaf groep 5 geregeld aandacht aan online communiceren. In het protocol 'mediawijsheid' staat meer over dit onderwerp.

7.2. Digitale contactmedium

Op de Jeanne d'Arc hebben we duidelijke afspraken gemaakt over het gebruik van digitale middelen, evenals over online communiceren.

Op onze school zijn we ons bewust van de toenemende mate waarin leerlingen, ouders en personeel gewend zijn geraakt aan het gebruik van mobiele telefoons, en het altijd beschikbaar kunnen/willen zijn. Op school geldt dat mobiele telefoons van de kinderen uitgeschakeld moeten zijn tussen 8:25 en 14:00 uur. Personeel maakt onder schooltijd voor privédoeleinden geen gebruik van de mobiele telefoon. Uitzonderingen zijn in overleg met de directeur.

Op SKO-niveau hanteren wij diverse protocollen¹¹, waaronder het Datalekprotocol, Informatiebeveiligings- en privacy beleid, Privacy gedragsregels, Privacyreglement het protocol, Protocol social media¹² en de regeling Elektronische informatie- en communicatiemiddelen (EIC).¹³ Deze protocollen van SKO zijn leidend op onze school.

¹¹ Zie <https://skofv.nl/publicaties/>

¹² Zie <https://skofv.nl/publicaties/> voor het protocol Social media

¹³ Zie <http://skofv.nl/wp-content/uploads/2015/01/EIC-modelregeling-SKO-2017.pdf> voor de regeling Elektronische informatie- en communicatiemiddelen

Fotorecht

Het fotorecht bepaalt dat opnames niet zonder toestemming van degene die gefotografeerd of gefilmd is, verspreid mogen worden. Volwassenen en kinderen die ongevraagd anderen te kijk zetten op mobiel, internet of in print zijn conform dit fotorecht strafbaar. Ouders die niet willen dat hun kind op school wordt gefotografeerd, geven dit aan in Parro bij 'privacy-voorkeuren'.

7.3. Herstelgesprekken

De hiervoor beschreven pestaanpak is niet altijd mogelijk, of geeft soms geen resultaat: de pester stelt zijn of haar gedrag niet bij. Soms zijn de peestsituaties zo ernstig dat er iets anders moet gebeuren. Of soms wil de gepeste leerling niet meewerken. Soms valt de pester in herhaling en komt de grens van het toelaatbare in de school in het vizier. Ter bescherming van de gepeste leerling zullen we – als alle pogingen (inclusief externe hulpverlening en een laatste waarschuwing) geen resultaat hebben gehad - moeten overgaan tot schorsing of verwijdering. Een dergelijke noodoplossing is natuurlijk geen oplossing van het probleem. Vaak blijven de leerlingen elkaar ontmoeten in de buurt. Het onopgeloste probleem krijgt dan mogelijk een vervelend vervolg buiten school. Om die reden geven we, voordat de fase van schorsing en/of verwijdering ingaat, aan de betrokkenen een laatste kans om de situatie te herstellen.

We gebruiken hierbij de vorm van herstelgesprekken. De betrokken partijen komen bij elkaar met als doel om de 'schade' te herstellen. Het gaat dan niet alleen om herstel van de (materiële of emotionele) schade, maar vooral ook om het herstel van de relatie. Naast de pester en het gepeste kind worden bij voorkeur ook anderen (familieleden, vrienden, andere betrokken) bij het gesprek betrokken. Een voorwaarde voor een dergelijk herstelgesprek is uiteraard dat de pester (en diens ouders) verantwoordelijkheid willen nemen voor het aangedane leed, het aanhoren van het verhaal van het gepeste kind (en diens ouders) over de zware gevolgen van het pesten, en dat zij bereid zijn excuses te maken. De basisvragen die centraal staan bij herstelbijeenkomsten zijn:

- Wat is er gebeurd?
- Wat dacht je op dat moment en hoe denk je er nu over?
- Wie is er door het gebeurde beschadigd, benadeeld, en hoe?
- Hoe zorgen we ervoor dat iedere betrokkene zijn kant van het verhaal kan laten horen?
- Wat is nodig om te herstellen wat er is gebeurd?
- Wat leren we hierover voor de toekomst?

Notitie van herstelgesprekken worden in ParnasSys genoteerd.

8. Schorsen en verwijdering

Als de veiligheid van leerlingen, leerkrachten, ander personeel of ouders in het geding is, is optreden geboden. Daarbij hoeft het niet alleen om de fysieke veiligheid te gaan; het kan ook de sociale en emotionele veiligheid betreffen. Schorsing en verwijdering is een ingrijpende maatregel, zowel voor de school, als voor de leerling en zijn of haar ouders. Om juridische procedures te voorkomen is het van belang om goed overwogen te handelen na overleg met het College van Bestuur (CvB). De verantwoordelijkheid van schorsen en/of verwijderen valt onder het CvB.

Als er een noodzaak is om stevig op te treden, dan hanteren we onderstaand protocol dat voor alle betrokkenen helder aangeeft welke stappen worden gezet als er sprake is van een extreme situatie.

Leerlingen die het gevoel van veiligheid van anderen schade toebrengen door hun houding of gedrag (te denken valt aan: vechten, slaan, bedreigen, schelden e.d.) waardoor medeleerlingen en/of leerkrachten zich onveilig voelen, kiezen ervoor zich niet aan de schoolregels te houden en op die manier hun verbinding met de groep te verbreken. In dat geval worden de volgende maatregelen genomen:

- De leerling wordt voor minimaal één en maximaal vijf dagen buiten de groep geplaatst, bij de directie, intern begeleider of een andere groep.
- Ouders worden hiervan op de hoogte gesteld door middel van een gesprek. De directeur en/of intern begeleider bespreekt met ouders en de leerling hoe ervoor gezorgd kan worden dat het gewenste gedrag wel wordt vertoond. Tevens worden ouders op de hoogte gesteld van een vervolprocedure als het gedrag niet in positieve zin verandert.
- De leerling mag na deze periode weer in eigen groep laten zien dat het zich wel aan de schoolregels kan houden.

Time-out

Als zich – na dit gesprek – toch weer een vergelijkbare situatie voordoet, wordt er een time-out buiten de school opgelegd¹⁴. Ouders worden in dat geval opgebeld en gevraagd hun kind te komen halen en/of de volgende dag thuis te houden. Samen met ouders, directie en de leerkracht wordt er een gesprek gepland (bij voorkeur op dezelfde dag) om het incident te bespreken. Het verslag hiervan wordt ‘voor gezien’ getekend door ouders en in het leerlingdossier gehangen.

De dag na de time-out mag het kind weer in de groep terugkeren, nadat er een herstelgesprek heeft plaatsgevonden tussen de leerlingen en/of leerkracht.

Het schoolbestuur worden op de hoogte gesteld, aangezien het hier een time-out van een dag betreft. Alleen de directie kan het besluit nemen tot time-out en dit wordt vastgelegd in een officiële waarschuwingsbrief.

Schorsing

In geval van herhaling kan de school overgaan tot schorsing. Van schorsing van een leerling is sprake wanneer de leerling tijdelijk – maximaal 1 week- het recht op deelname aan het onderwijs wordt ontzegd. Wanneer de ontzegging van de deelname aan het onderwijs maximaal één dag omvat, betreft het geen schorsing maar een time-out. Een schorsing kan enkel worden opgelegd door het schoolbestuur. Bij een schorsing wordt de afdeling leerplicht en de Inspectie van Onderwijs op de hoogte gesteld. Ouders hebben het recht om binnen vijf werkdagen bij het schoolbestuur bezwaar te maken tegen de schorsing.

Zowel bij een time-out als bij een schorsing krijgt de leerling huiswerk mee om te voorkomen dat deze een achterstand oploopt.

¹⁴ Zie protocol time-out, schorsen, verwijdering en onaanvaardbaar gedrag ouders: <http://skofv.nl/wp-content/uploads/2019/05/Protocol-time-out-schorsen-en-verwijderen-2019-definitief.pdf>

Verwijdering

Wanneer blijkt dat meerdere schorsingsmaatregelen niet het beoogde effect hebben, kan verwijdering worden toegepast. Bij ernstige aangelegenheid kan verwijdering direct worden toegepast. Verwijdering van de leerling kan ernstige gevolgen hebben voor de leerling. Hij/zij verlaat een vertrouwde omgeving, er is een breuk in zijn of haar ontwikkelingsproces en er bestaat het risico van een terugslag op zijn verdere ontwikkeling. Dit geldt zeker bij verwijdering wegens wangedrag.

Verwijdering van een leerling is een maatregel die het bestuur slechts in het uiterste geval en pas na zeer zorgvuldige afweging mag nemen. Bij de beslissing tot verwijdering handelen wij volgens de wettelijk vastgestelde procedures.¹⁵ Ouders hebben het recht om bij het schoolbestuur bezwaar te maken. Definitieve verwijdering vindt pas plaats als een andere school¹⁶ bereid is de leerling toe te laten.

Onze regels met betrekking tot verwijdering zijn in de schoolgids opgenomen.

¹⁵ Zie protocol time-out, schorsen, verwijdering en onaanvaardbaar gedrag ouders: <http://skofv.nl/wp-content/uploads/2019/05/Protocol-time-out-schorsen-en-verwijderen-2019-definitief.pdf>

¹⁶ Onder een 'andere school' kan ook verstaan worden speciaal(basis)onderwijs (S(B)O) of voortgezet speciaal onderwijs (VSO).

9. Fysieke veiligheid

De fysieke veiligheid heeft o.a. betrekking op het schoolgebouw, het schoolplein en de schoolomgeving. Ons beleid is erop gericht om ongelukken, zoveel als mogelijk, te voorkomen.

BHV

Elke organisatie is vanuit de Arbo-wet verplicht om minimaal één werknemer als BHV-er aan te wijzen. Een BHV-er kan op elke afdeling in de organisatie werkzaam zijn. Het basisdiploma BHV is één jaar geldig. Door elk jaar de Herhalingscursus BHV te volgen, blijft de BHV-er geregistreerd staan.

Een Bedrijfshulpverlener biedt hulp als er op een bedrijf een incident is. De taken van de BHV-er zijn volgens de Arbowet, artikel 15:

- verlenen van eerste hulp bij ongevallen;
- beperken en bestrijden van een beginnende brand en beperken van ongevallen;
- alarmeren en evacueren van alle aanwezigen in school;
- alarmeren van en samenwerken met de brandweer en andere hulpverleningsorganisaties;

De effectiviteit van de bedrijfshulpverlenings- organisatie en het ontruimingsplan wordt jaarlijks door de BHV-ers geëvalueerd. Tevens zijn de BHV'ers bij ons op school eindverantwoordelijke voor de EHBO-kisten.

Schoolgebouw en schoolplein

Voor het schoolgebouw is door de brandweer (gemeente) een gebruiksvergunning afgegeven. Die wordt alleen afgegeven als het schoolgebouw voldoet aan de brandveiligheidseisen uit de gemeentelijke bouwverordening.

Binnen het gebouw zijn alle leerkrachten samen verantwoordelijk voor de toegangscontrole. Dat betekent dat wanneer iemand het gebouw binnenkomt van wie niet duidelijk is wat deze persoon komt doen, wordt de persoon hierop aangesproken. De buitendeuren worden na afloop van de lessen afgesloten. Aan het einde van de dag worden alle afsluitbare ruimtes afgesloten achtergelaten.

Het schoolplein is vrij toegankelijk. Op het schoolterrein zijn de schoolregels van toepassing. De kinderen die eenmaal in school zijn aangekomen verlaten dit niet zonder toestemming van de leerkracht. Tijdens de pauzes/speelmomenten houden de leerkrachten toezicht op het plein.

Gedragcode

Even belangrijk als een veilig gebouw, schoolplein en schoolomgeving is dat leerlingen, leerkrachten, ouders en anderen zich veilig gedragen. Hiervoor zijn gedragsregels (zie onze veiligheidsplan) opgesteld die bij alle betrokkenen bekend zijn en hanteren wij de gedragscode van SKO.¹⁷

Ontruimingsplan/ontruimingsoefening

Er is een ontruimingsplan (zie bijlage) dat goedgekeurd is. Elke medewerker beschikt over een recent exemplaar. Alle aanwezigen op school: personeel, leerlingen en vrijwilligers, moeten weten hoe te handelen bij brand of een andere calamiteit. Daarom wordt er jaarlijks een ontruimingsoefening gehouden en geëvalueerd, waarna de procedure kan worden bijgesteld. Een ontruimingsoefening wordt in samenwerking met de BSO gehouden. De BHV draagt zorg voor doormelding bij het beveiligingsbedrijf. BHV-ers zijn herkenbaar aan gele vestjes. De gemeente Elburg is verantwoordelijk voor het beheer en onderhoud van de brandmeldinstallatie.

¹⁷ Voor gedragscode zie: <http://skofv.nl/wp-content/uploads/2015/01/gedragscode-2016.pdf>

RI&E

De risico-inventarisatie & -evaluatie (RI&E) is al sinds 1 januari 1994 verplicht voor alle werkgevers. Het plan van aanpak is een verplicht onderdeel van de RI&E. Dat staat in de Arbeidsomstandighedenwet (Arbowet). De SKO-scholen maken gebruik van het digitaal instrument Arbomeester, wat eenmaal in de vier jaar wordt uitgevoerd door de school. Afgeleid van de RI&E wordt een plan van aanpak (PvA) opgesteld ter realisatie van de te nemen acties. Jaarlijks bepaalt de directie aan het einde van het schooljaar, of gewijzigde omstandigheden een aanpassing van het PvA vereisen. Aanbevelingen kunnen in het school- en veiligheidsplan worden vertaald naar beleid en/of beleidslijnen voor de school. Het vaststellen van het PvA en de eventuele noodzakelijke bijstellingen ervan behoeven de instemming van de MR. De directeur bewaakt het plan van aanpak.

Incidentenregistratie

Elke school is verplicht om een incidentenregistratie bij te houden. Wij verstaan onder een incident: fysiek/ mondeling/ mentaal geweld en bedreigingen. Daaronder verstaan wij: schoppen en slaan, grof taalgebruik, pesten, discrimineren, stelen en vandalisme. Om als school goed zicht te hebben en te houden op incidenten is het van belang te werken met een registratie. Degene die een incident meemaakt of waarneemt vult een formulier in (zie bijlage). De formulieren worden op de leerlingkaart in Parnassys gevoegd.

Incidenten waarbij leerkrachten betrokken zijn vallen onder de Ongevallenregistratie (zie bijlage).

Arbeidsongevallen die leiden tot de dood, een blijvend letsel of een ziekenhuisopname worden direct gemeld bij de Arbeidsinspectie. Het melden van een arbeidsongeval moet digitaal via www.arbeidsinspectie.nl

Vandalisme

Met enige regelmaat worden we geconfronteerd met vormen van vandalisme. Het gaat hierbij om ingegooide ruiten, bekladden van gebouw, vernielingen en soms wordt het schoolterrein een hangplek voor jongeren. In alle gevallen van vandalisme of overlast wordt hiervan melding gedaan bij de politie. Aangebrachte schade wordt z.s.m. hersteld.

Protocol Medicijnverstrekking & medisch handelen

De school krijgt regelmatig het verzoek van ouders om hun kind de door een arts voorgeschreven medicijnen toe te dienen. Een enkele keer wordt werkelijk medisch handelen van onderwijspersoneel gevraagd zoals het geven van sondevoeding, het toedienen van een zetpil of het geven van een injectie. Ook worden leerkrachten regelmatig geconfronteerd met leerlingen die klagen over pijn die meestal met eenvoudige middelen te verhelpen is, zoals: hoofdpijn, buikpijn, oorpijn of pijn ten gevolge van een insectenbeet.

Met het oog op de gezondheid van leerlingen is het van groot belang, dat personeelsleden in alle situaties zorgvuldig handelen. Zij moeten daarbij over de vereiste kennis en kunde beschikken. In een onderzoek (2014) dat op verzoek van het Ministerie van OCW is uitgevoerd door het Nederlands Jeugdinstituut, wordt geconstateerd dat er in Nederland wettelijk gezien weinig ruimte is voor medisch handelen op school. Ook als schoolpersoneel dit op verzoek van ouders doet, is het wettelijk gezien in overtreding. Als school realiseren wij ons dat we bij fouten/vergissingen, aansprakelijk gesteld kunnen worden. Daarom handelen wij volgens het protocol van SKO. ¹⁸

¹⁸ Protocol Medicijnverstrekking & Medisch Handelen op scholen: zie <https://skofv.nl/publicaties/>

Ziekteverzuimbeleid

Het ziekteverzuimbeleid is als onderdeel van het arbobeleid op Stichtingsniveau opgesteld en heeft betrekking op alle personeelsleden die onder de Stichting ressorteren.

Onder het ziekteverzuimbeleid verstaat de Stichting het geheel aan plannen en maatregelen gericht op het voorkomen en/of verminderen van het verzuim. Hierbij zijn activiteiten gericht op het bevorderen van de veiligheid, de gezondheid en het welzijn van de werknemer in relatie tot het werk van wezenlijk belang. Hierdoor is het ziekteverzuimbeleid dan ook onlosmakelijk verbonden met het arbobeleid. Ziekteverzuimbeleid is een gezamenlijke verantwoordelijkheid voor werkgever en werknemer en vraagt om een loyale opstelling van betrokkenen.

Veilig drinkwater

Regelmatig controleert Vitens de drinkwatervoorziening van de school. De school dient in het bezit te zijn van een verklaring Schoon drinkwater. In het kader van legionellapreventie wordt aan het eind van de grote vakantie een spoelprogramma waterleidingen uitgevoerd. Alle tappunten, met name tappunten die weinig gebruikt worden, worden 5 minuten opengezet.

Infectieziektebeleid

Een school is niet toegerust, bestemd en ingericht op de opvang van zieke kinderen. Ziekte is echter een rekbaar begrip waardoor discussies kunnen ontstaan of een kind met ziekteverschijnselen wel naar school mag of thuis moet blijven. Bij de beslissing hierover zijn twee aspecten bepalend: namelijk het welbevinden van het zieke kind zelf en de gezondheid van de andere kinderen van de groep.

Bij enkele besmettelijke ziekten – die ernstig kunnen verlopen – mag het zieke kind niet naar school komen, omdat dan het risico voor de andere kinderen en de leerkrachten om ook besmet te worden te groot is. Dit tijdelijk niet toelaten van zieke kinderen vanwege het besmettingsrisico voor anderen wordt 'wering' genoemd. Wering is alleen zinvol als besmetting van de andere kinderen nog niet heeft plaatsgevonden en niet op een andere manier te voorkomen is. De richtlijnen van het RIVM en de GGD Wijzer 4-12 jaar zijn leidend hierin.¹⁹

Jeugdgezondheidszorg

De school onderhoudt contact met de schoolarts en schoolverpleegkundige. Het specifiek aanbod voor ouders en leerlingen in het basisonderwijs:

- onderzoek leerlingen van groep 2 (gehoor, lengte, gewicht en gezichtsvermogen);
- bij het signaleren van bijzonderheden volgt nader onderzoek op de JGZ-vestiging;
- onderzoek leerlingen van groep 7 (lichamelijke groei en ontwikkeling, gezondheid, opvoeding, gedrag en sociale contacten). De verpleegkundige voert dit onderzoek uit;
- vaccinatie 9-jarigen: twee inentingen: BMR en DTP.

Omgaan met calamiteiten

Scholen kunnen te maken krijgen met schokkende gebeurtenissen die het schoolleven voor enige of soms lange(re) tijd ontwrichten. Alle scholen die een ingrijpende gebeurtenis hebben meegemaakt, melden dat het belangrijk is om voorbereid te zijn. Voorbereiding helpt om passend te handelen, zeker in een crisissituatie waarin gevoelens van verslagenheid en machteloosheid overheersen. Daarnaast hoort de voorbereiding op een calamiteit bij de verantwoordelijkheid die de school draagt voor de veiligheid en het welzijn van leerlingen en leerkrachten. Op school maken wij gebruik van het boek 'Als een ramp de school treft'.²⁰

¹⁹ Zie <https://www.ggdfilevoland.nl/SiteCollectionDocuments/Folders/GGD%20Wijzer%204-12%20jaar.pdf> en file:///C:/Users/extern/AppData/Local/Packages/Microsoft.MicrosoftEdge_8wekyb3d8bbwe/TempState/Downloads/Informatie%20over%20ziektebeelden%20voor%20basisscholen%20-%20april%202018%20_0.pdf

²⁰ Zie <https://www.schoolveiligheid.nl/wp-content/uploads/sites/2/2015/02/als-een-ramp-de-school-treft-januari2020.pdf>

10. Coördinatie en organisatie

Directeur

De directeur voert de coördinatie van het veiligheidsbeleid uit. Bij de coördinatie gaat het niet alleen om de uitvoering, maar ook om het stimuleren van de voortgang. De directeur bewaakt het staande veiligheidsbeleid, inventariseert knelpunten, informeert hierover de geledingen, stelt plan van aanpak op, ziet toe op uitvoering en informeert geledingen over uitvoering.

Klachtenregeling

De school heeft een klachtenregeling. In deze regeling is vastgelegd hoe de school op klachten over bijvoorbeeld agressie, geweld, pesten, seksuele intimidatie reageert. De regeling is opgenomen op de website van <http://skofv.nl/publicaties/>.

11. Bronvermelding

- Gedragscode: <http://skofv.nl/wp-content/uploads/2015/01/gedragscode-2016.pdf>
- GGD wijzer 4-12 jaar: <https://www.ggdfevland.nl/SiteCollectionDocuments/Folders/GGD%20Wijzer%204-12%20jaar.pdf>
- Klachtenregeling: <http://skofv.nl/wp-content/uploads/2019/05/Klachtenregeling-SKO-2019-definitief.pdf>
- Medicijnverstrekking & Medisch Handelen op scholen: zie <https://skofv.nl/publicaties/>
- Meldcode onderwijs en leerplicht: <http://skofv.nl/wp-content/uploads/2015/01/gedragscode-2016.pdf>
- Protocol Social Media: zie <https://skofv.nl/publicaties/>
- Protocol time-out, schorsen, verwijdering en onaanvaardbaar gedrag ouders: <http://skofv.nl/wp-content/uploads/2019/05/Protocol-time-out-schorsen-en-verwijderen-2019-definitief.pdf>
- Regeling Elektronische informatie- en communicatiemiddelen: <http://skofv.nl/wp-content/uploads/2015/01/EIC-modelregeling-SKO-2017.pdf>
- Reglement klachtencommissie GCBO: zie <https://skofv.nl/publicaties/>
- rijksoverheid: <https://www.rijksoverheid.nl/onderwerpen/veilig-leren-en-werken-in-hetonderwijs/documenten/brochures/2016/07/18/zorgplicht-sociale-veiligheid-leerlingen-op-school>
- RIVM
file:///C:/Users/extern/AppData/Local/Packages/Microsoft.MicrosoftEdge_8wekyb3d8bbwe/TempState/Downloads/Informatie%20over%20ziektebeelden%20voor%20basisscholen%20-%20april%202018%20_0.pdf
- Toelichting externe vertrouwenspersoon: <http://skofv.nl/wp-content/uploads/2015/01/Toelichting-externe-vertrouwenspersoon.pdf>
- Wetvoorstel Sociale veiligheid: <https://zoek.officielebekendmakingen.nl/stb-2015-238.html>

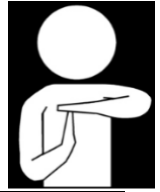
12. Bijlagen

- A. Kanjerplan/ pestprotocol
- B. Ontruimingsplan
- C. Protocol Mediawijsheid
- D. Sociale veiligheid Kanjertraining
- E. Protocollen SKO rondom veiligheid en veiligheidsbeleid







12.1. Nadenkformulier

Naam:
Datum:

Nadenkformulier



Een fijne groep maken we samen!

Vraag:	Jouw antwoord:
<p>1. Wat gebeurde er?</p>  	<p>.....</p> <p>.....</p> <p>.....</p>
<p>2. Wat dacht je?</p> 	<p>.....</p> <p>.....</p> <p>.....</p>
<p>3. Ik voelde mij:</p>	
<p>4. Wat deed je en waarom?</p>	<p>.....</p> <p>.....</p> <p>.....</p>
<p>5. Wie had last van jouw gedrag en waarom?</p>	<p>.....</p> <p>.....</p> <p>.....</p>
<p>6. Wat ga je de volgende keer anders doen?</p>	<p>.....</p> <p>.....</p> <p>.....</p>
<p>7. Wat ga je doen om het nu op te lossen?</p> 	<p>.....</p> <p>.....</p> <p>.....</p>
<p>8. Deze afspraak maak ik met mijzelf, de leerkracht en/of de groep:</p>	<p>.....</p> <p>.....</p> <p>.....</p>
<p>9. Opmerking leerkracht/ouders:</p> 	<p>.....</p> <p>.....</p> <p>.....</p>

12.2. Stappenplan oplossingsgerichte pestaanpak (OPA)

De stappen		Handeling
0	Check: Is hier sprake van pesten?	
	Optie 1: Nee, het is een conflict	Oplossen via een herstelgesprek (eventueel gebruik maken van het nadenkformulier)
	Optie 2: Nee, er is sprake van plagen	Gesprek met beide kinderen of afzonderlijk kind dat zich geplaagd voelt; wat kun je doen? Kind dat plaagt bewustmaken van zijn gedrag.
	Optie 3: Ja, er is sprake van pesten	Naar stap 1.
1	Gesprek met het gepeste kind	Wil je hulp? Wat is er gebeurd? Welke kinderen kunnen een steungroep vormen? Ouders informeren in overleg met de kinderen.
2	Gesprek met de steungroep (zonder het gepeste kind)	Wat kan ieder doen om het pesten te stoppen? Voornemens worden genoteerd. Afspraak maken over vervolgggesprek (in ieder geval een week later)
Tussentijds bereikbaar zijn voor het gepeste kind en de steungroep		
3	Gesprek met het gepeste kind	Wat is er verbeterd? Wat heeft het kind zelf bijgedragen aan die verandering? Is er nog iets wat niet prettig verloopt/waar het kind last van heeft?
4	Gesprek met de steungroep (zonder het gepeste kind)	Is het gelukt hun voornemens uit te voeren? Zo niet, wat is ervoor nodig dit toch te doen? Wat kan er nog meer? Indien nodig nog een vervolgggesprek afspreken. Wanneer het pesten gestopt is de kinderen bedanken voor hun inzet en complimenteren.

12.3. Ongevallen-en incidentregistratie personeel

Naam getroffene:

Adres:

Postcode en plaats:

Getroffene is: Werknemer / stagiair / leerling / ouder / anders namelijk

Plaats van het incident:

Datum en tijdstip incident:

Vorm van agressie/geweld of fysiek ongeval:

- fysiek nl:
- verbaal nl:
- dreigen nl:
- vernielzucht nl:
- diefstal nl:
- seksuele intimidatie nl:
- anders nl:

Behandeling:

- géén
- behandeling in ziekenhuis / EHBO*
- opname in ziekenhuis
- ziekteverzuim / leerverzuim
- anders nl:

Schade:

materieel	nl:	Kosten:	€
fysiek letsel	nl:		€
psych. letsel	nl:		€
anders	nl:		€

Afhandeling:

politie ingeschakeld/aangifte gedaan:	ja / nee
melding Arbeidsinspectie	ja / nee
psychische opvang/nazorg:	ja / nee

Korte beschrijving van het incident/ongeval:

.....
.....
.....
.....

Oorzaken van het incident/ongeval:

.....
.....
.....
.....

Genomen maatregelen en afhandeling

Waarschuwing / Ordegesprek / Gebouwverbod / Telefoonverbod / Schadeclaim

Politie ingeschakeld aangifte gedaan: ja / nee

Melding arbeidsinspectie ernstig ongeval ja / nee

Psychische opvang nazorg ja / nee

Genomen acties ter voorkoming van herhaling:

.....
.....
.....
.....
.....

Plaats..... Datum.....
Naam..... Handtekening.....