

OBS DE KAMELEON



Verlof in beweging

# Ontzuimingsplan

OBS de Kameleon

Slotjesveld 9C

Postcode 4902 ZP

Tel. 0162-453452

Schooljaar

2018-2019

[WWW.BASISSCHOOLDEKAMELEON.NL](http://WWW.BASISSCHOOLDEKAMELEON.NL)

## 1. Inhoud:

<b>1.</b>	<b>Inhoud:</b> _____	<b>1</b>
<b>2.</b>	<b>Algemene gegevens</b> _____	<b>2</b>
<b>3.</b>	<b>Belangrijke telefoonnummers</b> _____	<b>2</b>
	<b>Taken en verantwoordelijkheden van de BHV-ers</b> _____	<b>3</b>
	(a) Taken: _____	3
	(b) Verantwoordelijkheden: _____	3
<b>Artikel II.</b>	<b>DRAAIBOEK ONTRUIMING</b> _____	<b>4</b>
<b>4.</b>	<b>Hoe te handelen bij calamiteiten</b> _____	<b>5</b>
	(a) Alarmering: _____	5
	(b) Wat geef jij door: _____	5
<b>5.</b>	<b>Het ontruimen.</b> _____	<b>6</b>
	(c) Nevenruimten _____	7
<b>6.</b>	<b>Vluchtroute</b> _____	<b>8</b>
	(d) De Plattegrond. _____	8
<b>8.</b>	<b>Blusmiddelen.</b> _____	<b>9</b>
	(e) De brandslanghaspel. _____	9
	(f) Het draagbare blustoestel _____	9
	(g) Brandblusdekens _____	9
<b>9.</b>	<b>Oefening en evaluatie.</b> _____	<b>10</b>
	(h) Hoe om te gaan met het Ontruimingsplan _____	10
<b>10.</b>	<b>Samenvatting algemene instructies</b> _____	<b>11</b>
	(i) Handelwijze bij brand _____	11
	(j) Adviezen: _____	11
<b>11.</b>	<b>Plattegronden</b> _____	<b>12</b>
	(a) Begane grond; _____	12
	(b) 1e verdieping _____	13
	(c) 2 <sup>e</sup> verdieping _____	14

## 2. Algemene gegevens

Naam: OBS de Kameleon  
Adres: Slotjesveld 9C  
4902 ZP Oosterhout  
Tel: 0162-453432  
E-mail: directie@obsdekameleon.org

Locatiedirecteur: Dhr. Sebastiaan Spit  
Mobiel: 06-57331940

Clusterdirecteur: Dhr. Paul van der Mede  
Mobiel: 06-11 64 47 03

BHV -ers:	Sebastiaan Spit Ans Nefkens Inez Adamczak Danielle Soeters José Broere	Directeur (hoofd BHVer) Conciërge Voorscholleidster leerkracht leerkracht
-----------	--	---

## 3. Belangrijke telefoonnummers

Algemeen alarmnummer: **112**

Amphia-ziekenhuis Oosterhout: 0162-327000  
Pasteurlaan 9  
4901 DH Oosterhout

Politie Oosterhout: 0900-8844  
Europark 21  
4904 SX Oosterhout

Brandweer Oosterhout: 0162- 489883

SKO (de Pop & de Baskio): 0162-431669  
Wijkhuis Slotjes: 0162-430032  
Delta-Onderwijs: 0162-424551  
De Biencorf: 0162-453793

**U wordt gewaarschuwd door het ontruimingsalarmsignaal**

**Ontruimingssignaal:**

**Bediening door middel van de alarmkastjes in de gangen op elke verdieping**

# Taken en verantwoordelijkheden van de BHV-ers

## (a) Taken:

- Bij calamiteiten beoordelen van de situatie i.o.m. de directie.
- Op basis van beoordeling evacueren van kinderen en personeel.
- Op basis van beoordeling het al dan niet waarschuwen van hulpverleningsinstanties.
  - Verlenen van eerste hulp (verrichting levensreddende handelingen).
  - Verwijderen, bestrijden van risico's en bewerking bijzondere voorzieningen (gas en elektra afsluiten).
  - In geval van brand: indien mogelijk: bestrijden van de brand.

Specifiek voor de leidinggevend BHVer:

- Organisatie evacuatie.
- Begeleiding en te woord staan van hulpverleningsinstanties.
- Overdracht calamiteit aan hulpverleningsinstanties.
- Algehele eindcontrole (als laatste het gebouw verlaten).
- Alle contact met externen (pers e.d.) gaat via de leidinggevend BHVer.

## (b) Verantwoordelijkheden:

- Optimale BHV-organisatie.
- Optimale afwikkeling in geval van calamiteiten.
- Optimale begeleiding van hulpverleningsinstanties.
- Jaarlijks contact en overleg met de brandweer over de veiligheid van het gebouw

Bovendien:

- Het schoolgebouw controleren op gevaarlijke situaties die belemmerend kunnen werken bij het optreden van de hulpinstanties( 2 x per jaar).  
Dit geldt vooral voor obstakels in de looproutes en doorgangen die vrij moeten blijven.

N.B. De uiteindelijke verantwoording ligt bij de directie!

# DRAAIBOEK ONTRUIMING

## 4. Hoe te handelen bij calamiteiten

De medewerker die als eerste een brand ontdekt en dit beginnende brandje vormt nog geen gevaar, probeert eerst zelf de brand te blussen of af te dekken.

### (a) Alarmering:

Ontruimingsalarminstallatie: sirene hoorn

De alarmontruimingsinstallatie wordt in werking gesteld door het glas van de bedieningskastjes te breken. De bedieningskastjes bevinden zich:

- Op de begane grond bij de brandslanghaspel en naast het kleine kleuterlokaal (ruimte 02),
- Op de 1<sup>e</sup> verdieping naast de brandhaspel en naast de deur van de wasruimte (ruimte 25)
- Op de 2<sup>e</sup> verdieping naast de toegang tot de CV-ruimte (ruimte 24c) (zie plattegrond).

Door het inwerking stellen van de ontruimingsalarminstallatie worden hulpdiensten automatisch gewaarschuwd.

Bij brandmeldingen wordt het totale gebouw ontruimd.

*Let wel; bij twijfel altijd de volgende stappen ondernemen:*

- De directie of een BHVer waarschuwen met vermelding waar de brand is en wat er brandt.
- Indien de genoemde personen niet aanwezig zijn, direct zelf de brandweer bellen en het nog aanwezige personeel waarschuwen.

Bij verdachte personen en/of agressief gedrag:

- Niet in discussie gaan met de persoon
- Directie waarschuwen
- Belangrijk: signalement en bijzondere kenmerken onthouden, zoals huidskleur, kleding, accent, uiterlijkheden.

<b>Bellen: alarmnummer 112</b>
--------------------------------

### (b) Wat geef jij door:

- Je eigen naam:
- Naam van de school:
- Adres en telefoonnummer van de school:
- Aard van de melding, omvang van de brand en/of calamiteit:
- Zijn er slachtoffers:
- Hoeveel personen er zich in de school bevinden en in welke toestand:
- Bereikbaarheid ingangen van de school:
  - Voorkant: via hoofdingang aan het Slotjesveld
  - Achterkant: via het schoolplein (evt. van de Biencorf)

De directie, of bij afwezigheid daarvan, de plaatsvervanger:

- Waarschuwt de brandweer, politie of de ambulance (112) en alle in het gebouw aanwezige personen.
- Na het advies van de BHVer bepaalt de directie of tot ontruiming zal worden overgegaan. Dit wordt door het speciale alarmsignaal (sirene hoorn) aangegeven.

Bij de ontruiming van het schoolgebouw moeten de vluchtwegen worden gevolgd die op de plattegrond staan. (hangt naast de klassendeur die op de gang uitkomt.)



## 5. Het ontruimen.

Bij het horen van de sirene hoorn in de school handelt de leerkracht als volgt:

- Laat de groep nooit alleen.
- Voorkom paniek, de kinderen blijven dan ook rustiger.
- Je maakt een lange rij waarbij de kinderen elkaars hand vasthouden.
- Je neemt de klassenmap mee met daarin
  - de actuele presentielijst
  - de lijst met adressen en noodnummers van de leerlingen
  - het vluchtplan
- Sluit de ramen.
- Laat de verlichting (en evt. de airco) aan.
- Laat jassen en tassen achter!
- Verlaat het lokaal via de aangegeven vluchtroute, de leerkracht gaat voorop.
- Sluit de deur, niet op slot!
- Ga naar de verzamelplaats.
- Controleer buiten op de verzamelplaats alle namen m.b.v. de klassenlijst.
- Wacht op verdere instructies van de hoofd BHVer.

**Belangrijk: geef aan de leidinggevende BHVer door of het leerlingenaantal klopt (hij komt hier zelf naar vragen).**

Verzamelplaats: Schoolplein (voetbalveld) bij eigen nummer. Indien dit te gevaarlijk is op volgorde bij wijkcentrum.

**Leidinggevend BHVer;** Sebastiaan, bij afwezigheid Ans, bij afwezigheid de BHVer die het eerst buiten is met de eigen groep.

Ruimte	Groep		verzamelplaats nummer
12	voorschool	Inez	1
22	Unit 1	Danielle, Helma	6
35	Unit 3	José, Pleun	7
37	Unit 2	Dijanne, Lilian, Sebastiaan	10

## (c) Nevenruimten

Naast het ontruimen van de school, waarbij elke leerkracht voor zijn eigen groep zorgdraagt, zijn er nog enkele taken welke moeten worden uitgevoerd. Te weten:

Controle van de nevenruimten.

Dit betreft;

- de directiekamer,
- Conciërge kantoor,
- Invalide toilet
- 2<sup>e</sup> kleuterklas
- de speelzaal (denk aan het materialen hok!)
- teamkamer
- IB ruimte,
- toiletten Unit 3
- de Vissenkomp,
- toiletten Unit 2
- washok
- Zolder
- Magazijn zolder
- CV-ruimte
- dakterras

Er wordt gekeken of er in deze ruimten nog iemand aanwezig is. De ruimten worden achtergelaten met de verlichting aan en een gesloten deur. (niet op slot)

De nevenruimten worden gecontroleerd door de conciërge of door de locatiedirecteur. Bij afwezigheid van de conciërge neemt de BHVer die als eerste met zijn groep buiten is de taken van de conciërge over.

Ruimte:	Ruimte nummer	Wie:
directiekamer:	04	Conciërge
Invalide toilet	06	Conciërge
Conciërge kamer	09	Conciërge
speelzaal	17	Conciërge
2 <sup>e</sup> kleuterklas	02	Conciërge
Teamkamer	33	Conciërge
IB ruimte	34	Conciërge
Toiletten Unit 3	31 & 32	Conciërge
Vissenkomp	25	Conciërge
toiletten Unit 2	39 & 40	Conciërge
Washok	27	Conciërge
Zolder	24	Conciërge
magazijn zolder	24b	Conciërge
CV ruimte	24c	Conciërge
dakterras		Conciërge



## 6. Vluchtroute

De buitendeuren van de school zijn onder schooltijd altijd van binnenuit te openen.

Elke groep verlaat de school via de aangegeven vluchtroute, mits de brand dit toelaat. Wanneer de vluchtroute geblokkeerd is, neem dan de dichtstbijzijnde veilige vluchtroute. De normale vluchtroute is per lokaal aangegeven met een groene lijn en richtingpijlen. Vluchten via de ramen mag alleen als alle aangegeven vluchtroutes zijn afgesloten. Gebruik **NOOIT** de lift

Sluiten van de tochtdeuren:

Wanneer alle klassen buiten zijn sluit de laatste de tochtdeuren en deze haalt ook de deurstoppers weg bij de buitendeuren.

Door het gesloten (niet op slot) houden van deze deuren zal de rook, welke vrijkomt door de brand, zich minder snel door de school kunnen verplaatsen en de brand zich moeilijker kunnen uitbreiden.

N.B.

De vluchtwegen mogen nooit geblokkeerd worden door obstakels, hiermee houden wij rekening bij het organiseren van activiteiten!

### **(d) De Plattegrond.**

Op de laatste bladzijde is de plattegrond afgedrukt met daarop de volgende gegevens en pictogrammen:

- 1) vluchtroute per lokaal met groen aangegeven
- 2) kasten met een brandslanghaspel + alarmkastjes
- 3) draagbare blustoestellen
- 4) brandblusdekens
- 5) de diverse verzamelplaatsen

In ieder lokaal hangt bij de deur naar de gang de plattegrond met daarop de vluchtroute die voor dat lokaal geldt. Een kopie van het vluchtplan zit in de klassenmap.

## 8. Blusmiddelen.

In de school zijn blusmiddelen aanwezig. Wanneer je deze wilt gebruiken, zorg eerst voor de veiligheid van de personen in het gebouw! Als dat gebeurd is, dan kun je proberen een kleine brand zelf te blussen. Doe dit echter nooit alleen en neem hierbij voldoende veiligheidsmaatregelen in acht.

De rook die bij de brand vrijkomt, is giftig en verdrijft de zuurstof. Loop dus nooit door de rook als het niet noodzakelijk is! Laat dit over aan de brandweer, zij zijn er voor opgeleid! Ieder jaar worden de blusmiddelen gecontroleerd door een deskundige!

### (e) De brandslanghaspel.

De brandslanghaspels zijn aangesloten op het waterleidingnet. Zij zijn uitgevoerd met een slang met een lengte van 20 meter. De straalpijp is voorzien van een afsluiter met 3 standen:

- dicht
- gebonden straal (worplengte 10 meter)
- sproeistraal (worplengte 3-5 meter)



N.B. Bij weigering het draagbare blustoestel gebruiken!

#### LET OP:

*Indien bij datgene wat je wilt gaan blussen elektriciteit betrokken is, moet je voor het blussen de stroom uitschakelen. Dit doe je in de meterkast in het kantoortje van de conciërge.*

Bij het gebruik van de brandslanghaspel geldt:

- zorg er altijd voor dat je met twee personen de brandslang hanteert.
- draai de hoofdkraan onder de brandslanghaspel geheel open.
- rol de slang een klein stukje af, probeer de afsluiter en kijk of er een waterstraal uitkomt.
- rol vervolgens de slang helemaal af.
- open de afsluiter van de straalpijp.
- op de plattegrond staat de reikwijdte aangegeven.

### (f) Het draagbare blustoestel

Een draagbaar blustoestel heeft slechts een beperkte hoeveelheid blusstof. Je kunt er ongeveer 10 seconden mee blussen.

Op elk draagbaar blustoestel is een tekstplaat aangebracht, op deze tekstplaat is de gebruiksaanwijzing aangegeven voor het betreffende blustoestel. Zorg ervoor dat je deze tekst niet pas leest als je de blusser nodig hebt.



### (g) Brandblusdekens

In de keuken en rechts naast de toiletten bij lokaal 8. Deze sluiten het vuur af van de buitenlucht. Deze dekens zijn prima geschikt om mensen in te wikkelen waarvan de kleding in brand staat en je kunt er een klein brandje mee afdekken.



## 9. Oefening en evaluatie.

Met de kinderen dient tenminste 2 keer per schooljaar te worden geoefend, zodat zij weten wat hen in geval van ontruiming te doen staat. De kinderen wordt wel verteld dat het dan om een oefening gaat, maar niet wanneer die oefening precies plaatsvindt. De eerste oefening in het schooljaar wordt aangekondigd, de andere oefening(en) niet.

Na iedere oefening is een evaluatie noodzakelijk.

Het ontruimingsplan wordt jaarlijks gecontroleerd en gedateerd. Door gewijzigde omstandigheden van velerlei aard kan het nodig zijn dat het plan aangepast moet worden.

### **(h) Hoe om te gaan met het Ontruimingsplan**

Het ontruimingsplan wordt uitgereikt aan alle leerkrachten en gebruikers van het gebouw. De leerkracht neemt een paar keer per jaar het ontruimingsplan door, zodat hij/zij weet wat hij/zij moet doen bij een calamiteit.

Indien nieuwe leerkrachten bij de school in dienst treden, wordt het "Ontruimingsplan" doorgesproken met hem of haar door de directie. (binnen veertien dagen na indiensttreding!) Het "ontruimingsplan" krijgt een vaste plaats in de kamer van de directeur en in de lokalen. (in het logboek of klassenmap)

De plattegrond met de vluchtroute wordt opgehangen naast de toegangsdeur.

## 10. Samenvatting algemene instructies

### (i) Handelwijze bij brand

- Blijf rustig en waarschuw een tweede persoon.
- Ga na of er personen in direct gevaar zijn.
- Waarschuw onmiddellijk de directeur of zijn vervanger.
- De directeur bepaalt op advies van de BHVer of er een ontruiming moet plaatsvinden.
- De directeur ( of conciërge) belt het algemene alarmnummer 112.
- De directeur ( of conciërge) slaat zo nodig alarm d.m.v. de geluidshoorn.
- De groepsleerkrachten volgen de instructies van de directie/ leidinggevende BHVer en hulpdiensten op.
- De groepsleerkracht maant de leerlingen tot rust en leidt hen rustig in een rij naar de uitgang.
- De groepsleerkracht blijft bij zijn/haar groep tot alle leerlingen uit haar groep in veiligheid naar huis zijn, of in geval van oefening de leidinggevend BHVer het signaal geeft dat iedereen terug mag naar zijn/ haar klas.
- De conciërge zorgt ervoor dat de algemene absentielijst mee naar buiten gaat.
- De leerkracht ziet er op toe dat niemand in zijn/haar lokaal achterblijft.
- Alles achterlaten in de klaslokalen, behalve de kinderen en klassenmap.
- De personen uit de lokalen waarin of waarvoor gevaar dreigt, gaan voor.
- De leerkrachten verzamelen de leerlingen op de daarvoor aangewezen verzamelplaatsen en controleren of alle leerlingen aanwezig zijn a.d.h.v. de meegenomen klassenlijsten en toetsen dit aan de algemene absentielijst van de leidinggevende BHVer.
- Niemand mag wegrekken om nog wat te halen, houd de kinderen bij elkaar!

### (j) Adviezen:

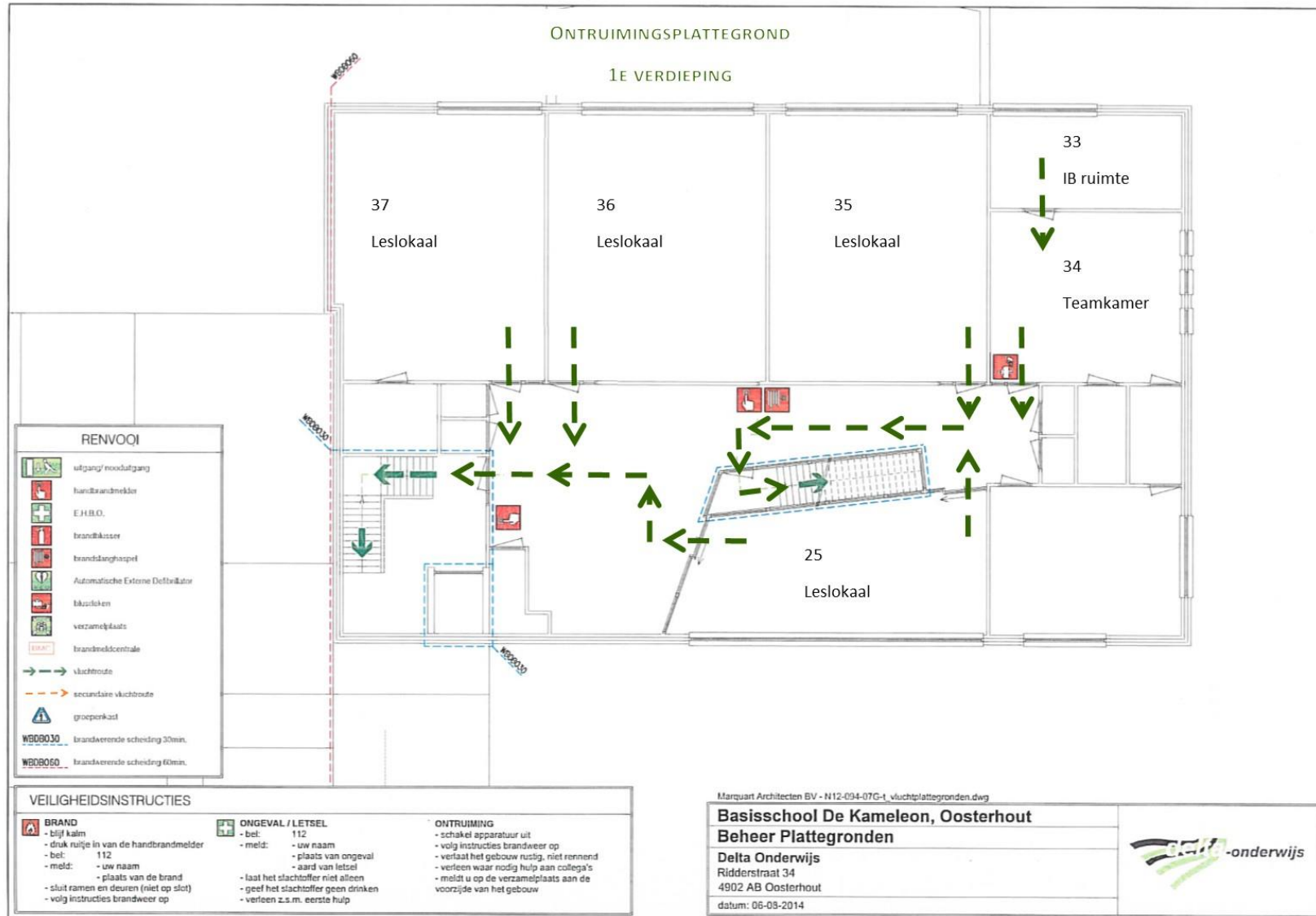
- Voorkom paniek: Blijf rustig!
- Denk eerst aan jouw eigen veiligheid en daarna aan die van de kinderen!!!
- Sla geen ruiten in met de vuist.
- Roep niet onnodig "brand".
- Raak je ingesloten, verwijder je zo ver mogelijk van de brand en probeer de aandacht te trekken aan de straatzijde.
- Rol brandende personen in een deken of een jas.
- Dicht bij de vloer is de rook het dunst en niet zo warm; probeer desnoods kruipend de uitgang te bereiken.

# 11. Plattegronden

## (a) Begane grond;



(b) 1e verdieping



**(c) 2<sup>e</sup> verdieping**