



Schoolveiligheidsplan

Opgesteld: september 2021

Inhoudsopgave

Inleiding	3
Visie, algemene doelen en uitgangspunten	4
Sociale veiligheid	5
Fysieke veiligheid	7
Coördinatie en organisatie	11
Meten en verbeteren van de schoolveiligheid	12
Kwaliteitshandhaving van het veiligheidsbeleid	14
Bijlage	15
De boom van de 7 gewoonten	15

Inleiding

In dit beleid staat beschreven hoe wij de veiligheid op Basisschool De Achtsprong waarborgen. Hierbij hoort het voorkomen, afhandelen, registreren en evalueren van incidenten. Het is van belang dat wij zorgen voor een sociale, fysieke en psychische veiligheid van de leerlingen op school gedurende de schooldag, maar ook voor ons personeel en natuurlijk de ouders van onze kinderen.

Ons veiligheidsbeleid is een gezamenlijke verantwoordelijkheid van schoolleiding en personeel, de medezeggenschapsraad, de ouders, de leerlingen, enz. De uitvoering hiervan ligt bij het Management Team. Met elkaar zorgen voor een veilige school en omgeving!

Visie, algemene doelen en uitgangspunten

We streven naar een leef- en leerklimaat waarin onze leerlingen en ons personeel zich veilig voelen en zich positief verbonden voelen met de school. Een positieve sociale binding met onze school vormt een belangrijke voorwaarde voor een optimaal leerklimaat voor onze leerlingen en werkklimaat voor ons personeel.

De visie en levenshouding van de Kanjertraining vormen het uitgangspunt van ons veiligheidsbeleid. We hebben een duidelijke visie op hoe we met elkaar omgaan en willen graag samen met ouders en kinderen zorgen voor een veilige school.

1. We willen te vertrouwen zijn

De meeste mensen willen te vertrouwen zijn. Op die manier willen we gezien, gehoord en begrepen worden. We gaan daarom uit van elkaars goede bedoelingen en kijken met vertrouwen naar elkaar en de kinderen. Ons uitgangspunt is daarbij dat je jezelf mag zijn. Doe je niet anders voor dan wie je werkelijk bent, zoals je bent is het goed. En daarmee ben je te vertrouwen.

2. Wij, leerkrachten en ouders, zijn samen het gezag van het fatsoen

We zijn gezamenlijk verantwoordelijk voor de opvoeding van de kinderen. Een goede opvoeding richt zich op fundamentele menselijke waarden zoals: liefde, vertrouwen, mededogen, toewijding, verantwoordelijkheid en betrokkenheid in de breedste zin van het woord.

Daarom moeten wij, ouders en leerkrachten, duidelijke leiders zijn voor kinderen: wij vertegenwoordigen het gezag van het fatsoen. We laten ons daarbij niet bepalen door negatieve gevoelens zoals angst, onmacht en ergernis. We zorgen voor een veilige sfeer door grensoverschrijdend gedrag op een nette manier zorgvuldig aan te pakken. Daarin werken we samen met elkaar.

3. We geven het goede voorbeeld

De kinderen voelen zich veilig als wij het goede voorbeeld geven:

- We gaan respectvol met elkaar om.
- We spreken respectvol over elkaar en de kinderen, ook op sociale media
- Indien zich een probleem voordoet of als we ons zorgen maken, dan overleggen we met elkaar. We zoeken een oplossing die goed is voor alle betrokkenen en die recht doet aan de situatie.

Als leidraad voor hoe wij op school met elkaar om willen gaan, gebruiken we vijf uitgangspunten van de Kanjertraining. Op school ziet u deze uitgangspunten op de kanjerafsprakenposters.

- We vertrouwen elkaar
- We helpen elkaar
- Niemand speelt de baas
- Niemand lacht uit
- Niemand blijft zielig

De zeven gewoonten van Covey

Aan het begin van het schooljaar 2021-2022 heeft het team van de Achtsprong een training gehad over de zeven gewoonten van Covey. Deze zeven gewoonten geeft het team een gemeenschappelijke en verbindende taal wat de professionele kracht binnen het team verder ontwikkelt en versterkt. Het versterken van onze professionele kracht zal een concrete bijdrage leveren aan gedeeld leiderschap, vergroot het onderlinge vertrouwen en verantwoordelijkheid en het behalen van de gezamenlijk bepaalde resultaten. In de bijlage is de boom van de zeven gewoonten te vinden.

Sociale veiligheid

Veiligheid is een voorwaarde om te kunnen leren en ontwikkelen. Een veilige sfeer op Basisschool De Achtsprong wordt bepaald door een veilige omgeving, maar ook door ons gedrag. Wij vinden het belangrijk dat onze leerlingen en ons personeel leren en werken in een veilige omgeving, maar ook voor ouders moet de omgeving van school veilig zijn. Zoals eerder besproken werken wij met de methode Kanjertraining. De Kanjertraining is bedoeld om de sfeer in de klas goed te houden (preventief), of te verbeteren (curatief).

De Gouden Weken

Een goed begin is het halve werk. Op basisschool De Achtsprong gebruiken wij aan het begin van het nieuwe schooljaar de Gouden Weken om een goede basis voor een fijne sfeer in de groep te leggen. In de eerste weken na de vakantie verkennen de leerlingen elkaar, de leraar en de regels. Er wordt veel aandacht besteed aan groepsvorming d.m.v. spelletjes en de regels worden zichtbaar in de klas opgehangen.

Schoolafspraken

Op school hebben we schoolafspraken gemaakt hoe we met elkaar omgaan. Deze regels zijn opgesteld vanuit de uitgangspunten van de Kanjertraining. Wanneer we merken dat regels wat versloffen zorgen we met elkaar voor dat er een regel in de week centraal staat, zodat we met elkaar alert blijven.

De regels zijn als volgt:

- Ik ben aardig voor mezelf en anderen.
- Ik ben voorzichtig met mijn eigen spullen en die van anderen.
 - Ik ruim mijn spullen op.
 - Ik blijf af van de spullen van een ander, tenzij het mag.
- Ik zorg dat anderen geen last van mij hebben.
 - Ik ben op tijd op school.
 - Ik houd mijn handen en voeten thuis, ook op de gang en op de trap.
 - Ik ga alleen naar de wc.
 - Ik probeer te wachten met een toiletbezoek tot na de instructie.
 - Als de juf of meester instructie geeft, blijf ik in de klas.
- Ik praat netjes en rustig tegen iedereen.
- Als ik last heb van iemand, mag ik het zeggen.
- Ik luister naar alle juffen en meesters
- Ik werk rustig en let goed op.
- Ik loop en werk rustig op de gang
- STOP = STOP

Gedragsprotocol

Op De Achtsprong verwachten we dat de leerlingen, leerkrachten en ouders op een prettige manier met elkaar omgaan. Om gewenst gedrag te stimuleren, geven we het goede voorbeeld aan onze leerlingen. Om te laten zien hoe wij een veilige school vormen en om de aanpak hiervan inzichtelijk te maken, heeft De Achtsprong een gedragsprotocol ontwikkeld. Hierin staat beschreven welke stappen de school neemt, op welk moment en wat er van leerlingen en ouders/verzorgers wordt verwacht. Ook worden de omgangsregels beschreven die door leerlingen en leerkrachten van alle groepen zijn opgesteld en waar de hele school zich aan houdt. Ongewenst gedrag (o.a. pesten) komt helaas op iedere school voor, ook bij ons. Het is een probleem dat wij onder ogen zien, op onze school serieus nemen en het liefst preventief willen aanpakken.

Protocol bij agressie en geweld

De grondhouding voor veiligheid is beschreven in dit plan. Mocht zich, ondanks deze werkwijze, een situatie voordoen waarin verbaal of fysiek geweld gebruikt wordt dan volgen wij de uitgangspunten van het protocol bij agressie en geweld. Dit protocol wordt op dit moment kritisch bekeken, wanneer deze volledig is, wordt deze toegevoegd in de bijlage.

Schoolinterne leerling-bespreking of SOT

Wanneer we merken dat leerlingen extra gevoelig zijn voor criminaliteit en risico kunnen lopen, plannen we een schoolinterne leerling-bespreking in of we brengen deze leerling in het SOT (schoolondersteuningsteam). Dit kan een multidisciplinair overleg zijn waarin de school, Bureau Jeugdzorg, Bureau Leerplicht, een jeugdarts van de GGD, schoolmaatschappelijk werk, orthopedagogen en mogelijk politie samenwerken om problemen snel aan te pakken.

Fysieke veiligheid

Het schoolgebouw en de omgeving van het schoolgebouw zijn vanzelfsprekend belangrijke factoren in de fysieke veiligheid van de kinderen, hun ouders/verzorgers en onze medewerkers. In dit hoofdstuk belichten we de verschillende aspecten van de fysieke veiligheid.

Plein en entree

Basisschool De Achtsprong heeft verschillende ingangen om de kinderen verspreid de school in te laten komen. Ook maken we gebruik van 3 verschillende pleinen waar de groepen gedurende de dag gebruik van maken. We hebben de volgende pleinen:

- Groep 1-2
- Groep 3-4-5
- Groep 6-7-8

Zo kunnen we de pleinen inrichten per leeftijdscategorie.

De speelplaats is zo volledig mogelijk omheind. Het is een openbaar plein, waardoor het plein niet volledig afgesloten kan worden.

Het is de bedoeling dat de school tijdens schooltijd niet vrij toegankelijk is voor bezoekers.

Toezicht

Op het schoolplein is toezicht tijdens de pauzes. Tijdens de kleine pauze is op elk plein tenminste één leerkracht aanwezig. Tijdens het buitenspelen in de grote pauze wordt toezicht gehouden door meerdere ouders per plein en ligt de coördinatie hiervan bij een medewerker van de kinderopvang.

Na school worden de kleuters door hun juf/meester naar buiten begeleid. Deze controleert vervolgens of iedere kleuter ook daadwerkelijk door een ouder/verzorger wordt opgehaald. De leerkrachten van de groepen 3 t/m 6 lopen met de kinderen mee naar buiten.

Kinderen die na school naar de buitenschoolse opvang gaan worden of door een medewerker van de BSO opgehaald of ze mogen er zelf naartoe. Hierover zijn afspraken gemaakt per groep.

Bedrijfshulpverlening en EHBO

Op onze school zijn zeven personeelsleden opgeleid tot bedrijfshulpverlener (BHV-team). Bij een situatie die direct gevaar oplevert voor de veiligheid en gezondheid, zijn zij in staat om de hulp te verlenen die noodzakelijk is om letsel en schade zo veel mogelijk te voorkomen en beperken:

- verlenen van eerste hulp bij ongevallen;
- beperken en bestrijden van een beginnende brand en beperken van ongevallen;
- alarmeren en evacueren van alle aanwezigen in school;
- alarmeren van en samenwerken met de brandweer en andere hulpverleningsorganisaties, zoals de kinderopvang.

Dit team is ook verantwoordelijk voor het maken van een ontruimingsplan. Er is een ontruimingsplan aanwezig dat is goedgekeurd door de brandweer. Elke medewerker beschikt over een exemplaar en is op de hoogte van het handelen bij calamiteiten. In het ontruimingsplan is te lezen wat de afspraken zijn hierover binnen de school.

Afgesproken is om in ieder geval 1x per jaar een ontruimingsoefening te houden.

Het EHBO-materiaal is centraal opgeslagen en wordt geregeld nagekeken en gecontroleerd.

Leerlingen met een medisch protocol

Wij hebben leerlingen op school die een medisch protocol hebben. Soms is de zorg zodanig dat alle medewerkers van school, intern en extern, hiervan op de hoogte dienen te zijn om adequaat te kunnen handelen. In deze gevallen zorgt de directie ervoor dat alle betrokkenen de persoon kennen en weten hoe te handelen in een bedreigende situatie. Voor deze leerling is een medisch protocol opgesteld.

Registreren ongelukken/riskante situaties

Teamleden, leerlingen en ouders worden gestimuleerd om alle ongelukken en riskante situaties te melden. Wij zijn op dit moment bezig met het ontwikkelen van een formulier voor vermelding hiervan. Arbeidsongevallen die leiden tot de dood, een blijvend letsel of een ziekenhuisopname worden direct gemeld bij de Arbeidsinspectie

Inspecties

1. Periodieke schouw
2. Regelmatig en op onaangekondigde momenten wordt het schoolgebouw door de brandweer geïnspecteerd op brandveiligheidseisen. Geconstateerde gebreken moeten binnen een vastgestelde termijn worden hersteld.
3. Eens in de vijf jaar wordt door de ArboUnie een Risico-Inventarisatie en -Evaluatie uitgevoerd.
4. De speeltoestellen op de speelplaats worden jaarlijks op veiligheid geïnspecteerd door een gecertificeerd bedrijf. Geconstateerde gebreken worden zo spoedig mogelijk hersteld. Een logboek over de speeltoestellen (wettelijk verplicht) wordt bijgehouden, waarin productgegevens, ondergrond informatie, jaar van aanschaf en afschrijving en uitgevoerde reparaties worden genoteerd.
5. Jaarlijks worden de speeltoestellen in het speellokaal en de gymtoestellen in de gymzaal door een gespecialiseerd bedrijf geïnspecteerd op veiligheid. De school ontvangt hiervan een schriftelijk rapport.

Legionella

In het kader van legionellapreventie wordt aan het eind van de grote vakantie een spoelprogramma waterleidingen uitgevoerd. Alle tappunten, met name tappunten die weinig gebruikt worden, worden vijf minuten open gezet.

Privacy en mediawijsheid

Wij hechten veel waarde aan de bescherming van de gegevens van onze leerlingen, ouders en personeel. Daarom volgen wij een privacyprotocol. Het privacy protocol is te lezen op onze website. <https://achtsprong.wsko.nl/nl/privacy>

Kinderen die werken met een chromebook laten we een contract ondertekenen over veilig internetgebruik. Ook hebben we regelmatig gesprekken met de kinderen over mediawijsheid. In november staat de week van de Mediawijsheid centraal.

Verkeersveiligheid

Ook onze leerlingen krijgen dagelijks te maken met het verkeer. Middels verkeersonderwijs proberen we de kinderen bewust te maken van het verkeer om zich heen en leren we hen hoe ze zich in het verkeer veilig kunnen gedragen.

Daarnaast wordt aandacht besteed aan verkeersgedrag in het algemeen. Gestimuleerd wordt om te voet of met de fiets naar school te komen en de auto eventueel te parkeren bij het parkeerterrein van het sportpark om de drukte voor de school te verminderen.

Vandalisme

In het geval van vandalisme, zoals het ingooien van ruiten, bekladden van het gebouw, vernielingen, etc., wordt een melding gemaakt bij de politie. Schade wordt zo snel mogelijk hersteld.

Verzekeringen

WSKO heeft een Onderwijs Pakketpolis afgesloten ter dekking van calamiteiten, ongevallen en aansprakelijkheden. De polis is een verzekeringsproduct van AON. De polis is vigerend voor alle onder WSKO ressorterende scholen.

Aansprakelijkheidsverzekering

De verzekering verzekert de aansprakelijkheid van WSKO voor door derden geleden schade inclusief daaruit voortvloeiende gevolgschade. De verzekering biedt dekking voor wettelijke aansprakelijkheid, werkgeversaansprakelijkheid en milieuaansprakelijkheid. Net zoals alle verzekeringen kent de polis een aantal beperkingen en uitsluitingen. In uw eigen belang, verzoeken wij u te controleren of u in het bezit bent van een particuliere WA verzekering voor het hele gezin. Het mag niet zo zijn dat een kind, dat schade veroorzaakt, aan wie of waar dan ook, niet kan terugvallen op een verzekering.

Ongevallenverzekering

De totale dekking voor ongevallen is opgebouwd uit een aantal subpolissen:

- Doorlopende reisverzekering: van kracht tijdens school- en groepsreizen, excursies, uitstapjes in schoolverband, reizen in verband met georganiseerde stages en excursies/uitstapjes van personeelsleden voor zover deze in Nederland plaatsvinden. Voorwaarde is dat de leerlingen onder toezicht staan van de door de school aangewezen personen met als kring van verzekerden verzekeringnemer, ouder- en medezeggenschapsraden, activiteitencommissies, leerlingen en begeleiders van leerlingen.
- Ongevallenverzekering: ongevallendekking tijdens schooluren c.q. evenementen in schoolverband voor leerlingen mits zij onder toezicht staan van leerkrachten en/of hulpkrachten, alsmede gedurende het rechtstreeks gaan van huis naar school en omgekeerd met als kring van verzekerden verzekeringnemer, leerlingen, personeel inclusief stagiairs, vrijwilligers, inleenkrachten en al degenen die aan schoolse dan wel buitenschoolse met de school min of meer verband houdende activiteiten deelnemen.
- Schadeverzekering inzittenden: schadeverzekering voor dekking van schade als gevolg van een verkeersongeval voor zover andere verzekeringen hiaten in de dekking laten zien, waardoor de verzekering een secundair karakter heeft.

De kosten op de collectieve ongevallenverzekering en/of schadeverzekering worden vergoed tot maximaal de verzekerde bedragen.

verdere informatie omtrent de verzekeringen kunt u verkrijgen bij:

website: www.aononderwijs.nl

e-mail: elise.noort@aon.nl

telefoon: 071-3643144

fax: 071-3610767

polisnummer: AOP 041

Schademeldingen

Schademeldingen dienen via de school te verlopen. De school meldt elk schadegeval aan bij de verzekeraar. De verzekeraar zal vervolgens overgaan tot afwikkeling van de schademelding. De school en/of WSKO hebben geen invloed op de afwikkeling van de schademelding door de verzekeraar.

Buitenschoolse activiteiten

Regelmatig nemen groepen leerlingen deel aan buitenschoolse activiteiten. Groepen worden begeleid door leerkrachten en waar nodig extra ouders/verzorgers. Bij activiteiten op grote afstand wordt bij voorkeur vervoer bij auto door ouders benut. Tijdens het jaarlijkse schoolreisje en het groep 8 kamp wordt gebruik gemaakt van touringcars. Bij de organisatie van buitenschoolse activiteiten is altijd aandacht voor de veiligheid van de kinderen.

Coördinatie en organisatie

Het Management Team voert in samenwerking met de personeelsadviseur de coördinatie van het veiligheidsbeleid binnen onze school uit. Bij de coördinatie gaat het niet alleen om de uitvoering, maar ook om het bewaken en stimuleren van de voortgang.

Contactpersoon en vertrouwenspersoon

Binnen de school is er een contactpersoon waarbij ouders terecht kunnen met een klacht over machtsmisbruik door iemand van de school (personeel, leerlingen, ouders, vrijwilligers). De contactpersoon zal naar het verhaal van de ouders luisteren en samen met hen kijken wat er nu gaat gebeuren. De contactpersoon gaat niet zelf met de klacht aan de slag, maar verwijst de ouders door naar de externe vertrouwenspersoon. Onze contactpersoon is Anja van Zanten.

Het bestuur heeft een externe vertrouwenspersoon aangezocht die deskundig is op het gebied van machtsmisbruik en de gevolgen ervan. De externe vertrouwenspersoon zal met de ouders over de klacht praten en kijken welke volgende stappen wenselijk zijn. Dat kan een vorm van hulpverlening zijn, het indienen van een klacht en/of aangifte doen bij de politie. De ouders beslissen welke stappen worden gezet. De vertrouwenspersoon ondersteunt de ouders desgewenst daarbij.

De interne vertrouwenspersoon van de WSKO is de heer Ben Beekman, 06-16429674.

De externe vertrouwenspersoon van de WSKO is mevrouw Jolanda Koopmans, 06-30092055.

Op de site van de WSKO staat het klachtenformulier voor ouders. De klachtenregeling is op school aanwezig en deze wordt in de schoolgids vermeld. De GMR heeft ingestemd met de klachtenregeling, waarna het CvB deze heeft vastgesteld.

Bedrijfshulpverleners

Op onze school zijn zeven personeelsleden opgeleid tot bedrijfshulpverlener. Bij een situatie die direct gevaar oplevert voor de veiligheid en gezondheid, zijn zij in staat om de hulp te verlenen die noodzakelijk is om letsel en schade zo veel mogelijk te voorkomen en beperken:

- verlenen van eerste hulp bij ongevallen;
- beperken en bestrijden van een beginnende brand en beperken van ongevallen;
- alarmeren en evacueren van alle aanwezigen in school;
alarmeren van en samenwerken met de brandweer en andere hulpverleningsorganisaties.

Samenwerking met externe partners

Binnen onze school zijn de interne begeleider en directeur een belangrijke schakel naar de externe partners zoals Bureau Jeugdzorg, Bureau Leerplicht, de GGD, politie en andere organisaties.

Omgaan met de media

In overleg met het bestuur wordt besloten wie de contacten onderhoudt met de media en derden in geval van incidenten. Het personeel van de school verwijst de media en derden altijd door naar de directie en / of het bestuur.

Meldcode huiselijk geweld en kindermishandeling

Bij (het vermoeden van) huiselijk geweld en kindermishandeling bepaalt de wet dat hanteren van een stappenplan verplicht is. Dit stappenplan is onderdeel van het protocol kindermishandeling. Op elke WSKO-school zijn er opgeleide aandachtsfunctionarissen die dit stappenplan bewaken en eventueel de meldcode in werking zetten. Zij brengen samen met ouders en leerkrachten het probleem in kaart en zoeken liefst gezamenlijk naar een oplossing. De aandachtsfunctionarissen van onze school zijn: Simone Berendse en Mariëlle Westveer.

Meten en verbeteren van de schoolveiligheid

Vanzelfsprekend hechten wij eraan om de schoolveiligheid continu te bekijken en waar nodig te verbeteren. Voor het in beeld brengen van de schoolveiligheid gebruiken wij een aantal instrumenten. Op grond van de uitkomsten van deze instrumenten kunnen wij vervolgens bepalen welke maatregelen moeten worden genomen om de schoolveiligheid te verbeteren.

Kanjervragenlijst

Vanuit de Kanjertraining maken wij gebruik van de Kanjervragenlijst. Deze vragenlijst stelt de leerkrachten in staat hun leerlingen beter te begrijpen, te begeleiden en te ondersteunen in hun sociaal functioneren in de klas. Naar aanleiding van de uitslag kan de leerkracht in gesprek gaan met de leerling en zijn of haar ouders. In overleg met de ouders kan vervolgens een handlingsplan worden opgesteld. Tevens kan de leerkracht bepaalde oefeningen (van de Kanjertraining) extra inzetten in de klas en/of extra aandacht besteden aan het eigen leerkrachtgedrag. Als leidraad hiervoor kunnen de uitslagen van de vragenlijst en de pedagogische adviezen worden gebruikt. Op De Achtsprong vullen de leerlingen van groep 5 tot en met 8 deze lijst twee keer per jaar in. Op deze manier ontstaat er een leerlingvolgsysteem.

Sociale veiligheidslijst

Naast de Kanjervragenlijst vullen de kinderen van groep 5 t/m 8 één keer per jaar de Sociale Veiligheidslijst in. Het doel van deze lijst is om in kaart brengen hoe veilig de leerlingen van groep 5 t/m 8 zich voelen op school en hoe prettig zij zich voelen tussen hun klasgenoten. Welke vormen van agressie ervaren de leerlingen tegen zich gericht? En zijn de leerlingen bang voor elkaar in de klas? De lijst geeft individuele uitslagen, maar ook voor de klas als geheel en de school als geheel. De functie van de lijst is om naar aanleiding van de uitslag te bepalen wat de volgende stappen zijn en hoe het veiligheidsbeleid aangepast kan worden binnen de klassen maar ook binnen de school als geheel.

De vragenlijst beoogt veiligheidsbeleving en welbevinden op school te meten zoals bedoeld in de Wet Sociale Veiligheid. Onder veiligheid wordt in deze wet verstaan sociale, psychische en fysieke veiligheid. Onder welbevinden wordt verstaan de positieve gevoelens die een leerling heeft over zijn of haar klas en klasgenoten.

Tevredenheidsonderzoek

Iedere vier jaar wordt een tevredenheidsonderzoek afgenomen onder personeel, leerlingen en ouders. In dit onderzoek staan ook vragen over de veiligheid en het welbevinden.

Risico-inventarisatie en Evaluatie

Wettelijk is bepaald dat de werkgever in een risico-inventarisatie en evaluatie (RI&E) schriftelijk vastlegt welke risico's het schoolgebouw, de werkzaamheden en andere omstandigheden met zich meebrengen voor de medewerkers en de leerlingen. Een plan van aanpak (PvA), waarin is aangegeven welke maatregelen worden genomen in verband met de bedoelde risico's en de samenhang daartussen, maakt deel uit van de RI&E. In het PvA wordt tevens aangegeven binnen welke termijn deze maatregelen worden genomen. De RI&E wordt aangepast zo dikwijls als de daarmee opgedane ervaring, gewijzigde werkmethoden of werkomstandigheden of de stand van de wetenschap en professionele dienstverlening daartoe aanleiding geven. Iedere vier jaar wordt de RI&E opnieuw opgesteld en vastgesteld.

Uitkomsten uit inspecties

Zoals eerder beschreven vinden gedurende het jaar diverse inspecties plaats van het schoolgebouw (gemeente, brandweer, Onderwijsinspectie, inspectie speeltoestellen, inspectie gebouw). De uitkomsten uit deze inspecties zijn vanzelfsprekend belangrijke input voor het verbeteren van de schoolveiligheid.

Klachten en signalen vanuit de leerlingen, ouders en medewerkers

Tenslotte, maar zeker niet onbelangrijk, kunnen ook klachten en andere signalen van leerlingen, ouders en medewerkers (al dan niet georganiseerd) aanleiding zijn om maatregelen te nemen om daarmee de schoolveiligheid te verbeteren. Wij vinden het daarom van belang om oog en oor te hebben voor signalen uit onze omgeving en proberen een laagdrempelige ingang voor deze signalen te bieden.

Communicatie en voorlichting

Voorlichting is voor de WSKO een belangrijk onderdeel van het veiligheidsbeleid. Het is een wettelijke verplichting, maar bovenal vinden we het belangrijk draagvlak te realiseren via voorlichting en is onze communicatie een belangrijk onderdeel. Uiteindelijk is ons veiligheidsbeleid is een gezamenlijke verantwoordelijkheid van het management team, het personeel, de MR, ouders en de leerlingen.

Het personeel wordt geïnformeerd over:

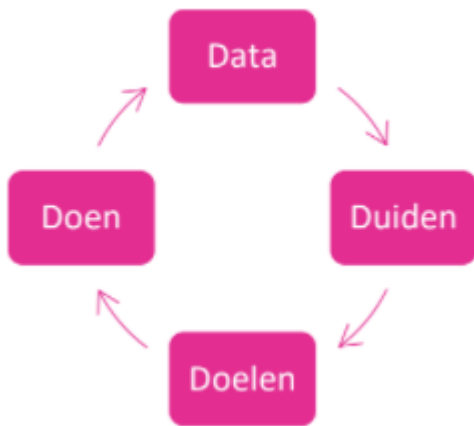
- de noodzaak en achtergronden van ons veiligheidsbeleid;
- de bevindingen van de risico-inventarisatie en ander onderzoek naar de veiligheid op onze school;
- de manier waarop we het beleid voeren;
- alle consequenties van de meld- en aangifteplicht;
- de gedragsregels van de school;
- de functie van de interne functionarissen en coördinatoren op het gebied van veiligheid.

Ouders en leerlingen worden bij de voorlichting betrokken door een te verwijzen naar het beleidsplan en onder andere de gedragsregels en afspraken op te nemen in de schoolgids. Zoals eerder besproken worden de leefregels met de leerlingen in de groep besproken en komen we hier regelmatig op terug voor de borging hiervan.

Kwaliteitshandhaving van het veiligheidsbeleid

We willen een school zijn waar leerlingen, personeel en ouders zich veilig voelen. In het schoolveiligheidsplan geven we aan hoe we dat willen bereiken. Het Management Team is verantwoordelijk voor de naleving van dit plan en wordt daarin ondersteund. Wij zijn dan ook verantwoordelijk voor de kwaliteitshandhaving van het veiligheidsbeleid op school.

Natuurlijk zijn er steeds ontwikkelingen, die aangeven dat zaken verbeterd kunnen of moeten worden. Eenmaal per jaar evalueren we het veiligheidsplan binnen het team en binnen de medezeggenschapsraad. Doel van deze evaluaties is enerzijds het opnieuw onder de aandacht brengen van de schoolveiligheid en de bijbehorende regels, procedures en protocollen. Anderzijds dient deze evaluatie om het veiligheidsplan een actueel en "levend" document te houden. Op basis van deze evaluaties kunnen aldus aanpassingen in het veiligheidsplan worden gedaan. Wij zullen het plan evalueren volgens de cyclus data, duiden, doelen en doen.

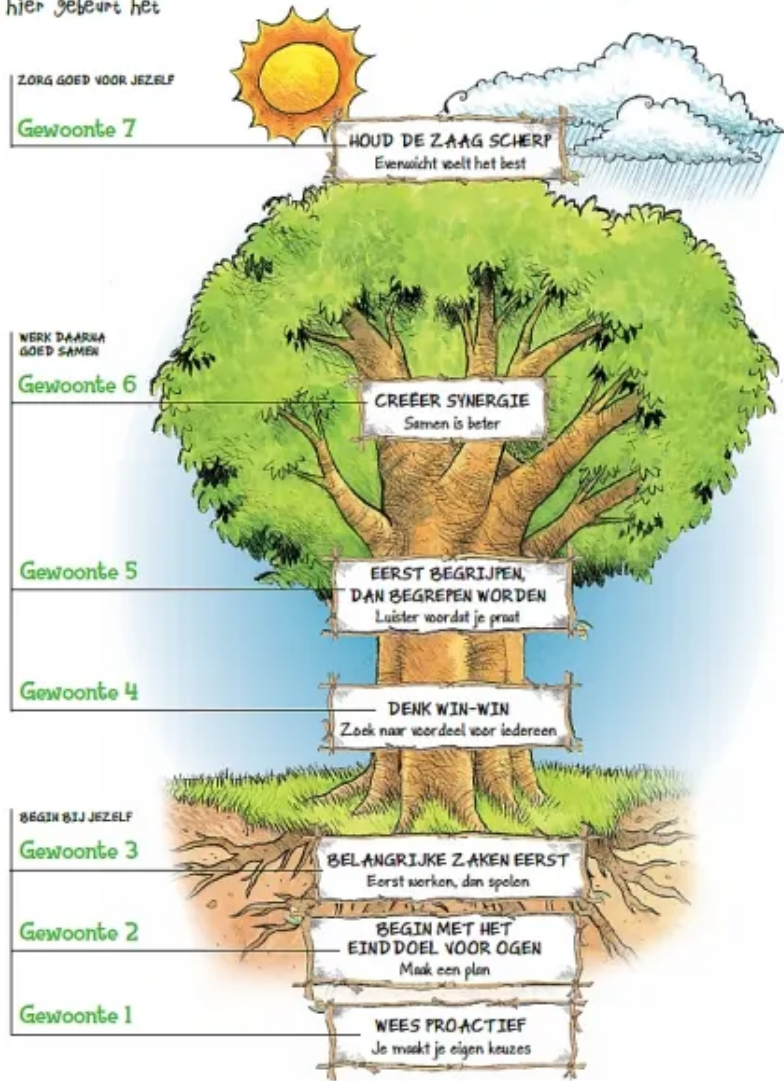


Bijlage

De boom van de 7 gewoonten

The
LeaderinMe
hier gebeurt het

De boom van de 7 gewoonten



FranklinCovey | CPS

www.gelukkig.nl | CPS en 1230