



Over-Y College vmbo-tl  
havo onderbouw

## Schoolondersteuningsplan 2021-2025

Over-Y College Amsterdam

Datum 16-6-2021

Zorgcoördinator: S. Smeets

## Inhoudsopgave

<b>Inleiding</b> .....	3
<b>Algemene gegevens van de school</b> .....	5
<b>1. Missie en Visie van de school</b> .....	6
1.1 Missie van de school.....	6
1.2 Visie van de school .....	6
<b>2. De school in het Samenwerkingsverband Amsterdam- Diemen</b> .....	7
2.1 Positie van de school binnen het Samenwerkingsverband.....	7
<b>3. Aannamebeleid en intakeprocedure</b> .....	7
3.1 Intakeprocedure onder-instroom .....	8
3.2 Intakeprocedure zij-instroom.....	8
<b>4. Overzicht van ondersteuning Over-Y College</b> .....	10
4.1 Ondersteuningsaanbod .....	10
<b>5. Organisatie van de ondersteuning</b> .....	13
5.1 Ondersteuning in de eerste lijn .....	14
Preventie en signalering .....	14
Betrokken medewerkers in de 1 <sup>e</sup> lijn .....	15
Intern overleg .....	16
Contact met ouders.....	16
Magister.....	16
Preventieve aanpak bij schoolverzuim.....	16
5.2 Ondersteuning in de tweede lijn .....	17
Betrokken medewerkers in de 2 <sup>de</sup> lijn .....	18
Doorgeleiding van de eerste naar de tweede lijn .....	19
Opstelling van ontwikkelingsperspectiefplannen (OPP) .....	20
Contact met ouders.....	20
5.3 Ondersteuning in de derde lijn.....	21
Doorgeleiding van de tweede naar de derde lijn .....	21
Betrokken medewerkers in de 3 <sup>e</sup> lijn .....	22
Contact met ouders.....	23
Extern overleg .....	23
Inzet van expertise in en buiten school (jeugdhulp, TOP-traject e.d.).....	23

## Inleiding

Voor u ligt het schoolondersteuningsplan. Dit plan is tot stand gekomen in samenspraak met het managementteam, het zorgteam en andere medewerkers van de school. In dit schoolondersteuningsplan zijn alle taken en verantwoordelijkheden opgenomen die betrekking hebben op de zorgstructuur van onze school. Daarnaast komt ons ondersteuningsaanbod duidelijk naar voren. Het is een groeidocument, waarin aanpassingen kunnen plaatsvinden. De zorgstructuur wordt jaarlijks geëvalueerd, het totale schoolondersteuningsplan eens in de vier jaar. Op deze manier hopen we een goed, uitvoerbaar en actueel schoolondersteuningsplan te blijven ontwikkelen.

### **Het Over-Y College**

Het Over-Y College is een kleinschalige, veilige en sfeervolle school voor vmbo-tl en havo onderbouw. De didactische ontwikkeling staat samen met de persoonlijke ontwikkeling van de leerling bij ons voorop. Als school hebben we veel aandacht voor begeleiding en ondersteuning van onze leerlingen wanneer nodig. Hiervoor bieden we verschillende mogelijkheden aan binnen zowel het mentoraat als onze afdeling zorg. Leerlingen die van de basisschool een tl advies of een havo advies ontvangen zijn op het Over-Y College van harte welkom. Het uitgangspunt is dat de leerling na het eerste leerjaar onderwijs volgt op het juiste niveau. Dit betekent dat een leerling vanaf de tweede klas onderwijs volgt op vmbo-tl, havo of in een enkel geval kader niveau. De verplaatsingen tussen tl en havo onderwijs wordt veelal intern vorm gegeven. Die leerlingen die gebaat zijn bij het volgen van onderwijs op het kaderniveau vinden veelal een plek op het Noorderlicht College. Met deze school vindt een intensieve samenwerking plaats en behoort tot dezelfde stichting ZAAM.

### **De eerste negen weken**

Voor de nieuwe eerste klas leerlingen start het schooljaar met een uitgebreide wenperiode. Er vindt een geleidelijke opbouw plaats. Er wordt gestart met de lessen Nederlands, Engels en Wiskunde. Dit wordt in een periode van 9 weken uitgebouwd tot een volledig lesprogramma. De resterende tijd wordt besteed aan activiteiten die passen onder de noemer van 'wie ben ik, wie ben jij en wie zijn wij'. Voorbeelden van deze activiteiten zijn: leren – leren, rots- en watertraining en lessen over mediawijsheid.

### **Projecten**

Het schooljaar op het Over-Y college is ingedeeld in 3 perioden. Elke laatste week van de periode wordt ingericht als projectweek met een bepaald thema. In deze week vinden er voor alle leerjaren vakoverstijgende onderwijsactiviteiten plaats waarbij leren in en buiten de school verbonden wordt. Voor de leerlingen van de bovenbouw wordt in deze week tijd besteed aan examentrainingen en worden er onderdelen van het Schoolexamen afgenomen of geoefend. Dit laatste gebeurt dan zo officieel mogelijk, in de sportzaal – met aandacht voor alle randvoorwaarden, om leerlingen zo goed mogelijk voor te bereiden op het 'echte examenmoment'.

### **Technologie en Toepassing/Sportklas**

De laatste jaren is er op het Over-Y College veel aandacht gegeven aan de ontwikkeling van het vak Technologie en Toepassing en het vak LO2. Twee vakken die uitermate geschikt zijn om juist die gewenste afwisseling te bieden tussen theoretisch en praktisch leren. Er wordt binnen het vak T&T en LO2 gewerkt aan echte opdrachten die wij van omringende organisaties en bedrijven ontvangen. Denk hierbij aan de organisatie van sportmiddagen voor ouderen en/of mindervaliden of een fictieve onderzoeksopdracht voor het automerk TESLA. Vanuit het Over-Y College wordt gestimuleerd om een extra examenvak te volgen. De ervaring leert dat juist deze twee vakken veelal gekozen worden door leerlingen die examen willen doen in een extra vak.

### **De PProf klas**

Vanuit de hierboven beschreven activiteiten en ontwikkelingen is het idee ontstaan om de PProf klas te starten. PProf staat voor PPraktische OnderwijsFabriek.

De PProf klas is een manier om nadrukkelijker het leren in en buiten de school samen te brengen. Het is een manier om ervaring op te doen met de ontwikkelingen die landelijk gaande zijn. De Profklas is een praktisch vak van de theoretische leerweg. Vanaf 1 augustus 2020 is het voor onze nieuwe eerstejaars leerlingen mogelijk om voor deze route te kiezen. De invulling van de lestijd bestaat uit in ieder geval één dagdeel praktisch ingevuld onderwijs. De leerstof en activiteiten zullen ingevuld worden met als thema de profielen van de theoretische leerweg.

### **Burgerschap**

Het Over – Y College wordt bezocht door leerlingen en medewerkers met een grote diversiteit van etnische achtergronden. Dit zorgt ervoor dat er meer dan gemiddeld gesproken wordt over de invulling van onze verantwoordelijkheid om actief aandacht te geven aan burgerschapsonderwijs. Bij de invulling van de onderwijstijd is ruimte gemaakt om heel concreet aandacht te geven aan de ontwikkeling van burgerschap tijdens de lessen levensbeschouwelijke vorming en maatschappijleer. Bij verschillende activiteiten binnen de school kom je de aandacht voor burgerschap in de breedste zin van het woord tegen. De mentorlessen, de leerlingbegeleiding, de coachgesprekken en de ruimte die er binnen het Over–Y College is om samen de verschillende culturele vieringen te vieren.

## Algemene gegevens van de school

<b>Naam</b>	Over-Y College
<b>Straat + huisnummer</b>	Floraweg 170
<b>Postcode en plaats</b>	1032 ZG Amsterdam
<b>Brinnummer</b>	17VF03
<b>Telefoonnummer (algemeen)</b>	020 4350999
<b>E-mailadres (algemeen)</b>	info@over-y.nl

# 1. Missie en Visie van de school

## 1.1 Missie van de school

Het Over-Y College is een interconfessionele school voor vmbo-tl en havo – onderwijs waar iedereen welkom is. De school biedt leerlingen een veilige omgeving waarbinnen zij de ruimte krijgen om te leren en hun talenten te ontwikkelen. Door leerlingen te begeleiden naar een maatschappelijk betrokken, zelfstandig bestaan, krijgen zij betekenisvol onderwijs. Respectvolle omgang met elkaar en het geven en ontvangen van feedback zijn hierbij kernwaarden.

De school begeleidt de leerling bij het leren en het ontwikkelen van talenten. Samen met de betrokken ouders geeft de school richting naar een zelfstandig bestaan.

De medewerkers zijn gekwalificeerd en toegewijd. Het onderwijs en de zorg zijn aangepast aan tempo, niveau en belevingswereld van de leerling. De school is financieel gezond. De school voldoet aan de kwaliteitsnormen die bestuur en de overheid stellen t.a.v. het onderwijs, de veiligheid en de bedrijfsvoering. De school en de omgeving zijn bij elkaar betrokken.

## 1.2 Visie van de school

Leerlingen die aan het eind van hun schoolcarrière onze school verlaten, zijn in staat om onderzoekend, ondernemend en kritisch te leren voor een goede aansluiting in onze maatschappij. De samenwerking met (maatschappelijke) ondernemingen en de buurt spelen hierbij een belangrijke rol. Het leren vindt plaats in samenhang waarvan vakoverstijgende leermomenten en het leren buiten de school onderdeel zijn.

Kansen voor zelfontplooiing, talentontwikkeling en het aanleren van vaardigheden worden volop geboden. Deze persoonsontwikkeling krijgt vorm door intensieve samenwerking tussen – en een grote betrokkenheid van – de leerling, de docenten, de mentor en de ouders. De leerlingen zijn zich bewust van de relevante waarden in onze democratie en hebben oog en begrip voor de diversiteit aan (geloofs)overtuigingen die mogelijk zijn vanuit die waarden.

## 2. De school in het Samenwerkingsverband Amsterdam- Diemen

### 2.1 Positie van de school binnen het Samenwerkingsverband

Onze school heeft een nauwe samenwerking met het Samenwerkingsverband van Amsterdam. In het Samenwerkingsverband van Amsterdam zijn alle voortgezet onderwijs scholen in Amsterdam vertegenwoordigd. Het Over-Y College neemt deel aan activiteiten die worden aangeboden door het Samenwerkingsverband. Hierbij valt te denken aan trainingen, innovatieprojecten en kenniskringen om ons verder te verdiepen en te ontwikkelen. Onze school is zowel aanwezig bij het directeurenoverleg, als bij het overleg van zorgcoördinatoren in regio Noord van het Samenwerkingsverband.

Onze school heeft nauw contact met de onderwijsadviseur van het samenwerkingsverband. Deze onderwijsadviseur adviseert ons waar nodig en sluit aan bij gesprekken op aanvraag van ouders en/of de school.

## 3. Aannamebeleid en intakeprocedure

Het VO in Amsterdam werkt met een matching systeem. Dit houdt in dat elke groep 8 leerling een voorkeurslijst invult met meerdere VO scholen. In april wordt bekend gemaakt op welke VO school de leerling geplaatst is. De administratie van het Over-Y College controleert de aanmelding op compleetheid en checkt of de aanmelding past bij het basisschooladvies. De teamleider onderbouw beoordeelt of de toelichting en LVS-gegevens overeenkomen met het basisschooladvies. Leerlingen met extra ondersteuningsbehoeften kunnen, afhankelijk van de mate van de onderwijs- en ondersteuningsbehoefte, onderwijs volgen in het regulier onderwijs.

Als een leerling de CITO eindtoets beter maakt dan verwacht, kan de basisschool het advies heroverwegen. De basisschool is verantwoordelijk voor deze heroverweging, in overleg met de ouders/verzorgers. Deze heroverweging kan leiden tot een bijstelling van het VO schooladvies.

Leerlingen melden zich op het Over-Y College aan met het gekregen basisschooladvies. Dit wordt ondersteund met een vaste set LVS gegevens over de laatste drie leerjaren en toegelicht met relevante gegevens over de sociaal emotionele ontwikkeling, de motivatie, eventuele onderwijsbehoeften en benodigde ondersteuning en gestandaardiseerde informatie over werkhouding en gedrag. Deze gegevens worden overgedragen via het Elektronisch Loket Kernprocedure.

Vanaf schooljaar 2021-2022 is er geen sprake meer van een hardheidsclausule op het Over-Y College.

Ook leerlingen met een LWOO-indicatie doen op het Over-Y College mee aan de loting & matching, het Over-Y College neemt LWOO-leerlingen aan.

Medewerkers van het Over-Y College voeren in het voorjaar intake- /kennismakingsgesprekken met de leerling en minimaal een ouder/verzorger. Deze leerling heeft in dat geval het Over-Y College op de eerste plaats gezet van de VO-scholenkeuzelijst.

### 3.1 Intakeprocedure onder-instroom

Intakeprocedure onder-instroom	
Onder instroom: Basisonderwijs > voortgezet onderwijs	<ul style="list-style-type: none"><li>- Leerlingen op het basisonderwijs oriënteren zich op een passende middelbare school</li><li>- Het Over-Y College is aangesloten bij de Loting &amp; Matching procedure vanuit ELK. De leerling zal zich aanmelden in de aanmeldperiode. Ouder en leerling komen naar de school van eerste voorkeur om zijn of haar kind in te schrijven.</li><li>- De basisschool levert de gegevens aan via een digitaal systeem (ELK)</li><li>- De volledigheid van het dossier wordt gescreend door de teamleider van leerjaar 1</li><li>- De inhoud van het dossier wordt bij leerlingen met een extra zorgbehoefte ook gescreend door de zorgcoördinator.</li><li>- Indien een leerling is ingeloot alsmede passend voor onze school dan volgt er een uitnodiging voor een intakegesprek.</li></ul>

### 3.2 Intakeprocedure zij-instroom

Deze procedure wordt gestart indien een leerling naar een ander schooltype of niveau wordt doorverwezen of wanneer de keuze wordt gemaakt voor de overstap naar een andere school op het zelfde niveau.

Intakeprocedure zij-instroom	
Zij-instroom: Voortgezet onderwijs > voortgezet onderwijs	<ul style="list-style-type: none"><li>- De ouders van de desbetreffende leerling melden de leerling bij onze school aan via <a href="mailto:info@over-y.nl">info@over-y.nl</a> Ook de school van herkomst kan via dit adres contact opnemen met onze school voor verzoek tot een aanmelding van een leerling. Bij een aanmelding wordt de volledige naam, het niveau, het leerjaar en de school van herkomst genoemd.</li><li>- Na de aanmelding bekijken de teamleiders of er plek is op het huidige niveau en leerjaar. Het aantal beschikbare plaatsen kan per leerjaar en leerweg verschillen.</li><li>- Na deze inventarisatie wordt er contact opgenomen met de ouders en de school van herkomst. Er wordt door de teamleider of door de zorgcoördinator informatie opgevraagd over de schoolvoortgang van de leerling. Dit betreft o.a. het verzuimoverzicht, de cijferlijst, SWS (schoolwisselaarsformulier) een OPP (ontwikkelingsperspectiefplan) en eventueel overige relevante informatie.</li><li>- De teamleider en de zorgcoördinator bekijken de informatie en er wordt een gesprek gepland met de leerling, ouders/verzorgers, teamleider en zorgcoördinator.</li></ul>



	<p>In dit gesprek worden de plaatsbaarheid, eventuele ondersteuningsbehoefte(n) en motivatie van de leerling besproken. Na dit gesprek zijn er twee mogelijkheden:</p> <ol style="list-style-type: none"><li data-bbox="571 300 1347 367">1. De leerling blijkt wel plaatsbaar. Hij/zij wordt toegelaten per afgesproken datum.</li><li data-bbox="571 409 1358 613">2. De leerling blijkt niet plaatsbaar, omdat de benodigde ondersteuning niet geleverd kan worden, of de kans op het succesvol afronden van de opleiding met een diploma onhaalbaar wordt geacht. Leerling wordt – met onderbouwing - terugverwezen naar de aanleverende school.</li></ol>
--	--

## 4. Overzicht van ondersteuning Over-Y College

### 4.1 Ondersteuningsaanbod

Het Over-Y College biedt alle leerlingen, die dit nodig hebben, ondersteuning aan op verschillende gebieden en bij verschillende hulpvragen. Er wordt hierbij rekening gehouden met de didactische en pedagogische onderwijsbehoeften.

Wij bieden de volgende ondersteuning aan:

- Klassen met een kleine groepsgrootte ( ± 20 leerlingen), voor Havo leerjaar 3 (28 leerlingen)
- Huiswerkbegeleiding
- Extra hulp bij Nederlands en rekenen
- Bijles voor alle vakken
- Intensief mentoraat
- Studievaardigheden
- Verschillende trainingen op het gebied van sociaal-emotionele ontwikkeling.

In het overzicht van ons ondersteuningsaanbod hieronder, is onderscheid gemaakt tussen didactische, pedagogische en sociaal-emotionele ondersteuning.

\*Vanaf schooljaar 2021-2022 hebben de leerlingen de mogelijkheid om na schooltijd tot 16.30 uur gebruik te maken van een breed aanbod aan begeleiding en ondersteuning. Deze begeleiding wordt verzorgd door de mentoren en het voltallige onderwijs en onderwijsondersteunend personeel. De activiteiten en indeling van het rooster wordt op dit moment -eind schooljaar 2020-2021 - vormgegeven.

<b>Ondersteuning bij Nederlands en Rekenen</b>	
Nederlands	Wij bieden onze leerlingen extra ondersteuning op het gebied van begrijpend lezen. Dit gebeurt in de vorm van bijlessen en oefeningen op de computer.
Dyslexie	Leerlingen met een dyslexieverklaring kunnen gebruikmaken van verschillende faciliteiten. Deze leerlingen krijgen langer de tijd bij toetsen, werken tijdens de SE weken (schoolexamens) in een rustig klaslokaal i.p.v. in de gymzaal en zijn er mogelijkheden tot het gebruik van een computer. Ze mogen gebruik maken van spellingscontrole op de computer, maar worden wel beoordeeld volgens hetzelfde correctievoorschrift als leerlingen zonder dyslexie.
Rekenen	Leerlingen worden ondersteund middels bijles en huiswerkbegeleiding. Wij meten de voortgang van de leerlingen op het gebied van rekenen waarna zij naast fysieke bijles ook gebruik kunnen maken van oefeningen op de computer.
Dyscalculie	Leerlingen met rekenproblemen en/of dyscalculie kunnen gebruikmaken van een rekenmachine en krijgen extra tijd bij toets afname. Mentoren die de begeleiding geven dragen de verantwoordelijkheid over een leerling met genoemde problematiek en worden tevens ondersteund en gecoacht door onze afdeling zorg. Zij hebben de extra kennis

	omtrent dyscalculie en adviseren mentoren hoe zij om kunnen gaan met mogelijke bijkomende leerproblemen zoals faalangst of een disharmonisch profiel.
--	---

<b>Ondersteuning bij motivatie en leren</b>	
---	--

Motivatie en concentratie	Het Over-Y college motiveert leerlingen door hen zowel tijdens lestijden als de vrije momenten gevoelens van eigen verantwoordelijk bij te brengen voor hun eigen leerproces en ontwikkeling. Wij streven ernaar om onze leerlingen de juiste mate van discipline bij te brengen zodat zij op een succesvolle manier hun uitstroomperspectief kunnen behalen. Wij hechten hierbij veel waarde aan het contact, de betrokkenheid en samenwerking van ouders. Op onze afdeling zorg werken mensen met jarenlange ervaring op dit gebied en zij kunnen vrijwel elke hulpvraag, soms samen met onze externe partners, beantwoorden en bedienen.
Studievaardigheden: plannen en organiseren, taakgericht werken	De school besteedt vanaf schooljaar 2021-2022 uitgebreide aandacht in het mentoraat aan studie planning, begeleiding en vaardigheden. Daarnaast bieden wij ook via onze Begeleider Passend Onderwijs een intensievere begeleiding op dit gebied aan mocht dit nodig zijn.

<b>Ondersteuning bij sociaal-emotioneel functioneren</b>	
--	--

Sociale vaardigheden	In onze lessen maatschappijleer en burgerschap bieden wij onze leerlingen een lespakket aan waarbij zij vanaf klas 1 t/m klas 4 middels allerlei verschillende thema's sociale vaardigheden aanleren, passend bij hun leeftijd en ontwikkeling. Onze leerlingen leren nadenken over verschillende ethische dilemma's, vormen hun eigen mening en leren wat normen en waarden zijn die passen bij hen als individu en de maatschappij waarin zij opgroeien. De output van deze leerlijn vind je terug in de gehele school in bijvoorbeeld de omgang met elkaar, de sfeer op school en de verwachtingen / schoolregels.
Angst en stemming (incl. faalangst)	We bieden een faalangsttraining aan (voor vierdejaars gericht op examen, voor de rest van de leerjaren gericht op faalangst algemeen). Daarnaast worden leerlingen met diverse angsten individueel begeleid door afdeling zorg of onze externe partners.
Omgaan met grenzen	Er is aandacht voor het omgaan met grenzen binnen het mentoraat en indien nodig wordt dit middels leerlingbegeleiding of coaching opgepakt door afdeling zorg. Verder zijn de projecten 'lang leve de liefde' en 'liefde is..' ingezet. Ook wordt Rots en Water-training ingezet.
Middelengebruik en verslaving	In samenwerking met Jellinek en Kikid organiseren wij elk schooljaar verschillende projecten m.b.t. middelenmisbruik en verslaving.

<b>Ondersteuning thuis en vrije tijd</b>	
--	--

Ondersteuning thuis/vrije tijd	Dankzij de inzet van het zorgteam en de mentoren is de school in staat om de leerlingen te ondersteunen in het vinden en behouden van een positieve vrijetijdbesteding. Ook werkt school nauw samen met ouders in het ondersteunen in een positief opvoedklimaat, door ouders te
--------------------------------	--

	<p>betrekken, voor te lichten en hoe middelen in te zetten die zowel thuis als op school toepasbaar zijn.</p> <p>Vanaf schooljaar 2021/2022 zijn er jongerenwerkers van DOCK Amsterdam actief bij ons op school om de jongere te motiveren om zijn of haar talenten te ontdekken.</p>
--	---

<b>Overige ondersteuning</b>	
	<p>De school werkt nauw samen met leerlingen, ouders en andere betrokkenen om op elke ondersteuningsvraag een passende oplossing te vinden. We beschikken over een breed en vakkundig intern zorgteam dat nauw samenwerkt met externe partijen zoals het OKT Amsterdam, Leerplicht en de GGD.</p>

## 5. Organisatie van de ondersteuning

Het Over-Y College werkt binnen de zorgstructuur met een zorgpiramide waarbij er wordt gekeken naar drie niveaus van zorgbehoeften. Wij stellen ons ten doel leerlingen te begeleiden naar een VMBO-T diploma of een doorstroom naar 4 Havo. Wij bieden extra ondersteuning aan leerlingen die dat nodig hebben om het onderwijs te kunnen volgen en het niveau dat bij hun past af te sluiten.

### *1<sup>ste</sup> lijn - Reguliere ondersteuning binnen de school*

Het gaat hier om leerlingbegeleiding, die in de praktijk door iedere medewerker op school gegeven kan worden. Doorgaans is dit op docent- en mentorniveau. De afdeling zorg is slechts coördinerend, coachend en adviserend aanwezig voor onderwijs en onderwijsondersteunend personeel.

### *2<sup>de</sup> lijn - Extra ondersteuning binnen de school*

Het gaat hier om extra ondersteuning aan leerlingen in of buiten de klas, die wordt aangeboden door docenten met een specialisatie op een bepaald gebied en/of deskundigen binnen de eigen school. Dit laatste betreft de leerlingbegeleider en de Begeleider Passend Onderwijs. In sommige gevallen is de OKA extern betrokken in de gezinssituatie. De zorgcoördinator is in de 2<sup>de</sup> lijn coördinerend, coachend en adviserend aanwezig voor onderwijs en onderwijsondersteunend personeel. De begeleiding in de 2<sup>e</sup> lijn is bedoeld voor leerlingen, die extra ondersteuning nodig hebben op laagdrempelig sociaal emotioneel, didactisch, pedagogisch en/of medisch gebied.

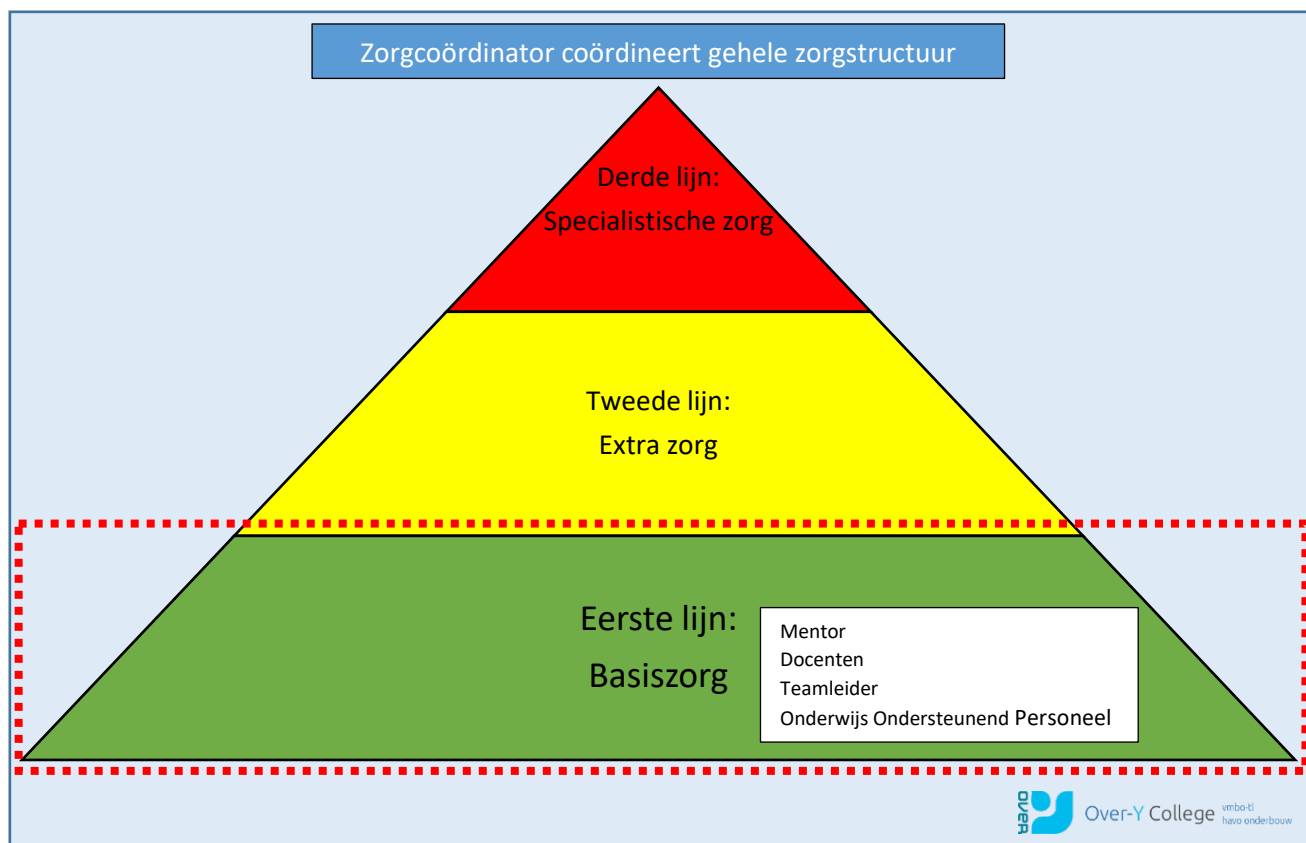
### *3<sup>de</sup> lijn – Specialistische ondersteuning met extern advies*

Wanneer de begeleiding in de 1<sup>e</sup> en 2<sup>de</sup> lijn niet het gewenste resultaat oplevert, kan besloten worden de leerling ondersteuning te bieden via externen partners. Om te komen tot een passend advies en plan van aanpak kan de leerling besproken worden binnen het Zorg Advies Team. Dit advies kan ertoe leiden dat de extra ondersteuning binnen de school alsnog professioneler kan worden hervat dan wel dat gekozen dient te worden voor een vorm van externe opvang en begeleiding. Ouders worden op de hoogte gebracht wanneer een leerling in het Zorg Advies Team wordt besproken.

In sommige gevallen kan het voorkomen dat na alle interventies en begeleiding op school en extern de leerling doorverwezen wordt naar het speciaal onderwijs.

## 5.1 Ondersteuning in de eerste lijn

Ondersteuning in de 1<sup>e</sup> lijn gaat om leerlingbegeleiding, die in de praktijk door iedere medewerker op school gegeven kan worden. Doorgaans is dit op docent- en mentorniveau. De afdeling zorg is slechts coördinerend, coachend en adviserend aanwezig voor onderwijs en onderwijsondersteunend personeel.



### Preventie en signalering

#### Preventie

Wij bieden onze leerlingen een veilige sfeer aan met een positief pedagogisch leerklimaat om talenten te ontdekken.

Samen met ouders jeugdarts en de GGD stemmen wij af welke opvoedthema's er spelen omtrent de jongere. De GGD neemt jaarlijks vragenlijsten af onder onze leerlingen van het onderzoek 'jij en je gezondheid'. De resultaten die hier uit volgen worden met de zorgcoördinator besproken en er wordt op die manier gekeken naar welke thema's meer aandacht verdienen in school. Afdeling zorg adviseert ouders waar zij voor opvoedingsondersteuning en (jeugd)hulp terecht kunnen.

#### Signalering

Alle medewerkers binnen de school hebben een signalerende functie. Alle signalen omtrent de leerling komen terecht bij de mentor. Deze signalen bevinden zich op ziekteverzuim, thuiszitten,

communicatie en omgang en gedrag. De mentor is het aanspreekpunt voor deze signalen. De mentor communiceert de signalen rechtstreeks met leerling en ouder. De signalen worden geregistreerd in Magister en indien nodig ook besproken met de teamleider en zorgcoördinator.

Binnen onze school is een veiligheidsfunctionaris huiselijk geweld en kindermishandeling aanwezig.

Signalen omtrent huiselijk geweld en kindermishandeling zal de veiligheidsfunctionaris in behandeling nemen. Binnen onze school is de zorgcoördinator de veiligheidsfunctionaris huiselijk geweld en kindermishandeling. Medewerkers, ouders en leerlingen kunnen daar terecht voor ondersteuning en advies bij een vermoeden van huiselijk geweld of kindermishandeling.

## Betrokken medewerkers in de 1<sup>e</sup> lijn

### Mentor

De mentor heeft in de 1<sup>e</sup> lijn naast zijn lesgevende taak de verantwoordelijkheid voor de begeleiding van leerlingen uit zijn mentorklas. Voor zowel leerlingen en ouders, als collega's is de mentor het eerste aanspreekpunt wanneer het om zijn /haar klas of leerling gaat.

Alle informatie rondom de leerling komt bijeen bij de mentor. De mentor streeft naar een prettige sfeer waarin vertrouwen de basis is voor de klas en waarin eventuele problemen besproken kunnen worden. De mentor heeft als taak de studievoortgang van de leerling te bewaken. Deze wordt in rapportgesprekken met leerling en ouders/verzorgers besproken. De mentor heeft regelmatig contact met ouders/verzorgers. De mentor stuurt geregeld een update naar ouders zodat zij op de hoogte zijn van de ontwikkelingen in de school en in de klas. De mentor heeft als taak de verbinding en de betrokkenheid tussen ouders-school-leerling goed te onderhouden.

### Docenten

De docent heeft tijdens zijn lessen naast een didactische ook een pedagogische taak. Hij spreekt leerlingen aan op gedrag, corrigeert en voert in voorkomende gevallen ook gesprekken met de leerling. Opvallend gedrag van een leerling meldt hij aan de mentor en maakt hiervan een notitie in ons leerlingvolgsysteem, genaamd Magister.

### Teamleider

De teamleider werkt nauw samen met de mentoren en de zorgcoördinator. De teamleider is het eerste aanspreekpunt voor de mentor als deze vragen heeft over één of meerdere leerlingen uit zijn klas of als groep in zijn geheel. De teamleider is op de hoogte van de resultaten van de leerlingen en zal waar nodig samen met de zorgcoördinator aansluiten bij gesprekken die gaan over op- of afstroom van leerlingen.

In complexe situaties of bij klachtafhandelingen kan de mentor de teamleider vragen de casus over te nemen. De teamleider kan hiervoor advies vragen aan of doorverwijzen naar de zorgcoördinator.

### Leerlingbegeleider (OOP)

Een leerlingbegeleider is deskundig op het gebied van de sociaal-emotionele begeleiding van leerlingen. De leerlingbegeleider kan door de mentor worden ingeschakeld wanneer de problematiek van de leerling zodanig is dat specifieke begeleiding nodig lijkt. De leerling of ouders kunnen ook rechtstreeks contact opnemen met de leerlingbegeleider. De leerlingbegeleider neemt in de 1<sup>e</sup> lijn

de zorg niet over van de mentor maar is slechts ter ondersteuning, adviserend of coachend aanwezig. Dit, zodat de mentor de leerling zelf kan blijven begeleiden.

### Intern overleg

Wanneer de mentor extra deskundigheid nodig acht voor de begeleiding van een mentor leerling, schakelt hij hiervoor de teamleider en zorgcoördinator in. De mentor deelt de benodigde informatie. Deze informatie wordt in het intern zorgteam besproken. Het intern zorgteam bestaat uit de zorgcoördinator, leerlingbegeleider, teamleiders en begeleider passend onderwijs. Na overleg in het IZT volgt er een advies voor de mentor waarbij deze, eventueel ondersteund door een medewerker uit het zorgteam, zelf verder kan in de 1<sup>e</sup> lijns ondersteuning of er volgt een opschaling van zorg naar de 2<sup>e</sup> lijn.

### Contact met ouders

Het Over-Y College betreft ouders bij de prestaties en het sociaal-emotioneel functioneren van hun kind op verschillende wijzen. De school organiseert algemene informatieavonden voor ouders. Verder worden ouders digitaal op de hoogte gehouden van activiteiten en algemene schoolzaken.

Er worden er 3 individuele rapportavonden, waarbij ouders met hun kind op school worden uitgenodigd, georganiseerd. Een rapportavond wordt voorgezeten door de mentor van de leerling.

Het is de taak van de mentor om geregeld een bericht te sturen over de voortgang en ontwikkelingen van de leerling. Wanneer een mentor zorgen heeft over de ontwikkeling of de voortgang van de cijfers is het de taak van de mentor om hierover nauw contact met ouders te hebben. Ouders worden betrokken bij de voortgang en de ontwikkeling van hun kind. Zoals eerder benoemd, zijn mentoren het eerste aanspreekpunt en kunnen ouders met vragen bij hen terecht en andersom.

### Magister

Magister is een programma wat docenten inzicht geeft in de ontwikkeling van de leerlingen, zowel op individueel als op groepsniveau. Dit inzicht wordt gebruikt om zo goed mogelijk de ontwikkeling en de voortgang van onze leerlingen te monitoren en daarmee af te stemmen op de onderwijsbehoeften van de groep en de individuele leerlingen.

### Preventieve aanpak bij schoolverzuim

Schoolverzuim houdt in dat een leerling te laat komt in de les, veel ziek is (geoorloofd verzuim) of ongeoorloofd afwezig is in de les.

Het succesvol aanpakken van schoolverzuim kan niet zonder leerling en ouders. Mocht een leerling verzuimen dan zal er contact worden gelegd met leerling en ouders. Tijdens dit gesprek wordt er samen met ouders gekeken hoe we de leerling weer kunnen stimuleren om weer snel terug naar school te gaan en er wordt gesproken over wat ouders nodig hebben om hun kind op school te krijgen en houden. Wij werken vanuit een gedeelde verantwoordelijkheid tussen leerling, ouders, school, jeugdarts en leerplicht bij de aanpak van schoolverzuim.

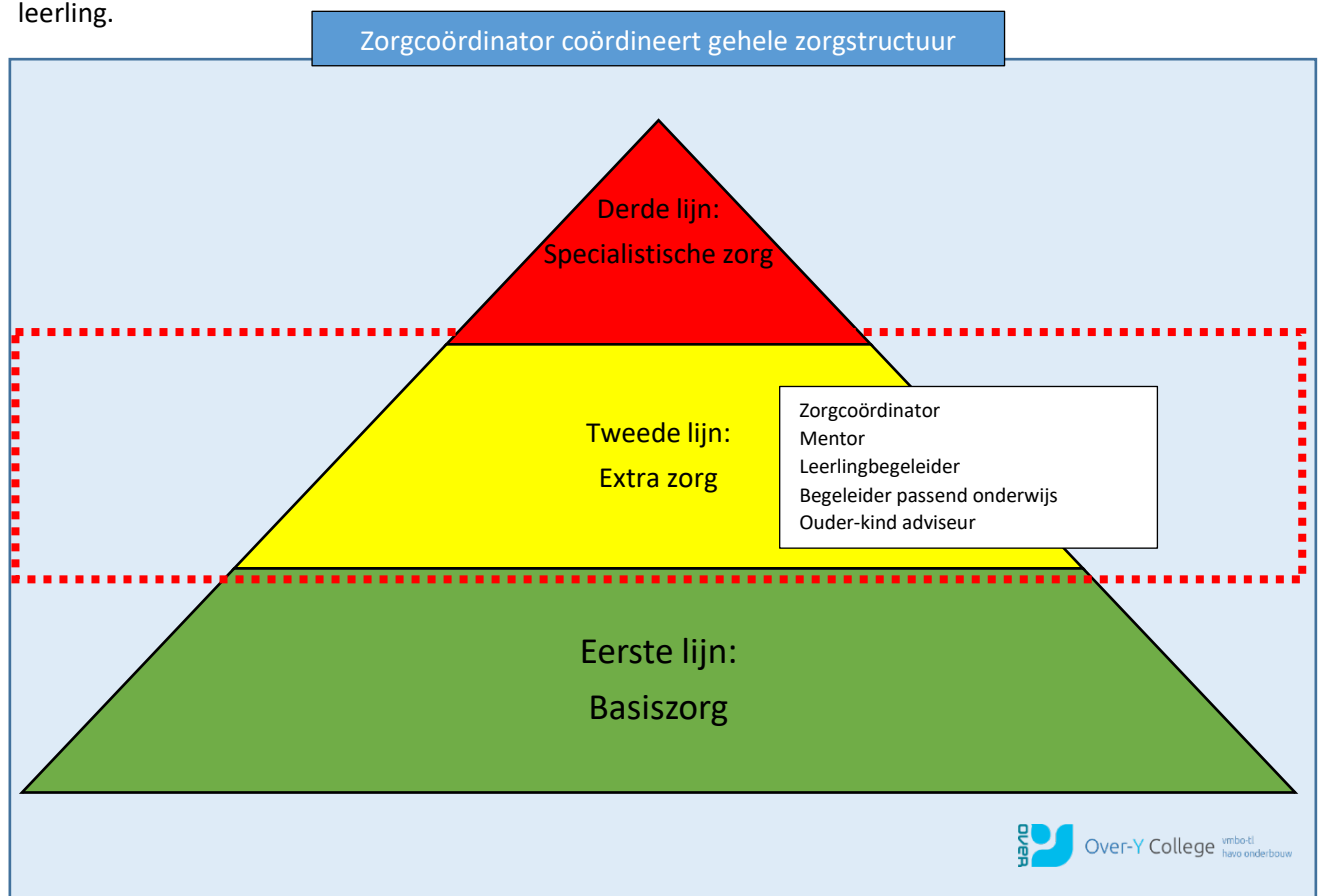
Het Over-Y College hanteert een verzuimbeleid wat wordt uitgevoerd door de verzuimcoördinator. De verzuimcoördinator informeert teamleiders, mentoren, leerling en ouders over verzuim. De mentor voert het gesprek met leerling en ouders betreft het verzuim. Mocht het verzuim oplopen



dan zal de leerling bij geoorloofd verzuim worden aangemeld bij de jeugdarts en bij ongeoorloofd verzuim bij de leerplichtambtenaar.

## 5.2 Ondersteuning in de tweede lijn

Extra ondersteuning binnen de tweede lijn is gericht op leerlingen in of buiten de klas, gegeven door docenten met een specialisatie op een bepaald gebied (te denken valt aan faalangstraining) en/of deskundigen binnen de eigen school. De begeleiding is bedoeld voor leerlingen, die extra ondersteuning nodig hebben op laagdrempelig sociaal-emotioneel, didactisch en pedagogisch gebied. Na overleg in het IZT kan het zo zijn dat er een opschaling van zorg naar de 2<sup>e</sup> lijn nodig blijkt. Er wordt dan een advies uitgesproken over welke ondersteuning past bij de hulpvraag van de leerling.



*Voorbeelden van het ondersteuningsaanbod in de tweede lijn:*

- Individuele begeleiding door onze **leerlingbegeleider**. Deze begeleiding gaat gepaard met een OPP; ontwikkelingsperspectief plan. In dit plan wordt de hulpvraag omschreven en worden er samen met de leerling doelen opgesteld. De leerling zal wekelijks dan wel 2 wekelijks een coachgesprek voeren met de leerlingbegeleider waarin er gesproken en gewerkt wordt aan de doelen. Tijdens het proces van het OPP en de leerlingbegeleiding werken mentor, docenten, leerlingbegeleider en ouders nauw samen. Het doel van een OPP is altijd dat een leerling weer terug kan naar de 1<sup>e</sup> lijns ondersteuning.

- Individuele begeleiding door de **Begeleider Passend Onderwijs**. Deze begeleiding gaat gepaard met een OPP; ontwikkelingsperspectief plan. In dit plan wordt de hulpvraag omschreven en worden er samen met de leerling doelen opgesteld. De leerling zal wekelijks dan wel 2 wekelijks een coachgesprek voeren met de leerlingbegeleider waarin er gesproken en gewerkt wordt aan de doelen. Tijdens het proces van het OPP en de leerlingbegeleiding werken mentor, docenten, leerlingbegeleider en ouders nauw samen. Het doel van een OPP is altijd dat een leerling weer terug kan naar de 1<sup>e</sup> lijns ondersteuning.

- Leerlingen kunnen ten alle tijden een gesprek aanvragen bij de zorgcoördinator, tevens vertrouwenspersoon, wanneer hen iets dwars zit.

- Docenten worden middels een doorlopend trainingsaanbod getraind worden op thema's als groepsdynamiek, kansengelijkheid in de klas, omgaan met verschillende gedragingen in de klas.

- Leerlingen kunnen middels een doorlopend trainingsaanbod gecoacht worden in sociale vaardigheden, weerbaarheid, faalangst, studievaardigheden, leren-leren, plannen en organiseren.

## Betrokken medewerkers in de 2<sup>de</sup> lijn

### Zorgcoördinator

De zorgcoördinator is de persoon die de gehele ondersteuning op en rond de school coördineert. De zorgcoördinator heeft als doel de juiste mate van ondersteuning aan te kunnen bieden aan de juiste leerling. Dit kan soms ondersteuning binnen een school zijn (extra begeleiding door de mentor, leerlingbegeleiding, faalangsttraining e.d.) maar ook ondersteuning buiten de school. De zorgcoördinator stelt (samen met betrokkenen) behandelplannen op en controleert of deze worden gevolgd. Naast het coördineren en het uiteen zetten van de zorg begeleidt en coacht de zorgcoördinator op het Over-Y zelf ook leerlingen met specifieke hulpvragen. Op deze manier kunnen wij al onze leerlingen intern direct de best passende hulp bieden en dat verkleint de kans op doubleren, afstroom of het verergeren van psycho-sociale problematieken.

### Teamleider

De teamleider werkt nauw samen met de mentoren en de zorgcoördinator. De teamleider is het eerste aanspreekpunt voor de mentor als deze vragen heeft over één of meerdere leerlingen uit zijn klas of als groep in zijn geheel. De teamleider is op de hoogte van de onderwijsresultaten van de leerlingen en zal waar nodig samen met de zorgcoördinator aansluiten bij gesprekken die gaan over op- of afstroom van leerlingen.

In complexe situaties of bij klachtafhandelingen kan de mentor de teamleider vragen de casus over te nemen. De teamleider kan hiervoor advies vragen aan of doorverwijzen naar de zorgcoördinator.

### De ouder-kind adviseur

Op alle Amsterdamse scholen voor voortgezet onderwijs werkt een ouder- en kindadviseur, in opdracht van de gemeente Amsterdam. Zij geven kinderen, jongeren en ouders laagdrempelig ondersteuning bij vragen of zorgen over opvoeden, opgroeien of de gezondheid van de kinderen/jongeren. Ouder- en kindteams werken vanuit de wijken en bestaan uit ouder- en kindadviseurs, jeugdartsen, jeugdverpleegkundigen en jeugdpsychologen. Daardoor is kennis

aanwezig op het gebied van onder andere gezinsproblematiek, verstandelijke beperkingen, jeugdgezondheidszorg en psychische problemen.

Het Ouder- en Kindteam denkt mee met de jongere en de ouders, geeft advies, biedt preventieve ondersteuning, haalt de benodigde expertise naar school en is bevoegd om te verwijzen naar gespecialiseerde hulp. De ouder- en kindadviseur werkt onafhankelijk van school en is op vaste momenten aanwezig om gemakkelijk bereikbaar te zijn. Hij/zij werkt op school samen met de zorgcoördinator en sluit aan bij het Zorgadviesteam. Waar de zorgcoördinator zorgt voor onderwijsondersteuning, biedt de ouder- en kindadviseur (of andere professional uit het Ouder- en Kindteam) hulp en ondersteuning aan kind/jongere en gezin. Dat kan op school, in de wijk of in de thuissituatie.

De ouder- en kindadviseur is betrokken bij het adviseren van de zorgcoördinator bij hulpvragen omtrent leerlingen en de best passende ondersteuning thuis en/of op school. In de meeste gevallen wordt er naast gesprekken tussen leerling en de OKA ook ouderbegeleiding ingezet. Wanneer school signaleert dat een aanmelding bij de OKA noodzakelijk is om de ontwikkeling en de voortgang van een leerling te verbeteren, dan zal hierover contact worden opgenomen met ouders. De hulpverlening van de OKA heeft op de eerste plek een vrijwillig kader. Mochten ouders beslissen geen begeleiding te wensen dan zal school beslissen of er met alleen de interne begeleiding vanuit school de hulpvraag beantwoord kan worden. Is dit niet het geval dan kan school beslissen, gezien school een zorgplicht heeft, een melding bij Veilig Thuis te doen. Hierover worden ouders altijd vooraf ingelicht

### Begeleider passend onderwijs

De werkzaamheden van de Begeleider Passend Onderwijs omvatten onderwijsondersteunende activiteiten binnen onze school voor één dag in de week. De begeleider passend onderwijs is een specialist die zowel de taal van het zorgteam als het docententeam spreekt. De begeleider begeleidt individuele leerlingen of groepen leerlingen (in sommige situaties is er ook contact met de ouders van leerlingen). Vaak gaat het om begeleiding van leerlingen met ondersteuningsbehoeften op het gebied van gedrag, studievaardigheden en het omgaan met beperkingen. Daarnaast observeert en coacht de begeleider docenten als het gaat om passend onderwijs.

### Doorgeleiding van de eerste naar de tweede lijn

De signalen van leerlingen worden in kaart gebracht door docenten en mentoren en worden op 2 manieren ingebracht.

1. In de leerlingbespreking
2. Rechtstreeks bij de teamleider en de zorgcoördinator

Signalen die duiden op een specifieke ondersteuningsbehoefte worden onder begeleiding van de leerlingbegeleider en de BPO-er omgezet tot handelingsdoelen en opgenomen in het ontwikkelingsperspectiefplan (OPP). De mentor is verantwoordelijk voor het aanleveren van specifieke en uitgebreide informatie rondom de hulpvraag aan de teamleider, zorgcoördinator, leerlingbegeleider en/of BPO-er.

Na de start van het OPP en dus de begeleiding voert de mentor, naast de ondersteuning van de leerlingbegeleider of de BPO-er, individuele gesprekken met de leerling over de voortgang. Mentoren zijn verantwoordelijk om de docenten op de hoogte te stellen van de afspraken en evaluatie van de doelen.

Daarnaast kan de ouder en- kindadviseur ondersteuning bieden in de thuissituatie, welbevinden (in de vorm van gesprekken) en de is ouder en- kindadviseur verantwoordelijk voor eventuele doorverwijzingen die naast de interne begeleiding nodig blijken.

### Opstelling van ontwikkelingsperspectiefplannen (OPP)

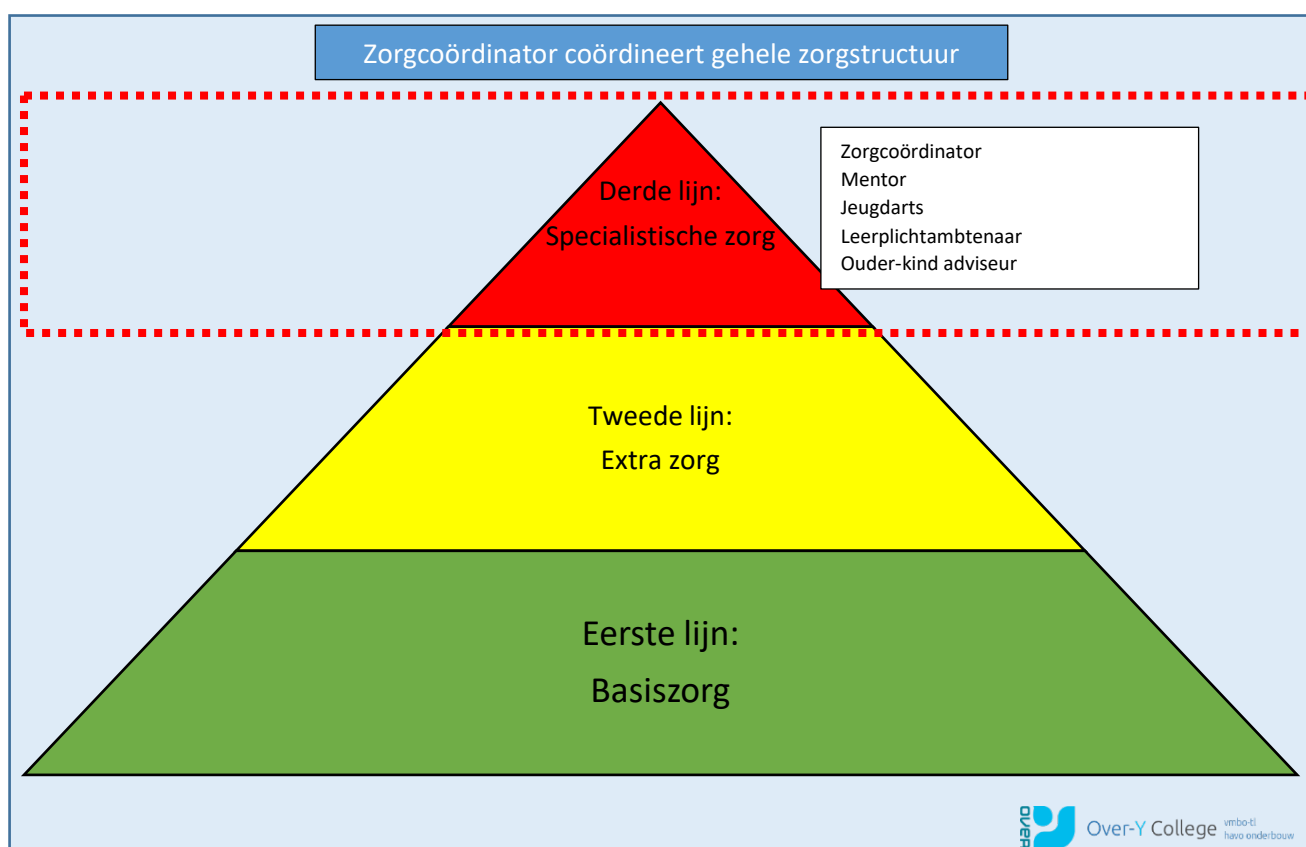
Elke leerling op het Over-Y College die gebruik maakt van de ondersteuningsbehoefte in de 2<sup>de</sup> en 3<sup>de</sup> lijn heeft zijn eigen ontwikkelingsperspectiefplan. Dit ontwikkelingsperspectiefplan is vooraf aan de begeleiding opgesteld en heeft als doel om de voortgang op sociaal-emotioneel, pedagogisch en didactisch gebied te monitoren en verbeteren. Het OPP kent meerder evaluatie momenten samen met mentor, ouders, leerling en begeleider. Het doel van een OPP is altijd dat een leerling instroomt naar 1 of 2 zorglijnen terug.

### Contact met ouders

Mocht een leerling een ondersteuningstraject volgen vanuit de tweede lijn dan zullen ouders en school veelvuldig contact hebben over het verloop van dit traject. Het is de taak van de mentor om wekelijks contact te hebben met ouders (telefonisch of op school) over de voortgang op school en de begeleiding. In de 2<sup>de</sup> lijn wordt er altijd een OPP opgesteld samen met de mentor, ouders, leerling en de begeleider. Dit plan wordt meerdere malen geëvalueerd.

### 5.3 Ondersteuning in de derde lijn

Wanneer de extra begeleiding in de 2<sup>de</sup> lijn niet het gewenste resultaat oplevert, wordt besloten tot nader extern advies. Extern advies kan gevormd worden binnen de afdeling zorg tijdens het Intern Zorg Overleg of tijdens het Zorg Advies Team met de externe partners. Dit advies kan ertoe leiden dat de extra zorg binnen de school alsnog professioneler kan worden hervat dan wel dat gekozen dient te worden voor een vorm van externe begeleiding. Hierin wordt nauw met de ouders samengewerkt.



#### Doorgeleiding van de tweede naar de derde lijn

Wanneer, zoals hierboven genoemd, blijkt dat de extra begeleiding in de 2<sup>de</sup> lijn niet het gewenste resultaat oplevert, wordt besloten tot nader extern advies. Extern advies kan gevormd worden binnen de afdeling zorg tijdens het Intern Zorg Overleg of tijdens het overleg binnen het Zorg Advies Team.

#### Het Zorg Advies Team (ZAT):

In dit team worden zorgleerlingen besproken waarvoor vanuit de school behoefte is aan externe deskundigheid en advies. In dit overleg worden afspraken gemaakt over de te bieden externe zorg. Het ZAT komt 1 maal per 6 weken bijeen. Aan dit overleg nemen deel: de zorgcoördinator (is tevens voorzitter/procesbewaker), de teamleiders onder- en bovenbouw, de schoolarts, de OKA, en de

leerplichtambtenaar. De registratie wordt door de zorgcoördinator uitgevoerd. De terugkoppeling en de uitvoering van de acties wordt in gezamenlijk overleg vastgesteld.

## Betrokken medewerkers in de 3<sup>e</sup> lijn

### Zorgcoördinator

De zorgcoördinator is de persoon die de gehele ondersteuning op en rond de school coördineert. De zorgcoördinator heeft als doel de juiste mate van ondersteuning aan te kunnen bieden aan de juiste leerling. Dit kan soms ondersteuning binnen een school zijn (extra begeleiding door de mentor, leerlingbegeleiding, faalangsttraining e.d.) maar ook ondersteuning buiten de school. De zorgcoördinator stelt (samen met betrokkenen) behandelplannen op en controleert of deze worden gevolgd. Naast het coördineren en het uitlezen van de zorg begeleidt en coacht de zorgcoördinator op het Over-Y College zelf ook leerlingen met specifieke hulpvragen. Op deze manier kunnen wij al onze leerlingen intern direct de best passende hulp bieden en dat verkleint de kans op doubleren, afstroom of het verergeren van psycho-sociale problematieken.

### De schoolarts

Adviseert de school en de ouders t.a.v. lichamelijke en geestelijke gezondheidsaspecten van de (zorg)leerlingen. De schoolarts bespreekt met leerplicht en zorgcoördinator relevante leerlingen en problematiek. De schoolarts nodigt (zorg)leerlingen uit op het spreekuur, deze gesprekken zijn gericht op het verbeteren van hun welzijn. De schoolarts nodigt leerlingen ook uit bij een te hoog ziekteverzuim.

### De leerplichtambtenaar

De leerplichtambtenaar voert de leerplichtwet uit en gaat na of de school hierin voldoende eigen verantwoordelijkheid neemt. De leerplichtambtenaar roept leerlingen op wanneer het absentiegedrag daartoe aanleiding geeft. De leerplichtambtenaar treedt handelend naar leerlingen en/of hun ouders op ter handhaving van de leerplichtwet. De leerplichtambtenaar neemt deel aan de besprekingen van het zorgadviesteam besprekingen op school.

### De ouder-kind adviseur

Op alle Amsterdamse scholen voor voortgezet onderwijs werkt een ouder- en kindadviseur, in opdracht van de gemeente Amsterdam. Zij geven kinderen, jongeren en ouders laagdrempelig ondersteuning bij vragen of zorgen over opvoeden, opgroeien of de gezondheid van de kinderen/jongeren. Ouder- en Kindteams werken vanuit de wijken en bestaan uit ouder- en kindadviseurs, jeugdartsen, jeugdverpleegkundigen en jeugdpsychologen. Daardoor is kennis aanwezig op het gebied van onder andere gezinsproblematiek, verstandelijke beperkingen, jeugdgezondheidszorg en psychische problemen.

Het Ouder- en Kindteam denkt mee met de jongere en de ouders, geeft advies, biedt preventieve ondersteuning, haalt de benodigde expertise naar school en is bevoegd om te verwijzen naar gespecialiseerde hulp. De ouder- en kindadviseur werkt onafhankelijk van school en is op vaste momenten aanwezig om gemakkelijk bereikbaar te zijn. Hij/zij werkt op school samen met de zorgcoördinator en sluit aan bij het zorgadviesteam. Waar de zorgcoördinator zorgt voor onderwijsondersteuning, biedt de ouder- en kindadviseur (of andere professional uit het Ouder- en

Kindteam) hulp en ondersteuning aan kind/jongere en gezin. Dat kan op school, in de wijk of in de thuissituatie.

De ouder- en kindadviseur is betrokken bij het adviseren van de zorgcoördinator bij hulpvragen omtrent leerlingen en de best passende ondersteuning thuis en/of op school. In de meeste gevallen wordt er naast gesprekken tussen leerling en de OKA ook ouderbegeleiding ingezet. Wanneer school signaleert dat een aanmelding bij de OKA noodzakelijk is om de ontwikkeling en de voortgang van een leerling te verbeteren, dan zal hierover contact worden opgenomen met ouders. De hulpverlening van de OKA heeft op de eerste plek een vrijwillig kader. Mochten ouders beslissen geen begeleiding te wensen dan zal school beslissen of er met alleen de interne begeleiding vanuit school de hulpvraag beantwoord kan worden. Is dit niet het geval dan kan school beslissen, gezien school een zorgplicht heeft, een melding bij Veilig Thuis te doen. Hierover worden ouders altijd vooraf ingelicht.

#### Contact met ouders

Ouders/verzorgers worden nauw betrokken bij doorverwijzen en begeleiding van de leerling in de derde lijn. Wij vinden een samenwerking daarin belangrijk en er zullen regelmatig overleggen zijn met ouders en hulpverleningsinstanties.

#### Extern overleg

Naast de ZAT overleggen vinden er ook multidisciplinaire overleggen plaats waarbij alle betrokkenen aanwezig zijn met als doel de juiste ondersteuning in te zetten voor de leerling. De zorgcoördinator neemt deel aan deze overleggen en zal informatie vertrouwelijk in behandeling nemen.

#### Inzet van expertise in en buiten school (jeugdhulp, TOP-traject e.d.)

Er is nauw contact met expertise vanuit hulpverleningsinstanties om ervoor te zorgen dat de leerling en/of ouders de juiste hulp krijgen. Als school kunnen wij gebruik maken van TOP traject waarbij een leerling ambulante begeleiding kan worden op school of tijdelijk onderwijs volgt op een externe locatie om aan eigen doelen te werken.