



sws de Dobbe

Pedagogisch klimaat
Sociale veiligheid
Burgerschap
2023-2024



Inleiding

Uit de identiteit, de missie en de visie van de school blijkt dat het pedagogisch klimaat, alsmede burgerschapszin en integratie belangrijk speerpunten zijn en dat daar veel zorg en aandacht voor is en moet zijn.

SWS De Dobbe is een school:

- met respectvolle aandacht voor verschillende achtergronden qua godsdienst en levensbeschouwing
- die het een uitdaging en opdracht vindt om zorg op maat te bieden
- die het accent legt op goede leerprestaties
- met een rustige en gemoedelijke sfeer
- die gehuisvest is in een nieuw en modern schoolgebouw
- met in elk lokaal een digitaal schoolbord

De missie van onze school luidt:

- wil een moderne, ambitieuze school zijn voor de bevolking van Roodeschool en omgeving.
- wil een school zijn waar geleerd wordt rekening met elkaar te houden en waar respectvol wordt omgegaan met verschillen; dit is herkenbaar in het gedrag van personeelsleden en wordt overgedragen op kinderen
- wil een school zijn waar kinderen, ouders en leerkrachten zich thuis voelen

De visie van onze school:

- De school gaat uit van het unieke van elk kind en houdt daarom (nadrukkelijk) rekening met de verschillen tussen kinderen. Zij streeft naar adaptief onderwijs waarin aandacht is voor vrijheid, zelfstandigheid en samenwerking
- Naast aandacht voor het unieke van elk kind, willen we kinderen leren rekening met elkaar te houden en leren samenwerken, met respect voor verschillen
- We streven naar een harmonische en evenwichtige ontwikkeling van “hoofd, hart en handen”
- Het kind in een veilige omgeving helpen zichzelf te zijn om een positief zelfbeeld te kunnen ontwikkelen
- Het bijbrengen van noodzakelijke kennis en vaardigheden en het ontwikkelen van een kritische blik
- In het onderwijsaanbod wordt nadrukkelijk rekening gehouden met de verschillende achtergronden qua godsdienst en levensbeschouwing. De school leert de leerlingen hiermee om te gaan vanuit een respectvolle houding
- Het kind voorbereiden op een plek in de maatschappij
- Opvoeden vindt plaats in een wisselwerking tussen school en ouders, daarom worden ouders actief betrokken bij de school
- Ouders en leerkrachten vervullen een belangrijke voorbeeldfunctie voor de leerlingen
- Vieringen zijn hoogtepunten in een schoolleven en hebben een grote vormende waarde; de gehele schoolgemeenschap wordt hier zoveel mogelijk bij betrokken

Vooraf

In dit document beschrijven we het beleid van de school ten aanzien van de domeinen pedagogisch klimaat, sociale veiligheid, burgerschap en integratie. Om op een planmatige wijze gestalte te geven aan bovenstaande zal dit document tevens gebruikt worden als borging- en evaluatie-instrument.

SWS De Dobbe wordt bezocht door kinderen met verschillende achtergronden. Er zijn kinderen uit verschillende sociaal economische milieus. Gemiddeld zijn onze ouders middelbaar tot hoger opgeleid. Er zijn ook kinderen uit gezinnen met ouders met een lager tot middelbaar niveau. De meeste gezinnen behoren niet tot een kerkgenootschap en/of zijn niet gelovig. De kinderen van ouders die wel gelovig zijn hebben een christelijke overtuiging. Naast het merendeel van autochtone kinderen (in Roodeschool of Groningen geboren of in andere plaatsen van Nederland) zijn er ook kinderen die ofwel uit een ander land komen, ofwel uit een gezin waarvan de vader en/of moeder in een ander land zijn geboren. Er zijn kinderen uit gebroken gezinnen. Dit percentage groeit. De school tracht de kinderen begrip en respect bij te brengen voor alle mensen uit zowel eigen en andere culturen. Het is belangrijk dat elk kind, ongeacht zijn of haar achtergrond, zich op onze school thuis voelt.

De school vindt het belangrijk dat respect hebben voor elkaar de basis is van een goede samenwerking en dat het kind zich prettig en veilig voelt op school. Door het unieke en positieve van ieder kind te benadrukken, krijgen kinderen het gevoel te worden geaccepteerd zoals ze zijn. Kinderen moeten leren rekening te houden met elkaar en hun omgeving. Mede daardoor worden ze in staat gesteld zich tot een zelfstandige persoonlijkheid te ontwikkelen.

Bevordering van burgerschap en integratie is belangrijk, omdat de betrokkenheid tussen burgers onderling en burgers en de overheid is afgenomen. De opdracht aan scholen om actief burgerschap en sociale integratie te bevorderen is in de wet vastgelegd:

Het onderwijs:

- a. gaat er van uit dat de kinderen opgroeien in een pluriforme samenleving;
- b. is mede gericht op het bevorderen van actief burgerschap en sociale integratie
- c. is er mede op gericht dat leerlingen kennis hebben van en kennis maken met verschillende culturen en achtergronden van leeftijdgenoten.

Ook zijn de gewenste opbrengsten terug te vinden in de kerndoelen. De inspectie beoordeelt de school op het aanbod en de manier waarop de school het resultaat evalueert.

Om op een planmatige wijze gestalte te geven aan bovenstaande zal dit document tevens gebruikt worden als borging- en evaluatie-instrument.

Pedagogisch klimaat en sociale veiligheid, burgerschap en integratie

Pedagogisch klimaat en sociale veiligheid

Feiten: (gebaseerd op diverse wetenschappelijke onderzoeken uit de jeugdzorg) -

Kinderen brengen een groot deel van de tijd door in een groep.

- Een open groepsklimaat heeft een positieve invloed op succes.
- Vier punten die van groot belang zijn voor een goed leefklimaat:
 - o De responsiviteit van de leerkracht (groepsleider)
 - o De mate van het gevoel hebben iets te leren
 - o Structuur
 - o Onderlinge relatie tussen jongeren

- jongeren in een negatief groepsklimaat vervelen zich vaak, missen perspectief en voelen zich niet "veilig"

- extreem strenge of onduidelijke en onvoorspelbare regels, geen vertrouwen en aandacht krijgen, klachten die niet serieus genomen worden en leraren (groepsleiders) die zich niet aan de regels houden zijn van zeer grote invloed op het leefklimaat.

- In de KERN gaat het om 3 pedagogische aspecten:

- veiligheid en ondersteuning bieden
- ruimte scheppen voor leren en ontwikkeling
- regels en grenzen stellen

Hier komt bij dat er aandacht nodig is voor de interacties tussen kinderen.

Zes uitgangspunten voor een pedagogisch klimaat:

1. Emotionele steun en sensitieve responsiviteit.
2. Autonomie en ruimte.
3. Structureren en grenzen stellen.
4. Informatie geven en uitleggen.
5. Begeleiden van interacties tussen kinderen.
6. Stimuleren en ondersteunen van interacties tussen kind, ouders en school.

Actieve burgerschapsvorming en sociale integratie kunnen worden verdeeld in drie domeinen: democratie, participatie en identiteit. Democratie omvat zowel de grondbeginselen en hoe die in het dagelijkse leven worden toegepast, als de staatsrechtelijke aspecten.

Participatie is een kenmerk van de democratische grondhouding en betreft het actief deelnemen aan het verbeteren van de omgeving.

Identiteit gaat over de wisselwerking tussen persoon en omgeving en hoe persoonlijke opvattingen bepalend zijn voor het gericht zijn op de gemeenschap.

Zie bijlage 1: Houdingen, vaardigheden, kennis-democratie, participatie en identiteit

Democratie omvat zowel de grondbeginselen en hoe die in het dagelijkse leven worden toegepast, als de staatsrechtelijke aspecten.

Democratie is zowel een politiek systeem om tot een evenwichtige machtsverdeling te komen als een fundamentele houding en de daaruit voortvloeiende gedragingen van een persoon. Het functioneren van een democratie hangt in sterke mate samen met het democratische gedrag van de mensen die er deel van uitmaken.

In het onderwijs is het aanleren van een democratische houding een belangrijk aspect. Centraal hierin staat het omgaan met het vrije spel van verscheidenheid aan belangen en opvattingen vanuit de bereidheid om conflicten zo bevredigend mogelijk op te lossen zonder gebruik te maken van geweld. Daarbij nemen mensen de verantwoordelijkheid bij te dragen aan een klimaat van respect en gelijkwaardigheid waarin iedereen zich vrij kan uiten. Dit betekent onder andere een verinnerlijking van het beginsel dat in een democratische rechtsstaat de vrijheid en gelijkheid van ieder mens centraal staat.

Participatie is een kenmerk van de democratische grondhouding en betreft het actief deelnemen aan het verbeteren van de omgeving.

Participatie is meedoen aan de samenleving. Dat kan zich afspelen op verschillende niveaus (klas, school, vereniging, buurt, stad, regio, land, enzovoort) en kan zich richten op verschillende aspecten: economisch, sociaal-cultureel en politiek.

Participeren is afhankelijk van motivatie: het willen participeren. Voor de meeste kinderen (en volwassenen) geldt dat zij graag mee willen doen: meedoen in sociale verbanden, meedenken over oplossingen en meebeslissen over zaken die hen aangaan. De samenleving is gebaat bij mensen die zich op welk niveau dan ook betrokken voelen.

Identiteit gaat over de wisselwerking tussen persoon en omgeving en hoe persoonlijke opvattingen bepalend zijn voor het gericht zijn op de gemeenschap.

Er is een constante wisselwerking tussen de identiteit van een persoon en de (sociale) omgeving.

De identiteit van een leerling wordt gevormd in de relatie met anderen, terwijl die identiteit weer bepalend is voor de manier waarop de sociale omgeving reageert.

Daarbij is het nodig dat personen de capaciteit hebben zich respectvol in anderen in te leven zonder daarbij het respect voor de eigen identiteit uit het oog te verliezen. Vanuit deze vaardigheid kunnen zij opvattingen bespreekbaar maken en deelnemen aan gesprekken, discussies en debatten over aspecten van de eigen identiteit en die van anderen. Daarbij getuigen zij tevens van de houding dat het uitoefenen van de menselijke waardigheid en gelijke behandeling van iedereen centraal staan.

Zie Bijlage 5: Domeinen in groepen gesplitst

De huidige situatie

Inzicht in de huidige situatie

Om een goed en verantwoord beleid te voeren is het noodzakelijk een goed inzicht te hebben in de huidige situatie; zowel op leerling-, groeps-, schoolniveau en in de beleving van leerlingen, leerkrachten en ouders. In willekeurige volgorde geven we hieronder aan hoe wij inzicht in de huidige situatie verwerven.

Cultuureducatie:

Onze school heeft zijn eigen cultuureducatieplan met een breed aanbod aan activiteiten voor de kinderen van alle leerjaren. Er is subsidie toegekend voor de ontwikkeling van dit domein. Uit deze samenwerking ontstaan verschillende vormen van aanbod in dit domein.

Klassenbezoeken

Jaarlijks worden klassenbezoeken afgelegd door de directeur, de intern begeleider en/ of onderling. Deze bezoeken leveren veel gegevens op. Voor deze bezoeken heeft Stichting Goud (o.a.) een kijkwijzer in een gesprekscyclus ontwikkeld.

Zie bijlage 6: Kijkwijzer pedagogisch handelen

Inspectie

Tijdens het inspectiebezoek wordt gekeken naar het schoolklimaat en de bevordering van burgerschap en sociale integratie.

Tevredenheidsonderzoek

Eén keer per twee jaar wordt op alle scholen van Stichting Goud een tevredenheidsonderzoek uitgevoerd onder leerlingen, leerkrachten en ouders. Het instrument bestaat uit vier vragenlijsten (één voor leerlingen, één voor ouders, één voor medewerkers en één voor het management). Met behulp van de vragenlijsten kan de kwaliteitsperceptie van ouders, leerlingen en medewerkers in kaart worden gebracht. De resultaten van de vragenlijsten dienen als basis om de dialoog aan te gaan, zowel intern als extern. Intern dienen de resultaten als input voor een gesprek over de ambities van de school en/of het schoolbestuur en in hoeverre erin geslaagd wordt om deze ambities te realiseren, met andere woorden: welke aantoonbare resultaten en opbrengsten tot stand worden gebracht. Extern kunnen de resultaten worden gebruikt om de dialoog aan te gaan met de belanghebbenden (stakeholders) over de ambities, de maatschappelijke opdracht, de rol van de school in de omgeving en het afleggen van (horizontale) verantwoording.

De dialoog gaat dus over zaken die de school zelf van belang vindt alsmede zaken die voor anderen van belang zijn. De domeinen zijn: onderwijs en leren, cultuur (pedagogisch klimaat; sfeer, sociale veiligheid en omgang, teamklimaat (arbeidstevredenheid, samenwerking, normen en waarden, deskundigheid, ouderbetrokkenheid), leiderschap en management, werkwijze onderwijsteams, bedrijfsvoering en personeel. Deze vragenlijsten worden medio november uitgevoerd en de bevindingen zullen in dit document worden toegevoegd.

Leerkrachten

Functioneringsgesprekken

Tijdens het jaarlijkse functioneringsgesprek tussen leerkracht en directeur is welzijn en welbevinden een vast item.

Zie bijlage 3: Formulier functioneringsgesprekken

Collegiale ondersteuning

Collegiale ondersteuning en ondersteuning van de leiding is belangrijk, ook elkaar informeren en op de hoogte houden van gebeurtenissen op school ervaart men als een belangrijk onderdeel.

RI&E

Eens per vier jaar wordt er een risico-inventarisatie en –evaluatie uitgevoerd. Dit gebeurt onder auspiciën van de sectordirectie. Deze RI&E is de basis van het Arbobeleid en zorgt dat risico's in de scholen t.a.v. veiligheid, gezondheid en welbevinden in beeld worden gebracht en dat er een plan voor wordt gemaakt om maatregelen op te stellen. Ook wordt er een zogenaamde preventiemedewerker aangesteld.

Wat doen we op school

Schoolregels

Daar waar mensen bij elkaar zijn is het belangrijk afspraken te maken hoe we met elkaar en met onze omgeving omgaan. Op onze school doen we dat ook. We hebben niet een vaste lijst met regels. Dat is geen werkbare manier. Omdat we het van belang vinden dat kinderen eigenaar zijn van afspraken hoe je met respect met elkaar en de omgeving omgaat, maken we die regels samen met de kinderen. De basis van onze schoolregels (ook wel kapstokregels) zijn de volgende:

We zorgen voor elkaar

We gaan respectvol met elkaar om

We gaan respectvol met spullen en onze omgeving om

Deze regels vormen geen strak keurslijf. De kinderen moeten binnen deze regels op eigen wijze (leren) functioneren. Als kinderen zich niet aan afspraken houden, worden ze daar op aangesproken. Naast regels worden samen met de kinderen per groep afspraken gemaakt (zie Kanjertraining). Dit zijn afspraken over hoe je met elkaar omgaat. Ze zijn bedoeld om kinderen eigenaar te maken van hun eigen groepsafspraken en met elkaar een klimaat van veiligheid te scheppen. Ze zijn ook bedoeld om pestgedrag te voorkomen of vroegtijdig aan te pakken. Deze afspraken worden aan het begin van het schooljaar gemaakt en worden in het lokaal opgehangen. In de groepen 1 en 2 hangen kanjerposters.

Start van een nieuw jaar

Het begin van het schooljaar is een belangrijke periode. Kinderen starten met een relatief schone lei en de sociale setting begint min of meer opnieuw. Deze zogenaamde gouden weken zijn voor de leerkrachten belangrijk om een stevige basis te leggen voor een goed pedagogisch klimaat. Extra aandacht aan dit onderdeel en de processen die spelen zijn van groot belang voor een goed gevoel bij kinderen voor het hele jaar.

Voorbeeldfunctie

Wij zijn ons bewust van onze voorbeeldfunctie. Ons gedrag op het plein, in de school, tijdens uitstapjes e.d. wordt (ongemerkt) geregistreerd door de kinderen. Ook ons gedrag onderling wordt opgemerkt. Een visie op sociale veiligheid en welzijn, die gedragen wordt door alle teamleden, wordt uitgestraald in woord en gebaar. De toon van de leerkracht is belangrijk, evenals de woordkeus.

Verantwoordelijkheid

Ieder teamlid is en voelt zich verantwoordelijk voor de sfeer op school. Dus zijn we er om toezicht te houden, tonen we belangstelling en maken we samen plezier. We accepteren en waarderen het unieke van ieder mens en stimuleren de kinderen tot een dergelijke houding.

Aandacht

Door de kinderen positieve aandacht te schenken, zal het minder de behoefte hebben om op een negatieve wijze de aandacht te vragen.

Bevestiging

Door bevestigende feedback en complimenten stimuleren we de kinderen om gewenst gedrag te vertonen. Tevens geven we daarmee een impuls aan het zelfvertrouwen van de kinderen.

Complimenten kunnen klassikaal worden gegeven; dit kan stimulerend werken voor de andere kinderen.

Complimenten kunnen verbaal, maar ook non- verbaal (knipoogje, de duim omhoog).

Pesten

Pesten is een stelselmatige vorm van agressie waarbij één leerling of meerdere leerlingen bewust proberen een andere leerling, fysiek of verbaal schade toe te brengen. Bij pesten is de macht ongelijk verdeeld.

Pesten hoort tot de meer omvattende categorie "sociale onveiligheid", daartoe behoren fysieke en verbale agressie, discriminatie en andere incidentensoorten. Pesten onderscheidt zich van die incidentensoorten, omdat het indringende en langdurige gevolgen kan hebben voor met name de gepeste, maar ook voor de pester, omstanders en de leerprestaties en sfeer op school (definitie Nederlands Jeugd Instituut).

De lijn op onze school is dat we t.a.v. pesten werken aan preventie, tijdig signaleren, adequaat ingrijpen, nazorg en monitoring.

Door te werken aan een positief klimaat met een heldere structuur en duidelijke afspraken (zie hierboven) werken we er aan om pesten te voorkomen. Tegelijkertijd weten we dat pesten overall voorkomt. Daarom blijven we elke dag werken aan een goed en veilig klimaat en zijn we scherp op signalen die kunnen wijzen op onveilige en pestsituaties. Mocht pesten worden signaleerd dan gebruiken we het zogenaamde Pestprotocol. (zie bijlage 6 met extra informatie over pesten en het protocol).

We hebben daarbij oog voor het kind en zijn omgeving en houden het proces rond pesten nauwkeurig in beeld.

Vertrouwenspersoon

Onze school heeft een vertrouwenspersoon. Leerlingen, leerkrachten en ouders kunnen bij deze persoon terecht met vragen, klachten ed; dit staat beschreven in de schoolgids. De vertrouwenspersoon op school is Wouter van Riet.

Het afhandelen van incidenten

Iedereen wordt geacht zich aan de schoolregels te houden. Indien een kind een afspraak niet nakomt, wordt het daar in principe op aangesproken. Daarbij houden we uiteraard rekening met leeftijd, situatie en gebeurtenis. We kunnen ook met een kind of een groep kinderen in gesprek gaan.

Kinderen leren van fouten of (onbedoeld) fout gedrag en moeten mogelijkheden worden geboden te leren. Dit doen we, omdat onze schoolregels geen strak keurslijf vormen. Kinderen moeten binnen deze regels op eigen wijze leren functioneren.

De incidentenregistratie kan worden gebruikt om de incidenten op het gebied van pesten, geweld, vernieling, seksuele intimidatie en discriminatie te registreren. De intern begeleider is verantwoordelijk voor de incidentenregistratie. Hiervoor is een formulier opgesteld.

Incidenten, die geregistreerd worden en de daaruit volgende acties:

Weglopen van school onder schooltijd: informeren van de ouders, gesprek met de leerling. Overleg met ouders over eventuele maatregelen;

Pesten: zie hierboven;

Lichamelijk geweld: gesprek met de leerling en indien nodig (zulks ter beoordeling van leerkracht/intern begeleider en directeur) de ouders informeren;

Vernieling: gesprek met de leerling, de ouders informeren. Bij geringe bedragen een waarschuwing. De tweede keer of hogere bedragen: vergoeden van de vernielde spullen i.o.m. de ouders;

Seksuele intimidatie: gesprek met de leerling en de ouders informeren. Mogelijke consequentie één keer uitsluiten van de situatie waarin het gedrag plaats vond.

Indien een leerling vaak (meerdere keren per dag) ongewenst gedrag vertoont, worden de ouders op de hoogte gesteld en wordt getracht om tot een gezamenlijke aanpak te komen. Eventueel wordt, i.o.m. ouders door de school of door de ouders zelf, deskundige hulp ingeroepen.

Bij een zeer ernstige overtreding of herhaaldelijk overtreden van de regels, bestaat de mogelijkheid dat de leerling door de directeur-bestuurder, dhr. Simon van der Wal, geschorst wordt.

Schorsen en verwijderen

Gelukkig komt deze maatregel binnen stichting Goud zelden voor. Toch kan de schoolleiding in het uiterste geval een leerling een time out (tijdelijk de toegang tot school ontzeggen) geven of voor verwijdering (definitief de toegang ontzeggen) voordragen aan de directeur-bestuurder primair onderwijs. Dit protocol treedt in werking als er sprake is van ernstig ongewenst gedrag door een leerling, waarbij psychisch en of lichamelijk letsel aan derden is toegebracht. Er worden drie vormen van maatregelen genomen:

- Time-out
- Schorsing
- Verwijdering

Meldcode kindermishandeling en huiselijk geweld.

Meldcode en meldplicht kindermishandeling en huiselijk geweld

Iedere professional die werkt met kinderen of volwassenen moet van het ministerie van VWS werken met de Meldcode Huiselijk geweld en kindermishandeling. Het is een stappenplan dat gevolgd moet worden als er vermoedens van kindermishandeling of huiselijk geweld zijn.

1. Stap 1: in kaart brengen van signalen.
2. Stap 2: collegiale consultatie en zo nodig (anoniem) raadplegen van Veilig Thuis
3. Stap 3: gesprek met de ouder(s), verzorgers, kind
4. Stap 4: wegen ; 5 vragen (vermoeden) geweld of kindermishandeling. 5. Stap 5: beslissen: I. melden bij Veilig Thuis en II. én hulpverleners?

Beslissing I: Melden bij Veilig Thuis. Beslissing

II: Is hulpverlening (ook) mogelijk?

Zie voor de volledige tekst bijlage 7.

Aandachtsfunctionaris Meldcode huiselijk geweld en kindermishandeling

Binnen Stichting Goud is een medewerker belast met de taak van aandachtsfunctionaris meldcode huiselijk geweld en kindermishandeling (kortweg: aandachtsfunctionaris). Dit is de centrale persoon binnen Stichting Goud die anderen in de organisatie met raad en daad terzijde kan staan bij en over een (eventuele) melding. Bij evaluaties van de meldcode zal de aandachtsfunctionaris gevraagd worden naar de ervaringen in de betreffende periode. De verantwoordelijkheid voor het juist handelen

naar de geest en letter van de Meldcode berust bij de directeur van de school. Bij een melding wordt zowel de eerst leidinggevende als ook de directeur-bestuurder op de hoogte gebracht.

Klachtenregeling

In iedere organisatie kan het voorkomen dat er, ondanks voorzorgsmaatregelen, klachten zijn. Daarom heeft ons schoolbestuur een klachtenregeling. Ons schoolbestuur is aangesloten bij een landelijke klachtencommissie. De klachtenregeling staat beschreven in de schoolgids.

In het geval dat een ouder/ouders een verschil van mening of klacht hebben en daar met de leerkracht en/of schoolleiding niet (goed) uitkomen, kunnen ze dit bespreken met de directeur-bestuurder. Ook is het mogelijk het probleem voor te leggen aan een vertrouwenspersoon. Bij Stichting Goud is een aantal mensen aangesteld die de rol van vertrouwenspersoon vervullen.

Zie bijlage 2: De vertrouwenspersoon

Calamiteiten

In het In geval van calamiteiten bijvoorbeeld brand is er een ontruimingsplan opgesteld. Minimaal 2 keer per jaar wordt er een ontruimingsoefening gedaan.

Uitgangspunt bij afhandeling

Een klacht over sociale veiligheid hoort in eerste instantie bij de leerkracht, indien dit onvoldoende is of de leerkracht heeft steun nodig of het is een lastige situatie (zulks ter beoordeling van de leerkracht), dan wordt naast de intern begeleider ook de vertrouwenspersoon (directeur) ingeseind.

Voor de taakbeschrijving zie bijlage 8. Indien er bij een of beide "partijen" onvrede blijft bestaan of het proces verloopt niet optimaal, wordt de directeur ingeseind, die handelend op kan treden.

Indien dit ook niet tot een bevredigende oplossing leidt kan de sector directeur worden in geschakeld.

Ouders kunnen een klacht indienen bij de vertrouwenspersonen van Stichting Goud (schoolgids) of bij de Landelijke Klachten Commissie. Opgemerkt dient te worden dat klachten die daar komen vooral over communicatie rond incidenten gaan en niet over incidenten zelf. Dus een goede en heldere communicatie is een rode draad in het be- en afhandelen van klachten

Bijlagen

- Bijlage 1: Houdingen, vaardigheden, kennis- democratie, participatie, identiteit.
- Bijlage 2: De vertrouwenspersoon
- Bijlage 3: Formulier functioneringsgesprekken
- Bijlage 4: Kijkwijzer pedagogisch handelen

Bijlage 1: Houdingen, vaardigheden, kennis- democratie, participatie, identiteit.

	Democratie	Participatie	Identiteit
Houdingen	<p>De oplossingsgerichte mens <i>wil:</i> <input type="checkbox"/> conflicten op vreedzame wijze oplossen; zich gedragen vanuit respect voor anderen en algemeen aanvaarde waarden en normen; de rol van gezagsdragers bij het oplossen van conflicten respecteren; actie ondernemen om in de eigen gemeenschap mensen- en kinderrechten op het gebied van vrijheid, veiligheid, gelijkheid en respect te realiseren</p>	<p>De actieve mens <i>wil:</i> <input type="checkbox"/> vanuit betrokkenheid samen werken aan een sociaal en ruimtelijk stimulerende en aangename leef-, speel- en leeromgeving.</p>	<p>De verantwoordelijke mens <i>wil:</i> <input type="checkbox"/> zich medeverantwoordelijk voelen voor het recht op eigen ontplooiing en die van anderen; een serieuze en respectvolle dialoog met anderen aangaan.</p>
Vaardigheden	<p>De zich informerende mens <i>kan:</i> eenvoudige informatie op hoofdzaken begrijpen; eigen mening met anderen bespreken; <input type="checkbox"/> accepteren dat eigen opvattingen niet altijd worden gedeeld; het belang van mensen en kinderrechten in het eigen leven typeren en bediscussiëren.</p>	<p>De sociaalcommunicatieve mens <i>kan:</i> <input type="checkbox"/> deelnemen aan discussie en overleg; een verbetering in de klas of school meehelpen organiseren en initiëren; bijdragen aan het maken en uitvoeren van regels en afspraken in de klas en op school; zelf verantwoordelijkheid nemen om mensen en kinderrechten in de eigen omgeving te beschermen.</p>	<p>De zich inlevende mens <i>kan:</i> <input type="checkbox"/> basale rolnemingsvaardigheden toepassen; samenwerken met anderen ongeacht sociale, etnische en/ of culturele achtergronden; verschillen en overeenkomsten tussen mensen zien en waarderen; in concrete situaties discriminatie en uitsluiting herkennen.</p>
Kennis			

	<p>De democratisch geletterde mens <i>Heeft inzicht in:</i> <input type="checkbox"/> rechten en plichten die kinderen in een democratische samenleving hebben;</p>	<p>De sociaal geletterde mens <i>Heeft inzicht in:</i> <input type="checkbox"/> hoe mensen met elkaar positief kunnen communiceren; rechten van het kind om aan het</p>	<p>De cultureel geletterde mens <i>Heeft inzicht in:</i> <input type="checkbox"/> hoofdzaken van geestelijke stromingen die in de Nederlandse multiculturele samenleving een</p>
	<p><input type="checkbox"/> enkele hoofdzaken van de Nederlandse en Europese staatsinrichting en de rol van de burger; het verschijnsel dat er in een democratie verschillen in opvattingen zijn.</p>	<p>gemeenschapsleven deel te nemen.</p>	<p>belangrijke rol spelen; <input type="checkbox"/> rechten van het kind om een eigen identiteit te ontplooiën; het gegeven (?) dat mensen- en kinderrechten voor iedereen gelden</p>

Bijlage 2: De vertrouwenspersoon

In het geval dat een ouder/ouders een verschil van mening of klacht hebben en daar met de leerkracht en/of schoolleiding niet (goed) uitkomen, kunnen ze dit bespreken met de directeur-bestuurder. Ook is het mogelijk het probleem voor te leggen aan een vertrouwenspersoon. Bij Stichting Goud is een aantal mensen aangesteld die de rol van vertrouwenspersoon vervullen. Zij zijn onafhankelijk en kunnen het verhaal van de ouder(s) aanhoren en desgewenst samen met hen zoeken naar oplossingen. Ook kan de vertrouwenspersoon helpen bij het indienen van een klacht. De inhoud van die gesprekken zijn uiteraard vertrouwelijk.

Binnen Stichting Goud, voor de begeleiding bij de indiening van een klacht:

De heer A. Tuntelder, Uithuizermeeden tel. 0595-412794

De heer R. Visser, Winsum tel. 06-14158207

Mevrouw L. Nienhuis, Eenrum tel. 06-22659676

Bijlage 3: Formulier functioneringsgesprek

FUNCTIONERINGSGESPREK leerkracht

Naam:	
Geboortedatum:	
Huidige school:	
Leidinggevende:	
Huidige functie:	
Datum vorig gesprek:	
Datum gesprek:	

1. Resultaatgerichte afspraken vorig(e) gesprek(ken)
-
-
-
-
-
-
-
-
-
-

2. Competentieoverzicht (mits van toepassing bijlage Pi-Educatie instrument)	
Competentieprofiel met gedragsindicatoren	
<ul style="list-style-type: none"> • <u>Boven</u> het gewenste niveau • <u>Op</u> het gewenste niveau • <u>Bijna op</u> het gewenste niveau • <u>Onder</u> het gewenste niveau 	
1. Interpersoonlijk competent De leraar primair onderwijs moet ervoor zorgen dat er in zijn groep een prettig leef- en werkklimaat heerst.	
2. Pedagogisch competent De leraar primair onderwijs moet de sociaal-emotionele en morele ontwikkeling van de kinderen bevorderen. Hij moet hen helpen een zelfstandig en verantwoordelijk persoon te worden.	
3. Vakinhoudelijk en didactisch competent De leraar primair onderwijs moet de kinderen helpen zich de culturele bagage eigen te maken die samengevat is in de kerndoelen voor het primair onderwijs en die elke deelnemer aan de samenleving nodig heeft om volwaardig te kunnen functioneren.	
4. Organisatorisch competent De leraar primair onderwijs draagt zorg voor alle aspecten van klassenmanagement ten behoeve van zijn groep.	
5. Competent in het samenwerken met collega's De leraar primair onderwijs moet ervoor zorgen dat zijn werk en dat van zijn collega's op school goed op elkaar zijn afgestemd. Hij moet ook bijdragen aan het goed functioneren van de schoolorganisatie.	
6. Competent in het samenwerken met de omgeving De leraar primair onderwijs moet contacten onderhouden met de ouders of verzorgers van de kinderen. Hij moet er ook voor zorgen dat zijn professionele handelen en dat van anderen buiten de school goed op elkaar zijn afgestemd.	
7. Competent in reflectie en ontwikkeling De leraar primair onderwijs moet zich voortdurend verder ontwikkelen en professionaliseren.	
Toelichting	

3. Welbevinden	
Welke momenten hebben de afgelopen periode veel voor je betekend? Wat waren inspirerende situaties, waar liep je warm voor? Wie of wat heeft je geïnspireerd? Waar ligt je inspiratie in je werk?	
Wat is het afgelopen jaar een uitdaging voor je geweest, die je hebt aangepakt? Wat is op dit moment een uitdaging voor je?	
Welke momenten hebben je veel energie gekost? Energievreters, bepaalde vergaderingen, gesprekken, bepaalde situaties of het ontbreken van iets?	

4. Organisatie en Schoolontwikkeling	
Professionele relatie met de leidinggevende(n)	
Tevredenheid taken binnen de school	
Eigen inbreng schoolbeleid	
Besluitvorming binnen de school	

5. Professionalisering / Deskundigheidsbevordering	
Wat doe je/heb je dit schooljaar gedaan aan professionalisering	
Welke wensen heb je t.a.v. je individuele professionalisering	
Wat heeft het je opgeleverd (voor jezelf/je groep/de organisatie)	

6. Loopbaan	
Heb je een loopbaanvraag?	
Waaraan wil je werken?	
Wat heb je daarvoor nodig?	
Hoe ziet de leiding jouw sterke (en ontwikkelings-) punten?	
Mobiliteitswensen	

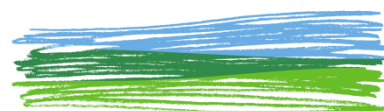
7. Omstandigheden welke de functievervulling hebben beïnvloed

8. Resultaatgerichte afspraken.	
Datum vervolgesprek en type gesprek	

9. Ondertekening	
Datum:	Datum:
Personeelslid 0 akkoord 0 gezien	Gespreksfunctionaris

Bijlage 4 Kijkwijzer pedagogisch handelen

- 0 = Niet van toepassing
 Ja = Dit gedrag is waargenomen
 Nee = Dit gedrag is niet waargenomen



Basisscholen

Lauwers Eems PO

	Ja/ nee/nvt	Voorbeeld waargenomen gedrag	Opmerkingen; bijvoorbeeld welk gedrag is niet waargenomen, maar wel gewenst of vereist, tips, suggesties, aanwijzingen.
De leraar, houding:			
1. <u>De leerkracht neemt de leiding in houding en stemgebruik</u>			
2. De leerkracht is consequent.			
3. De leerkracht geeft met eigen gedrag het goede voorbeeld			
4. De leerkracht stimuleert dat de kinderen respect voor elkaar hebben en			
5. elkaar accepteren. <u>De leerkracht is positief/stimulerend naar de kinderen</u>			
6. De leerkracht toont belangstelling			
Regels en afspraken, de leraar:			
7. Herinnert zo nodig de kinderen aan de regels en afspraken van de school.			
8. <u>Benoemt gewenst gedrag</u>	Ja/ nee/nvt	Voorbeeld waargenomen gedrag	Opmerkingen; bijvoorbeeld welk gedrag is niet waargenomen, maar wel gewenst of vereist, tips, suggesties,
9. Spreekt de kinderen aan op hun verantwoordelijkheid			
10. Corrigeert zo min mogelijk over de groep heen			
11. <u>Corrigeert op gedrag en niet op de persoon</u>			
12. Spreekt positieve verwachtingen uit			

Communicatie, de leraar			
13. Geeft positief geformuleerde concrete feedback			
14. Gaat in op non-verbale reacties van kinderen			
15. <u>Geeft complimenten, afwisselend met</u> een woord, gebaar, houding of			
16. <u>Geeft de kinderen voldoende ruimte om</u> na te denken en te reageren			
17. Grijpt het maken van fouten aan als mogelijkheid om te leren			

Ondersteuning en motivatie, de leraar:			
	Ja/ nee/nvt	Voorbeeld waargenomen gedrag	Opmerkingen; bijvoorbeeld welk gedrag is niet waargenomen, maar wel gewenst of vereist, tips, suggesties, aanwijzingen.
18. <u>Ondersteunt de leerlingen bij zaken</u> waarbij ze hulp nodig hebben			
19. Laat alle kinderen succeservaringen opdoen			
20. Stimuleert interactie en samenwerking tussen de kinderen			

De onderstreepte indicatoren zijn norm-indicatoren, die moeten in elke les waargenomen worden.

Opmerkingen:

Verslag van het gesprek naar aanleiding van het klassenbezoek:

