

## VEILIGHEID IN HET VOORTGEZET ONDERWIJS

### Protocollen Veilige School



Augustus 2014



## Mencia Sandrode

MAVO | ONDERBOUW HAVO | ONDERBOUW ATHENEUM

Akkermolenweg 2d 4881 BL Zundert

T (076) 5 99 50 50 F (076) 5 99 50 56 E sandrode@mencia.nl | www.sandrode.nl

## Inleiding

In onze samenleving staan de begrippen veiligheid en geborgenheid regelmatig in het brandpunt van de belangstelling. Helaas ervaren we maar al te vaak dat deze primaire behoeften van ieder mens niet zo maar vanzelfsprekend meer worden vervuld.

Scholen zijn geen eilandjes in onze samenleving en dus staan ook daar de begrippen veiligheid en geborgenheid af en toe onder grote druk.

Op school vormen deze begrippen een belangrijk aandachtspunt bij alles wat wordt gedaan. Samen met ouders, leerlingen en medewerkers werken we voortdurend aan een veilig schoolklimaat, omdat we terdege beseffen dat het zich geborgen voelen een belangrijke voorwaarde is voor het leveren van prestaties.

Zoals je in de samenleving ook met elkaar allerlei afspraken maakt en deze vastlegt in een aantal regels, doe je dit ook op een school. Om alles plezierig en soepel te laten verlopen is het van groot belang dat iedereen zich aan de gemaakte afspraken houdt. De belangrijkste afspraken en spelregels hebben we opgenomen in het leerlingstatuut en de schoolgids, die te vinden zijn op de website van de school.

De scholen van het Regionaal Samenwerkingsverband Breda e.o. hebben in 2005 het convenant 'Scholen en Veiligheid' afgesloten met de gemeenten in de regio, het Openbaar Ministerie, de politie en Buro Halt. In het convenant zijn afspraken opgenomen die moeten leiden tot vergroting van de (sociale) veiligheid op de scholen door goede en gelijklopende afspraken te maken om overlast, vandalisme en crimineel gedrag van jongeren te voorkomen.

Er zijn protocollen ontwikkeld over de onderstaande onderwerpen. Daarnaast verwijzen we ook naar relevante documenten op de website van de school.

- Alcohol en drugs
- Beeld en geluid
- Diefstal
- Geweld
- Kindermishandeling en huiselijk geweld
- Medisch handelen bij ongeval
- Medisch handelen bij ziekmelding
- Pesten
- Vandalisme
- Vuurwerk
- Wapenbezit

In de protocollen staat omschreven hoe wij in voorkomende gevallen handelen. Het niet nakomen van regels of afspraken leidt onmiddellijk tot het nemen van corrigerende maatregelen. Dat kan gebeuren in de vorm van een gesprek, een strafmaatregel, schorsing of zelfs verwijdering van school.

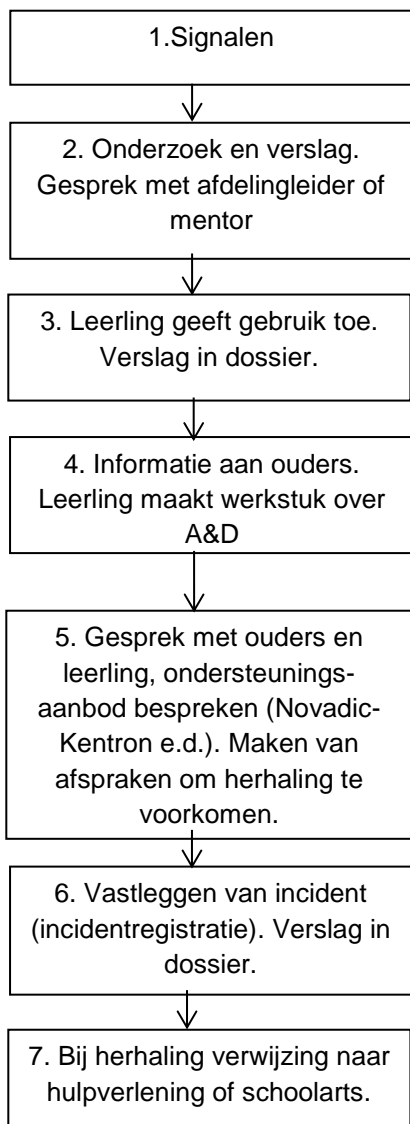
Wat we ons wel moeten realiseren is dat het hanteren van protocollen slechts een hulpmiddel is en nooit een doel op zich mag worden. Van belang is dat we de zaken waarop de protocollen betrekking hebben zodanig aanpakken dat het bij onze leerlingen leidt tot een positieve gedragsverandering, gesteund door het besef zelf verantwoordelijk te zijn voor een veilige leef- en leeromgeving.

## Alcohol en drugs

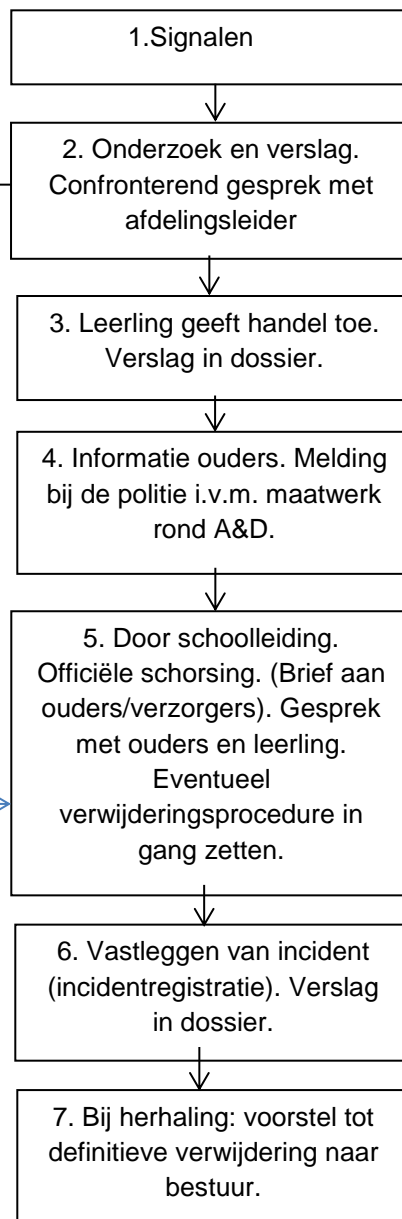
Het gebruik van alcohol en drugs, zowel hard- als softdrugs is binnen het domein van de school onacceptabel; jongeren die onder invloed zijn horen niet in een klas thuis.

Bij signalen van gebruik wordt in alle gevallen een disciplinaire maatregel genomen. De aard ervan hangt af van factoren en van de school. Rondom signalen wordt gesteld dat er meerdere signalen dienen te zijn afgegeven. Bij signalen van handel in verdovende middelen wordt door de school direct melding gemaakt bij de politie.

### Gebruik in/rond school



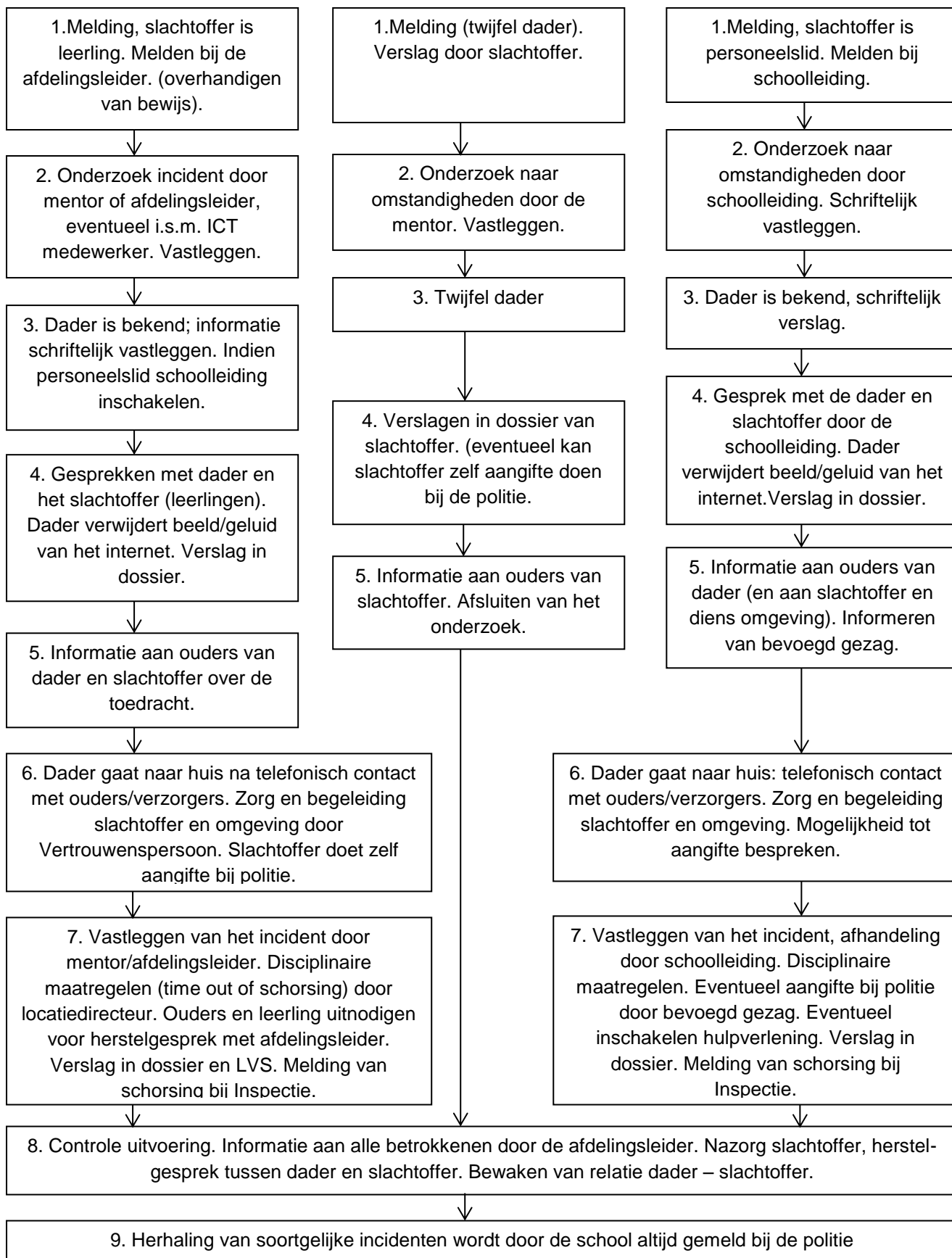
### Verkoop/handel in/rond school



Eventueel

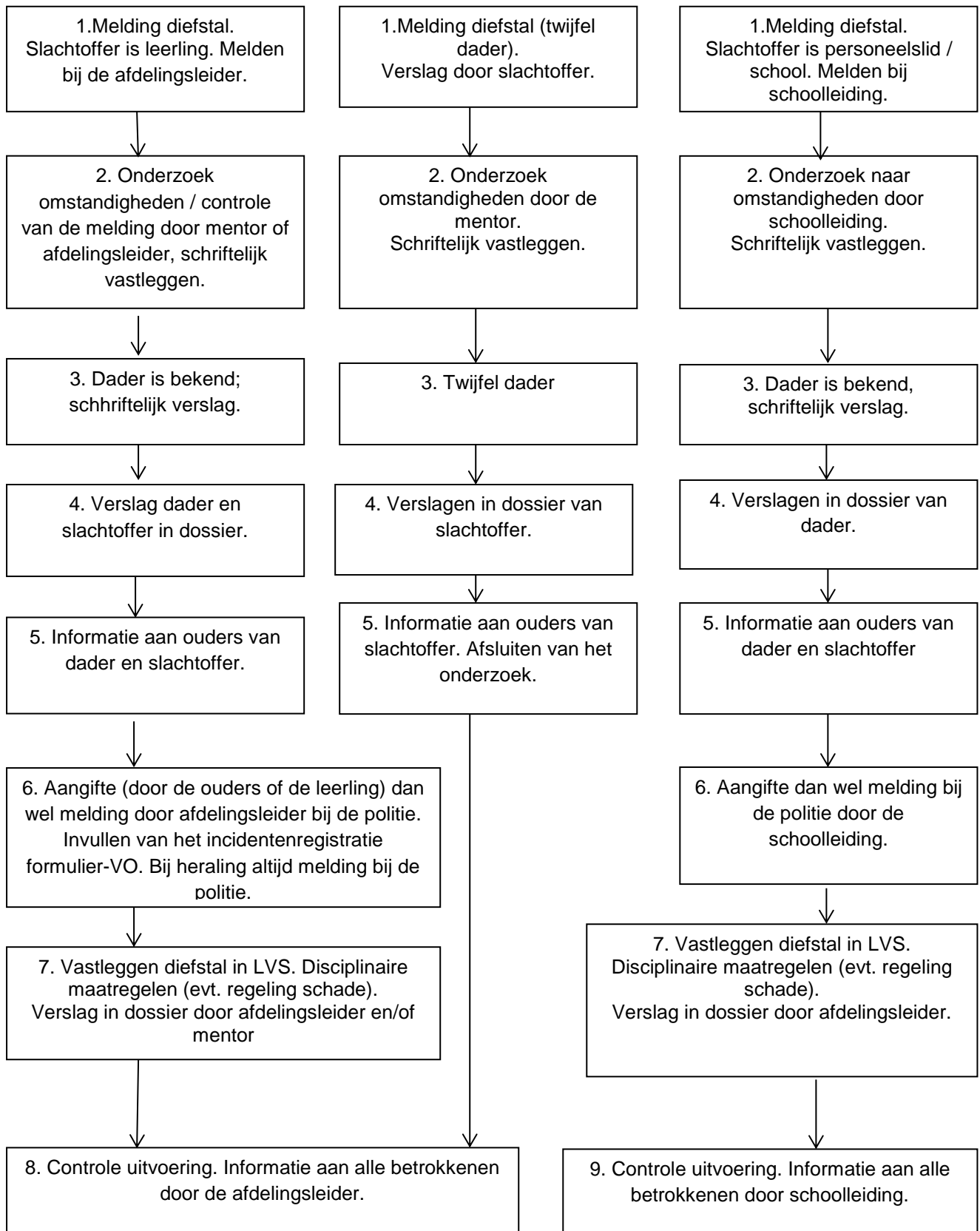
## Beeld en Geluid

Het zonder toestemming maken van beeld- en/of geluidsopnamen binnen het domein van de school en het publiceren hiervan. De regelgeving is opgenomen in het schoolreglement en onder de aandacht gebracht van de ouders/verzorgers via de website.



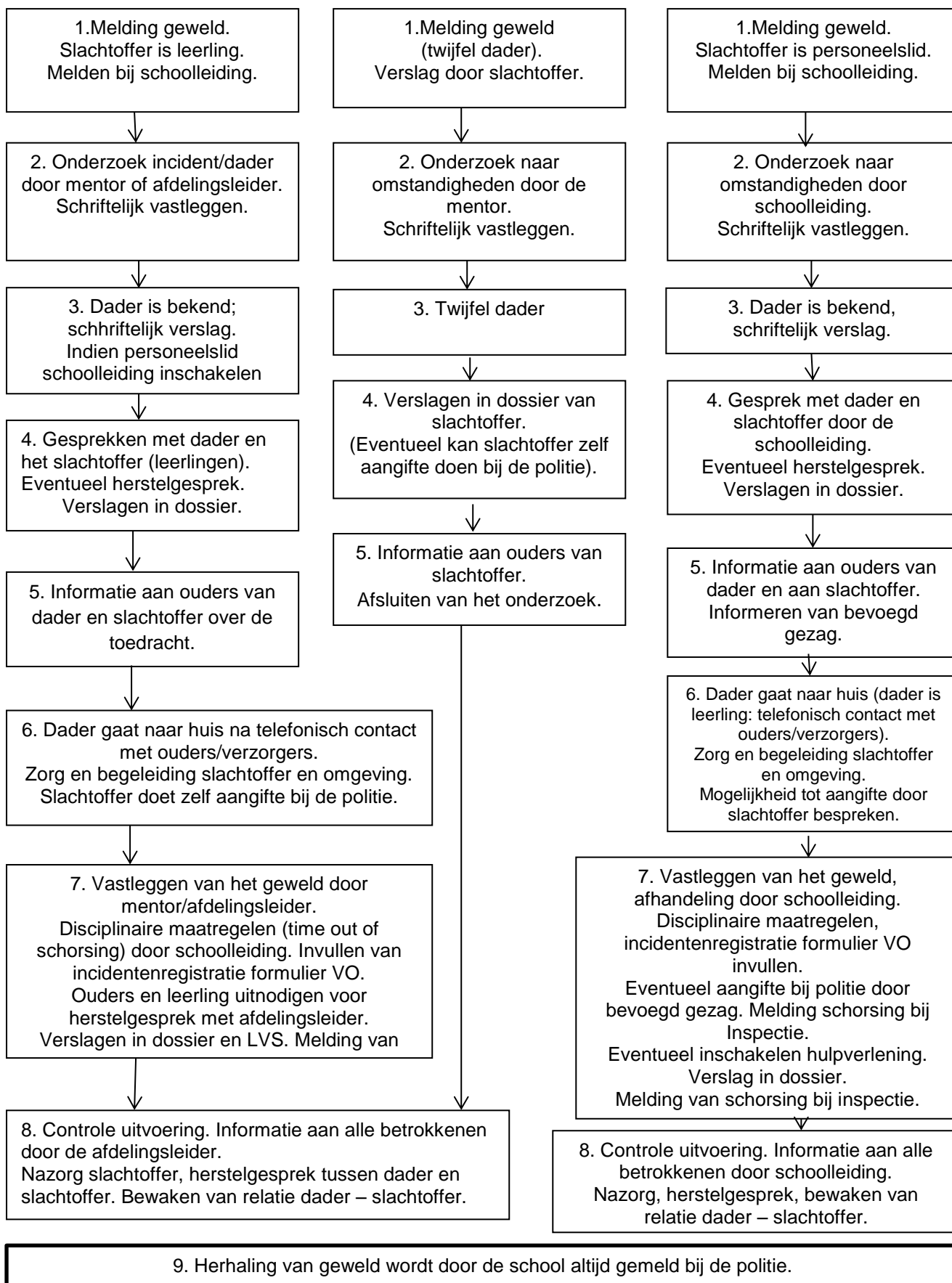
## Diefstal

Binnen het domein van de school, maar ook tijdens activiteiten onder verantwoordelijkheid van de school.



## Geweld

Verbaal (bedreiging, intimidatie w.o. seksuele intimidatie) en/of fysiek geweld. Dit geldt ook voor digitale bedreiging, intimidatie. Ouders, dan wel het slachtoffer, zal bij een voorkomend geval altijd worden geadviseerd aangifte of melding bij de politie te doen. Meldingen van seksuele intimidatie worden doorverwezen naar de vertrouwenspersoon.



## OMGAAN MET AGRESSIE EN GEWELD

### 8 uitgangspunten voor het onderwijs

1. De school moet de gangbare normen vaststellen, die zo nodig uitleggen en actief uitdragen bij medewerkers, leerlingen en ouders.
2. Meld incidenten direct. Alleen dan is een adequate reactie mogelijk en kan er beleid worden gemaakt om het in het vervolg te voorkomen. Een klimaat waarin melden normaal is past bij een professionele cultuur.
3. Registreer, analyseer en evalueer incidenten op school. Hierdoor is het mogelijk van elkaar te leren en er vervolgens beleid op te baseren.
4. Doe aangifte van ernstige incidenten. Dit bevordert het veiligheidsgevoel bij medewerkers en leerlingen. Maak daarbij structurele afspraken met politie en justitie over de afwikkeling.
5. Probeer de schade van incidenten te verhalen op de dader en/of zijn of haar opvoeders. Uit pedagogische overwegingen kan het zinvol zijn dat de dader moet werken aan het vergoeden van financieel en geestelijke schade en aan het herstel van de relatie.
6. Wees duidelijk in de reactie naar de dader van een incident. Normen moeten steeds opnieuw worden genoemd en uitgelegd. Het management heeft hierbij een voorbeeldrol.
7. Zorg voor opleiding en training medewerkers. Incidenten kunnen vaak worden voorkomen of beheerst door een professionele reactie: het tijdig signaleren van wat er aan de hand is, het investeren in de relatie en het geven van de juiste reactie op een incident.
8. Zorg voor goede nazorg. Neem daarom in protocollen op hoe nazorg is geregeld. Bijvoorbeeld door gesprekken met schoolleiding, psychosociale nazorg, een extern begeleidingstraject en/of supervisie.

## Kindermishandeling en huiselijk geweld.

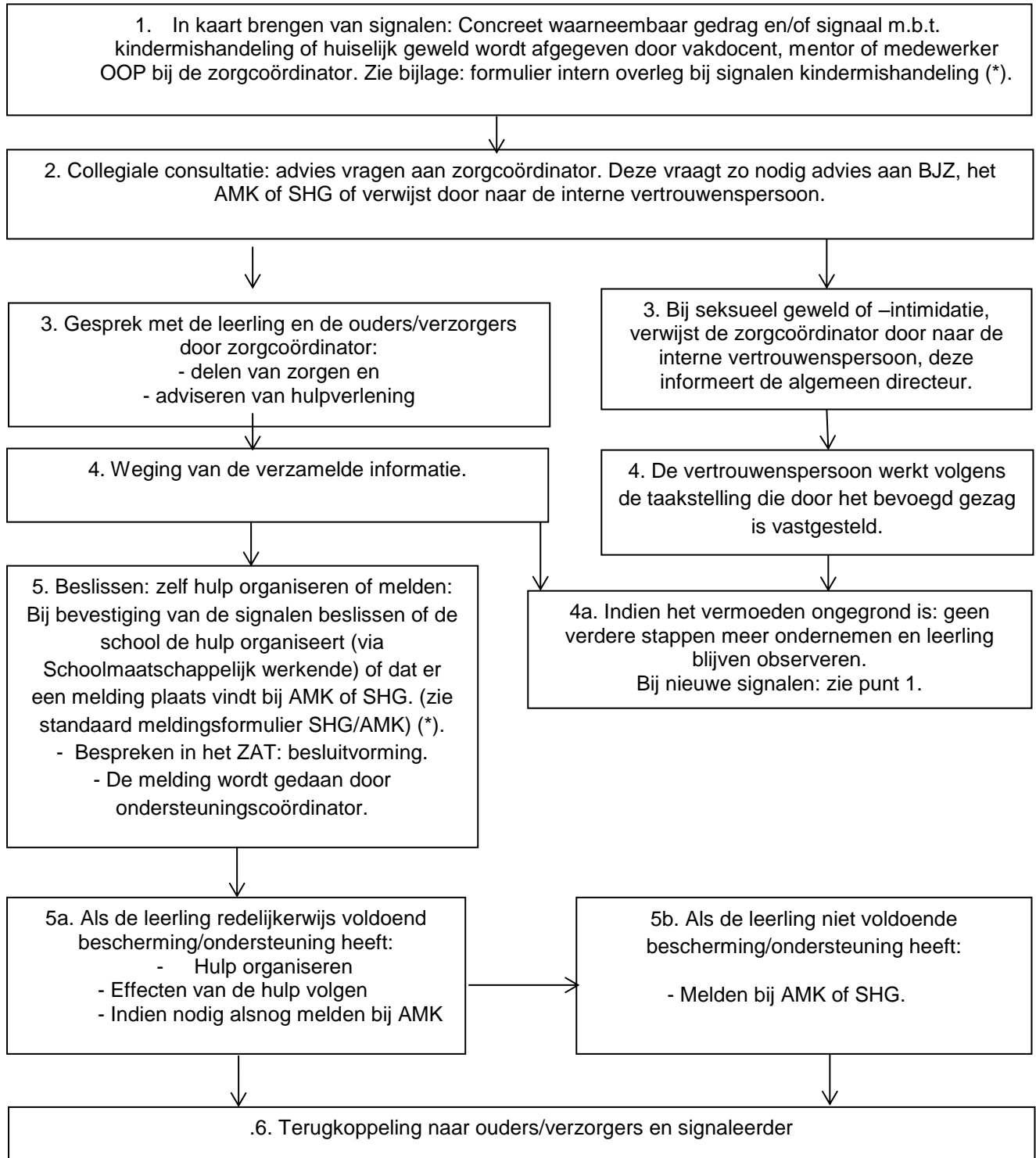
Kindermishandeling is de handelwijze van ouders/verzorgers, of anderen in soortgelijke positie ten opzichte van een kind, die een ernstige aantasting of bedreiging vormt voor de veiligheid en het welzijn van het kind.

Huiselijk geweld is geweld dat door iemand uit de huiselijke- of familiekring van het slachtoffer wordt gepleegd. Hieronder vallen lichamelijke en seksuele geweldpleging, belaging en bedreiging – al dan niet door middel van, of gepaard gaand met – beschadiging van goederen in en om het huis.

Meldingen rond kindermishandeling en huiselijk geweld worden doorgegeven aan de ondersteuningscoördinator.

Seksuele geweldpleging, -belaging en –bedreiging wordt doorverwezen naar de vertrouwenspersoon.

Voor verder informatie zie: [www.protocolkindermishandeling.nl](http://www.protocolkindermishandeling.nl) (\*) en [www.schooleveiligheid.nl](http://www.schooleveiligheid.nl)



Bijlage: formulier intern overleg KM&HG



**FORMULIER INTERN OVERLEG BIJ SIGNALLEN KINDERMISHANDELING**

Beschrijf de gegevens zo zorgvuldig en objectief mogelijk. Kinderen vanaf 12 jaar en ouders van kinderen tot 16 jaar hebben recht op inzage en correctie van de gegevens.

Naam leerling: .....

Geboortedatum:.....  Jongen  Meisje

Burgerservicenummer:.....

Deelnemers overleg:.....

**A. Analyse van de situatie**

Wat zijn de concrete signalen (van kind, ouder(s), omgeving) en wie signaleert dit?

.....  
.....

Sinds wanneer worden de signalen opgemerkt? Door wie?

.....  
.....

Waardoor is de zorg over deze situatie of het vermoeden van kindermishandeling ontstaan? Bij wie?

.....  
.....  
.....

Delen anderen deze zorg of dit vermoeden?> Zo ja, wie en waardoor?

.....  
.....

Zijn er ook signalen van broers of zussen? Bij wie?

.....  
.....

Hoe vaak en wanneer komen de signalen voor? Nemen de signalen toe in intensiteit of aantal?

.....  
.....  
.....

Ingevuld door: (naam en functie):

.....

Welke vragen moeten beantwoord worden? (invullen door de ondersteuningcoördinator, zie protocol KM)

.....  
.....

B. Eerdere acties

Welke acties zijn al ondernomen? Door wie?

.....  
.....

C. Actieplan

Welke actie zijn er nodig? Beschrijf ook hoe, wanneer, door wie en met welk doel de acties worden ingezet.

.....  
.....  
.....

D. Terugkoppeling

Hoe, door wie, aan wie en wanneer worden bevindingen teruggekoppeld en vastgelegd?

.....  
.....

E. Resultaten acties

Beschrijf per actie of deze uitgevoerd is, hoe het gegaan is en wat de uitkomsten zijn. Volg het stappenplan.

.....  
.....

F. Verdere beschrijving gevolgde stappen.

.....  
.....

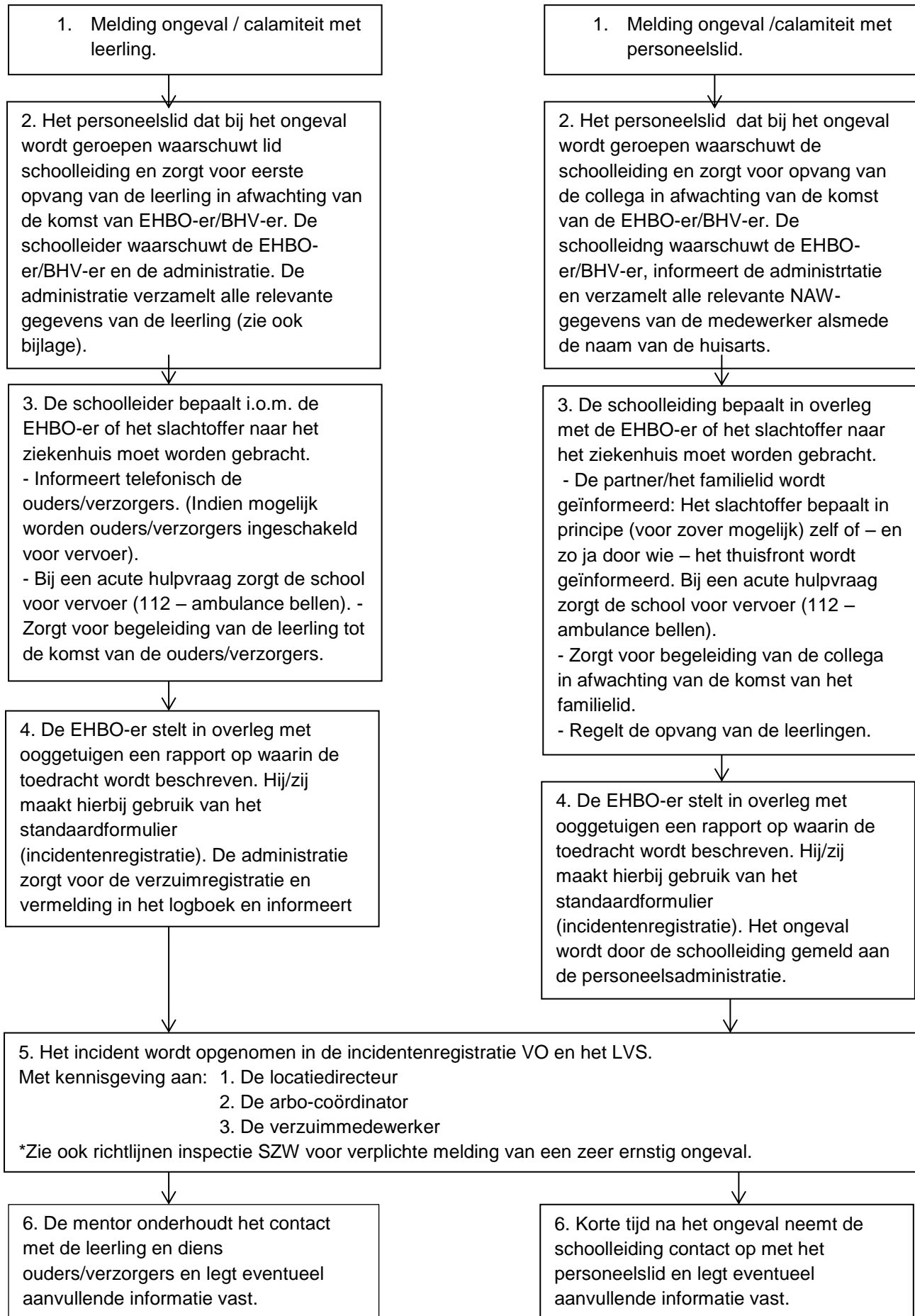
Ingevuld door de ondersteuningscoördinator: (naam)

.....

## Medische handelingen op school: melding ongeval of calamiteit

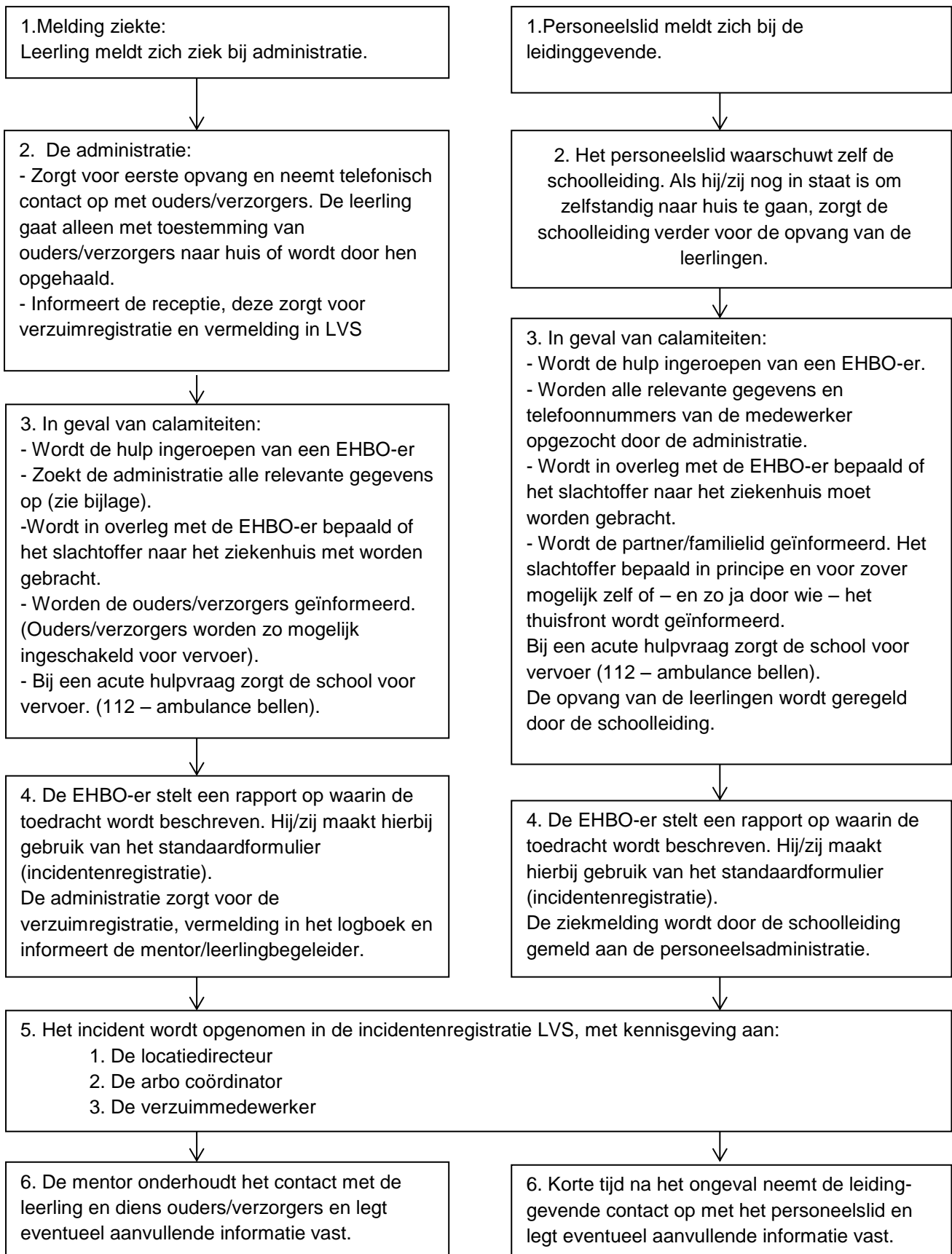
Ten gevolge van medicijngebruik, -verstrekking of medisch handelen van een personeelslid. Dit betreft de handelingen die verricht worden op school, maar ook tijdens activiteiten onder verantwoordelijkheid van de school. (Zie ook Protocol medische handelingen op scholen en richtlijnen Inspectie SZW\*):

[http://www.inspectiezzw.nl/contact/melden\\_en\\_aanvragen/](http://www.inspectiezzw.nl/contact/melden_en_aanvragen/).



## Medisch handelen op school: ziekmelding

Dit betreft handelingen die verricht worden op school, maar ook tijdens activiteiten onder verantwoordelijkheid van de school.



Bijlage: toestemmingsverklaring ouders/verzorgers.

Bijlage bij protocol 'de leerling wordt ziek op school':

Verklaring: Toestemming tot handelwijze voor als het kind ziek wordt op school.

Het kan voorkomen dat uw kind tijdens het verblijf op school ziek wordt, zich verwondt, door een insect wordt gestoken etc. In zo'n geval zal de school altijd contact opnemen met de ouders, verzorgers of met een andere, door hen aangewezen, personen. Een enkele keer komt het voor dat deze niet te bereiken zijn. Als deze situatie zich voordoet zal de leraar een zorgvuldige afweging maken of uw kind gebaat is met een 'eenvoudige' pijnstiller of dat een arts geconsulteerd moet worden.

Als u met bovenstaande akkoord bent, wilt u dan dit formulier invullen. Ondergetekende gaat akkoord met bovengenoemde handelwijze ten behoeve van:

naam leerling: .....

geboortedatum: .....

adres: .....

postcode en plaats: .....

naam ouder(s)/verzorger(s):

telefoon thuis: .....

telefoon werk: .....

naam huisarts: .....

telefoon: .....

Te waarschuwen persoon, indien ouder(s)/verzorger(s) niet te bereiken zijn:

naam: .....

telefoon thuis: .....

telefoon werk: .....

Indien van toepassing: ziektebeeld waarvoor medicijnen of medische handelingen nodig zijn:

.....

.....

.....

Mijn kind is overgevoelig voor de volgende zaken:

naam leerling : .....

geboortedatum : .....

• MEDICIJNEN:

naam: .....

• ONTSMETTINGSMIDDELEN:

naam: .....

• SMEERSELTJES tegen bijvoorbeeld insectenbeten:

naam: .....

• PLEISTERS:

naam: .....

• OVERIG:

naam: .....

Ruimte voor zaken die hierboven niet genoemd zijn:

.....  
.....  
.....  
.....

Wilt u eventuele veranderingen zo spoedig mogelijk doorgeven aan de schoolleiding? Het is zeer belangrijk dat deze gegevens actueel zijn.

Ondergetekende

naam: .....

ouder/verzorger van: .....

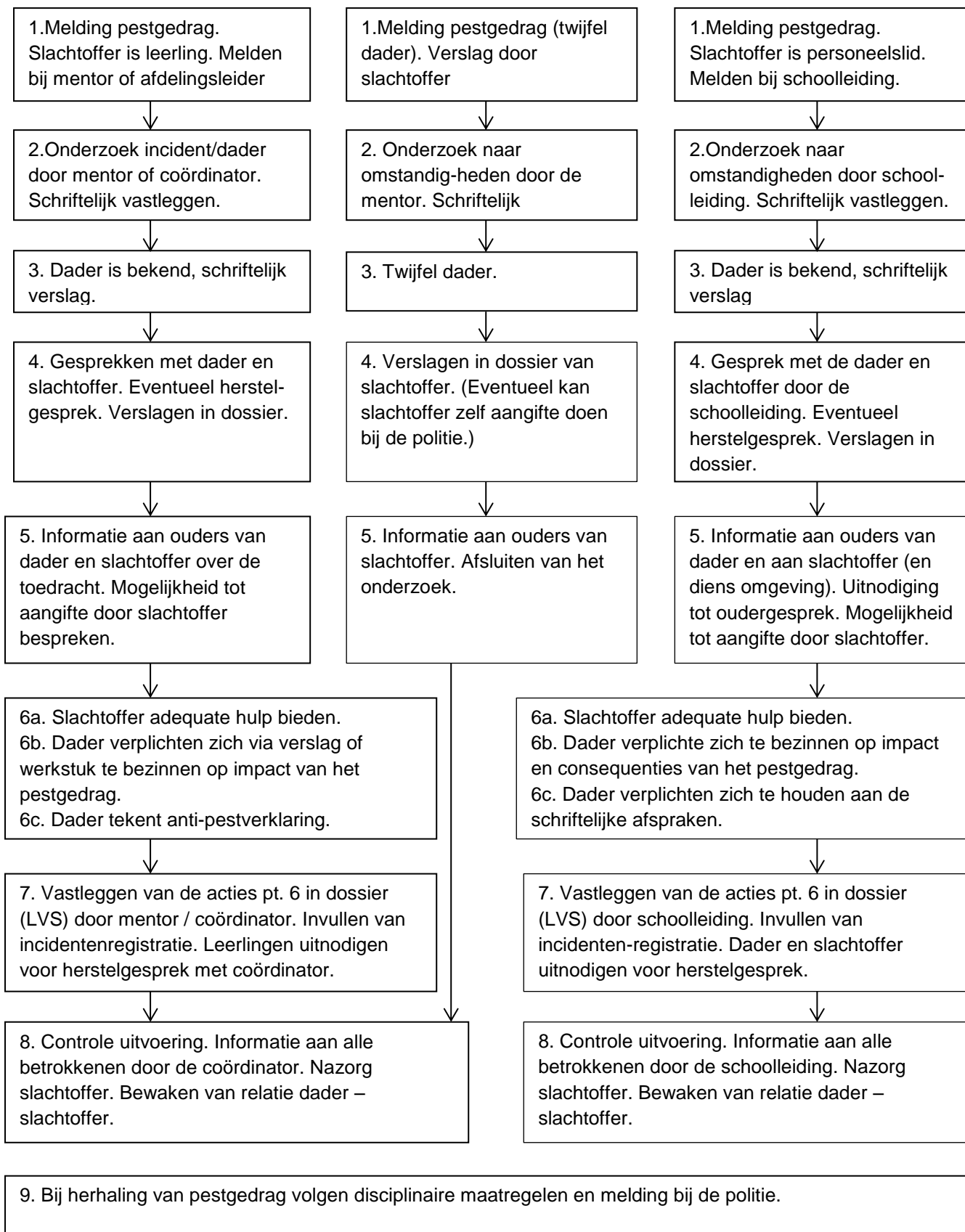
plaats: .....

datum: .....

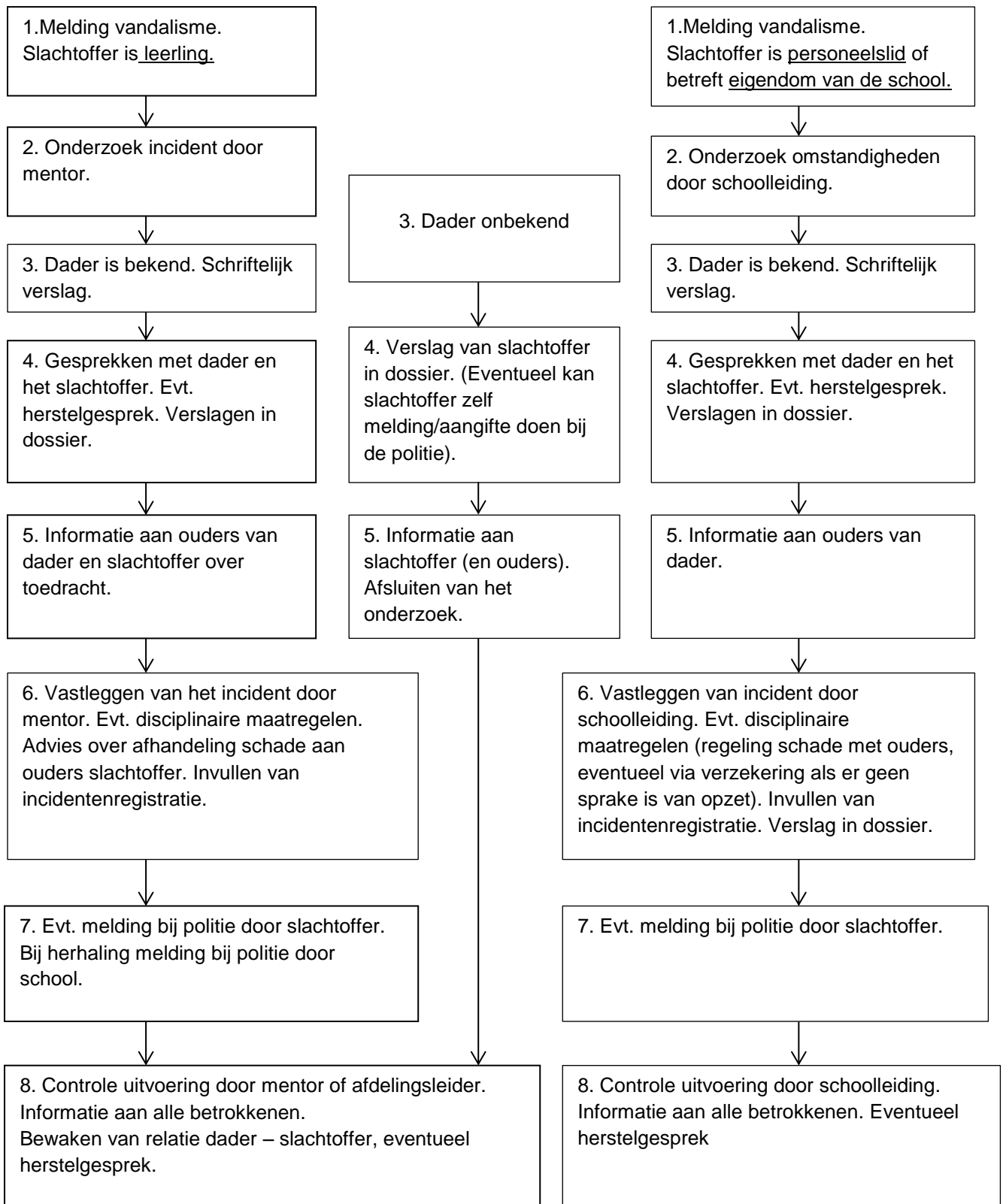
handtekening: .....

## Pesten

Binnen het domein van de school, maar ook tijdens activiteiten onder verantwoordelijkheid van de school. Onder pesten wordt ook digitaal pesten verstaan via sociale media. Ouders – dan wel slachtoffer – zal bij een dergelijk geval altijd worden geadviseerd aangifte of melding bij de politie te doen.



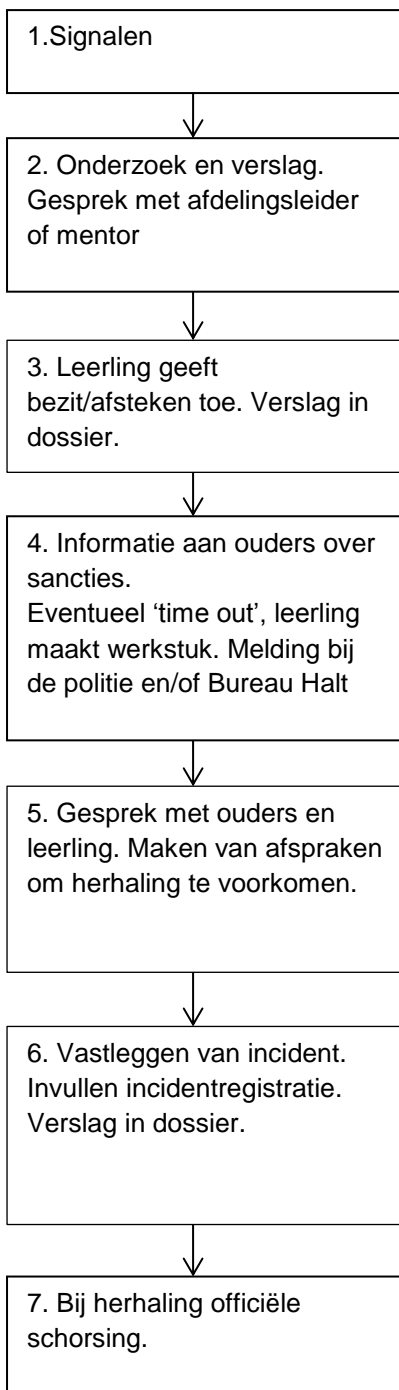
## Vandalisme: beschadiging, vernieling en graffiti



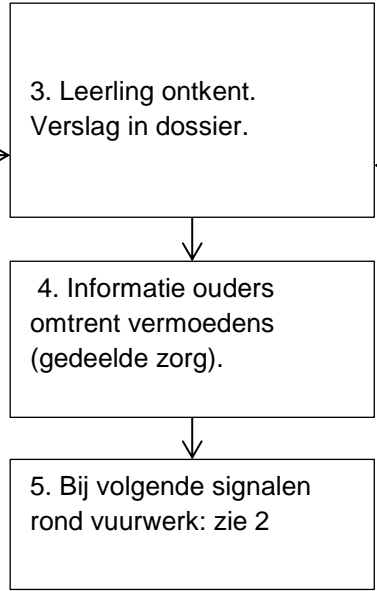
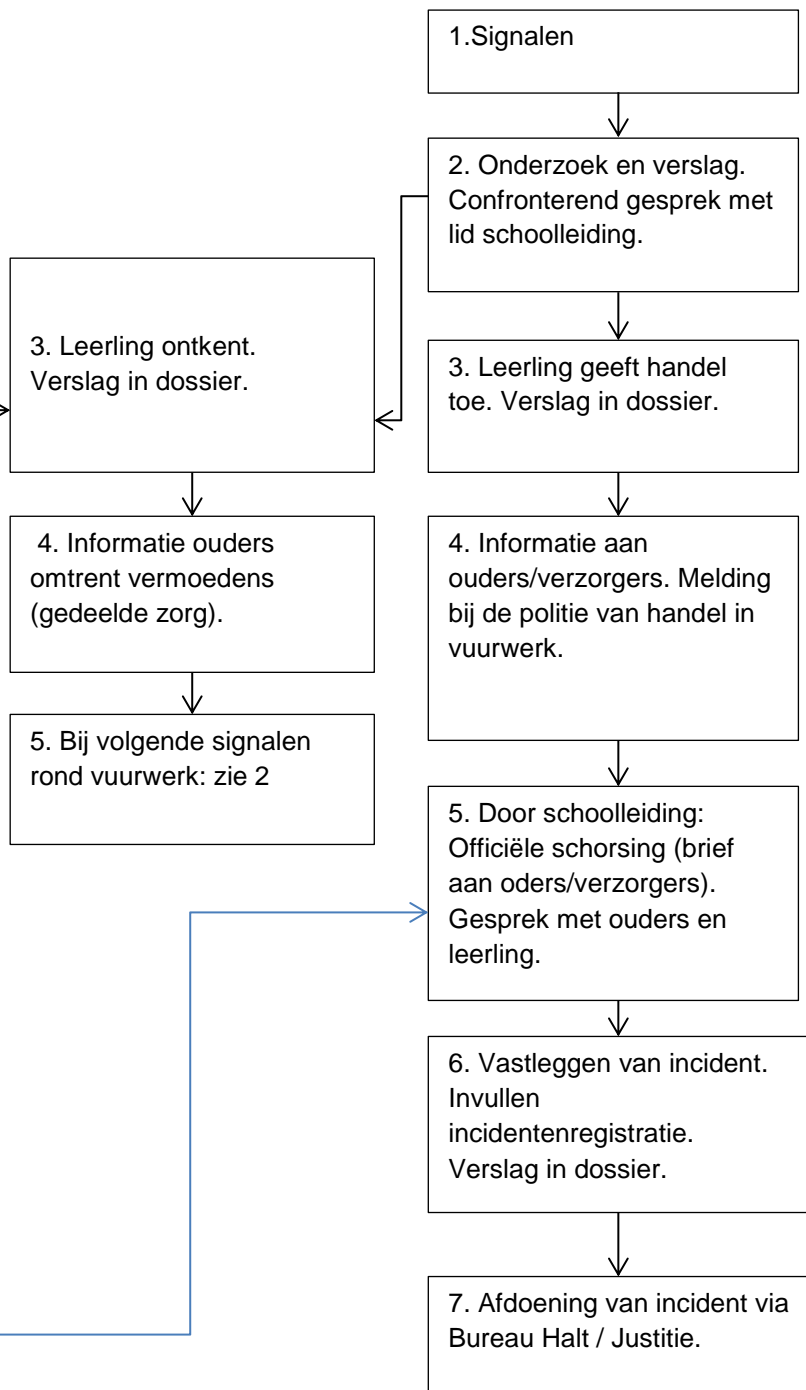


## Vuurwerk

### In bezit hebben of afsteken in/rond school



### Verkoop/handel in/rond school



## Wapenbezit

Het is verboden om voorwerpen die het karakter van en wapen dragen, alsmede voorwerpen die als wapen gehanteerd kunnen worden in bezit te hebben of als wapen te hanteren.

In voorkomende gevallen wordt door de school altijd direct melding bij de politie gedaan. Daarna zal de school de politie ondersteunen bij het afwerken van de zaak binnen de school en naar de ouders/verzorgers.

