

de Sprongh
BASISSCHOOL



lees hier waar we samen voor staan...

Verdi

SCHOOLPLAN 2024-2028

• BASISCHOOL DE SPRONGH



INHOUDSOPGAVE

- 1 Inleiding
- 2 Verbonden met Verdi
- 3 Onze school – onze opdracht
- 4 Het beleid van onze school
- 5 Analyse – waar staan we nu?
- 6 Waar zijn we naar op weg?
- 7 Relevante documenten

1 INLEIDING

In dit schoolplan beschrijven wij, Basisschool De Sprongh, onze doelen en kernwaarden. We tonen onze verbondenheid met Verdi en hoe we dit binnen onze eigen school vormgeven.

We presenteren onze onderwijskundige keuzes en de impact ervan op ons onderwijs. Dit schoolplan geeft een overzicht van de hoofdlijnen. Voor meer gedetailleerde uitwerkingen verwijzen we naar de onderliggende stukken, die te vinden zijn in hoofdstuk zeven.

Een van de pijlers van ons onderwijs is cyclisch werken. In dit schoolplan laten we zien hoe we leren van de informatie die we verzamelen. We trekken conclusies na een grondige analyse van deze gegevens. Op basis daarvan formuleren we een richting voor de komende vier jaar. Voor de schooljaren 2024-2025 en 2025-2026 stellen we concrete doelen vast.

Dit schoolplan is ontwikkeld vanuit de Verdi Koers. We tonen hoe we deze koers binnen onze school implementeren.

Medewerkers, ouders en leerlingen zijn nauw betrokken bij de ontwikkeling van dit schoolplan.

Het team heeft op twee studiedagen actief bijgedragen aan de totstandkoming van het schoolplan. De missie en visie zijn beoordeeld en opnieuw vastgesteld en de doelen zijn in gezamenlijkheid bepaald.

Tijdens een oudersessie waarbij ouders van de Medezeggenschapsraad en Ouderraad betrokken waren is ook aan de ouders input gevraagd voor het nieuwe schoolplan. Daarbij is gevraagd aan ouders hoe zij aankijken tegen de school en hoe zij de toekomst van de school voor zich zien. Het schoolplan is een levendig document en zal tijdens diverse overlegvormen op school en tijdens diverse MR vergaderingen regelmatig opnieuw worden beoordeeld.

Op 5 juni 2024 heeft de medezeggenschapsraad ingestemd met het schoolplan.

Op 11 juni 2024 is het schoolplan vastgesteld door het bestuur.

2 VERBONDEN MET VERDI

Alle Verdi-scholen geven gezamenlijk invulling aan de Verdi Koers 2022-2026. De Verdi Koers geeft invulling en richting aan onze gezamenlijke geformuleerde opdracht. Als Verdi-school werken we vanuit deze gezamenlijke opdracht:

Wij zijn Verdi: verbonden in diversiteit.

Wij gaan het avontuur aan van de groei van onze kinderen tot karaktervolle en betrokken burgers die bijdragen aan een duurzame wereld

Daarbij geven we op eigen wijze vorm aan de vijf kernwaarden van Verdi.



VERBONDENHEID



DIVERSITEIT



AVONTUUR



GROEI



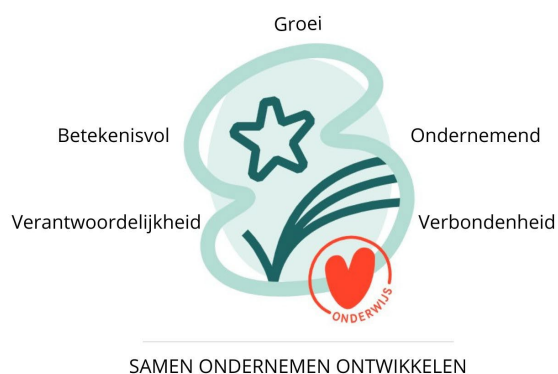
DUURZAAMHEID

Binnen Verdi werken we vanuit een waarderende grondhouding. We starten bij wat goed gaat en onderzoeken hoe we dat verder kunnen versterken en verspreiden. Daarnaast hebben we ook oog voor verbeterpunten waarbij we kijken hoe we onze kwaliteiten kunnen benutten in de verbeteraanpak.

3 ONZE SCHOOL – ONZE OPDRACHT

Kernwaarden

De kernwaarden van Basisschool De Sprongh zijn:



Met deze kernwaarden sluiten we naadloos aan bij de kernwaarden van Verdi.

Missie

SAMEN ONDERNEMEND ONTWIKKELEN

Bij Basisschool De Sprongh geloven we in de ontwikkeling van iedere leerling. We zien, begeleiden en moedigen de leerling aan om het volledige potentieel te bereiken. Vanuit een warme en ondersteunende gemeenschap als basis, creëren we een veilige en prettige leeromgeving waar respect, begrip en samenwerking centraal staan.

We koesteren de unieke talenten van iedere leerling en moedigen hen aan om hun passies te ontdekken en te ontwikkelen. Door middel van inspirerend onderwijs, sterk gericht op de basisvaardigheden streven we er naar om een omgeving te bieden waarin elke leerling zich gewaardeerd en gesteund voelt.

We bereiden onze leerlingen voor op de uitdagingen van de moderne samenleving. Daarom stimuleren we ondernemerschap en initiatief. Zo kunnen onze leerlingen zelfverzekerd en vaardig deelnemen en bijdragen aan de wereld om hen heen.

De leerkrachten hebben regelmatig contact met ouders en betrekken hen bij het leerproces

3 ONZE SCHOOL – ONZE OPDRACHT

Visie

Bij Basisschool De Sprongh streven we ernaar om elke leerling te begeleiden, binnen een veilige en inspirerende omgeving, naar hun volledige potentieel.

We richten ons op het ontwikkelen van onze leerlingen tot nieuwsgierige, verantwoordelijke en betrokken burgers.

Basisschool De Sprongh focust zich op de basisvaardigheden waarmee we stabiele opbrengsten willen realiseren die passend zijn bij onze school.

We blijven inzetten op een sterkt pedagogisch klimaat waarbij ieder kind met plezier naar school komt en zich veilig voelt.

Door middel van onze methode Blink zorgen we voor thematisch onderwijs waarin verschillende vakken samenkomen rond een centraal thema.

We stimuleren creatief en kritisch denken door uitdagende opdrachten. We bevorderen samenwerking en reflectie om diepere inzichten te ontwikkelen. We doen dit vanuit een betekenisvolle context.

Bij Basisschool De Sprongh hebben ouders een belangrijke rol als partner in het onderwijsproces.

We streven naar wederzijdse betrokkenheid van ouders en school. Daarmee zorgen we voor optimale omstandigheden waardoor kinderen zich kunnen ontwikkelen, thuis en op school.

Samen bouwen we aan De Sprongh van morgen!

Kindcentra

Alle Verdi-scholen ontwikkelen zich richting kindcentra. We zien kindcentra als plek waar kinderopvang en onderwijs nauw samenwerken voor een kansrijke ontwikkeling voor elk kind van 0 tot 13 jaar. We werken daarbij vanuit een gezamenlijke opdracht en met een doorgaande lijn in de ontwikkeling van onze kinderen.

We werken binnen de Loop'r samen met onze opvangpartner De Verbinding, waarbij op regelmatige basis de deuren van de school en de peuteropvang open gaan, om samen de ontwikkeling van de kinderen vorm te geven.

We werken vanuit een afgestemde pedagogische visie, waarbij we onze kennis en ondersteuning breed inzetten om de kinderen uit te dagen in hun totale ontwikkeling.

We willen onze samenwerking met de Verbinding in de komende planperiode versterken. Hoewel we op onderdelen onze eigen verantwoordelijkheid behouden willen we meer en meer toewerken naar een situatie waarbij het samen doen en ook gezamenlijk verantwoordelijk zijn.

Naast onze samenwerking met de Verbinding werken we als school ook nadrukkelijk samen met de GGD, de gemeente en met onze consulent Jeugd.

3 ONZE SCHOOL – ONZE OPDRACHT



Schoolpopulatie

Basisschool De Sprongh heeft 79 leerlingen. Na een periode waarin ons leerlingenaantal fors is gedaald (in 2011-2012 had onze school 119 leerlingen) is het leerlingaantal, mede door gebrek aan nieuwbouw, gedaald naar 68 leerlingen in het schooljaar 2020-2021. Na dit dieptepunt is het aantal leerlingen weer gaan stijgen tot het huidige aantal en de verwachting is dat dit de komende jaren nog licht verder zal stijgen. Onze leerlingen komen allen uit Olland en het buitengebied rondom Olland.

Onze school heeft een schoolweging van 27,88. Een schoolweging is een maatstaf die wordt gebruikt om de samenstelling van de leerlingenpopulatie op een school te beoordelen, met name in termen van sociaaleconomische achtergrond, taalachterstand en andere factoren die van invloed kunnen zijn op de leerprestaties. De schoolweging loopt van 20 t/m 40 en wordt gemiddeld over de laatste 3 schooljaren. Voor onze school is enkel door 1 schooljaar (2021-2022) met een schoolweging van 27,31 is het gemiddeld onder de 28 gekomen. Hiermee ligt de schoolweging 1 vol punt onder de weging van het schooljaar 2018-2019 (tijdens onze vorige planperiode).

Dit kan betekenen dat de schoolpopulatie aan het veranderen is en mogelijk van invloed gaat worden op ons onderwijsaanbod. In deze schoolplanperiode hebben we daar (nog) geen rekening mee gehouden.

Het spreidingsgetal (getal tussen 3 en 9 dat informatie geeft over de uniformiteit van de leerlingpopulatie) is in het schooljaar 2022-2023 voor basisschool De Sprongh 5,68 en dit getal is stabiel. Er is dus geen sprake van een verandering in de verschillen met betrekking tot de gezinskenmerken.

Onze leerlingpopulatie kenmerkt zich door zowel leerlingen die extra uitgedaagd moeten worden als leerlingen met extra ondersteuning. We hebben een beperkt aantal kinderen met VE-indicatie die extra ondersteuning vanuit de flexibele taaltutor krijgen en een beperkt aantal NT2 leerlingen. Het aantal NT2 leerlingen is stabiel en gelijk aan de afgelopen schoolplanperiode. Het gemiddelde inkomen in de populatie van de school ligt op € 29.800 en ligt daarmee lager dan het gemiddelde inkomen in Nederland (€ 30.800), in Sint Oedenrode (€31.500) en in de gemeente Meierijstad (€ 30.500).

3 ONZE SCHOOL – ONZE OPDRACHT

Zoals hierboven vermeld kent Basisschool De Sprongh een relatief kleine en homogene leerlingpopulatie en dit biedt unieke kansen en uitdagingen voor ons onderwijs.

Kleinschaligheid als Kracht

De kleinschaligheid van onze school zorgt ervoor dat we een persoonlijke en betrokken benadering kunnen hanteren. Elke leerling wordt gezien en gehoord, wat bijdraagt aan een veilig en vertrouwd leerklimaat. Leerkrachten hebben de mogelijkheid om sterke relaties op te bouwen met hun leerlingen en hun ouders, wat de communicatie en samenwerking bevordert.

Maatwerk en Individuele Aandacht

Door de beperkte omvang van de leerlingpopulatie en de keuze voor een 4 klassensysteem kunnen we ons onderwijs beter afstemmen op de behoeften van elke leerling. Differentiatie in de klas is bij ons vanzelfsprekend; we kunnen snel inspelen op de leerbehoeften en -tempo's van de leerlingen. Dit betekent dat zowel leerlingen die extra ondersteuning nodig hebben als diegenen die meer uitdaging zoeken, passende begeleiding krijgen.

Gemeenschapsgevoel en Sociale Ontwikkeling

De homogene samenstelling van onze leerlingpopulatie, die grotendeels uit kinderen uit het dorp bestaat, versterkt het gemeenschapsgevoel. Leerlingen groeien op in een omgeving waarin ze elkaar goed kennen, wat hun sociale ontwikkeling en samenwerking bevordert. Het gevoel van saamhorigheid en onderlinge steun is groot, wat bijdraagt aan een positieve schoolcultuur.

Lokale Verbinding en Betrokkenheid

Onze school speelt een centrale rol in de lokale gemeenschap van Olland. Dit zorgt voor een sterke betrokkenheid van ouders en andere dorpsbewoners bij de schoolactiviteiten. We maken dankbaar gebruik van deze lokale betrokkenheid door projecten en evenementen die de band tussen school en dorp versterken.

Vorbereiding op de Toekomst

Hoewel onze school klein en hecht is, bereiden we onze leerlingen voor op een bredere wereld. We stimuleren hen om open te staan voor nieuwe ervaringen en perspectieven, en om zich te ontwikkelen tot zelfstandige en kritische denkers. Door middel van moderne leermethodes, digitale middelen en culturele ontwikkeling zorgen we ervoor dat onze leerlingen klaar zijn voor de uitdagingen van de toekomst.

De leerlingpopulatie van Basisschool de Sprongh biedt een unieke en waardevolle context voor ons onderwijs. De kleinschaligheid en homogeniteit maken het mogelijk om maatwerk te leveren, een sterk gemeenschapsgevoel te bevorderen, en onze leerlingen optimaal te begeleiden in hun leer- en groeiproces.

3 ONZE SCHOOL – ONZE OPDRACHT

Passend Onderwijs

Bij Verdi sluiten we niemand buiten en zien we elk kind zoals het is. We werken intensief en proactief samen, intern en extern, om recht te doen aan de verschillen en de talenten van elk kind tot ontwikkeling te laten komen.

De leerkrachten geven vorm aan het onderwijs en gaan uit van de mogelijkheden van het kind. Dit wordt door middel van het datateam, groepsanalyse en leerling analyse cyclisch gevolgd,



waarbij periodiek de leer- en ontwikkeldoelen worden geëvalueerd en indien nodig worden bijgesteld.

Bij Basisschool De Sprongh zijn er diverse ondersteuningsmogelijkheden voor onze leerlingen. Dit ligt in eerste instantie bij de leerkracht waarbij de leerkracht met de intern begeleider afstemt. Hiervoor worden groeps- en leerling besprekingen gehouden. Ouders worden ook hierin betrokken door middel van rapport- en oudergesprekken. Binnen onze school zijn er geen specialisten aanwezig maar we kunnen op stichtingsniveau gebruik maken van de beschikbare specialisten. Door middel van een regulier overleg met een Adviseur Onderwijs en Opvang van Verdi worden passende interventies gepleegd.

4 HET BELEID VAN ONZE SCHOOL

Onderwijskundig beleid

De basis voor zorg en begeleiding op onze school is het ambitiegericht werken. Bij deze manier van werken koppelen wij de volgende cyclus; Data, Duiden, Doelen, Doen. Op basis van (toets)gegevens (Data) kijken we waar we staan (Duiden) en van daaruit bepalen waar we heen willen (Doelen) en hoe we daar gaan komen (Doen). Door middel van observaties, periodieke toets afnames en interpretatie van de meetmomenten wordt het onderwijs aangepast. Onder begeleiding van de Intern Begeleider wordt door het hele team de groep brede data geanalyseerd en verwerkt tot successen en verbeterpunten schoolbreed. Daarna gaat de groepsleerkracht ook aan de slag voor de eigen groep en ook voor de individuele leerlingen.

In de aanpak worden preventief en proactief maatregelen genomen voor alle leerlingen en voor leerlingen die extra instructie, begeleiding of uitdaging nodig hebben. Zorgniveau 1 wordt beschreven voor alle leerlingen. Zorgniveau 2, 3 of 4 zijn voor leerlingen die extra ondersteuning nodig hebben.

We hechten veel waarde aan een positief pedagogisch klimaat. We hebben onze pedagogische visie verwoord in een pedagogisch handboek waarbij we door middel van diverse beschikbare methodes en methodieken datgene hebben toegevoegd wat passend is voor onze school. In de komende planperiode willen we onderzoeken of een methode of methodiek passend is om integraal invulling te geven aan onze pedagogische visie

Binnen Basisschool De Sprongh werken we adaptief. We passen het onderwijs aan op wat het kind nodig heeft om het leerdoel te bereiken. Ons onderwijsaanbod is gerelateerd aan de kerndoelen van het basisonderwijs waarbij we streven dat elke leerling aan het einde van de les het leerdoel heeft behaald. Het is aan de leerkracht de les zo in te delen dat er rekening wordt gehouden met de didactische en pedagogische onderwijsbehoeften van iedere leerling.

De instructie vindt plaats via het directe instructiemodel. De leerkracht start met het geven van een klassikale instructie op een interactieve manier. De vervolgvacativiteiten stemt de leerkracht af op de behoeften van de leerlingen. De leerlingen die meer begeleiding nodig hebben krijgen extra instructie of begeleide oefening, de andere leerlingen werken zelfstandig. Ook kan de leraar vooraf meer instructie bieden voor leerlingen die dat nodig hebben. Voor sommige leerlingen is de instructie beperkt en zij kunnen eerder aan de slag met de verwerking.

Bij Basisschool De Sprongh werken we met combinatieklassen. Het is ons doel om in de planperiode te blijven werken met een combinatie van 2 jaargroepen omdat we geloven dat dit de kwaliteit van het onderwijs beter waarborgt dan een combinatie van 3 jaargroepen.

Op Basisschool De Sprongh werken we actief samen met maatschappelijke partners en het lokale bedrijfsleven. Daarmee leggen we de verbinding tussen onder binnen- en buitenwereld en komen we tot een rijk en betekenisvol aanbod, waarin in elk geval techniek, kunst en cultuur zijn verweven.

4 HET BELEID VAN ONZE SCHOOL

(Wereld)Burgerschap

Verdi staat voor de groei van de “hele mens” tot “wereldburger”, daarom spreken we over wereldburgerschap.

Om op een constructieve en vreedzame manier samen te kunnen leven, is het nodig dat we de spelregels van de samenleving kennen en delen. Kinderen worden niet geboren met een “democratisch gen” en krijgen niet altijd vanzelfsprekend vanuit huis kennis en respect mee voor de basiswaarden (vrijheid, gelijkheid en solidariteit) van onze samenleving. Dit vraagt van ons als school om hen kennis en respect voor de basiswaarden bij te brengen en kinderen uit te dagen dagelijks met de essentie van die basiswaarden te oefenen. Onze school is een belangrijke ontmoetingsplaats. Juist de omgang met kinderen met een andere achtergrond, stelt kinderen in staat een onderlinge verdraagzame houding te ontwikkelen. Steeds vaker kiezen ouders met een niet-Nederlandse achtergrond voor onze school. In ons onderwijsprogramma heeft wereldburgerschap een plek waardoor kinderen een open en nieuwsgierige houding ontwikkelen tegenover andere culturen en talen.

Bij Basisschool de Sprongh hechten we veel waarde aan de ontwikkeling van burgerschap bij onze leerlingen. We geloven dat het belangrijk is om kinderen niet alleen kennis en vaardigheden bij te brengen, maar ook om hen te vormen tot betrokken en verantwoordelijke burgers. Om dit te bereiken, maken we gebruik van diverse methoden en activiteiten.

Gebruik van Blink

We integreren het lesprogramma van Blink om de basisprincipes van burgerschap te onderwijzen. Blink biedt ons een gestructureerde aanpak om thema's zoals democratie, rechten en plichten, diversiteit, en duurzaamheid te behandelen. Deze thema's worden op een interactieve en aansprekende manier gebracht, waardoor leerlingen niet alleen leren over burgerschap, maar het ook actief ervaren en toepassen.

Gezamenlijke Vieringen

Gezamenlijke vieringen spelen een belangrijke rol in het bevorderen van gemeenschapszin en burgerschap op onze school. Door middel van evenementen zoals nationale feestdagen, culturele vieringen en schoolbrede activiteiten, leren onze leerlingen het belang van samenkomen en respect voor verschillende tradities en gewoonten. Deze vieringen bieden ook een platform om waardering en begrip voor diversiteit te bevorderen.

Pedagogische Aanpak

Onze pedagogische aanpak is stevig verankerd in methoden en werkwijzen zoals Fides en Leefstijl. Deze bronnenboeken bieden ons handvatten om sociale vaardigheden, emotionele intelligentie en een positieve groepsdynamiek te ontwikkelen. We gebruiken deze methoden om onderwerpen zoals respect, verantwoordelijkheid, empathie en samenwerking te bespreken en te oefenen in de klas.

- **Fides:** Deze methode helpt ons om een veilig en positief leerklimaat te creëren. Het bevordert wederzijds respect en begrip tussen leerlingen en stimuleert hen om actief bij te dragen aan een ondersteunende schoolgemeenschap.

4 HET BELEID VAN ONZE SCHOOL

- **Leefstijl:** Met Leefstijl richten we ons op de persoonlijke en sociale ontwikkeling van onze leerlingen. We behandelen thema's zoals omgaan met conflicten, assertiviteit, en het aangaan van vriendschappen. Dit draagt bij aan een gezonde en respectvolle omgang met anderen, zowel binnen als buiten de school.

Praktijkgerichte Burgerschapsvorming

Naast deze methoden, zorgen we voor praktijkgerichte burgerschapsvorming door leerlingen te betrekken bij besluitvormingsprocessen binnen de school. Dit kan variëren van de leerlingenraad tot deelname aan schoolprojecten die maatschappelijke relevantie hebben. Op deze manier ervaren leerlingen direct hoe hun stem en acties invloed kunnen hebben op hun omgeving.

Samenwerking met Ouders en Gemeenschap

We zien ouders en de bredere gemeenschap als belangrijke partners in de ontwikkeling van burgerschap. We stimuleren een actieve betrokkenheid van ouders bij het onderwijs en de sociale ontwikkeling van hun kinderen. Dit versterkt niet alleen de band tussen school en thuis, maar geeft leerlingen ook voorbeelden van actief burgerschap in de praktijk.

Bij Basisschool de Sprongh streven we ernaar om onze leerlingen te vormen tot verantwoordelijke, respectvolle en betrokken burgers. Door een combinatie van theoretische kennis, praktische toepassingen en een sterke gemeenschapsband, bereiden we onze leerlingen voor op hun rol in de maatschappij.

In de komende schoolplanperiode zullen we onze aanpak doelgerichter en met meer samenhang gaan inrichten.

Schoolondersteuningsprofiel(SOP)

Binnen Verdi sluiten we niemand buiten en zien we elk kind zoals het is. We werken intensief en proactief samen, intern en extern, om recht te doen aan verschillen en de talenten van elk kind. Ieder kind heeft recht op goed thuisnabij onderwijs. Op onze school streven we daarom naar zo passend en inclusief mogelijk onderwijs.

Samen met ouders zoeken we steeds naar kansen en mogelijkheden om de juiste ondersteuning te realiseren voor elk kind binnen onze school.

De intern begeleider bij Basisschool De Sprongh is specifiek gericht op het ondersteunen van de leerkrachten bij het leveren van passend onderwijs. Er zijn korte lijnen en de intern begeleider kan samen met de leerkracht inspelen op de onderwijsbehoeften van de leerlingen.

Leerlingen met een VE-indicatie (groep 1 en 2) krijgen extra ondersteuning door een flexibele taaltutor.

Binnen Verdi zijn orthopedagogen en Adviseurs Onderwijs en Opvang binnen het team Onderwijs en Opvang (Team O2) werkzaam en daarnaast zijn zij ook trajectbegeleider passend onderwijs. Ook zijn er meerdere specialisten via het bestuur beschikbaar.

In het SOP staan onze sterke en verbeterpunten beschreven welke aandacht krijgen in de jaarplannen.

4 HET BELEID VAN ONZE SCHOOL

Personeelsbeleid

Verdi staat voor een uitstekend werk- en leerklimaat, waarin kinderen en professionals zich veilig, gezien en prettig voelen. Alleen dan kan groei plaatsvinden. In onze verbondenheid staat het lerend vermogen centraal.

Verdi werkt met een Integraal Personeelsbeleid waarin onder andere de thema's werving, selectie en mobiliteit zijn vastgelegd.

De medewerker die groepsverantwoordelijk heeft, is altijd een bevoegde medewerker.

We enthousiasmeren en binden nieuwe collega's. We begeleiden onze collega's in opleiding intensief en hebben extra aandacht en begeleiding voor onze startende medewerkers. We creëren loopbaanpaden voor onderwijsassistenten/ leerkrachtondersteuners die willen doorgroeien naar leerkracht.

Professionaliseren binnen Verdi kan op formele en informele basis.

Door middel van een ontwikkelcyclus werkt elke medewerker aan de eigen professionalisering op maat. Tijdens ontwikkelgesprekken voeren we de professionele dialoog vanuit de waarderende grondhouding. Verdi breed is er een jaarlijks aanbod in de Verdi academie; met aanbod dat past bij de koers van de organisatie. Daarnaast bieden we medewerkers volop mogelijkheden tot opleiding, passend bij hun loopbaanfase en bij de schoolontwikkeling.

Bij Basisschool De Sprongh werken we in en aan een professionele cultuur gericht op gedeelde waarden en normen. Vanuit het ambitiegericht werken zijn we gefocust op het ontwikkelen van de kinderen, van het team en de individuele leerkracht.

Het leiderschap is gericht op het begeleiden, ondersteunen en faciliteren van het samen leren.

Door middel van teamvergaderingen, studiedagen en collegiale consultatie wordt het samenwerkend leren bevorderd en wordt er ruimte gegeven om elkaar te ondersteunen.

Vanuit de begroting wordt ingezet op teamscholing, maar is zeker ook ruimte voor individuele ontwikkeling.

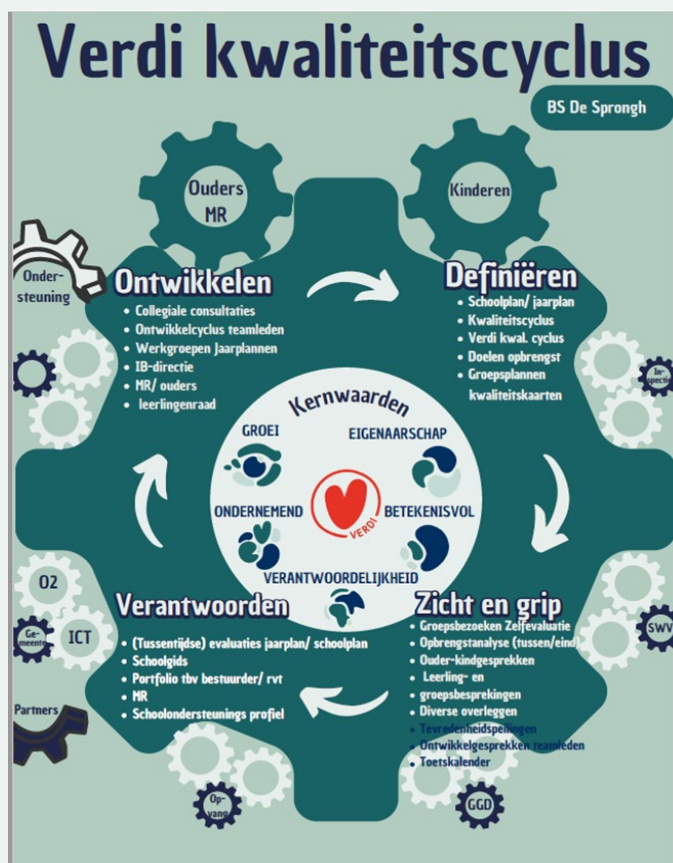
We staan voor een open cultuur waarbij we respect hebben voor verschillen en het kwetsbaar durven opstellen. We spreken met elkaar en niet over elkaar. Belangrijk voor het team is om keuzes te durven maken. De leiding moet dit bewaken en ingrijpen waar nodig.

Medewerkers van onze school zijn trots op Basisschool De Sprongh, erg betrokken en denken graag mee in oplossingen waarmee ons onderwijs iedere dag weer een stukje beter kan worden.

4 HET BELEID VAN ONZE SCHOOL

Kwaliteitsbeleid

Binnen Verdi werken we integraal en cyclisch aan het verbeteren van de brede kwaliteit van ons onderwijs. Alle scholen binnen Verdi werken vanuit het Verdi kwaliteitskader. Hierin hebben we de 4 ontwikkelfases concreet uitgewerkt op bestuursniveau. Als school hebben we dit op schoolniveau gedaan. In onderstaande visual is zichtbaar hoe wij elke dag werken aan het continue verbeteren van onze onderwijskwaliteit.



In onze halfjaarlijkse datateamgesprekken richten we ons op wat goed gaat en waar nog groeipotentieel ligt. We concentreren ons op de factoren die we kunnen beïnvloeden. Het versterken van de kennis en vaardigheden van alle medewerkers, om de kinderen zo optimaal mogelijk te laten ontwikkelen, staat centraal. Vanuit de actiepunten leggen we directe verbanden met ons professionaliseringsbeleid en het jaarplan.

Bij Basisschool De Sprongh werken leerkrachten met elkaar aan het realiseren van de doelen vanuit het schoolplan en de daar uit voortvloeiende jaarplannen. Vanwege de kleinschaligheid worden er geen aparte kennisteams ingericht. In teamvergaderingen en studiedagen wordt de voortgang besproken en worden eventuele aanpassingen gedaan. MT leden stimuleren dit proces en begeleiden dit maar de verantwoordelijkheid wordt ook daadwerkelijk door de teamleden zelf opgepakt.

Jaarlijks worden de doelen geëvalueerd en worden doelen opnieuw vastgesteld.

5 ANALYSE – WAAR STAAN WE NU?

We halen op school veel data op. Het gaat dan om data vanuit toetsen, maar ook om data uit bijvoorbeeld observaties, gesprekken met ouders & kinderen en kwaliteitsonderzoeken onder leerlingen, ouders en medewerkers.

Twee keer per jaar analyseren we op schoolniveau onze data in onze opbrengstanalyse. We gebruiken hier het Verdi kader opbrengstanalyse.

We evalueren onze doelen in deze analyse, stellen hypothesen en formuleren vervolgacties.

De vervolgacties die we formuleren krijgen een plek in ons jaarplan.

Leerkrachten doen dit op groeps- en leerlingniveau dagelijks en periodiek.

Binnen Verdi werken we met de Verdi Standaarden. Op basis van het inspectiekader beschrijven we in de Verdi Standaarden hoe we binnen Verdi werken.

Eens per jaar evalueren we als team de kwaliteit van ons onderwijs op basis van de standaarden.

Uit onze laatste zelfevaluatie en opbrengstanalyse komen de volgende trojspunten naar voren:

- **Alle doelen met betrekking tot technisch lezen worden behaald**
- **Op schoolniveau behalen we onze spellingsdoelen**
- **Meer gerichte aandacht voor ontwikkeling gecijferdheid en geletterdheid**
- **Veel aandacht voor modellen door leerkrachten**
- **Fijn en positief pedagogisch klimaat**

En de volgende ontwikkelpunten:

- **Verhogen van de opbrengsten van rekenen**
- **Verhogen van de opbrengsten van begrijpend lezen**
- **Creëren van een doorgaande lijn met als doel de opbrengsten van werkwoordspeling en taalverzorging te verhogen**
- **Betekenisvolle context creëren**
- **Meer samenhang in de werkwijze rondom het pedagogisch handelen**

6 WAAR ZIJN WE NAAR OP WEG?

In de afgelopen schoolplanperiode hebben we sterk ingezet op het verbeteren van de didactische opbrengsten en het realiseren van een goed pedagogisch klimaat. Ook is er hard gewerkt om door middel van de methode Blink het thematisch onderwijs meer vorm te geven.

We hebben onze ambities op het gebied van stabiele opbrengsten nog niet volledig waargemaakt en willen daar op blijven inzetten, waarbij we ons vooral focussen op de basisvaardigheden.

Daarnaast blijven we ook werken aan ons pedagogisch klimaat waarbij we willen onderzoeken of een methode onze aanpak kan versterken.

We willen blijven werken aan verbindend onderwijs door middel van onze methode Blink, waarbij we veel aandacht willen geven aan een betekenisvolle context en burgerschap.

Basisschool De Sprongh is daarbij de kleinschalige school in Olland waar kinderen met veel plezier naar school gaan en waarbij ze doelen realiseren die passend zijn bij hun talenten.

Vanaf het schooljaar 2024-2025 gaat het team van Basisschool De Sprongh in een cluster samenwerken met Basisschool De Sterjasmijn en Basisschool Franciscus. Doordat de teams elkaars expertise benutten, elkaar inspireren, samen professionaliseren en samenwerken op organisatorisch, personeel en inhoudelijk vlak, ontstaat er organisch een samenwerking waarin de teams meer naar elkaar toegroeien. Zo creëren we mogelijkheden voor nieuwe impulsen en een haalbare verdeling van taken binnen de teams. In onze schoolplanperiode gaan we stapsgewijs invulling geven aan het cluster.

6 WAAR ZIJN WE NAAR OP WEG?

Basisschool De Sprongh heeft 3 ambitieuze doelen gesteld voor de komende jaren. Deze zullen worden uitgewerkt in jaarplannen.

De 3 ambitieuze doelen zijn:

- Versterken didactische opbrengsten met gerichte aandacht voor het verbeteren van de resultaten op het gebied van rekenen en begrijpend lezen
- Het versterken van het positieve pedagogische klimaat met onderzoek naar een nieuwe ondersteunende methode/methodiek
- Het versterken van Burgerschap in ons onderwijs o.a. door meer verbindend les te geven vanuit een betekenisvolle context met behulp van de methode Blink

NB! In deze snel veranderende tijd is het onmogelijk om nu te bepalen hoe de werkelijkheid er over vier jaar uitziet. Daarom het woord RICHTING en een concretisering voor twee jaar. In ons jaarplan werken we dit elk jaar nog specifiek uit.

7 RELEVANTE DOCUMENTEN

We houden ons schoolplan graag compact en leesbaar. We verwijzen in dit hoofdstuk voor meer verdieping daarom naar relevante documenten die met de onderwerpen in dit schoolplan samenhangen. Deze documenten zijn op te vragen bij de directie.

Onderwijsproces

- Kwaliteitskaart per vak
- Onderwijsplannen
- Verdi Ondersteuningsstructuur

Veiligheid en schoolklimaat

- Veiligheidsbeleid
- Verdi kader burgerschap
- Burgerschapsplan

Onderwijsresultaten

- Opbrengstanalyse

Sturen, kwaliteitszorg en ambitie

- Verdi Koers 2022-2026
- Verdi kwaliteitscyclus
- Verdi standaarden
- Verdi Integraal Personeelsbeleid (IPB)



Meer weten over Verdi? Neem contact met ons op!

Verdi

VERDI.NL

INFO@VERDI.NL

0413 - 31 07 90