

DE VEILIGE SCHOOL

januari 2024

INHOUDSOPGAVE

INHOUDSOPGAVE	2
Vooraf	3
Gelijke kansen	4
Onze kernwaarden, waar staan we voor?	4
Samenvatting	6
HOOFDSTUK 1: WAT IS GEDRAG?	7
HOOFDSTUK 2: VERWACHTINGEN	8
HOOFDSTUK 3: GEDRAG DAT NIET GETOLEREERD WORDT	10
HOOFDSTUK 4: PREVENTIE	12
HOOFDSTUK 5: BETROKKEN PARTIJEN	14
HOOFDSTUK 6: VOORBEELDEN VAN GRENSOVERSCHRIJDEND GEDRAG	17
HOOFDSTUK 7: PROCESBESCHRIJVING BIJ GRENSOVERSCHRIJDEND GEDRAG	19
HOOFDSTUK 8: KLACHTENREGELING	22
Bijlage: stroomschema	23

Vooraf

Het Stedelijk is een openbare scholengemeenschap voor gymnasium, atheneum, havo, vmbo, praktijkonderwijs, IST, 10-14 school en ISK. We bieden volop kansen aan alle leerlingen vanaf het basisonderwijs. Iedereen heeft talent vinden wij. Of je nu creatief, sociaal of een echte sporter bent.

Bij ons op school bieden we brede ontwikkelmogelijkheden voor iedereen. Onze missie is om al onze leerlingen en medewerkers de mogelijkheid te bieden om persoonlijk vooruit te komen. Die mogelijkheden bieden we door sterk effectief en inclusief onderwijs in een veilige organisatie. Leerlingen en medewerkers stimuleren we om meer te leren door te werken aan hun (school)succes passend bij hun ambitie en talenten.

Leerlingen kunnen onze school altijd verlaten met een diploma of certificaat, een gegarandeerd curriculum. Wij besteden daarbij expliciete aandacht aan het vergroten van de kansengelijkheid. We zorgen voor uitdaging en ondersteuning van alle betrokkenen. Het Stedelijk verzorgt de volle breedte van het voortgezet openbaar onderwijs, inclusief het onderwijs aan nieuwkomers en de internationale secondary (IST) voor expats.

Deze brede opdracht kunnen we realiseren, mede dankzij de relaties die we lokaal, landelijk en internationaal onderhouden. Onze maatschappelijke opdracht is soms net zo groot als onze onderwijskundige opdracht en daar lopen we niet voor weg. We maken actief werk van een open cultuur en de verbindingen tussen collega's en partners. Het belang van het schoolsucces van onze leerlingen is leidend bij het maken van keuzes voor onze organisatie.

Gelijke kansen

Openbaar onderwijs betekent voor ons niet alleen dat iedereen er welkom is, ook dat ieder bij ons evenveel kansen krijgt en op een gelijke manier wordt behandeld. Bij Het Stedelijk geloven we dat iedere leerling een stevige kennisbasis en vaardigheden nodig heeft. Onze leerlingen hebben daarbij een veilige en uitdagende schooltijd nodig om zich te kunnen ontwikkelen. Het Stedelijk werkt in de komende jaren toe naar inclusievere onderwijsvoorzieningen, waarbij de verwachting is dat leerlingen met en zonder een ondersteuningsbehoefte steeds vaker naar dezelfde school zullen blijven gaan. Daarbij wordt ten doel gesteld dat er ondersteunende voorzieningen binnen Het Stedelijk geboden worden en wel zo dat leerlingen een ononderbroken ontwikkelingsproces kunnen doormaken en leerlingen die tijdelijk extra ondersteuning behoeven zo passend mogelijke ondersteuning krijgen. De mogelijkheden en kansen en het (onderwijs)perspectief van de leerling staan daarbij centraal. Zo biedt het Stedelijk gelijke kansen en werken we aan een inclusieve, effectieve veilige school.

Onze kernwaarden, waar staan we voor?

- Open

Het Stedelijk staat open voor nieuwe opvattingen, mensen en ervaringen. Daarbij staat Het Stedelijk in verbinding met andere kennisinstellingen, het bedrijfsleven en wat er speelt in de stad, de regio en de wereld. Zo kan er afstemming plaatsvinden op de ontwikkelingen in de maatschappij. Het Stedelijk wil zich graag succesvol kunnen verbinden met de buitenwereld door een organisatie te zijn waarin samen beslissingen worden genomen en aan hogere doelen te werken. Daarbij werken de locaties in samenhang aan het beste onderwijs en passende ondersteuning voor onze leerlingen. We werken in de juiste netwerken in en buiten de organisatie om dit te bereiken.

- Eigen

Het Stedelijk willen samen met leerlingen de juiste leerroute van onderwijs naar werk of naar het beroepsonderwijs en hoger onderwijs uitstippelen. Op die weg verzorgt Het Stedelijk eigen professionele begeleiding en ondersteuning. Daarbij zal Het Stedelijk anticiperen op veranderingen, ontwikkelingen en nieuwe inzichten. Daarbij zorgt het Stedelijk er verder voor dat leerlingen en medewerkers kansrijk zijn om successen te behalen. We erkennen en benutten ieders unieke bijdrage aan het collectief.

- Vooruit

We willen leerlingen en medewerkers toerusten met het vermogen om zichzelf continu opnieuw uit te vinden. Leerlingen en medewerkers helpen we vooruit te gaan, door ondersteuning te bieden en uitdaging aan te gaan om meer te leren. Want ondanks dat we steeds meer weten, weten we niet hoe de toekomst eruit gaat zien. Wij geloven dat mensen vooruit gaan wanneer je de juiste mogelijkheden krijgt. Zodat leerlingen hun eigen plek in de samenleving kunnen bemachtigen en een positieve bijdrage kunnen leveren aan de maatschappij. We zorgen dat onze kennis en ervaring actueel is en blijft. Zo rusten we jongeren én medewerkers uit voor een lerend leven. We leren van onze fouten en kijken altijd naar wat wel kan.

Kernopdracht

Het Stedelijk weet in samenwerking met samenwerkingspartners jongeren te inspireren hun talenten te ontwikkelen om een eigen bijdrage te leveren aan een snel veranderende samenleving.

Kwaliteit

Kwaliteit staat hoog in ons vaandel. Zowel in de lessen als daarbuiten, bij het leren, werken en ontspannen. We zijn ervan overtuigd dat leerlingen het beste leren als ze worden uitgedaagd actief mee te doen. Wij willen dat ze zich mede-eigenaar voelen van ons onderwijs.

Veiligheid

Het Stedelijk wil een veilige school zijn. Gedrag als pesten, diefstal of geweld wordt niet getolereerd. Naast het verwerven van kennis wordt ook veel aandacht besteed aan het ontwikkelen van sociale vaardigheden. We willen met elkaar - leerlingen, ouders en medewerkers - een klimaat scheppen waarin we met plezier en resultaat kunnen werken. De zorg voor leerlingen staat bij ons centraal.

Kwaliteit van de veiligheid

De school stelt zich actief op de hoogte van de veiligheidsbeleving en welbevinden door leerlingen en medewerkers. Om zicht te krijgen op de veiligheidsbeleving wordt eens per jaar alle leerlingen en medewerkers (of een representatieve groep van hen) systematisch ondervraagd. Dit kan in de vorm van gesprekken en enquêtes. Bij personeelsleden kan de veiligheidsbeleving onderdeel van de gesprekscyclus zijn en kan de enquête medewerkerstevredenheid informatie opleveren.

Leerlingen krijgen ook jaarlijks een enquête, de leerlingentevredenheid, waarbij ook gevraagd wordt hoe de veiligheid wordt ervaren. De uitkomsten van het jaarlijkse onderzoek van de veiligheidsbeleving van de leerlingen wordt gepubliceerd via www.scholenopdekaart.nl.

Samenvatting

Het Stedelijk vindt dat alle leerlingen, ouders en medewerkers zich op school veilig en prettig moeten kunnen voelen. Als je je op school veilig voelt, kun je ook beter leren en werken. Dat geldt voor zowel leerlingen als medewerkers. In een veilige school vertrouw je elkaar, respecteer je elkaar, stimuleer je elkaar en werk je samen. De notitie 'De Veilige school' van Het Stedelijk is geschreven voor alle leerlingen, ouders en medewerkers van Het Stedelijk. Het geeft het beleid van de school weer t.a.v. veiligheid.

Het Stedelijk beschrijft in deze notitie wat de school verstaat onder grensoverschrijdend gedrag, wat leerlingen en ouders van school mogen verwachten en andersom, de preventieve aanpak, hoe om te gaan met grensoverschrijdend gedrag met daarin de aanpak, de rollen en taken van de betrokken partijen binnen de school.

Met deze notitie spreekt Het Stedelijk heel duidelijk uit dat de school alle leerlingen, ouders en medewerkers een veilig pedagogisch klimaat wil bieden waarin ze zich optimaal kunnen ontwikkelen. Door het scheppen van een open en prettige werksfeer op school, in de klas en daarbuiten, draagt de school bij aan het gevoel van veiligheid en geborgenheid. Het hoofddoel van deze notitie is hoe we op Het Stedelijk tot een veilige school willen komen door alle betrokkenen duidelijkheid te geven over ieders rol. Daarnaast heeft het een informatieve en verwijzende functie en worden er verbindingen gelegd tussen ambitie en kwaliteitskaarten.

HOOFDSTUK 1: WAT IS GEDRAG?

Hoe mensen zich gedragen is onderdeel van hun persoonlijkheid en karakter. Iedereen gedraagt zich anders en heeft een eigen stijl en temperament. Maar wat is nu precies gedrag en waaruit bestaat ons gedrag? En in hoeverre hebben we invloed op ons eigen gedrag?

Wat is gedrag?

In het kort is gedrag datgene wat zichtbaar is van onze persoonlijkheid. Gedrag is zichtbaar in de manier hoe we handelen in, en reageren op, onze omgeving. Gedrag komt voort uit onze bewuste en onbewuste drijfveren. Gedrag is ook zichtbaar in de manier waarop we onszelf uiten en communiceren met anderen.

We zijn ons niet altijd bewust van ons gedrag. Veel gedrag is aangeleerd of hoort van kinds af aan bij ons. Iedereen heeft dan ook een voorkeursstijl (ons temperament) die zo sterk is dat het ons gedrag in sterke mate bepaalt. Gedrag is verder onder te verdelen in bewust gedrag en onbewust gedrag.

Bewust gedrag

Bewust gedrag is een keuze. Je kunt kiezen hoe je op bepaalde situaties reageert. Wat je doet, wat je zegt, en wat niet. Je kunt kiezen hoe je andere mensen benadert en welke positie (dominant of niet) je vergeleken met de ander inneemt. Ook kies je (min of meer) bewust naar de normen en waarden die voor jou gelden.

Onbewust gedrag

Veel van ons gedrag als mens is echter onbewust. Zelfs als we denken dat we bewust kiezen hoe we ons gedragen, dan nog wordt een groot gedeelte van dit gedrag bepaald door ons onderbewuste deel. Je kunt het onderbewuste deel nog het beste vergelijken met een ijsberg. Waar ons bewuste deel boven water uitsteekt, bevindt het grootste deel, ons onderbewuste deel, zich onder water. In ons onderbewuste deel zit datgene van onze persoonlijkheid waar we niet direct bij kunnen, maar wel een belangrijk deel van ons is. Dit kunnen herinneringen, aangeleerd gedrag of onverwerkte gebeurtenissen, angsten en trauma's zijn. Ook boodschappen die we van huis uit hebben meegekregen zitten vaak in ons onderbewuste en maken deel uit van onze persoonlijkheid. Dit alles bepaalt voor een groot deel ons onbewuste gedrag. De invloed van ons onderbewuste op ons gedrag is vaak groter dan we zelf denken.

Zo ben ik nu eenmaal?

Hoewel gedrag voor een groot gedeelte onbewust is, is dit natuurlijk geen excuus voor het veelgehoorde "zo ben ik nu eenmaal". Je hebt wel degelijk invloed op je gedrag en je kunt je gedrag veranderen als je wilt. Onzekerheid en angsten zijn te overwinnen en gedragspatronen kun je veranderen. Je kunt je bewust gaan worden (bijvoorbeeld door coaching) van alles wat er in je onderbewuste zit, je eigen temperament en gedragspatronen gaan herkennen en hier vervolgens actie op gaan ondernemen.

HOOFDSTUK 2: VERWACHTINGEN

De school vindt de relatie en de samenwerking met ouders erg belangrijk. In dit hoofdstuk worden de wederzijdse verwachtingen benoemd en vastgelegd. Het uitgangspunt is dat leerlingen, medewerkers en ouders actief betrokken worden bij de school en ze samen verantwoordelijk zijn voor elkaar en voor de leerresultaten. Ouders en school kunnen elkaar daar op aanspreken.

Wat mag van de school verwacht worden?

- De school respecteert de leerlingen en ouders.
- De school communiceert op correcte en respectvolle wijze naar de leerlingen.
- Medewerkers zijn aanspreekbaar op hun omgang met de leerlingen.
- De school werkt aan een goed pedagogisch klimaat, zodat de leerlingen zich veilig en vertrouwd voelen en zich optimaal kunnen ontwikkelen.
- De school ontwikkelt de talenten van elke leerling.
- De school heeft een goede relatie en samenwerking met ouders.
- De school informeert de ouders tijdig wat belangrijk is over hun kind.
- De school hecht in het bijzonder waarde aan openheid en respect.
- Ouders zijn welkom op school.
- In gesprekken zijn leerlingen, medewerkers en ouders gelijkwaardig. We nemen de tijd voor gesprekken.

Wat mag van de medewerkers verwacht worden?

- De medewerker heeft aandacht voor de leerlingen en kan zich in hun situatie inleven.
- De medewerker heeft vertrouwen in de leerlingen, ondersteunt het zelfvertrouwen van de leerlingen, door hen het gevoel te geven dat ze het kunnen.
- De medewerker heeft respect voor zijn leerlingen en bevordert het onderlinge respect tussen de leerlingen.
- De medewerker zorgt voor een ordelijke en functionele leeromgeving. Het geeft rust en veiligheid als de leerlingen weten waar alles staat en welke functie het heeft.
- De medewerker stimuleert de zelfstandigheid en het verantwoordelijkheidsgevoel van de leerlingen.

Wat mag van leerlingen verwacht worden?

- De leerling respecteert de school.
- De leerling communiceert en handelt op correcte en respectvolle wijze met medeleerlingen en medewerkers van de school.
- De leerling accepteert de gedrags- en schoolregels, zoals die staan beschreven in de schoolgids en op de website van de school.
- De leerling is aanspreekbaar op gedrag, houding en omgang met medeleerlingen.
- De leerling gaat zorgvuldig om, zowel binnen als buiten, met de omgeving van de school.
- De leerling komt de gemaakte afspraken na met de school en/of de medewerkers
- De leerling waardeert en respecteert zichzelf en elkaar en de omgeving.

Wat mag van ouders verwacht worden?

- De ouders/verzorgers respecteren de school.
- De ouders/verzorgers communiceren op correcte en respectvolle wijze naar de school.
- De ouders/verzorgers accepteren de gedrags- en schoolregels, zoals die staan beschreven in de schoolgids en de website.
- De ouders/verzorgers zijn aanspreekbaar op hun omgang.

- Ouders/verzorgers hebben een stimulerende en positieve houding ten opzichte van het onderwijs.
- Ouders/verzorgers informeren de school tijdig in het geval van bijzonderheden.
- De ouders/verzorgers zorgen ervoor dat ze erop toezien dat hun kinderen de leerplicht nakomen.
- De ouders/verzorgers zorgen ervoor dat ze begrip tonen voor het gedrag van kinderen met speciale onderwijsbehoeften en de afspraken hierover met de mentor.
- De ouders/verzorgers zorgen ervoor dat ze met hun vragen en zorgen naar de mentor of een andere medewerker stappen en in tweede instantie, zo nodig, een gesprek met de schoolleiding aan gaan.

HOOFDSTUK 3: GEDRAG DAT NIET GETOLEREERD WORDT

Het gaat bij gedrag dat niet getolereerd wordt om situaties waarin iemand geestelijk of lichamelijk schade wordt toegebracht, of in zijn ontwikkelingsmogelijkheden wordt geblokkeerd.

Niet tolereerbaar gedrag kan onderverdeeld worden in crimineel gedrag en grensoverschrijdend gedrag.

Wat is crimineel gedrag?

Mensen bedreigen, inbreken of bijvoorbeeld drugs dealen. Dat zijn voorbeelden van crimineel gedrag. Criminele dingen doe je vaak niet voor niets. Meestal is er meer aan de hand als je andere mensen pijn doet, problemen met school krijgt of illegale dingen doet.

- Drugsbezit, -handel en -gebruik/alcoholgebruik en -bezit
- Wapenbezit en diefstal.
- Niet naleven van regels op sociale media.
- Bedreigen en afpersen.
- Stelen

Wat is grensoverschrijdend gedrag?

Bij grensoverschrijdend gedrag brengt iemand een ander schade toe op fysiek, mentaal of emotioneel vlak. Dit uit zich bijvoorbeeld in seksuele intimidatie of zelfs seksueel misbruik, pesterijen, discriminatie of agressie. Grensoverschrijdend gedrag kan overal voorkomen, dus ook binnen organisaties en bedrijven.

- Lichamelijk geweld en verwaarlozing (fysieke agressie zoals slaan, schoppen, krabben, bijten of te weinig voeding, aandacht of verzorging)
- Geestelijk geweld en verwaarlozing (verbale agressie zoals dreigen, schreeuwen, schelden, (online) pesten, stelselmatig negeren etc.)
- Seksuele mishandeling (seksuele intimidatie, verbaal of fysiek, aanranding en verkrachting)
- Vernieling van eigendommen van een ander en/of het zonder toestemming betreden van de binnen- en buitenruimten.
- Of grensoverschrijdend gedrag regelmatig of incidenteel plaatsvindt, het is in alle gevallen ontoelaatbaar. De vraag of iets wel of geen grensoverschrijdend gedrag is, kan alleen door het slachtoffer worden beantwoord omdat het slachtoffer ergens geen goedkeuring voor heeft gegeven. Als het slachtoffer iets als grensoverschrijdend ervaart, moet het ook als grensoverschrijdend worden aangepakt.

Grensoverschrijdend gedrag kan plaatsvinden tussen:

- kind en kind
- ouder/verzorger en kind
- medewerker (inclusief vrijwilligers) en kind
- medewerker en medewerker
- ouder en medewerker

Ondanks alle voorzorgsmaatregelen kan er toch sprake zijn van onveiligheid. Alle leerlingen en medewerkers van de school hebben de taak alert te zijn op het zich voordoen van ongewenste situaties, waarin sprake is van een slachtoffer of van ongelijke machtsverhoudingen. Hij of zij heeft de plicht, wanneer grensoverschrijdend gedrag wordt waargenomen, direct handelend op te treden en overleg in gang te zetten. Het is goed om te weten wat de signalen zijn die het slachtoffer, die grensoverschrijdend gedrag vertoont en de groep, uitzenden.

De belangrijkste signalen zijn dat het slachtoffer:

- niet graag naar situaties wil waarin geen toezicht is,
- vaak treuzelt aan het einde van de les,
- slechtere leerprestaties heeft,
- zich minder goed kan concentreren,
- vaak alleen is of zich afzondert,
- niet graag samenwerkt met andere leerlingen.

Overige kenmerken zijn:

- de leerling die grensoverschrijdend gedrag vertoont, voelt zich sterker,
- er is veel onrust en concurrentie binnen de groep,
- er ontstaan veel conflicten zonder duidelijke oorzaak,

Gevoel van onveiligheid kan door iedereen op school worden opgemerkt, maar ook door ouders thuis. Ook van leerlingen verwachten we dat leerlingen, als grensoverschrijdend gedrag gesignaleerd is, dat melden. Dit is absoluut geen "klikken". Het melden van grensoverschrijdend gedrag kan gebeuren bij de mentor, een docent, medewerker, een teamleider, respect coördinator en/of een medewerker van de locatieondersteuningsgroep (LOG).

HOOFDSTUK 4: PREVENTIE

Het is belangrijk om goede preventieve voorwaarden te scheppen, zodat onveiligheid in aanleg al minder voor zal komen. Het is dan wel belangrijk dat het voor zowel de medewerkers, de leerlingen als de ouders duidelijk is dat alle betrokkenen in de school de afspraken naleven. Bij de preventieve aanpak van veiligheid spelen een aantal aspecten een belangrijke rol:

Duidelijkheid

Over wat voor school we willen zijn: de regels en afspraken zoals vermeld in de notities en op de website laten geen ruimte voor grensoverschrijdend gedrag. Stel met leerlingen en medewerkers regels en afspraken op en leg deze vast in een gedragscode. Hoe gaan we met elkaar om? Welk gedrag vinden we toelaatbaar en welk gedrag niet? Wat doen we om agressie en geweld te bestrijden? Leerlingen in het voortgezet onderwijs hebben hier net zo goed ideeën over als de medewerkers. De gemaakte afspraken kunnen vastgelegd en opgehangen worden in de school. Zo voelen leerlingen en medewerkers zich meer betrokken bij de schoolregels en afspraken. Ouders kunnen de regels inzien in de schoolgids. Houd de regels levend door deze een plek te geven in het onderwijsaanbod en in themabijeenkomsten met elkaar (school, ouders en leerlingen samen). De LOG van de school kan hier een ondersteunende rol bij hebben.

Openheid

Veiligheid moet bespreekbaar zijn. Door er met elkaar over te praten ontstaat erkenning en een gevoel dat alles bespreekbaar is. De medewerkers, leerlingen en ouders moeten het gevoel krijgen dat ze ergens terecht kunnen als ze zich onveilig voelen.

Voorbeeldgedrag van medewerkers, leerlingen en ouders

Uit de houding van de medewerkers, leerlingen en ouders moet blijken dat hij of zij elk individu de moeite waard vindt, en is er zichtbaar wederzijds respect. Door dit over en weer naar elkaar te benoemen en elkaar hierover complimenten te geven, hopen we preventief veiligheid te creëren.

Benadrukken van positief gedrag

Mensen zijn van nature geneigd positieve stimulansen te volgen. Het is dan ook belangrijk om zoveel mogelijk positief te benaderen en uit te spreken wat men verwacht. Door af te spreken wat gewenst gedrag is, weten alle partijen wat van hen verwacht wordt. Hier zal een preventieve werking van uitgaan.

Introductieactiviteiten

Tijdens de eerste weken van het schooljaar hebben we het doel het groepsgevoel te versterken. Ook worden, samen met leerlingen uit de klas, onderlinge omgangsregels opgesteld om de veiligheid te bevorderen.

Mentoruur

In het kader van structurele begeleiding, het ondersteunen van individuele leerlingen en de klas als groep zijn in de onderbouw mentoruren ingeroosterd, waarbij onderwerpen als respect en veiligheid vaak aan de orde zullen komen.

Projecten

Hierin worden de leerlingen bewust gemaakt van grensoverschrijdend gedrag en wat voor gevolgen het kan hebben.

Communicatie tussen mentor en ouders

Ouders kunnen te allen tijde bij de mentor terecht als zij het vermoeden hebben dat hun kind zich niet veilig voelt. Dit geeft de mentor de mogelijkheid om de zaak uit te zoeken. Hierna kunnen de bevindingen weer met de ouders worden besproken. De mentor kan dan beslissen of

het noodzakelijk is dat er anderen bij worden betrokken zoals bijvoorbeeld de teamleider en/of LOG.

HOOFDSTUK 5: BETROKKEN PARTIJEN

Bij grensoverschrijdend gedrag kunnen meerdere partijen betrokken zijn:

- Het slachtoffer;
- Personen die grensoverschrijdend gedrag vertonen;
- De meelopers en andere personen;
- De medewerker(s);
- De ouders;
- De hele school.

Om grensoverschrijdend gedrag aan te pakken is het nodig dat alle partijen betrokken worden bij de uitvoering van het beleid.

Het slachtoffer

Gevoel van onveiligheid kan op elke school en in elke klas voorkomen. Ook buiten de school, op weg van school naar huis, thuis of op een sportclub. In de klas praten met leerlingen over crimineel en over grensoverschrijdend gedrag, wat dit gedrag inhoudt, wat dit gedrag met iemand doet, over gewenst gedrag, omgang met elkaar, hoe je elkaar kunt helpen en hoe je hulp kunt vragen als je met onveilig gevoel te maken hebt, helpt leerling grensoverschrijdend en crimineel gedrag te duiden en escalatie te voorkomen. Er zijn lespakketten en methodes beschikbaar die onderwijsgevend helpen deze gesprekken te voeren in de klas.

Leerlingen die slachtoffer worden doen vaak andere dingen of hebben iets wat anders is dan de meeste van hun leeftijdgenoten: ze bespelen een ander instrument, doen een andere sport, zijn heel goed in bepaalde vakken of juist niet: aanleiding genoeg om door anderen te grazen te worden genomen, als die anderen daar de kans toe zien. Veel leerlingen die zich onveilig voelen, kunnen moeite hebben om zichzelf te verdedigen. En kunnen zich daardoor machteloos voelen. Ze kunnen angstig en onzeker zijn in een groep. Deze leerlingen voelen zich vaak eenzaam, hebben weinig vrienden en geen vast groepje in de klas.

Een kind dat gevoel van onveiligheid heeft, praat er thuis en/of op school niet altijd over. Redenen hiervoor kunnen zijn:

- schaamte,
- angst dat de ouders met de school of de dader gaan praten en dat het gedrag nog erger wordt,
- het probleem lijkt onoplosbaar,
- het idee dat het niet mag klikken.

Leerlingen die grensoverschrijdend gedrag vertonen

De leerlingen die grensoverschrijdend gedrag vertonen zijn vaak de sterkeren in hun groep. Zij lijken populair, maar zijn uiteindelijk niet. Ze dwingen hun populariteit af door te laten zien hoe sterk ze zijn en wat ze allemaal durven. Via dit gedrag lukt hen dat het makkelijkst. Het klinkt misschien raar, maar leerlingen die grensoverschrijdend gedrag vertonen, zijn vaak erg onzeker. Ze komen heel zelfverzekerd over, maar in werkelijkheid zijn ze vreselijk bang om door anderen niet geaccepteerd te worden. Doorgaans voelen ze zich niet schuldig dat ze dit gedrag vertonen, vooral als ze met een groepje zijn.

Deze leerlingen proberen hun onzekerheid te verbergen door stoer te doen tegenover anderen en kiezen een gemakkelijk slachtoffer uit. Meestal is dit iemand die verlegen is of moeilijk contacten

legt. Soms is dit iemand die vroeger zelf gepest werd. De leerling begint dit gedrag te vertonen om aan anderen te laten zien dat hij/zij heel wat durft. Meestal hebben zij niet in de gaten wat hun gedrag met de ander doet.

Grensoverschrijdend gedrag vertonen om stoer te doen is niet de enige reden. Vaak hebben deze leerlingen zelf problemen en zoeken ze een zondebok om zich op af te reageren. Ze kunnen bijvoorbeeld boos of verdrietig zijn, omdat hun ouders zijn gescheiden of omdat ze thuis te weinig aandacht krijgen. Het gedrag kan ook het gevolg zijn van verveling. Leerlingen

die niet weten wat ze in de pauze moeten doen, gaan vaak uit verveling een slachtoffer zoeken om hun tijd te verdoen.

Grensoverschrijdend gedrag kan een aantal dieper liggende oorzaken hebben:

- Een problematische thuissituatie,
- Een vaak gevoelde anonimiteit,
- Het moeten spelen van een niet-passende rol,
- Een voortdurende strijd om de macht in de klas,
- Een niet-democratisch leefmilieu binnen de school,
- Een gevoel van incompetentie op school,
- Een zwak gevoel van autonomie

Leerlingen die crimineel gedrag vertonen

Crimineel gedrag bij een leerling kan een opeenstapeling zijn van problemen: er kunnen geldproblemen of schulden zijn, relatieproblemen of problemen thuis of er is sprake van agressie. Tegelijkertijd zijn er problemen op school of heeft de leerling een laag zelfbeeld. Zonder hulp komt de leerling er niet meer uit en de problemen beïnvloeden het leven van de leerling en het gezinsleven. Bij crimineel gedrag worden altijd instanties zoals de politie en hulpverlening ingeschakeld.

De meelopers en andere leerlingen

De meeste leerlingen zijn niet direct betrokken bij grensoverschrijdend gedrag. Sommigen kijken alleen toe, anderen doen af en toe mee. Dit zijn de meelopers. Doordat meelopers meedoen met een groep, voelen ze zich niet zo erg verantwoordelijk voor de gevolgen voor de situatie. Hoewel meelopers geen actieve rol spelen, zijn ze wel medebepalend voor het in stand houden van een bepaald gedrag. De leerlingen voelen zich gesterkt door de instemming van de toeschouwers. Als andere leerlingen in een situatie te hulp komen of tegen de leerling die grensoverschrijdend gedrag vertoont, zeggen dat hij/zij moet ophouden, verandert de situatie aanzienlijk. Het helpt als leerlingen die minder betrokken zijn, de mentor inlichten.

Meelopers zijn vaak bang om zelf slachtoffer te worden. Om er zeker van te zijn dat zij niet zelf slachtoffer worden, doen ze mee met de rest van de groep. Vaak voelen ze zich diep van binnen schuldig tegenover de gepeste. Het kan ook zijn dat de meelopers stoer gedrag interessant vinden en denken daardoor populair in een groep te worden. Deze leerlingen hebben bewondering voor de leerlingen die grensoverschrijdend gedrag vertonen en zouden willen dat ze zelf initiatieven durfden te nemen.

De medewerker

Het Stedelijk vindt het belangrijk dat alle medewerkers grensoverschrijdend en/of crimineel gedrag signaleren en deze meteen oppakken. Mochten er signalen zijn dan is het zeer belangrijk dat de medewerkers deze signalen serieus nemen. Het eerste aanspreekpunt in geval van grensoverschrijdend gedrag is de mentor en/of het MT. Tegelijkertijd kan een medewerker zich ook onveilig voelen door een situatie in de klas, op school en/of buiten de school. Het is van belang dat de medewerker dit gelijk bij het management meldt. Bij crimineel gedrag worden altijd instanties zoals de politie en hulpverlening ingeschakeld.

De mentor

De mentor speelt op Het Stedelijk een belangrijke rol in het tot stand brengen van een veilig klassenklimaat vanaf de allereerste kennismaking.

In de inductieweek in augustus/september is er een uitgebreid programma waarin de leerlingen elkaar leren kennen. De nadruk ligt op het goed leren omgaan met elkaar. Er wordt aandacht besteed aan de vaardigheid van het luisteren naar elkaar, het samenwerken, het geven en ontvangen van feedback. Hierbij dient ook rekening gehouden te worden dat subgroepjes (leerlingen van dezelfde basisschool) bij samenwerking uit elkaar worden gehaald.

Grensoverschrijdend gedrag zal minder voorkomen wanneer groepsleden zich bij elkaar

betrokken voelen en er sprake is van een positieve groepsdynamiek. Hier ligt een primaire taak van de mentor. Daarnaast zal de mentor aandacht besteden aan gedrag in het algemeen. Op Het Stedelijk ontwikkelen de mentoren rondom dit onderwerp vaardigheden om dit onderwerp op een verantwoorde wijze onder de aandacht van leerlingen te brengen en om op juiste wijze te handelen indien in de mentorklas sprake is van grensoverschrijdend gedrag.

De ouders

Wanneer leerlingen zich onveilig voelen, durven ze in de meeste gevallen niet aan hun ouders te vertellen dat hen dit overkomt. Ze kunnen bang zijn dat hun ouders naar school gaan, het aan de mentor vertellen en dat deze het verkeerd aanpakt. Ze schamen zich vaak dat hen dit overkomt. In sommige gevallen denken ze dat ze het gedrag van de ouders zelf hebben uitgelokt en het dus verdienen om zo behandeld te worden.

Het Stedelijk vraagt van de ouders van leerlingen die zich niet veilig voelen om toch contact op te nemen met de school. Want als school niet weet dat er iets speelt, kunnen we hier geen acties op ondernemen. Indien ouders thuis merken dat hun kind grensoverschrijdend gedrag vertoont, verwachten wij ook dat de ouders contact opnemen met de mentor en/of het MT van de locatie.

De hele school

Veiligheid is een schoolbreed onderwerp van gesprek binnen Het Stedelijk. Binnen lerarenteams wordt dan besproken hoe je signalen van leerlingen die zich onveilig voelen herkent en wat vervolgens vervolgstappen zijn. Elke medewerker weet dat grensoverschrijdend gedrag vragen oproept als: hoe ga je om met een leerling die dit gedrag in de klas, in de school, in pauzes/tussenuren of buiten de school vertoont? Hoe communiceer je onderling, naar ouders en leerlingen welke afspraken er zijn gemaakt? Waar kunnen ze terecht als zij met pesten te maken krijgen? Scholen kunnen schoolbreed aandacht geven door gebruik te maken van veiligheidsbevorderende programma's. Hierbij maakt Het Stedelijk gebruik van een manier om de fout te herstellen. Deze zaken worden tevens binnen het MT van de locatie besproken.

Aanspreekpunt veiligheid/pesten

Op elke locatie is een medewerker aangewezen, die het aanspreekpunt is voor leerlingen, ouders en medewerkers. Dit zijn de respectcoördinatoren die coördineert het respectprotocol, zie www.hetstedelijk.nl. De school is als geheel verantwoordelijk voor een veilig klimaat.

HOOFDSTUK 6: VOORBEELDEN VAN GRENSOVERSCHRIJDEND GEDRAG

Fysieke agressie

Onder fysieke agressie wordt verstaan het uitoefenen van lichamelijk geweld op het lichaam van een ander. Het zonder doel of opzettelijk pijn of letsel veroorzaken bij een ander.

Verbale agressie

Onder verbale agressie wordt verstaan het verbaal of schriftelijk bedreigen, intimideren, discrimineren of ernstig beledigen of uitschelden van een persoon.

Pesten

Er wordt van pestgedrag gesproken als dezelfde leerling regelmatig en systematisch bedreigd en geïntimideerd wordt. Pesten is een vorm van geweld en daarmee grensoverschrijdend en zeer bedreigend gedrag waardoor de leerling zich niet langer veilig voelt in de school. De gepeste is niet meer in staat voor zichzelf op te komen en ondervindt duidelijk nadelige gevolgen.

Drugsbezit, -handel en -gebruik/alcoholgebruik en -bezit

Het voorhanden hebben van alcohol, drugs of medicijnen welke niet aantoonbaar in het belang van de eigen gezondheid zijn. Deze moeten worden ingeleverd. Ook het handelen in/verstrekken van drugs en/of medicijnen is verboden.

Vernieling

Vernielen is het opzettelijk gericht stuk maken, vernielen, beschadigen, onbruikbaar maken of wegmaken van een goed dat geheel of gedeeltelijk aan een ander toebehoort.

Wapenbezit

Het voorhanden hebben van voorwerpen die het karakter van een wapen dragen of die als wapen worden aangewend en waarvan het voorhanden hebben in verband met het volgen van onderwijs niet noodzakelijk is.

Diefstal

Het geheel of gedeeltelijk wegnemen, stelen en/of roven van andermans eigendommen met de bedoeling het te verkopen, te verhandelen of anderszins te vervreemden.

Vuurwerkbezit en -handel

Het voorhanden hebben van en/of handelen in vuurwerk is niet toegestaan. Ter controle kan de school preventieve kluisjescontrole uitvoeren. Het initiatief, de regie en de uitvoering van preventieve kluisjescontroles liggen altijd bij de school. Deze controles kunnen zelfstandig of in samenwerking en samenspraak met de gemeente, het OM en de politie plaatsvinden.

Bij het huren van een kluisje tekenen de leerling en de ouders/opvoeders de gebruikersvoorwaarden en gaan akkoord dat de school het recht heeft om het kluisje te openen, ook als de leerling hierbij niet aanwezig is.

Tevens kan een onderscheid worden aangebracht tussen het controleren binnen de school en op het terrein van de school. Te denken valt dan aan het verzoek aan leerlingen om de inhoud van jassen en (fiets)tassen of de opbergruimte onder scooterzadels te tonen.

Seksuele intimidatie

Hiervan is sprake indien iemand wordt geconfronteerd met ongewenste seksueel getinte aandacht in de vorm van verbaal fysiek of non-verbaal gedrag, dat door degenen die er mee geconfronteerd wordt, als onaangenaam wordt ervaren. Dit gedrag kan zowel opzettelijk als

onopzettelijk plaatsvinden.

Ongewenst bezoek in en rond de school

Bij ongewenst bezoek in of rond de school door personen die bedreigend of erg onprettig ervaren worden, kan de directie van het recht gebruikmaken om deze jongeren/ouder of andere lieden aan te spreken met het verzoek, de locatie en het schoolplein niet meer te betreden. Indien ondanks herhaaldelijke waarschuwingen deze persoon toch terugkomt, dan kan de politie worden ingeschakeld.

Digitaal onveiligheid

In deze huidige maatschappij zijn digitale communicatiemiddelen niet meer weg te denken. Leerlingen communiceren tegenwoordig meer op sociale media, zoals Facebook, WhatsApp, Instagram etc. Via deze communicatiemiddelen kan er bij zowel leerlingen, ouders als de medewerkers een gevoel van onveiligheid ontstaan.

Computervredebreuk

Het inbreken in een computersysteem ('hacking') is, net als huis- en lokaalvredebreuk, strafbaar gesteld. In de praktijk geldt daarbij wel de voorwaarde dat de rechtmatige gebruiker van het computersysteem een beveiliging (toegangscodes, wachtwoord) heeft aangebracht, die door de dader wordt gekraakt.

HOOFDSTUK 7: PROCESBESCHRIJVING BIJ GRENSOVERSCHRIJDEND GEDRAG

Iedere melding van grensoverschrijdend gedrag wordt serieus genomen en wordt geregistreerd. Afhankelijk van de situatie wordt een keus gemaakt welke aanpak ingezet gaat worden. Een situatie kan ook dermate ernstig zijn dat er direct overgegaan wordt tot een sanctie en/of gekozen wordt voor het inschakelen van de politie.

In te zetten mogelijkheden

De school kan kiezen welke van de volgende mogelijkheden in te zetten:

- Inschatting van de situatie en/of,
 - Gesprek met leerling en medewerker van de school en/of,
 - Gesprek met ouders/verzorgers en/of,
 - Bespreking in de LOG en/of,
 - Time out en/of interne opvang, Novo Ego en/of,
 - Bespreking in het Zorg Advies Team van Het Stedelijk Lyceum en/of,
 - Doorverwijzing naar een hulpverleningsinstantie en/of,
 - Inschakeling politie en/of,
 - Bedenktijd en/of,
 - Schorsing en/of,
 - Doorverwijzing.

Deze keuzes zijn erop gericht om de veiligheid van zowel de leerlingen als de medewerkers, te waarborgen en zo snel mogelijk rust en veiligheid te creëren.

Inschatting van de situatie

Bij ieder incident worden er eerst gesprekken gevoerd met het slachtoffer of de benadeelde en met de dader. De situatie wordt ingeschat aan de hand van de volgende vragen:

- Wat is er gebeurd; wie is er bij betrokken; wanneer is het gebeurd?
- Is dit gedrag of vergelijkend ander gedrag bij deze leerling vaker voorgekomen?
- Wat is de ernst van het grensoverschrijdend gedrag?
- Zijn er alleen leerlingen van Het Stedelijk bij betrokken of dienen andere scholen ingeschakeld te worden?
- Handelt Het Stedelijk de situatie zelfstandig af?
- Dient ook de politie in kennis te worden gesteld? In het protocol kan Het Stedelijk nagaan of het gedrag gemeld moet worden bij de politie, dus anders gezegd, is er sprake van wetsovertredend gedrag?
- Dient de politie contactfunctionaris op de hoogte te worden gesteld of om advies te worden gevraagd?
- Dient consultatie met andere hulpverlenende instellingen te moeten plaatsvinden?

Afhankelijk van de uitkomsten van deze stap wordt overgegaan op 1 van de onderstaande stappen. Hierbij vraagt de docent, de mentor en/of het team aan de LOG om ondersteuning of advies. De mentor registreert de situatie in SOMtoday.

Gesprek met leerling en medewerker van de school

Er wordt een analyse gemaakt en de ernst van de situatie wordt ingeschat. Door middel van gesprekken met de leerling zal in kaart worden gebracht welke factoren mogelijk verband houden met het gedrag van de leerling en wat er nodig is om het gedrag te verbeteren. Hierbij vraagt de docent, de mentor en/of het team aan de LOG om ondersteuning of advies. De mentor registreert de situatie in SOMtoday.

Gesprek met ouders / verzorgers

Het Stedelijk behoudt zich het recht voor om ouders/verzorgers van leerlingen in te lichten

over het gedrag van de leerling. In alle gevallen waarvan schriftelijk verslag wordt gemaakt worden de ouders geïnformeerd, middels een gesprek. De ouder/verzorger is daarmee op de hoogte van de stappen die de school zet t.a.v. het gedrag van de leerling. Daarnaast worden er in het gesprek afspraken gemaakt om herhaling van dit gedrag te voorkomen.

Bij herhaling van het gedrag zal wederom een gesprek plaatsvinden tussen Het Stedelijk, leerling en ouders/verzorgers, waarbij opnieuw de nieuwe situatie wordt ingeschat.

Bespreking in de LOG

De leden van de LOG kunnen de mentor en het team ondersteunen bij veiligheidsbevorderende activiteiten tijdens de mentorlessen.

Wanneer deze activiteit niet voldoende blijkt te zijn, gaan de leden van de LOG, samen met de mentor, individuele gesprekken voeren met de leerling.

De mentor registreert, volgt en evalueert het plan van aanpak middels verslaglegging in SOMtoday en houdt het team en de ouders op de hoogte.

Time out

Indien de leerling nog steeds grensoverschrijdende signalen afgeeft, kan aan de leerling een time out worden gegeven. Hier wordt een plan van aanpak gemaakt, hoe de leerling middels interne en externe instanties ondersteuning kan worden aangeboden.

Bespreking in MT van de locatie van Het Stedelijk

Grensoverschrijdend gedrag van een leerling wordt besproken in het MT. Hierbij wordt advies gevraagd aan externe instanties hoe om te gaan met deze vorm van gedrag. Wanneer de eerder gepleegde interventies niet het gewenste resultaat opleveren en de leerling hardnekkig grensoverschrijdend gedrag vertoont, krijgt de leerling een individueel traject aangeboden en zal de leerling geplaatst worden bij de interne opvang genaamd Novo Ego. De mentor registreert, volgt en evalueert het plan van aanpak middels verslaglegging in SOMtoday en houdt het team en de ouders op de hoogte.

Interne opvang, Novo Ego

Mochten deze ondersteuningsstappen niet voldoende zijn en is het leerproces tijdelijk gestopt, dan kan Het Stedelijk middels plaatsing in de interne opvang, Novo Ego, onderzoeken welke ondersteuning passend is. De leerling blijft onder verantwoordelijkheid van de mentor staan die tevens het team en ouders op de hoogte houdt van de ontwikkeling.

Doorverwijzing naar een hulpverleningsinstantie

De ondersteuning, die Het Stedelijk zijn leerlingen kan aanbieden, staat beschreven in het ondersteuningsplan van Het Stedelijk. Tevens staat daarin beschreven op welke wijze externe ondersteuning verkregen kan worden. Derhalve kunnen ouders en leerlingen zelf op school vragen aan de mentor en/of het MT en/of de LOG hoe ze het beste kunnen handelen en bij welke instantie ze terecht kunnen.

Inschakeling politie

Indien er sprake is van een gedraging waarbij de veiligheid in het geding is of crimineel gedrag, kan de politie ingeschakeld worden. Het inschakelen van de politie wordt dan door de schoolleiding gedaan. In overleg met de politie worden de ouders in kennis gesteld.

Bedenktijd

In deze fase kan de leerling gedurende een bepaalde tijd de toegang tot de lessen worden ontzegd. De leerling blijft echter wel op school en werkt individueel aan schoolwerk. Het Stedelijk kan zich dan beraden over vervolgstappen. De ouders of verzorgers worden telefonisch en schriftelijk op de hoogte gesteld van deze maatregel. Op deze maatregel is een uitzondering: de leerling mag wel deelnemen aan toetsen, schoolonderzoeken en examens.

Schorsing

Bij gedragingen waarbij de veiligheid in het geding is kan de leerling formeel voor de duur van één tot maximaal vijf dagen worden geschorst. Hiervan wordt melding gemaakt in SOM-today.

Het Stedelijk meldt de schorsing (inclusief verantwoording en voorgeschiedenis) schriftelijk aan:

- de onderwijsinspectie (indien schorsing langer is dan één dag);
- de leerplichtambtenaar;
- de ouders/verzorgers en de leerling worden schriftelijk en mondeling op de hoogte gebracht, zij worden tevens uitgenodigd voor een gesprek;

Na schorsing van de leerling wordt de terugkeer begeleid door de contactpersonen van de school en betrokkenen. Binnen de school en in de klas zal dit plaatsvinden tijdens de mentorlessen.

HOOFDSTUK 8: KLACHTENREGELING

In een grote organisatie als Het Stedelijk is het onvermijdelijk dat er klachten zijn. Klachten kunnen bijvoorbeeld gaan over een (probleem)situatie in de klas, op de locatie of binnen de organisatie als geheel. Wanneer er een klacht is, dan wordt deze op een passende manier en volgens een vaste procedure behandeld.

Zie voor de volledige klachtenregeling en -procedure www.hetstedelijk.nl.

De ombudsman

Het Stedelijk heeft een onafhankelijke ombudsman aangesteld. Er kan schriftelijk een klacht ingediend worden bij de ombudsman, als de klacht op locatieniveau niet opgelost is. Klachten kunnen ook rechtstreeks worden ingediend bij het bestuur, het bestuur kan de klacht dan eventueel voorleggen aan de ombudsman. Deze ombudsman zal eerst controleren of alle wegen binnen de locatie wel bewandeld zijn, voordat de klacht in behandeling wordt genomen. De ombudsman zal door middel van mediation proberen om tot een bevredigende oplossing te komen. Als dit niet lukt, zal hij de situatie onderzoeken en een schriftelijk advies uitbrengen aan het bestuur. Het bestuur neemt vervolgens een besluit.

De ombudsman

- Naam: de heer Roel van Asselt
- E-mail: r.v.asselt@ziggo.nl

De school gaat ervan uit dat de meeste klachten in onderling overleg opgelost kunnen worden. Bij ontevredenheid over de afhandeling door het bestuur van de klacht staat de weg open naar de Landelijke Klachtencommissie. Hiervan is de werkwijze dezelfde als die van de ombudsman en brengt een advies uit aan het bestuur.

Schoolbestuur

- Naam: Mw. M. Ketz
- Telefoonnummer: (053)48 00 000
- E-mail: bestuur@hetstedelijklyceum.nl

Locatie contactpersoon

Indien ouders, leerlingen of medewerkers vragen hebben over ongewenst gedrag op school, zoals pesten, ongewenste intimiteiten, discriminatie, agressie en geweld, en willen weten bij wie zij hierover terecht kunnen, dan zijn daarvoor locatie contactpersonen beschikbaar op elke locatie. Deze luistert, geeft informatie over mogelijke stappen en brengt de betrokkene eventueel in contact met de externe vertrouwenspersoon of de ombudsman.

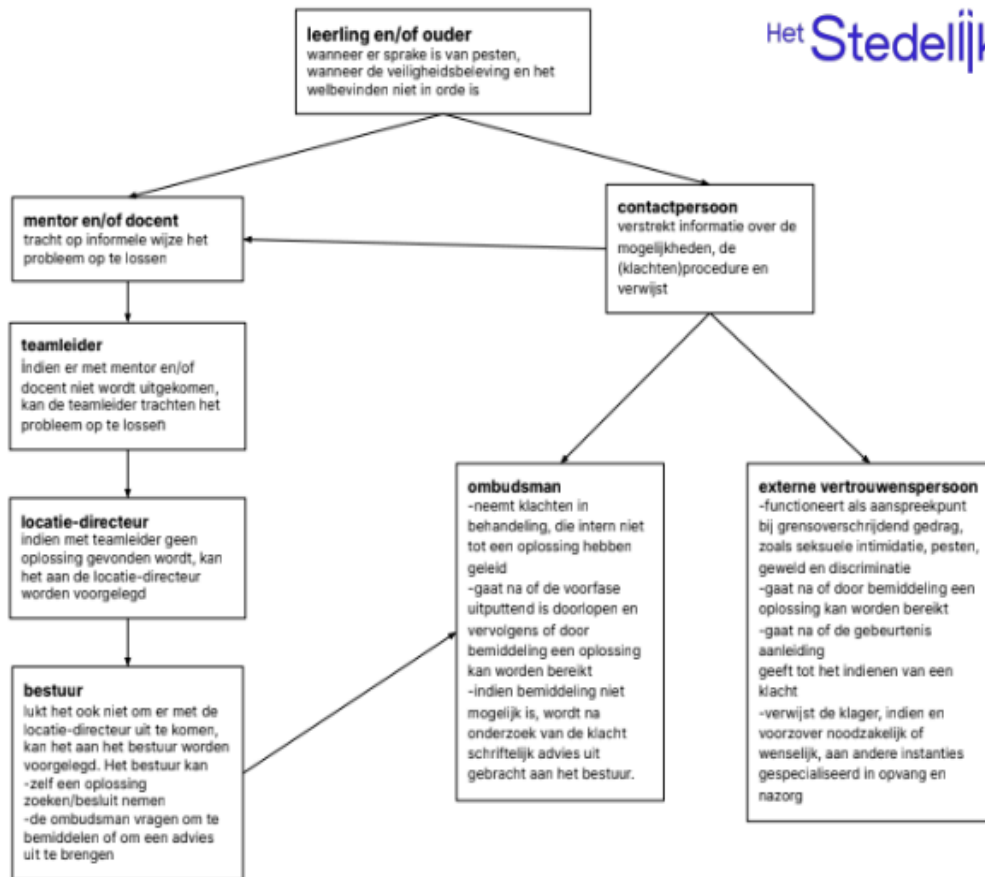
Externe vertrouwenspersoon

Voor sommige klachten is het niet zo eenvoudig om in alle openheid de klachtenprocedure te volgen, bijvoorbeeld ongewenste intimiteiten, discriminatie, agressie of pesten. Daarom zijn op elke locatie contactpersonen aangesteld die de taak hebben om leerlingen te verwijzen naar de externe vertrouwenspersoon. De externe vertrouwenspersoon kan advies geven over het al dan niet indienen van een klacht bij het bestuur, de Landelijke Klachtencommissie of de politie.

Contactgegevens externe vertrouwenspersoon

- Naam: Mw. M. Beerlage
- E-mail: marijke.beerlage@arbond.nl

Bijlage: stroomschema



20 februari 2023