



SCHOOLPLAN

2019-2023

Inhoudsopgave

1. Inleiding

2. Positionering van de Toermalijn

- 2.1.1. SBO/OPDC de Toermalijn en haar omgeving
- 2.1.2. Uitgangspunten schoolbestuur QliQ Primair
- 2.2 De school binnen de context van Passend Onderwijs
- 2.3 Huidige typering en leerlingpopulatie
- 2.4 Typering van de organisatie

3. Ons schoolconcept

- 3.1 Missie
- 3.2 Ambitie

4. Visie en kernwaarden

5. Onderwijs en leerlingenzorg

- 5.1 Het onderwijsaanbod
 - 5.1.1. Werken vanuit de kerndoelen
 - 5.1.2. Werken met referentieniveaus en leerlijnen
 - 5.1.3. Leren met hoofd, hart en handen
 - 5.1.4. Basisvaardigheden
 - 5.1.5. Welbevinden en veiligheid
 - 5.1.6. Het ontwikkelingsperspectief en leerlingvolgsysteem
- 5.2 De organisatie en de ondersteuningsstructuur
 - 5.2.1. Onderwijs- en ondersteuningsbehoeften als uitgangspunt
 - 5.2.2. Samenwerking met externen
 - 5.2.3. Arrangementen en voorzieningen
 - 5.2.4. Partnerschap met ouders

6. Integraal Personeelsbeleid

7. Materieel en Financieel Beleid

8. Kwaliteitszorg

Nawoord

Bijlage 1: Bronnenoverzicht

Bijlage 2: Beschrijving krachtige leeromgeving

Bijlage 3: Overzicht methodische materialen, bronnenboeken en projecten

Bijlage 4: Denkkader

Bijlage 5: INK-model

1. Inleiding

Voor u ligt het schoolplan 2019-2023 van SBO de Toermalijn. In dit schoolplan stellen we vast wat voor de periode 1 augustus 2019 t/m 31 juli 2023 voor SBO de Toermalijn het te voeren strategisch beleid, onderwijskundig beleid, financieel beleid, materieel beleid, personeelsbeleid en kwaliteitsbeleid is. Planmatig én in samenhang met elkaar zullen deze beleidsterreinen verder uitgewerkt worden in jaar-/teamplannen waarin verdere schoolontwikkelingen zichtbaar worden. Het schoolplan kan derhalve gezien worden als een verantwoordingsdocument waarin we aangeven hoe we ons onderwijs de komende vier jaren vorm willen geven. We voldoen hiermee tegelijkertijd aan de wettelijke verplichting om te beschikken over een schoolplan.

Het schoolplan is een vervolg op het schoolplan 2014-2018. Reeds ingezette schoolontwikkelingen krijgen in het nieuwe schoolplan een vervolg. Het concept is besproken in het team en MR. Waar nodig zullen aanpassingen gedaan worden alvorens het plan ter vaststelling voor te leggen aan het bevoegd gezag.

In dit plan zal worden verwezen naar andere documenten, bronnen, bestaande beleidsstukken en dergelijke zoals die door het bevoegd gezag van SBO de Toermalijn zijn vastgesteld. Een overzicht hiervan is terug te vinden in bijlage 1.

Jaarlijks zullen plannen voortkomend uit dit schoolplan worden geëvalueerd en indien nodig worden bijgesteld. Bijstellingen zullen ter vaststelling worden voorgelegd aan de medezeggenschapsraad en het bevoegd gezag.

In dit schoolplan wordt regelmatig over ouders geschreven, dit kunt u ook vervangen door verzorgers.

Helmond, juni 2019

Team Toermalijn

2. De positionering van De Toermalijn

2.1.1. SBO/OPDC de Toermalijn en haar omgeving

De Toermalijn heeft een rijk verleden binnen het primair onderwijs in Helmond e.o.

Vanuit een (vroegere) fusie tussen voorheen MLK en LOM was de Toermalijn in de vorige decennia actief als 'speciale basisschool' (sbo) binnen het stedelijk regiem van W.S.N.S., dat werd gevolgd door het regionale 'Passend Onderwijs', waarin besturen samenwerken onder de wettelijke systeemwijziging.

Naast de bestuurlijke verandering, zoals opgenomen zijnde in QliQ-Primair (schoolbestuur bijzonder onderwijs t.b.v. 13 basisscholen te Helmond) sinds 2016, kwam de school door vermindering van het leerlingaantal tot huisvesting op één locatie aan Reigerlaan/Raafstraat in Helmond-Noord.

Op deze plaats wil de school haar specifieke plaats in het primair onderwijs te Helmond binnen het huidige 'passend onderwijs' toekomstgericht uitbouwen als specialistische school en Ortho Pedagogisch en Didactisch Centrum, gericht op een brede groep kinderen met speciale onderwijsbehoeften en met een ondersteunende taak hierbij naar reguliere collegascholen in haar omgeving.

Als SBO/OPDC zijn we een setting voor speciaal basisonderwijs gericht op kinderen van 2 t/m 13 jaar en gaan wij met onze collega's van QliQ-Primair de uitdagingen aan het 'koersplan QliQ 2019-2023' op het niveau van de school in te kleuren en voor de collegascholen in Helmond plaats te zijn voor kinderen met speciale talenten en behoeften.

2.1.2. Uitgangspunten schoolbestuur QliQ-Primair

In het koersplan 2019-2023 heeft QliQ-Primair haar visie en ambities vastgesteld/kenbaar gemaakt.

In hoofdlijnen zijn hierin de volgende koerspunten verwoord, die door de school specifiek worden 'ingekleurd'.

1. Ontwikkeling naar Integraal Kindcentrum (IKC), om hierin een integraal aanbod te bieden voor kinderen van 0 tot 14 jaar.
Onder een dak worden onderwijs, kinderopvang en welzijnsactiviteiten vervlochten tot dagarrangementen voor kinderen.
2. Voortdurende professionalisering van eenieder, die werkzaam is voor kinderen door individuele of teamgerichte scholing en vorming van leergemeenschappen.
3. Optimaliseren van ontwikkeling van kinderen door verbetering van verbinding tussen de voorschoolse periode, primair en voortgezet onderwijs middels projecten, samenwerking o.a. binnen de wet Passend Onderwijs.

4. Ontwikkeling van 'gepersonaliseerd leren', waarin kinderen actief, passend bij hun niveau en talenten ondersteund worden in hun leerproces, dat voldoet aan de eisen van 21^e century skills, aansluit bij talenten van kinderen en afgestemd is op hun leerstijl (Kindgericht onderwijs in lerende scholen).

Pedagogiek en didactiek vinden hierin hun samenhang.

Kernwaarden en sleutelbegrippen hierbij zijn:

1. Persoonsontwikkeling:
 - fysiek en emotioneel welbevinden
 - persoonlijke identiteit
2. Kwalificatie:
 - leren te leren
 - attitude/vaardigheden
3. Socialisatie:
 - in verbinding/communicatie
 - duurzaam.

Bij de vormgeving/uitwerking van onderwijs van deze hoofdlijnen is kwaliteit een belangrijke eis. 'De basis op orde' is daarbij het uitgangspunt voor voortdurende ontwikkeling van onderwijsactiviteiten, die onderzocht, geprobeerd en cyclisch planmatig wordt geconcretiseerd, uitgevoerd en geëvalueerd. De verschillende beleidsterreinen komen daarom steeds in samenhang voorbij tijdens evaluatiegesprekken, rapportages en andere opbrengstgegevens. In het koersplan QliQ zijn deze hoofdlijnen verder uitgewerkt (hiernaar verwijzen wij).

2.2 De school binnen de context van Passend Onderwijs

Als Toermalijn krijgen we vanaf 1 augustus 2014 te maken met de wet op Passend Onderwijs. Deze transitie heeft consequenties voor onze positionering. De Toermalijn is een sbo-school in het samenwerkingsverband PO Helmond-Peelland. In het samenwerkingsverband Passend Onderwijs Helmond-Peelland worden de wettelijke kaders omgezet in het Ondersteuningsplan 2018-2022.¹

SBO/OPDC de Toermalijn wil hierin een lerende en flexibele organisatie zijn waarbij het team steeds opnieuw op zoek gaat naar mogelijkheden om een passend antwoord te kunnen geven op de vragen die naar ons toe komen. Binnen de context van maatschappelijke-, politieke-, landelijke- en regionale ontwikkelingen nemen we een proactieve houding aan om ons onderwijs zowel in de structuur als in de kwaliteit te versterken. Het teamgerichte denken is hierbij een belangrijk uitgangspunt. We voelen ons samen verantwoordelijk voor onze leerlingen.

¹ Zie Ondersteuningsplan 2018-2022 als vervolg

Binnen de school is er nadrukkelijke aandacht voor de ‘veranderende doelgroepen’, die zichtbaar worden als gevolg van de ontwikkelingen in de externe context en de wijze waarop daar in het onderwijsaanbod binnen de school kan en moet worden gereageerd.

Het is daarbij ambitie om onze opgebouwde expertise zowel intern als extern in te zetten en ons verder te ontwikkelen in de richting van een OPDC (Ortho Pedagogisch en Didactisch Centrum). Intern om onze flexibele onderwijsfunctie te ondersteunen en versterken met diverse arrangementen en extern door het bieden van ondersteuning en expertise aan scholen, instellingen en projecten in onze omgeving.

De Toermalijn ontwikkelt zich derhalve tot een (tijdelijk) ‘Centrum voor specialistisch onderwijs en begeleiding’ voor kinderen van 2 t/m 14 jr., waarin, in verbinding, met collega’s uit VVE en Jeugdzorg gezocht wordt naar een maatwerkroute voor de (individuele) kinderen.

Daarnaast zien wij het ook als taak met de expertise van onze medewerkers een collegiale verbinding te realiseren met collega-scholen/kindcentra op basis van de ondersteuningsbehoefte van kinderen (Een OPDC waar collega’s op kunnen steunen.)

2.3 Huidige typering en leerlingenpopulatie

In de eerste jaren onder de wet op ‘Passend Onderwijs’ in het samenwerkingsverband Passend Onderwijs Helmond-Peelland, heeft De Toermalijn haar rol als (sbo-)school zien veranderen t.o.v. de periode daarvoor.

Behalve een vermindering van de instroom van kinderen is daarbij ook duidelijk, dat de onderwijs- en ondersteuningsbehoeften van kinderen (met toelaatbaarheidsverklaring vanuit reguliere scholen instromend) ook diverser en complexer zijn geworden. De toelaatbaarheidsverklaring voor elke leerling volgend, vinden we actuele analyse van de totale populatie belangrijk:

- De diversiteit van redenen voor instroom wordt groter (meervoudig).
- Doorstroming naar instellingen voor (v)so is voor meer kinderen nodig.
- Terugstroom naar reguliere scholen komt moeizaam tot stand.
- Een noodzaak om de ondersteuning vanuit onderwijs te integreren met ondersteuning vanuit Jeugdzorg wordt snel duidelijk.
- Er is een grotere instroom vanuit de voorschoolse periode.

Met voortdurend actueel zicht op de kinderen individueel en als groep hopen we voldoende te kunnen inspelen op de onderwijs(zorg)behoefte die de kinderen meebrengen.

Ook de uitstroom vanuit de sbo-school is daarmee heel divers.

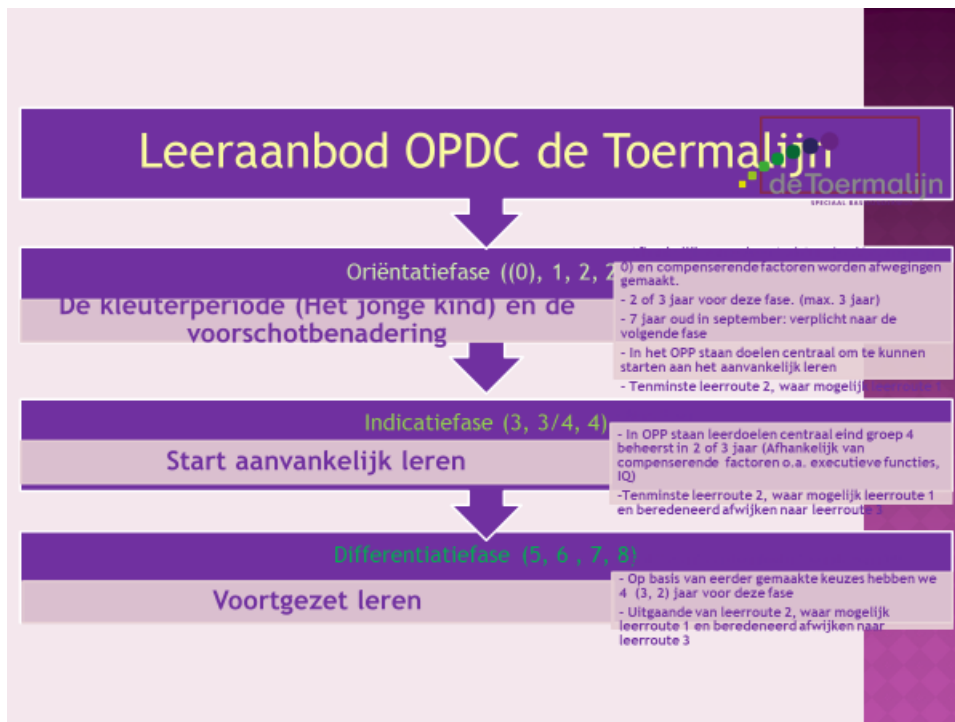
Het schema/overzicht van de uitstroomgegevens in de laatste schooljaren laat dit zien:

	Schooljaar 2014-2015	Schooljaar 2015-2016	Schooljaar 2016-2017	Schooljaar 2017-2018	Schooljaar 2018-2019
aantal; school verlaters	56	48	46	31	37
Praktijk- onderwijs	26 kinderen	19 lln.	15	11	16 (waarvan 2 schakel)
Integratieklas		1 lln.	1	1	-
Schakelklas		3 lln.	4		6
Syntheseklas		3 lln.	3	4	5
VMBO	23 kinderen	BBLWOO 9	8	2	2
		BB 2	4	1	1
		KBLWOO 1	-		-
		KB 2	-	3	-
		TL/TL- HA 1	2		1
REC (VSO)	7 kinderen	CI 2 2 lln.	-	-	-
		CI 3 1 lln.	1	6	1
		CI 4 4 lln.	8	3	5

2.4 Typering van de organisatie

De Toermalijn beschikt over een ruim gebouw en omgeving aan Raafstraat 8 te Helmond. De kinderen zijn verdeeld in 2 units en 3 fasen. In Onderbouw en Bovenbouw doorlopen kinderen de fase van oriëntatie, van indicatie en van differentiatie.

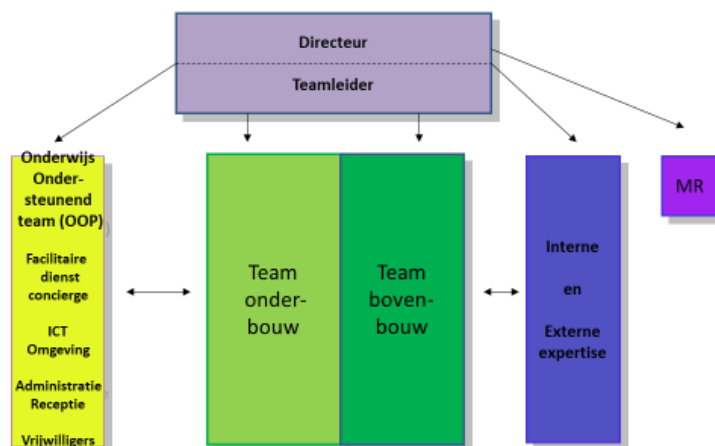
In schema:



Binnen de unit wordt (samen) gewerkt vanuit stamgroepen (± 15 kinderen) door groepsleerkrachten, ondersteuners, logopedisten en ondersteund door specialistische expertise. Op diverse terreinen zijn er daarnaast (personele) voorzieningen op schoolniveau.

In schema:

Organogram OPDC de Toermalijn schooljaar 2019-2020



3. Ons schoolconcept

3.1 Missie

Een organisatie kan pas echt uitgroeien tot een effectieve en succesvolle onderneming als er sprake is van een duidelijke missie en visie die vervolgens ook door het hele team uitgedragen wordt.

Onze missie:

Wij geloven in de ontwikkelkracht van kinderen, welke verweven is in de naam van onze school: 'De Toermalijn'. Een toermalijn is een ruwe edelsteen, die na een goede bewerking kan veranderen in een mooie, schitterende edelsteen. Deze steen komt in vele kleuren voor, heeft een kalmerende en rustgevende werking en zorgt voor verbinding tussen wijsheid en creativiteit.

Wij zijn ervan overtuigd dat ieder kind ertoe doet. We vinden het van belang om kinderen gelegenheid te bieden om te ontdekken wie ze zijn, wat ze willen en kunnen, om ten einde betekenisvol te zijn binnen de samenleving. We willen kinderen begeleiden om hun eigen kracht te ontdekken en te ontwikkelen. Dit doen we samen met ouders/verzorgers en andere betrokkenen.

Wij waarderen ieder kind en sluiten daarom aan bij zijn of haar ontwikkelingsmogelijkheden. Wij willen eruit halen wat erin zit en gaan daarbij uit van de nieuwsgierigheid, die van nature aanwezig is bij kinderen, om de wereld met hoofd, hart en handen te ontdekken. Het welbevinden van kinderen staat hierbij altijd voorop.

“De Toermalijn, school om trots op (jezelf) te zijn”

3.2 Ambitie

Onze ambitie daarbij is dat we bij de inrichting van ons onderwijs op zoek willen blijven gaan naar datgene wat een leerling nodig heeft. We zijn pas tevreden als we de leerlingen begrijpen zodat we een passend aanbod kunnen bieden. Dit vraagt van alle teamleden een onderzoekende en nieuwsgierige houding en een samenwerking met ouders en collega's en de verdere omgeving van het kind. Het aanbod kan tijdelijk of langdurig zijn binnen onze specialistische SBO setting, binnen een deeltijd (SBO) setting, en indien nodig met externe expertise.

4. Visie en kernwaarden

Vanuit bovenstaande missie vormen onderstaande punten/uitspraken onze visie op kinderen, ouders en onderwijs; deze sluiten rechtstreeks aan bij de kernwaarden binnen QLiQ-Primair.

1. Kracht

We gaan uit van ieders eigen ontwikkelkracht. Kinderen krijgen de kans om te laten zien wat ze kunnen en willen, passend bij hun mogelijkheden. Hierbij bieden we maatwerk en sluiten we aan bij de onderwijsbehoeften.

Op de Toermalijn krijg je iedere dag de kans om te groeien. Laat je kracht zien!

2. Verantwoordelijkheid

Goed onderwijs daagt uit tot zelfkennis, zelfsturing en verantwoordelijkheid. We willen kinderen uitdagen om ze te betrekken bij hun eigen ontwikkelingsproces.

Op de Toermalijn leer je jezelf kennen. Laat zien wie je bent!

3. Samenwerking

Leren doe je samen; kinderen onderling en in relatie met de omgeving. Dit vraagt om teamleden die de kinderen begrijpen en daarbij kan de een niet zonder de ander. *Op de Toermalijn doen we het samen met jou!*

4. Opvoeding

Onderwijs en opvoeding zijn onlosmakelijk met elkaar verbonden, daarom zijn ouders onze partners. Ouders zijn eigenaar van en volwaardig partner in het opvoed- en ontwikkelingsproces van hun kinderen.

Op de Toermalijn werken we samen met je ouders.

5. Pedagogische huisstijl

De cultuur in school verbindt, is open, veilig, respectvol, optimistisch en met vertrouwen in elkaar. *Op de Toermalijn zorgen we goed voor elkaar!*

6. Samenleving

Onze onderwijspraktijk biedt mogelijkheden om te leren met hoofd, hart en handen. Ervaringen die kinderen kunnen opdoen zijn van waarde voor hun toekomstige plek in de samenleving.

Op de Toermalijn bereiden we je voor op je toekomst.

7. Legitimatie

De onderwijspraktijk en onze uitgangspunten en resultaten worden getoetst en gelegitimeerd in de eerste plaats ten dienste van de leerling en school. Goed

onderwijs vindt plaats in een lerende organisatie waarin leraren en ouders, maar ook de kinderen zelf, willen weten hoe zij ervoor staan.

De keuzes die worden gemaakt ten behoeve van het onderwijsproces en de resultaten worden naar hen en naar overheden verantwoord.

Op de Toermalijn leren we allemaal.

Met deze missie en visie hopen we een omgeving voor kinderen te zijn, waarin eenieder bijdraagt aan een lerende omgeving, waarin 'persoonlijke groei' zichtbaar is.

5. Onderwijs en leerlingenzorg

5.1 Het onderwijsaanbod

Vanuit onze missie en visie volgt hieronder een beschrijving van ons onderwijsaanbod, gerelateerd aan de kerndoelen en referentieniveaus, die vastgesteld zijn door het Ministerie van Onderwijs, Cultuur en Wetenschap.

5.1.1. Werken vanuit de kerndoelen

Een kerndoel beschrijft een gebied waarop de school verplicht een aanbod moet hebben. Voor het basis- en speciaal basisonderwijs staan de kerndoelen vast. Een school moet een onderwijsaanbod hebben dat de kerndoelen dekt. In de kerndoelen zijn de belangrijkste onderwerpen vastgelegd, die kinderen moeten leren om actief deel te kunnen nemen aan de samenleving. De kerndoelen zijn streefdoelen die aangeven waarop basisscholen zich moeten richten bij de ontwikkeling van hun leerlingen. Scholen mogen zelf bepalen hoe de kerndoelen binnen bereik komen. Daarnaast dienen de kerndoelen als referentiekader voor (publieke) verantwoording. Er kan door dit kader beter worden vastgesteld of doelen wel of niet bereikt worden.

5.1.2. Werken met referentieniveaus en leerlijnen

De referentieniveaus zijn een systematische beschrijving van wat leerlingen in de verschillende fasen van het onderwijs moeten kennen en kunnen op het gebied van taal en rekenen. Voor het primair onderwijs worden twee beheersingsniveaus onderscheiden: het fundamentele niveau 1 F en het hogere streefniveau 1 S. Binnen SBO de Toermalijn hebben wij voornamelijk te maken met het fundamentele niveau 1F.

In school zijn, gerelateerd aan de kerndoelen en referentieniveaus taal en rekenen, doorgaande leer- en/of ontwikkelingslijnen aanwezig waarmee leerkrachten doelgericht hun onderwijs plannen en evalueren. Deze leer- en ontwikkelingslijnen zijn gekoppeld aan doelen die we als schoolteam hebben geformuleerd om onze ambities aan te geven ten aanzien van te behalen resultaten.

In de onderwijspraktijk zijn leerlijnen ons uitgangspunt. Een leerlijn is een opbouw van tussendoelen in een bepaald vakgebied, die passen bij de ontwikkelingsleeftijd van leerlingen. De tussendoelen volgen elkaar logisch op en leiden naar een einddoel.

De tussendoelen zijn geformuleerd in zichtbaar leerlinggedrag. Het zijn dus concrete leerdoelen waar we met de leerlingen naartoe werken. Daarbij streven we ernaar om de lat zo hoog mogelijk te leggen.

Op basis van voortdurende evaluatie in het ontwikkelingsperspectief (OPP) komen we tot een afgestemd plan voor elk kind, dat zich ontwikkelt volgens een van de leerroutes.

De leerroutes worden zichtbaar in de 3 fases (zie figuur blz. 8)

Het schema opgenomen als bijlage 4 gebruiken we daarbij als denkkader.

Om dit te bereiken maken we gebruik van diverse eigentijdse middelen, materialen, methoden en didactische werkvormen.

5.1.3. Leren met hoofd, hart en handen

Omdat we, vanuit onze visie, vinden dat leerlingen, zowel met hoofd, hart als handen kunnen leren, richten we daarop ons onderwijs in. We proberen zoveel mogelijk aansluiting te vinden bij de belevingswereld van de leerlingen. We geven de leerlingen de gelegenheid om te spelen, voelen, ontdekken, beleven, ervaren en doen. Leren met hoofd, hart en handen houdt in dat:

- het kind zelf centraal staat in zijn/haar ontwikkeling.
- het in de (nabije) toekomst bruikbaar moet zijn voor de leerling.
- we niet alleen leren door luisteren, lezen en schrijven maar ook vooral door het “doen”.
- leerlijnen en kerndoelen uitgangspunten zijn.
- activiteiten passen bij de lessen, thema’s en maatschappelijke ontwikkelingen waar in de groepen aan gewerkt wordt.

5.1.4. Basisvaardigheden

Onze school heeft als doel alle leerlingen op een juiste wijze te ondersteunen bij het verwerven van basisvaardigheden en basiskennis ten einde voorbereid te zijn op het voortgezet onderwijs.

Daarbij onderscheiden we de volgende ontwikkelingsgebieden:

- Nederlands:
Geletterdheid en taal: ontluikende geletterdheid, technisch lezen, spelling, begrijpend lezen, mondelinge taalvaardigheid en communicatie
- Rekenen en wiskunde:
Ontluikende gecijferdheid, rekenen en wiskunde
- Oriëntatie op jezelf en de wereld: spel- en speelontwikkeling, sociaal-emotionele ontwikkeling, burgerschap, gezond gedrag, wereldverkenning, techniek, digitale geletterdheid
- Kunstzinnige oriëntatie:
Expressie door middel van tekenen, handvaardigheid, drama, muziek
- Bewegingsonderwijs (inclusief zwemmen voor alle groepen m.u.v. de jongste kleutergroep en schoolverlaters)
- Engels

Ons onderwijs gericht op de basisvaardigheden en basiskennis bieden we aan in een krachtige leeromgeving, waarbij we methoden en middelen gebruiken die aansluiten bij de onderwijsbehoeften van leerlingen.²

5.1.5. Welbevinden en veiligheid

Het pedagogisch welbevinden staat altijd centraal binnen ons onderwijs. Willen leerlingen zich goed kunnen ontwikkelen, dan zal de omgeving veilig moeten zijn. Dit geldt natuurlijk ook voor de ouders, het personeel en alle andere betrokkenen. Veiligheid heeft betrekking op een tweetal aspecten:

A. **De sociaal veilige school**; welzijn en welbevinden van leerlingen, ouders en personeel. Hiermee bedoelen we dat:

- de leerlingen graag naar school komen en zich thuis en veilig voelen.
- leerlingen en ouders zich serieus genomen voelen door het team.
- de school bestaand sociaal onveilig gedrag tegengaat en dit voorkomt door een actieve, positieve stimulering van sociaal gedrag.
- de school optreedt tegen verbale en fysieke agressie, vandalisme en diefstal.
- we elkaar en elkaars eigendommen respecteren.
- de school geen discriminatie en (seksuele/digitale intimidatie) tolereert.
- de school een klachtenregeling heeft en beschikt over een interne vertrouwenspersoon en een externe vertrouwenspersoon.

² Zie Bijlage 2 en 3

- de school samenwerkt met politie, jeugdzorg en maatschappelijk werk.
- alle teamleden elkaar kunnen aanspreken op afspraken en regels.
- onze kracht in samenwerking ligt.

Vanaf 2014, met een herindicering in 2018, mag de Toermalijn zichzelf een Rots en Water school noemen. 'Rots en Water' kan worden beschouwd als een weerbaarheids- en anti-pestprogramma, met een meervoudige doelstelling en breed pedagogisch perspectief waarbij het trainen van weerbaarheid samen gaat met de ontwikkeling van positieve sociale vaardigheden.

Weerbaarheid en solidariteit, rots en water, worden in balans gepresenteerd en getraind. In het beleidsplan Sociaal Emotionele Ontwikkeling en Gedrag hebben we verder geformuleerd op welke wijze we met elkaar werken aan de sociaal emotionele ontwikkeling en het gedrag van leerlingen, hoe we ons hierin hebben geprofessionaliseerd en welke afspraken we hierover met elkaar gemaakt hebben.³ (Een pestprotocol is hiervan onderdeel, ook is er een beleidswijzer rond 'schorsen en verwijderen'.)

Onze 5 vuistregels zijn in dit kader steeds richtinggevend en zichtbaar/herkenbaar aanwezig binnen de school:

- | |
|--|
| <ol style="list-style-type: none"> 1. We belonen wat goed gaat 2. We lossen problemen samen op 3. We passen goed op elkaar 4. We geven onze grenzen aan 5. We houden van gezelligheid |
|--|

B. De fysiek veilige school. Hiermee bedoelen we dat:

- de gebouwen goed onderhouden zijn en de inrichtingen kindvriendelijk en veilig zijn.
- de schoolpleinen doelmatig en veilig zijn ingericht.
- de omgeving van de school veilig is, zodat de leerlingen op een veilige manier de school kunnen bereiken.
- de school een Brabants Verkeersveiligheidslabel (BVL) heeft en dus verkeersveiligheid structureel opgenomen is in het onderwijsaanbod en er een effectief ontruimingsplan is wat periodiek geoefend wordt.
- de school beschikt over een Arbobeleidsplan en een BHV-plan.⁴
- de school het label Gezonde school uitdraagt.

³ Zie Beleidsplan Sociaal Emotionele ontwikkeling en Gedrag

⁴ Zie Arbobeleidsplan

5.1.6. Het ontwikkelingsperspectief en leerlingvolgsysteem

Het ontwikkelingsperspectief (OPP) van een leerling geeft sturing aan de planning van het onderwijsaanbod. In het ontwikkelingsperspectief staan de doelen van de verschillende ontwikkelingsgebieden van de leerling beschreven evenals de belemmerende en bevorderende factoren en de eind-/tussenevaluaties van de TLV. Het laat zien waar we naartoe werken en welke uitstroomverwachting hierbij realistisch is. Het ontwikkelingsperspectief wordt in overleg met ouders vastgesteld en minimaal één keer per jaar met ouders geëvalueerd. Voor leerlingen die met het aanvankelijke leerproces starten wordt een OPP aangemaakt. Voor alle leerlingen is dus na enkele jaren een realistisch OPP aanwezig. Voor jongere kinderen hanteren we dezelfde aanpak, echter gericht op een later OPP.

We hanteren een samenhangend leerlingvolgsysteem van genormeerde instrumenten en procedures die we gebruiken voor het volgen van de leervorderingen en de ontwikkeling van de leerlingen. Dit leerlingvolgsysteem omvat ook instrumenten om de sociaal-emotionele ontwikkeling, de werkhouding en taakaanpak van leerlingen te volgen. In de 'oriëntatiefase' gebruiken we hiervoor 'KIJK' en daarna 'Zien'. De school spreekt met ouders systematisch over de vorderingen en de ontwikkeling van hun kinderen. In een 'KINDLIJN' zijn OPP, rapportage, bespreking met ouders, evaluaties en bijstellingen in de jaarplanning opgenomen. Het leerlingportfolio geeft de ontwikkeling van het kind weer. Hierin worden opgenomen: het OPP met daarin de behaalde didactische resultaten en uitstroomverwachting, gegevens betreffende de sociaal-emotionele ontwikkeling, werk- of beeldmateriaal van de leerling en een kindgericht verslag van de leerkracht.

5.2 De organisatie en de ondersteuningsstructuur

5.2.1. Onderwijs- en ondersteuningsbehoeften als uitgangspunt

Bij de groepering van leerlingen houden we rekening met het ontwikkelingsperspectief en de ontwikkelingsleeftijd van leerlingen. Dit jaarlijks terugkerend werken maakt dat we goed kunnen inspelen op de onderwijsbehoeften. We plaatsen onze leerlingen in stamgroepen waarbinnen zij onderwijs en ondersteuning krijgen. Daar waar nodig is zullen leerlingen (tijdelijk) geplaatst worden in instructiegroepen om tegemoet te kunnen komen aan hun specifieke behoeften. Ook zijn er schoolbrede voorzieningen ter ondersteuning.

De onderwijs- en ondersteuningsbehoeften van de leerlingen, ook genoemd in de TLV, zijn uitgangspunt voor het handelingsgericht werken.

Onder het handelingsgericht werken verstaan we het cyclische proces van:

- Het verzamelen en bundelen van gegevens van leerlingen door middel van:
 - het systematisch verzamelen, analyseren en interpreteren van gegevens over leerlingen ten aanzien van hun sociaal-emotionele ontwikkeling, werkhouding en taakaanpak.
 - het in kaart brengen van mogelijkheden, talenten, positieve kwaliteiten en stimulerende factoren op de diverse ontwikkelingsgebieden.
 - het voeren van gesprekken met leerlingen om vanuit hun perspectief zicht te krijgen op hun onderwijsbehoeften en om hen actief te betrekken bij hun ontwikkeling en mede-eigenaar te maken van de aanpak.
 - het voeren van gesprekken met ouders om vanuit hun perspectief zicht te krijgen op de onderwijsbehoeften van hun zoon/dochter.
 - het systematisch en regelmatig afnemen van (methode onafhankelijke en methodegebonden) toetsen.
 - het analyseren en interpreteren van de toetsresultaten. Het observeren van de interacties tussen en met leerlingen en de effecten van het onderwijsaanbod.

- Het vertalen van de beschikbare gegevens in instructie- en ondersteuningsbehoeften:
 - we signaleren op basis van de verzamelde gegevens vroegtijdig leerlingen die de komende periode extra instructie, ondersteuning en/of begeleiding nodig hebben om de gestelde doelen te bereiken, dan wel de leerlingen die extra uitdaging nodig hebben om aanvullende doelen te bereiken.
 - we signaleren leerlingen die qua gedrag, sociaal-emotionele ontwikkeling en/of werkhouding extra aandacht nodig hebben.
 - we onderzoeken proactief welke doelen en cruciale leermomenten de komende periode aan bod komen en signaleren op basis van de verzamelde gegevens welke leerlingen extra instructie, ondersteuning en begeleiding nodig hebben bij het behalen van deze doelen en het passeren van deze cruciale leermomenten.

- Het clusteren van leerlingen met vergelijkbare onderwijs- en ondersteuningsbehoeften:
 - we geven daarbij aan welke doelen voor een leerling of groepje leerlingen nagestreefd worden en wat deze leerlingen nodig hebben om die doelen te bereiken.

- Het plannen van een specifiek onderwijsaanbod voor alle leerlingen (basisaanbod), waarbij differentiatie (extra ondersteuning) mogelijk is voor subgroepen en individuele leerlingen in:

1. Aandacht en tijd
2. Instructie en verwerking
3. Onderwijsmateriaal
4. Ruimtelijke omgeving
5. Benodigde expertise
6. Samenwerking met andere instanties binnen onderwijs en zorg

We benoemen de onderwijsdoelen SMART: Specifiek, Meetbaar, Actueel, Realistisch en Tijdgebonden. De onderwijs- en ondersteuningsbehoeften worden zodanig benoemd dat zij concreet richting geven aan het handelen van de groepsleerkracht. Anders gezegd, deze leerling heeft:

- een leerkracht nodig die...
- groepsgenoten nodig die...
- instructie nodig die...
- opdrachten, taken, (leer)activiteiten of materialen nodig die...
- een leeromgeving of werkvormen nodig die...
- feedback nodig die...
- ouders nodig die...

Bovenstaande informatie wordt verwerkt in de planning per groep. In een aanbodverantwoording wordt voor een vooraf afgesproken termijn het onderwijsaanbod van alle leerlingen beschreven. We doen dit op basis van na te streven doelen geformuleerd op schoolniveau en op basis van hoge verwachtingen, zowel in didactisch als sociaal-emotioneel functioneren.

- Het evalueren van de opbrengsten, waarna dit cyclische proces zich herhaalt. Per periode wordt aangegeven op welke wijze er geëvalueerd wordt om te bekijken of gestelde doelen bereikt zijn. Daarna volgt een reflectie op deze evaluatie waarbij aanpassingen gemaakt kunnen worden die nodig zijn om in de volgende periode de beoogde doelen te halen.

Schematisch ziet er dit als volgt uit:



Figuur 2: Handelingsgericht werken

Groepsleerkrachten zijn verantwoordelijk voor bovenstaand proces en passen hun klassenmanagement hierop aan. Tijdens de uitvoering van de (groeps)activiteiten vinden er klassenbezoeken plaats door de intern begeleider en/of teamleider, teneinde zicht te hebben op en/of de leraren te begeleiden bij het doelgericht uitvoeren van geplande activiteiten en bij het afstemmen van hun instructie, aanbod, onderwijstijd en klassenmanagement op de onderwijsbehoeften van de leerlingen. Streven naar kindgericht in het onderwijs betreft de leerling zelf hier nadrukkelijk in.

Cyclisch vinden er besprekingen plaats, waarbij (tenminste) de groepsleerkracht en de intern begeleider aanwezig zijn. De intern begeleider leidt de groepsbespreking. De bespreking is gericht op het handelen van de leerkracht met betrekking tot het afstemmen van het onderwijs in zijn/haar groep op de onderwijsbehoeften van de leerlingen.

Tijdens de groepsbespreking:

- worden de activiteiten in de vorige periode geëvalueerd en besproken wat de behaalde resultaten en opbrengsten zijn.

- worden aandachtspunten voor de hele groep en voor de gesignaleerde leerlingen besproken, onderwijsbehoeften van (bepaalde) leerlingen kunnen verhelderd of aangescherpt worden.
- worden indien nodig, leerlingen na overleg en met toestemming van ouders, tijdig aangemeld voor een multidisciplinair overleg in de Commissie van Begeleiding. Het betreft onder meer leerlingen:
 - waarbij sprake is van handelingsverlegenheid.
 - die (herhaald) onvoldoende profiteren van de extra zorg die zij ontvangen hebben.
 - waarbij de leerkracht vragen heeft over het ontwikkelingsperspectief en/of specifieke onderwijsbehoeften.
 - met vermoedens van een ernstige problematiek.
 - met vermoedens van problematiek in de thuis- of buurtsituatie.
 - met onderwijzorgarrangement
 - of ouders die er zelf om vragen

Bij de overgang van leerlingen naar een nieuwe groep, of indien nodig tussentijds, wordt het OPP en de onderwijs- en ondersteuningsbehoeften uit de programma's overgedragen aan de nieuwe leerkracht.

5.2.2. Samenwerking met externen

Voor een aantal kinderen wordt naast/door de interne specialistische expertise, de expertise van externe partners ingeroepen teneinde de hulpvraag van een leerkracht en/of ouders te kunnen beantwoorden.

- De samenwerking met KDC Binderen (inwonend) en MKD de Mikkell, gericht op de instroom van leerlingen uit de voorschoolse periode.
- SBO de Toermalijn heeft een samenwerking met Gezondheidscentrum Brandevoort – Kinderfysiotherapie. Wekelijks krijgt een aantal kinderen gerichte behandeling.
- De Toermalijn en Idris (Amarant Groep) hebben een samenwerking, wat inhoudt dat NSD De Boog gevestigd is in het gebouw van De Toermalijn. NSD De Boog, school en ouders van kinderen met een hulpvraag voor behandeling bij gedrags- en/of opvoedproblemen werken samen zodat thuis én op school een positieve verandering ontstaat. Zie één kind, één plan⁷.
- Samenwerking met gemeentelijke instellingen voor jeugdbeleid, waaronder C.J.G./J.G.C. en MEE.
- Samenwerking met huisartsen en kinderartsen (jeugdarts in CvB), GGD.
- Samenwerking met instellingen gericht op diagnostiek en behandeling van kinderen en jeugdigen zoals GGZ, Herlaarhof, Combinatie Jeugdzorg, Praktijk voor

Psychologie en Psychotherapie, ORO, Kleur, Integrale Vroeghulp, Regionaal Autisme Centrum, Kentalis.

Daarnaast onderhoudt school een structurele samenwerking met verschillende partners uit onderwijs binnen en buiten de regio:

- SBO de Toermalijn onderhoudt een direct overleg met regio SO en SBO scholen en is verbonden met het landelijk SBO-werkverband.
- SBO de Toermalijn onderhoudt contacten met PO en VO scholen uit het samenwerkingsverband.
- Samenwerking met Voorzieningen Voorschoolse Educatie (VVE).
- Samenwerking met Bibliotheek: 'De bibliotheek op school'.
- Samenwerking met Kunstkwartier.
- Samenwerking met Jibb+ (Jeugd In Beweging Brengen, naschoolse activiteiten)
- Samenwerking met advies en begeleidingsdiensten, zoals bijv. OMJS (Onderwijs Maak Je Samen) en BCO.
- Samenwerking met Gemeente, Leerplicht en Politie.
- SBO de Toermalijn begeleidt stagiaires van Hogeschool de Kempel, ROC ter Aa, SUMMA college, Fontys Hogeschool, Avans Hogeschool, Hogeschool Utrecht, Radboud Universiteit Nijmegen en de Universiteit Utrecht. 'Opleiden in school' is een concrete betrokkenheid.
- Samenwerking met so De Taalbrug (als deelnemer in de taalwerkplaats).

De samenwerking met bovengenoemde partners maakt dat we continue onze eigen deskundigheid versterken. Onderwijs en zorg ontmoeten elkaar in toenemende mate, daarbij blijven we verkennen waar de mogelijkheden liggen om ons aanbod binnen de school uit te breiden of flexibel te maken zodat leerlingen thuis nabij specialistische en tijdelijke ondersteuning krijgen aangeboden (op weg naar 'integraal kindcentrum').

⁷ Zie Bronnenoverzicht

5.2.3. Arrangementen en voorzieningen

Middels arrangementen die een tijdelijk en/of een deeltijd karakter kunnen hebben, krijgen leerlingen op basis van hun behoeften specialistische ondersteuning aangeboden.

Onderstaande arrangementen zijn gerealiseerd:

- Taalwerkplaats: specialistisch aanbod op taal en communicatie, in samenwerking met cluster 2 onderwijs.⁵
- CO-time: specialistisch aanbod op het gebied van sociaal-emotionele ontwikkeling en gedrag.⁶
- Gastleerling: tijdelijke plaatsing voor crisisleerlingen uit andere scholen in het samenwerkingsverband, met als doel onderwijs- en ondersteuningsbehoeften in beeld te krijgen en te komen tot een passend onderwijsadvies.¹⁵

5.2.4. Partnerschap met ouders

De Toermalijn beschouwt de relatie tussen school en ouders als een van partnerschap. Partnerschap houdt in dat onderwijs en opvoeding in optimale omstandigheden op elkaar worden afgestemd en er wordt samengewerkt. Partnerschap houdt gelijkwaardigheid in, waarbij beide partijen elkaar serieus nemen en openstaan voor kwaliteitsverbetering van de ontwikkelings(kansen) van de leerlingen. Dit zien we terug op drie terreinen:

- Partnerschap in ontwikkeling van de leerling: er is wederzijdse betrokkenheid op de pedagogische veiligheid, opvoedkansen en het realiseren van een rijke leeromgeving.
- Participatie: dit betreft de participatie van ouders bij schoolse activiteiten bijvoorbeeld in de Ouderraad⁷ en vertegenwoordiging van ouders in de Medezeggenschapsraad.
- Burgerschap: leerlingen opvoeden en ontwikkelen tot zelfbewuste, autonome volwassenen die een wezenlijke bijdrage kunnen en willen leveren aan de samenleving.

Informatieoverdracht en samenwerking vinden plaats middels:

- Schoolgids, jaarkalender en website
- Informatieve gesprekken en avonden
- Inloopavond

⁵ Zie Projectplan Taalwerkplaats

⁶ Zie Beleidsplan Sociaal Emotionele Ontwikkeling en Gedrag ¹⁵
Zie Projectplan Gastleerling

- Rapportage/Portfolio/OPP
- Oudergesprekken
- Huisbezoek
- Meekijkmomenten
- Nieuwsbrief

Wanneer we niet meer tegemoet kunnen komen aan de onderwijs- en/of ondersteuningsbehoeften van leerlingen zoeken we samen met ouders naar passende alternatieven. Wanneer er sprake is van (aanhoudend) ernstig grensoverschrijdend gedrag hanteren we het protocol schorsen en verwijderen.⁸

⁸ Zie Protocol schorsen en verwijderen

6. Integraal Personeelsbeleid

Volgens onderstaand schema is in de afgelopen jaren het personeelsbeleid binnen de Toermalijn ingevuld en uitgevoerd. Sinds 2016 wordt de inpassing in het Strategisch Personeelsbeleid binnen QliQ-Primair stap voor stap gerealiseerd. Aansluitend bij het Koersplan QliQ ontwikkelt zich dit belangrijke deelgebied verder.



Figuur 3: Plezierig Presteren in de Toermalijn

- Binnen de kaders van 'strategisch personeelsbeleid' vanuit QliQ-Primair zullen de diverse onderdelen worden geïntegreerd. Verwijzing hiernaar.
- * Er is een toekomstgericht functiegebouw vastgesteld.
- * Streven naar 'bundeling expertise' kan van invloed zijn op omvang expertise binnen de Toermalijn.
- * 'Opleiden in school wordt belangrijke ontwikkeling.

7. Materieel en Financieel beleid

Ook het materieel/financieel beleid is vanaf 2016 afgestemd/volgend op het (meerjaren) financieel beleid van het bestuur. Daarbij vormt het bestuurlijk beleid de kaders voor het financieel/materieel beleid van de scholen en derhalve ook voor de Toermalijn.

Middels de (meerjaren/jaar) begroting, die ook is vastgesteld vanuit de 'inkleuring' van het Koersplan voor de Toermalijn, wordt beheer en ontwikkeling van de organisatie jaarlijks uitgevoerd. Wij verwijzen naar betreffende documenten.

Een bijdrage van ouders wordt alleen gevraagd voor grotere speciale activiteiten, die met/door de OR worden georganiseerd.

Er zijn jaarlijks een aantal activiteiten door de OR georganiseerd, waarvoor de opbrengst wordt gebruikt voor activiteiten in de jaarkalender.

8. Kwaliteitszorg

Binnen de school hebben we aandacht voor kwaliteit. Binnen de kwaliteitszorg willen we antwoord krijgen op de volgende vragen:

- Doen we de goede dingen?
- Doen we die dingen ook goed?
- Hoe weten we dat?
- Vinden anderen dat ook?
- Wat doen we met die wetenschap?

We willen systematisch de goede dingen nog beter doen. We hanteren hierbij adequate instrumenten en een inzichtelijke plannings- en beleidscyclus (zie INK-model in bijlage 5).

De kwaliteitszorg op onze school voldoet aan de eisen, die de inspectie stelt ten aanzien van kwaliteitszorg:

- de school heeft inzicht in de verschillende onderwijsbehoeften van haar leerlingpopulatie.
- de school evalueert jaarlijks systematisch de kwaliteit van haar opbrengsten.
- de school evalueert regelmatig het leren en onderwijzen.
- de school werkt planmatig aan verbeteractiviteiten.
- de school borgt de kwaliteit van het leren en onderwijzen.
- de school rapporteert aan belanghebbenden inzichtelijk over de gerealiseerde kwaliteit van het onderwijs

De directeur stuurt de kwaliteitszorg aan. De behaalde resultaten en opbrengsten worden systematisch besproken en ook gekoppeld aan doelen die op schoolniveau zijn geformuleerd. De teamleider/kwaliteitsmedewerker gebruikt na elke cyclus de verzamelde gegevens om systematisch de opbrengsten van de onderwijszorg in school te analyseren, op teamniveau te bespreken en met het team maatregelen te nemen om de kwaliteit en de opbrengsten te verbeteren. De teamleider monitort en bewaakt een goede en tijdige uitvoering van het onderwijsleerproces. De school heeft inzicht in de onderwijsbehoeften van haar leerlingenpopulatie. De school evalueert regelmatig de resultaten van de extra interventies op het gebied van leerling- en leerkrachtbegeleiding. De school draagt er zorg voor dat zij over een effectief en efficiënt netwerk van externe deskundigen beschikt die, indien nodig, zowel inhoudelijk als procesmatig kunnen ondersteunen.

Bij de zorg voor kwaliteit zijn zowel bestuur, directie, team, leerlingen en ouders betrokken. Hiervoor hanteren wij diverse meetinstrumenten om diverse groepen te bevragen over elkaars functioneren om teneinde ook verbeterplannen te kunnen opstellen.

We hanteren hierbij:

- Een cyclische aanpak van organisatie-ontwikkeling op basis van meerjarenbeleidsplannen
- Registratie van zelfevaluatie op instellingsniveau via Riskchanger
- Opstellen, uitvoeren en evalueren van jaarplannen
- Uitkomsten gesprekkencyclus, vakbekwaamheidsdossier en scholingsplan
- Klassenbezoeken, coaching en begeleiding
- Opbrengsten n.a.v. uitkomsten en analyse van het leerlingvolgsysteem
- Trendanalyses n.a.v. eind- en tussenopbrengst
- Veiligheidsmonitor
- Leerling- en oudertevredenheid
- Personeelsenquêtes/medewerkersinzetbaarheidsonderzoek
- RI&E (Risiko Inventarisatie en Evaluatie) -> zie rapportage externe monitoring
- Schooltoezicht/Inspectie -> zie rapportage
- Externe visitaties en audits
- Bijeenkomsten MR, OR en Leerlingenraad
- Klachtenregeling en klachtenregistratie

Graag verwijzen wij naar het kwaliteitsbeleid⁹ op basis van het INK-model en de diverse rapportages. Ook de diverse rapporten van onderzoek binnen het geheel van QliQ-Primair zijn onderdeel.

Op basis van dit schoolplan is/wordt ook weer een cyclisch meerjarenplan op teamniveau opgenomen. Dit is het uitgangspunt van de uitwerking van jaarplannen in de komende jaren.

⁹ Zie Kwaliteitsbeleid SBO de Toermalijn

Nawoord

Na het lezen van dit plan zal duidelijk geworden zijn waar we als SBO de Toermalijn voor staan, maar realiseren we ons tegelijkertijd dat we ook nog onze ambities hebben. Vanuit het schoolplan zetten we ze samenvattend nog even bij elkaar: Dit schoolplan is (tevens) onze inkleuring van het Koersplan QliQ 2018-2022.

Onze belangrijkste ambitie zal zijn om onze opgebouwde expertise te behouden en te versterken voor zowel de onderwijsfunctie van SBO de Toermalijn als wel de ondersteuningsfunctie binnen het Samenwerkingsverband. Ontwikkelen in de richting van kindgericht onderwijs binnen een IKC, gericht op de doelgroep, met samenwerkende partners naar groeiende professionaliteit, die ook beschikbaar is/ten dienste staat van de reguliere scholen.

Deze ambitie willen we kenbaar maken aan ouders, andere scholen binnen ons samenwerkingsverband, en andere partners middels een duidelijke website en een goede PR.

Daarbij is het onze ambitie om het ontwikkelingsperspectief leidend te laten zijn ten aanzien van onderwijs en leerlingenzorg.

Ook willen we ons onderwijs nog verder inrichten op het leren met hoofd, hart en handen en onze huidige methodes vervangen voor eigentijdse methodes waarbij ICT een prominentere rol gaat krijgen.

Daarnaast blijven we investeren in de sociale emotionele ontwikkeling van kinderen middels verdere implementatie van Zien, Kijk, en Rots en Water.

Bovengenoemde zaken krijgen een vertaalslag in het portfolio waarin we leerlingen vooral betrokken willen laten zijn bij hun onderwijsleerproces. Ook de rol van ouders willen we hierin meenemen en we hopen in toenemende mate de rol van ouders als partner binnen onze schoolorganisatie te versterken.

Als team willen we constant werken aan onze eigen professionele ontwikkeling. Dit kan op individueel niveau en/of schoolbreed. De reeds ingezette professionaliseringstrajecten zoals Rots en Water, Co-teaching, en school video interactie begeleiding willen we een duidelijke plek geven binnen onze organisatie.

Daar waar nodig willen we blijvend op zoek zijn om onze expertise te behouden en daar waar nodig te verbreden of te verdiepen. Samenwerking met partners en/of instanties zullen we blijven zoeken.

Ons personeelsbeleid nodigt alle werknemers uit om een goede balans te behouden tussen werk en privé. Kwaliteitsinstrumenten zullen daarbij ingezet worden evenals een goede gesprekkencyclus waarin competentieontwikkeling centraal staat.

Graag willen we de huidige bekwaamheidsdossiers gaan digitaliseren.

Concrete uitwerkingen hiervan zijn te vinden in diverse jaar- en teamplannen.

Alle plannen zullen steeds weer geëvalueerd worden en bijgesteld.

Datum:

Ondertekend:

Bijlage 1: bijlagen en bronnen: beleid

- A 1. Koersplan QliQ 2017-2021
- A 2. Ondersteuningsplan 2018-2022 (samenwerkingsverband Passend Onderwijs 20-08)
- A 3. Personeelsbeleidsplan/meerjarenformatieplan
- A 4. Meerjarenbegroting
- A 5. Meerjarenonderhoudsplanning
- A 6. Functiegebouw QliQ

- B 1. Schoolplan de Toermalijn 2014-2018
- B 2. Beleidsplan Sociaal Emotionele Ontwikkeling en Gedrag
- B 3. Protocol schorsen en verwijderen
- B 4. Kwaliteitsbeleid SBO de Toermalijn
- B 5. Jaarbegroting
- B 6. Schoolondersteuningsprofiel (SOP)
- B 7. Arbobeleidsplan de Toermalijn/Fysieke en sociale veiligheid

- C 1. Meerjarenplan de Toermalijn
- C 2. Jaarplan 2019-2020
- C 3. Projectplan Taalwerkplaats
- C 4. Ontwikkelplan OPDC
- C 5. Projectplan Gastleerling
- C 6. Projectplan Onderwijszorgarrangementen 1 kind-1 plan
- C 7. Locatieplan VVE SBO de Toermalijn Helmond
- C 8. Geformuleerde Ondersteuningsbehoeften (okt. 2016)
- C 9. Project 'Het jonge kind' (SBO-regio)

Bijlage 2: Beschrijving krachtige leeromgeving

Onze leeromgeving ziet er als volgt uit: We beschikken over voldoende lokalen, stilteruimtes, speelplaatsen, gymzalen, flexibele werkplekken, spreekkamers en behandelruimtes die eigentijds, uitdagend en doelmatig zijn ingericht en afgestemd zijn op de ontwikkelingsleeftijd van onze leerlingen.

We beschikken over extra werkplekken waar leerlingen kunnen leren met hoofd, hart en handen:

- een keuken
- een tuin
- een lokaal voor techniek- en handvaardigheid activiteiten, tevens uitgerust als fietswerkplaats
- een bibliotheek
- een Co-timelokaal waar leerlingen vooral veel leren over hun gedrag
- een Taakklas waar leerlingen extra ondersteund worden in alles wat met taal en communicatie te maken heeft. Hierbij is Cluster 2 expertise aanwezig.
- een schoolomgeving/speelplaats die uitnodigt tot 'bewegend leren'
- diverse ruimtes waarbij leerlingen individueel of in kleine groepjes ondersteuning krijgen op didactisch, logopedisch of motorisch gebied

Als SBO de Toermalijn zijn wij naast school vooral ook een ontmoetingsplaats, waar onze leerlingen kennis, vaardigheden en attitudes ontwikkelen die zij nodig hebben op weg naar hun volwassenheid. Als school maken wij deel uit van een maatschappelijke context. In de dagelijkse praktijk worden kinderen geconfronteerd met veel maatschappelijke veranderingen, maken kennis met vele culturen en komen in aanraking met diverse en soms problematische situaties. Hier willen we onze leerlingen op voorbereiden om uiteindelijk succesvol aan onze maatschappij te kunnen deelnemen. In ons onderwijs krijgen de leerlingen mogelijkheden aangeboden om zich met hoofd, hart en handen zo optimaal mogelijk te ontwikkelen, zodat ze, eenmaal volwassen, een positieve bijdrage kunnen leveren aan de verdere ontwikkeling van een multiculturele samenleving.

Uitvoerend bieden we onze leerlingen in dit kader:

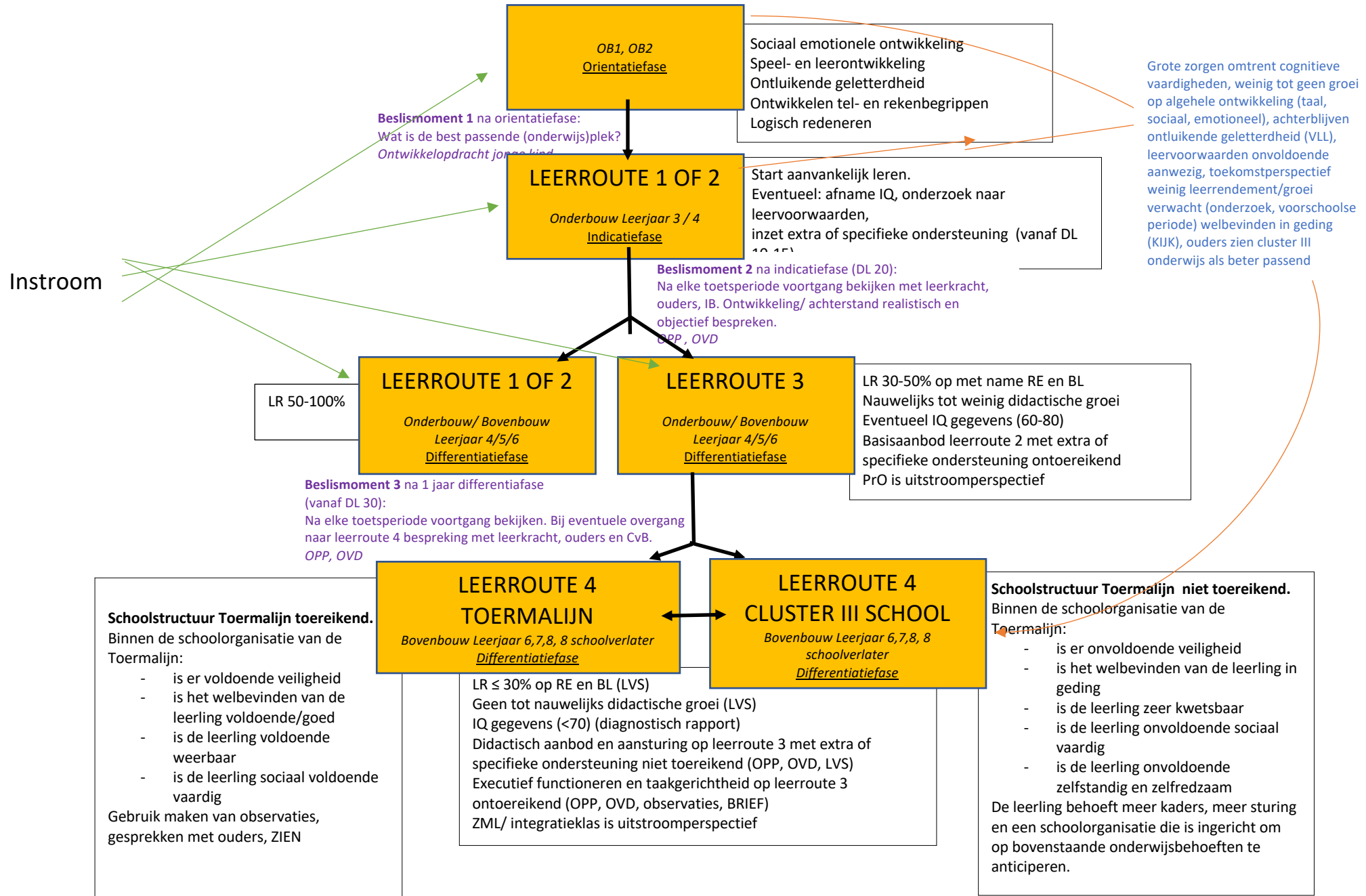
- deelname aan projecten en/of goede doelen
- gezamenlijke vieringen
- lessenreeksen rondom actuele thema's
- excursies naar musea, bedrijven en tentoonstellingen
- inloopmomenten voor familie en andere belangstellenden
- schoolreisjes/uitstapjes
- schoolkamp voor de schoolverlaters

Bijlage 3: Overzicht methodische materialen, bronnenboeken en projecten

Ontwikkelingsgebied Nederlands	Gebruikte methoden, bronnenboeken, projecten
Ontluikende geletterdheid	Ontwikkelingslijnen vanuit KIJK, Fonemisch bewustzijn, Kleuter ontwikkelingsmaterialen, Prentenboeken
Technisch lezen	VLL Kimversie, Estafette, Nieuwsbegrip, Teksten zaakvakken, BOS (bibliotheek op school)
Begrijpend lezen	Ik lees, ik doe
Spelling	Taalactief
Taal	Staal
Ontwikkelingsgebied Rekenen en wiskunde	Gebruikte methoden, bronnenboeken, projecten
Ontluikende gecijferdheid	Ontwikkelingslijnen vanuit KIJK, Wizwijs, Numicon, ontwikkelingsmaterialen, kosteloze materialen
Rekenen	Wizwijs, Numicon
Ontwikkelingsgebied Oriëntatie op jezelf en de wereld	Gebruikte methoden, bronnenboeken, projecten
Sociaal Emotionele ontwikkeling	Ontwikkelingslijnen vanuit KIJK, Rots en water, Leefstijl, TOM, Katjes watjes schatjes, Huis vol gevoelens, Huis vol gevoelens en axen, Kiezel en druppel, Programma "Spijt", Marietje Kessels Project, Kikker be cool, Babbelspel, RET-kwartet, Kinderkwaliteitspel, Spiegel jezelf, Stop-denk-doe spel, Wat denk je wel?, The emotion game, Ik denk me sterk, Ik ben steengoed, De coole kikker, Kwartetspel omgaan met conflicten, Meidenvenijn, Spring Kikker Spring, Kids'Skills
Gezond gedrag	Projecten zoals Nationaal schoolontbijt, Ik eet het beter, Nationale Sportweek en Seksuele voorlichting
Burgerschap	Projecten en thema's rondom Prinsjesdag, Verkiezingen, Koningsdag
Aardrijkskunde	Koekeloere, Zandkasteel, Huisje boompje beestje, Klokhuis, Jeugdjournaal, Robotop, Rondje Nederland, Blokboeken, Projecten
Geschiedenis	Prentenboeken, Koekeloere, Zandkasteel, Huisje boompje beestje, Klokhuis, Jeugdjournaal, canonclips, verhalenboek 'Lang geleden', Blokboeken, 13 In de oorlog, Projecten zoals
	Prehistorie, Romeinen en Egypte
Verkeer	Koekeloere, Zandkasteel, Huisje boompje beestje, Klaar over, Examenwijzer, Project Verkeersexamen

Natuur	Prentenboeken, Koekeloere, Zandkasteel, Huisje boompje beestje, Nieuws uit de natuur, Klokhuis, Blokboeken, Projecten zoals Milieu en Paddenstoelen
Techniek	Techniektorens
ICT	Omgaan met sociale media, internet
Ontwikkelingsgebied muzische oriëntatie	Gebruikte methoden, bronnenboeken, projecten
Tekenen	
Handvaardigheid	
Muziek	Liedmachien, Muziek meester
Drama	Toermalijnshow, musical
Ontwikkelingsgebied Bewegingsonderwijs	Gebruikte methoden, bronnenboeken, projecten
Bewegingsonderwijs	Basislessen bewegingsonderwijs, schoolzwemmen, speelleerlessen in het speellokaal
Schrijven	Schrijfdans, Pennenstreken
Ontwikkelingsgebied Engels	Gebruikte methoden, bronnenboeken, projecten
Engels	Real English

Bijlage 4: Denkkader: leerroutes



Bijlage 5: INK-model

INK-Model

