

# **Protocol**

**Huiselijk geweld en  
kindermishandeling**

## Voorwoord

Jaarlijks zijn ruim 200.000 mensen in Nederland slachtoffer van huiselijk geweld. Per jaar worden meer dan 119.000 kinderen blootgesteld aan een vorm van kindermishandeling.

De genoemde cijfers tonen aan dat er vanuit vele organisaties continu uitgebreide aandacht voor dit probleem nodig is. Dat geldt zeker ook voor preventie en signalering in een vroeg stadium. School is bij uitstek de plaats waar (een vermoeden van) huiselijk geweld en kindermishandeling gesignaleerd kan worden. Leerkrachten brengen veel tijd met de kinderen door, hebben een vertrouwensrelatie met hen opgebouwd en kunnen een belangrijke signaalfunctie vervullen.

Dit protocol is geschreven voor Basisschool St. Petrus. Het protocol is gebaseerd op De Meldcode Huiselijk Geweld en Kindermishandeling.

In dit protocol wordt niet alleen beschreven welke vormen en signalen er zijn, maar ook welke stappen je dient te ondernemen en met welke hulpinstanties je contact kunt opnemen.

Het doel van het stappenplan is om medewerkers te ondersteunen bij het moment van het signaleren tot het eventueel doen van een melding. De taak van de school met betrekking tot kindermishandeling en huiselijk geweld, waarbij de oorzaak buiten de school ligt, is het signaleren en het aankaarten ervan bij de verantwoordelijke instanties. De school is niet verantwoordelijk voor de verandering van de situatie of voor de hulpverlening.

We hopen dat dit protocol, mocht het onverhoopt nodig zijn, leerkrachten en andere betrokkenen kan helpen in het omgaan met huiselijk geweld en kindermishandeling en de stappen die daarin genomen moeten worden.

Verder in dit protocol zal huiselijk geweld worden aangeduid met HG en kindermishandeling met KM.

In schooljaar 2021-2022 is dit protocol aangepast n.a.v. personele wisselingen.

Nikki Suntjens- van Heesch  
Intern Begeleider

## Inhoudsopgave

Voorwoord	blz. 2
Huiselijk geweld en kindermishandeling	blz. 4
Meldcode huiselijk geweld en kindermishandeling	blz. 6
Uitwerking afwegingsvragen meldcode	blz. 7
Stappenplan Basisschool St. Petrus	blz. 8
Bijlagen:	
Bijlage 1: Observatieformulier	blz. 11
Bijlage 2: Signalenlijst huiselijk geweld/ kindermishandeling	blz. 12
Bijlage 3: Sociale kaart en links	blz. 14

## Huiselijk Geweld en Kindermishandeling

### Wat is huiselijk geweld en Kindermishandeling?

Onder huiselijk geweld wordt het volgende verstaan:

'Huiselijk geweld is geweld dat door iemand uit de huiselijke kring van het slachtoffer is gepleegd. Geweld betekent in dit verband aantasting van de persoonlijke integriteit. Onderscheid wordt gemaakt tussen geestelijk en lichamelijk geweld (waaronder seksueel geweld)'.

### Definitie kindermishandeling Wet op de Jeugdzorg

Onder kindermishandeling wordt verstaan elke vorm van voor een minderjarige bedreigende of gewelddadige interactie van fysieke, psychische of seksuele aard, die de ouders of andere personen ten opzichte van wie de minderjarige in een relatie van afhankelijkheid of van onvrijheid staat, actief of passief opdringen, waardoor ernstige schade wordt berokkend of dreigt te worden berokkend aan de minderjarige in de vorm van fysiek of psychisch letsel. Hieronder vallen ook verwaarlozing en onthouden van essentiële hulp, medische zorg en onderwijs.

De volgende vormen van mishandeling worden kort toegelicht.

#### Vormen van mishandeling:

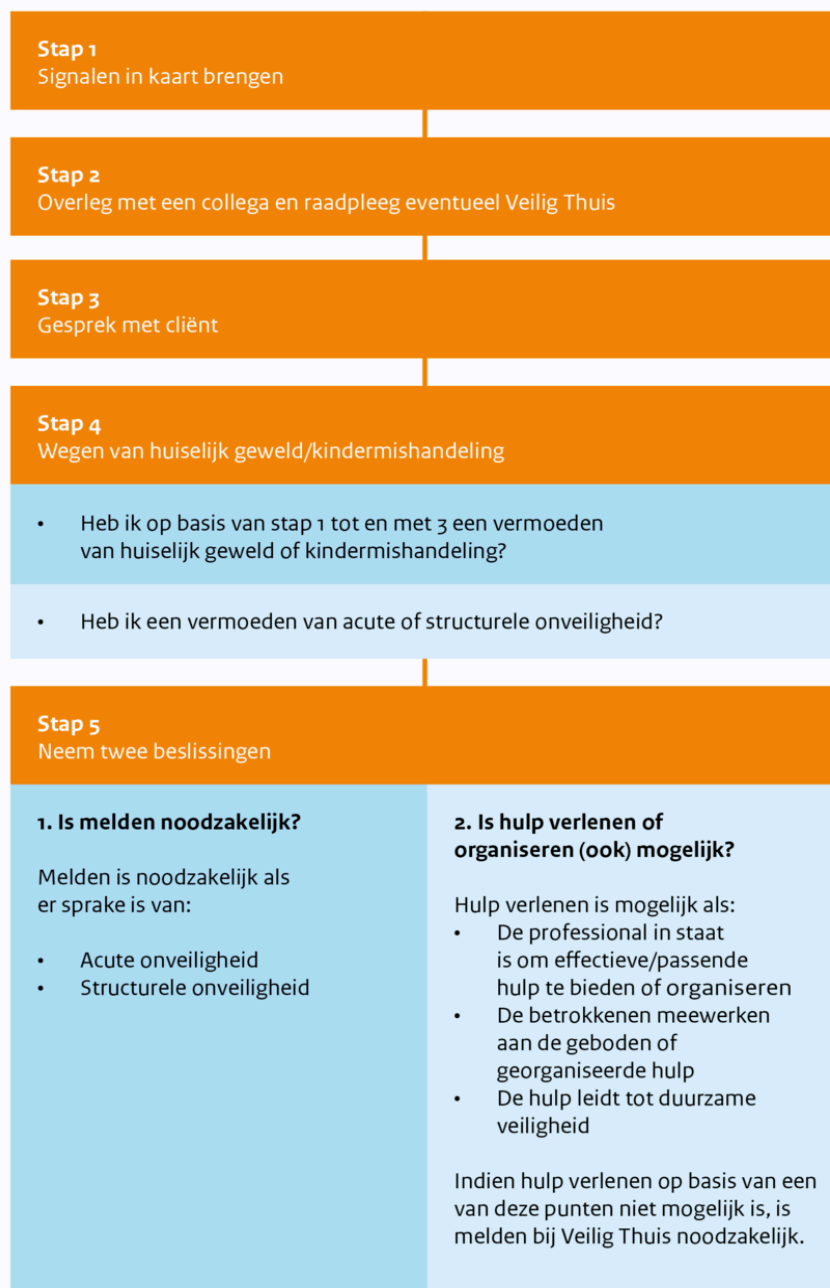
- **Lichamelijke mishandeling:**  
het kind wordt geslagen, geschopt, geknepen, gebrand en dergelijke;
- **Emotionele of geestelijke mishandeling:**  
het kind wordt afgewezen, geterroriseerd, aangezet tot afwijkend en/of antisociaal gedrag, gepest, uitgescholden, getreiterd, gekleineerd of opzettelijk bang gemaakt. Aan het kind worden extreem hoge eisen gesteld, een juiste vorm van onderwijs wordt onthouden;
- **Seksuele mishandeling:**  
het kind wordt gedwongen seksuele handelingen te ondergaan, seksuele handelingen uit te voeren, getuige te zijn van seksuele handelingen van anderen of wordt gedwongen te kijken naar pornografisch materiaal;
- **Lichamelijke verwaarlozing:**  
het kind wordt (medische) verzorging en/of veiligheid onthouden, het kind krijgt onvoldoende voedsel en kleding;
- **Psychische verwaarlozing:**  
het kind wordt geestelijk verwaarloosd, geïsoleerd, genegeerd. Koestering wordt onthouden en er is nooit aandacht of tijd voor het kind, hier valt ook onder kinderen die getuige zijn van geweld tussen ouders of verzorgers.

Vaak komen verschillende vormen van mishandeling tegelijkertijd voor.

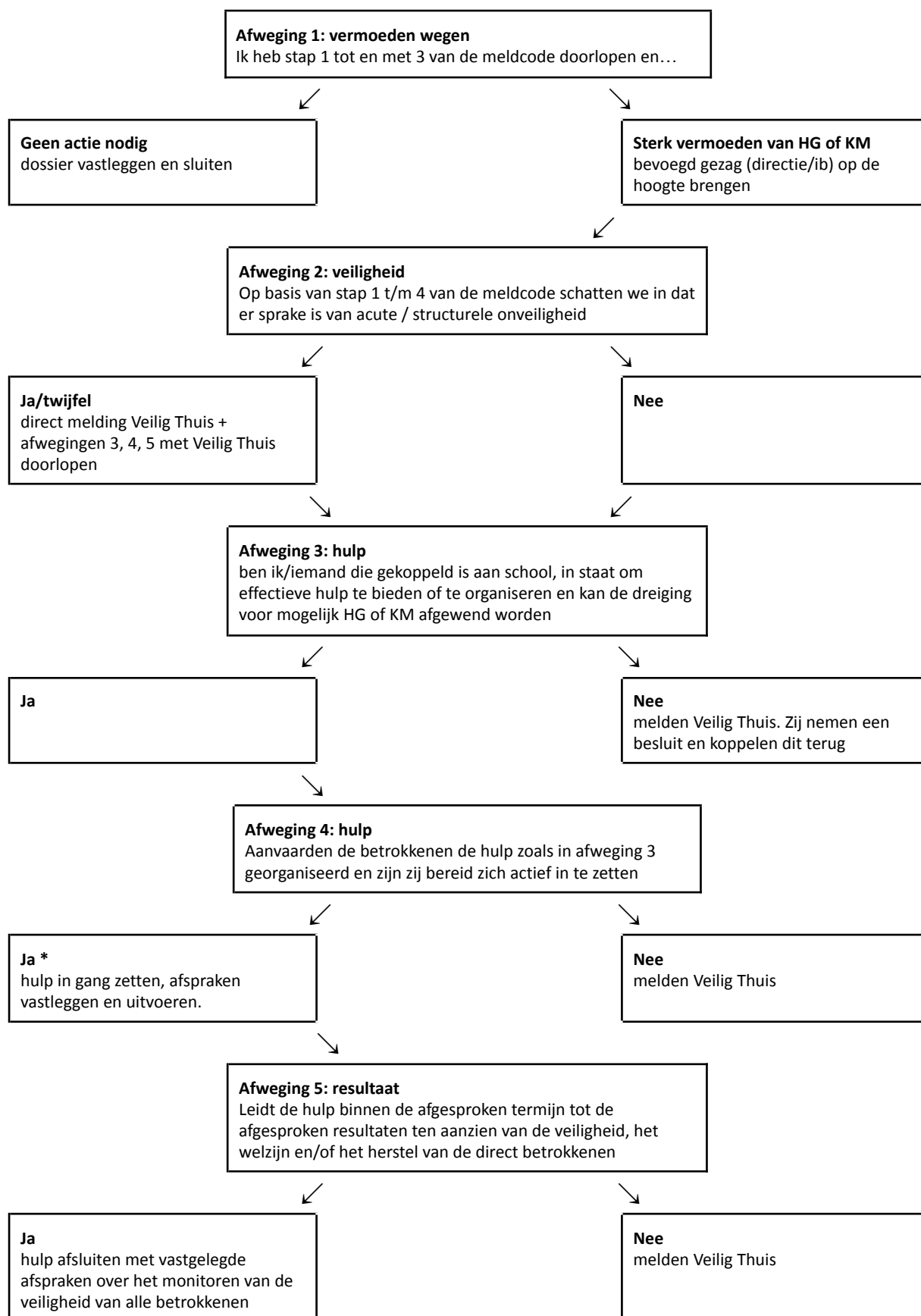
## Meldcode Huiselijk geweld en kindermishandeling

De meldcode Huiselijk geweld en kindermishandeling helpt professionals bij vermoedens van huiselijk geweld of kindermishandeling. Aan de hand van 5 stappen bepalen professionals of ze een melding moeten doen bij Veilig Thuis en of er voldoende hulp kan worden ingezet.

Figuur 1: **Stappenplan verbeterde meldcode**



Het is van belang dat in stap 5 beide beslissingen en in de genoemde volgorde worden genomen. De betrokken persoon vraagt zich op basis van signalen en het gesprek met ouders af of melden noodzakelijk is aan de hand van de vijf afwegingsvragen (zie hieronder). Vervolgens besluit deze of het bieden of organiseren van hulp tot de mogelijkheden van zowel de school als de betrokkenen (ouders/verzorgers) behoort. Als melden volgens het afwegingskader noodzakelijk is, moet de tweede beslissingsvraag over eventuele hulp in overleg met betrokkenen en Veilig Thuis beantwoord worden. Melden is niet verplicht en kan ook anoniem.



*\* hulp in gang zetten, afspraken vastleggen en uitvoeren. termijn afspreken waarop effect meetbaar of merkbaar moet zijn. Zo concreet mogelijk maken en documenteren. Spreek af wie welke rol heeft en benoem een casemanager. Spreek af welke taken alle betrokkenen en specifiek de casemanager heeft, zodat de verwachtingen helder zijn. Leg vast en voer uit.*

## Stappenplan Basisschool St. Petrus bij een vermoeden van HG of KM

Fase 1. Vermoeden: de leerkracht heeft een vermoeden.

- observeren (observatielijst bijlage 1 en signalenlijst bijlage 2 als hulpmiddel).
- onderzoek naar onderbouwing (neem het dossier van het kind door en zet feiten kort op papier)
- delen van de zorg met een collega die het kind kent en met de IB-er
- zorg delen met ouders. Beperk je tot de feiten. Eventueel gesprek met IB of Directie

Fase 2. Overleg en wegen: de leerkracht bespreekt zijn onderbouwde vermoeden in een overleggroep (bv. leerkracht, zorgteam, ib, directie) en er wordt al dan niet actie ondernomen. Ib is verantwoordelijk voor coördinatie en voortgang.

- bespreken informatie
- extra gegevens
- plan van aanpak

Fase 3. Plan van aanpak: het uitvoeren van het gemaakte plan van aanpak (mogelijke stappen).

- consulteren Veilig Thuis
- praten met de ouders. Dit voer je nooit alleen
- onderzoek jeugdarts
- bespreken van resultaten
- conclusie
- communicatie met ouders over de conclusie en vervolgstappen

Fase 4. Beslissen: beslissing.

- hulp op gang brengen, wanneer ouders problemen onderkennen en mee willen werken aan verandering. Hulp wordt georganiseerd
- melding doen. Als vermoeden gegrond is en de zorg blijft bestaan. Na de melding ligt de verantwoordelijkheid bij Veilig Thuis.

Fase 5. Evaluatie: evalueren.

- de overleggroep evalueert en stelt zonodig bij.

Fase 6. Nazorg: nazorg.

- blijf het kind volgen
- eventueel overleggroep bijeenroepen

### Algemene opmerkingen:

- Gedurende het gehele proces mag je Veilig Thuis anoniem om advies vragen.
- De taak van de school m.b.t. huiselijk geweld/kindermishandeling is het signaleren en aanklaarten ervan bij ouders en verantwoordelijke instanties. De school is niet verantwoordelijk voor verandering in de situatie of voor hulpverlening.
- Persoonlijke aantekeningen blijven anoniem en zodra het mogelijk is worden deze vernietigd.
- Vermeld nooit naam of initialen op de persoonlijke aantekeningen.
- De genoemde punten in het stappenplan zijn richtlijnen, het is afhankelijk van de situatie welke stappen genomen worden.

**Bijlage 1: Observatieformulier**

let op, dit is een hulpmiddel. Gebruik initialen en geen hele namen. Deze lijst gaat niet in het dossier, wordt vernietigd na de gelopen stappen uit de meldcode.

**Vragen over 'opvallend gedrag van een leerling'**

1. Sinds wanneer vertoont het kind opvallend gedrag?
2. Is er de laatste tijd iets in het gedrag of in de situatie van het kind veranderd?
3. Het opvallende gedrag bestaat uit (zie ook signalenlijst, bijlage 2):
4. Hoe is de verhouding tot de medeleerlingen?
5. Hoe is de uiterlijke verzorging van het kind, zoals kleding en dergelijke?
6. Hoe is de verhouding tot vrouwelijke/mannelijke leerkrachten?
7. Hoe is het contact tussen de school en de ouders?
8. Zijn er bijzonderheden over het gezin te melden? Indien mogelijk ook de bron vermelden.
9. Wat is er bij u bekend over eventuele broertjes en zusjes?
10. Zijn er opvallende veranderingen in de schoolresultaten?



## **Bijlage 2: Signalenlijst huiselijk geweld/ kindermishandeling (4-12 jaar)**

let op, dit is een hulpmiddel. Gebruik initialen en geen hele namen. Deze lijst gaat niet in het dossier, wordt vernietigd na de gelopen stappen uit de meldcode.

### **Voorwoord**

Als kinderen mishandeld, verwaarloosd en/of misbruikt worden, kunnen ze signalen uitzenden. Het gebruik van een signalenlijst kan zinvol zijn, maar biedt ook een zekere mate van schijnzekerheid. De meeste signalen zijn namelijk stressindicatoren, die aangeven dat er iets met het kind aan de hand is. Dit kan ook iets anders zijn dan kindermishandeling en huiselijk geweld (echtscheiding, overlijden van een familielid, enz.). Hoe meer signalen van deze lijst een kind te zien geeft, hoe groter de kans dat er sprake zou kunnen zijn van kindermishandeling en huiselijk geweld.

Het is niet de bedoeling om aan de hand van een signalenlijst het 'bewijs' te leveren van de mishandeling. Het is wel mogelijk om een vermoeden van mishandeling meer te onderbouwen naarmate er meer signalen uit deze lijst geconstateerd worden. Een goed beargumenteerd vermoeden is voldoende om in actie te komen!

### **1. Lichamelijke signalen**

- wit gezicht (slaaptekort)
- hoofdpijn, (onder)buikpijn
- blauwe plekken, schaafplekken, brandwonden, gebroken ledematen
- slecht verzorgd er uit zien
- geslachtsziekte
- jeuk of infectie bij vagina en anus
- urineweginfecties
- vermageren of dikker worden
- pijn in bovenbenen, samengeknepen bovenbenen
- houterige lichaamsbeweging
- niet zindelijk (urine/ontlasting)
- zwangerschap
- lichamenlijk letsel
- achterblijven in taal-, spraak-, motorische, emotionele en/of cognitieve ontwikkeling

### **2. Gedragssignalen**

- somber, lusteloos, in zichzelf gekeerd
- eetproblemen
- slaapstoornissen
- schrikken bij aanraking
- hyperactief
- agressief
- plotselinge gedragsverandering (stiller, extra druk, stoer, agressief)
- vastklampen of abnormaal afstand houden
- isolement tegenover leeftijdgenoten
- zelfvernietigend gedrag (bv. haren uittrekken, praten over dood willen, suïcidepoging)
- geheugen en concentratiestoornissen
- achteruitgang van leerprestaties
- overijverig
- zich aanpassen aan ieders verwachtingen, geen eigen initiatief
- extreem zorgzaam en verantwoordelijk gedrag
- verstandelijk reageren, gevoelens niet tonen (ouwelijk gedrag)
- geseksualiseerd ("verleiden") gedrag, seksueel getint taalgebruik

- opvallend grote kennis over seksualiteit (niet passend bij de leeftijd)
- verhalen of dromen over seksueel misbruik, soms in tekeningen
- geen spontaan bewegingsspel
- moeite met uitkleden voor gymles of niet meedoen met gym
- spijbelen, weglopen van huis
- stelen, brandstichting
- verslaving aan alcohol of drugs

### **3. Kenmerken ouders/gezin**

- ouder troost kind niet bij huilen
- ouder klaagt overmatig over het kind, toont weinig belangstelling
- ouder heeft irreële verwachtingen ten aanzien van het kind
- ouder is zelf mishandeld of heeft psychiatrische- of verslavingsproblemen
- ouder gaat steeds naar andere artsen/ziekenhuizen ('shopping')
- ouder komt afspraken niet na
- kind opeens van school halen
- aangeven het bijna niet meer aan te kunnen
- 'multi-problem' gezin
- ouder die er alleen voorstaat
- regelmatig wisselende samenstelling van gezin
- isolement
- vaak verhuizen
- sociaaleconomische problemen: werkloosheid, slechte behuizing, migratie, etc.
- veel ziekte in het gezin
- geweld wordt gezien als middel om problemen op te lossen

### **Signalen die specifiek zijn voor kinderen die getuige zijn van huiselijk geweld**

- agressie: kopiëren van gewelddadig gedrag van vader (sommige jongeren, m.n. jongens kopiëren hun vaders gedrag door hun moeder of jongere broertjes/zusjes te slaan), agressie naar medeleerlingen/leeftijdgenoten, agressie en wreedheid naar dieren
- alcohol- of drugsgebruik
- opstandigheid, angst, depressie
- negatief zelfbeeld
- passiviteit en teruggetrokkenheid, verlegenheid
- gebrek aan energie voor schoolactiviteiten
- zichzelf beschuldigen
- suïcidaliteit
- sociaal isolement: proberen thuissituatie geheim te houden en ondertussen aansluiting te vinden met leeftijdsgenoten (zonder ze mee naar huis te nemen)
- gebrek aan sociale vaardigheden
- vaak wordt de verkeerde diagnose ADHD gesteld

### Bijlage 3: Sociale kaart

Schoolmaatschappelijk werk/ consulent Basisteam Jeugd en Gezin Boxtel  
Lisanne van Mook  
St. Ursula 12 • 5281 HV BOXTEL  
tel. • 0411 655899 | 06 429 45 306  
mail • [lisannevanmook@ContourdeTwern.nl](mailto:lisannevanmook@ContourdeTwern.nl)  
internet • [www.contourdetwern.nl](http://www.contourdetwern.nl)  
werkdagen • maandag, dinsdag, donderdag tot 15.00 uur

GGD Jeugdverpleegkundige  
Willeke Couwenberg  
Ringbaan West 227 Tilburg  
Postbus 3024, 5003 DA Tilburg  
[www.ggdhvb.nl](http://www.ggdhvb.nl)  
[w.couwenberg@ggdhvb.nl](mailto:w.couwenberg@ggdhvb.nl)  
Aanwezig op: di-do-vrij

GGD Jeugdarts  
Lisette Brukx

Leerplichtambtenaar Gemeente Boxtel  
Consulent leerplicht  
Tim Tubée  
0411-655212  
06-82372223  
[t.tubee@mijngemeentedichtbij.nl](mailto:t.tubee@mijngemeentedichtbij.nl)

Veilig Thuis  
Wil je advies of hulp bij problemen thuis? Bel met Veilig Thuis op 0800-2000 (gratis en 24/7 bereikbaar).  
<https://veiligthuis.nl/>  
**Veilig Thuis Noord-Brabant Noord**  
Oude Vlijmenseweg 112  
5223 GS 's Hertogenbosch  
088-2439300  
<http://www.veiligthuisbno.nl/>

Link:

<https://www.huiselijkgeweld.nl/>

<https://www.kinderbescherming.nl/>

[https://www.poraad.nl/files/themas/school\\_kind\\_omgeving/afwegingskader\\_bij\\_meldcode\\_kindermishandeling.pdf](https://www.poraad.nl/files/themas/school_kind_omgeving/afwegingskader_bij_meldcode_kindermishandeling.pdf)

<https://www.rijksoverheid.nl/>

<https://www.rijksoverheid.nl/onderwerpen/huiselijk-geweld/documenten/publicaties/2018/07/01/toolkkit-meldcode-huiselijk-geweld-en-kindermishandeling>

<https://veiligthuis.nl/>