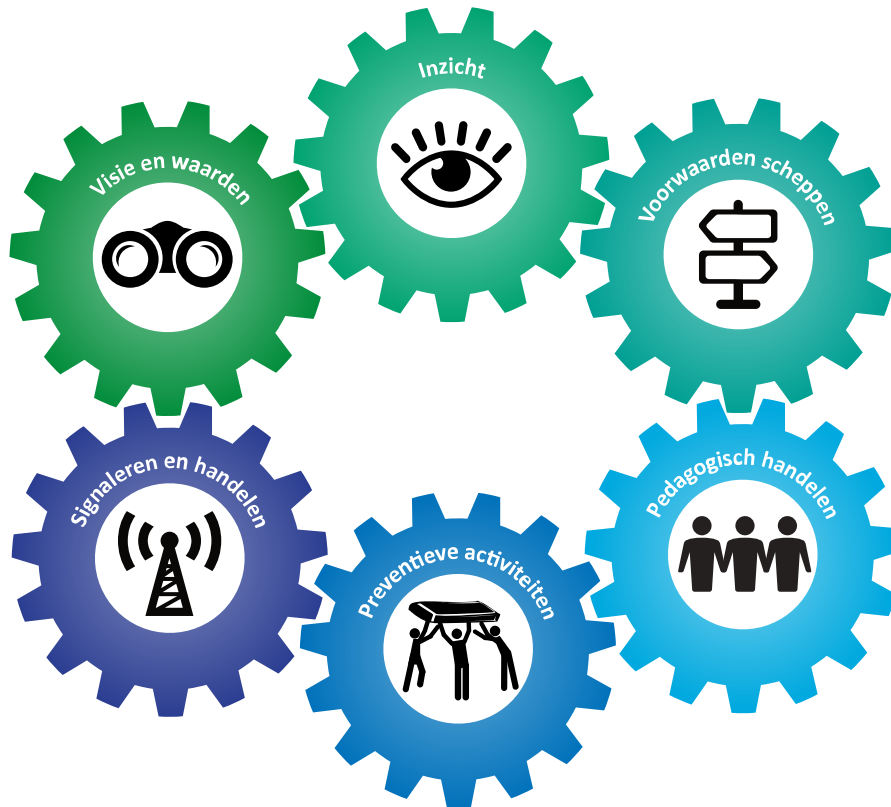


Schoolveiligheidsplan

School op de Berg | 31-05-2024



Inhoudsopgave

Visie & waarden

Visie en waarden

Visie op sociale veiligheid
Kernwaarden
Burgerschapsopdracht

Afspraken en regels

Schoolbrede afspraken met betrekking tot sociale veiligheid
Gedragscode personeel
Toezicht op veiligheid in en rond de school
Afspraken en regels in de klas

Inzicht

Veiligheidsrisico's en incidenten

RI&E
Incidentenregistratie

Monitoring

Veiligheidsmonitor
Monitoren van veiligheid van kwetsbare leerlingen
Andere activiteiten

Voorwaarden scheppen

Organisatie

Taken beleggen
Protocollen

Fysieke ruimte

Maatregelen

Samenwerken

Samenwerken met leerlingen
Samenwerken met ouders

Samenwerken met partners

Pedagogisch handelen

Pedagogisch vakmanschap

Pedagogisch vakmanschap

Team

Afspraken in het team over het pedagogisch handelen

Ouders

Afstemming van de pedagogische taak met ouders

Preventie

Leerlingen

Activiteiten

Ondersteuningsmogelijkheden

Personeel

Deskundigheidsbevordering

Signaleren

Signaleren

Signaleren

Handelen

Acuut

Nazorg

Evalueren

Evalueren

Samenwerken

Samenwerken



Visie & waarden

Visie en waarden

Visie op sociale veiligheid

De teamleden en de schoolleiding dragen zorg voor een veilige leeromgeving voor leerlingen. Schoolleiding en teamleden bewaken de veiligheid en ondernemen preventieve maatregelen om incidenten te voorkomen. Wanneer incidenten plaatsvinden zoals pesten, agressie en geweld, dan nemen zij maatregelen om de situatie te verbeteren.

Schoolleiding en teamleden creëren een pedagogisch klimaat dat veiligheid bevordert. Het pedagogisch klimaat in de school bevordert het aanleren van sociaal gedrag, actiefburgerschap en sociale integratie binnen de democratische rechtsstaat. Dit krijgt in scholen vorm op basis van professionele teamafspraken over:

1. Het aanleren van sociaal gedrag; alle SKOSS-KPOA-scholen beschikken over een methodiek voor het bevorderen van de sociaal-emotionele ontwikkeling.
2. Het bevorderen van actieve participatie van leerlingen en ouders, teamleden en schoolleiding bij het realiseren van een positief schoolklimaat

Alle SKOSS-KPOA-scholen hanteren gedragsregels en bespreken deze met teamleden, leerlingen en ouders. Teamleden leven deze voor en dragen deze actief uit.

Kernwaarden

Op onze school staat het ontwikkelen van het individu en zelfbewustzijn van onze leerlingen voorop. Dit helpt hen hun talenten en creativiteit te ontwikkelen. Ze verwerven kennis en vaardigheden om, binnen kaders, eigenaarschap te nemen in hun ontwikkelproces.

De leerlingen doen dit in een uitdagende en uitnodigende leeromgeving waarbinnen we streven naar een veilig pedagogisch en onderwijskundig klimaat. Ons team doet dit samen met de leerlingen, ouders/verzorgers en in verbinding met de omgeving. Wij houden hierbij rekening met de diversiteit binnen onze school. Op deze manier willen we een hoge mate van betrokkenheid van de leerlingen op de wereld om hen heen bewerkstelligen. In het hier en nu en ook voor in de toekomst. Vanuit SKOSS-KPOA werken wij vanuit de

kernwaarden: vertrouwen, verbondenheid en vakmanschap.

Wij vinden het belangrijk dat de sfeer binnen de school goed is. Een kind dat lekker in zijn of haar vel zit, komt beter tot leren. Om de sfeer goed te houden werken wij volgens de methode van Kanjertraining. Deze training bestaat uit een serie lessen met bijbehorende oefeningen. Ze zijn gericht op een toename van welbevinden en zelfwaardering en op de afname van probleemgedrag of negatieve gevoelens. Kinderen leren zich op een positieve manier te handhaven in sociale situaties.

Burgerschapsopdracht

Op School op de Berg is een beleidsplan over burgerschap in ontwikkeling. In 2024 willen we dit plan realiseren.

In de methode Hemel en Aarde (levenbeschouwing) en Blink (wereldoriëntatie) komen verschillende burgerschapsthema's naar voren. In het beleidsplan omtrent burgerschap staat beschreven welke onderwerpen naar voren komen.

Wij hebben de methode Kanjertraining: De methode geeft in de handleidingen aan in welke onderdelen van de 'Wet Actief Burgerschap en Sociale Integratie' de verschillende Kanjerboeken als geheel volledig voldoen aan onderdelen van deze wet. Uit de analyseresultaten blijkt dat de methode aandacht besteedt aan de drie kernconcepten (democratie, participatie en identiteit) van actief burgerschap en sociale integratie. Het kernconcept 'democratie' krijgt echter de minste aandacht.

Afspraken en regels

Schoolbrede afspraken met betrekking tot sociale veiligheid

Wij vinden het belangrijk dat leerlingen, ouders en teamleden zich betrokken en verantwoordelijk voelen bij onze school en op een positieve manier met elkaar omgaan. We werken daarom met de methode Kanjertraining.

Vanuit de Kanjertraining hanteren wij de volgende regels:

- We vertrouwen elkaar
- We helpen elkaar
- Niemand speelt de baas
- Niemand lacht uit
- Niemand doet zielig
- Ik respecteer mezelf, mijn medeleerlingen, mijn ouders, de leerkracht, dieren, planten en spullen

Naast deze regels wordt er gewerkt met leefregels:

- Wij zijn lief voor onszelf en voor de ander

- Wij helpen elkaar
- Wij zijn rustig en stil in de school
- Wij zijn zuinig op onze spullen en onze school.

Indien kinderen grensoverschrijdend gedrag laten zien werken wij volgens het protocol grensoverschrijdend gedrag. Er is onderscheid in de consequenties voor fysiek of (non) verbaal grensoverschrijdend gedrag. Dit protocol is opgesteld, zodat er duidelijke afspraken zijn en we een doorgaande lijn hebben van groep 1 t/m groep 8. Bij documenten is een link te vinden die verwijst naar onze website.

Deze methode heeft tot doel om te bouwen aan een positief sociaal emotioneel klimaat in de klas en de school. Het beschouwt de klas en de school als een leefgemeenschap, waarin leerlingen zich gehoord en gezien voelen, een stem krijgen, en waarin leerlingen leren om samen beslissingen te nemen en conflicten op te lossen. Leerlingen voelen zich meer verantwoordelijk voor elkaar en voor de gemeenschap. Dit doen we door:

- op een positieve en zorgzame manier met elkaar om te gaan;
- op een democratische manier met elkaar beslissingen te nemen;
- constructief conflicten op te lossen;
- verantwoordelijkheid te nemen voor elkaar en voor de gemeenschap;
- open te staan voor verschillen tussen mensen.

Door deze werkwijze is School op de Berg een school waar leerlingen een stem hebben en waar leerlingen invloed kunnen uitoefenen op en verantwoordelijk zijn voor het klimaat in de klas en school, op hun eigen leeromgeving en hun eigen ontwikkeling. Daarnaast hebben wij binnen de school met teamleden, leerlingen en ouders onze gedragsregels besproken. Teamleden leven deze voor en dragen deze actief uit.

Documenten

[Protocol Grensoverschrijdend gedrag](#)

Gedragscode personeel

Als gedragscode wordt de gedragscode van SKOSS-KPOA gehanteerd.

Toezicht op veiligheid in en rond de school

Er zijn verschillende roosters:

- Van 8.20 uur tot 8.30 uur staat het MT op het plein om de kinderen welkom te heten en toezicht te houden.

- Buitenlooprooster; Er is een rooster met de indeling van de pleinwacht. Als een groep naar buiten gaat, is er altijd een teamlid bij. Bij meer dan twee groepen buiten, lopen er altijd twee teamleden buiten.
- Tijdens gesprekavonden is er altijd iemand bij de ingang aanwezig om te kijken wie er allemaal binnenlopen.
- Er is een document met algemene afspraken voor in en om de school.

Documenten

[Algemene afspraken](#)

Afspraken en regels in de klas

Wij werken volgens de kanjertraining. Met de Kanjertraining streven we de volgende doelen na:

- Het bevorderen van vertrouwen en veiligheid in de klas.
- Het versterken van de sociale vaardigheden bij leerlingen.
- Beheersing van verschillende oplossingsstrategieën bij pesten en andere conflicten.
- Bewustwording van de eigenheid bij leerlingen.
- Leren om verantwoordelijkheid te nemen.
- Het bevorderen van actief burgerschap en sociale integratie

Hierbij staan de volgende regels centraal:

- We vertrouwen elkaar
- We helpen elkaar
- Niemand speelt de baas
- Niemand lacht uit
- Niemand doet zielig
- Ik respecteer mezelf, mijn medeleerlingen, mijn ouders, de leerkracht, dieren, planten en spullen

Vanuit de basis voor ons pedagogisch handelen werken we met 4 leefregels. Deze regels gelden de hele dag door, overal in en om de school:

- Wij zijn lief voor onszelf en voor de ander
- Wij helpen elkaar
- Wij zijn rustig en stil in de school
- Wij zijn zuinig op onze spullen en onze school



Inzicht

Veiligheidsrisico's en incidenten

RI&E

- Alle KPOA scholen nemen 1 keer in de twee jaar een Quickscan en 1 keer in de 4 jaar een risico-inventarisatie (RI&E) af.
- Bij ziekte van een teamlid wordt nagegaan of onveiligheid daarbij een rol speelt.
- We werken actief aan het verminderen van de werkdruk (inzet van werkdrukmiddelen).
- We bieden mogelijkheid voor begeleiding/coaching aan teamleden die daar behoefte aan hebben.
- We screenen personeel bij indiensttreding bij eerdere werkgevers en landelijke registers.
- Bij indiensttreding vragen we om een recente verklaring van goed gedrag.
- Bij functioneringsgesprekken wordt de veiligheidsbeleving aan de orde gesteld.
- In de bekwaamheidsdossiers zijn de competenties van teamleden op het gebied van het scheppen van een veilig pedagogisch klimaat opgenomen.
- We houden een ongevallenregistratie bij.

Incidentenregistratie

De gegevens van de ongevallenregistratie worden, indien nodig, gebruikt voor het maken van een plan van aanpak. Deze wordt uitgevoerd, geëvalueerd en, indien nodig, aangepast aan de nieuwe situatie.

De gegevens uit de tevredenheidsonderzoeken worden besproken met de MR en resulteren, indien nodig, in een plan van aanpak. Deze wordt uitgevoerd, geëvalueerd en, indien nodig, aangepast aan de nieuwe situatie.

De gegevens uit de Quick scan en RI&E resulteren in een plan van aanpak. Deze wordt uitgevoerd, geëvalueerd en, indien nodig, aangepast aan de nieuwe situatie.

Incidenten worden bijgehouden in de leerlingdossiers en middels de ongevallenregistratie.

Monitoring

Veiligheidsmonitor

De beleving van de sociale veiligheid wordt op een aantal manieren gemonitord:

- Om de sociaal emotionele ontwikkeling (preventief) goed in kaart te brengen en nemen wij in de groepen 3 t/m 8 twee keer per jaar een vragenlijst van Kanvas af en maken wij een sociogram van de groep. Zo krijgen wij een beeld van de groepsdynamiek. Om deze positief te kunnen beïnvloeden wordt dit geanalyseerd m.b.v. het formulier Bevindingen Kanvas en Sociogram. Deze bevindingen worden besproken in een bouwvergadering en hieruit kunnen leerlingbesprekingen voortvloeien. Kanvas is een signaleringsinstrument behorende bij de Kanjertraining.
- Jaarlijks wordt een tevredenheidsonderzoek gedaan bij de leerlingen van de groepen 6 t/m 8.
- Tweejaarlijks wordt een tevredenheidsonderzoek gedaan bij ouders en teamleden.
- Alle KPOA scholen nemen 1 keer in de twee jaar een Quickscan en 1 keer in de 4 jaar een risicoinventarisatie (RI&E) af.

Aandachtspunten worden opgenomen in een plan van aanpak.

Monitoren van veiligheid van kwetsbare leerlingen

Wij nemen passend bij onze leerlingpopulatie de volgende onderdelen op:

- Wij werken met een specialistenteam. Dit is een groep leerkrachten die zich gespecialiseerd hebben op een bepaald vakgebied. Op het gebied van sociale veiligheid kunnen wij gebruik maken van 2 gedragspecialisten, 2 kindercoaches en een beeldcoach. Deze specialisten zetten schoolbreed de lijnen uit samen met de kwaliteitsgroep. Ze begeleiden (groepjes) kinderen binnen of buiten de groep. Daarnaast zijn zij onmisbaar voor hun collega's. Zij begeleiden en monitoren leerkrachten o.a. met het doorgeven van hun kennis binnen hun vakgebied. Dit kan zijn door workshops aan het team, of individuele hulp aan de leerkracht en d.m.v. co-teaching. Zo zijn leerkrachten in staat de hulp door te zetten in de klas en kunnen ook andere kinderen profiteren van de expertise. Ook kan de organisatie van de Kanjertraining worden ingezet voor advies, observaties, ouderavonden etc.
- DHH: Het Digitaal handelingsprotocol begaafdheid (DHH) biedt met de modules quickscan, signalering, diagnose, leerlingbegeleiding en evaluatie een complete online toolkit voor het herkennen en begeleiden van begaafde leerlingen in groep 1 tot en met groep 8. Het protocol is zo opgebouwd dat na het proces van signalering en diagnostiek iedere leerkracht zelfstandig hoogbegaafde leerlingen kan begeleiden. Begaaft leerlingen die iets extra's nodig kunnen aansluiten in de plusklas.
- Mindfulnessstraining
- Uit de landelijke cijfers van de sociale veiligheidsmonitor blijkt dat lhbt-leerlingen vaker worden gepest, vanwege seksuele geaardheid en uiterlijk. In het primair onderwijs is het percentage tweemaal zo hoog als onder de leerlingen die zich niet tot de lhbt-groep rekenen. Op SodB behandelen wij 1x in de twee jaar tijdens de week van de Lentekriebels onderwerpen rondom seksuele integriteit of inclusie. Ook behandelen wij dit onderwerp in Blink.

Andere activiteiten

We observeren situaties en luisteren naar signalen van teamleden, leerlingen, ouders en andere externe partijen (bijv. schoonmaker).



Voorwaarden scheppen

Organisatie

Taken beleggen

Op school zijn de volgende taken/functies belegd:

- Interne vertrouwenspersoon
- Externe vertrouwenspersonen (SKOSS-KPOA)
- Anti-pestcoördinator
- Bedrijfshulpverleners
- Preventiemedewerker (De preventiemedewerker zorgt o.a. voor de veiligheid en gezondheid binnen de school, is mede verantwoordelijk voor het afnemen van de RI&E, het adviseren van de MR en het uitvoeren van Arbomaatregelen.).

Voor onze school zijn dat:

- Interne Contactpersoon: Ans Horst-Van de Kletersteeg & Susan Jetten-Van Bommel
- Preventiemedewerker: Irene van den Hoogenband
- Anti-pestcoördinator: Mathilde van Duijst
- Bedrijfshulpverleners:
 - Ans Horst-v.d. Kletersteeg
 - Dyonne Tijmense
 - Barbara Mathon
 - Karin Bakker
 - Hermien Zandbrink
 - Franca ten Have
 - Antoinette v.d Ploeg- Buis
 - Miriam Theunis-Vermunt
 - Tess Abrahamse
 - Julia Wijnberg

Protocollen

Op School op de Berg hanteren wij de volgende protocollen om de veiligheid in de school te waarborgen:

- Privacy
- Klachtenregeling
- Klokkenuidersregeling
- Meldcode
- Meldplicht
- Anti-pestprotocol
- Gedragsprotocol; Ongewenste Omgangsvormen (zoals seksueel grensoverschrijdend gedrag, intimidatie, discriminatie)
- Afspraken omtrent beeldmateriaal
- Protocol Medische handelingen
- Protocol Zedenmisdrif
- Protocol Grensoverschrijdend gedrag
- Protocol Overlijden ouder
- Protocol Voor kinderen met gescheiden ouders

Fysieke ruimte

Maatregelen

Als team zorgen we voor sociaal veilige binnenruimtes (lokalen, gangen, speelzalen). De buitenruimtes worden regelmatig gecontroleerd op sociale veiligheid.

Struiken rondom de school worden regelmatig gesnoeid.

Bij een signaal van een leerling gaat de leerkracht met het betreffende kind in gesprek. Bij een signaal van een teamlid doet een MT-lid dit. Samen bespreken we het probleem en kijken we welke route we gaan lopen om het op te lossen. Indien nodig verwijzen we naar de (externe) vertrouwenspersoon.

Samenwerken

Samenwerken met leerlingen

We bespreken sociale veiligheid in de klas. Leerlingen kunnen naar de leerkracht of vertrouwenspersoon toestappen. Oplossingen voor eventuele problemen kunnen vanuit de leerlingen worden aangedragen, zo voelen zij zich medeverantwoordelijk voor de sociale veiligheid op en rond de school.

Samenwerken met ouders

Visie

Als school hebben wij de visie op onderwijs gedeeld met ouders middels de bergbode (wekelijkse nieuwsbrief). Ouders worden op de hoogte gebracht van de regels in en om de school middels de bergbode, de informatieavond aan het begin van het schooljaar en blog's op social schools.

Ouders als groep

In de onderbouw (groep 1 t/m 4) hebben veel groepen een klassenouder. Hij/Zij brengt andere ouders op de hoogte van bepaalde activiteiten die plaatsvinden in de klas. De leerkracht van de groep heeft contact met de klassenouder.

De ouders van zowel de onderbouw (groep 1 t/m 4) en bovenbouw (groep 5 t/m 8) zijn ook te bereiken via het platform Social Schools. De leerkracht kan via deze weg een plenair bericht aan alle ouders van de groep sturen. Ook wordt er op deze manier individueel gecommuniceerd met ouders. Ouders kunnen via deze weg ook de leerkracht bereiken.

Daarnaast hebben we een enthousiaste oudervereniging die activiteiten van school helpt organiseren. Zij organiseren ook een activiteit aan het begin van het schooljaar en tijdens kerst om ouders te binden. Ook hebben we een groep ouders die meewerkt aan hand -en spandiensten binnen de school (Tollensgilde, Groene Schoolplein). Tot slot hebben wij een betrokken OMR zij praten en denken mee over het schoolbeleid.

Op al deze wijzen worden ouders verbonden aan de school.

Versterk de band tussen leraar en ouders

- Ouders krijgen een zachte landing door het intakegesprek wat plaatsvindt voorafgaand aan de start van school. Dit gesprek vindt plaats met de IB-er of teamleider van de betreffend bouw.
- Alle groepen hebben aan het begin van het jaar of de start van de leerling een kennismakingsgesprek met de ouders en/of leerlingen.
- Leerkrachten hebben zowel formele als informele gesprekken met ouders om de band te versterken. Ook worden ouders van activiteiten binnen de school op de hoogte gebracht via de nieuwsbrief en Social Schools. Via dit medium wordt in ieder geval maandelijks een bericht aan ouders verstuurd met foto's. Wanneer er situaties voordoen buiten school of tijdens schooltijd houden ouders en leerkrachten elkaar wederzijds op de hoogte.
- In groep 1-2 vinden er ook inloophmomenten plaats. 5x per jaar kunnen ouders het eerste kwartier van de schooldag komen kijken in de groep.
- Gedurende het jaar vinden er informatieavonden plaats, waardoor ouders betrokken worden bij de school. De onderwerpen kunnen variëren van social media tot informatie en inspiratie over de sensorische ontwikkeling van kinderen.
- De leerlingen van groep 8 krijgen een zachte landing op het voortgezet onderwijs middels de warme overdracht. Hierdoor ontstaat een doorgaande lijn van basisschool naar voortgezet onderwijs. Ook dit versterkt de band met ouders. Groep 8 sluit de basisschoolperiode af door een musical, waarbij ouders komen kijken en zij zo ook afscheid kunnen nemen van de basisschool.

Stimuleer structurele informatie-uitwisseling

Ouders en school hebben regelmatig contact via:

- Social Schools (één op één gesprekken) - ouders kunnen ook zelf contact opnemen met de leerkracht.
- Social Schools (blog) - De leerkracht vertelt wat er allemaal plaatsvindt in de klas, zodat ouders op de hoogte zijn.
- Berg Bode (nieuwsbrief/schoolkrant) - In de bergbode wordt het laatste schoolnieuws gedeeld.

Samenwerken met partners

Indien nodig schakelen we, conform de richtlijnen van de meldcode, hulp in van het:

- Wijkteam
- Veilig Thuis
- GGD
- Samenwerkingsverband



Pedagogisch handelen

Pedagogisch vakmanschap

Pedagogisch vakmanschap

De belangrijkste voorwaarde om je te kunnen ontwikkelen is dat het kind zich veilig en prettig voelt. Het is belangrijk om een goed pedagogisch klimaat te scheppen. Een fijne, voorspelbare en positieve sfeer zorgt ervoor dat kinderen (en ouders) met plezier naar school komen. Dit geeft een goede, ontspannen startsituatie om te leren, waarbij ieder kind op zijn eigen wijze onderdeel is van de groep. De leerkracht heeft oog voor de onderwijsbehoeften van ieder kind, zodat het kind zich competent voelt en zelfvertrouwen heeft.

Als school werken wij met de methode Kanjertraining, waarin verschillende thema's naar voren komen. Elke collega is geschoold in kanjertraining en daarnaast is er in overleg training op maat mogelijk. Deze methode is een leidraad om positief pedagogisch handelen te stimuleren. In de school hangen onze leefregels. Deze worden intensief behandeld gedurende tijdens de gouden weken (na de zomervakantie). Deze weken zijn bij uitstek geschikt om een fundament neer te zetten voor een goede groepsvorming en fijne sfeer. Dit wordt herhaald tijdens de zilveren weken (na de kerstvakantie)

Ook werken we 1x in de twee jaar aan de week van de Lentekriebels, waar verschillende thema's naar voren komen.

Team

Afspraken in het team over het pedagogisch handelen

De kwaliteitsgroep gedrag neemt het team mee in het voorbeeldgedrag. Zij hebben in (team)vergaderingen ruimte om uitleg te geven en elkaar te inspireren en casussen te bespreken. School op de Berg heeft twee kindercoaches en één gedragspecialist die leerlingen en teamleden kunnen ondersteunen.

Wij hanteren gedragsregels en bespreken deze met teamleden, leerlingen en ouders. Teamleden leven deze voor en dragen deze actief uit. Ook werken wij met de methode Kanjertraining, waarin elke leerkracht is geschoold.

In het schoolplan zijn doelen m.b.t. het pedagogisch handelen opgenomen. Het schoolplan wordt eens in de 4 jaar geevalueerd. Het schoolplan is uitgewerkt in een jaarplan die elk jaar wordt geëvalueerd. Actiepunten worden opgenomen door de werkgroep gedrag.

Ouders

Afstemming van de pedagogische taak met ouders

We nodigen alle ouders twee keer per jaar persoonlijk uit voor een gesprek over hun kind. Het eerste gesprek is een kennismakingsgesprek en tweede gesprek is verplicht en worden alle ouders op dit gesprek verwacht. Naast de twee verplichte gesprekken worden ouders ook facultatief uitgenodigd indien nodig.

Als de situatie er om vraagt, neemt de leerkracht tussentijds contact op met de ouders voor een gesprek. Andersom kunnen ouders ook te allen tijde een afspraak maken voor een gesprek met de leerkracht.

Tijdens de algemene informatieavonden in de groepen aan het begin van het schooljaar wordt informatie over de Kanjertraining gegeven.



Preventie

Leerlingen

Activiteiten

Wij vinden het belangrijk dat leerlingen, ouders en teamleden zich betrokken en verantwoordelijk voelen bij onze school en op een positieve manier met elkaar omgaan. We werken daarom met de Kanjertraining. Deze methode heeft tot doel om te bouwen aan een positief sociaal emotioneel klimaat in de klas en de school. Het beschouwt de klas en de school als een leefgemeenschap, waarin leerlingen zich gehoord en gezien voelen, een stem krijgen en waarin leerlingen leren om samen beslissingen te nemen en conflicten op te lossen. Leerlingen voelen zich meer verantwoordelijk voor elkaar en voor de gemeenschap.

Dit doen we door:

- Op een positieve en zorgzame manier met elkaar om te gaan;
- Op een democratische manier met elkaar beslissingen te nemen;
- Constructief conflicten op te lossen;
- Verantwoordelijkheid te nemen voor elkaar en voor de gemeenschap;
- Open te staan voor verschillen tussen mensen.

Door deze werkwijze is School op de Berg een school waar leerlingen een stem hebben en waar leerlingen invloed kunnen uitoefenen op en verantwoordelijk zijn voor het klimaat in de klas en school, op hun eigen leeromgeving en hun eigen ontwikkeling.

Ondersteuningsmogelijkheden

De leerkrachten besteden hier aandacht aan tijdens de lessen van de Kanjertraining.

Daarnaast komen de vertrouwenspersonen ieder jaar in iedere groep om te vertellen wat hij/zij kan betekenen en hoe een kind met hem/haar in contact kan komen. Daarnaast krijgen de kinderen van groep 5 t/m 8 ook een brief mee waarop staat waarvoor zij naar deze persoon toe kunnen. In de gang hangt een brievenbus waar kinderen een brief of tekening in kunnen doen waarop ze om hulp vragen. De intern contactpersoon gaat dan met het kind in gesprek om te ontdekken wat het nodig heeft. De ouders worden via de Berbode geïnformeerd over de werkwijze van de interne contactpersoon.

Ook hebben wij een werkgroep gedrag, waar ook gedragsspecialisten inzitten. De werkgroep stelt aan het begin van het jaar doelen op m.b.t. gedrag. Deze doelen komen voort uit het schoolplan en kunnen doelen zijn die gedurende het jaar vanuit het team naar voren zijn gekomen. In bijeenkomsten van de werkgroep wordt gekeken hoe wij de kwaliteit van ons onderwijs t.o.v. gedrag en pedagogisch klimaat kunnen verbeteren. Dit kan zijn door onderzoek/vergaderingen/het bevragen van het team/ouders/leerlingen/ouderavonden.

Personeel

Deskundigheidsbevordering

SKOSS-KPOA stimuleert leren binnen haar stichting. Alle activiteiten rondom leren worden gecoördineerd vanuit de Academie. In het programma van de Academie zijn, onder meer, trainingen en bijeenkomsten opgenomen die betrekking hebben op bovengenoemde thema's. Daarnaast is het mogelijk om na overleg met de leidinggevende extern trainingen te volgen die passen bij de behoefte van de medewerker en de school.



Signaleren

Signaleren

Signaleren

Op onze school werken we met Kanjertraining

De gegevens worden geanalyseerd door de leerkrachten op groepsniveau en de intern begeleider op schoolniveau. Ze worden besproken tijdens de groepsbesprekingen (groepsniveau) en tijdens de MT/IB overleggen (schoolniveau). Daarnaast worden de gegevens vanuit de leerling tevredenheidspeiling jaarlijks geanalyseerd en besproken. Daarnaast vormen de observaties van de leerkrachten een belangrijke bron van informatie

Handelen

Acuut

In (team)vergaderingen worden de protocollen rondom grensoverschrijdend gedrag besproken. Wanneer grensoverschrijdend gedrag plaatsvindt handelt het team volgens dit protocol. In samenwerking met het team, intern begeleiders, interne contactpersonen en kwaliteitsgroep gedrag bespreken we signalen en houden we elkaar scherp. Wij werken met een specialistenteam. Dit is een groep leerkrachten die zich gespecialiseerd hebben op een bepaald vakgebied. Op het gebied van sociale veiligheid kunnen wij gebruik maken van 2 gedragspecialisten, twee kindercoaches en een beeldcoach. Deze specialisten zetten schoolbreed de lijnen uit met de kwaliteitsgroep. Zij begeleiden (groepjes) kinderen binnen of buiten de groep. Daarnaast zijn zij onmisbaar voor hun collega's. Zij begeleiden en monitoren leerkrachten o.a. met het doorgeven van hun kennis binnen hun vakgebied. Dit kan zijn door workshops aan het team of individuele hulp aan de leerkracht en d.m.v. co-teaching. Zo zijn leerkrachten in staat de hulp door te zetten in de klas en kunnen ook andere kinderen profiteren van de expertise. Ook kan de organisatie van de Kanjertraining ingezet worden voor advies, observaties, ouderavonden, etc.

Nazorg

De eigen leerkracht(en) zorgt voor opvang van de betrokken partijen van een incident in samenwerking met IB/MT. Op dat moment neemt een ander teamlid de groep over.

Indien nodig kan ook een ander teamlid voor de opvang zorgen.

Evaluëren

Evaluëren

Incidenten

Incidenten worden bij de leerling in ParnasSys geregistreerd. Indien nodig voeren we een leerlingbespreking. Tijdens de evaluaties wordt ook gekeken of de verschillende protocollen op de juiste manier zijn doorlopen.

ARBO-jaarplan

Ieder jaar wordt het ARBO-jaarplan geschreven. In dit plan wordt het actieplan van het voorgaande jaar geëvalueerd en een nieuw actieplan opgesteld. Daarnaast wordt er gekeken naar de ongevallenregistratie en eventuele acties worden opgenomen in het nieuwe actieplan. Tot slot worden ook de ontruimingsoefeningen na elke oefening geëvalueerd. Ook deze acties worden opgenomen in het nieuwe actieplan.

Specialistenteam

Wij werken met een specialistenteam. Dit is een groep leerkrachten die zich gespecialiseerd hebben op een bepaald vakgebied. Op het gebied van socialevaardigheid maken wij gebruik van 2 gedragsspecialisten, 2 kindercoaches en een beeldcoach. Deze specialisten zetten schoolbreed lijnen uit in kwaliteitsgroepen. Ze begeleiden (groepjes) leerlingen binnen of buiten de school. Gedurende de begeleiding heeft het specialistenteam samen met het MT een overleg gepland om de leerlingbegeleiding te evalueren. Naar aanleiding van dit overleg wordt de begeleiding van de leerlingen opgepakt, voortgezet, aangepast of gestopt.

Gebouw

Elk jaar vindt er controle plaats van het gebouw en wordt bekeken wat er verbeterd moet worden.

Samenwerken

Samenwerken

Indien nodig schakelen we, conform de richtlijnen van de meldcode, hulp in van:

- Wijkteam
 - Veilig Thuis
 - GGD
 - Samenwerkingsverband
-

