

Veiligheidsprotocol

Harpje Visserschool

Samen maken we er een fijne school van!

Het belang van ons veiligheidsprotocol

- Wij willen dat onze leerlingen zich in hun basisschoolperiode veilig voelen, zodat zij zich zo optimaal mogelijk kunnen ontwikkelen.
- In de missie/visie van de Harpje Visserschool komt ook naar voren dat we willen dat ieder kind zich bij ons op school veilig en gewaardeerd voelt: *Met Gods Woord als basis voor ons doen en laten, willen we dat onze leerlingen zich zo optimaal mogelijk ontwikkelen. Deze ontwikkeling geldt niet alleen voor kennis en vaardigheden, maar ook voor de sociaal-emotionele ontwikkeling. Ieder kind moet zich bij ons op school veilig en gewaardeerd voelen.*
- Met dit document willen we laten zien dat we pesten willen voorkomen en pestsituaties willen aanpakken.
- We willen aandacht vragen voor onze belangrijkste regels en afspraken. We vinden het belangrijk dat we, als het nodig is, elkaar hierop aanspreken. Dat geldt voor alle betrokkenen, de kinderen en de volwassenen

Onze uitgangspunten

- We richten ons op preventie; we willen pesten voorkomen.
- Tegelijk weten we dat er overal gepest wordt. Helaas!
- Dus willen we dat het voor alle betrokken partijen duidelijk is hoe we handelen als er sprake is van een pestsituatie.
- Wij geloven daarbij in de kracht van de groep. Pesten is een groepsproces en wordt bij ons daarom in de groep opgelost.
- Daarom hebben we ook aandacht voor de verschillende rollen die er zijn. We willen dat de zogenaamde buitenstaanders hun groepsrol ook serieus nemen.
- Samen met de kinderen richten we ons vooral op hoe we het graag zien. Zo stimuleren we het zelf oplossend vermogen van onze leerlingen. Met de gewenste situatie voor ogen, gaan we samen met hen op zoek naar mogelijke oplossingen.

Sociaal-emotioneel leren

Sociaal-emotioneel leren wil zeggen: leren omgaan met jezelf en de ander. Daar moet je kennis voor opdoen en vaardigheden voor ontwikkelen. Dat proces is nodig om de sociaal-emotionele ontwikkeling van kinderen te ondersteunen.

Voor wat betreft sociaal-emotioneel leren hanteren wij het KiVa-programma dat zich schoolbreed richt op positieve groepsvorming en sociale veiligheid.

Voor de sociaal-emotionele ontwikkeling geldt dat we het sociaal-emotioneel functioneren van de kinderen volgen door deze met behulp van expertsysteem ZIEN! geregeld in kaart te brengen.

Wat is pesten?

Bij pesten gaat het om herhaaldelijk en opzettelijk kwetsen. Door gemene opmerkingen en/of handelingen wordt de ander bewust verdriet aangedaan, schade toegebracht. Er is daarbij altijd sprake van machtsverschil. Dat maakt dat slachtoffers zich moeilijk kunnen verdedigen. Wat ook moeilijk en kenmerkend is: pesten gebeurt vaak niet in het openbaar.

Plagen en pesten

De begrippen plagen en pesten worden in de praktijk nogal eens door elkaar gebruikt. Toch zijn er duidelijke en belangrijke verschillen.

- Pesten gebeurt met opzet. Bij plagen is het niet de bedoeling om bewust te kwetsen.
- Het pesten richt zich door de regel steeds opnieuw tegen dezelfde persoon, terwijl plagen af en toe gebeurt en zich afspeelt tussen verschillende personen.
- Bij pesten is er sprake van machtsongelijkheid. Bij plagen zijn beide partijen even sterk.
- Bij plagen blijft de verstandhouding en het onderlinge respect behouden.
- Als de een aangeeft dat het moet stoppen en de ander gaat toch door, dan is er sprake van pesten.

Vormen van pesten

- **Fysiek:** slaan, duwen, schoppen.
- **Materieel:** iemands eigendommen afpakken en/of stuk maken.
- **Verbaal:** uitschelden, vervelende en/of kwetsende opmerkingen maken.
- **Relationeel:** buitensluiten, leugens of geruchten verspreiden.
- **Digitaal -/cyberpesten:** online, dikwijls anoniem, vaak verweven met het 'offline leven'.

De verschillende rollen in peestsituaties

- **De Pester** is de initiatiefnemer.
- **De Assistent** doet mee, maar speelt geen hoofdrol in het pestgebeuren.
- **De Versterker** doet niet direct mee, maar geeft wel positieve feedback door toe te kijken en/of te lachen om het pesten.
- **De Buitenstaander** weet ervan af, maar doet niets om het pesten te stoppen.
- **Het Slachtoffer** is het gepeste kind.
- **De Verdediger** steunt het slachtoffer.



Mogelijke signalen van peestsituaties

Onderstaande signalen kunnen aangeven dat een kind pest of gepest wordt. Dat kan, het hoeft uiteraard niet zo te zijn. Daarom vraagt dit om zorgvuldig kijken! Belangrijk daarbij:

- Een verandering in het gedrag van het kind; een onverklaarbare verandering die niet bij het kind lijkt te horen.
- Veel signalen zijn vaak met name thuis zichtbaar.
- Bang om naar school te gaan of afwijken van de normale (fiets)route.
- Vragen of naar school brengen mogelijk is.
- Om onduidelijke redenen thuis willen blijven.
- Klagen (vaak 's ochtends) over naar school gaan, aangeven daar te ziek voor te zijn.
- Thuiskomen met vieze of kapotte kleren of tas.
- Steeds spullen kwijtraken.
- Vaak zakgeld kwijtraken, vragen om geld of stelen (om aan de pester te geven).
- Zich terugtrekken, stil zijn, zelfvertrouwen kwijtraken.
- Angstig en gespannen zijn.
- Eetlust kwijt zijn of zeggen dat het eten niet smaakt.
- Nachtmeries hebben of huilend inslapen.
- Onverklaarbare blauwe plekken of verwondingen hebben.
- Chagrijnig zijn of snel boos of moeilijk doen.
- Vaak alleen zijn, geen vriendjes meenemen naar huis.
- Weigeren te vertellen wat er aan de hand is of ongeloofwaardige verklaringen afgeven voor de gedragsverandering die zichtbaar is.
- Op een overdreven manier stoer doen.
- Tegendraads en opstandig doen.
- Zich niet of nauwelijks kunnen inleven in de gevoelens van een ander.
- Roddelen of vervelende geruchten verspreiden.
- Agressie tonen.
- Tegenvallende of dalende schoolprestaties.

Preventieve aanpak

Het gaat hierbij om onze maatregelen die zijn gericht op het creëren van een positief pedagogisch klimaat, een schoolklimaat waar pesten niet thuishoort.

KiVa

Het KiVa-programma wordt schoolbreed ingezet en werkt preventief. De bijbehorende lessen staan wekelijks op de planning. De groepsplanning wordt zo georganiseerd dat iedere leerkracht KiVa-lessen verzorgt. Deze lessen richten zich op:

- De groepsvorming en groepsdynamiek, om zo een groepsnorm tegen pesten te creëren.
- Het bieden van een veilige leer- en leefomgeving.
- De ontwikkeling van sociale vaardigheden.

Algemene omgangsregels vanuit KiVa

- We doen aardig tegen elkaar en behandelen anderen met respect.
- Samen maken wij er een fijne groep van.
- We praten met elkaar (en gebruiken daarbij ik-taal).
- We willen dat pesten stopt!
- We gaan goed met elkaar om.
- We helpen elkaar.
- We komen voor elkaar op.

Gouden weken

Bij de aanvang van het nieuwe schooljaar, en na vakanties, is er in iedere groep extra aandacht voor groepsvorming. Deze belangrijke weken worden Gouden Weken genoemd. Ze staan in het teken van het creëren van een positief leer- en leefklimaat.

Groepsafspraken

Leerkrachten en leerlingen bepalen samen de groepsmissie en de belangrijkste afspraken en regels voor de groep. Dit alles krijgt vervolgens een duidelijk zichtbare plek binnen het lokaal.

Pleinafspraken

- In de pauze spelen we met elkaar, dus ook op het groene grasveld.
- We spelen op het schoolplein tot en met het klimrek en het hinkelhok van het kleuterplein
- Op het plein hebben we respect voor elkaar.
- De pleinwacht helpt met het oplossen van problemen.

Leerlingvolgsysteem ZIEN!

Met behulp van ZIEN! wordt het sociaal-emotioneel functioneren van de leerlingen in kaart gebracht. Van daaruit kan er gericht aandacht zijn voor specifieke onderwijs- en ondersteuningsbehoeften. De groepsleerkrachten vullen daarvoor leerkrachtvragenlijsten in. Daarnaast scoren de bovenbouwleerlingen de leerlingvragenlijsten. Deze overzichten vanuit ZIEN! worden besproken tijdens de groepsbesprekingen.

Pedagogisch medewerker

De inzet van de pedagogisch medewerker van de Harmpje Visserschool richt zich op het emotioneel sterker maken van het kind. Middels verschillende groepstrainingen, individuele begeleidingstrajecten en passende (groeps)interventies is er extra aandacht voor sociaal-emotioneel leren. De bijbehorende doelen en leerprocessen worden afgestemd met thuis en met de groepsleerkrachten.

Ouderbetrokkenheid

Via de maandelijkse nieuwsbrief wordt met de ouders en verzorgers van onze leerlingen gedeeld op welke manier er vanuit Kiva aandacht is voor sociaal-emotioneel leren.

Curatieve aanpak

Hier gaat het om de maatregelen die we nemen om samen met de betrokkenen pestincidenten op te lossen.

Belangrijke regel als je als kind te maken hebt met een peestsituatie:

Word je gepest, praat erover; dat kan thuis, dat kan op school, je mag het niet geheim houden! Dan doe je jezelf tekort! Doe dat ook als je ziet dat er gepest wordt. Als het je niet lukt om er rechtstreeks iets van te zeggen, meld het dan thuis of bij iemand op school.

Rode brievenbus:

Alle leerlingen weten dat ze via de rode brievenbus bij de hoofdingang in contact kunnen komen met een vertrouwenspersoon.

Welke stappen nemen wij vanuit school als er gepest wordt?

De overzichten op de volgende twee pagina's geven schematisch de stappen weer die we nemen in peestsituaties; op de volgende pagina een schema voor de onderbouw, op de pagina erna een schema afgestemd op de bovenbouw.

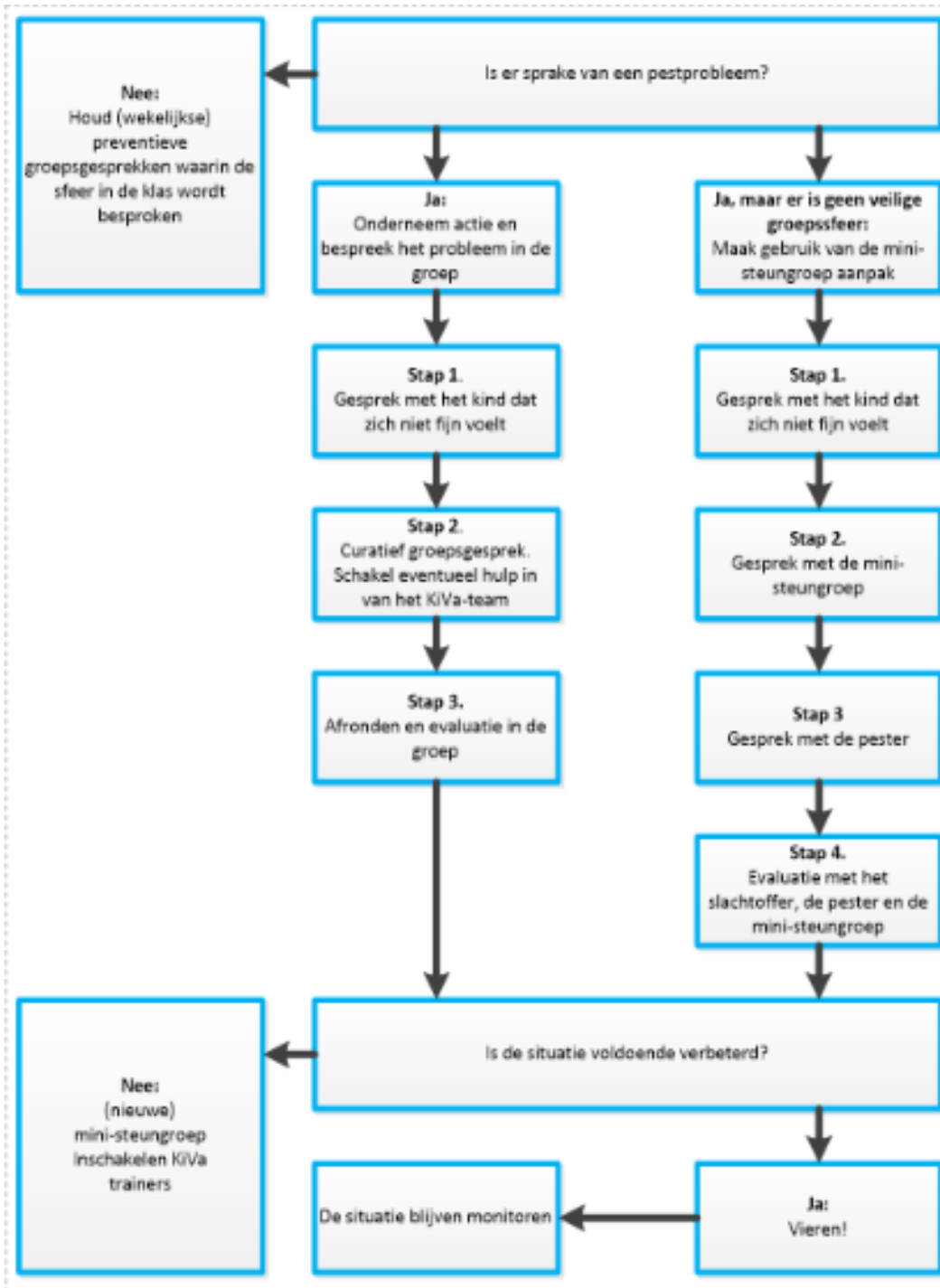
Curatieve aanpak onderbouw, weergegeven in een schema

Schema's; komen vanuit protocol KiVa, eigen versie HV nog maken, ouders en IB/MT ook noemen.

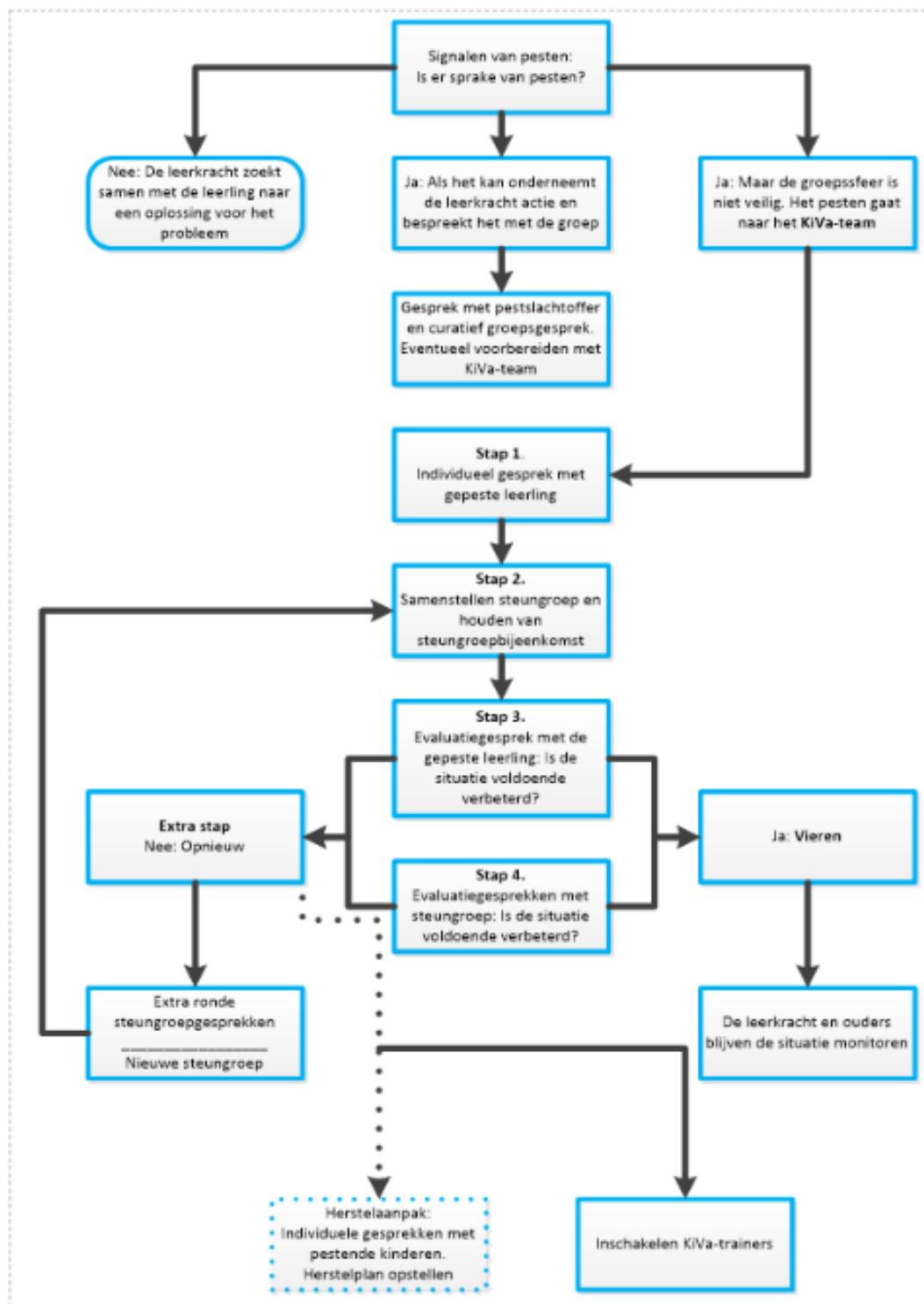
Schema's apart en gelamineerd in iedere klassenmap?

Protocol en schema's bekend bij iedere lkr. en bij ouders; aandacht voor tijdens PV/UO en in oudernieuwsbrief?

Schema's/ protocol definitief na overleg/ uitleg Freek Velthausz - leerteam; mini-steungroepaanpak OB, steungroepaanpak BB



Curatieve aanpak bovenbouw, weergegeven in een schema



Interne ondersteuning

Een aantal teamleden, vanuit de onder- en bovenbouw, vormt samen het Leerteam Veiligheid. Deze teamleden kunnen intern op verschillende manieren ondersteuning bieden. Zij kunnen meedenken met leerkrachten, ouders en leerlingen als het gaat om het onderzoeken en oplossen van peestsituaties. Zij fungeren ook als aanspreekpunt als er vragen zijn omtrent het KiVa-programma en de bijbehorende lessen.

Onze interne vertrouwenspersonen zijn ook onderdeel van dit leerteam, evenals de anti-pestcoördinator.

Naam	Functie	E-mailadres	werkdagen
Anna de Boer	Leerkracht groep 1/2c Vertrouwenspersoon	annadeboer@rehoboth.nu	ma. t/m vr.
Erika Ekkelenkamp	Leerkracht groep 7b Vertrouwenspersoon	erikaekkelenkamp@rehoboth.nu	wo. t/m vr.
Géanna Bakker	Leerkracht groep 3b	geannabakker@rehoboth.nu	ma. t/m wo.
Janita de Boer	Leerkracht groep 8c	janitadeboer@rehoboth.nu	ma. t/m vr.
Monique Pruijm	Pedagogisch medewerker Veiligheidscoördinator	moniquepruijm@rehoboth.nu	ma. t/m wo.

Via het telefoonnummer van de school zijn de hierboven genoemde teamleden uiteraard ook te bereiken: 0527-686884

Externe ondersteuning

Wanneer een pestprobleem als complex wordt ervaren en blijft bestaan, kunnen we externe ondersteuning inschakelen; een KiVa-trainer kan met ons meedenken, evenals de externe vertrouwenspersoon van onze schoolvereniging en de schoolmaatschappelijk werker verbonden aan onze school. Verder kunnen we vanuit de sociale kaart (wegwijzer voor de regionale zorg) kijken naar passende ondersteuning die aansluit bij de betreffende casus.