

SCHOOLGIDS 2020-2021



DE KOPPELING
school voor christelijk speciaal basisonderwijs



Deze schoolgids is gemaakt door paperfactory.nl

Inhoudsopgave

1	Een woord vooraf	4
2	De school	5
3	Waar de school voor staat	7
4	De organisatie van het onderwijs	9
5	De zorg voor kinderen	12
6	De leraren	17
7	De ouders	18
8	De ontwikkeling van het onderwijs in de school, passend onderwijs	21
9	De resultaten van het onderwijs	22
10	Regeling school- en vakantietijden	23
11	Namen en adressen	25
12	Van het schoolbestuur	27\



Hoofdstuk 1 Een woord vooraf

Omdat er veel veranderingen binnen het onderwijs plaats vinden, geven wij elk jaar een schoolgids uit. De schoolgids is bedoeld om u een goed beeld te geven van de school, in het kort wordt beschreven wat u van de school kunt verwachten.

De schoolgids is geschreven voor ouders van leerlingen die al op De Koppeling zitten en voor ouders die het advies hebben gekregen om hun kind te plaatsen op een school voor speciaal basisonderwijs, afgekort SBO.

Heeft u na het lezen van deze gids nog vragen of opmerkingen, dan kunt u contact opnemen met Marcelle Janssen (010-4800415/06-41201516).

Wij hopen dat het komende schooljaar voor iedereen die met de school te maken heeft een heel goed jaar zal worden!

Informatie op onze website

De Koppeling heeft ook een website, www.dekoppeling.nl. Hierop kunt u ook veel informatie over onze school vinden.

Een vriendelijke groet, mede namens alle medewerkers van De Koppeling

Marcelle Janssen, directeur

Hoofdstuk 2 De school

2.1 Wat De Koppeling wil zijn

Een veilige school die streeft naar maximale ontwikkeling.

2.2 De visie van De Koppeling op onderwijs

Levensbeschouwelijke visie

De Koppeling is een Christelijke school, acceptatie van en respect voor jezelf en de ander staan centraal. Dit betekent dat een christelijke levensovertuiging de inspiratiebron is voor ons handelen en de omgang met kinderen, ouders en collega's.

De kinderen krijgen godsdienstige vorming; er wordt verteld uit de bijbel, de schooldag wordt begonnen en besloten met een gebed, lied of gedicht. Er zijn vieringen met Kerstmis en Pasen, waarbij het Bijbelverhaal centraal staat.

De Koppeling staat open voor kinderen met een andere geloofsovertuiging. Bij aanmelding wordt aan de ouders verteld dat wij respect hebben voor elke geloofsovertuiging. Van ouders en leerlingen verwachten wij dat zij de identiteit van de school respecteren.

Maatschappelijke visie

De Koppeling maakt deel uit van het samenwerkingsverband PPO Rotterdam. Wij vinden dat kinderen die het niet redden op het regulier basisonderwijs in de buurt van hun woonomgeving naar school moeten kunnen. De Koppeling werkt daarom nauw samen met basisscholen en andere voorzieningen in een straal van zo'n drie kilometer rond de school. Hierbij horen ook de scholen in Carnisselande (gemeente Barendrecht) en Portland (gemeente Albrandswaard).

Pedagogische en didactische visie

De Koppeling biedt een gestructureerde leeromgeving waar veiligheid, orde, rust, consequent handelen en een positieve benadering centraal staan. We richten ons op een helder kennis curriculum. Leerkrachten hebben hoge verwachtingen van leerlingen en gaan uit van kansen.

Wij leren kinderen hoe ze zich moeten gedragen en hebben duidelijke regels met het doel om alle leerlingen de best mogelijke kansen te geven. Wij laten voorbeeldgedrag zien, geven gerichte feedback en daar waar nodig een correctie. Bij fout gedrag keuren we het gedrag af en niet de persoon. Elke dag is een nieuwe dag met een nieuwe kans. Op De Koppeling komen we tegemoet aan de basisbehoeften van mensen: competentie, autonomie en relatie. We hanteren variabele instructie- en leertijd om maximale tijd te besteden aan de vakgebieden taal en rekenen. Beredeneerde keuzes hierin worden gemaakt in de leerlingbespreking. Het onderwijs wordt waar mogelijk in een betekenisvolle context geplaatst.

Visie op leerlingenzorg

Het planmatig volgen, onderzoeken en begeleiden van de ontwikkeling van de leerlingen staat centraal.

Visie op teamfunctioneren

De Koppeling is een lerende organisatie waarin alle medewerkers gezamenlijk verantwoordelijk zijn voor de zorg voor leerlingen en elkaar.

2.3 Ligging van de school

De school staat in de wijk Pendrecht in Rotterdam-Zuid. De kinderen die de school bezoeken komen zowel uit de directe omgeving als ook uit de omliggende wijken.

2.4 Vervoer

Onze school is met het openbaar vervoer goed te bereiken. Op drie minuten afstand van de school is de bushalte van lijn 63/64 (Charloise Poort, Zuidwijk), 67 (Charlois), 68 (Heijplaat) en 69 (Pernis). Het Metro station Slinge ligt op 7 minuten lopen van de school. Het merendeel van de kinderen komt lopend, fietsend of met het openbaar vervoer naar school. Er is een fietsenstalling, fietsen moeten wel op slot. De school kan niet aansprakelijk gesteld worden voor schade aan of diefstal van fietsen. Van de gemeente kunt u in bepaalde gevallen een bijdrage krijgen in de kosten voor openbaar vervoer. Op school zijn aanvraagformulieren beschikbaar. Een klein aantal kinderen komt met de taxi. Alleen jonge kinderen komen, als aan bepaalde voorwaarden is voldaan, in aanmerking voor taxivervoer. De gemeenteregels voor toekenning van taxivervoer zijn streng. Het vervoer is een zaak tussen ouders en de gemeente waarin zij wonen.

Wij vinden het belangrijk dat kinderen na schooltijd direct naar huis gaan. Wilt u dit met hen afspreken en er op toezien. Het personeel van De Koppeling voelt zich medeverantwoordelijk voor de reis van huis naar school en van school naar huis. Als kinderen worden lastig gevallen op weg naar school of naar huis, nemen wij passende maatregelen.

De school kan geen verantwoordelijkheid nemen voor ruzies tussen leerlingen die buiten schooltijd of buiten de reis naar school of naar huis plaatsvinden.

2.5 Schoolgrootte

Op De Koppeling zitten ruim 120 leerlingen, verdeeld over 9 groepen. De groepsgrootte varieert van 11 tot 15 leerlingen. De school hanteert 3 plaatsingsmomenten voor nieuwe leerlingen. Direct na de zomervakantie, direct na de kerstvakantie en zo spoedig mogelijk na 1 april. Het schoolteam bestaat uit ongeveer twintig medewerkers.

Hoofdstuk 3 Waar de school voor staat

3.1 Uitgangspunten en prioriteiten

Streven

We leren elk kind op het eigen niveau kennis en vaardigheden aan, die bijdragen aan een evenwichtige ontwikkeling.

Uitgangspunten

De Koppeling stelt zich als doel om kinderen met leerbelemmeringen / beperkingen zo te begeleiden dat ze zich zo goed mogelijk kunnen ontwikkelen. Dit houdt in dat de leerling met zijn of haar mogelijkheden centraal staat in ons onderwijs. Samenwerking met ouders vinden we erg belangrijk.

Prioriteiten

Aangezien onze kinderen heel wat hebben meegemaakt voordat ze bij ons op school zijn gekomen wordt geprobeerd om door middel van een warme sfeer, veiligheid en geborgenheid een klimaat te scheppen, waarin de kinderen zich optimaal kunnen ontwikkelen.

3.2 De sfeer in de school

De school leert de kinderen vriendelijk met elkaar om te gaan en elkaar te respecteren en te accepteren. De school wil een veilige plek voor iedereen zijn. Orde, rust en regelmaat bevorderen het welzijn van de kinderen.

3.3 Schoolregels, zoals we die met de leerlingen bespreken en in de klas ophangen

Hoofdregel en belangrijkste afspraak

We hebben respect voor elkaar. We houden rekening met elkaar. Alle mensen op school zijn verschillend maar wel even belangrijk. Je hoeft geen vrienden te zijn met iedereen, maar je doet wel beleefd.

Gedrag in gangen

In de gangen wandelen we, rennen kan gevaarlijk zijn. We houden rechts. In de gangen zijn we rustig. Als we praten doen we dit met zachte stem.

Gedrag op het plein

Wie zich op het plein storend gedraagt voor anderen krijgt een waarschuwing. Heeft dit geen effect dan word je enige tijd apart gezet of je krijgt straf.

Ruzies

Als je problemen hebt met een ander kind, dan probeer je er samen over te spreken. Lukt dit niet, dan vraag je hulp aan een leerkracht op het plein. Reageren met geweld is altijd fout. Blijf van andermans lijf en spullen af. Als een ruzie is opgelost komen we er niet meer op terug.

Als de bel gaat

Als de bel gaat stop je met je spel. Voor elke groep is een vaste plek. Er zijn gekleurde tegels op het plein. Kinderen staan op hun eigen tegel.

Waardevolle spullen en snoep

Eigen speelgoed, computerspelletjes, chips of snoep zijn niet toegestaan op school. Het kan gestolen worden of spullen kunnen stuk gaan. Hiervoor kun je de school nooit de schuld geven. We raden u aan geen waardevolle spullen of snoep mee naar school te geven. In alle klassen is wel een bak om bijvoorbeeld OV, mobiele telefoons enz. veilig te bewaren. Kinderen leveren het aan het begin van de dag in en krijgen het aan het eind van de dag weer terug.

Gymnastiek

Tijdens de gymles wordt gymkleding gedragen die je speciaal hebt meegenomen voor die les (korte broek, T-shirt met korte mouwen). Sieraden af. Lang haar in een staart. Gymschoenen zijn niet verplicht maar we raden ze wel aan. Het is niet toegestaan om met "buiten" schoenen te gymmen.

Wie speelt waar op het plein

Door de vijf hoogste groepen mag gevoetbald worden op het grote voetbalveld. Op het verkeersplein mogen alleen de kinderen uit de aanvangsgroep en de onderbouw spelen. Waar nodig wordt de speelruimte meer beperkt of meer begeleid.

Voor en na schooltijd

Voor schooltijd komt de pleinwacht om 8.30 buiten, de deur gaat dan open en kinderen mogen rustig naar hun klas. Om 8.40 uur begint de les. We willen dat kinderen tussen 8.30 en 8.40 op school komen. Er is geen toezicht van personeel voor 8.30 uur. Na schooltijd gaan kinderen direct het plein af om naar huis te gaan.

Overtreden van schoolregels en afspraken

Iedereen is verantwoordelijk voor zijn eigen gedrag. Regels zijn van en voor iedereen. Overtreden van regels en afspraken kan vervelende gevolgen hebben. Een ander heeft er last van en jijzelf ook. Vaak lichten we je ouders in. Vaak kost het je vrije tijd.

Kledingvoorschriften

In de school dragen kinderen geen petten, shawls, hoofddoeken of andere hoofddekfels.

Voordeur openen

Alleen de administratief medewerkster doet de deur open. Zo weten we altijd wie de school binnenkomt.

3.4 Veiligheid en veiligheidsbeleving

De Koppeling heeft in haar missie veiligheid opgenomen omdat mensen zich alleen in een veilige situatie optimaal kunnen ontwikkelen. Veiligheid is op De Koppeling geen doel op zich, maar een voorwaarde. Het arrangement op school zorgt ervoor dat we pro actief handelen door o.a. modeling, voorspelbaar te zijn, verwachtingen uit spreken en duidelijke regels hanteren. Veiligheidsbeleid begint met het krijgen van overzicht op fysieke en sociale veiligheidssituaties. Om deze veiligheid te borgen hanteren we een veiligheidsplan en verschillende protocollen. Het veiligheidsplan en protocollen voor o.a. "medicijngebruik", "pesten", "schoolreis", "time-out, schorsing en verwijderen" en "epilepsie" zijn op aanvraag op school in te zien.

Hoofdstuk 4 De organisatie van het Onderwijs

4.1 De organisatie van het onderwijs

In een stamgroep zitten kinderen van ongeveer dezelfde leeftijd. De kinderen hebben verschillende leervaardigheden en sociale vaardigheden en met deze verschillen wordt rekening gehouden. We vinden het belangrijk dat de kinderen leren samenwerken en samenspelen. De kinderen leren omgaan met hun eigen beperkingen en die van anderen, en gebruik te maken van hun sterke kanten. Als voorbereiding op de toekomst besteden we binnen ons onderwijs veel aandacht aan goede instructie van de lesstof en inoefenen.

Groepering

Op onze school zitten leerlingen in de leeftijd van 5 tot en met 12 jaar. De kinderen zitten met leeftijdgenoten in een groep. Dit is de stamgroep. We spreken van aanvangsgroep, onder-, midden- en bovenbouw. Voor rekenen en lezen zijn er instructiegroepen, waarbij bij de indeling rekening gehouden wordt met de vaardigheden van de kinderen.

Organisatie van zorg voor leerlingen met specifieke behoeften

Voor kinderen die extra zorg nodig hebben, bestaat de mogelijkheid dat zij gedurende een bepaalde periode extra les en begeleiding krijgen van de logopedist en/of de oefentherapeut. Als leerlingen zich niet ontwikkelen volgens het met u besproken ontwikkelingsperspectief, gaan we samen met u zoeken naar een oplossing. Mogelijk vragen we hulp van PPO Rotterdam (zie ook paragraaf 5.5).

4.2 Wie werken er in school?

De directeur is verantwoordelijk voor de dagelijkse gang van zaken in de school. Bij afwezigheid van de directeur is er altijd een staflid die haar taken waarneemt. Groepsleerkrachten geven les aan een stamgroep. Zij worden ondersteund door de intern begeleiders.

Verder werkt er binnen de Koppeling een schoolmaatschappelijk werkster. Zij is dagelijks in de school en zorgt naast de begeleiding en ondersteuning van ouders ook voor de ondersteuning van leerlingen in de huiskamer.

Tot slot zijn er twee schoolcontactpersonen van PPO Rotterdam, een logopediste en een kinderoefentherapeut. Verder werken er bij ons op school een administratief medewerkster en een onderwijsassistent.

4.3 De activiteiten voor de kinderen

Activiteiten in de onderbouw

Jonge kinderen leren al doende. In de aanvangsgroep is veel materiaal waarmee kinderen kunnen leren, we noemen dit ontwikkelingsmateriaal. We praten veel met de kinderen over allerlei onderwerpen, zodat ze hun woordenschat uitbreiden en beter leren spreken. Ook aan concentratievermogen, geheugen, waarneming, spreek- en luistervaardigheid wordt aandacht besteed.

Basisvaardigheden (lezen, schrijven, taal en rekenen)

Op een school voor speciaal basisonderwijs krijgen de kinderen les in vakken die de reguliere basisschool ook kent zoals lezen, taal, rekenen, schrijven, wereldoriëntatie enz.. Binnen ons onderwijs wordt er veel aandacht besteed aan een goede werkhouding, het op een juiste manier toepassen van praktische vaardigheden, het leren toepassen van sociale vaardigheden. Voor het werken aan de sociale vaardigheden hebben we een speciale methodiek Rots & Water. Mondelinge taal en dan met name de woordenschat, krijgt veel aandacht. Kleine leerstappen maken, veel herhalen en handelend bezig zijn in de vorm van doe-opdrachten zijn kenmerken van ons onderwijs.

Burgerschapsvorming

De school werkt aan de vorming van leerlingen tot betrokken burgers die positief deelnemen aan de samenleving. Binnen een schooljaar voeren we, geïntegreerd in een aantal vakken, veel activiteiten uit om leerlingen in de richting van dit doel te begeleiden. Met wijkpartners en de deelgemeente is een plan opgezet om ouders en kinderen extra te ondersteunen bij "het goede voorbeeld geven" en "wat doe je wel en wat doe je niet". In de wijk hebben scholen, Kinderfaculteit, TOS, buitenschoolse opvang, jongerenwerk en andere partners dezelfde basisregels over omgaan met elkaar afgesproken, we noemen dit de Pendrecht wijkpedagogiek. Leerlingen van de Koppeling nemen deel aan alle activiteiten van de kinderfaculteit Pendrecht, naschoolse activiteiten en de kinderraad. In samenwerking met de politie zijn er activiteiten en lessen om leerlingen te wijzen op risico's van het doen van een valse melding tot het omgaan met vuurwerk. Ook worden leerlingen bewust gemaakt van de noodzaak ramen en deuren te sluiten en de gevaren van drugs en alcohol.

Wereldoriënterende vakken

Op onze school worden de lessen wereldoriëntatie o.a. visueel ondersteund met behulp van school - t.v. lessen.

Expressie activiteiten

Op vaste tijdstippen in de week hebben de kinderen expressie activiteiten. Dit bestaat uit techniek, handvaardigheid, tekenen en muziek. Hoewel het eindproduct niet het doel is, wordt de kinderen wel geleerd hoe er met inzet en doorzettingsvermogen een zo goed mogelijk resultaat verkregen kan worden. Elk kind leert, naar vermogen, om te gaan met diverse materialen en technieken en leert hoe het bepaalde ideeën vorm kan geven. Voor de kinderen staat het plezier om eigenhandig iets te maken voorop.

Lichamelijke opvoeding

De meeste gymlessen worden gegeven door een vakleerkracht. De leerlingen hebben tweemaal per week gymnastiek of één keer zwemmen of spelactiviteit en één keer gymnastiek. De gymlessen worden gegeven in een gymzaal van de gemeente. Deze staat op het plein. We vragen tijdens de gymles gepaste gymkleding te dragen, een korte broek en een T-shirt. Wij raden aan gymschoenen te dragen, die geschikt zijn voor gebruik in een zaal. Bij mooi weer kan buiten gegymd worden. Tijdens de lessen moeten de kinderen hun sieraden afdoen. We raden aan om kostbare sieraden niet mee naar school te nemen. De school is niet verantwoordelijk voor het zoekraken van kostbaarheden. Alle kinderen doen mee met gymnastiek. Alleen duidelijke medische problemen zijn een reden om niet mee te hoeven doen.

Zwemmen

Vier groepen (een onderbouwgroep en de drie middenbouwgroepen) gaan één keer per week naar zwemles. De leerlingen worden met een bus naar het zwembad gebracht. Ze worden voor de school opgehaald en afgezet. Zwemmen is een verplicht vak. Kinderen die niet mee zwemmen hebben hiervoor een medische verklaring nodig. De zwemlessen worden door de gemeente Rotterdam verzorgd en betaald.

4.4 Speciale voorzieningen in het schoolgebouw

De Koppeling beschikt over een gebouw van twee verdiepingen met ruime, lichte lokalen. Er zijn voldoende groepslokalen. Er is een handvaardigheid lokaal en diverse kleine ruimten. Er zijn aparte ruimten voor oefentherapie, logopedie en remedial teaching. Voor feesten, vieringen, ouderavonden en vergaderingen wordt gebruik gemaakt van de aula. De aula kan middels vouw wanden in drie kleinere ruimtes worden verdeeld. Die ruimtes worden gebruikt om met kleine groepen kinderen te werken. Op de begane grond is een Rolstoelingang. De school beschikt niet over een lift.

4.5 Kinderfaculteit Pendrecht

De Kinderfaculteit Pendrecht is een samenwerkingsverband tussen alle Pendrechtse basisscholen, Vitaal Pendrecht, kinderopvangorganisaties en welzijnsinstellingen. De Kinderfaculteit is bedoeld om kinderen na schooltijd hun talenten te laten ontdekken en ontwikkelen.

4.6 ICT in de school

De inzet van ICT wordt steeds belangrijker, een werkgroep is de afgelopen twee jaar aan de slag gegaan om samen met het team te kijken hoe we ons ICT aanbod kunnen updaten. Er is flink geïnvesteerd; er is een WIFI netwerk aangelegd, er is een nieuwe server aangeschaft en we hebben Ipads en Chromebooks gekocht en in een aantal groepen is er het afgelopen jaar gewerkt met nieuwe programma's. Het doel van deze investeringen is het verder personaliseren van ons onderwijsaanbod. Door de inzet van ICT kunnen de kinderen de lesstof herhalen, oefenen en tenslotte automatiseren.

Verder is het van belang dat leerlingen de mogelijkheden en risico's leren kennen van verschillende programma's en hardware. Hierbij horen ook lessen over mediawijsheid. De ICT werkgroep houdt veranderingen in de digitale wereld in de gaten en zal met het team zorgen voor evaluaties en borging van deze manier van werken.

Hoofdstuk 5 De zorg voor kinderen

5.1 De opvang van nieuwe leerlingen in de school

De plaatsing van een kind op school

Als de testen en onderzoeken zijn gedaan en er is een beschikking afgegeven door de toelatingscommissie van PPO Rotterdam kunt u uw kind inschrijven op één van de scholen voor speciaal basisonderwijs in Rotterdam. Om u te helpen de school te kiezen die het beste bij uw kind past, kunt u een vrijblijvend kennismakingsbezoek brengen aan De Koppeling. U kunt met uw vragen terecht bij Marcelle Janssen.

5.2 Verwijzing van een kind

Als blijkt dat De Koppeling niet de school is waar de hulp die nodig is geboden kan worden, dan zal er in overleg met ouders gezocht worden naar een passende vorm van onderwijs, waarbij de wettelijke procedure in acht zal worden genomen.

5.3 De wet op Passend Onderwijs

Op De Koppeling zijn alleen kinderen plaatsbaar met een toelatingsverklaring van de toelatingscommissie van PPO Rotterdam.

5.4 Het volgen van de ontwikkeling van de kinderen in de school (leerlingvolgsysteem)

De groepsleerkracht observeert het gedrag van de kinderen en neemt toetsen af bij rekenen, spelling, lezen. De logopedist toetst één keer per jaar de mondelinge taal. Dit zijn toetsen die bij verschillende methoden horen. Deze gegevens worden verzameld in de het leerlingvolgsysteem.

De verslaggeving van gegevens over leerlingen

Van iedere leerling wordt een dossier bijgehouden. Daarin worden gegevens opgenomen over: het gezin, de leerlingbesprekingen, gesprekken met ouders, onderzoeksverslagen, toets – en rapportgegevens van de verschillende jaren. De directeur ziet erop toe dat de privacy gewaarborgd wordt (zonder toestemming van de ouders mogen er geen gegevens uit de dossiers worden doorgegeven aan andere instanties). De leerlingmappen staan in een afgesloten kast.

Voor de leerlingenadministratie gebruikt De Koppeling een computerprogramma. De gegevens zijn beschermd door een wachtwoord. De gegevens die door de ouders (voogden) aan de school verstrekt worden en de resultaten van testen en toetsen van de leerlingen worden door de school gebruikt om twee redenen en wel:

1. School administratieve redenen. De school is verplicht om een leerlingadministratie te voeren. Dit valt onder het vrijstellingsbesluit van de Wet Bescherming Persoonsgegevens.
2. Leerlingbegeleiding. De door de leerling behaalde resultaten spelen een belangrijke rol bij het begeleiden van de leerlingen. Ook deze administratie is vrij van meldingsplicht door het vrijstellingsbesluit van de Wet Bescherming Persoonsgegevens.

Daarnaast worden deze gegevens opgenomen in een gegevensverzameling die de gegevens verwerkt tot informatie ten behoeve van de evaluatie van het onderwijskundig beleid van de school en het gemeentelijk onderwijs beleid. Dit vindt plaats in de Onderwijsmonitor PO/VO van gemeente Rotterdam. De onderwijsmonitor levert uitsluitend geanonimiseerde statistische informatie en de daaraan ten grondslag liggende gegevensverzameling is aangemeld bij het College Bescherming Persoonsgegevens. Voor meer informatie over privacy verwijzen we u naar de website van ons bestuur www.pcbo.nl. Op de pagina beleid en organisatie vindt u meer informatie over het omgaan met privacy gevoelige informatie.

Het bespreken van de vorderingen van de leerlingen

Drie keer per jaar wordt elke groep doorgesproken in de zogenaamde groeps- en leerlingenbesprekingen. Deelnemers aan de besprekingen zijn de groepsleerkracht, de directie en de intern begeleider. Jaarlijks wordt bepaald of een leerling nog is aangewezen op speciaal basisonderwijs.

De wijze waarop het welbevinden en de leervorderingen van de kinderen besproken wordt met ouders

De kinderen krijgen twee keer per jaar een rapport, halverwege het jaar een winterrapport en aan het eind van het schooljaar een zomerrapport. In het rapport staan geen cijfers. Het rapport geeft aan hoe uw kind functioneert en op welk niveau. Op de rapportbespreking krijgt u uitleg over het onderwijs en de vorderingen van uw kind. De leerkracht geeft de informatie aan de hand van de leerlingkaart. Op deze kaart staat heel overzichtelijk op welk niveau een leerling rekenen, lezen en taal beheerst en wat zijn/haar vorderingen zijn. Uitleg over deze kaart en over het ontwikkelingsperspectief van elke leerling wordt aan het begin van de schoolperiode op De Koppeling aan ouders gegeven door de intern begeleider. Het ontwikkelingsperspectief is wat wij verwachten dat een leerling gaat leren tijdens zijn/haar schooltijd op De Koppeling. We gebruiken hiervoor alle gegevens die we krijgen van u, van de verwijzende school en uit eigen onderzoek. Als we het ontwikkelingsperspectief bijstellen, bespreekt de leerkracht dit met u tijdens het rapportgesprek.

U krijgt een uitnodiging voor de rapportbespreking. Wanneer het rapport besproken is kunt u het mee naar huis nemen, graag ontvangen wij het rapport na uiterlijk een maand terug op school. Tussen twee rapportperioden in worden ouders en kinderen uitgenodigd voor een inloopavond. De kinderen kunnen in de klas hun werk laten zien.

5.5 De speciale zorg voor kinderen met specifieke behoeften

De procedure die gevolgd wordt indien er problemen met een kind zijn (leerproblemen, lichamelijke problemen en sociaal-emotionele problemen)

Soms gebeurt het dat de school een kind niet verder kan helpen, ondanks alle extra hulp die een speciale school voor basisonderwijs kan bieden. Als ouder heeft u er recht op om hiervan tijdig op de hoogte gesteld te worden. De groepsleerkracht en de directeur bespreken met u welke hulp uw kind nodig heeft. Het is een goede zaak dat ouder(s)/verzorger(s) met hun vragen omtrent hun kind op school terecht kunnen. Dit kunnen bijvoorbeeld vragen zijn over het gedrag, de opvoeding, de toekomst van het kind of over de thuissituatie. De vragen kunnen worden beantwoord door de leerkracht van uw kind of de directie of de intern begeleider van de school. Maar u kunt ook een beroep doen op de schoolmaatschappelijk werker die aan onze school verbonden is. Op SBO de Koppeling is een schoolmaatschappelijk werker aanwezig. De schoolmaatschappelijk werker kan met u en/of uw kind in gesprek gaan over eventuele problemen die zich voor kunnen doen thuis, op school en in de buurt.

Bijvoorbeeld:

- Uw kind wordt geplaagd en wil helemaal niet graag naar school
- U vraagt zich af waarom uw kind thuis zo slecht luistert en ongehoorzaam is.
- U denkt soms: doe ik het wel goed met de opvoeding en hebben andere ouders ook zoveel problemen.
- Uw kind heeft geen vriendjes en heeft vaak ruzie met iedereen.
- Het kan ook zijn dat de contacten tussen u en school moeizaam verlopen.

In dit soort situaties kan de schoolmaatschappelijk werker (SMW'er) u misschien verder helpen. Indien u twijfelt of de SMW'er u kan helpen kunt u dit altijd eerst bespreken met de leerkracht. Indien nodig verwijst deze u door! De SMW'er praat met u over problemen die er zijn. Samen

met u bespreekt zij op welke manier u het best geholpen kan worden. Dit kan op verschillende manieren gebeuren, afhankelijk van wat het probleem is.

Indien het noodzakelijk is dat er andere hulp komt, kunt u daarbij ondersteund worden door de SMW'er. Alles wat u met de SMW'er bespreekt is vertrouwelijk. Het belang van het kind staat bij de schoolmaatschappelijk werker altijd centraal.

Soms ondervindt een kind problemen bij het opgroeien en zijn er verschillende organisaties die het kind hierbij kunnen helpen. Het kan gebeuren dat meerdere instanties tegelijkertijd hulp bieden. Dan is het belangrijk dat hulpverleners daarvan weten. De hulp kan in samenwerking met elkaar beter verlopen om de juiste resultaten te behalen. Met het SISA-signaleringsstelsel (Systeem Instrument Sluitende Aanpak) wordt bijgehouden of meerdere instanties hulp bieden aan hetzelfde kind. Alle scholen van PCBO, dus ook de Koppeling, zijn aangesloten bij dit systeem. Zodra SMW betrokken is zijn wij verplicht dit in het systeem te registreren. Als u graag contact wilt met onze schoolmaatschappelijk werker kunt u dit aangeven bij de leerkracht.

De 'Meldcode huiselijk geweld en kindermishandeling Rotterdam-Rijnmond'

De 'Meldcode huiselijk geweld en kindermishandeling Rotterdam-Rijnmond' is een stappenplan voor professionals bij (vermoedens van) huiselijk geweld en kindermishandeling. Dit stappenplan maakt medewerkers duidelijk welke stappen zij moeten ondernemen om hulp in gang te zetten voor zowel slachtoffer als pleger. De Koppeling heeft deze meldcode ondertekend, waarmee zij aangeeft dat de school dit stappenplan volgt. Binnen De Koppeling is Albert Lagarde aandachtsfunctionaris. Hij kan u informatie geven over de meldcode.

De extra voorzieningen

Behalve de groepsleerkrachten worden de kinderen direct of indirect begeleid door andere medewerkers van De Koppeling. De logopediste helpt kinderen die problemen hebben met de spraak- en de taalontwikkeling. De oefentherapeut behandelt kinderen met motorische problemen. De schoolcontactpersoon van PPO ondersteunt leerlingen en hun leerkrachten bij de behandeling van concentratieproblemen, leerproblemen, problemen in het omgaan met andere mensen enz.. Zij overlegt hiervoor met leerkrachten, intern begeleider, schoolmaatschappelijk werker en directie.

Tot slot is een aantal leerkrachten geschoold in het professioneel fysiek begrenzen van leerlingen. Dit kan soms nodig zijn wanneer de veiligheid van een leerling of zijn omgeving in gevaar is of komt.

Intern Onderwijs Zorg Overleg (IOZO)

Er is regelmatig overleg tussen schoolmaatschappelijk werk, psycholoog, jeugdverpleegkundige van het C.J.G., intern begeleider en schooldirectie over leerlingen en gezinnen die extra zorg nodig hebben. Ouders worden zo mogelijk uitgenodigd voor het IOZO. In elk geval worden ouders geïnformeerd over wat besproken wordt over hun kind.

In het IOZO wisselen de deelnemers gegevens over de besproken leerlingen uit. Er worden afspraken gemaakt over wie welke hulp wanneer gaat geven. Leerlingen die gedurende langere tijd in het IOZO worden besproken moeten wij registreren in het SISA systeem. Voor uitleg over SISA, zie het stukje over schoolmaatschappelijk werk in de vorige paragraaf.

Plaatsing en verwijzing van leerlingen met specifieke behoeften

Elk jaar wordt bekeken in welke groep een kind het beste op zijn/haar plaats is. Criteria hierbij zijn met name leeftijd en sociale redzaamheid. Schoolverlaters komen zo mogelijk in de bovenbouw. Het kan zijn dat uw kind daardoor bepaalde groepen "overslaat". Doordat we in instructiegroepen werken, gaat het kind in een andere groep op zijn eigen niveau verder met de leerstof. Aan het eind van elk schooljaar krijgt u een brief waarin staat bij welke leerkracht en in welke groep uw kind in het nieuwe schooljaar geplaatst is.

De procedure

Een enkele keer wordt het kind tijdens het schooljaar overgeplaatst. Dit kan om verschillende redenen zijn: de groep wordt te groot of het kind komt in een andere groep beter tot zijn/haar recht. U krijgt hierover altijd bericht en zo nodig is er van tevoren overleg met de ouders. Als er problemen zijn met een kind, wordt samen met u naar een oplossing gezocht. Zo nodig wordt de hulp van de schoolarts, de maatschappelijk werker of logopediste ingeroepen. Mocht uit leerlingbesprekingen en onderzoeken blijken dat uw kind niet meer gebaat is bij het onderwijs op deze school, dan wordt u uitgenodigd voor een gesprek en wordt met u bekeken wat de mogelijkheden zijn.

5.6 De begeleiding van de overgang van kinderen naar het voortgezet onderwijs

De voorlichting aan ouders ten behoeve van de schoolkeuze van leerlingen

De voorlichting en schoolkeuze worden gecoördineerd door Dhr. A. Lagarde (meester Albert). Tijdens een algemene voorlichtingsavond in september worden ouders van de schoolverlaters voorgelicht over het vervolgonderwijs. Ook leggen we uit hoe we tot een advies komen.

Soort gegevens die over leerlingen worden verzameld, de wijze van adviseren en de procedure die gevolgd wordt

Halverwege het laatste schooljaar van uw kind wordt een onderwijskundig eindrapport opgemaakt. Hierin staat vermeld welk niveau uw kind heeft met rekenen, spelling en lezen, hoe de werkhouding is, of uw kind zelfstandig is, enz.. De resultaten van de psychologische toets staan hier ook in vermeld. Dit is een toets die gebruikt wordt als extra middel om na te gaan in welke vorm van voortgezet onderwijs uw kind het best tot zijn/haar recht zal komen. In een gesprek adviseert de school u over het type vervolgonderwijs dat het beste bij uw kind past. Wanneer blijkt dat uw kind in het voortgezet onderwijs aangewezen blijft op speciaal onderwijs of leerwegondersteunend onderwijs, zal er een beschikking aangevraagd moeten worden bij Koers VO. Ouders hebben het recht van vrije schoolkeuze en melden hun kind zelf aan bij het vervolgonderwijs. Indien gewenst kan de school hierbij helpen. De Koppeling heeft goede contacten met het vervolgonderwijs. De aangemelde leerlingen worden doorgesproken, zodat het vervolgonderwijs weet hoe ze uw kind het beste kunnen begeleiden.

5.7 De huiskamer

In het schooljaar 2019-2020 zijn wij gestart met de huiskamer. De huiskamer is bedoeld voor leerlingen die naast het reguliere aanbod van de Koppeling extra ondersteuning nodig hebben die niet altijd in de klas georganiseerd kan worden. De schoolmaatschappelijk werker is de drijvende kracht achter deze aanpak. Zij gaat in samenwerking met de leerling, ouders en de leerkracht kijken welke hulp nodig is om het kind te ondersteunen. Het uiteindelijke doel van deze inzet is de leerling terug te laten keren in de groep met de juiste handvatten om aan het groepsproces mee te doen. De huiskamer zal ook een plek zijn waar ouders in gesprek kunnen gaan met de schoolmaatschappelijk werker of de ouderconsulent.

5.8 Buitenschoolse activiteiten voor kinderen

Als school doen we zo veel mogelijk mee met allerlei activiteiten in Rotterdam, bijv. door een bezoek te brengen aan Kinderboerderij "De Molenwei", een toneelvoorstelling, projecten van de SKVR of de bibliotheek. Over De Koppeling als brede school kunt u elders lezen in deze gids (zie 4.7 Kinderfaculteit Pendrecht). Wij werken actief mee aan voor-, tussen- en naschoolse activiteiten voor onze leerlingen.

De aanvangsgroep, onderbouw en middenbouw gaan op schoolreis. Voor de bovenbouw organiseren we een feestelijke schoolverlatersdag. Op deze dag nemen we op een gezellige manier afscheid van de leerlingen die naar het voortgezet onderwijs gaan. De kosten van deze activiteiten worden bekostigd uit het schoolfonds.

5.9 Juffen- en meestersdag / Koningsdag

Wij hebben ervoor gekozen om de verjaardagen van alle personeelsleden op één dag te vieren. Meestal combineren we dit feest met de viering van Koningsdag. Op die dag is het groot feest waarbij we graag hulp van ouders krijgen.

5.10 Voor- tussen- en naschoolse opvang

Tussenschoolse opvang wordt, zoals u elders in de gids kunt lezen, door school georganiseerd. Hier zijn voor ouders geen kosten aan verbonden. Voor de voor- en naschoolse opvang zijn er in Pendrecht verschillende mogelijkheden. Op school kunt u terecht voor meer informatie.

Hoofdstuk 6 De leraren

6.1 De begeleiding en inzet van stagiaires

Afhankelijk van hun opleidingsniveau en leerjaar kunnen leerkrachten of onderwijsassistenten in opleiding bij ons terecht voor een stageplek. Op deze manier kunnen studenten ervaring opdoen in het speciaal basisonderwijs. Een beperkt aantal studenten wordt voor enkele weken tot maanden toegevoegd aan een groep. De studenten geven les en werken met kleine groepjes kinderen. Dit gebeurt onder leiding en verantwoordelijkheid van de groepsleerkracht.

6.2 Scholing van leraren en kwaliteitsontwikkeling

Elk jaar volgt het personeel scholing met als doel de kwaliteit van het onderwijs te verbeteren. In 2020-2021 gaan we als team extra inzetten op de verbetering van de veranderonderwerpen uit ons schoolplan zoals; expliciete directe instructie, het rekenonderwijs en het didactisch handelen.



Hoofdstuk 7 De ouders

Het belang van de betrokkenheid van ouders

De opvoeding van kinderen is een gezamenlijke verantwoordelijkheid van ouders en leerkrachten. Het is in het belang van de kinderen als ouders en school elkaar op basis van wederzijds vertrouwen steunen in de begeleiding van de kinderen. Dit betekent dat zij elkaar op de hoogte houden van hun manier van omgaan met het kind, bijzonderheden aan elkaar melden en positieve en negatieve dingen met elkaar kunnen bespreken.

Informatievoorziening aan ouders over het onderwijs en de school

We hechten veel waarde aan een goed contact met de ouder(s) / verzorger(s) van onze leerlingen. De contacten bestaan uit rapportbesprekingen, het bespreken van de leerlingkaart en informatie/kijkavonden. Naar aanleiding van een leerlingbespreking of in sommige gevallen worden er huisbezoeken afgelegd. Regelmatig ontvangt u een maandbrief.

Bovendien is het altijd mogelijk om, wanneer u daar behoefte aan heeft, met de groepsleerkracht of de directie te spreken. Iedere groep beschikt over een eigen mobiele telefoon. Hiermee kan de leerkracht snel en efficiënt met ouders communiceren door te bellen of gebruik te maken van het sturen van een bericht.

7.1 Inspraak: de Medezeggenschapsraad (MR)

Wat is en doet de MR

De MR bestaat uit een groep mensen, die gekozen is door het personeel en de ouders van de school. Zij bespreken regelmatig allerlei onderwerpen die van belang zijn voor het goed functioneren van de school. U kunt hierbij denken aan beleidsplannen, praktische schoolzaken, e.d. Ook deze schoolgids heeft de instemming van de MR.

Naast de MR is er ook een GMR. Dit is de gemeenschappelijke medezeggenschapsraad van alle scholen binnen de Stichting PCBO. In deze GMR zitten vertegenwoordigers uit iedere MR, een personeelslid en een ouderlid. Deze mensen bespreken onderwerpen die belangrijk zijn voor alle scholen. Wilt u meedenken en meepraten over school beleidszaken, dan kunt u contact opnemen met degenen die lid zijn van de MR. Uiteraard zijn de personeelsleden in de MR altijd bereid om u te woord te staan als u vragen of opmerkingen heeft. Aan het begin van het nieuwe schooljaar informeren we u over de samenstelling van de MR. Dit doen we in de eerste maandbrief van het nieuwe schooljaar.

7.2 Ouderactiviteiten

Tijdens ouderbijeenkomsten worden ouders geïnformeerd over het positief beïnvloeden van leerprocessen, belangrijke schoolzaken en is er aanbod van opvoedingsondersteuning. De hulp van ouders wordt regelmatig ingeroepen bij schoolse activiteiten zoals feesten en vieringen en bij buitenschoolse activiteiten als excursies en/of een voetbaltoernooi. De hulp van ouders wordt erg op prijs gesteld.

7.3 Overblijfmogelijkheden

Op de Koppeling blijven alle kinderen over! We vinden dat belangrijk, want behalve dat de kinderen gezamenlijk eten, wordt er ook samen gespeeld. Onze leerlingen, die niet vaak bij elkaar in de buurt wonen, leren elkaar dan goed kennen en met elkaar omgaan. De overblijftijd is verdeeld in twee perioden. De kinderen zijn een deel van de pauze in hun lokaal, waar gegeten wordt onder leiding van de groepsleerkracht. Daarna wordt er buiten gespeeld onder toezicht van leerkrachten. Drie keer per week zijn drie medewerkers van TOS beschikbaar om leiding te geven aan het spel.

7.4 Waardevolle spullen en snoep op school

We raden ouders af om leerlingen waardevolle spullen mee te geven naar school. Het risico op diefstal of schade is groot en school is hier niet aansprakelijk voor. Mobiele telefoons, OV chipkaart, sleutels enz. worden aan het begin van de dag ingeleverd bij de leerkracht. Aan het eind van de dag geeft de leerkracht de spullen weer mee.

Snoepen mag niet op school. In de pauzes willen we graag dat de kinderen gezond eten en drinken. Chips, chocola en limonade met koolzuur of sportdrankjes mogen NIET!. Wij vragen de ouders erop toe te zien dat de kinderen geen snoep meenemen. In de buurt van school zijn veel winkels. Regelmatig nemen kinderen geld mee om voor of na schooltijd snoep te kopen. Hierdoor komen kinderen te laat of krijgen ruzie omdat geld of snoep kwijtraakt. Daarom mogen kinderen ook geen geld mee nemen naar school.

7.5 Klachtenprocedure

Als u het niet eens bent met het handelen van een medewerker van De Koppeling dan ligt het voor de hand dat u dit eerst met de betrokkene bespreekt. Komt u er met haar of hem niet uit dan kunt u een beroep doen op de directeur om te bemiddelen. Komt hier geen bevredigende oplossing uit voort dan bestaat de mogelijkheid een klacht in te dienen bij schoolbestuur. U kunt bellen met PCBO (010-4191300) en vragen naar de voorzitter van het college van bestuur mevrouw D. Middelkoop.

Hebt u een klacht en wilt u ondersteund worden bij de procedure, dan kunt u zich wenden tot de contactpersonen van de school. Dit zijn Juf Mirjam Bom en juf Xandra Kok. Telefonisch kan dit op het nummer 010-4800415 of via de e-mail naar m.bom@dekoppeling.nl of x.kok@dekoppeling.nl

Er is ook een vertrouwenspersoon namens het bestuur. Mevrouw A.M. van Wensveen, Wilhelminakade 265, 3072AP Rotterdam. Telefoonnummer 06-18082130 of emailadres: wensveen@frishert.nl.

Officiële klachten kunnen ingediend worden bij de Klachtencommissie Christelijk Onderwijs: Stichting GCBO, Postbus 82324, 2508EH, Den Haag, 0703861697, www.gcbo.nl

Klachten over seksuele intimidatie en psychisch of fysiek geweld

Bij de Inspectie van het Onderwijs werkt een klein team van vertrouwensinspecteurs. Ouders, leerlingen, docenten, directies en besturen kunnen de vertrouwensinspecteur benaderen wanneer zich in of rond de school problemen voordoen op het gebied van:

- seksuele intimidatie en seksueel misbruik;
- lichamelijk geweld; grove pesterijen;
- extremisme en radicalisering.

Ernstige klachten die vallen binnen deze categorieën kunnen voorgelegd worden aan de vertrouwensinspecteur. Deze zal adviseren en informeren.
Centraal meldpunt vertrouwensinspecteurs: Tel. 0900-1113111

7.6 Ouderbijdrage

Wij vragen alle ouders om een bijdrage voor het schoolfonds. Het schoolfonds wordt gebruikt om een deel van de kosten te betalen van bijvoorbeeld het Sinterklaas- en het Kerstfeest, de sportdag, meesters- en juffendag enz. Maar ook de schoolreis wordt deels uit het fonds betaald. Zo nodig schaffen we van dit geld buitenspelmaterialiaal aan. Het is erg onhandig als we ouders voor elke activiteit apart geld moeten vragen. De ouderbijdrage is een vrijwillige bijdrage. Het is echter wel zo dat we de afgelopen jaren zien dat het aantal ouders dat betaalt snel terug loopt. Als er te weinig geld binnen komt zullen wij activiteiten moeten laten vervallen.

De ouderbijdrage aan het schoolfonds is, in overleg met de MR, vastgesteld op 55,00 Euro per jaar. U ontvangt een acceptgirokaart voor de betaling van het schoolfonds. Het is voor u en ons makkelijk als u gebruik maakt van de acceptgiro. Wij vragen u te betalen voor 1 november 2020. Wie problemen heeft met de betaling kan contact opnemen met mevr. H. van Veghel (juf Hetty) of mevr. A Winkel (juf Annie, Schoolmaatschappelijk werk). Zij kunnen u helpen bij het aanvragen van ondersteuning bij Stichting Leergeld.

7.7 Schoolverzekering voor leerlingen

De Koppeling is verzekerd voor schade die is ontstaan gedurende het verblijf van de kinderen op school. Ook geldt de verzekering tijdens buitenschoolse activiteiten, zoals schoolreisjes, Deze verzekering is centraal geregeld bij de Stichting PCBO. Voor schade die veroorzaakt wordt door een medeleerling is de school niet aansprakelijk.

7.8 Foto's maken tijdens vieringen en activiteiten op school

Vanwege de strenge wetgeving over privacy is het niet toegestaan om foto's te maken van kinderen anders dan uw eigen kind en deze te delen op internet. Ouders zijn zelf verantwoordelijk voor de gevolgen van overtreding van deze wetgeving.

Leerkrachten publiceren geen foto's van leerlingen op Social Media zonder schriftelijke toestemming van ouders. Leerkrachten sturen soms wel foto's van individuele kinderen naar de betreffende ouders / verzorgers. Foto's die gemaakt worden door personeel tijdens schoolactiviteiten worden bewaard op school en niet vertoond aan derden. Aan het begin van het schooljaar ontvangt u een brief waarop u kunt aangeven of u wel of geen toestemming geeft voor het maken van foto's van uw zoon / dochter.

Hoofdstuk 8 De ontwikkeling van het onderwijs in de school en Passend Onderwijs

8.1 Activiteiten ter verbetering van het onderwijs in de school

Samenwerking met andere scholen

De Koppeling werkt nauw samen met veel basisscholen. De wet Passend Onderwijs (PPO) bevordert deze samenwerking. Er is contact over de kinderen die bij De Koppeling worden aangemeld. Daarnaast komen leerkrachten van de basisscholen op bezoek om kennis te nemen van de werkwijze van het speciaal basisonderwijs.

8.2 Passend onderwijs

In de wet is geregeld dat alle scholen deel uitmaken van een samenwerkingsverband.

De Koppeling hoort bij het Samenwerkingsverband Rotterdam.

Per 1 augustus 2014 is de zorgplicht ingevoerd. Dit betekent dat scholen ervoor moeten zorgen, dat ieder kind dat op school zit, of dat zich bij school aanmeldt, een passende onderwijsplek krijgt binnen het samenwerkingsverband (dat is een samenwerking tussen schoolbesturen die de taak van het Passend Onderwijs, samen met die scholen uitvoert.

In Rotterdam is dit PPO Rotterdam (www.pporotterdam.nl)

Deze zorgplicht geldt formeel voor de schoolbesturen en is van toepassing op kinderen die extra ondersteuning nodig hebben in het onderwijs. Voorheen moesten ouders zelf op zoek naar een passende onderwijsplek voor hun kind; nu ligt deze verantwoordelijkheid bij de scholen .

Zorgplicht

Bij de uitvoering van de zorgplicht moet een schoolbestuur eerst kijken wat de school zelf kan doen. Het uitgangspunt is dat de school waarop het kind zit of is aangemeld, eerst alle mogelijkheden onderzoekt om het kind op deze school passend onderwijs te bieden. Als de school waar het kind op zit, of is aangemeld, echt geen passend onderwijsaanbod kan realiseren, dan heeft de school zogenaamde trajectplicht. Dat betekent dat de school dan zelf voor een goede, nieuwe, onderwijsplek voor dit kind moet zorgen. Het samenwerkingsverband Passend Onderwijs is de school en ouders bij het zoeken naar een nieuwe onderwijsplek behulpzaam.

Voor meer informatie over Passend onderwijs kunt u terecht op de website van:

- De school: www.dekoppeling.nl
- Passend Onderwijs: www.pporotterdam.nl
Postadres: Postbus 22171, 3003 DD Rotterdam
telefoonnummer: 010-3031400 / E-mail: info@pporotterdam.nl
- Het schoolbestuur PCBO: www.pcbo.nl

8.3 Het schoolondersteuningsprofiel

In het school ondersteuningsprofiel geeft De Koppeling aan welke ondersteuning bij ons op school mogelijk is. Dit profiel kunt u inzien op de schoolwebsite en op de website van PPO Rotterdam.

Hoofdstuk 9 De resultaten van het onderwijs

9.1 Specifieke zorg voor leerlingen

Elk kind wordt een aantal keren per jaar uitvoerig besproken. Dit gebeurt tijdens de groeps- en leerlingbespreking. De uitkomsten van dit overleg worden vastgelegd in het handelingsplan. Hierop worden de handelingsafspraken genoteerd.

9.2 Kwaliteit van De Koppeling

De school werkt systematisch aan haar kwaliteit. In 2016 bezocht de onderwijsinspectie onze school. Het positieve rapport hiervan ligt op school ter inzage. Het is ook te vinden op www.onderwijsinspectie.nl

9.3 Naar welk vervolgonderwijs gingen kinderen in het schooljaar 2018-2019

In het schooljaar 2019-2020 waren er 19 schoolverlaters die naar het voortgezet onderwijs overstapte. 8 Leerlingen gingen naar een praktijkschool, 6 naar het VMBO basisberoepsgerichte leerweg en 5 leerlingen stroomden uit naar het voortgezet speciaal onderwijs (VSO).

Hoofdstuk 10 Regeling school- en vakantietijden

10.1 Schooltijden

Voor alle groepen hebben we dezelfde schooltijden:

Dag	Inloop vanaf	Starttijd	Eindtijd
maandag	8.30 uur	8.40 uur	15.00 uur
dinsdag	8.30 uur	8.40 uur	15.00 uur
woensdag	8.30 uur	8.40 uur	12.30 uur
donderdag	8.30 uur	8.40 uur	15.00 uur
vrijdag	8.30 uur	8.40 uur	12.30 uur

Vanaf 8.30 uur is er toezicht op het plein en gaat de deur van de school open. Zodra de deur open gaat gaan de leerlingen rustig naar binnen. Om 8.40 uur beginnen de lessen. Voor schooltijd is er weinig gelegenheid om met de leerkracht te spreken. Dringende zaken kunt u doorgeven aan de pleinwacht of u belt 's morgens even voor de start van de dag. We vragen u kinderen niet voor 8.30 uur op het plein te laten komen. Er is dan nog geen toezicht!

Aan het einde van de schooldag brengt de leerkracht de kinderen naar buiten, dan kunt u hem / haar altijd even aanspreken.

Vakanties schooljaar 2019-2020

Herfstvakantie	19 t/m 23 oktober 2020
Kerstvakantie	21 dec 2020 t/m 1 jan 2021
Voorjaarsvakantie	22 t/m 26 februari 2021
Goede Vrijdag	2 april 2021
2de Paasdag	5 april 2021
Koningsdag	27 april 2021
Meivakantie (inclusief Hemelvaart)	3 mei t/m 14 mei 2021
2de Pinksterdag	24 mei 2021
Zomervakantie	19 juli t/m 27 augustus 2021

Studiedagen schooljaar 2020-2021

Nog niet alle studiedagen voor het nieuwe schooljaar zijn bekend. Na de start van het nieuwe schooljaar zullen we u zo spoedig mogelijk informeren door middel van de maandbrief.

Urenberekening schooljaar 2020-2021

De kinderen op De Koppeling moeten in een schooljaar minimaal 940 uur naar school. Als we alle uren die we werkelijk lesgeven in het schooljaar 2020-2021 optellen, zitten we hier een aantal uren boven.

10.2 Maatregelen preventie schoolverzuim

Wanneer uw kind zonder bericht afwezig is, wordt er vanuit school zo snel mogelijk contact met de ouders opgenomen. We hanteren een uitgebreide absentie registratie.

Regels in geval van schoolverzuim

Zeer dringend verzoeken wij u, wanneer uw kind niet op school kan komen wegens ziekte, dokters- bezoek of andere oorzaken dit tijdig te melden. Bij ziekte is dit op de eerste verzuimdag voor schooltijd. Doktersbezoek dient vooraf gemeld te worden. Het is in uw en ons belang dat alle afwezigheid voor schooltijd wordt doorgegeven, tel 010 4800 415, zodat duidelijk is waarom een kind niet op school arriveert. Leerlingen die vaak verzuimen, geoorloofd en ongeoorloofd,

worden besproken in intern onderwijs zorg overleg (IOZO) en met de leerplichtambtenaar. Naar aanleiding hiervan kan ook de jeugdarts (school dokter) gevraagd worden om advies te geven over het verzuim bij deze medische klachten.

10.3 Regels voor vervroegde vakantie of verlate terugkomst

Extra (vakantie-) verlof is geen recht er moet een geldige reden voor zijn. De Koppeling houdt zich aan de gemeentelijke regels, dit betekent onder andere dat bij ongeoorloofd verzuim de leerplichtambtenaar wordt ingeschakeld. Op school kunt u de folder "Bij de les blijven" verkrijgen waarin de voorschriften worden uitgelegd. Op de website: <https://www.rotterdam.nl/werken-leren/leerplicht/> kunt u nog meer informatie vinden.

10.4 Te laat komen op De Koppeling

Als leerlingen te laat komen stoort dit het onderwijsproces, zowel voor het kind zelf als voor de andere leerlingen. Daarom willen we het te laat komen tot een minimum beperken. De Koppeling heeft daarvoor de volgende afspraken.

Kinderen die in een korte periode drie keer te laat zijn, krijgen een brief mee naar huis. In de brief staan deze regels. Ook staat een tijdstip vermeld dat het kind extra op school moet blijven. Als het te laat komen blijft aanhouden worden ouders op school uitgenodigd en bestaat de mogelijkheid dat de leerplichtambtenaar wordt ingeschakeld.

10.5 Verlofregelingen voor kinderen inzake familie-omstandigheden

In geval van ernstige ziekte, overlijden of begrafenis/crematie van bloedverwanten of hun partners kan uw kind verlof krijgen. Ook voor een aantal religieuze feestdagen kan verlof aangevraagd worden. Op school kunt u informeren hoeveel dagen verlof uw kind kan krijgen. Huwelijk van familie (12,5-, 25-, 40- en 50-jarig huwelijksfeest), verhuizing en gezinsuitbreiding zijn ook "bijzondere omstandigheden" waarvoor verlof verleend wordt. Verlof moet altijd schriftelijk bij de directeur van de school worden aangevraagd.

10.6 Schorsing en verwijdering van leerlingen

Leerlingen die bij herhaling de schoolregels op grove wijze overtreden, kunnen geschorst worden door de directeur, in overleg met het bevoegd gezag. Als het gedrag na schorsing weer bij herhaling voorkomt kan de leerling verwijderd worden door de directeur in overleg met het bevoegd gezag. Leerlingen die geweld tegen leerkrachten of medeleerlingen gebruiken kunnen geschorst of verwijderd worden. Dit geldt ook voor leerlingen die een wapen meenemen naar school. Als een leerling een wapen bij zich heeft wordt de politie ingeschakeld. Kinderen van ouders die geweld gebruiken tegen leerkrachten of hiermee dreigen, kunnen geschorst of verwijderd worden. Verwijdering wordt conform de regels van de wet op het primair onderwijs, uitgevoerd. Schorsing wordt schriftelijk kenbaar gemaakt aan de ouders. In geval van schorsing worden de onderwijsinspectie en de leerplichtambtenaar geïnformeerd. We hanteren hiervoor de stappen uit het protocol dat op school aanwezig is.

Bij verwijdering houden we ons aan de volgende regels:

- leerlingen die bij herhaling de schoolregels op grove wijze overtreden kunnen geschorst worden door de directeur, in overleg met het bevoegd gezag;
- de school zal de leerplichtambtenaar direct inlichten over een besluit tot verwijdering;
- de school zal schriftelijk aangeven wat de reden is van de verwijdering.

Hoofdstuk 11 Namen en adressen

11.1 Van de school

De Koppeling
Herkingenstraat 80
3086 BJ Rotterdam
Telefoon 010-4800415

e-mail: alle medewerkers hebben een eigen e-mailadres. Die adressen beginnen met de voorletter van de medewerker, dan een punt, dan de achternaam en dan @dekoppeling.nl, b.v.: m.janssen@dekoppeling.nl.

Noodnummers

In geval van NOOD kunt u ons buiten schooltijd bereiken via:

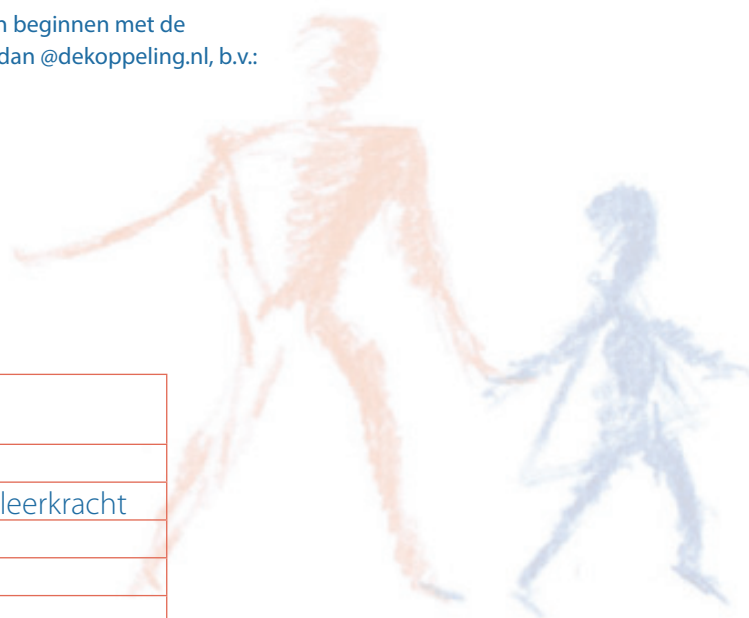
1ste optie: 06 – 41201516 (Marcelle Janssen)

2de optie: 06 – 41201572 (Albert Lagarde)

3de optie: 06 – 38290748 (Monique Mensen)

Personeelsleden

Naam	Functie
Marcelle Janssen	Directeur
Monique Mensen	Management Team (MT) en leerkracht
Bert Groeneveld	Intern Begeleider (IB)
Albert Lagarde	Intern Begeleider (IB)
Hetty van Veghel	Administratief medewerker
Marloes Petri	Leerkracht aanvangsgroep
Inger van Meeuwen	Leerkracht onderbouw
Fatima Maachi	Onderwijsassistente aanvangsgroep
Alexia IJntema	Leerkracht onderbouw
Margaret Amraoui	Leerkracht onderbouw
Xandra Kok	Leerkracht onderbouw
Anja Adriaanse	Leerkracht middenbouw
Sophie Schellekens	Leerkracht in opleiding
Mieke Luiten	Leerkracht middenbouw
Christel van Roon	Leerkracht middenbouw
Marit van der Voorden	Leerkracht bovenbouw
Mirjam Bom	Leerkracht bovenbouw
Marina Kleybeuker	Leerkracht bovenbouw
Dik van der Vaart	Leerkracht bovenbouw
Claudia Bakker	Leerkracht bovenbouw
Judith den Ouden	Gymleerkracht / Leerkracht



Overig ondersteunend personeel:	
Naam	Functie
Annie Winkel	Schoolmaatschappelijk werkster
Varsha Ramkhelawan	Schoolcontactpersonen PPO
Stefanie Lems	Schoolcontactpersonen PPO
Amber Savelkouls	Kinderoefentherapeut (iMotoriek)
Eline Moerkerken	Logopediste (logopediepraktijk Slinge)
Esther van der Does	Logopediste (logopediepraktijk Slinge)

Groepsbezetting en werkdagen

		maandag	dinsdag	woensdag	donderdag	vrijdag	
	Directeur	Marcelle	Marcelle	Marcelle	Marcelle	Marcelle	
	IB beneden	Bert	Bert		Bert		
	IB boven	Albert	Albert	Albert	Albert	Albert	
	Ambulant Staf	Monique		Monique	Monique		
1	Aanvangsgroep	Marloes en Fatima	Marloes en Fatima	Marloes en Fatima	Marloes en Fatima	Marloes en Fatima	
2	Aanvangsgroep / onderbouw	Alexia	Alexia	Alexia	Inger	Inger	
		Inger	Monique	Inger			Tijdens verlof juf Alexia
3	Onderbouw	Margaret	Margaret	Margaret	Margaret	Margaret	
4	Onderbouw	Xandra	Xandra	Xandra	Xandra	Xandra	
5	Middenbouw	Anja	Anja	Sophie	Anja	Anja	
6	Middenbouw	Mieke	Mieke	Mieke	Mieke	Mieke / Mirjam	
7	Middenbouw	Marina	Monique of Claudia	Marina	Marina	Marina	
		Christel	Christel	Christel	Christel	Monique	Tijdens verlof juf Marina
8	Bovenbouw	Marit	Marit / Mirjam	Marit	Marit	Marit / Mirjam	
9	Bovenbouw	Dik	Dik	Dik	Dik	Dik	
	Gymleerkracht	Judith	Judith tot 10.30	Judith	Judith	Judith	
	SMW	Annie	Annie	Annie	Annie	Annie (Om de week)	
	Logopedie	Eline	Esther	Esther		Eline	
	iMotoriek	Amber					
	Administratie	Hetty	Hetty (ochtend)	Hetty	Hetty	Hetty (ochtend)	

Hoofdstuk 12 Van het schoolbestuur

Het bestuur van de De Koppeling: de Stichting voor Protestants-Christelijk Basis- en Orthopedagogisch Onderwijs te Rotterdam-Zuid (PCBO) heet u van harte welkom.

De Koppeling maakt samen met 30 andere scholen deel uit van een grotere organisatie. Als u met onze organisatie kennis wilt maken, kunt u onze website bezoeken, www.pcbo.nl. Via deze schoolgids willen wij u laten weten wat wij als bestuur belangrijk voor onze scholen vinden. Alle scholen van PCBO werken op basis van Christelijke waarden. Dat wil zeggen dat wij op de scholen praten over het Christelijk geloof, we vertellen de verhalen uit de Bijbel en we besteden aandacht aan de vieringen die hier bij passen. Ons geloof vraagt van ons om met respect met u en uw kinderen om te gaan. Wij gedragen ons gastvrij, zorgzaam en behulpzaam. Op al onze scholen vinden wij het belangrijk dat er aandacht is voor andere religies. Wij leven immers in de stad Rotterdam met vele religies en vele culturele achtergronden. In de klas wordt hierover gesproken. U zult merken dat door het feit dat op PCBO scholen mensen werken met een geloofsinspiratie er een verbondenheid met u en een gezamenlijk beleven van geloofsinspiratie aanwezig is. Wij vragen van alle betrokkenen op de scholen; medewerkers, kinderen en ouders, wederzijds begrip voor mensen met verschillende achtergronden, verschillende talen en verschillende geloven. Dit wederzijds begrip is een houding die u op alle PCBO-scholen kunt verwachten! Alle scholen van PCBO stellen de kinderen centraal, dus ook de De Koppeling. Wij willen dat kinderen met plezier naar school gaan, daar graag willen leren, met zelfvertrouwen nieuwe leerstof tot zich nemen. Op de school willen wij dat alle kinderen goede resultaten halen en daardoor goede mogelijkheden krijgen in het voortgezet onderwijs. Wanneer blijkt dat er over de ontwikkeling van kinderen zorgen zijn, zal de school met u in gesprek gaan en via de Rotterdamse Passend Onderwijs organisatie op deze school of op een gespecialiseerde school passend onderwijs aanbieden. Naast een grote aandacht voor taal en rekenen wordt er veel tijd en aandacht besteed aan persoonlijke ontwikkeling van de kinderen. De school werkt o.a. aan het ontwikkelen van zelfvertrouwen van kinderen en stimuleert daarnaast de sportieve en creatieve ontwikkeling van uw kind. Alle scholen van PCBO vinden u als ouders belangrijk, dus ook de De Koppeling. U weet als geen ander hoe uw kind zich thuis voelt en gedraagt. Wij willen dus elk moment benutten om u als ouder te betrekken bij het onderwijs aan uw zoon of dochter. Wij noemen dat educatief partnerschap. Wij nodigen u niet vrijblijvend uit om uw betrokkenheid te tonen. Wij hebben de stellige overtuiging dat door de samenwerking tussen school en ouders de kwaliteit van het onderwijs aantoonbaar wordt verbeterd en u een tevreden ouder zult zijn.

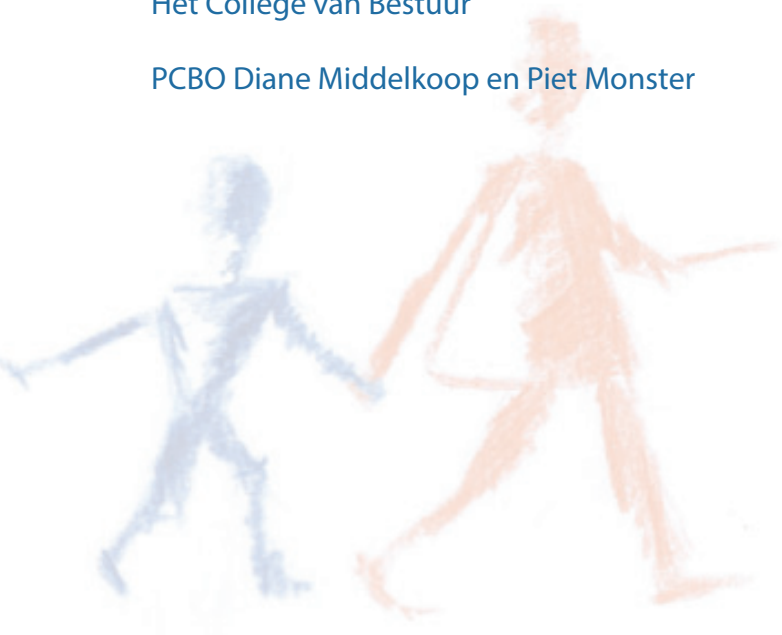
Alle scholen van PCBO vinden de kwaliteit van de leerkrachten belangrijk, dus ook de De Koppeling

Wij willen dat alle leerkrachten van de school veel kennis en vaardigheden hebben om goed onderwijs te geven. Onze leerkrachten zijn trots op hun vak en zij weten dat hun vakmanschap veel bijdraagt aan de ontwikkeling van uw kind. Op alle PCBO-scholen wordt veel tijd en energie besteed aan de verbetering van de deskundigheid van alle medewerkers. De leerkrachten willen goed presteren en een voorbeeld zijn voor ouders en leerlingen. Alle scholen van PCBO vinden de toekomst van uw kind in de stad Rotterdam belangrijk, dus ook De Koppeling. Dat wil zeggen dat de PCBO-scholen actief de Rotterdamse samenleving betrekken bij het onderwijs. Leerlingen zullen dit merken doordat er excursies zijn naar bijvoorbeeld de haven, er aandacht is voor techniek, ondernemerschap en er wordt meer tijd aan Engels besteed. Soms zal er met andere scholen worden samengewerkt.

PCBO-scholen zijn trots op wat zij bereiken en trots op de kwaliteit die wordt geleverd. Wij zullen in de schoolgids en op de schoolwebsite de gegevens over de kwaliteit publiceren. Wij, als College van Bestuur, hopen dat u en uw zoon of dochter zich thuis zal voelen op de De Koppeling en u als ouder mee wilt denken en mee wilt doen om de goede verstandhouding tussen u en de school in stand te houden en daar waar nodig is, te bevorderen.

Met vriendelijke groet,
Het College van Bestuur

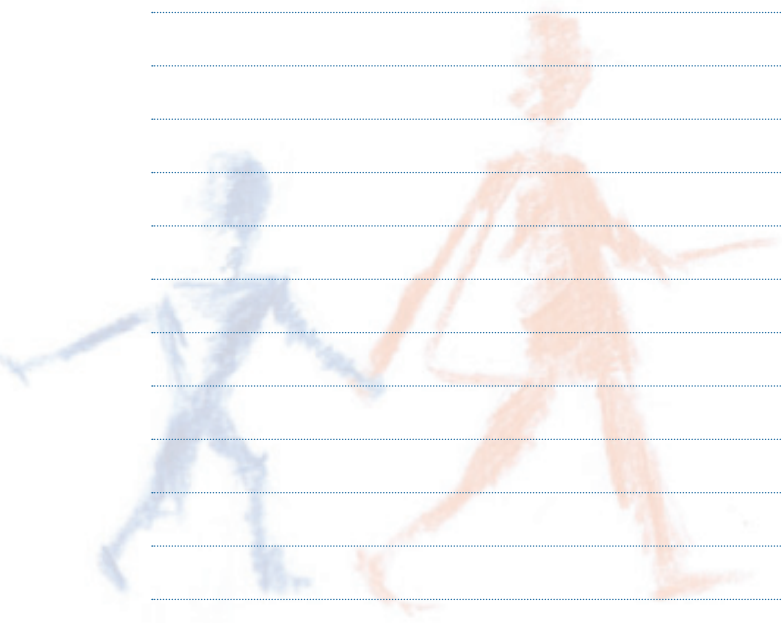
PCBO Diane Middelkoop en Piet Monster





Notities:

A series of horizontal dotted lines for writing notes, spanning the width of the page.





Bezoekadres: Herkingenstraat 80 Rotterdam.
Tel. 010 480 04 15
m.janssen@dekoppeling.nl
www.dekoppeling.nl