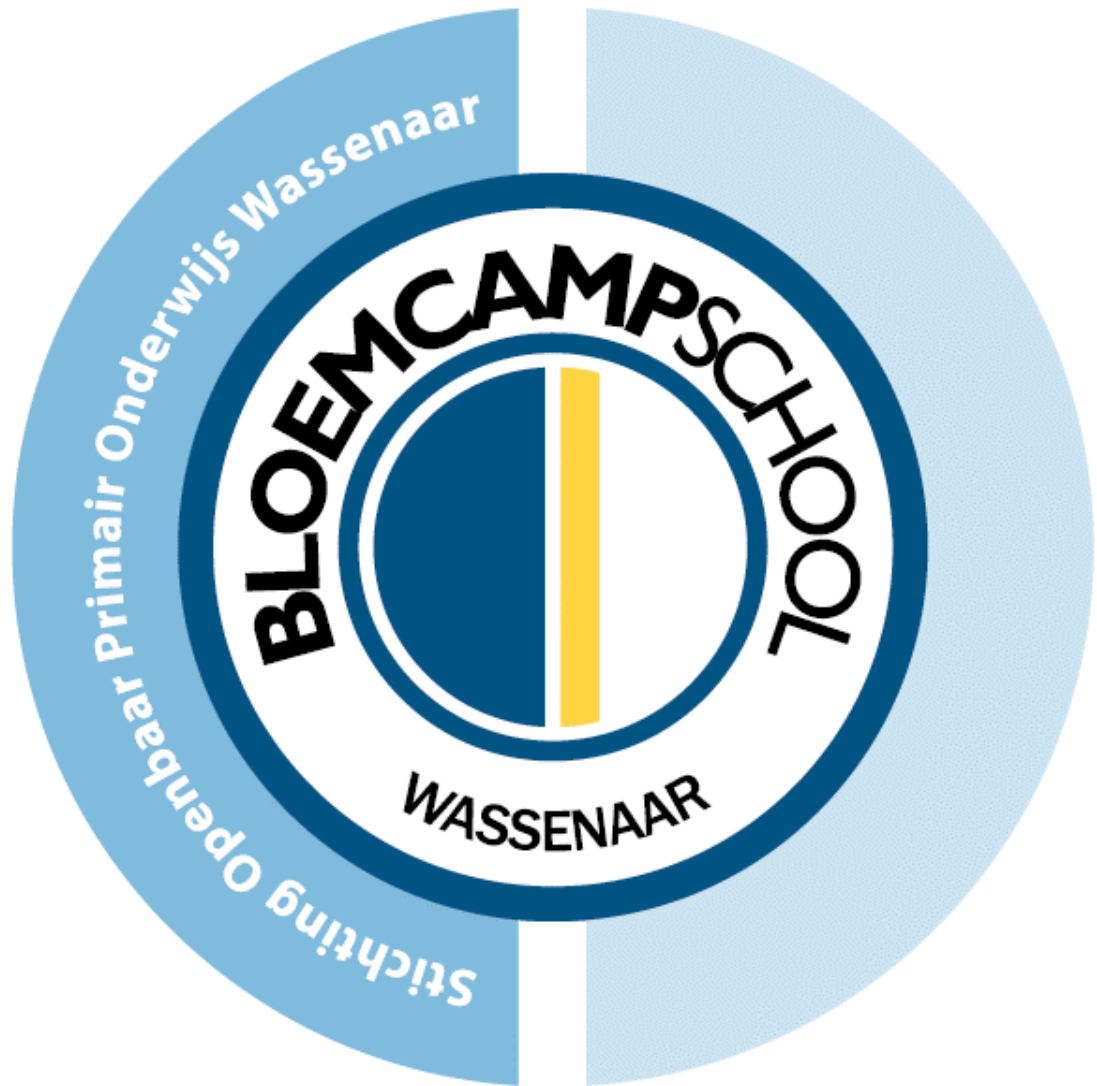


# Anti-pestprotocol



## Inhoudsopgave

Begeleidende brief	2
1. Inleiding	5
1.1 Belang van een anti-pestprotocol	5
1.2 Uitgangspunten	5
1.3 Methode(s) voor de sociaal-emotionele ontwikkeling	5
1.4 Leerlingvolgsysteem	5
2. Begripsomschrijving	6
2.1 Wat is pesten?	6
2.2 Wat is het verschil tussen plagen en pesten?	6
2.3 Vormen van pesten	6
2.4 Welke rollen worden er onderscheiden bij pesten?	6
2.5 Wat zijn signalen voor een peestsituatie?	7
3. Aanpak	8
3.1 Preventieve aanpak	8
3.1.1 KiVa-lessen	8
3.1.2 Preventieve groepsgesprekken	8
3.1.3 Omgangsregels	8
3.2 Curatieve aanpak	10
3.2.1 Welke stappen worden er gezet als er gepest wordt?	10
3.2.4 Inlichten ouders	12
3.2.5 Wat doet de school als de curatieve aanpak niet werkt?	12
4. Organisatie	13
4.1 Contactpersonen	13
4.2 De KIVA-trainer.....	15
4.3 Training	13
4.4 Ervaringsbijeenkomsten	13
4.5 Conferentie	13

## **1. Inleiding**

### **1.1 Belang van een anti-pestprotocol**

Wij vinden dat ieder kind recht heeft op een fijne schooltijd. Met behulp van dit anti-protocol laten we zien dat we tegen pesten zijn en dat we pesten willen voorkomen: 'Samen maken we er een fijne school van'.

### **1.2 Uitgangspunten**

Wij geloven in de kracht van de groep. Pesten is een groepsproces en pesten wordt bij ons daarom in de groep opgelost.

### **1.3 Methode(s) voor de sociaal-emotionele ontwikkeling**

Voor de sociaal-emotionele ontwikkeling hanteren wij KiVa. Dit is een schoolbreed programma gericht op positieve groepsvorming en het verbeteren van de sociale veiligheid.

### **1.4 Leerlingvolgsysteem**

Wij gebruiken de KiVa-monitor om zicht te krijgen op de sociale veiligheid en de voortgang van de leerlingen op het gebied van de sociaal-emotionele ontwikkelingen. Twee keer per schooljaar is er een meting. Onze leerlingen vullen dan een vragenlijst in. Wij ontvangen van KiVa de rapporten en sociogrammen die een beeld geven van het klimaat in de groepen. Op basis van deze informatie ondernemen wij, mocht het nodig zijn, gerichte acties om te zorgen voor een fijnere sfeer in de klas.

## 2. Begripsomschrijving

Om pestgedrag te kunnen signaleren moet eerst wel duidelijk zijn wat pesten precies is, wat het verschil tussen plagen en pesten is en welke rollen er onderscheiden worden bij pesten. Deze begrippen worden in dit hoofdstuk afgebakend.

### 2.1 Wat is pesten?

In deze paragraaf wordt het begrip 'Pesten' beschreven. De Bloemcampschool hanteert de volgende beschrijving:

*Pesten is het herhaaldelijk en opzettelijk kwetsen van iemand die zich niet goed kan verdedigen. Met **herhaaldelijk** wordt bedoeld dat het kind steeds het mikpunt van gemene en kwetsende opmerkingen of handelingen is. **Opzettelijk** betekent dat iemand bewust verdriet is aangedaan. Naast deze kenmerken is er bij pesten sprake van een **machtsverschil**. Slachtoffers zijn minder sterk dan pesters en kunnen zich dus niet goed verdedigen.*

### 2.2 Wat is het verschil tussen plagen en pesten?

In deze paragraaf wordt het verschil tussen plagen en pesten beschreven. Dit verschil is soms erg moeilijk aan te geven. Wij onderscheiden een aantal factoren die plagen van pesten onderscheiden.

1. *Pesten gebeurt met opzet, plagen niet;*
2. *Pesten gebeurt telkens opnieuw tegen dezelfde persoon, plagen gebeurt af en toe en tussen verschillende personen;*
3. *Bij pesten is er sprake van machtsongelijkheid, bij plagen zijn kinderen ongeveer even sterk.*

*Bij plagen is het dus niet de bedoeling om iemand bewust te kwetsen. Bij plagen blijft de verstandhouding en het onderlinge respect tussen kinderen behouden.*

### 2.3 Vormen van pesten

Er zijn verschillende vormen van pesten. Hieronder volgt een overzicht van deze verschillende vormen van pesten:

- *Fysiek: slaan, duwen, schoppen*
- *Materieel: het kapot maken of afpakken van iemands eigendommen*
- *Verbaal: uitschelden, steeds opnieuw vervelende opmerkingen maken*
- *Relationeel: buitensluiten, leugens of geruchten verspreiden*

### 2.4 Welke rollen worden er onderscheiden bij pesten?

Uit onderzoek blijkt dat elk kind in de klas een rol heeft bij pesten. Het is daarom erg belangrijk om de verschillende rollen te onderscheiden. In deze paragraaf worden de verschillende rollen beschreven.

- *Pester: initiatiefnemer van het pesten;*
- *Assistent: doet actief mee met de pester, maar speelt geen hoofdrol in het pesten;*
- *Versterker: doet niet direct mee met het pesten, maar geeft de pester positieve feedback door toe te kijken of te lachen om het pesten;*
- *Slachtoffer: het gepeste kind;*
- *Verdediger: steunt en komt op voor het slachtoffer;*

- *Buitenstaander: weet van het pesten af, maar grijpt niet in.*

## 2.5 Wat zijn signalen voor een peetsituatie?

Het is niet gemakkelijk om pesten te signaleren. Onderstaande signalen kunnen erop duiden dat een kind pest of gepest wordt, maar dat hoeft niet. Wat belangrijk is, is dat het gaat om een verandering in het gedrag van het kind.

Het is voor ouders erg belangrijk kennis te nemen van onderstaande signalen. Veel signalen zijn namelijk met name in de thuissituatie zichtbaar.

Voorbeeld:

*Signalen die erop kunnen wijzen dat een (uw) kind gepest wordt:*

- *Het kind is bang om naar school te gaan of wijkt af van de normale (fiets)route;*
- *Het kind vraagt steeds of het met de auto naar school gebracht kan worden;*
- *Het kind wil om onduidelijke redenen thuis blijven;*
- *Het kind klaagt (vaak) 's ochtends, wanneer hij of zij naar school moet, dat hij of zij ziek is;*
- *Het kind komt thuis van school met vieze of kapotte kleren of rugzak;*
- *Het kind raakt steeds spullen kwijt;*
- *Het kind raakt vaak zakgeld kwijt, vraagt vaak om geld of steelt het (om aan de pester te geven);*
- *Het kind trekt zich terug, is stil en lijkt zijn of haar zelfvertrouwen kwijt te zijn;*
- *Het kind is angstig en gespannen;*
- *Het kind is zijn of haar eetlust kwijt en zegt dat het eten niet smaakt;*
- *Het kind heeft nachtmerries of huilt zichzelf in slaap;*
- *Het kind heeft onverklaarbare blauwe plekken of verwondingen;*
- *Het kind is chagrijnig, snel boos of lastig;*
- *Het kind is vaak alleen en brengt geen vriendjes meer mee naar huis;*
- *Het kind weigert te vertellen wat er aan de hand is of geeft ongeloofwaardige verklaringen voor zijn of haar gedragsverandering.*

*Signalen die erop kunnen wijzen dat een (uw) kind pest:*

- *Het kind doet op een overdreven manier stoer;*
- *Het kind is tegendraads en opstandig;*
- *Het kind kan zich niet inleven in de gevoelens van een ander;*
- *Het kind roddelt of verspreid vervelende geruchten;*
- *Het kind is agressief;*
- *Het kind heeft slechte schoolprestaties.*

### 3. Aanpak

De Bloemcampschool hanteert zowel een preventieve als een curatieve aanpak om pesten tegen te gaan. In dit hoofdstuk komen deze onderwerpen aanbod. Er wordt aandacht besteed aan de manier waarop de school pesten wil voorkomen en, mocht zich een pestincident voordoen, welke maatregelen de school neemt om een dergelijk incident op te lossen.

#### 3.1 Preventieve aanpak

##### 3.1.1 KiVa-lessen

Eén van de preventieve maatregelen die de Bloemcampschool heeft genomen is het gebruiken en gericht toepassen van het KiVa-programma. De manier waarop KiVa bijdraagt aan een positief pedagogisch klimaat wordt in deze sub-paragraaf beschreven.

*Wij streven er naar om, in elke groep, één keer in de weken een KiVa-les te geven. Deze lessen zijn gericht op het preventief werken aan groepsvorming en het bieden van een veilige leeromgeving. De lessen zullen de ontwikkeling van sociale vaardigheden van kinderen stimuleren die ze nodig hebben om een groepsnorm tegen pesten te kunnen creëren. De lessen uit het KiVa-programma zijn verdeeld in 10 thema's, zoals: "gevoelens", "iedereen is uniek" en "herken pesten". We laten tijdens elk schooljaar alle thema's terug komen, zodat alle onderwerpen die kunnen bijdragen aan een positief pedagogisch klimaat aan bod zijn gekomen.*

##### 3.1.2 Preventieve groepsgesprekken

Een andere manier waarmee de Bloemcampschool aandacht besteedt aan het creëren van een positief pedagogisch klimaat is het voeren van preventieve groepsgesprekken.

*In de groepen van de Bloemcampschool vinden week een preventieve groepsgesprek plaats. Tijdens deze gesprekken wordt de sfeer in de klas besproken. Wij streven er naar de leerlingen zelf verantwoordelijk te maken voor de sfeer in de groep. Tijdens de groepsgesprekken proberen we te zorgen dat leerlingen zelf met oplossingen en ideeën komen.*

##### 3.1.3 Omgangsregel.

*Op onze school heeft elke groep een KiVa-contract opgesteld. Voor de groepen 1 tot en met 4 gaat het om de volgende omgangsregels:*

- 1. We willen samen een groep zijn want dat is fijn.*
- 2. We horen er allemaal bij: ik, hij en ook jij.*
- 3. We verschillen allemaal, dat maakt ons speciaal.*
- 4. We gaan goed met elkaar om.*
- 5. We helpen elkaar.*
- 6. We komen voor elkaar op.*

*Voor de groepen 5 tot en met 8 gaat het om de volgende omgangsregels:*

- 1. We doen aardig tegen elkaar en behandelen anderen met respect.*
- 2. We maken er een fijne groep van.*
- 3. We praten met elkaar (en gebruiken daarbij ik-taal).*

4. *We willen dat pesten stopt.*
5. *We willen dat ook verborgen pesten stopt.*
6. *We houden er rekening mee dat pesten heel lang pijn doet.*
7. *We zeggen tegen pesters: stop ermee.*
8. *We helpen gepeste kinderen.*
9. *We lossen pesten als een groep op.*
10. *We blijven ons houden aan dit KiVa-contract*

*Het KiVa-contract is door alle leerlingen ondertekend en hangt in elke klas. Er wordt regelmatig verwezen naar de regels. In situaties waarin het nodig is wordt het contract erbij gepakt.*

## **3.2 Curatieve aanpak**

In deze paragraaf staat de curatieve aanpak van de Bloemcampschool centraal. Het gaat hierbij om de maatregelen die de school neemt om pestincidenten op te lossen en de rol die de ouders op dat moment spelen.

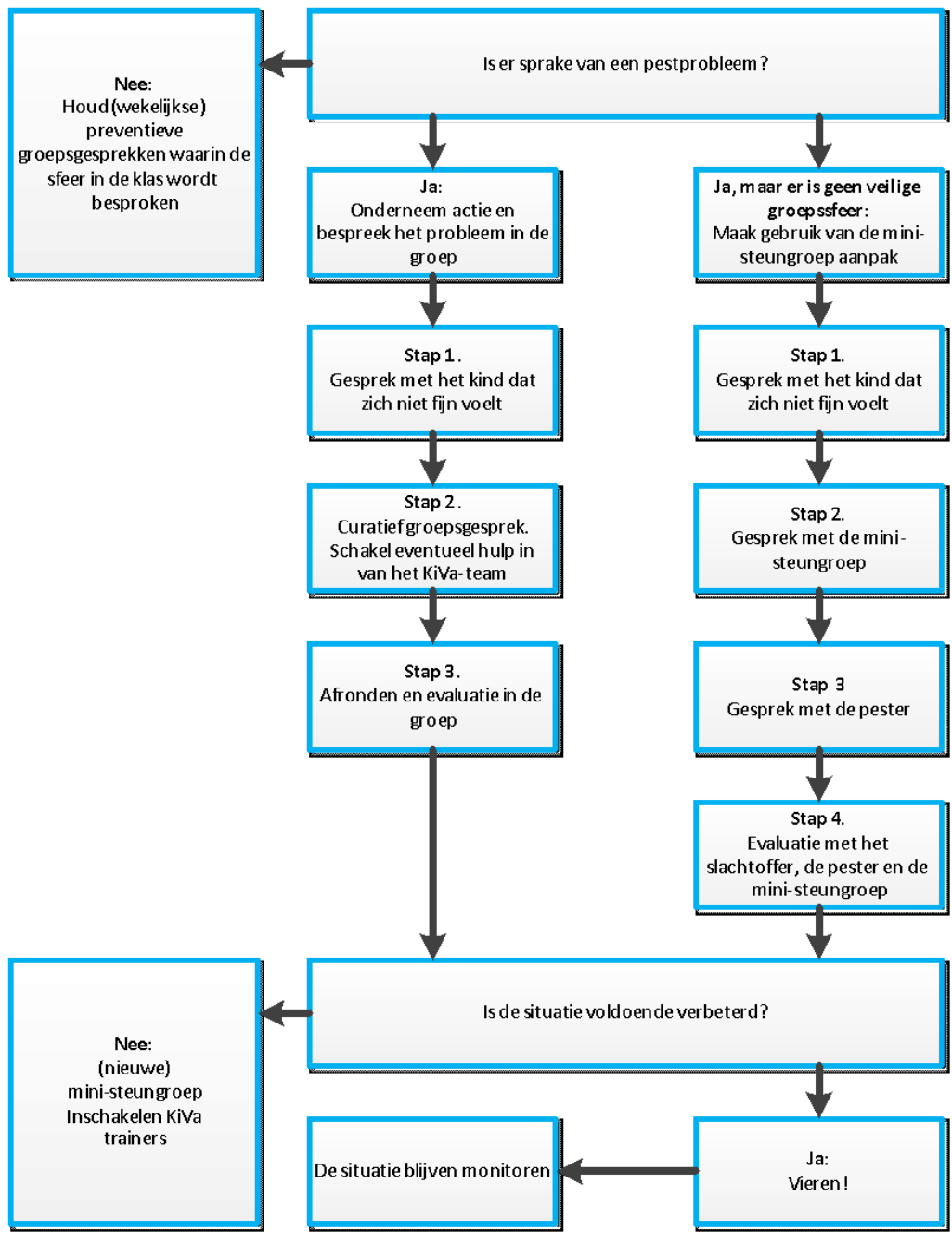
### **3.2.1 Welke stappen worden er gezet als er gepest wordt?**

In deze sub paragraaf worden de stappen beschreven die de Bloemcampschool volgt vanaf het begin van het signaleren van pesten. De stappen zijn weergegeven in onderstaand schema. Er wordt onderscheid gemaakt tussen de onderbouw (groep 1 tot en met 4) en de bovenbouw (groep 5 tot en met 8).

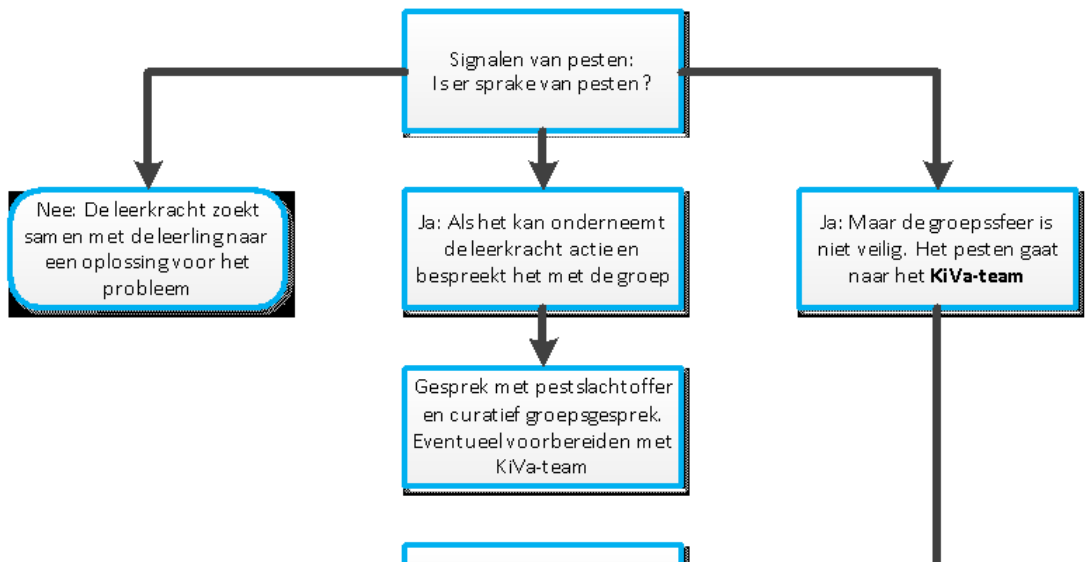
Voorbeeld:



Curatieve aanpak onderbouw:



Curatieve aanpak bovenbouw:



### 3.2.4 Inlichten ouders

De ouders van de gepeste leerling worden ingelicht op het moment dat de school besluit de steungroepaanpak toe te passen. De ouders van het kind dat pest worden niet ingelicht. Pesten is een groepsproces en wij willen een kind niet als pester neerzetten.

### 3.2.5 Wat doet de school als de curatieve aanpak niet werkt?

Het kan voorkomen dat, ondanks dat de curatieve aanpak herhaaldelijk is toegepast, het pesten blijft bestaan. Vaak is er dan iets anders met het kind aan de hand. Mocht dit voorkomen, dan kunnen de volgende stappen worden genomen.

- *Er wordt een individueel gesprek aangegaan met alle ouders van de groep waarin het gepeste kind zit. Daarin wordt aangegeven:*
  1. *We willen dat het pesten stopt;*
  2. *Vanaf nu wordt het bij de ouder gemeld, wanneer blijkt dat een kind nog steeds actief pest.*
- *Wanneer blijkt dat de curatieve aanpak niet werkt, dan nemen wij nogmaals het gedrag van de pester onder de loep. Veelal is er meer aan de hand dan pesten alleen. Dit wordt besproken met de intern begeleider binnen de school, waarna er contact opgenomen kan worden met het CJG. Vaak wordt schoolmaatschappelijk werk ingeschakeld.*
- *Het gespeste kind is veelal al besproken met de intern begeleider. Daarom kan gekozen worden voor een bredere aanpak qua zorg. Samen met de intern begeleider wordt maatschappelijk werk ingeschakeld. Het hele gezin wordt hierbij betrokken.*

## **4. Organisatie**

### **4.1 Contactpersonen**

De Bloemcampschool heeft een KiVa-team aangesteld. Dit is een werkgroep, bestaande uit minstens drie medewerkers, die samen met de groepsleerkracht verantwoordelijk zijn voor het onderzoeken en oplossen van de voorkomende gevallen van pesten. Het KiVa-team is het aanspreekpunt voor leerkrachten, ouders en leerlingen. Daarnaast coördineren de leden van het team het beleid tegen pesten. Het KiVa-team bestaat uit de volgende leden:

1. Nathalie Verzijl 070 5179783 nverzijl@Bloemcampschool.nl
2. Christine van der Wart 070 5179783 cvanderwart@Bloemcampschool.nl
3. Josien Kools 070 5179783 jkools@Bloemcampschool.nl
4. Nelleke Kroon 070 5179783 nkroon@Bloemcampschool.nl
5. Margreet van Dijk 070 5179783 mvandijk@Bloemcampschool.nl

### **4.2 De KIVA -Trainer**

Wanneer het KiVa-team meerdere malen de steungroepaanpak heeft ingezet en het pestprobleem blijft bestaan, dan wordt er een externe hulp ingeschakeld, namelijk een KiVa-trainer. De KiVa-trainer biedt ondersteuning aan de school voor het oplossen van problemen met de pesters, de slachtoffers en/of de hele klas.

### **4.3 Training**

Alle leerkrachten die werkzaam zijn op onze school hebben dag één van de STARTtraining van KiVa gevolgd. Zij zijn hiermee bevoegd om de KiVa-lessen te geven. De leden van het KiVa-team hebben tevens dag twee van de STARTtraining gevolgd. Hiermee kunnen zij, indien nodig, de steungroepaanpak uitvoeren. Daarnaast streeft de school ernaar om het team één keer in te twee jaar bij de laten scholen in het KiVa-programma.

### **4.4 Ervaringsbijeenkomsten**

Twee keer per jaar vindt er een ervaringsbijeenkomst plaats. De KiVa-teams van de KiVa-scholen uit de regio komen bij elkaar om de voortgang en de ervaringen met een KiVa-begeleider te bespreken. De resultaten van deze bijeenkomst worden in het team besproken.

### **4.5 Conferentie**

Eén keer per jaar wordt er een conferentie georganiseerd, waaraan ten minste twee leerkrachten van de Bloemcampschool deelnemen. De nieuwe inzichten over pesten en de innovaties in het KiVa-programma worden deze dag gepresenteerd. Onze leerkrachten worden tijdens deze dag verder geprofessionaliseerd. We willen er op deze manier voor zorgen dat onze school niet stilstaat, maar zich door blijft ontwikkelen.