



SSBB

Stichting Scholen
met de Bijbel in
de Betuwe

Sociale Veiligheid SSBB

De GMR heeft op 15 april 2019 ingestemd met dit document



Inhoud

Sociale Veiligheid SSBB	0
1 Inleiding.....	2
2 Monitoring en beleidsaanpassing.....	5
3 Functies en taken.....	6
4 Gedragscode omgang leerlingen en leerkrachten.....	7
5 Pedagogische Jaarplanning, PLVS en regels.....	9
6 Ontwikkelmogelijkheden Sociaal Veiligheidsbeleid	10
7 Protocol sociale media.....	11
8 Pestprotocol.....	14
9 Lijsten.....	21





1 Inleiding

In het christelijk /reformatorisch onderwijs hechten we grote waarde aan sociale veiligheid op school. We zien het als een Bijbelse opdracht God lief te hebben boven alles en de naaste als onszelf. Sociale veiligheid is ook een voorwaarde voor kwalitatief goed onderwijs. Een leerling die zich veilig voelt op school en zelfvertrouwen heeft, staat meer open voor de lesstof. Personeelsleden moeten zich veilig voelen om de juiste leeromgeving te kunnen bieden. In de praktijk van elke dag blijkt een sociaal veilig klimaat echter niet vanzelfsprekend. Sociale veiligheid moet voortdurend de aandacht houden.

Als school voeren we beleid ten aanzien van de sociale veiligheid van de leerlingen. Hieronder verstaan we tenminste dat onze school veilig is als de psychische, sociale en fysieke veiligheid van leerlingen niet door handelingen van andere mensen wordt aangetast. Op basis van monitoring van de feitelijke en ervaren veiligheid en het welbevinden van kinderen, krijgen we inzicht in de daadwerkelijke veiligheid van kinderen.

Een specifieke doelgroep in het sociale veiligheidsbeleid zijn de lhbt'ers (lesbisch, homoseksueel, biseksueel en transgender). Het mag niet zo zijn dat deze mensen zich onveilig voelen dan anderen in de school. Via de methode 'Wonderlijk Gemaakt' besteden we hieraan expliciet aandacht. Vanzelfsprekend voelen wij ons ervoor verantwoordelijk dat leerlingen respectvol leren omgaan met anderen en dat jongeren en personeelsleden met homoseksuele gevoelens veilig zijn op onze school. Niet alleen omdat de overheid dat verwacht, maar bovenal uit christelijke bewogenheid met betrokkenen.

Definitie

Een sociaal veilige school is een school waarin iedereen wordt beschouwd en behandeld als een waardevol schepsel van God en als een gerespecteerd lid van de leer- en werkgemeenschap van leerkrachten, leerlingen, bestuur, ouders en personeelsleden, die door Gods leiding in de school zijn samengebracht. De veiligheid van de ander wordt niet aangetast, maar bevorderd, op een manier die past binnen de kaders van de grondslag van de SSBB / school.

Objectieve en subjectieve veiligheid

Sociale veiligheid wordt onderverdeeld in objectieve en subjectieve veiligheid, we vinden het belangrijk om beiden aspecten in beeld te hebben in onze aanpak.

- De objectieve veiligheid van de school kan worden afgeleid uit feiten, zoals het aantal incidenten met agressief gedrag, pesten, discriminatie of drank- en drugsmisbruik.
- De subjectieve veiligheid heeft betrekking op gevoelens en staat vaak los van incidenten. Gevoelens van sociale (on)veiligheid kunnen met veel zaken te maken hebben, zoals het zelfbeeld van de persoon, de sfeer in de organisatie, de manier van leiding geven, onverenigbaarheid van karakters, ervaringen uit het verleden (bijvoorbeeld al dan niet ondervonden steun in een moeilijke tijd) of de fysieke omgeving (bijvoorbeeld verlichting of overzichtelijkheid van het gebouw). Ook onaangepast gedrag dat niet tegen een persoon gericht is, zoals vandalisme, diefstal, alcohol- drugsmisbruik en grof taalgebruik, kan een gevoel van onveiligheid veroorzaken.

Streefbeeld van onze school

Deze paragraaf schetst in vijf stellingen met een korte uitwerking de opdracht van onze sociaal veilige school. Deze stellingen gaan in op de motivatie voor sociale veiligheid, de sociale vorming van de leerlingen, de omgeving waarin die vorming plaatsvindt en de preventieve en curatieve maatregelen in de school om een veilig klimaat te realiseren.

1. De school ziet sociale veiligheid als een Bijbelse opdracht



2. De school is een leer- en oefenplaats voor sociaal gedrag
3. De leerkrachten kennen de leefwereld van de leerlingen
4. Gezag, regels en orde hebben preventieve kracht
5. Problemen worden opgepakt en incidenten worden besproken

In de volgende sub paragrafen zijn deze stellingen uitgewerkt.

1. De school ziet sociale veiligheid als een Bijbelse opdracht

Naast het gebod om God lief te hebben boven alles leert de Bijbel ons onze naaste lief te hebben als onszelf. In de praktijk van elke dag blijkt dat een sociaal veilig klimaat niet vanzelfsprekend is. Hierin zien we de gevolgen van de zonde die elk mens met zich meedraagt. Daarom geeft de school voortdurend aandacht aan de sociale veiligheid. Dit gebeurt onder andere door het aanprijzen van een leven in de dienst van God, het gebed om Zijn hulp, het leren en voorleven van Bijbelse waarden en normen en het bestraffen van verkeerd handelen tegenover elkaar. In de school wordt gedrag dat niet naar Gods bedoelingen is, open benoemd en afgewezen, maar elk mens wordt met liefde en respect benaderd. De christelijke houding is die van mens naast mens, zondaar naast zondaar. We zijn immers allemaal onvolmaakte mensen die bekering nodig hebben, maar ook waardevolle schepselen van God, voor wie vernieuwing alleen mogelijk is door Jezus Christus.

2. De school is een leer- en oefenplaats voor sociaal gedrag

Leerlingen moeten zich in sociaal-emotioneel en moreel opzicht nog (verder) ontwikkelen. Naast de ouders levert de school hieraan een belangrijke bijdrage. Ze bevordert het zelfvertrouwen van de leerlingen en leert hen op een verantwoordelijke, Bijbelse manier omgaan met zichzelf, de ander en de maatschappij. Dit doortrekt het hele onderwijs en wordt specifiek zichtbaar in bijvoorbeeld de Bijbelles, de SOVA-les of de burgerschapsvorming. In ieder vakgebied komt dat eigenlijk aan de orde. Het gebeurt ook door de dag heen door het voorbeeld van leerkrachten en door met leerlingen te reflecteren op gedrag. Aan het leren van goed gedrag is het maken van 'fouten' onlosmakelijk verbonden. Kinderen mogen dus fouten maken en leerkrachten mogen dus ook fouten maken. De leerkrachten zorgen ervoor dat dit leerproces veilig verloopt. Gewenst gedrag wordt beloond en als voorbeeld gesteld, terwijl ongewenst gedrag wordt besproken en gecorrigeerd.

3. De leerkrachten kennen de leefwereld van de leerlingen

Ouders en school zijn samen verantwoordelijk voor de vorming van kinderen. Er is zoveel mogelijk overeenstemming tussen het christelijk klimaat op school en het klimaat in de gezinnen waaruit de kinderen komen. De kinderen ervaren daardoor het vertrouwde van thuis. Leerkrachten onderhouden goed contact met de ouders om de kinderen en hun thuissituatie beter te leren kennen. Ze voorkomen dat kinderen in loyaliteitsconflicten komen. De leerkrachten (h)erkennen ook de jeugdcultuur en de vragen die in de geseculariseerde en pluriforme samenleving op leerlingen afkomen. Ze verdiepen zich erin, gaan er het gesprek over aan en zoeken samen met de leerlingen naar antwoorden die recht doen aan de Bijbelse waarden en normen. De school zoekt de samenwerking met de ouders en de kerken bij de vorming van leerlingen tot christelijke burgers.

4. Gezag, regels en orde hebben preventieve kracht

Leerkrachten in de veilige school oefenen in liefde gezag uit, gericht op het welzijn van de leerlingen. Ze zijn emotioneel beschikbaar, geduldig, eerlijk en rechtvaardig. Ze geven positieve richting aan de groepsdynamiek en bevorderen het onderling respect. Er zijn heldere pedagogische school- en klassenregels, die door de leerkrachten consequent worden gehanteerd. Leerlingen weten wat van hen verwacht wordt in bepaalde situaties en wat de consequenties zijn van gewenst en ongewenst gedrag. Leerkrachten bewaren de orde, om (uit de hand lopen van) probleemgedrag te voorkomen. Er is toezicht in de algemene ruimten en op het schoolplein. Binnen- en buitenruimten zijn schoon, overzichtelijk en goed verlicht, zodat de kinderen zich er veilig voelen.



5. Problemen worden opgepakt en incidenten worden besproken

De school heeft inzicht in de veiligheid(sbeleving) van de leerlingen en personeelsleden. Leerkrachten zijn in staat problemen bij leerlingen vroeg te signaleren en weten wanneer ze een beroep kunnen doen op professionals in de zorgstructuur. De school biedt aanvullende zorg voor leerlingen die zich onveilig voelen of die onveiligheid veroorzaken vanwege sociaal-emotionele of psychische problemen. Incidenten waarbij leerlingen en/of personeelsleden zijn betrokken worden adequaat opgepakt. Er is nazorg voor slachtoffers en daders. Daders worden gecorrigeerd op een manier die in verhouding staat tot de ernst van de daad en die in beginsel gericht is op herstel. De school werkt samen met de gemeente, jeugdzorg, politie, en anderen die vanuit hun eigen ervaring, expertise en bevoegdheid, onveiligheid in en om school kunnen aanpakken.

Inspectiestandaard

De inspectie hanteert de volgende standaard om de sociale veiligheid te inspecteren:

De school zorgt voor de sociale, fysieke en psychische veiligheid van de leerlingen in en om de school gedurende de schooldag. Dit blijkt onder andere uit de beleving van de veiligheid en het welbevinden van leerlingen. De school monitort dit tenminste jaarlijks. De school heeft een veiligheidsbeleid (beschreven in dit document), gericht op het voorkomen, afhandelen, registreren en evalueren van incidenten. Als de uitkomsten van de monitoring daartoe aanleiding geven, treft de school maatregelen om de situatie te verbeteren. De school heeft een persoon als aanspreekpunt als het gaat om pesten en voor coördinatie van het beleid tegen pesten, de coördinator sociale veiligheid. Schoolleiding en leerkrachten voorkomen pesten, agressie en geweld in elke vorm en treden zo nodig snel en adequaat op. De uitingen van leerlingen en personeel zijn in lijn met de basiswaarden van de rechtsstaat.

Inspectie indicatoren betreffende sociale veiligheid zoals die voorheen vormgegeven waren:

- De school heeft een specifiek aanbod om sociale competenties te ontwikkelen.
- De school heeft een aanbod gericht op bevordering van actief burgerschap en sociale integratie, met inbegrip van het overdragen van kennis over en kennismaking met de diversiteit in de samenleving. Ze draagt zorg voor de kwaliteit van dit onderwijs.
- Het personeel van de school zorgt ervoor dat de leerlingen op een respectvolle manier met elkaar en anderen omgaan.
- De ouders zijn betrokken bij de school door de activiteiten die de school daartoe onderneemt.
- De leerlingen voelen zich aantoonbaar veilig op school.
- De school heeft inzicht in de veiligheidsbeleving van leerlingen en personeel en in de incidenten die zich op het gebied van sociale veiligheid op de school voordoen.
- De school heeft een veiligheidsplan gericht op het voorkomen van incidenten in en om de school.
- De school heeft een veiligheidsplan gericht op het afhandelen van incidenten in en om de school.

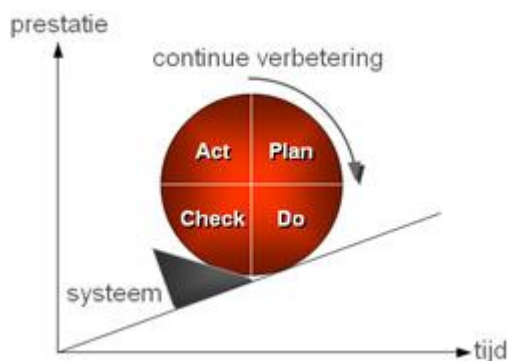


2 Monitoring en beleidsaanpassing

Om de veiligheidsbeleving van de kinderen te meten, nemen we jaarlijks een valide en betrouwbare vragenlijst af onder een representatief deel van de leerlingen. De ZIEN! vragenlijst voor leerlingen is een valide, betrouwbaar, COTAN-gecertificeerd en gestandaardiseerd instrument om dit te meten.

Deze monitor geeft ons en de inspectie inzicht in hoe het gesteld is met de sociale veiligheid van leerlingen op onze school. De inspectie heeft toegang tot de monitorgegevens van onze school en ziet erop toe dat wij op basis daarvan zo nodig vroegtijdig maatregelen tot verbetering treffen. De kern is dat we via de PDCA-cyclus aanpassingen doen aan ons veiligheidsbeleid, als de situatie (waaronder de resultaten van de monitor) daarom vraagt.

Vragenlijst ZIEN!: Deze lijst meet het veiligheidsgevoel van onze leerlingen, anders gezegd: de veiligheid van leerlingen op school 'monitoren' we met een instrument dat een representatief en actueel beeld geeft. We hebben ervoor gekozen om deze lijst minimaal elk jaar in ieder geval in groep 5 t/m 8 af te nemen. Het gaat erom dat we op school de situatie goed in beeld hebben en dat die situatie niet verslechtert, maar juist, indien nodig, dat de situatie verbeterd wordt. De leerling beleving van sociale veiligheid is op zichzelf niet doorslaggevend, maar wel hoe wij als school met die beleving omgaan en naar aanleiding van de uitkomsten acties ondernemen die de sociale veiligheid bevordert. Dit cyclische proces doen we volgens het model van de PDCA-cirkel, waarbij de borging in het beleid essentieel is om verbeteringen vast te houden. Hieronder is het model van de PDCA-cirkel schematisch weergegeven.



Figuur 1 Verbetercyclus van Deming

Naast informatie vanuit de jaarlijkse vragenlijst, is er ook informatie over de veiligheidsbeleving vanuit de tevredenheidspeilingen en zelfevaluaties, de kwaliteitsreviews, incidentenregistratie, IB-MT overleg, en dergelijke. Het is de taak van de directeur om alle informatie samen te nemen in de jaarlijkse afweging rondom de afname van de vragenlijst ZIEN!.

- In het najaar wordt de ZIEN-vragenlijst afgenomen. De opbrengst geeft de leerkracht inzicht in onder andere de sociale veiligheidsbeleving van de kinderen in zijn of haar klas. Inzicht wat gebruikt wordt in de dagelijkse lespraktijk. In de groepsbespreking kijkt de IB-er mee met de analyse van de leerkracht en worden er indien nodig afspraken gemaakt over een doelen voor in het groepsplan. Op deze manier wordt de handelwijze opgenomen in onze handelingsgerichte cyclus.
- Op het eerstvolgende IB-MT-overleg na de meting wordt op schoolniveau de uitkomsten geanalyseerd en gewogen. Uitkomst kan zijn dat er extra interventies, plannen of beleidsaanpassingen gemaakt worden. Dit alles ten doel om de veiligheid van de kinderen te vergroten.
- Deze planning zorgt ervoor dat er altijd een actueel en representatief beeld is van de sociale veiligheid van onze school.



3 Functies en taken

Iedereen in de school is verantwoordelijk om op een adequate wijze met opgevangen signalen om te gaan. Elkaar informeren over de signalen is een belangrijke basishouding om te bouwen aan een sociaal veilig klimaat.

Leerkracht

De leerkracht is als eerste verantwoordelijk voor de sociale veiligheid in zijn of haar groep. De onderwijsassistenten assisteren de groepsleerkracht hierbij. Via een hulpvraag richting de intern begeleider of een conclusie vanuit de groepsbespreking of een interventie n.a.v. IB-MT-TV overleg kunnen verbeteringen gepland worden.

Bouwcoördinator

De bouwcoördinator (BC-er) is verantwoordelijk voor de sociale veiligheid in zijn/haar bouw: Via een hulpvraag richting de intern begeleider of een conclusie vanuit de groepsbespreking of vergadering of een interventie n.a.v. IB-MT-TV overleg kunnen verbeteringen gepland worden.

Intern Begeleider

De intern begeleider (IB-er) is verantwoordelijk voor het uitvoeren van sociale veiligheidsbeleid, met name vormgegeven in de diverse soorten leerlingbesprekingen, zorgvergadering en groepsbesprekingen. Daarnaast heeft de IB-er een belangrijke signalerende en adviserende functie.

Aanspreekpunt Pesten en coördinator van het beleid tegen pesten – de coördinator sociale veiligheid

Het aanspreekpunt en de coördinator bij pesten is de Intern Begeleider van de betreffende leerling en de directeur van de school. Deze laatste vanwege zijn maximale beschikbaarheid op school.

Taken:

- Aan het begin van het jaar maakt deze persoon zich bekend bij de groepen en stelt een aspect van het anti-pestbeleid in de groepen aan de orde op een manier die past en aansluit bij de groep.
- Vraagbaak voor kinderen, ouders en collega's.
- Bij melding van pestgedrag samen met de leerkrachten verantwoordelijk voor het oplossen van het probleem.

Interne vertrouwenspersoon

Dit kan tevens dezelfde persoon zijn als de coördinator sociale veiligheid. De interne vertrouwenspersoon is het aanspreekpunt voor de leerlingen met vragen over welzijn, sociale veiligheid of andere problemen waar ze niet terecht kunnen bij de eigen leerkracht.

Locatiedirecteur

De locatiedirecteur is eindverantwoordelijk voor heel de gang van zaken op school, dus ook voor het veiligheidsbeleid.

Externe vertrouwenspersoon

Onze school heeft een externe vertrouwenspersoon aangesteld, van wie de contactgegevens in de schoolgids zijn opgenomen. Hij is voor alle betrokkenen van de school benaderbaar voor vragen, klachten en overleg die de school en dus ook de sociale veiligheid aangaan.

Klachtencommissie

Onze school heeft een klachtenregeling. Meer informatie hierover is in de schoolgids opgenomen.



4 Gedragscode omgang leerlingen en leerkrachten

Deze gedragscode geeft richtlijnen voor een gepaste (fysieke) omgang met kinderen.

Algemeen Kinderen op schoot nemen	Wanneer een kind aangeeft bij de leerkracht op schoot te willen zitten, moet dat kunnen. Geen kinderen tegen hun wil op schoot nemen. We beseffen dat fysiek contact met oudere kinderen niet altijd wenselijk is en gaan er wijs, voorzichtig en pedagogisch mee om.
Kinderen die knuffelen Kinderen aanraken, aanhalen	Een spontane knuffel van een kind hoeft niet afgeweerd te worden. Een aai over de bol of een schouderklopje zijn goede pedagogische middelen. Verder geldt in het algemeen: let goed op of een kind gediend is van aanrakingen.
Alleen met leerlingen in afgesloten ruimte	Voorkom dat je met een leerling alleen in een afgesloten ruimte bent. Bij ons is dit met name van toepassing in sommige ruimtes en magazijnen. Zorg er b.v. voor dat er een deur openstaat, zodat een collega kan horen wat er gebeurt of wat er besproken wordt. Probeer ervoor te zorgen, dat je niet in een kwetsbare positie komt.
Kinderen thuis uitnodigen Leerlingen troosten	Nooit een kind alleen uitnodigen in je privésfeer. Lichamelijke aanraking kan bij troosten heel goed zijn. Merk je dat een leerling dit liever niet wil, neem dan afstand.
Leerlingen zoenen	Leerkrachten zoenen geen kinderen. Wanneer een leerling een leerkracht spontaan wil zoenen, wordt dit toegelaten.
Leerlingen straffen	Er worden geen lichamelijke straffen gegeven, ook geen lichte tikken of knijpen in de arm. Als vechtende leerlingen uit elkaar moeten worden gehaald en het lukt niet met woorden, dan worden ze met minimale aanraking uit elkaar gehaald.
Opmerkingen over kleding	Als kleding van leerlingen of leerkrachten niet passen bij onze identiteit of niet representatief zijn, maken we dit bespreekbaar op een respectvolle wijze.
Hoofdbedekking	Hoofdbedekking in de klas wordt als storend ervaren. Muts, capuchon of pet zijn niet toegestaan.
Gymles Betreden kleedruimte en/of doucheruimte door leerkracht	Kinderen gymmen niet in hun ondergoed. Leerkrachten blijven bij het omkleden tot en met groep 5. Bij betreden van de kleedruimte van een andere sekse vanaf groep 6 altijd even kloppen, zodat de komst is aangekondigd. Ruimte van andere sekse betreden alleen als dit nodig is. Bij sommige groepen is het raadzaam dat de leerkracht de deur naar de kleedruimte openhoudt om toch te zorgen voor een (beperkt) toezicht. De leerkracht doucht niet mee met de leerlingen.
Relatie personeel gymzaal	Eventueel personeel van de gymzaal nooit alleen laten met individuele leerlingen, ook niet in nevenruimtes van de sporthal. Ook een leerkracht blijft daar nooit alleen met een leerling.
Omkleden/douchen	Vanaf groep 3 kleden jongens en meisjes zich gescheiden om. Dit geldt tevens voor douchen en/of voeten wassen.
Gedragingen-hulp tijdens gymles	Lichamelijke aanrakingen zijn soms nodig. Wees je ervan bewust waar je een leerling aanraakt. Geef duidelijke instructies, bv. bij springen over kast: ik pak je bij arm en onder je rug, zodat de leerlingen weten waar en waarom je dit doet.
Ongelukjes in gymzaal, douche- of kleedruimte	Lichamelijke aanrakingen zijn ter behandeling natuurlijk wel noodzakelijk. Zorg dat er zo mogelijk een andere leerling bij aanwezig is.



Schoolexcursies

**Situaties van een op een
In bossen en buitenlucht**

Deze voorkomen zowel binnen als buiten.

**Altijd in groepen blijven, binnen de grenzen blijven, geen kinderen
alleen het bos insturen.**

Ongelukjes

Troosten

Zie bij gymzaal

**Bij heimwee kinderen troosten; een aai over de bol of een arm om de
schouder kan wonderen doen. Als kinderen laten merken daar niet
van gediend te zijn dit nalaten.**

Waar de bovenstaande gedragsregels niet in voorzien, wordt elke leerkracht geacht te handelen naar de geest van de gedragscode.



5 Pedagogische Jaarplanning, PLVS en regels

Iedere locatie hanteert een eigen pedagogische jaarplanning, maakt gebruik van een PLVS (Pedagogisch Leerling Volg Systeem) en hanteert eigen (gedrags)regels. Globaal komen die op hetzelfde neer.

Pedagogische planning

Net als bij de cognitieve ontwikkeling wordt bij het PLVS cyclisch gewerkt: signaleren, diagnosticeren, acties, evalueren. Iedere school heeft daarvoor zijn eigen aanpak en planning, die overigens in grote lijnen overeenkomt.

Regels

Schoolbrede (gedrags)regels. Regels bieden duidelijkheid, mits ze schoolbreed worden gehanteerd. Het gaat hier om gedrag in de gangen, op het plein, kledingregels, regels m.b.t. identiteit, etc. Op alle scholen is er beleid op welke wijze men met de regels en het hanteren ervan omgaat.

PLVS

Het PLVS (pedagogische leerlingvolgsysteem). Op iedere school wordt er een PLVS gebruikt. Leerlingen worden ook op het gebied van hun sociaal emotionele ontwikkeling gevolgd.



6 Ontwikkelmogelijkheden Sociaal Veiligheidsbeleid

Thema's:

Beleid ter voorkoming (= dit hele document), maar ook registratie en afhandeling van incidenten

Radicalisering / polarisatie

Sociale media (gebruik Gedragscode sociale media)

Preventie drank- en drugsmisbruik

Bureau HALT en voorlichting van groep 8 en Anke van Vlastuin (loverboys)

Internet en sociale media en cyberpesten – groep 8 (externe interventie)

Agressie (schorsing en verwijdering is al opgenomen) en geweld, diefstal en vernielingen

Burgerschapsvorming, omgang met minderheden,

Mobiel gebruik in groep 7 en groep 8.



7 Protocol sociale media

Dit is voor de scholen van de SSBB opgesteld. Het is een beleidsplan dat een nieuw onderdeel vormt van het veiligheidsplan van de school. Het digitale tijdperk heeft zijn intrede gedaan op school en onze leerlingen groeien daar op een natuurlijke manier mee op. Naast de voordelen van o.a. internet en mobiele telefonie zijn er uiteraard ook nadelen. Een van die nadelen is dat er via de sociale media op een hele 'gemene' manier gecommuniceerd kan worden met elkaar. Daarbij is het met een druk op de knop gemakkelijk een hele serie roddels en laster over een ander te verspreiden. Dit onderdeel van ons veiligheidsplan richt zich op de werkwijze op school met betrekking tot de sociale media en onze omgang met internet en mobiele telefonie.

Uitgangspunten

In algemene zin worden scholen in toenemende mate geconfronteerd met incidenten op het gebied van agressie, geweld en seksuele intimidatie (PSA). In de Arbowet 2007 spreekt men van Psycho Sociale Arbeidsbelasting. Ook neemt het gevoel van onveiligheid bij het onderwijspersoneel toe. PSA is een arbeidsrisico in school en wordt specifiek in de Arbowet (artikel 1, lid e en f; artikel 4, lid 2) genoemd. Door de inspectie SZW wordt op de naleving van deze wet toegezien. Bij haar inspecties op scholen is PSA één van de aandachtspunten. Ook de Onderwijsinspectie controleert als onderdeel van het schoolklimaat of scholen een veiligheidsbeleid voeren om leerlingen en personeel zoveel mogelijk te vrijwaren van veiligheidsrisico's als letsel, diefstal, agressie en geweld. In de Wet op het primair onderwijs (artikel 4a en 5a) en de Wet op de expertisecentra (artikel 4a en 5a) zijn passages opgenomen, die de werkgever verplichten om overleg te voeren of aangifte te doen inzake zedenmisdrijven. Dit alles noodzaakt scholen om gericht beleid te voeren op het terrein van PSA. Een onderdeel daarvan is inderdaad het cyberpesten.

Inleiding:

De leerlingen moeten altijd een moeilijke weg bewandelen naar volwassenheid en elke generatie blijkt er in te slagen om nieuwe hindernissen te creëren. Voor de huidige generatie leerlingen is het niet anders. Ze hebben de nieuwe technologieën met open armen welkom geheten. Als je niet op Facebook zit, dan loop je een heleboel communicatie van je virtuele vrienden mis. Er wordt vlot gesurft op internet en de ouders/ leerkrachten hebben niet altijd invloed op de keuzes die daarin gemaakt worden. Waar je tien jaar geleden nog een telefooncel moest zoeken en geduldig je beurt afwachten om te kunnen telefoneren, durven ook leerlingen nu niet meer van huis weg te gaan zonder mobiele telefoon. Je mobiel is een standaard attribuut geworden van de leerlingen¹. Die trend is nu volop zichtbaar in het voortgezet onderwijs en verspreidt zich in rap tempo naar het basisonderwijs. Briefjes worden niet meer van hand tot hand gegeven, maar via SMS-berichtjes / whatsapp verstuurd. Maar zoals altijd heeft al het goede dat internet, email en mobiele telefonie ons gebracht heeft ook een schaduwzijde. Diezelfde technologie die ons zoveel communicatief gemak heeft gebracht, kan ook door kinderen gebruikt worden om hun leeftijdsgenoten te bespotten, te pesten en te slachtofferen. De leerlingen publiceren volop persoonlijke gegevens op blogpagina's en maken profielen aan op facebook. Al die informatie kan ook misbruikt worden, zowel door volwassenen met oneerbare bedoelingen als door de leerlingen zelf om elkaar te cyberpesten op de meest publieke manier die maar mogelijk is, namelijk het world wide web. Het aantal leerlingen stijgt enorm dat emotioneel gekwetst wordt door leeftijdsgenoten. Het gaat dan vaak al om zeer jonge kinderen die via cyberpesten gekwetst worden. Kinderen vanaf 9 jaar vinden zien zichzelf bedreigd door blogs, websites, sms-tekstberichtjes, whatsapp berichten enz. Vele kinderen die online gepest worden gaan op hun beurt zelf tot pesten over. Sommige leerlingen worden ook gestalkt door volwassenen die zich voordeden als leeftijdsgenoten. Wanneer ze eenmaal vertrouwen van de leerlingen gewekt hebben en van hen zeer persoonlijke tot intieme gegevens hebben verkregen, misbruiken ze die gegevens om de leerlingen nog meer onder druk te zetten en tot nog meer ongewenste gedragingen aan te zetten. Leerkrachten en ouders worden meer en meer opgeschrikt door

¹ Bij ons op school is het nog verboden voor de leerlingen om een mobiel mee naar school te nemen



verontrustende signalen over kinderen die elkaar via digitale weg sociaal geweld aandoen door het versturen van pestboodschappen via mail of sms, door het publiceren van vervormde foto's op het internet, door oproepen om bepaalde kinderen te negeren of geweld op hen toe te passen, enz. Het grootste probleem is dat de meeste ouders en leerkrachten zich niet bewust zijn van de manieren waarop kinderen elkaar momenteel pesten. Meestal zijn ouders veel minder vertrouwd met de nieuwe technologieën dan hun kinderen zelf. Hoe goed ze ook hun best doen om hun kinderen te beschermen tegen negatieve invloeden, vaak moeten ze toch het onderspit delven wat computerkennis betreft. Zelfs programma's om bepaalde websites te blokkeren of filterende software halen weinig uit omdat kinderen snel door hebben hoe het werkt en aan elkaar leren hoe je zulke dingen kunt omzeilen. Gelukkig is kliksafe hier een positieve uitzondering op, tenminste voor zo lang gefilterd internet nog wordt toegelaten. Kinderen kunnen vaak goed verborgen houden dat ze online gepest worden. Het is voor ouders en leerkrachten veel moeilijker om signalen van het digitaal gepest worden op te vangen. Maar dat neemt niet weg dat de impact van het psychisch pestgedrag even groot of nog groter kan zijn.

Het toont aan hoe de informatietechnologie heeft bijgedragen tot een verruiming van het sociale leven van jongeren. Waar pesten zich vroeger beperkte tot het schoolterrein, achtervolgt de pester zijn slachtoffer tot in de kamer aan de computer. Internethulpmiddelen zoals e-mail en weblog maken het pestgedrag minder zichtbaar voor volwassenen, maar voor kinderen meer publiek vernederend omdat iedereen het kan lezen. Het is erger dan mondelinge roddel omdat dit van persoon tot persoon wordt verspreid en beperkt blijft tot de enkelen die het horen. Roddel die via websites of in chatrooms wordt verspreid bereikt een veel groter publiek en blijft ook actief totdat het verwijderd wordt. Vaak is het verweer ook moeilijker, zeker als men niet weet wie de kwetsende dingen op het net verspreid heeft en hoe snel het met enkele klikjes bereikbaar is. Op alle mogelijke manieren proberen we kinderen op het internet te beschermen tegen volwassenen met oneerbare bedoelingen maar we vergeten vaak dat we kinderen ook soms moeten beschermen tegen andere kinderen. Voor veel kinderen is online pesten een deel van het alledaagse leven geworden. Scholen bemoeien zich vaak niet met de problematiek omdat ze oordelen dat dit tot het privéleven behoort. Ouders denken dat hun kinderen oud en verstandig genoeg zijn om te weten wat ze op computers doen en heel vaak hebben ze er zelf te weinig kennis van om gepast te kunnen ingrijpen. Kinderen worden niet graag bespied op de dingen die ze in hun vrije tijd doen maar daardoor zien de ouders dikwijls niet de processen die zich allemaal online afspelen.

Als u bovenstaande tekst doorgelezen hebt, dan kan de mening postvatten dat zal op onze school niet gebeuren. Ik zie nog weinig leerlingen met een mobiel en ik hoor nooit over cyberpesten. Dit onderdeel is ook geschreven om te voorkomen dat zulk gedrag op onze scholen gaat plaats vinden. De bovenstaande beschrijving kan nu nog niet actueel zijn, maar over een aantal jaren misschien wel. We willen dus proactief dit fenomeen beschrijven en bestrijden. Uiteraard zullen er de komende jaren allerlei nieuwe technische ontwikkelingen plaats vinden die een regelmatige update van dit document vereisen.

Pedagogische verantwoording:

Onze school voert een actief beleid om de leerlingen bewust te maken en te begeleiden bij het doelmatig, proportioneel en kritisch gebruik van de nieuwe media als hulpmiddel voor persoonlijke en sociale ontplooiing in Bijbels perspectief.

Voor de leerlingen bepalen de nieuwe media voor een deel hun identiteit. Dat uit zich onder andere door de geïnvesteerde tijd die ze achter de computer zitten, de spelletjes die ze spelen en de sociale contacten die ze online opbouwen.

De opvoedende rol van de school zal altijd vanuit Christelijk perspectief benaderd worden, zodat ook de sociale media onder het beslag van God en Zijn Woord behoren geplaatst te worden. Enkele richtinggevende uitspraken die vanuit bovengenoemde stellingname worden gebruikt zijn:

Als school willen we aandacht geven aan een christelijke houding ten opzichte van de sociale media, waarbij de richtlijn is: De HEERE boven alles liefhebben en dienen en de naaste liefhebben als jezelf.

Ga respectvol met elkaar om.

Gebruik een gelimiteerde tijd aan het onderhouden van contact via sociale media

Je taalgebruik is correct en conform de Christelijke normen en waarden



We willen de leerlingen een kritische houding bijbrengen ten opzichte van de sociale media. De kwaliteit van de informatie en de betrouwbaarheid van de bronnen zijn belangrijke indicatoren om een kritische houding te leren ontwikkelen. Denk maar aan de recente ontwikkelingen rondom nep-nieuws.

We willen de leerlingen begeleiden bij het herkennen, vermijden, negeren of vernietigen van verdachte, discriminerende, Godonterende, racistische en pornografische informatie.

We willen de attitude aanleren dat alle informatie die er op gericht is om anderen of de medeleerlingen schade te berokkenen categorisch afgewezen dient te worden.

Een goede attitudevorming rond netiquette wordt op school gepropageerd.

De leerkrachten gedragen zich conform hun voorbeeldfunctie met betrekking tot de sociale media. De communicatie tussen school en thuis is van groot belang om bovengenoemde zaken consequent toe te passen.

Wij besteden met externe voorlichters aandacht aan dit onderwerp in groep 7-8.

Regels:

De leerkracht heeft een voorbeeldfunctie. Ook als het gaat om het gebruik van de mobiele telefoon. Dat betekent dat de leerkracht alleen in noodgevallen gebruik maakt van de mobiele telefoon in de klas.

Omdat wij een veilige school willen zijn, mag je op school geen foto's, filmpjes of geluidsopnamen maken met je mobiel.

Iedere school hanteert heldere regels m.b.t. de mobiele telefoon. Op alle scholen mogen de leerlingen geen gebruik maken van hun mobiele telefoon tijdens de lessen.

Iedere school hanteert eigen regels m.b.t. het meenemen van een mobiele telefoon op excursies en/of het schoolkamp. Als de mobiele telefoon mag worden meegenomen, is dit altijd op eigen risico.

De school is altijd bereikbaar tijdens de schooluren. Bij noodsituaties kunnen de ouders/verzorgers de school altijd bereiken via het gebruikelijke telefoonnummer.

Je taalgebruik is niet kwetsend en komt overeen met de identiteit van de school.

Het is verboden om via de sociale media iemand te pesten of uit te sluiten uit de groep.



8 Pestprotocol

Uitgangspunten

We hebben het uitgangspunt dat pesten bij ons op school absoluut verboden is en dat alle teamleden zich maximaal inzetten om, als dit zich voordoet, het pesten te laten stoppen. Ook geldt de wettelijke verplichting om binnen de school te zorgen voor een sociaal veilig klimaat waarin kinderen zich in de brede zin van het woord optimaal kunnen ontwikkelen. Tevens is er vanuit onze identiteit de stellige overtuiging dat pesten niet getolereerd mag worden.

Doelstelling

Dit pestprotocol heeft als doel om alle kinderen zich bij ons op school veilig te laten voelen, zodat zij zich optimaal kunnen ontwikkelen. Door elkaar te steunen en wederzijds respect te tonen stellen we alle kinderen in de gelegenheid om met veel plezier naar school te gaan! We doen dat door regels en afspraken zichtbaar te maken voor kinderen en volwassenen zodat als er zich ongewenste situaties voordoen, zij elkaar kunnen aanspreken op deze regels en afspraken.

Voorwaarden voor aanpak van pesten

Pesten komt helaas op iedere school voor, ook bij ons. Het is een probleem dat wij onder ogen zien en op onze school serieus aan willen pakken. Daar zijn wel enkele voorwaarden aan verbonden:

Pesten moet als probleem worden gezien door alle direct betrokken partijen: leerlingen (gepeste kinderen, pesters en de zwijgende groep), leerkrachten en de ouders/ verzorgers (hierna genoemd: ouders). De school moet proberen pestproblemen te voorkomen. Zij is daarom actief bezig met het scheppen van een veilig pedagogisch klimaat, waarbinnen pesten als onacceptabel gedrag wordt ervaren. Los van het feit of pesten wel of niet aan de orde is, moet het onderwerp pesten met de kinderen bespreekbaar worden gemaakt, waarna met hen regels worden vastgesteld.

Als pesten optreedt, moeten leerkrachten (in samenwerking met de ouders) dat kunnen signaleren en duidelijk stelling nemen tegen pesten. Wanneer pesten ondanks alle inspanningen toch weer de kop opsteekt, moet de school beschikken over een directe aanpak.

Preventieve maatregelen

We vinden een goed pedagogisch klimaat zeer belangrijk. Dat uit zich in aandacht voor normen en waarden die we vanuit de identiteit van de school belangrijk vinden. Wij vinden de sfeer waarin een kind moet opgroeien van groot belang om zo een volwaardig mens te worden. Wij streven naar een vriendelijk en veilig klimaat, met orde en regelmaat. Pas als het kind zich veilig voelt, kan het zich ontwikkelen. Daarom hanteren we binnen onze school dezelfde afspraken in alle groepen en spreken die met de leerlingen door en af. Hierbij wordt rekening gehouden met de leeftijd van de leerlingen. De afspraken worden "vertaald" naar het niveau van de kinderen en krijgen een plaats in elke klas.

Wat wordt onder pesten verstaan?

Pesten is geen spelletje. Het is ontoelaatbaar en wordt bij ons op school niet geaccepteerd. Wanneer er zich op onze school pestsituaties voordoen, willen we hier ook wat aan doen. Daarom is het allereerst belangrijk om te weten wat nu eigenlijk pesten is en wie er bij betrokken zijn. Vervolgens wordt er kort aangegeven wat de gevolgen zijn van het pesten.

Plagen of pesten?

De omschrijving die het woordenboek geeft van pesten is: plagen, sarren, kwellen, treiteren, judassen, het leven zuur maken. Pesten is dus op veel manieren uit te leggen. In het woordenboek valt plagen zelfs onder pesten. Duidelijk moet zijn dat pesten wat anders is dan plagen. Plagen komt van twee kanten. Plagen kan soms heel



vervelend zijn, maar je voelt je niet echt bang. Plagen gebeurt incidenteel en kent gelijkwaardigheid. Plagen kan ook een vertrouwd gevoel geven. Het gebeurt mét elkaar en dat is belangrijk. Maar pesten is wat anders. Pesten is gemeen. Het gebeurt niet zomaar één keer, maar voortdurend. Bij pesten worden er *grenzen overschreden*. Het is niet meer met elkaar, maar met z'n allen tegen die ene. Er is geen sprake meer van gelijkwaardigheid, maar het is een ongelijke strijd die veel en vaak gestreden wordt en telkens verder gaat. We spreken van pestgedrag als dezelfde leerling regelmatig en systematisch bedreigd en geïntimideerd wordt. Pesten is een vorm van geweld en daarmee grensoverschrijdend en zeer bedreigend. Soms is dit alleen in de beleving van de gepeste het geval.

Pesten betekent:

- lachen en lol hebben om een ander en grapjes maken over een ander
- als groep een zwart schaap uitzoeken
- als groep iemand uitsluiten
- als groep iemand belachelijk maken
- als groep iemand onzeker maken
- als groep iemand het plezier ontnemen
- als groep iemand kleineren en pijn doen
- als groep iemand te pakken nemen en laten voelen dat daar geen verweer tegen mogelijk is

Concrete situaties waarin gepest wordt:

- Met woorden: vernederen, belachelijk maken, schelden, dreigen, gemene briefjes, mailtjes, berichtjes schrijven.
- Lichamelijk: trekken aan kleding, duwen en sjorren, schoppen en slaan, krabben en aan haren trekken, wapens gebruiken.
- Achtervolgen: opjagen en achterna lopen, in de val laten lopen, klem zetten of rijden of opsluiten.
- Uitsluiting: negeren, uitsluiten van feestjes, bij groepsopdrachten,
- Stelen en vernielen: afpakken van kledingstukken, schooltas, schoolspullen, kliederen op boeken, banden lek prikken, fiets beschadigen enz.
- Afpersing: dwingen om geld of spullen af te geven, het afdwingen om iets voor de pestende leerling te doen.
- Digitaal Pesten: anonieme berichten versturen via apps en SMS, schelden, roddelen, bedreigen, foto's van mobieltjes en webcam op internet plaatsen, privégegevens op een site plaatsen, wachtwoorden en credits stelen en misbruiken, haatprofielen aanmaken, virussen sturen enz.

Wie zijn er bij betrokken?

Bij pesten is er sprake van 3 betrokken partijen: het slachtoffer, de dader(s) en de omstanders.

Het slachtoffer

Sommige kinderen hebben meer kans om gepest te worden dan anderen. Dit kan samenhangen met hun uiterlijk, maar veel vaker heeft het te maken met hun *gedrag, hun gevoelens, en de manier waarop zij zich uiten*.

Bovendien worden kinderen pas gepest in situaties waarin pesters de kans krijgen om slachtoffers te "grazen" te nemen. Dus in onveilige situaties.

Veel kinderen die worden gepest hebben vaak *moeite om zich te verdedigen*. Ze voelen zich machteloos tegenover pestkoppen. Vaak zijn ze angstig en onzeker in de groep. Ze durven niets te zeggen omdat ze bang zijn om uitgelachen te worden. Een kind dat wordt gepest, praat er thuis niet altijd over. Redenen hiervoor kunnen zijn: bangheid, Schaamte, angst dat de ouders met de school of met de pester gaan praten en dat het pesten dan nog erger wordt, het probleem lijkt onoplosbaar, het idee dat het kind niet mag klikken.



De dader

De daders hebben snel in de gaten welke kinderen er snel aan het huilen te brengen zijn. Ze zijn vaak de sterksten uit de groep². Ze gedragen zich agressiever en reageren meer met geweld tegenover andere kinderen. De dader lijkt populair in een groep. Als hij weer iemand te grazen kan nemen, zijn er altijd wel leeftijdgenoten die toekijken en er ontzag voor hebben. Pesters krijgen vaak andere kinderen mee, want wie meedoet, loopt zelf de minste kans om slachtoffer te worden. Maar uiteindelijk is de dader niet populair. Omstanders laten hem vallen als een baksteen, als ze dat durven.

Daders zijn ook gewone kinderen. Zij komen niet uit een bepaald milieu, wijk, of horen bij een bepaalde club, maar komen overal vandaan. Ze hebben wel één ding gemeen: ze willen zich ten koste van het slachtoffer bewijzen. Het pesten gebeurt vaak niet vanuit een afkeer of hekel aan het slachtoffer, maar komt voort vanuit eigen onzekerheid, zwakheid en onmacht om zich anders te gedragen. Ze zoeken naar hun eigen plaats in de groep. Doorgaans voelen pesters zich niet schuldig want het slachtoffer vraagt er immers om gepest te worden.

Pestgedrag kan een aantal dieper liggende oorzaken hebben:

- ✚ Een problematische thuissituatie
- ✚ Een vaak gevoelde anonimiteit (ik besta niet); als een pester zich verloren voelt binnen een grote groep, kan hij zich belangrijker maken door een ander omlaag te drukken.
- ✚ Het moeten spelen van een niet-passende rol.
- ✚ Een voortdurende strijd om de macht in de klas
- ✚ Een niet-democratisch leefmilieu binnen de school; een docent is autoritair en laat op een onprettige wijze blijken dat hij de baas is. Dergelijke spanningen kunnen op een zondebok worden afgereageerd.
- ✚ Een gevoel van incompetentie op school (slechte cijfers of een laag niveau)
- ✚ Een zwak gevoel van autonomie (te weinig zelfstandigheid en verantwoordelijkheid)

De omstanders

Als er in de groep gepest wordt, weten veel kinderen ervan, maar bijna niemand durft er iets tegen te doen. Veel kinderen weten ook niet wat ze zouden kunnen doen. Of ze zijn bang dat zij het volgende slachtoffer zijn. Als reactie daarop gaan sommigen mee pesten. Ze vinden het stoere gedrag wel interessant, en zo denken ze ook populair te worden in de groep. Anderen draaien bewust het hoofd af als er gepest wordt. Ze voelen zich schuldig en machteloos tegelijk. Nog weer anderen kunnen andere kinderen mobiliseren om mee te gaan doen, maar houden zichzelf afzijdig.

De gevolgen

Duidelijk zal zijn dat pesten negatieve gevolgen heeft voor iedere betrokkene. Zo gaan slachtoffers vaak jarenlang angstig naar school. Ze krijgen niet de kans om met anderen vriendschappen aan te gaan. Dit staat de persoonlijke ontwikkeling van deze kinderen in de weg, zodat ze later meer kans hebben op gedragsproblemen. Maar ook de daders kunnen onvoldoende oefenen in het normaal omgaan met leeftijdsgenoten, wat ook weer allerlei gedragsproblemen tot gevolg kan hebben.

Voor de omstanders heeft het pesten ook negatieve gevolgen. Want in een groep waar gepest wordt, is de sfeer niet prettig. Leerprestaties kunnen minder worden. Het enthousiasme is weg.

Vijfsporenaanpak:

Pesten is onacceptabel en vraagt om een duidelijke en krachtige reactie vanuit de school. Bij ons op school wordt uitgegaan van de aanbevelingen rondom de Vijfsporenaanpak, zie hieronder.

² 'Groep' betekent hier niet hetzelfde als 'klas' of 'jaargroep'. Het gaat hier om een groep kinderen die met elkaar tegenover de gepeste staan. Het pesten kan dus ook klasse-overstijgend optreden.



De leerkracht

Leerkrachten en onderwijsassistenten hebben een sleutelrol in de aanpak van het pesten. Zij zijn de eerst verantwoordelijken voor de aanpak van het pesten. Het is belangrijk dat zij pesten vroegtijdig signaleren en effectief bestrijden. De leerkrachten en onderwijsassistenten worden ondersteund door de Intern Begeleider. De leerkrachten en onderwijsassistenten bieden altijd hulp aan het gepeste kind en begeleidt de pester, in overleg met de Intern Begeleider, ouders en/of externe deskundigen.

Hulp aan de pester

Er wordt uiteraard met de pester gesproken. Dit kan een probleemoplossend gesprek zijn (op zoek naar de oorzaak) om vervolgens de gevoeligheid voor wat hij met het slachtoffer uithaalt te vergroten, gekoppeld aan afspraken met evaluatiemomenten. Het advies is om de pester even de gelegenheid te bieden om zijn leven te beteren alvorens zijn ouders bij zijn wangedrag te betrekken. Natuurlijk is dit wel afhankelijk van de ernst van het pestgedrag.

Begeleiding van de pester

- + Praten; zoeken naar de reden van het ruzie maken/pesten (baas willen zijn, jaloezie, verveling, buitengesloten voelen)
- + Laten zien wat het effect van zijn/haar gedrag is voor de gepeste.
- + Excuses aan laten bieden
- + In laten zien welke sterke (leuke) kanten de gepeste heeft
- + Pesten is verboden in en om de school: wij houden ons aan deze regel; straffen als het kind wel pest – belonen (schouderklopje) als kind zich aan de regels houdt
- + Kind leren niet meteen kwaad te reageren, leren beheersen, de 'stop-eerst-nadenken-houding' of een andere manier van gedrag aanleren.
- + Contact tussen ouders en school; elkaar informeren en overleggen. Inleven in het kind; wat is de oorzaak van het pesten?
- + Zoeken van een sport of club; waar het kind kan ervaren dat contact met andere kinderen wel leuk kan zijn
- + Inschakelen hulp; sociale vaardigheidstrainingen; Jeugdgezondheidszorg; huisarts; GGD

Hulp aan de gepeste leerling

Uiteraard moet ook hulp aan het slachtoffer worden geboden. Kinderen die voortdurend worden gepest, kunnen op verschillende manieren reageren. De meeste kinderen worden passief en zitten er duidelijk mee. Een enkel gepest kind gaat zelf uitdagen. Beide vormen van gedrag zijn 'aangeleerd', in de zin van 'reacties op uitstoting'. Dit gedrag kan ook weer afgeleerd worden. In dit geval zijn bijvoorbeeld sociale vaardigheidstraining, op zelfverdediging, Kanjertraining goede interventies.

Begeleiding van de gepeste leerling

- + Medeleven tonen en luisteren en vragen: hoe en door wie wordt er gepest
- + Nagaan hoe de leerling zelf reageert, wat doet hij/zij voor tijdens en na het pesten
- + Huilen of heel boos worden is juist vaak een reactie die een pester wil uitlokken. De leerling in laten zien dat je op een andere manier kunt reageren.
- + Zoeken en oefenen van een andere reactie bijvoorbeeld je niet afzonderen
- + Het gepeste kind in laten zien waarom een kind pest
- + Nagaan welke oplossing het kind zelf wil
- + Sterke kanten van de leerling benadrukken
- + Belonen (schouderklopje) als de leerling zich anders/beter opstelt
- + Praten met de ouders van de gepeste leerling en de ouders van de pester(s)



Hulp aan de omstanders

Om de zwijgende middengroep tot bondgenoot in de strijd tegen het pesten te maken zijn de volgende acties mogelijk: Pesten aan de orde stellen in de klas bijvoorbeeld door aandacht voor dit pestprotocol en het onderwerp regelmatig terug te laten komen. Telkens in andere bewoordingen en ook gebruikmakend van verschillende werkvormen. Als een leerkracht met de klas spreekt over pesten, is het raadzaam geen pestsituatie in de klas als uitgangspunt te nemen, maar het onderwerp daar bovenuit te tillen. Gebeurt dit niet dan kan de klas het probleem ontkennen, bagatelliseren, het slachtoffer de schuld geven of zeggen dat het maar een grapje is. Of de pesters gaan het slachtoffer voor zijn klikken bestraffen. Via rollenspel het buitengesloten zijn aan den lijve ondervinden. Als het pesten klasse-overstijgend plaatsvindt, vraagt dit extra om mobilisatie van de omstanders. Deze kinderen zijn dan extra hard nodig om het pesten te laten stoppen. Dit vraagt om een gedegen overleg tussen alle leerkrachten, onderwijsassistenten en de IB-er (evt. ook directie). Tevens is het in zo'n situatie aan te bevelen dat de school een externe deskundige inschakelt.

Hulp aan de ouders

De leerkracht geeft aan de ouders de volgende adviezen

Ouders van gepeste kinderen:

- ✚ Houd de communicatie met uw kind open, blijf in gesprek met uw kind.
- ✚ Als pesten niet op school gebeurt, maar op straat, probeert u contact op te nemen met de ouders van de pester(s) om het probleem bespreekbaar te maken.
- ✚ Pesten op school kunt u het beste direct met de leerkracht bespreken
- ✚ Door positieve stimulering en zgn. schouderklopjes kan het zelfrespect vergroot worden of weer terug komen.
- ✚ Stimuleer uw kind tot het beoefenen van een sport
- ✚ Steun uw kind in het idee dat er een einde aan het pesten komt

Ouders van pesters:

- ✚ Neem het probleem van uw kind serieus
- ✚ Raak niet in paniek: elk kind loopt kans een pester te worden
- ✚ Probeer achter de mogelijke oorzaak te komen
- ✚ Maak uw kind gevoelig voor wat het anderen aandoet
- ✚ Besteed extra aandacht aan uw kind
- ✚ Stimuleer uw kind tot het beoefenen van een sport
- ✚ Corrigeer ongewenst gedrag en benoem het goede gedrag van uw kind
- ✚ Maak uw kind duidelijk dat u achter de beslissing van school staat

Alle andere ouders:

- ✚ Neem de ouders van het gepeste kind serieus
- ✚ Stimuleer uw kind om op een goede manier met andere kinderen om te gaan
- ✚ Corrigeer uw kind bij ongewenst gedrag en benoem goed gedrag
- ✚ Geef zelf het goede voorbeeld
- ✚ Leer uw kind voor anderen op te komen
- ✚ Leer uw kind voor zichzelf op te komen

Stappenplan bij pesten

Vooraf: Iedere melding van pestgedrag, door wie dan ook gedaan, dient serieus genomen te worden en te worden geverifieerd. Op het moment dat een leerling, een ouder of een collega melding maakt van pestgedrag worden de volgende stappen ondernomen. Deze stappen zijn erop gericht om het pestgedrag zo snel mogelijk te stoppen.



STAP 1 Bij melding van pestgedrag, probeert de leerkracht eerst of de leerlingen er zelf samen uitkomen.

STAP 2 Op het moment dat een van de leerlingen er niet uitkomt (in feite het onderspit delft en verliezer of zondebok wordt) heeft deze het recht en de plicht het probleem aan de meester of juf voor te leggen.

STAP 3 De leerkracht brengt de partijen bij elkaar voor een verhelderingsgesprek en probeert samen met hen de pesterijen op te lossen en afspraken voor de toekomst te maken. Aan de hand van zo concreet mogelijke voorvallen uit het recente verleden wordt een analyse gemaakt en de ernst van de situatie ingeschat. Indien wenselijk kan de leerkracht de ib-er op de hoogte stellen. De collega's uit de desbetreffende bouw worden op de hoogte gesteld van het pestgedrag i.v.m. toezicht op het plein e.d.

De leerkracht stelt ouders van de desbetreffende leerlingen op de hoogte en maakt een notitie in Parnassys. De leerkracht laat in de komende dagen duidelijk aan de desbetreffende leerlingen merken, dat hij/zij extra op de kinderen let: 'Hoe ging het in de pauze?' 'Weet je de afspraak nog?'

STAP 4 Bij herhaling van pesterijen tussen dezelfde leerlingen volgen sancties. Als er meerdere kinderen uit de groep betrokken zijn bij het pestgedrag zal de leerkracht klassikaal aandacht schenken aan het probleem, waarbij gebruik gemaakt kan worden van beschikbare methoden. Er zal benadrukt worden dat alle kinderen zich veilig moeten voelen op school. Het melden van pesten is geen klikken. Angst om zaken te melden zal moeten worden weggenomen.

De leerkracht neemt opnieuw contact op met de ouders. Er worden mededelingen gedaan m.b.t. de afspraken. Met de ouders wordt afgesproken dat er na de eerste evaluatie (binnen een termijn van twee weken) weer contact opgenomen zal worden. De leerkracht zal in deze weken nauwkeurig observeren.

STAP 5 Evaluatiegesprek na twee weken waarin geen pestgedrag is gemeld: afspraken handhaven/bijstellen en een volgend gesprek over twee weken. Dit gesprek voert de leerkracht met de pester en gepeste leerling, naar eigen inschatting gezamenlijk of afzonderlijk.

Bij herhaaldelijk pestgedrag neemt de leerkracht duidelijk stelling en houdt een bestraffend gesprek met de leerling die pest. De leerling die pest, krijgt straf. Er wordt ook gesproken (al dan niet in gezamenlijkheid met de gepeste leerling, leerkracht kan zelf inschatten wat het beste is) waarom het niet is gelukt de gemaakte afspraken na te komen. De leerkracht overlegt met de IB-er over een passende aanpak. Hiervan wordt notitie gemaakt in Parnassys. Leerkracht(en) voeren in gezamenlijkheid met ouders dit handelingsplan uit voor de komende twee weken.

STAP 6 Na twee weken is er opnieuw een gesprek tussen leerkracht en leerlingen. Verslag wordt uitgebracht aan ib-er en in Parnassys gezet. Zijn de effecten positief: dan langzamerhand afbouwen. Zo niet: nieuw handelingsplan opstellen, waarbij ook externe deskundigheid ingeschakeld wordt. Het pestprobleem wordt besproken in het Ondersteuningsteam om de beste aanpak vast te stellen.

STAP 7 Gesprek met alle ouders uit de groep over het pestprobleem in de groep. Dit met name als er sprake is van een grote zijgende groep onder de klasgenoten die niet op het pestgedrag reageert of durft te reageren. Dit gesprek wordt geleid door een directielid of intern begeleider. De leerkracht(en) van de groep zijn op deze avond aanwezig. Doel: informatieverstrekking en wat kunnen ouders doen om het gedrag te beïnvloeden? Er zal ook gestimuleerd worden dat ouders onderling contact zoeken.

STAP 8 In overleg met alle betrokkenen kan er besloten worden tot een uitzonderlijke maatregel: Een leerling (pester of gepeste) wordt tijdelijk in een andere groep geplaatst. Ook het (tijdelijk) plaatsen op een andere school behoort tot de mogelijkheden.



STAP 9 Bij blijvend pestgedrag van de pester kan in overleg met alle betrokkenen de volgende uitzonderlijke maatregel worden besloten: De pester wordt geschorst voor maximaal vijf dagen. Mocht dit meerdere keren noodzakelijk zijn dan zal er met het Bevoegd Gezag worden overlegd of er een verwijderingprocedure voor de pester(s) in gang kan worden gezet. Er is een apart protocol voor schorsing en/of verwijdering van leerlingen.

Meer informatie over pesten

Het is belangrijk goed op de hoogte te zijn wat pesten is, hoe je dit signaleert bij een kind (geldt voor leerkrachten, onderwijsassistenten en ouders!) en hoe je hulp kunt bieden om het pesten te laten stoppen.

www.pestweb.nl

www.pesten.nl

www.nji.nl/pesten

www.aandachtvoorpesten.nl



9 Lijsten

In dit hoofdstuk staan de concrete veiligheidslijsten die we gebruiken in verband met de sociale veiligheid op school.

Hierbij het meldingsformulier van de school

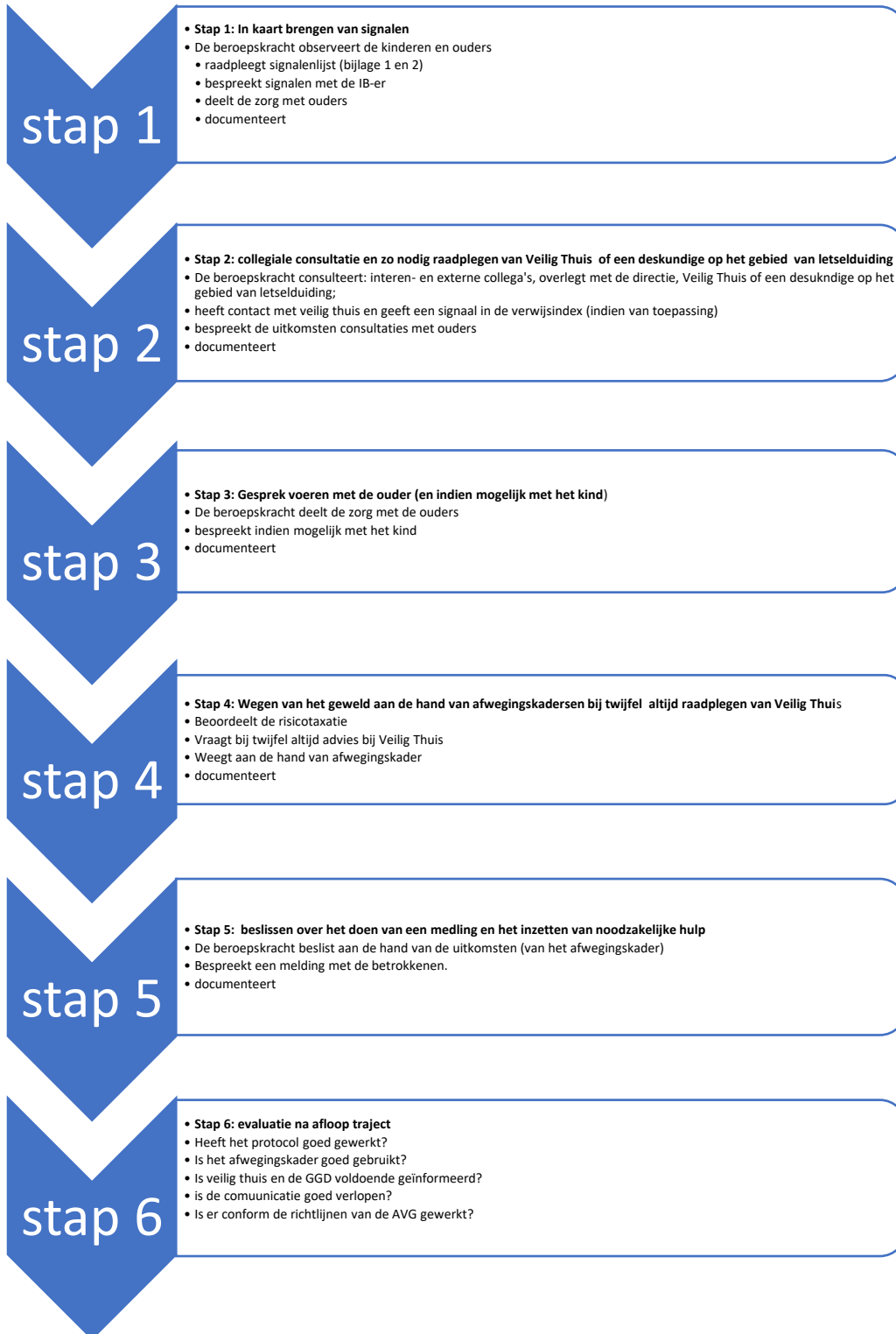
Onderwerp	Gegevens
Naam getroffene	
Adres	
Postcode en plaats	
Getroffene³ is:	
Plaats incident	
Vorm van agressie / geweld	
Behandeling in ziekenhuis / EHBO	
Schade materiaal	
Schade school	
Schade externe partij	
Schade fysiek letsel	
Schade psychisch letsel	
Afgehandeld door politie	
Afgehandeld door school	
Afgehandeld door inspectie SZW⁴	
Afgehandeld door	
Beschrijving incident door	
Aparte bijlage met beschrijving incident	
Nazorg door	
Soort nazorg	
Data nazorg	
Maatregelen ter voorkoming incident	
Melding aan algemeen directeur SSBB	
Melding aan bevoegd gezag	
Datum	
Ingevuld door	
Ondertekening	

³ Werknemer / leerling / stagiair / ouder / bestuurslid / anders

⁴ Bij afhandeling door inspectie SZW is er sprake van een ongeval met letsel die bijv. in het ziekenhuis dient te worden behandeld en minimaal 24 uur verzorging vereist. De melding dient dan onverwijld aan de inspectie SZW te geschieden (binnen de 24 uur). Zie hiervoor www.szw.nl

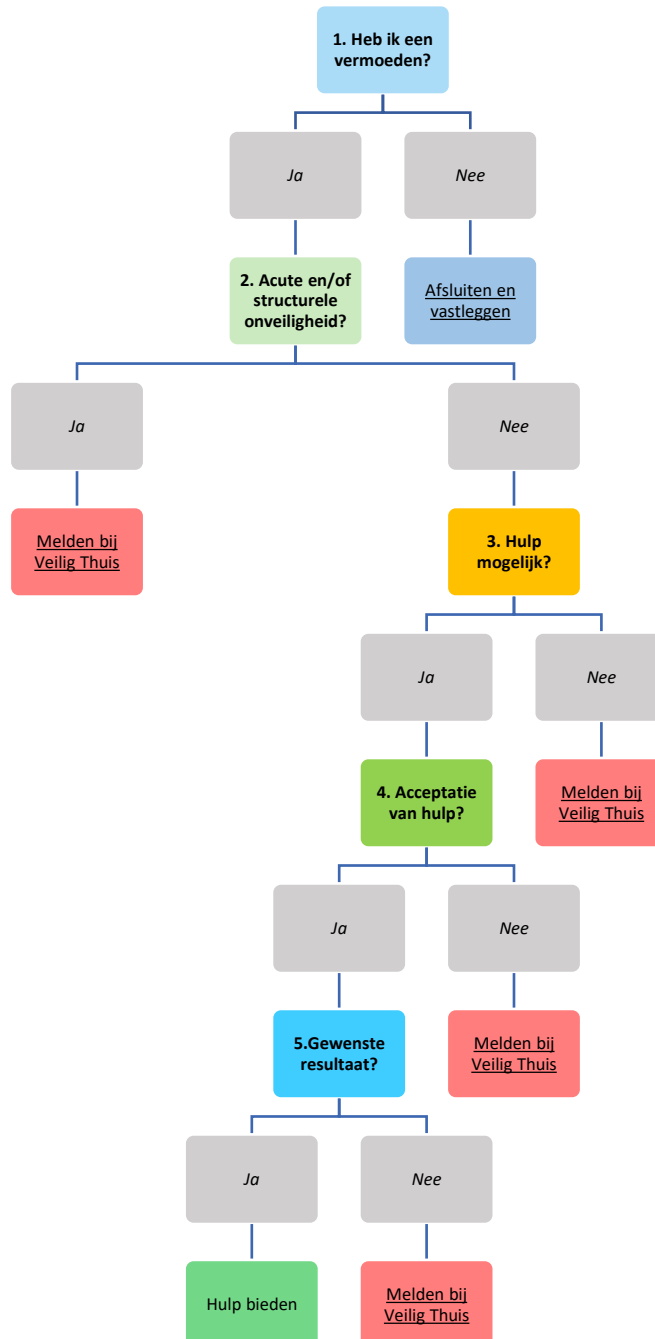


Route bij signalen van huiselijk geweld en kindermishandeling



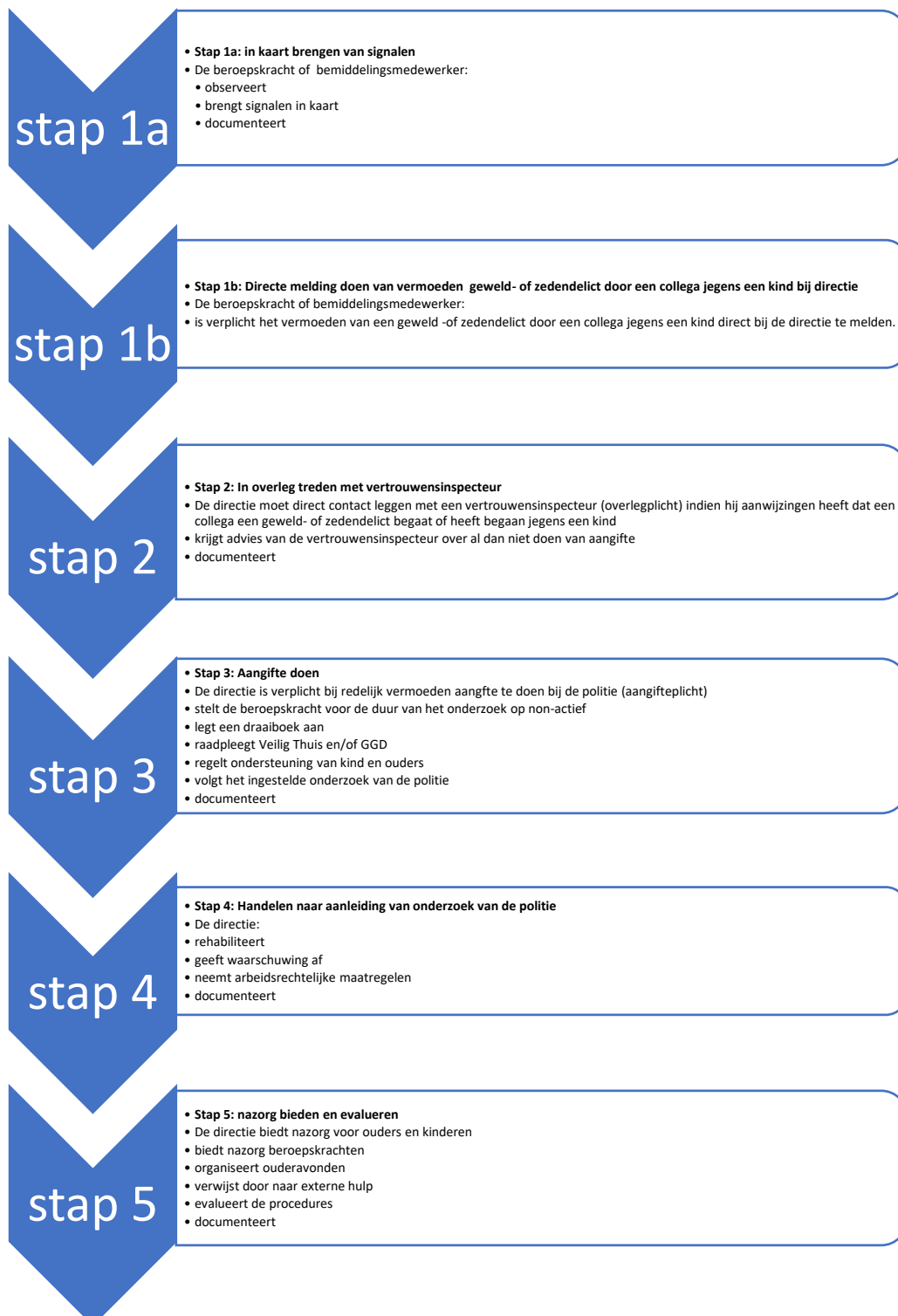


Het afwegingskader in beeld





Route bij signalen mogelijk geweld- of zedendelict door een collega jegens een kind





Algemene toelichting

De meldplicht betekent dat een directie wettelijk verplicht is om contact op te nemen met een vertrouwensinspecteur als op welke wijze dan ook over aanwijzingen beschikt wordt dat een collega een geweld- of zedendelict begaat of heeft begaan en een kind is hiervan het slachtoffer. De meldplicht geldt ook voor werknemers. Werknemers zijn verplicht om bij een reëel vermoeden dat een collega zich schuldig maakt aan een mogelijk geweld- of zedendelict jegens een kind dit meteen te melden bij hun werkgever.

Het is aan de directie (= het bevoegd gezag binnen de school / kinderopvangorganisatie) om te regelen of de directie zelf in contact treedt met de vertrouwensinspecteur of dat een leidinggevende (bijvoorbeeld een locatiemanager of directeur) dat namens hem doet. Daar waar in dat geval directie in deze route staat, kan ook de gedelegeerde persoon staan.

Melding door een medewerker over de directie zelf

Indien de medewerker aanwijzingen heeft dat de directie zelf een geweld- of zedendelict begaat (of heeft begaan) en een kind hiervan het slachtoffer is dan is de medewerker verplicht tot het doen van aangifte bij de politie. Hij/zij moet hierover in overleg treden met de vertrouwensinspecteur. De vertrouwensinspecteur kan de medewerker begeleiden bij het doen van aangifte.

Melding door een ouder over een medewerker of leidinggevende

Indien een ouder aanwijzingen heeft dat een medewerker of leidinggevende zelf een geweld- of zedendelict begaat (of heeft begaan) en een kind hiervan het slachtoffer is dan kan de ouder contact opnemen met de vertrouwensinspecteur van de Inspectie van het Onderwijs. Hiernaast heeft de ouder de (reguliere) rechtsplicht om bij een redelijk vermoeden van een strafbaar feit aangifte te doen bij de politie.

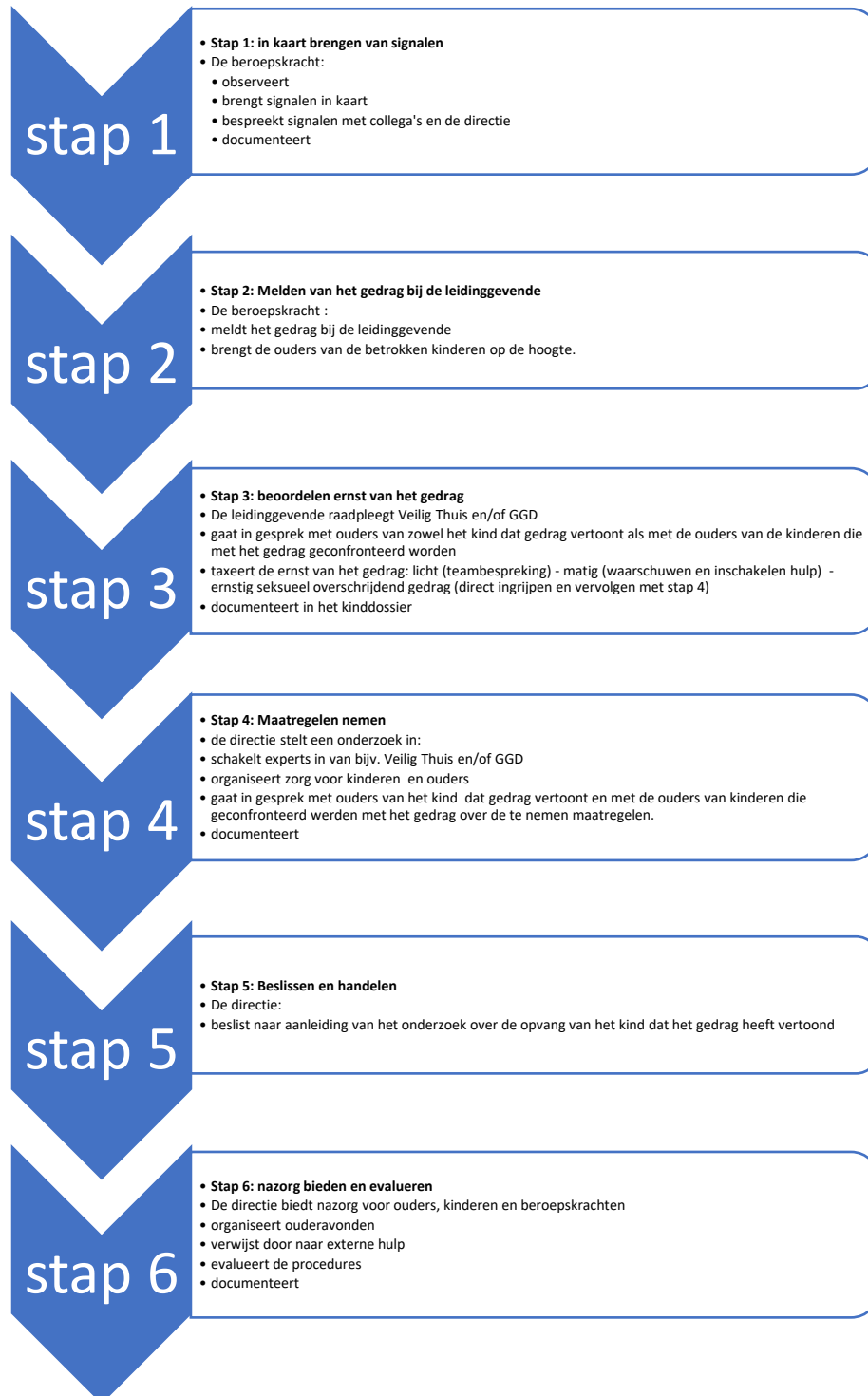
De vertrouwensinspecteur zal de ouder adviseren om contact op te nemen met een leidinggevende van de kinderopvanginstelling. Betreft het de leidinggevende dan is het advies om contact op te nemen met de directie. Er ontstaat bij de leidinggevende van de kinderopvanginstelling een plicht om de directie op de hoogte te stellen van dit signaal. (zie verder onder het kopje aangifteplicht voor directie)

Melding door een ouder over een gastouder / volwassen huisgenoot

De situatie binnen de gastouderopvang wijkt af van de situatie in een kindercentrum, aangezien de gastouder alleen werkt, er in de meeste gevallen geen arbeidsrelatie is met het gastouderbureau en regelmatig een volwassen huisgenoot aanwezig is in de woning waar de kinderen worden opgevangen. Hoewel de bemiddelingsmedewerker de gastouder begeleidt, komt deze tussen de twee en vier maal in de opvangsetting van de gastouder en is de kans op signalering door bemiddelingsmedewerker gering. De melding van een vermoeden van een mogelijk geweld- of zedenmisdrijf zal daarom in de praktijk vooral gedaan worden door de ouder.



Route bij signalen van seksueel grensoverschrijdend gedrag tussen kinderen onderling





Signalen van kindermishandeling

De onderstaande lijst geeft een overzicht van signalen van kindermishandeling bij kinderen op jonge leeftijd⁵. De signaallijst is een hulpmiddel om een vermoeden van kindermishandeling te onderbouwen, niet om kindermishandeling te 'bewijzen'. Vrijwel alle genoemde signalen kunnen namelijk een andere oorzaak hebben. Hoe meer van de genoemde signalen het kind uitzendt, hoe groter de kans dat er sprake is van kindermishandeling. Maar er zijn ook kinderen waaraan niet of nauwelijks valt op te merken dat ze worden mishandeld.

Lichamelijk welzijn

1. blauwe plekken, brandwonden, botbreuken, snij-, krab- en bijtwonden;
2. groeiachterstand;
3. te dik;
4. slecht onderhouden gebit;
5. regelmatig buikpijn, hoofdpijn of flauwvallen;
6. kind stinkt, heeft regelmatig smerige kleren aan;
7. oververmoeid;
8. vaak ziek;
9. ziektes herstellen slecht;
10. kind is hongerig;
11. eetstoornissen;
12. achterblijvende motoriek;
13. niet zindelijk op leeftijd dat het hoort.

Gedrag van het kind

1. timide, depressief;
2. weinig spontaan;
3. passief, lusteloos, weinig interesse in spel;
4. apathisch, toont geen gevoelens of pijn;
5. in zichzelf gekeerd, leeft in fantasiewereld;
6. labiel;
7. erg nerveus;
8. hyperactief;
9. negatief zelfbeeld, weinig zelfvertrouwen, faalangst;
10. negatief lichaamsbeeld;
11. agressief, vernielzucht;
12. overmatige masturbatie.

Tegenover andere kinderen:

1. agressief;
2. speelt weinig met andere kinderen;
3. wantrouwend;
4. niet geliefd bij andere kinderen;

Tegenover ouders:

1. angstig, schrikachtig, waakzaam;

⁵ Deze lijst is overgenomen van Artsen en Kindermishandeling / Meldcode en stappenplan / KNMG Utrecht 2008



2. meegaand, volgzzaam;
3. gedraagt zich in bijzijn van ouders anders dan zonder ouders.

Tegenover andere volwassenen:

1. angst om zich uit te kleden;
2. angst voor lichamelijk onderzoek;
3. verstijft bij lichamelijk contact;
4. angstig, schrikachtig, waakzaam;
5. meegaand, volgzzaam;
6. agressief;
7. overdreven aanhankelijk;
8. wantrouwend;
9. vermijdt oogcontact.

Overig:

1. plotselinge gedragsverandering;
2. gedraagt zich niet naar zijn leeftijd;
3. slechte leerprestaties;
4. rondhangen na school;
5. taal- en spraakstoornissen;

Gedrag van de ouder

1. onverschillig over het welzijn van het kind;
2. laat zich regelmatig negatief uit over het kind;
3. troost het kind niet;
4. geeft aan het niet meer aan te kunnen;
5. is verslaafd;
6. is ernstig (psychisch) ziek;
7. kleedt het kind te warm of te koud aan;
8. zegt regelmatig afspraken af;
9. houdt het kind vaak thuis van school;
10. heeft irreële verwachtingen van het kind;
11. zet het kind onder druk om te presteren;
12. overdreven denkbeelden bijv. radicalisering of godsdienstige waandenkbeelden

Gezinssituatie

1. samengaan van stressvolle omstandigheden, zoals slechte huisvesting, financiële problemen en relatieproblemen;
2. sociaal isolement;
3. alleenstaande ouder;
4. partnermishandeling;
5. gezin verhuist regelmatig;
6. regelmatige wisseling van basisschool
7. slechte algehele hygiëne.



Signalen van seksueel misbruik

De onderstaande lijst geeft een overzicht van signalen van seksueel misbruik bij kinderen op jonge leeftijd⁶. De signalenlijst is een hulpmiddel om een vermoeden van seksueel misbruik te onderbouwen, niet om seksueel misbruik te 'bewijzen'. Vrijwel alle genoemde signalen kunnen namelijk een andere oorzaak hebben. Hoe meer van de genoemde signalen het kind uitzendt, hoe groter de kans dat er sprake is van seksueel misbruik. Maar er zijn ook kinderen waaraan niet of nauwelijks valt op te merken dat ze worden misbruikt.

Signalen specifiek voor seksueel misbruik

Lichamelijk welzijn

1. verwondingen aan geslachtsorganen;
2. vaginale infecties en afscheiding;
3. jeuk bij vagina of anus;
4. pijn in bovenbenen;
5. pijn bij lopen of zitten;
6. problemen bij plassen;
7. urineweginfecties;
8. seksueel overdraagbare aandoeningen.

Gedrag van het kind

1. drukt benen tegen elkaar bij lopen;
2. afkeer van lichamelijk contact;
3. maakt afwezige indruk bij lichamelijk onderzoek;
4. extreem seksueel gekleurd gedrag en taalgebruik;
5. zoekt seksuele toenadering tot volwassenen.

⁶ Deze lijst is overgenomen van Artsen en Kindermishandeling / Meldcode en stappenplan / KNMG Utrecht 2008