



christelijke basisschool

de Bataaf



Schoolgids

2023 - 2024



christelijke basisschool

de Bataaf

INHOUDSOPGAVE

1. Woord vooraf	3
2. Kenmerken van de Bataaf	4
3. Onze school	6
4. Onderwijsinhoud	10
5. Leer- en veerkracht	15
6. Ondersteuning van onze leerlingen	17
7. Ons team	22
8. Opbrengsten	23
9. Ouderbetrokkenheid	25
10. Handig om te weten	28

1. WOORD VOORAF

In deze schoolgids vindt u een uitgebreide beschrijving van CBS de Bataaf. De basisschoolperiode is een belangrijk deel van een kinderleven. Een school kies je dan ook met zorg. Deze schoolgids kan nieuwe ouders helpen bij het kiezen van een geschikte school voor hun kind. Uiteraard bent u ook van harte welkom om eens een kijkje te komen nemen op de Bataaf. Hiervoor kunt u een afspraak maken met de **directeur**.

De uitgangspunten van de Bataaf zijn:

- **Talentontwikkeling van ieder kind;**
- **Een doorgaande lijn in de ontwikkeling met een sterke basis voor de toekomst;**
- **Nauwe samenwerking en afstemming met ouders en andere betrokkenen;**
- **Een betrokken team van professionals met diverse expertises die een krachtig rolmodel vormen voor de kinderen;**
- **Kleinschalig onderwijs, een overzichtelijke school waar iedereen elkaar kent;**
- **Een positief, veilig leer- en leefklimaat voor de kinderen;**
- **Christelijk onderwijs, met respect voor ieders identiteit.**

Het logo van de Bataaf:

De gekleurde cirkel verbeeldt 'de wereld aan kleuren' en staat voor het ontdekken van steeds nieuwe dingen waardoor de ontwikkeling van het kind altijd in beweging blijft. De Bataaf wil voor haar leerlingen een centraal punt zijn, dat steun en houvast geeft om vrij te bewegen en zich zo te vormen tot een kleurrijk persoon met een tal van waarden.



Belangrijke praktische informatie over het komende schooljaar wordt gecommuniceerd via **Parro**. Dit is een communicatie-app die ouders kunnen installeren op hun smartphone. Wanneer u graag meer leest over een bepaald onderwerp, is het de moeite waard om de protocollen op onze website eens door te lezen. Via de links (in paars) in deze schoolgids kunt u doorklikken naar de betreffende informatie op de **website**.

Deze schoolgids heeft de instemming van de Medezeggenschapsraad en is goedgekeurd door het College van Bestuur van stichting Accent.

Namens het team van de Bataaf,

Imalda Aalders,
directeur



2. KENMERKEN VAN DE BATAAF

Missie

Kleurrijk onderwijs: "Ieder kind wordt een ster als het de ruimte krijgt om in zijn eigen kleur te stralen!"

Visie

De Bataaf staat voor samenwerking: alle kinderen verdienen dat de volwassenen die hen omringen de handen ineenslaan. We hebben allemaal hetzelfde doel: Onze kinderen groeien uit tot gelukkige mensen die in staat zijn om zelfstandig keuzes te maken, tegenslagen te verwerken en met de eisen van de samenleving om te gaan. Op de Bataaf werken we aan een sterke basis, bieden we kinderen krachtige rolmodellen en een veilige omgeving om op te groeien. Ieder kind heeft talent en blinkt ergens in uit!

Kernwaarden

Groei en ontwikkeling

Op de Bataaf werken we aan een sterke basis, waarbij er veel aandacht is voor rekenen, taal en lezen. We geloven dat deze sterke basis de kansen in de toekomst voor kinderen optimaliseert. De leerkrachten op de Bataaf laten zich regelmatig bijscholen en zorgen ervoor dat de doorlopende leerlijn voor alle kinderen gewaarborgd is. Er is voor kinderen ruimte om hun eigen ontwikkelingslijn te volgen en toch gewoon onderdeel van de groep uit te maken. "Anders zijn" bestaat op de Bataaf niet, want dat is bij ons heel normaal!

Samenwerking

Op de Bataaf vinden we samenwerking erg belangrijk, zodat alle kinderen de zorg en aandacht krijgen die ze nodig hebben en verdienen. Dit betekent dat we er naar streven dat leerkrachten, ouders en andere betrokkenen regelmatig met elkaar overleggen. De school heeft een groot netwerk en zoekt, indien dit in het belang van de kinderen is, verbinding met externen. We zijn transparant en nemen ouders mee in ontwikkelingen van hun kind.

Welbevinden

Een optimistische denkstijl is één van de belangrijkste factoren die welbevinden vergroot en problematisch functioneren voorkomt. Naast dat kinderen op school werken aan hun educatieve leerdoelen, besteden we op de Bataaf in het bijzonder ook aandacht aan veerkracht en welbevinden. We geven de kinderen de handvatten om uit te groeien tot stabiele en gelukkige mensen. Er zijn heel veel manieren om veerkracht en welbevinden te vergroten en het mooie is dat deze manieren heel goed te integreren zijn in de reguliere schoolvakken. Er is zelfs bewezen dat dit tegelijkertijd de leerprestaties bevordert.

Identiteit

De Bataaf is een christelijke school met een open blik voor iedereen. Dit houdt in dat wij een school zijn waarin waarden en normen belangrijk zijn. Bij de aanmelding van kinderen wordt er aan ouders gevraagd om onze christelijke identiteit te respecteren en uiteraard respecteren en zijn wij nieuwsgierig naar andere godsdiensten of overtuigingen. In de dagelijkse praktijk is onze christelijke identiteit zichtbaar in de dagopening en -sluiting en de vieringen door het schooljaar heen.

Krachtige rolmodellen

We geloven dat het belangrijk is voor kinderen om krachtige rolmodellen te hebben in hun leven. Kinderen leren veelal door wat ze zien en ervaren i.p.v. door wat je ze vertelt. Om deze reden vinden we het belangrijk dat leerkrachten onze kernwaarden naleven en uitdragen. We besteden dan ook veel tijd en aandacht aan de ontwikkeling, de samenwerking, het welbevinden en de identiteit van ons team.



3. ONZE SCHOOL

Ons schoolgebouw

Ons moderne, nieuwe schoolgebouw is gevestigd aan de **Hortensialaan 18d in Winterswijk** en maakt onderdeel uit van MFA Pelkpark, een Multi Functionele Accommodatie. Sinds 6 januari 2015 volgen de leerlingen van de Bataaf hun lessen in dit gebouw. In hetzelfde gebouw is ook een openbare basisschool gevestigd, de Kolibrie, als ook een vestiging van Stichting Welzijn Winterswijk voor peuteropvang Pippeloentje. En vormt een deel van het gebouw de thuisbasis van muziekvereniging Excelsior.

Onze identiteit

De Bataaf is een christelijke basisschool. Wij vinden het belangrijk dat de leerlingen onderwijs krijgen in een sfeer van respect voor elkaars mening, leefwijze en geloof. In gesprekken en projecten en in de dagelijkse omgang met elkaar (zorg hebben voor elkaar), willen we aandacht besteden aan discriminatie, andere culturen, andere geloven en aan normen en waarden. De christelijke vieringen, Pasen en Kerst worden uitgebreid gevierd. We proberen dan zoveel mogelijk met alle kinderen tegelijk iets te doen. Binnen de Bataaf respecteren en accepteren wij elkaar in de beleving van ieders geloof. Dit houdt in, dat iedereen op zijn eigen wijze het geloof mag belijden en daarnaar leven. Tijdens de lessen is er daarom ook aandacht voor andere godsdiensten. De normen en waarden die we proberen door te geven zijn door het team in schoolregels vastgesteld en worden regelmatig met leerlingen doorgesproken. Ook worden de ouders hierover geïnformeerd, in de verwachting dat zij hierin mee zullen gaan. Het is belangrijk dat ouders en leerkrachten weten hoe zaken aangepakt worden. Daarom is overleg met ouders onontbeerlijk voor de sfeer op school.

AccentScholengroep

Onze school maakt onderdeel uit van de stichting AccentScholengroep Christelijk Onderwijs Achterhoek. Accent is een professionele christelijke organisatie voor primair onderwijs. Algemene informatie over Accent en alle scholen van Accent is te lezen op [website van Accent](#).

Schoolorganisatie

De leerlingen zijn onderverdeeld in vier verschillende groepen. We gaan er op onze school vanuit dat alle kinderen talenten hebben, maar niet allemaal dezelfde en dat daardoor verschillen in interesse en niveau zullen ontstaan. Uw kind start in groep 1 en loopt in principe alle groepen door tot en met groep 8. Uiteraard is er ook aandacht voor kinderen die extra ondersteuning of een ander leerstofaanbod nodig hebben. Zowel voor kinderen die het wat moeilijker vinden op school, als voor kinderen die juist wat **extra uitdaging** kunnen gebruiken.

Schoolregels

- Ik ga om met een ander kind, zoals ik dat zelf ook prettig vind.
- Ik vind het fijn dat iedereen op school zichzelf mag zijn!
- Ik ruim alles keurig op, want een nette school is top!
- Rennen doe ik op het plein, binnen moet ik rustig zijn.
- Ik vind het heel normaal om zuinig te zijn op materiaal.
- Als ik zacht praat kun je me ook horen, dan hoef ik andere kinderen niet te storen.
- Samen kunnen we alles aan, als het echt niet lukt, mag ik naar de leerkracht gaan.
- De regels van taakspel die ken ik wel!

De regels hangen in alle groepen, zodat ze zichtbaar zijn voor de leerlingen. De regels gelden in en om het schoolgebouw, zowel onder de lestijden als tijdens de pauzes. Alle leerkrachten en ook kinderen letten op het naleven van deze regels en wijzen elkaar hierop. In de klas worden de regels en omgangsvormen regelmatig besproken.

Peuteropvang

In het gebouw van de Bataaf is ook **Peuteropvang Pippeloentje** gevestigd. Deze valt onder Stichting Welzijn Winterswijk.



christelijke basisschool de Bataaf



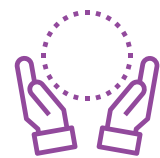
Ik ga om met een ander kind, zoals ik dat zelf ook **prettig** vind.

Ik vind het **fijn** dat iedereen op school **zichzelf** mag zijn!



Ik **ruim alles keurig op**, want een nette school is top!

Rennen doe ik op het plein, binnen moet ik **rustig** zijn.



Ik ben **zuinig** op materiaal, dat vind ik heel normaal.

Als ik **zacht praat** kun je me ook horen, dan hoef ik andere kinderen **niet te storen**.



Samen kunnen we alles aan, als het echt niet lukt, mag ik naar **de leerkracht** gaan.

De **regels van taakspel** die ken ik wel!



Aannamebeleid

De procedure van aanmelding van uw kind bij de Bataaf is als volgt:

- Nieuwe ouders kunnen het hele jaar door een afspraak met de school maken voor een informatiegesprek en een rondleiding door de school.
- Gedurende het jaar wordt op verschillende momenten een meespeelmoment aangeboden. Ouders kunnen dan samen met hun 3-jarige peuter een kijkje nemen in de klas en meespelen met de groep.
- Wanneer ouders voor de Bataaf kiezen, vullen zij een aanmeldformulier in.
- Indien noodzakelijk wordt de aanmelding besproken in het team (de intern begeleider, onze taal- en rekenspecialist en de directeur). De intern begeleider zoekt dan contact met de voorschoolse instelling of school van herkomst.
- De inschrijving wordt definitief en dit wordt gemeld aan de ouders.
- Voor het uitgebreide aannamebeleid verwijzen we u naar onze [website](#).

Nieuwe leerlingen

Als u uw kind bij ons heeft ingeschreven, ontvangt u ongeveer 6 weken voordat uw kind 4 jaar wordt bericht van ons. Eén van de leerkrachten van groep 1 maakt dan met u een afspraak voor een kennismakingsbezoek. Tijdens dat bezoek zal de leerkracht u vertellen over groep 1/2 en kunt u natuurlijk vragen stellen. Verder zal de leerkracht u een informatiefolder overhandigen en met u overleggen wanneer het kind in de nieuwe klas mag komen kijken om alvast een beetje te kunnen wennen. Dit mag 4 weken voordat hij/zij 4 wordt en hiervoor staan 5 dagdelen. Ouders/verzorgers van een nieuwe leerling voor groep 2 t/m 8 krijgen een uitnodiging van de betreffende groepsleerkracht(en) voor een oudergesprek, waarin de ouders hun kind voorstellen aan de leerkrachten aan de hand van een vragenformulier.

Communicatie

We gebruiken de app Parro voor de communicatie tussen ouders en school. Middels deze app kunt u de schoolkalender inzien en wordt u op de hoogte gehouden van de schoolactiviteiten. Daarnaast is er de mogelijkheid om gesprekken te plannen en contact op te nemen met de leerkracht. Naast de digitale communicatie vinden we persoonlijk contact ook erg belangrijk. De leerkracht loopt na schooltijd altijd met de groep mee naar buiten; hij/zij is dan ook beschikbaar voor vragen en opmerkingen. Per jaar zijn er drie georganiseerde contactmomenten waarop u kunt inschrijven. Buiten deze momenten is er uiteraard ook de mogelijkheid om tussendoor een afspraak te maken.

Naschools aanbod

In samenwerking met de gemeente Winterswijk en SWW kinderopvang is er per 1 februari een naschools aanbod op locatie Pelkpark. Tijdens dit naschools aanbod is er voor alle kinderen de mogelijkheid om onder begeleiding hun talenten verder te ontwikkelen. Naast veel persoonlijke aandacht en contact met leeftijdgenoten is er een gevarieerd aanbod met onder andere aandacht voor sport en spel, cultuur, educatie en sociale ontwikkeling. Een van de doelstellingen van het naschools aanbod is dat het voor alle kinderen toegankelijk is en bijdraagt aan de kansengelijkheid van kinderen.



SL

ILLUSIVE LONDON

WORLD

4. ONDERWIJSINHOUD

Wij vinden het erg belangrijk dat onze leerlingen zich prettig en veilig voelen op school. De sociaal-emotionele ontwikkeling van de leerlingen wordt goed gevolgd. Wij benaderen kinderen op een positieve manier. Wij nemen elke leerling serieus en een belangrijk uitgangspunt daarbij is: 'Je bent waardevol'. Wij kijken naar de mogelijkheden van elke leerling en stimuleren hun ontwikkeling. Of het leren nu lastig gaat of juist makkelijk, we willen elk kind de uitdaging bieden die het nodig heeft.

Groep 1/2

Voor de jongste kinderen op onze school ligt het accent op het spelonderwijs leren. De leerkracht observeert en volgt de ontwikkeling van de kinderen. Zij stimuleert het kind daarbij door gericht materiaal aan te bieden, zorg te dragen voor een uitnodigende, gestructureerde omgeving waarin het kind zich veilig voelt. De ontwikkeling van de kinderen wordt continu gemonitord. Bij de beslissing of een kind wel of niet naar een volgende groep gaat, is de observatie van de leerkracht van het grootste belang. In de groepen hebben we een breed scala aan materialen waarmee de kinderen mogen spelen en werken. Het werken met ontwikkelingsmateriaal oefent allerlei functies en leergebieden in spelvorm. In deze twee groepen wordt gewerkt met het planbord. Het doel van een planbord is de zelfstandigheid te vergroten. Tevens kunnen de kinderen in hun eigen tempo werken. Dit samen bevordert de concentratie tijdens de werklessen. Ook is de computer in groep 1 en 2 ingeburgerd. De vaardigheden om straks het onderwijs in taal/lezen, schrijven en rekenen zo goed mogelijk te laten verlopen, worden spelonderwijs aangeboden. In de groepen 1 en 2 wordt de leerlingen geleerd om zelfstandig te kunnen werken aan de hand van thema's die de leerlingen aanspreken.

Groep 3 tot en met 8

Naast het welbevinden van uw kind geven we de vakken rekenen, taal, lezen en spelling veel aandacht. Dit doen we met name op de ochtenden. We volgen uw kind onder andere met leerlingvolgsysteem CITO leerling in beeld. We kijken naar de mogelijkheden van elk kind en wat ieder kind nodig heeft. In de groepen 3 tot en met 8 wordt vooral gewerkt met methodes, die aansluiten bij de het onderwijs van nu. Ook is er uiteraard aandacht voor creatieve vakken, bewegen en wereldoriëntatie.



Pedagogisch klimaat

Wij vinden het heel belangrijk dat een kind zich geaccepteerd en prettig voelt in de klas. We willen borg staan voor een goed pedagogisch klimaat, dat zich kenmerkt door een ontspannen sfeer, vertrouwen, goede samenwerking en een positieve benadering. Taakspel is een methodiek die we toepassen in de groepen en die ervoor zorgt dat de leerkracht vooral aandacht besteedt aan het gewenste gedrag waardoor een gunstig leerklimaat ontstaat. Daarnaast volgen we de kinderen m.b.v. vragenlijsten rondom de sociaal emotionele ontwikkeling en de executieve functies en werken we planmatig aan de sociaal-emotionele ontwikkeling van de kinderen. Voor het optimaal functioneren van kinderen en het ontwikkelen van hun talenten zijn vaardigheden als zelfvertrouwen, doordachte beslissingen nemen, luisteren, je gevoelens uiten en van je fouten leren onmisbaar.

Taal

Taal is een manier om je te kunnen uitdrukken. Voor het vakgebied taal gebruiken we de methode Staal, een zeer uitgebreide methode die veel aandacht besteedt aan woordenschat. Gedurende drie weken werken kinderen aan een bepaald onderwerp, waarbij de eerste twee weken in het teken van kennisvergaring staat en er in de derde week toegewerkt wordt naar een publicatie of presentatie. Er wordt gebruikt gemaakt van levensechte bronnen waardoor het taalonderwijs functioneel en realistisch wordt. In groep 3 wordt er voor woordenschat gebruik gemaakt van de methode Veilig leren lezen.

Technisch lezen

Lezen is één van de vaardigheden waar we op de Bata af veel aandacht aan besteden. Dagelijks staan in elke groep activiteiten rondom het lezen op het programma. Er is een doorgaande lijn hiervoor voor de groepen 1 tot en met 8. In de groepen 1 en 2 bereiden we de kinderen spelenderwijs voor op het leren lezen. In groep 3 begint het 'echte' lezen. Dit wordt gedaan via de methode Veilig Leren Lezen (nieuwste Kim-versie). Er wordt voor elk

kind bekeken welk aanbod bij hem/haar past, zodat er rekening gehouden wordt met de verschillen tussen kinderen. Vanaf groep 4 wordt dit technische lezen verder uitgebouwd. Voor het technisch lezen hanteren we de aanpak van: "Zo leer je kinderen lezen en spellen" van José Schraven en Blink lezen.

Begrijpend lezen en begrijpend luisteren

Om teksten functioneel te laten zijn, moet je naast technisch lezen ook in staat zijn begrijpend te kunnen lezen. We starten vanaf groep 1 daarom met begrijpend luisteren. Hiervoor hanteren we de werkmap Begrijpend luisteren en woordenschat van CPS.

Wanneer de kinderen een voldoende technisch leesniveau hebben, beginnen we met begrijpend lezen. Hiervoor hanteren we verschillende bronnen: Werkmap begrijpend lezen van CPS, Grip op lezen en Blink lezen.

Spelling

Bij spelling maken we gebruik van de methode Staal, een methode die gebaseerd is op de preventieve aanpak: "Zo leer je kinderen lezen en spellen" van José Schraven. Door veel voor te doen en alles elke dag te herhalen, wordt uitval zoveel mogelijk voorkomen. Spelling en grammatica worden gecombineerd aangeboden.

Rekenen

Vaardigheden die je leert bij het vak rekenen gebruik je dagelijks. Boodschappen doen, klokkijken, betalen..., noem maar op. Ons rekenonderwijs begint in de groepen 1 en 2 met het spelenderwijs aanbieden van bijvoorbeeld de getallen en het tellen. Vanaf groep 3 wordt er gerekend met de methode "getal en ruimte junior". Naast deze methode gebruiken we ook Rekensprint voor het automatiseren.



Wereldoriëntatie

Bij wereldoriëntatie staat de wereld om ons heen centraal. Kinderen maken kennis met andere culturen, landen, de natuur en natuurlijke verschijnselen. Ook kijken ze naar het verleden. Ze leren relaties te leggen met het heden en hun eigen omgeving. Zo brengen we kinderen respect bij voor de wereld om ons heen. Voor wereldoriëntatie gebruiken we op de Bataaf de methode Blink wereld. Leerlingen werken hierbij op veel verschillende, nieuwe en verfrissende manieren aan geschiedenis, aardrijkskunde, natuur en techniek.

Burgerschapsvorming

Wij willen dat onze leerlingen later een goede plek krijgen in onze maatschappij. Op school bereiden wij hen hierop voor. Wij hebben oog voor elkaar. We zien onze school als de maatschappij in het klein, waar kinderen te maken hebben met groepsvorming, samenwerking, inspraak, maar ook ruzies en pesten. Wij willen dat onze leerlingen daarom:

- Met respect met mensen omgaan die anders zijn of anders denken;
- Op een goede manier voor hun eigen mening uit komen;
- Meedenken en meebeslissen over bijvoorbeeld groepsregels, om samen de verantwoordelijkheid voor de sfeer in de groep te bewaken;
- Leren wat er van hen verwacht wordt in de maatschappij

De schoolbrede aanpak van leer- en veerkracht dekt voor een groot deel de doelstellingen van het burgerschapsonderwijs. Om dit te verantwoorden hebben we een notitie over burgerschap geschreven. Hierin staat precies omschreven op welke wijze wij werken aan de doelstellingen rondom burgerschap.

Techniek

De stichting B.T.O. (Bevordering Techniek Onderwijs) is een initiatief van Winterswijkse ondernemers, die bovenbouwleerlingen de kans geven technieklessen te volgen. In een apart technieklokaal, genaamd "Skills" (in het Gerrit Komrij College) krijgen de leerlingen uit groep 7 en 8 één keer per drie weken techniekles van vrijwilligers uit het bedrijfsleven.

Talentedmiddag

Tijdens de talentemiddag worden er verschillende vakken aangeboden, waarbij het ontdekken van je eigen talenten en voorkeuren een belangrijk uitgangspunt is. Iedere leerkracht geeft gedurende het jaar verschillende workshops die aansluiten bij zijn/haar eigen talenten. Onderdeel van de talentemiddag zijn: Rots en water, tekenen, handvaardigheid, handwerken, muziek, koken, bakken, EHBO, programmeren, dans en drama. Hieronder staat een aantal onderdelen verder toegelicht. Twee docenten van Boogiewoogie nemen een deel van de talentemiddag voor hun rekening, zij geven de kinderen muziek- en dramales.

Bijvangst van onze talentemiddag is dat de kinderen gedurende een cyclus van 6 weken leskrijgen van verschillende leerkrachten. Op deze manier leren ze alle leerkrachten van de school kennen en ondervinden ze dat bij alle leerkrachten de regels hetzelfde zijn.

Rots & Water

Rots en Water is een bewezen effectieve methode die de weerbaarheid bij kinderen vergroot, maar ook helpt bij het aanleren van sociale vaardigheden. Tijdens de training leren de kinderen met en van elkaar. Het doel van Rots en Water is dat de kinderen zichzelf goed leren kennen, dat ze vaardigheden leren om goed met zichzelf, een ander en moeilijke/lastige situaties om te gaan en dat ze weerbaar zijn. Hierdoor zitten de kinderen lekker in hun vel en kunnen problemen als pesten, ruzie, buitensluiten en meeloopedrag worden voorkomen of opgelost. De training wordt gegeven door de IB-er van de Bataaf.

Tekenen, handvaardigheid

Het leren weergeven van je gevoelens en gedachten vinden we op school erg belangrijk. We proberen de kinderen te stimuleren om eigen werk te maken voor de vakken handvaardigheid en tekenen. Voorop staat hierbij de eigen creativiteit en het respecteren van de creatieve uiting van anderen. Wij willen de kinderen ook bekend maken met kunst en cultuur.

Muziek

Vast onderdeel van de talentemiddag is muzikale vorming. Een docent van Boogie Woogie verzorgt de muzieklessen in de klas. Hiervoor wordt gebruik gemaakt van de methode 123-zing.

Bewegen

Bewegen is belangrijk, daarom krijgt uw kind lessen bewegingsonderwijs. Maar ook de pauzes zijn bedoeld om te spelen en bewegen. We hebben een zeer aantrekkelijk schoolplein met veel spelmogelijkheden. De groepen 3 t/m 8 krijgen per week twee lessen bewegingsonderwijs, groep 1/2 heeft één les per week. Deze methode gaat uit van één spelles en één toestellenles per week. De gymlessen worden gegeven door een vakleerkracht vanuit Motus. Deze vakleerkracht verzorgt ook tijdens het buitenspelen een aanbod zodat kinderen verschillende spellen leren die ze buiten kunnen spelen.

Zelfstandigheid

Wij streven ernaar de leerlingen zo zelfstandig mogelijk te laten zijn. Ook voor zelfstandig werken kennen we een doorgaande lijn. Van het werken met een kies- en planbord in de jongste groepen, via een dagtaak, naar een weektaak in de bovenbouw.

Gebruik van computers

Elk lokaal in de Bataaf is voorzien van een touchscreen, een digitaal schoolbord. We maken gebruik van tablets, Chromebooks en laptops. De software die gebruikt wordt, sluit aan bij de gebruikte methodieken. Ouders

kunnen zelf thuis ook met hun kind(eren) oefenen met bepaalde educatieve programma's. De kinderen krijgen de inlog via de leerkracht. In de groepen 3t/m 8 heeft ieder kind een eigen device ter beschikking. Bij de kleuters is een computerhoek en is er een aantal tablets beschikbaar voor de groep.

Hoewel al die digitale materialen prachtig zijn, vinden we het op de Bataaf erg belangrijk om steeds de balans te zoeken tussen het werken op papier en digitaal.

Schoolplan, jaarplan en schooljaarverslag

Ten minste eenmaal per 4 jaar maken we een schoolplan. Het schoolplan is vooral bedoeld als planmatig sturingsinstrument voor de school zelf. Het plan laat zien waar we op inzetten en hoe de school het onderwijs en het kwaliteitsbeleid vormgeeft. Daarnaast maken we een jaarplan, deze is afgeleid van het schoolplan en hierin worden doelen beschreven waaraan we gedurende het schooljaar werken. In het schooljaarverslag blikken we terug op en evalueren we het afgelopen schooljaar. Het actuele schoolplan, jaarplan en schooljaarverslag is op de **website** van de school te vinden.



5. LEER- EN VEERKRACHT



LEER EN VEER KRACHT

Wat maakt ons onderwijs nou zo bijzonder? Waar zijn we op de Bataaf nou écht trots op?

We zijn een **leer- & veerkracht school**. Dat houdt in dat we werken vanuit de positieve psychologie. Dat voel je als je door de gangen loopt, als je hier werkt en als je leerling bent op de Bataaf.

Onze school heeft een schoolbrede aanpak op het gebied van sociaal-emotionele ontwikkeling en sociale vaardigheden vanuit de positieve psychologie van Leer- & Veerkracht. Het doel hiervan is het duurzaam versterken van de mentale veerkracht en het welbevinden van teamleden en leerlingen zodat iedereen op school gelukkig kan zijn en optimaal kan spelen, leren en werken. Meer informatie vindt u op de site van **Leer- & Veerkracht**.

Uit onderzoek blijkt dat een hogere mate van welbevinden niet alleen zorgt voor een toename in hoop, doorzettingsvermogen en eigenwaarde, maar ook in positief verband staat met leerprestaties. Kinderen die beter in hun vel zitten nemen meer initiatief tot leren, zijn meer gemotiveerd om te leren, zijn effectiever in het leerproces, hebben meer plezier en voelen zich meer betrokken op school waardoor ze betere leerprestaties behalen.

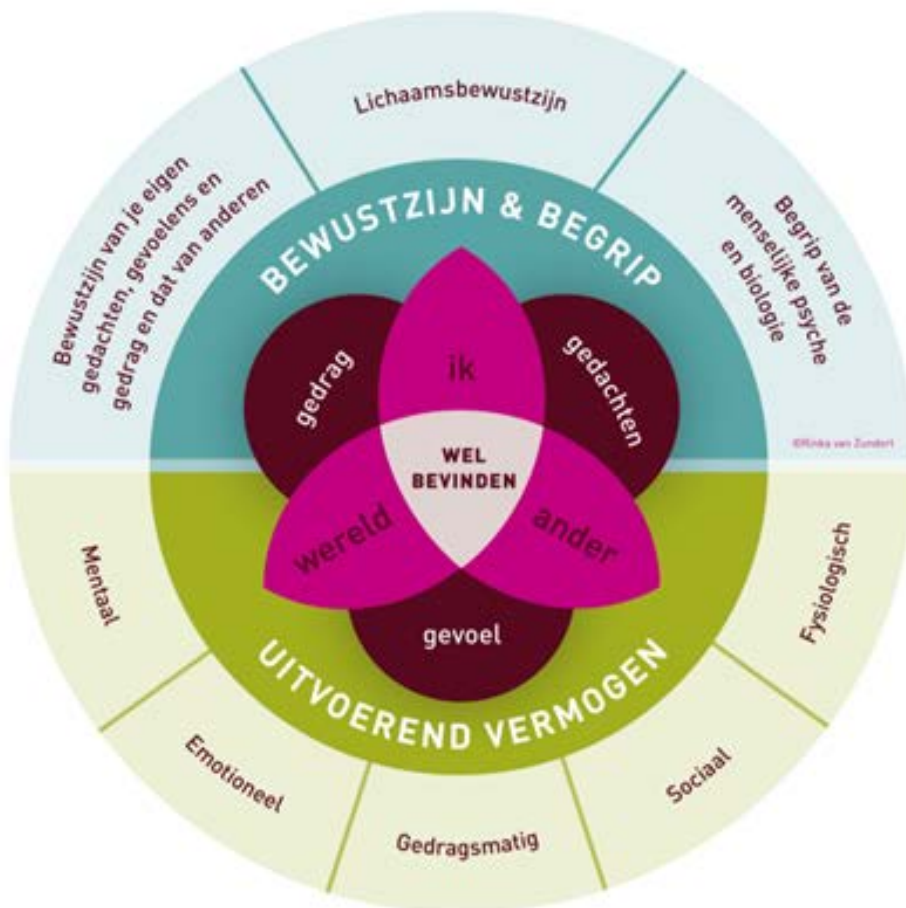
Prettige emoties zoals rust, tevredenheid en blijdschap zorgen voor een verbetering in cognitief functioneren en maken ons denken creatiever, flexibeler en meer oplossingsgericht. Daarnaast zorgen bepaalde specifieke onderdelen van de positieve psychologie zoals aandachtstraining voor een vergroting van het werkgeheugen en concentratievermogen. Kortom; je goed voelen zorgt voor een optimaal leervermogen.

Leer- & Veerkracht is geen methode maar een manier van omgaan met elkaar. Dat uit zich niet in het volgen van standaard lessen maar is geïntegreerd in onze hele dag. Leer- & Veerkracht is een geïntegreerde aanpak. Geen losse elementen, maar geluk inpassen in onze school, in de omgang met elkaar, en in de bestaande lesstof. We kijken naar onszelf. We kijken met een open blik naar de ander, die zoeken we op en vervolgens doen we het samen. Als de kinderen goed in hun vel zitten, zichzelf kennen, de ander waarderen en geluk ervaren, vinden ze het leuker om samen te leren en leren ze beter.

Wij besteden gedurende het schooljaar aandacht aan de volgende thema's:

- Aandacht, rust en ruimte
- Emoties & gevoelens
- Kwaliteiten & complimenten
- Dankbaarheid, compassie en geluk
- Gedachtenonderzoek en de werking van het brein

De leerkrachten zetten zich gedurende de gehele basisschoolperiode in om de kinderen te laten opgroeien tot krachtige, fijne en sociale mensen. Positieve psychologie zit in het DNA van de school. Wij maken onze leerlingen veerkrachtig en sterk, zodat we ze goede toekomstperspectieven bieden.



MENTAAL (mind / geest)

Optimistische gedachten cultiveren
Pessimistische gedachten onderzoeken
Dankbaarheid
Betekenisgeving / zingeving
Beslissingsvaardigheden
Zelfcompassie

EMOTIONEEL

Emotionele geletterdheid
Emotionele differentiatie
Prettige emoties genereren
"Moeilijke" emoties erkennen, uiten, accepteren

GEDRAGSMATIG

Doelen stellen
Flow creëren
Kwaliteiten herkennen en inzetten
Zelfregulatie ontwikkelen

SOCIAAL

Empathie
Compassie
Vriendelijkheid beoefenen
Vergeving
Communicatieve vaardigheden
Steun vragen en geven

FYSIOLOGISCH

Bewegen & sport
Voeding
Slaap
Balans sympathische & parasympathische zenuwstelsel

© Dr. Rinka van Zundert | Leer- & Veerkracht



6. DE ONDERSTEUNING VAN ONZE LEERLINGEN

Op de Bataaf is er veel aandacht voor de ondersteuning van onze leerlingen. Na het signaleren van een hulpvraag, zijn er verschillende manieren waarop wij hulp kunnen bieden. In overleg met alle betrokkenen, dus ook de ouders, bepalen we welke ondersteuning noodzakelijk is. Op de Bataaf werken we handelingsgericht volgens de ondersteuningsroute (zie de bijlage pagina 18). In een schooljaar vindt er twee keer een cyclus plaats waarin de leerkracht voor alle kinderen de doelen vastlegt in een groepsplan en beschrijft op welke manier er naar dit doel toegewerkt wordt. Op de website staat de **notitie leerlingenzorg**, waarin onze leerlingenzorg gedetailleerd staat beschreven.

Contact met ouders

Als de ontwikkeling van uw kind niet verloopt zoals verwacht, is het van belang dat school en thuis voortdurend met elkaar in contact zijn. Er zal dan ook regelmatig overleg ingepland worden. Hierdoor kunnen we, indien nodig, ook tijds externe hulp of ondersteuning inschakelen.

Zorg voor uw kind

Wanneer uw kind bij ons op school komt in groep 1, willen we graag goede informatie van u over de voorschoolse periode van uw kind. U kent uw kind tenslotte het beste. Wij komen ter kennismaking bij u op huisbezoek, voorafgaand aan de eerste schooldag van uw kind. Wanneer uw kind op school is volgen wij hem/haar goed. Dit doen we voornamelijk door te observeren. Als uw kind extra aandacht nodig heeft, gaan de leerkrachten met u in gesprek om gezamenlijk te bekijken hoe de extra begeleiding voor uw kind het beste kan worden aangeboden. Steeds zullen we kijken waar uw kind ondersteuning bij nodig heeft. De extra begeleiding kan door de groepsleerkracht gegeven worden, maar ook door een onderwijsassistent. Vaak is deze extra begeleiding binnen de groep, maar soms ook buiten de groep. Natuurlijk is dit ook altijd in overleg met de interne begeleider, die een belangrijke schakel in het geheel is.

Meer- en hoogbegaafdheid

Alle leerlingen op onze school verdienen zorg en aandacht. Wij willen dat elk kind zich naar vermogen kan ontwikkelen en kan opgroeien. Daarbij gaan wij uit van het eigene van een kind, een gevarieerd aanbod

in het lesgeven en de school als veilige werkplek voor het kind. Er zijn grote verschillen in belangstelling, begaafdheid en tempo bij kinderen. Naast zorg voor kinderen die minder snel kunnen meekomen, is er ook specifiek aandacht voor de begaafde leerlingen. Om dit streven vorm te geven, heeft onze school de keuze gemaakt om te gaan werken met het DHH (**Digitaal handelingsprotocol begaafdheid**). Wij vinden het belangrijk om begaafde leerlingen zo vroeg mogelijk te signaleren. Door leerlingen in een vroegtijdig stadium op te sporen, kan er vanaf het begin worden ingespeeld op de mogelijkheden van deze leerlingen. Onze school heeft voor begaafde leerlingen een onderwijsarrangement passend binnen de groep, dit kan al vanaf groep 1. DHH gaat uit van een educatief partnerschap tussen ouders en school. Daarom worden ouders ook écht betrokken bij het proces van signalering en diagnostiek.

Overgang naar het voortgezet onderwijs

Eind groep 7 zijn er voorlopige adviesgesprekken voor het voortgezet onderwijs. Na de afname van de doorstroomtoets begin februari in groep 8 wordt er een definitief advies geformuleerd. De leerkracht stelt hiervoor een onderwijskundig rapport op van uw kind; in dit rapport wordt uw kind omschreven, zodat de VO-school over de juiste informatie beschikt om zo goed mogelijk aan te sluiten bij de onderwijsbehoeften van uw kind. Dit rapport wordt met de ouders besproken. Het schooladvies is leidend bij de plaatsing van leerlingen in het voortgezet onderwijs. Tussen 25 maart en 31 maart melden alle leerlingen zich tegelijk, met hun definitieve advies, aan op de middelbare school. Leerlingen die de overstap maken naar het voortgezet speciaal onderwijs (vso) kunnen zich al eerder met een voorlopig schooladvies aanmelden bij het vso.

De Interne begeleider

Onze interne begeleider, begeleidt leerkrachten en is verantwoordelijk voor de leerlingenzorg. Dus wanneer leerkrachten ondersteuning nodig hebben, betrekken zij de interne begeleider daarbij. Soms heeft een leerling intensieve ondersteuning nodig. In dat geval houdt de interne begeleider de ontwikkeling van een kind extra in de gaten, soms gedurende meerdere jaren. Hiervan wordt u altijd op de hoogte gesteld. De interne begeleider heeft inzage in de gegevens van alle kinderen t.b.v. de data-analyses.

Zorgteam

Wanneer uit bijvoorbeeld een groepsbespreking duidelijk wordt dat er vragen blijven rondom een kind kan deze (of de groep) besproken worden in het zorgteam. Ouders worden hiervan op de hoogte gesteld en uitgenodigd. Dit zorgteam bestaat in ieder geval uit:

- betrokkenen vanuit school: leerkracht, onderwijsassistent;
- IB-er;
- orthopedagoog van Accent;
- lid van het ondersteuningsteam van de gemeente;
- andere specialisten die eventueel op aanvraag kunnen aansluiten zoals een: logopedist, fysiotherapeut, speltherapeut, schoolmaatschappelijk werk, denkracht en dataspecialist;

In het zorgteam wordt gekeken welke hulp nodig is en op welke wijze dit dan vormgegeven kan worden. Ook bij hulp in de thuissituatie kan school iets betekenen. Als u een hulpvraag heeft, leg deze dan vooral ook op school neer.

Ontwikkelingsperspectief

Voor het inzetten van extra ondersteuning is het opstellen van een ontwikkelingsperspectief wettelijk verplicht en een bespreking in het zorgteam een voorwaarde. Accent heeft hiervoor in 2013 richtlijnen opgesteld. De school stelt in geval van extra ondersteuning een ontwikkelingsperspectief (OP) op en legt dit voor akkoord voor aan de ouders. In het ontwikkelingsperspectief zijn voor een kind in het regulier onderwijs in ieder geval opgenomen:

- de belemmerende en bevorderende factoren die van invloed zijn op het onderwijsproces;
- het te verwachten uitstroomniveau per vakgebied van de kind en een onderbouwing daarvan;
- de afwijkingen van het reguliere onderwijsprogramma en de te bieden begeleiding en ondersteuning.

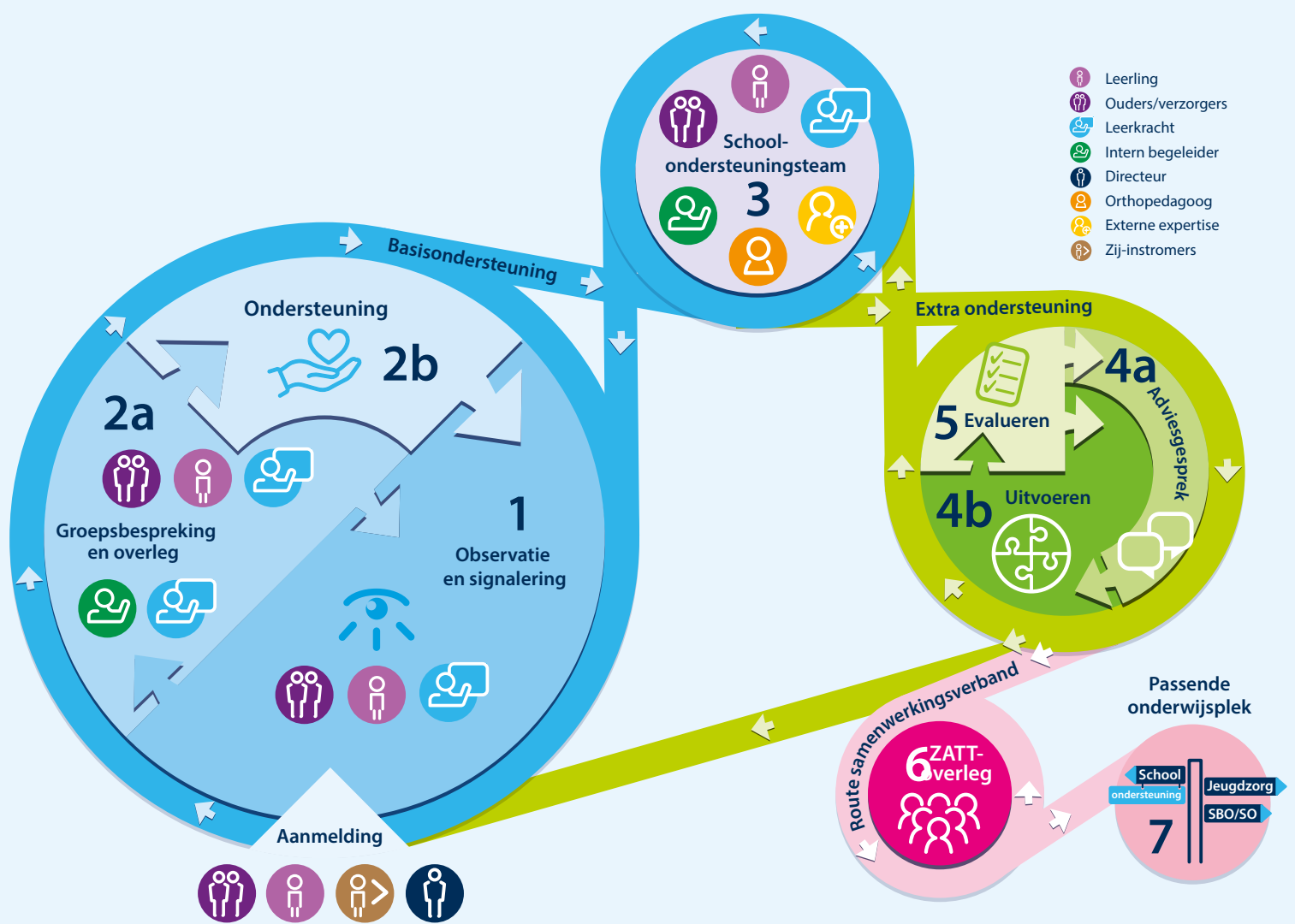
Op basis van minimaal drie meetmomenten en een intelligentieonderzoek, kan een betrouwbare voorspelling gedaan worden voor het ontwikkelingsperspectief. De consultatie van een orthopedagoog is hierbij gewenst. Bijstelling van het ontwikkelingsperspectief dient in overleg met ouders, kind (indien mogelijk), orthopedagoog, leerkracht, internbegeleider en uiteindelijk als eindverantwoordelijke de directeur plaats te vinden.

Orthopedagogische dienst

Accent heeft een eigen **orthopedagogische dienst**, waar diverse specialisten werken. Wij kunnen een beroep op hun diensten doen bij vragen. Deze vragen kunnen kind of school gerelateerd zijn.

Dossiergegevens

De dossiergegevens van een kind horen op school, maar u mag deze op afspraak, altijd inzien. Wanneer informatie feitelijk onjuist is, onvolledig is of niet ter zake doet, kunt u vragen om rectificatie. De school volgt hiermee de voorschriften van het College Bescherming Persoonsgegevens. Als een kind naar een andere school gaat verhuizen deze gegevens mee.



Jeugdgezondheidszorg van de GGD

Als ouder kunt u advies vragen aan de jeugdarts of jeugdverpleegkundige. De intern begeleider kan deze contacten voor u regelen. Daarnaast zijn er vaste momenten dat uw kind in contact komt met een medewerker van de GGD:

- In groep 2 onderzoekt de jeugdarts uw kind en bespreekt de ontwikkeling met u.
- In groep 6 worden de kinderen gewogen en gemeten.
- In groep 7 krijgt uw kind een preventief onderzoek door de jeugdverpleegkundige.
- Voor kinderen met een Duitse nationaliteit of Nederlandse kinderen die woonachtig zijn in Duitsland, gelden andere regels. Meer hierover leest u op www.vggm.nl/ggd/jeugdgezondheidszorg

De wet Passend onderwijs vanaf 1 augustus 2014

Met ingang van 1 augustus 2014 is de wet Passend onderwijs operationeel. Passend onderwijs is bedoeld om de kwaliteit van het onderwijs te versterken en om te voorkomen dat kinderen thuiszitten in plaats van naar school te gaan. Elk kind heeft immers recht op kwalitatief goed onderwijs!

Het samenwerkingsverband Oost-Achterhoek omarmt de doelstelling om het onderwijs voor iedere kind zo gewoon mogelijk en zo nabij mogelijk te organiseren. Deze doelstelling is gebaseerd op de gedachte dat mensen met beperkingen recht hebben op integratie in de samenleving.

In de **Ondersteuningsplannen** van de samenwerkingsverbanden wordt de gewenste onderwijskwaliteit beschreven.

De zorgplicht

Schoolbesturen hebben zorgplicht. Dit houdt in dat scholen ervoor moeten zorgen dat iedere kind een passende onderwijsplek krijgt. Als de school een kind niet de extra ondersteuning kan bieden die hij/zij nodig heeft, is het verplicht om in overleg met de ouders een passend aanbod op een andere school te bieden. Passende ondersteuning overstijgt bij een aantal kinderen (en ouders) het schooldomein. De school zorgt met de gemeenten en zorginstellingen voor een integrale aanpak. Dit houdt in dat er signaleerd wordt of er extra ondersteuning in de leefomgeving van het kind noodzakelijk is (stap 3 van de zorgroute).

De procedure voor aanmelding bij het regulier onderwijs is - conform de wet Passend onderwijs - als volgt:

- Ouders melden hun kind schriftelijk bij de school van voorkeur aan. Dit kan worden gedaan vanaf de dag waarop het kind de leeftijd van 3 jaar bereikt. Het is mogelijk om een kind bij meerdere scholen tegelijk aan te melden.
- De ouders melden tenminste 10 weken voor de datum waarop toelating wordt gevraagd aan en geven bij de aanmelding aan bij welke school of



- scholen eveneens om toelating is verzocht.
- De school beoordeelt of het een kind betreft dat extra ondersteuning nodig heeft. Hiertoe kan de school de ouders verzoeken gegevens te overleggen over welke ondersteuning het kind nodig heeft, aangevuld met informatie van een voorschoolse voorziening en/of vorige school. Van ouders wordt verwacht dat zij die informatie met school delen (informatieplicht).
 - De school moet binnen zes weken beslissen of de leerling kan worden toegelaten. Deze periode kan eenmaal met maximaal vier weken worden verlengd.
 - Als een school uw kind niet kan toelaten, moet de school (of het schoolbestuur) na overleg met ouders een passende onderwijsplek op een andere school zoeken. Dat kan een reguliere school zijn of een school voor speciaal (basis)onderwijs. Belangrijk daarbij is dat een goede balans wordt gevonden tussen de wensen van ouders en de mogelijkheden van scholen. Hierbij kan het samenwerkingsverband ondersteuning bieden.
 - Voor kinderen waarvan bekend is dat ze extra ondersteuning nodig hebben, kan het samenwerkingsverband of het schoolbestuur in samenspraak met school en ouders een arrangement op stellen. Daarmee kan een kind met extra ondersteuning naar het reguliere onderwijs.
 - Voor leerlingen die lichte ondersteuning (SBO) of zware ondersteuning (SO) nodig hebben, is een 'toelaatbaarheidsverklaring' nodig. Deze kan worden aangevraagd bij het samenwerkingsverband. Daarmee kan een kind respectievelijk naar het speciaal onderwijs of speciaal basisonderwijs..

Bij de aanvraag van een toelaatbaarheidsverklaring wordt:

- er eerst gekeken naar de versterking van het aanbod op de eigen school van een kind;
- er vervolgens gezocht naar een andere basisschool in de buurt;
- als derde stap onderzocht of het aanbod van het speciaal basisonderwijs passend is;

- en als vierde stap automatisch gekeken naar een goede plek binnen het speciaal onderwijs.

De basisondersteuning

Passend onderwijs vraagt om de definiëring van de **basisondersteuning** op de scholen. De basisondersteuning is het kwaliteitsniveau van de ondersteuning die elke school minimaal aan een kind kan bieden. Het beschrijft de standaarden die gekoppeld zijn aan de ondersteuningsroute:

- de ondersteuningsstructuur;
- het pedagogisch klimaat;
- de wijze waarop met verschillen wordt omgegaan;
- de hoeveelheid extra aandacht en tijd;
- welke (extra) onderwijsmaterialen beschikbaar zijn;
- hoe de omgeving ingericht is;
- de beschikbaarheid van expertise;
- hoe de samenwerking met externen georganiseerd is.
- de beschrijving van de basisondersteuning van de Accentscholen is te vinden op de [website](#) van Accent onder het kopje Onderwijs.

Het Schoolondersteuningsprofiel

Elke school heeft per 1 augustus 2014 een **Schoolondersteuningsprofiel**. Dit profiel geeft informatie over de mate waarin de school voldoet aan de basisondersteuning en in welke mate de school extra ondersteuning kan realiseren. Dit is beschreven volgens de volgende vijf velden: extra aandacht en tijd, onderwijsmaterialen, ruimtelijke omgeving, expertise en samenwerking met externen.

Ouders kunnen op basis van het Schoolondersteuningsprofiel een passende school kiezen voor hun kind. Het ondersteuningsprofiel van de Bataaf kunt u inzien op onze website.

7. HET TEAM VAN DE BATAAF

Samenstelling schoolteam

Op de Bataaf werken de directeur, intern begeleider, leerkrachten, onderwijsassistenten, conciërge en vrijwilligers samen om voor de kinderen een optimaal onderwijsklimaat te realiseren. De huidige samenstelling van het team vindt u op onze **website**. Alle leerkrachten hebben hun eigen expertise en specialisme en nemen het voortouw bij ontwikkelingen binnen hun expertisegebied.

Studenten

De Bataaf is een **opleidingsschool** van Iselinge Educatieve Faculteit te Doetinchem, ook wel de PABO genoemd. Dat wil zeggen dat er elk schooljaar uit alle leerjaren van de PABO studenten aanwezig zijn in onze groepen. Zij werken mee aan een schoolontwikkelthema. Ook zijn er mogelijk studenten van het Graafschap College die stage komen lopen op de Bataaf.

Vervanging

Wanneer een leerkracht afwezig is, wordt de vervanging geregeld in samenspraak met het bestuurskantoor van Accent. Ouders worden indien nodig en mogelijk via Parro op de hoogte gehouden over de inzet van invallers. I.v.m. de privacy van onze medewerkers wordt de aard van de inval niet gecommuniceerd.

Scholing

Elk jaar is er op school een budget voor scholing van personeel. In de afgelopen jaren is er bijvoorbeeld scholing voor spelling, rekenen en leer- en veerkracht gevolgd. Het kan zijn dat een individuele leerkracht een scholing volgt of dat we dat met het gehele team doen. Er is een professionaliseringsplan aanwezig op de Bataaf.



8. OPBRENGSTEN

Op de Bataaf willen we goed onderwijs geven. En we vinden het belangrijk om te weten welke resultaten behaald worden. Daarom maken we gebruik van het leerlingvolgsysteem CITO leerling in beeld en het administratiesysteem ParnasSys, daarin wordt iedere kind van groep 1 tot en met 8 gevolgd. Doordat wij de resultaten van de kinderen analyseren, kunnen wij ons onderwijs aanpassen en verbeteren.

Doorstroomtoets

In groep 8 wordt de doorstroomtoets van CITO afgenomen. Deze toets is niet doorslaggevend bij de keuze voor het voortgezet onderwijs, maar draagt mede bij aan het advies.

- Er komt 1 week waarin leerlingen zich aanmelden voor de middelbare school. Alle leerlingen maken dan evenveel kans op een plek op de school van hun voorkeur die ook past bij het schooladvies.
- Hierdoor veranderen de stappen van het schooladvies en de toets:
 - Scholen melden zich tussen 1 oktober en 15 november aan voor een doorstroomtoets
 - Leerlingen ontvangen tussen 10 en 31 januari hun voorlopig schooladvies op basis van observatie en toetsgegevens.
 - Leerlingen maken in de eerste 2 weken van februari de doorstroomtoets.
 - Uiterlijk 15 maart ontvangen de scholen de uitslag van de doorstroomtoets.
 - Leerlingen en ouders ontvangen uiterlijk 24 maart van hun school het definitieve schooladvies.
 - Tussen 25 maart en 31 maart melden alle leerlingen zich tegelijk, met hun definitieve

advies, aan op de middelbare school.

Leerlingen die de overstap maken naar het voortgezet speciaal onderwijs (vso) kunnen zich al eerder met een voorlopig schooladvies aanmelden bij het vso.

- Krijgt de leerling op de doorstroomtoets een hoger advies dan het voorlopig schooladvies? Dan wordt het advies heroverwogen, hierbij willen we kansrijk adviseren.
- In de kwaliteitskaart verwijzing PO-VO staat het verwijzingsproces met gemaakte afspraken uitvoerig beschreven, wilt u meer informatie vraag dan naar deze kwaliteitskaart.

Opbrengsten

Alhoewel resultaten bij kinderen niet altijd alles zeggen over een kind, wordt dit wel gebruikt als richtlijn. Zo geldt het ook bij ons op school. We kiezen ervoor om dit te benoemen als opbrengsten; wat heeft onze manier van onderwijs de kinderen opgeleverd?

De eindtoets wordt door de onderwijsinspectie o.a. gehanteerd voor het meten van de kwaliteit. De Bataaf zou heeft in 2022-2023 gebruik gemaakt van de IEP eindtoets. Twee leerlingen zijn i.v.m. hun uitstroom richting PRO uitgesloten van de eindtoets.

Eindtoets schoolrapportage:

2022-2023	% 1F	%1S	%2F
Rekenen	85%	14%	
Lezen	85%		57%
Taalverzorging	100%	57%	
Totaal	90%	42%	42%

	2022-2023		2021-2022		2020-2021		2019-2020	
VWO/VWO+			5	45%	0	0%	2	13%
HAVO/VWO			1	9%	4	26%	1	7%
HAVO	3	33%	3	27%				
GTL-HAVO					4	26%	2	13%
VMBO-GTL	2	22%			1	6%	5	33%
VMBO-Kader								
VMBO-BKL					0	0%	3	20%
VMBO-Basis								
LWOO	2	22%	2	18%	5	33%	1	7%
PRO	2	22%			1	6%	1	7%
Aantal kinderen	9		11		15		15	

Resultaten tevredenheidsonderzoek

In schooljaar 2022-2023 hebben we op alle scholen van Accent de kwaliteit gemeten. Dit doen wij met de vragenlijst van Vensters. Op de webpagina van **scholen op de kaart** kunt u de uitslag van dit onderzoek bekijken. Een tevredenheidsonderzoek is een hulpmiddel om de kwaliteit van de school en/of het schoolbestuur in kaart te brengen. Het instrument bestaat uit vier vragenlijsten (één voor leerlingen, één voor ouders, één voor medewerkers en één voor het management). Met behulp van deze vragenlijsten kan de kwaliteitsperceptie van de ouders, leerlingen en medewerkers in kaart worden gebracht. De resultaten van de vragenlijsten dienen als basis om de dialoog aan te gaan, zowel intern als extern. Van de ouders hebben we een mooi rapportcijfer van een 8,6 gekregen en van de leerlingen een 7,9. Ook medewerkers werken graag op de Bataaf en beoordelen hun school, met alles wat daarbij hoort, met een 8.3!



9. OUDERBETROKKENHEID

Ouders vertrouwen hun kind toe aan de school. Daarom vindt het team van de Bataaf het heel belangrijk dat u betrokken bent bij het reilen en zeilen op school. Kinderen voelen zich meer thuis op school als hun ouders daar een goed contact mee hebben. We vinden het fijn als u ons op de hoogte houdt van, voor uw kind, belangrijke gebeurtenissen, zodat wij daar eventueel op in kunnen spelen. Verder bent u altijd welkom om iets te bespreken of te bekijken, of om zomaar even binnen te lopen. Wel het liefst na schooltijd. Kan een leerkracht u op dat moment niet te woord staan, dan maakt hij/zij graag een afspraak met u. Houdt u er rekening mee dat de leerkrachten van 14.15-14.45 uur pauze hebben?

Dagindeling op de Bataaf

- Vanaf 8.20 uur zijn de kinderen van de Bataaf welkom op school. Vanaf 8.30 uur vallen de kinderen onder de verantwoordelijkheid van de school, niet eerder.
- Om 8.20 uur gaat de eerste bel. Vanaf dat moment gaan alle kinderen naar binnen. De ouders van groep 1/2 mogen mee naar binnen, evenals de ouders van Pippeloentje (peuteropvang).
- Om 8.30 uur gaat de tweede bel. Alle kinderen moeten dan binnen zijn, zodat we met de lessen kunnen starten.
- Om zo rustig mogelijk te kunnen beginnen met de lessen gaan de ouders van groep 3 t/m 8 's morgens en 's middags niet mee naar binnen. Een vriendelijk verzoek aan u allen om zich hieraan te houden. Bij groep 1/2 mogen de ouders mee naar de klas tijdens de geplande inloop momenten.
- Om 12.00 uur gaan de kinderen naar buiten en zijn de teamleden daar ook.
- Om 12.15 uur eten ze met hun juf of meester in de klas (de kleuters krijgen iets meer tijd om te eten).
- Om 12.30 uur gaat de bel en gaan we weer verder met de lessen.
- Om 14.00 uur gaat de school uit.
- Om 14:00 uur loopt de leerkracht met de kinderen mee naar buiten, u kunt hem/haar aanspreken voor eventuele vragen..

Oudergesprekken

Aan het begin van het nieuwe schooljaar wordt u uitgenodigd voor een speerpuntgesprek. Aan de hand van een vragenformulier kunt u zich voorbereiden op het gesprek met de groepsleerkracht(en) van uw kind(eren). U informeert zo de leerkrachten over uw kind(eren) en vertelt over de onderwijsbehoeften van uw

kind. Rondom de rapporten in februari en juli is er een contactweek. Hier bespreken we met u de gemaakte toetsen en de sociaal-emotionele ontwikkeling. In verband met de keuze voor het voortgezet onderwijs is de gespreksroute voor groep 8 enigszins afwijkend. De leerkracht van groep 8 zal dit met u communiceren.

Rapport

Uw kind krijgt twee keer per jaar een rapport waarin de resultaten van uw kind zijn weergegeven. Het eerste rapport wordt in februari meegegeven, het twee rapport volgt in juli.

Website en social media

Op onze [website](#) vindt u veel (achtergrond)informatie. Groep specifieke informatie wordt via Parro gedeeld. Middels dit veilige platform delen we, indien u hier toestemming voor geeft, ook foto's en filmpjes met u.

Ouderhulp

Behalve de bestuursleden van de oudervereniging, zijn andere ouders ook bij de school betrokken door het geven van praktische hulp, bijvoorbeeld bij het begeleiden en/of vervoeren van kinderen bij excursies, assistentie bij vieringen en schoolfeesten, klusjes opknappen, hulp bij projecten enz. Zonder hulpouders kunnen veel activiteiten voor de kinderen geen doorgang vinden!

Medezeggenschapsraad (MR)

Op de Bataaf zitten ouders en leerkrachten in de MR. De MR wil een klankbord zijn voor ouders en personeel. De MR heeft als taak het beoordelen van en het adviseren over beleidsvoorstellen. In het reglement van de MR staat precies aangegeven bij welke onderwerpen sprake is van advies- of instemmingsrecht. Adviesrecht betekent dat een MR ook zelf met voorstellen ten aanzien van het beleid kan komen. De directeur kan dit advies naast zich neerleggen, maar moet dit wel kunnen beargumenteren. Instemmingsrecht wil zeggen dat de directeur het besluit pas kan uitvoeren wanneer het door de MR goedgekeurd is. De huidige samenstelling van de MR vindt u op de [website](#).

Oudervereniging (OV)

De Bataaf heeft ook een oudervereniging. Het bestuur van de oudervereniging is een groep ouders die onder andere helpt bij het organiseren van de kerstviering, de paasviering en het schoolfeest, maar tevens klankbord is voor de directie. Bij aanmelding van uw kind wordt u automatisch lid van deze oudervereniging. In overleg met de OV int de directeur de ouderbijdrage. De hoogte van de ouderbijdrage is te vinden in de nieuwsbrief van de OV, deze staat op de [website](#). Wanneer de ouderbijdrage niet wordt voldaan heeft dit geen gevolgen voor de deelname aan activiteiten voor kinderen.

Klachtenregeling

Accent heeft voor alle scholen van de stichting een klachtenregeling opgesteld, deze vindt u op de [website van Accent](#). Iedere ACCENT-school heeft een schoolcontactpersoon en een veiligheidscoördinator aangesteld. Voor de Bataaf is dat **Marieke Grievink**. Zij is het aanspreekpunt binnen de school voor ieder die een klacht wil indienen. In een persoonlijk gesprek kan zij de klager adviseren de juiste weg te bewandelen, zoals die hieronder staat beschreven of rechtstreeks naar de externe vertrouwenspersoon te gaan. Dit laatste zal vooral gebeuren indien het gaat om seksuele intimidatie of zeer ernstige gevolgen van geweld, agressie, pesten en discriminatie.

- Contact met de leerkracht. Onder contact wordt verstaan een persoonlijk gesprek. Een telefoontje alleen is niet voldoende. Met een goed persoonlijk gesprek kunnen vaak de klachten al worden opgelost.
- Contact met de directeur. Wanneer ouders het gevoel hebben dat het gesprek met de leerkracht niet naar tevredenheid is geweest, kan men zich richten tot de directeur van de school. Ook hier gaat het om een persoonlijk gesprek. De directeur kan de ouders eventueel doorverwijzen naar de externe vertrouwenspersoon.

- Wanneer het gesprek met de schooldirecteur niet voldoende heeft opgeleverd, kan men zich wenden tot de voorzitter van het College van Bestuur van ACCENT. Indien men niet tevreden is met de behandeling van de klacht, verwijst de voorzitter van het College van Bestuur door naar de externe vertrouwenspersoon van de stichting.
- De externe vertrouwenspersoon gaat bij een ingediende klacht eerst na of het mogelijk is door bemiddeling een oplossing te bereiken of dat er aanleiding is om formeel een klacht in te dienen. Als dit laatste het geval is, begeleidt de externe vertrouwenspersoon de klager bij de verdere procedure, zoals het indienen van de klacht bij de klachtencommissie.

Meldplicht seksueel geweld; schoolleiding, schoolcontactpersonen en externe vertrouwenspersonen zullen een klacht van ouders/leerlingen zorgvuldig behandelen. Bij klachten van ouders en leerlingen over de schoolsituatie, waarbij mogelijk sprake is van ontucht, aanranding of een ander zedendelict, is de school verplicht tot het doen van aangifte bij de officier van justitie, omdat mogelijk de veiligheid van meerdere kinderen in het geding is.

Vertrouwensinspecteur

U kunt de vertrouwensinspecteur **alleen** bellen voor vragen of meldingen over extremisme, discriminatie, onverdraagzaamheid, fundamentalisme en radicalisering.

Voor informatie over de klachtenregeling wordt verwezen naar de [website van Accent](#).

Verkeersouder

Onze school heeft een verkeersouder, hij/zij is contactpersoon voor zaken die te maken hebben met de verkeersveiligheid rond de school.

Beveiliging en Privacy

Om het onderwijsleerproces te bevorderen, wordt er informatie uitgewisseld met derden. Op de [website](#) leest u hoe dit geregeld is in onze organisatie. Het onderwerp privacy is belangrijk omdat er steeds meer gegevens digitaal worden opgeslagen. De digitale mogelijkheden worden steeds groter en de daarmee gepaard gaande risico's van inbreuk op de privacy nemen toe. Om de privacy nog beter te beschermen, is vanaf 25 mei 2018 de Algemene Verordening Gegevensbescherming (AVG) ingevoerd



10. HANDIG OM TE WETEN

Peuteropvang en buitenschoolse opvang

De peuteropvang Pippeloentje is in de Bataaf te vinden en valt commercieel onder Stichting Welzijn Winterswijk, een geregistreerde kinderopvanginstelling die voldoet aan de eisen die de Wet Kinderopvang stelt. Openingstijden Peuteropvang Pippeloentje: Alle dagen van 08.00-13.00 uur.

Voor meer informatie of voor aanmelding kunt u zich wenden tot Stichting Welzijn Winterswijk, Haitsma Mulierweg 20, 7101 CA Winterswijk, telefoon: 0543-546060, e-mail: info@swwbv.nl

Naschools aanbod

In samenwerking met de gemeente Winterswijk en SWW kinderopvang is er per 1 mei 2021 een naschools aanbod op locatie Pelkpark. Tijdens dit naschools aanbod is er voor alle kinderen de mogelijkheid om onder begeleiding hun talenten verder te ontwikkelen. Naast veel persoonlijke aandacht en contact met leeftijdgenoten is er een gevarieerd aanbod met onder andere aandacht voor **sport en spel, cultuur, educatie en sociale ontwikkeling**. Een van de doelstellingen van het naschools aanbod is dat het voor alle kinderen toegankelijk is en bijdraagt aan de kansengelijkheid van kinderen. We starten met drie middagen per week; maandag, dinsdag en donderdag. Kinderen kunnen voor maximaal 2 dagen per week worden aangemeld. Er is plek voor 30 kinderen per middag (14:00 uur - 16:00 uur). Na schooltijd worden de kinderen direct verwacht bij het naschools aanbod; een team van pedagogisch medewerkers ontvangt de kinderen. Tijdens deze middag wordt er aandacht besteed aan sport en spel, huiswerk en samenspel. De pedagogisch medewerkers zorgen ervoor dat uw kind(eren) wordt gezien, naar hen wordt geluisterd en dat ze worden begeleidt. Dit om te zorgen dat ze zich thuis voelen. Daarbij wordt gebruik gemaakt van alle mogelijkheden die de locatie Pelkpark ons biedt.

Meespeelmomenten voor peuters vanaf drie jaar en hun ouders

Speciaal voor peuters vanaf 3 jaar organiseert de Bataaf iedere maand een meespeelmoment. Tijdens dit meespeelmoment kunt u samen met uw kind een paar uurtjes meedraaien in de kleuterklas. Hierdoor kunt u ervaren hoe uw kind zich voelt op in de klas samen met de anderen kinderen en de leerkracht. De data van het meespelen kunt u vinden op onze website. Aanmelden is fijn, maar niet noodzakelijk.

Schoolgruiten

Als school willen wij de ouders stimuleren te kiezen voor gezonde eetgewoonten van de kinderen. Dit begint op school bij de pauzehappen. Het beleid rond pauzehappen is dat we de ouders vragen hun kind(eren) een portie groente of fruit (schoongemaakt) mee te geven. Dit wordt gezamenlijk in de klas gegeten. Eventueel geeft u iets anders, iets kleins, mee zoals een volkoren boterham besmeerd met gezond beleg. Voor tussen de middag nemen de kinderen drinken en boterhammen mee. Meegebrachte melk kan in de koelkast gezet worden. Met dit beleid willen wij ouders niet betuttelen, maar in Nederland zijn nog veel teveel kinderen met overgewicht. Vroeg leren wat gezond en niet gezond is, helpt kinderen, ook later, gezond te blijven. Mocht het thuis even spaak zijn gelopen met het meegeven van een pauzehap of lunch dan is er altijd iets te eten op school aanwezig. Geef het even door en we zorgen dat uw kinderen ook iets gezonds heeft in de pauze.

Klassendienst

In de groepen 5 tot en met 8 hebben de kinderen na afloop van de dag klassendienst. Dit gebeurt onder

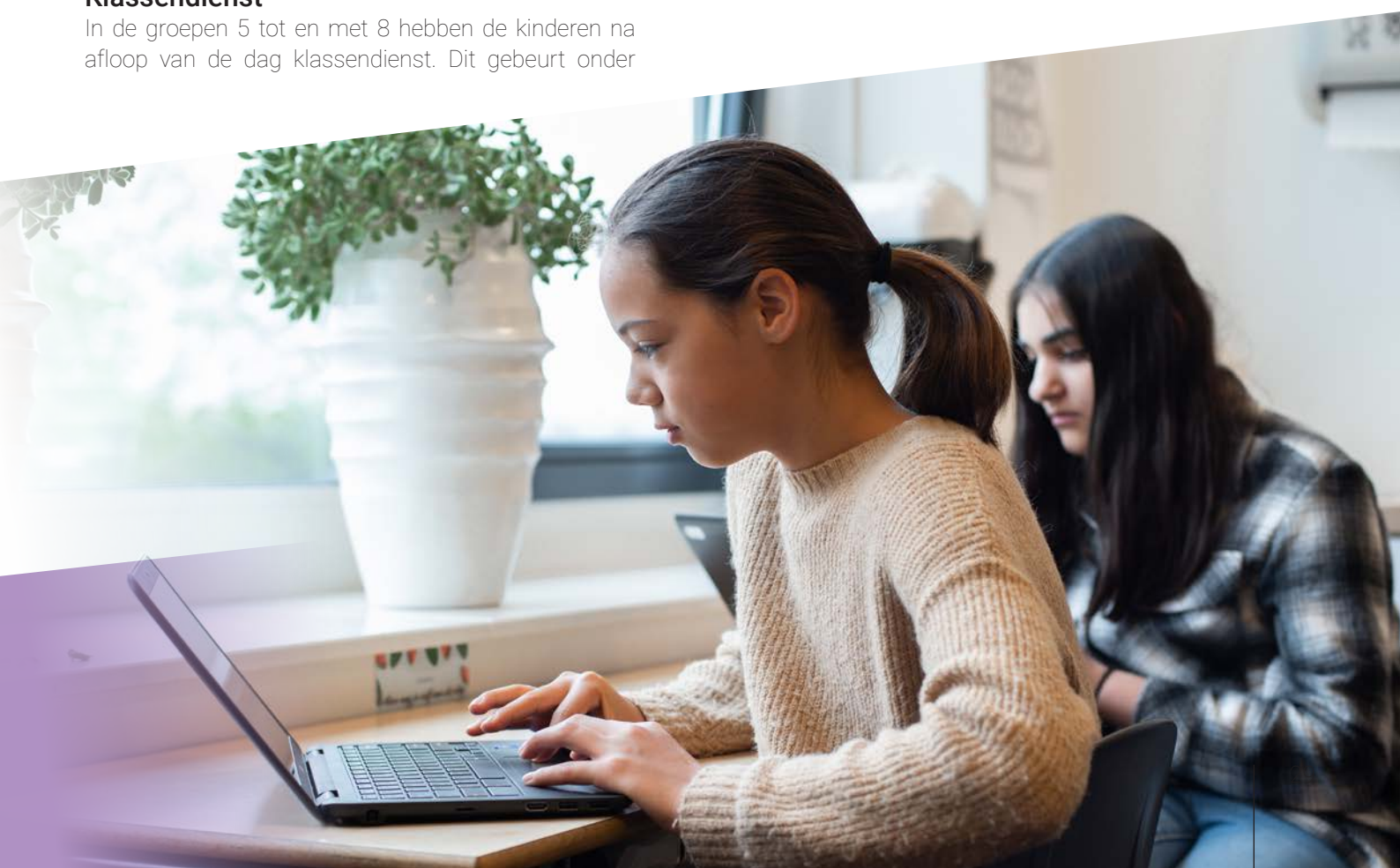
toezicht van de leerkracht en duurt tot maximaal 14.15 uur. Wij vinden dat klassendienst hoort bij de schooltaken van een kind.

Ziekmelding

U kunt uw kind telefonisch of via Parro ziekmelden voor 08.30 uur. Indien een kind veelvuldig ziek is, kan dit een reden zijn om dit met de schoolarts of leerplichtambtenaar te bespreken. Op de website staat een notitie over schoolverzuim.

De ouderbijdrage

De overheid vergoedt niet volledig alle activiteiten op basisscholen. Wij vragen daarom aan ouders een vrijwillige ouderbijdrage, deze is in het schooljaar 2023-2024 vastgesteld op €65,- per leerling per jaar. Daarvan betalen we het Kerstfeest, Sinterklaas, het schoolreisje, het kamp, het afscheid van groep 8 enz. Mocht u de ouderbijdrage niet kunnen betalen, dan wendt u zich tot de directeur. Wanneer de ouderbijdrage niet wordt voldaan heeft dit geen gevolgen voor de deelname aan activiteiten voor kinderen.



Pleinwacht

Op de volgende momenten is er toezicht op het plein:

- In de ochtendpauze door de aanwezige teamleden
- In de lunchpauze door de aanwezige teamleden
- Bij het uitgaan van de school

Hoofdluiscontrole

In de week na een schoolvakantie is er controle op hoofdluis in alle groepen. De exacte data worden gecommuniceerd via Parro.

Schoolverzekering

Accent heeft voor alle leerlingen van de scholen een aansprakelijkheidsverzekering afgesloten. In bepaalde gevallen kunt u een beroep doen op deze verzekering. Overigens moet altijd eerst de eigen WA-verzekering aangesproken worden. Voor de complete informatie verwijzen wij u naar [de website van Accent](#).

Leerplicht

Kinderen in Nederland zijn verplicht om vanaf hun vijfde jaar onderwijs te volgen en ouders dienen ervoor te zorgen dat ze op tijd aanwezig zijn. Indien uw kind ziek is, dient dit gemeld te worden, zodat de school weet waar een kind is bij afwezigheid. Indien uw kind op school gemist wordt, neemt de school contact met u op om te weten wat de reden van het verzuim is. Als uw kind regelmatig te laat komt, wordt u benaderd door de schoolleiding om dit te bespreken. Bij ongeoorloofd schoolverzuim zal de school contact opnemen met de ambtenaar leerplichtzaken van de Gemeente Winterswijk en dit melden. Op de website staat ons [verzuimprotocol](#).

Verlof

Als er bijzondere omstandigheden zijn waarom uw kind de lessen niet bij kan wonen, moet u hiervoor altijd een verzoek indienen bij de directie van de school middels het 'Formulier aanvraag vrijstelling van geregeld

schoolbezoek'. Dit formulier kunt u downloaden van de [website van de school](#) of afhalen bij de directeur van de school. Bij haar dient u het formulier ook in te leveren en zij zal het verlof goedkeuren dan wel afwijzen. U kunt met haar persoonlijk voor de aanvraag de mogelijkheden bespreken. De richtlijnen voor het verlenen van verlof vindt u in ons verzuimprotocol.

Rookvrij schoolplein

Ons schoolplein is een rookvrij schoolplein, dit houdt in dat er in het schoolgebouw en op het schoolplein onder en na schooltijd niet gerookt mag worden. Dat geldt voor leerlingen en personeel maar ook voor ouders.

Informatie vanuit AccentScholengroep

Voor de meest actuele informatie over de onderstaande onderwerpen kunt u terecht op de website van Accent:

- Klachtenregeling
- Groepsvervoer van leerlingen
- Verzekeringen en aansprakelijkheid
- Veiligheidsbeleid en meldcode
- Sponsoring
- Vervangingen bij afwezigheid van leerkrachten
- Buitenschoolse opvang
- Leerplicht en schoolverzuim
- Tevredenheidsonderzoeken
- Vakantieregeling
- OPD
- Basisondersteuning
- 1-Zorgroute
- Opleidingsscholen
- Privacybeleid
- Vrijwillige ouderbijdrage
- Informatie rijksoverheid/Covid19





Hortensialaan 18^d
7101 XB Winterswijk

T: 0543-514744
E: info@cbsdebataaf.nl

Onderdeel van:

