



Schoolplan Kindcentrum IJsselmonde 2020 - 2024

Rotterdam juli 2020

*Brinnummer 19 BU
Heindijk 20
3079 PM, Rotterdam*

www.KC IJsselmonde.nl

Voorwoord:

Rotterdam, juli 2020

Dit schoolplan beschrijft hoe het onderwijs op kindcentrum IJsselmonde wordt vormgegeven. Op het moment van schrijven bestaat Kindcentrum IJsselmonde nog uit 3 locaties: SBO van Heuven Goedhart aan de de Oosterhagen, de voormalige OBS De Kubus aan de Oldenoord en de voormalige OBS De Groene Palm aan de Palmentuin. De locatie Heindijk is inmiddels opgegaan in de andere locaties om plaats te maken voor een nieuw gebouw, dat plek zal bieden aan de kinderen van de verschillende locaties, de Peuterschool en de BSO van Peuter & co, het Centrum voor Jeugd en Gezin en een aantal andere zorgbieders. Schooljaar 2020-2021 is de opmaat tot het échte Kindcentrum. De Kubus en de Groene Palm zijn al gefuseerd en dragen vanaf 1 augustus 2020 de naam Kindcentrum. Dit schooljaar voegen de teams van de verschillende locaties zich meer en meer samen tot één team, met een gedeelde visie en werkwijze en gezamenlijke ambities. Een omvangrijke klus, die we eendrachtig, bedachtzaam en met veel enthousiasme uitvoeren.

Directie KC IJsselmonde



Voorwoord:	2
1. Welkom bij BOOR	5
1.2 Missie en visie.....	5
2 Welkom bij Kindcentrum IJsselmonde	6
2.1 Dit zijn wij.....	6
2.2 Meer dan de som der delen.....	6
2.3 Feiten en cijfers over IJsselmonde.....	7
3. Onze doelen	8
4. Onze vakmensen	9
4.1 Functies	9
4.2 Bekwaamheid	9
4.3 Scholing.....	10
4.4 Expertteam	10
4.5 Structuur van de organisatie.....	11
5. De vloer op	12
5.1 Stamgroepen	12
5.2 De unit.....	12
5.3 Keuze.....	12
5.4 Thema's.....	12
5.5 Dagindeling.....	12
5.6 Ouders.....	13
5.6.1 Educatief partnerschap.....	13
5.6.2 <i>Tijd voor goede gesprekken</i>	13
5.6.3 De medewerkers ouderbetrokkenheid.....	13
5.6.4 Communicatie	14
5.6.1 Medezeggenschap in de Kindcentrumraad.....	14
6. Onderwijskundig beleid	14
6.1 Leerstofaanbod	14
6.2 Ambitie.....	14
6.3 Didactisch Handelen.....	14
6.3.1 De 4 principes van DPL.....	15
6.3.2 Didactische gereedschapskist.....	15
6.3.3 Coöperatieve werkvormen	15
6.4 Taalleesonderwijs	15
6.5 Zelfredzaamheid: executieve functies	16
6.6 Toetsing.....	16
6.7 Schooladvies en Onderwijskundig Rapport (OKR).....	17
6.8 Passend onderwijs en zorgplicht	17



6.9	Speciaal basisonderwijs	17
6.10	Zorg en ondersteuning	18
7.	Kwaliteitszorg	19
7.1	Kwaliteitszorg bij Kindcentrum IJsselmonde.....	19
8.	Veiligheid en burgerschap	22
8.1	Veiligheidsbeleid	22
8.2	Goed gedrag.....	22
8.3	Sociale veiligheid en burgerschap	22
8.4	Pedagogische aanpak	22
8.5	Vertrouwenspersoon.....	23
8.6	23
9	Bijlagen.....	23
	Bijlage 1: Doelen en mijlpalen voor de komende 4 jaar	23



1. Welkom bij BOOR

Welkom in het openbaar Onderwijs, welkom bij BOOR. Bij Boor werken we continue aan het ontwikkelen van onderwijs voor Rotterdamse kinderen. We zien het als een uitdaging om onderwijs te beiden dat past bij kinderen en jongeren uit gezinnen met verschillende culturele achtergroenden, gezindten en levensovertuigingen. Geen kind is hetzelfde en dat geldt ook voor de medewerkers van BOOR. In de diversiteit schuilt de kracht van onze organisatie. Geen eenheidsworst en geen vastgeroeste gewoontes, maar een veelzijdig en dynamisch onderwijsaanbod dat iedereen de kans biedt zich optimaal te ontwikkelen.

Dit vraagt van ons dat we:

- ons onbevooroordeeld, nieuwsgierig en kritisch opstellen;
- naar elkaar luisteren;
- ons verplaatsen in de ander;
- altijd kiezen voor de dialoog.

We zetten ons actief in om verbinding te leggen tussen mensen en saamhorigheid te kweken in onze Rotterdamse samenleving, zodat we uitdagingen en problemen gezamenlijk en in goed overleg met elkaar het hoofd kunnen bieden.

Een school kan gezien worden als de samenleving in het klein, waar leerlingen in een veilige omgeving leren omgaan met verschillen. Als onderwijsprofessionals helpen en begeleiden we de leerlingen van jongs af aan bij het ontwikkelen van een uitgebreid pakket sociale vaardigheden. We laten ze ervaren dat verschillen hun leven kunnen verrijken.

De strategische koers en ambitie van BOOR richt zich volledig op het verzorgen van goed onderwijs. Speerpunten daarbij zijn het verkrijgen en behouden van het zicht op ontwikkeling van iedere leerling en de optimale ontwikkeling van vakmensen. Boor ondersteunt dit door continue met de schoolteams, ouders en leerlingen in gesprek te zijn over de kwaliteit van het onderwijs en door onderwijsprofessionals de ruimte en de mogelijkheden te geven om *samen te leren*. Zo tillen de we kwaliteit van de jaarplannen, de bijbehorende schoolambities en de resultaten van de leerlingen naar een hoger plan.

1.2 Missie en visie

Het bestuur Openbaar onderwijs Rotterdam heeft de missie om maximale kansen te creëren voor kinderen en jongeren in Rotterdam en omgeving. Zo kunnen zij opgroeien tot volwassen wereldburgers die weten hoe zij hun talenten in kunnen zetten om de samenleving rechtvaardiger te maken. BOOR zorgt voor toekomst bestendig onderwijs dat bijdraagt aan de talentontwikkeling van alle leerlingen in onze pluriforme samenleving.

De missie van Kindcentrum IJsselmonde, onderdeel van BOOR, sluit hier op wijkniveau bij aan: "Kindcentrum IJsselmonde is als hart van de wijk IJsselmonde een fijne, veilige plek waar iedereen die onze doelen onderschrijft, welkom is. Een plek waar kinderen, ouders en andere IJsselmondenaren zich gesteund en gestimuleerd weten in hun eigenheid, zodat ze positief en vol vertrouwen de toekomst tegemoet kunnen treden.

2 Welkom bij Kindcentrum IJsselmonde

Het schoolplan is een instrument dat helpt sturing te geven aan het onderwijs en het planmatig werken aan verbetering van de onderwijskwaliteit en leeropbrengsten. Het brengt de visie, de onderwijsaanpak en de ambities van onze onderwijsinstelling samen.

Dit schoolplan is gemaakt door de directie in samenspraak met het team van Kindcentrum IJsselmonde en is besproken met de Kindcentrumraad. Het schoolplan laat zien waar we als school op inzetten, welke ambities we hebben en hoe we het onderwijs en het kwaliteitsbeleid vormgeven. Ieder jaar maken we op basis van het schoolplan een jaarplan, waarin we onze ambities concreet uitwerken.

Dit schoolplan beschrijft de hoofdlijnen van het onderwijs op Kindcentrum IJsselmonde. Voor een uitgebreide beschrijving van ons onderwijs en de organisatie van de school en de kwaliteitszorg verwijzen we naar het document *Bedrijfsvoering Kindcentrum IJsselmonde*. De aanpak van ons onderwijs en andere processen in de school beschrijven we in proceskaarten die we regelmatig evalueren en bijstellen. De uitgebreide beschrijving van beleid en aanpak met betrekking tot de zorg voor leerlingen staat in het document *Zorgstructuur Kindcentrum IJsselmonde*. In het document *Zicht op ontwikkeling (OP2)* zetten we uiteen hoe we er voor zorgen dat we ieder kind in beeld krijgen en houden. In de jaarplannen geven we actuele informatie over de school, de ontwikkeling van de school en de concrete aanpak die daaruit voortvloeit. Praktische informatie over Kindcentrum IJsselmonde is te vinden op de website en in de schoolgids.

2.1 Dit zijn wij

Alle kinderen hebben het recht om te leren en een leven op te bouwen naar hun eigen ontwerp. Als volwassenen hebben wij de taak ze daarbij te helpen. We zorgen voor ze, zodat ze zich veilig voelen en gezond blijven. We leren ze lezen, schrijven en vragen stellen, zodat ze de wereld kunnen ontdekken. We geven ze liefde en aandacht, zodat ze zelfverzekerd en met een sociaal gevoel die wereld intrekken. En we leren ze de mouwen op te stropen, zodat ze aan de slag kunnen. Het worden immers echte Rotterdammers!

Dit zijn de taken van ouders én van alle volwassenen rondom het kind. Daarom combineren we in KC IJsselmonde zorg en onderwijs in één gebouw. Daar vinden ouders uit IJsselmonde de aandacht en ondersteuning die ze nodig hebben om hun kinderen op te laten groeien tot evenwichtige volwassenen. Tot verstandige Rotterdammers waar we trots op zijn, maar die vooral trots op zichzelf zijn.

In Kindcentrum IJsselmonde commiteren we ons aan de volgende uitgangspunten

1. We gaan segregatie tegen
2. We bieden een samenhangend aanbod van onderwijs en zorg
3. We bieden wetenschappelijk onderbouwd onderwijs met de focus op **gezondheid, zelfredzaamheid en (taal)ontwikkeling**.

2.2 Meer dan de som der delen

De samenwerking binnen KC IJsselmonde levert meer op dan de som der delen. Doordat we zorg en onderwijs zo organiseren dat er direct contact is tussen medewerkers met verschillende deskundigheid, zijn we in staat om belemmeringen in de ontwikkeling van kinderen van 0 tot 13 jaar tijdig te signaleren en ons handelen daarop aan te passen. Door meer tijd in te ruimen voor onderwijs, met name door de gelden uit de OKZ-subsidie van de Gemeente Rotterdam, geven we, naast les in taal en rekenen, bijzondere aandacht aan het ontwikkelen van talenten en creativiteit. Door kinderen met verschillende onderwijs- en ondersteuningsbehoeften vanaf hun peuterschool samen te laten spelen en werken, zorgen we voor verbinding binnen de samenleving en gelijke kansen voor alle kinderen. De

aanwezigheid van Buitenschoolse Opvang (BSO) in het pand stelt meer ouders in staat te werken en/of te studeren. Zo creëren we in Kindcentrum IJsselmonde de ideale omstandigheden om mensen te laten groeien.

2.3 Feiten en cijfers over IJsselmonde

Volgens de meting van CBS in 2019 telt Groot IJsselmonde 23.380 inwoners, 13.395 mannen en 14.985 vrouwen. Van de 13.950 particuliere huishoudens zijn er 4.340 met kinderen (31,1%). In deze gezinnen wonen 4670 kinderen in de leeftijd van 0 – 15 jaar, die gebruik (zullen) maken van opvang, vve, peuterschool en (speciaal-) basisonderwijs. Deze kinderen horen daarmee tot de potentiële leerlingen van Kindcentrum IJsselmonde.

Inkomen

In groot IJsselmonde ontvangen ca. 21.200 personen een inkomen. Het gemiddelde inkomen voor deze personen is €24.800,- per jaar. In de leeftijdscategorie 15 – 75 jaar heeft 52,2% van de mensen betaald werk. Landelijk is het percentage huishoudens met een inkomen onder de lage inkomensgrens 7,9%,. In IJsselmonde is dat 92,5%. Dat betekent dat 12.900 huishoudens een laag inkomen hebben, waarvan 12.700 huishoudens een inkomen hebben dat onder of rond het sociaal minimum ligt (91%). Van de 23.640 inwoners van Groot IJsselmonde die 15 jaar en ouder zijn, hebben 9.870 personen een uitkering (42%).

Geletterdheid

Binnen IJsselmonde heeft 44,5% van de bewoners een migratie-achtergrond, ten opzichte van 22,1% landelijk. Een onderzoek uit 2012 laat zien dat het percentage laaggeletterden in IJsselmonde (30%) hoog is vergeleken met het landelijk gemiddelde van 16,7%.

Jeugdzorg

In IJsselmonde komt 16,4% van de kinderen in de leeftijd 0 – 14 jaar in aanraking met Jeugdzorg. Landelijk geldt dit voor 11% van de kinderen in deze leeftijd.

Opvang

In Groot IJsselmonde zijn momenteel 378 kindplaatsen voor buitenschoolse opvang en 575 kindplaatsen voor dagopvang en peuteropvang. Daarnaast worden er nog 138 kindplaatsen door gastouders geboden. In totaal zijn er 1091 kindplaatsen opvang van 0-12 jaar beschikbaar.

Bedreigingen

Wanneer we bovenstaande cijfers met elkaar in verband brengen kunnen we concluderen dat De kinderen in Groot IJsselmonde over het algemeen opgroeien in een omgeving waarin weinig geld is, relatief veel mensen laaggeletterdheid zijn en weinig kinderen gebruik maken van opvangmogelijkheden. Deze combinatie van factoren kan leiden tot belemmering van de ontwikkelkansen van ouders en leerlingen door onder andere geldzorgen, taalarmoede en een ongezonde levensstijl. Doordat veel gezinnen leven van een laag inkomen of een uitkering en er weinig opvangplekken beschikbaar zijn voor kinderen, is het voor mensen met lage inkomens lastig om zich verder te scholen.

3. Onze doelen

Om kinderen in IJsselmonde de kansen te bieden waar ze, net als ieder ander kind in Nederland en daarbuiten recht op hebben, heeft Kindcentrum IJsselmonde de volgende doelen geformuleerd.

Alle kinderen behalen de kerndoelen van het basisonderwijs, waarbij speciale aandacht uitgaat naar het bevorderen van taalvaardigheid, zelfredzaamheid en een gezonde levensstijl. Zij krijgen daarvoor meer tijd en aanbod dan er gemiddeld in het primair onderwijs voor staat.

Het relatief grote aantal IJsselmondenaren met een migratieachtergrond, van wie Nederlands niet de eerste taal is, maakt dat het taalonderwijs en het VVE-aanbod binnen Kindcentrum IJsselmonde belangrijke speerpunten zijn. In het handelen van alle medewerkers van het kindcentrum zal het bevorderen van de taalvaardigheid dan ook centraal staan. Net als het aanleren van executieve vaardigheden, die samen met taal de basis vormen voor zelfredzaamheid. Uit onderzoek blijkt dat de combinatie van laaggeletterdheid en laag inkomen vaak een ongezonde levensstijl tot gevolg heeft. Daarom zal binnen het kindcentrum de aandacht voor gezond leven alom tegenwoordig zijn. Het programma Lekker Fit! zal hierbij de leidraad zijn. Om deze doelen te kunnen bereiken, bieden we de kinderen meer leertijd aan door gebruik te maken van de LTU-gelden van de Gemeente Rotterdam. Dit stelt ons in staat 10 uur per week extra les te geven.

Het aanbod van zorg en onderwijs is met elkaar verbonden en makkelijk toegankelijk voor iedereen die ingeschreven is bij het Kindcentrum.

In IJsselmonde maakt een relatief grote groep kinderen gebruik van jeugdhulp. Door zorg en signalering binnen het kindcentrum een belangrijke plek te geven, kunnen kinderen en hun gezinnen in een vroeg stadium van de probleemontwikkeling geholpen worden bij het oplossen van hun problemen. Zowel het aanbod van de verschillende zorgpartners binnen het kindcentrum als de opleiding en werkwijze van de medewerkers zullen gericht zijn op signaleren van belemmeringen en het zorg bieden aan kinderen en gezinnen die dat nodig hebben om vooruit te komen.

Gelijke kansen voor alle kinderen en actief handelen tegen segregatie.

Op Kindcentrum IJsselmonde gaan we uit van verschillen tussen kinderen. Kinderen met verschillende sociaal-economische en culturele achtergronden, onderwijsbehoeften en ondersteuningsvragen verdienen allemaal evenveel aandacht en dezelfde kansen. Die krijgen zij op Kindcentrum IJsselmonde. Concreet betekent dat bijvoorbeeld dat peuters van werkende ouders die opvang behoeven en peuters die in aanmerking komen voor het VVE-aanbod samen naar de peuterunit gaan. Kinderen met een TLV voor het SBO gaan, net als hun leeftijdsgenoten, naar school in het Kindcentrum. De indeling en de inrichting van de units is aangepast aan de onderwijsbehoefte van de kinderen die er les krijgen.

Van alle kinderen op het Kindcentrum hebben we de hoogste verwachtingen en dat laten we ze merken in woord en daad. Door de extra bekostiging vanuit Leren Loont! en NPRZ kunnen we in KC IJsselmonde 1340 uur in plaats van 940 uur onderwijstijd realiseren voor alle kinderen. Meer leertijd biedt kinderen de mogelijkheid om hun leerrendement te vergroten, waardoor zij meer kansen hebben hun leven zo in te richten als zij dat willen.

4. Onze vakmensen

De bekwaamheid van de leerkrachten is bepalend voor de kwaliteit van het onderwijs. Daarom wordt het onderwijzend personeel op Kindcentrum IJsselmonde in het werk ondersteund en gefaciliteerd door de schoolleider, een zorgcoördinator en een SPH-er.

4.1 Functies

De schoolleider richt zich op het sturen en monitoren van de doelen en de kwaliteit van het onderwijs aan de hand van de PDC- cyclus.

De Teamleiders zijn praktisch leidinggevenden, zij zetten het beleid uit op de werkvloer en hebben een controlerende, motiverende en corrigerende rol.

De zorgcoördinatoren zijn verantwoordelijk voor de coördinatie en uitvoering van de zorg in het kindcentrum, zoals: contact met externen, het opstellen van procedures en richtlijnen, coördineren van aanmeldingen en doorverwijzingen van leerlingen, organiseren van zorg-overleggen en het bewaken van de invulling van zorgdossiers en OPP 's. Zij hebben een belangrijke taak bij de coaching en begeleiding van professionals op het gebied van zorg. Ook hebben de zorgcoördinatoren een taak in het signaleren op het gebied van zorg en het bespreken hiervan in het MT.

De SPH-ers zijn verantwoordelijk voor de groepsdynamiek, de begeleiding van individuele kinderen binnen de unit, het coachen van docenten op pedagogisch gebied en de verbinding met de zorg en zorgcoördinatoren.

De leerkrachten geven les aan en zijn verantwoordelijk voor een stamgroep van +/- 25 leerlingen (ingedeeld op kalenderleeftijd). Zij zijn verantwoordelijk voor rapporten, analyse individuele en groepsontwikkeling, oudergesprekken, enz.

Het MT van het kindcentrum bestaat uit directeur, teamleiders en zorgcoördinatoren. De teamleiders geven praktisch leiding aan de units. De zorgcoördinatoren geven leiding aan het expertteam waarin alle specialisten zitting hebben.

Binnen Kindcentrum IJsselmonde staat integratie centraal. Dat betekent ook dat er gewerkt wordt met een team van mensen met verschillende achtergronden, kennis, expertise en talenten. Om die reden staan samenwerking, kennis delen, kennis ontwikkelen, talenten benutten en verantwoordelijkheid nemen en afleggen, intrinsieke motivatie en het verbeteren van de processen en daarmee de kwaliteit van het proces, centraal.

4.2 Bekwaamheid

Gezamenlijk zijn de medewerkers verantwoordelijk voor het beredeneerde lesaanbod dat afgestemd is op het niveau en de onderwijsbehoefte van de leerlingen. De kwaliteit van het onderwijs wordt gemeten door collegiale consultaties en door de kwaliteitscyclus te volgen zoals beschreven in het document *Zicht op Ontwikkeling (OP2)*. Iedere medewerker is daarbij verantwoordelijk voor de vastlegging van de eigen professionele ontwikkeling in een persoonlijk ontwikkelingsplan (POP). De bekwaamheidseisen van een leraar zijn opgedeeld in 3 onderdelen: (maart 2017 Staatsblad)

- De vakinhoudelijke bekwaamheid
- De vakdidactische bekwaamheid
- De pedagogische bekwaamheid

Het gaat er hierbij om dat de leraar bewust van een afstand naar het eigen vakmanschap kan kijken en het, door doelgericht te oefenen en te evalueren, verder kan ontwikkelen. Feedback van collega's is hierbij essentieel om de eigen blinde vlekken zichtbaar te maken en om mogelijke verbeteringen/verdiepingsmogelijkheden/borgingsmogelijkheden te kunnen zien.

4.3 Scholing

De personeelsleden van het kindcentrum zorgen ervoor dat hun bekwaamheid op orde en up to date is en aansluit bij wat onze leerlingen nodig hebben. Zo worden de medewerkers bijvoorbeeld geschoold in breinontwikkeling en communicatie (NLP). Voor een uitgebreide beschrijving verwijzen we naar het document Scholingsbeleid van het kindcentrum.

Op het Kindcentrum IJsselmonde is leren met en van elkaar een belangrijk onderdeel van ons dagelijkse werken. Leerlingen wordt gevraagd om met en van elkaar te leren, maar ook van medewerkers vragen we dit. De medewerkers werken samen in een unit en delen de verantwoordelijkheid voor een groep leerlingen.

Ze zijn veel met elkaar in gesprek over het onderwijs, de lessen die gegeven moeten worden, de leerlingen die iets extra's nodig hebben, etc. Omdat medewerkers in één ruimte werken met elkaar, vinden dagelijks observaties plaats van elkaars werk en is er continu feedback mogelijk.

4.4 Expertteam

Niemand is ooit uitgeleerd en elke professional wordt beter door oefening. Daarom is er een duidelijke structuur binnen het Kindcentrum die het lerend vermogen van het team faciliteert: namelijk de inzet van het expertteam. Iedere medewerker neemt plaats in een expertgroep. De expertgroepen werken onder aansturing van een specialist (dit zijn medewerkers uit het team).

Op Kindcentrum IJsselmonde zijn de volgende specialisten

- Rekenspecialist
- Taalspecialist
- Gedragsspecialist
- Hoog/meerbegaafdheidsspecialist
- Specialist thema onderwijs
- Specialist ontwerpended leren
- Teamleider Jonge Kind (0-7/8jaar)
- Teamleider Oudere Kind (7/8-12/13jaar)
- Ouderconsulent

Om het leerproces van elke medewerker te ondersteunen en te stimuleren zijn de volgende afspraken gemaakt binnen het KC:

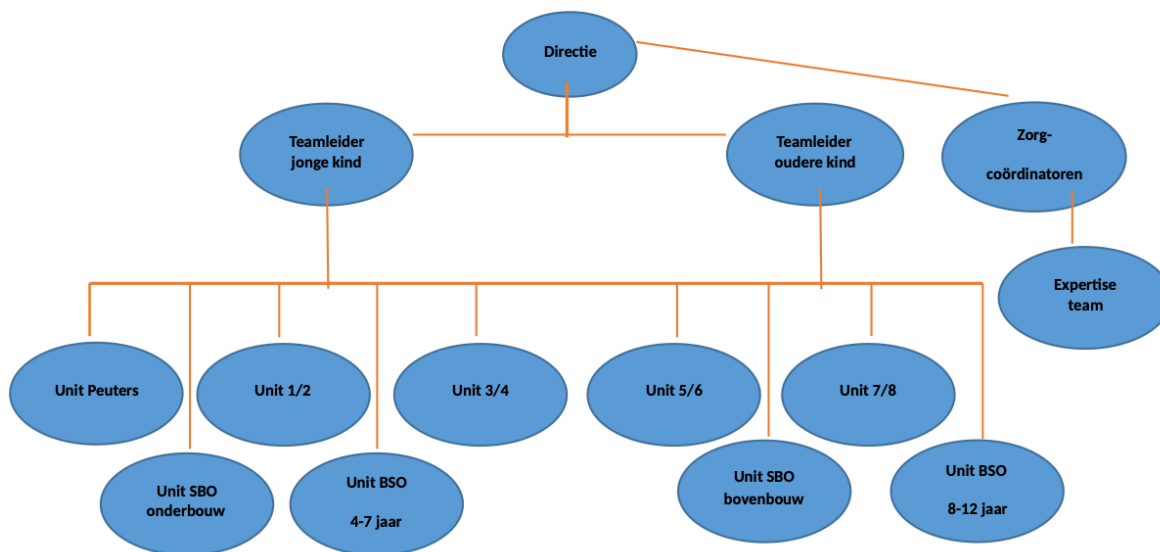
- Professionals worden ondersteund om zich te kunnen ontwikkelen richting expert medewerker door enkele methodieken in te zetten:

1. Lesson study
2. Professionele leergemeenschap
3. Gezamenlijke lesvoorbereidingen

- De methodiek(en) wordt(en) ingezet in een verticale organisatie, met onder andere collega's uit de verschillende units. Zo leren zij van elkaar en van de leerlijnen van de verschillende kinderen. Dit betekent dat medewerkers niet alleen binnen een unit samenwerken, maar vanaf de voorschool tot en met unit 7-8.

4.5 Structuur van de organisatie.

De organisatie structuur van IKC IJsselmonde ziet er op hoofdlijnen als volgt uit:



De unitteams zien er als volgt uit:

Peuterunit (4 stamgroepen van +/- 16 kinderen	Units 1/2 en 3/4 (4 stamgroepen van +/- 25 II)	Units 5/6 en 7/8 (4 stamgroepen van +/- 25 II)	SBO Units (onderbouw en bovenbouw) (3 stamgroepen van +/- 16 II)
- 6 á 8 PM-ers - 1 SPH-er	- 4 leerkrachten - 1 SPH-er - 1 onderwijs- assistent	- 3 leerkrachten - 1 SPH-er - 1 onderwijs- assistent	- 3 leerkrachten - 1 SPH-er - 1 onderwijs- assistent

Daarnaast hebben wij de volgende OOP-medewerkers binnen het Kindcentrum:

- Gymleerkrachten (2,4 FTE)
- Ouderconsulenten
- Administratief medewerker (1 FTE)
- Conciërge
- SMW/VSMW

Op de website van de school staat de actuele formatie vermeld.

5. De vloer op

Kindcentrum IJsselmonde biedt unitonderwijs. Het gebouw is ingedeeld in 7 units, grote ruimtes waarin kinderen gegroepeerd zijn in stamgroepen en gezamenlijk de hele ruimte gebruiken om te spelen en/of te leren. Er is een onderbouw- en een bovenbouwunit voor de SBO. En er is een peuterunit, een unit 1-2, een unit 3-4 een unit 5-6 en een unit 7-8 voor het regulier basisonderwijs. Een unit bestaat uit vaste en flexibele ruimtes en hoeken die afgestemd op het aanbod kunnen worden ingericht en benut. Iedere unit is aangesloten op de speelplaats of het dakterras, zodat er net zo goed buiten als binnen geleerd kan worden.

5.1 Stamgroepen

Iedere unit telt een aantal stamgroepen. Ieder kind start in zijn of haar vaste groep en sluit daar ook mee af. Ook feesten en andere sociale gebeurtenissen vinden plaats in de stamgroep. In de stamgroep krijgen kinderen en medewerkers de kans een band op te bouwen. Daar leren ze bovendien spelen en werken met groepsgenoten met verschillende niveaus en onderwijsbehoeften.

5.2 De unit

Op de unit vinden de kinderen buiten de stamgroep talloze mogelijkheden om te leren en te spelen op een manier die past bij hun eigen niveau en onderwijsbehoefte. De units zijn zo ingericht dat kinderen kunnen aanschuiven in kleine werk- en leergroepjes bij een leerkracht, een vakkracht of een SPH-er. Ook zal er een divers aanbod zijn waar kinderen zelfstandig mee aan de slag kunnen. Dat kan gaan over het verwerken van nieuwe lesstof, maar ook het trainen van vaardigheden of ontdekkend leren.

5.3 Keuze

Kinderen krijgen binnen Kindcentrum IJsselmonde een bepaalde mate van keuzevrijheid. Die keuzevrijheid wordt gekaderd door specifieke vaste routines en ritmes, die voor alle kinderen herkenbaar en gelijk zijn. Zo bieden we houvast, duidelijkheid en herkenbaarheid door de hele school. In welke unit het kind ook zit, de routines en het ritme zijn steeds hetzelfde en dus herkenbaar.

5.4 Thema's

Kindcentrum IJsselmonde kiest bewust voor thematisch unitonderwijs. Onze ambitie is om alle lesstof aan te laten sluiten bij de thema's, die gelden voor de hele school. Op die manier bewerkstelligen we een gemeenschappelijke focus binnen alle units, waar ouders binnen hun gezin eenvoudig bij kunnen aansluiten. Een thema biedt een context voor lesstof, waardoor die betekenisvol wordt en zich beter kan nestelen in het geheugen van het kind.

Schooljaar 2020- 2021 is hiervoor het voorbereidende jaar. We zullen een keuze maken uit het aanbod van thematische werkwijze en een deel van het aanbod voorbereiden. In het nieuwe gebouw zullen vanaf de start 4 thema's per jaar centraal staan door het hele gebouw. Het jaar erop nog eens 4, zodat er in totaal 8 vaste thema's zijn die in een cyclus van twee jaar worden herhaald. Kinderen komen dus in iedere unit dezelfde thema's tegen, maar steeds op een ander niveau.

In eerste instantie zullen de thema's vooral tijdens de stamgroepen en 's middags in de ateliers aan de orde komen. De jaren erop zal ook het taal- en rekenaanbod steeds meer geïntegreerd worden in de thema's.

5.5 Dagindeling

De ochtenden op Kindcentrum IJsselmonde zijn voorbehouden aan instructielessen taal en rekenen. Kinderen volgen instructies in de stamgroep of in groepen die samengesteld zijn naar onderwijsbehoefte. Na de instructies volgt steeds tijd om het geleerde in te oefenen, zelfstandig als dat kan, of met begeleiding van een van de medewerkers.

Tijdens het middagprogramma werken de kinderen in ateliers. Deze ateliers/werkplaatsen worden gecreëerd door specifiek ingerichte hoeken binnen de units, waar kinderen binnen een gekozen context verder kunnen ontdekken, spelen, proeven, voelen en ontwikkelen. In het Kindcentrum vinden we het belangrijk om de nieuwsgierigheid van kinderen te stimuleren. Ook weten wij dat de verschillende leeftijdsgroepen een specialistische aanpak kunnen vragen van de medewerkers. In de units, maar ook unitoverstijgend zullen we talenten en expertises zo veel mogelijk benutten, zodat we ons aanbod zo nauw mogelijk kunnen laten aansluiten bij het niveau en de onderwijsbehoefte van de kinderen.

In elke unit zal het thema zichtbaar zijn en kunnen kinderen beleven wat dat thema inhoudt. Ook zijn er verschillende, roulerende, ateliers aanwezig. In deze ateliers kunnen de kinderen de geleerde doelen binnen een context ervaren, voelen, proeven en doen.

Een dag op kindcentrum IJsselmonde

07.00 – 08.30 UUR	HUISELIJKE START, MET MOGELIJKHEID TOT ONTBIJT
08.30 – 12.00 UUR	START IN DE STAMGROEP, REKENEN, TAAL EN SOVA
12.00 – 13.00 UUR	LUNCH EN SPORT-, SPEL- EN SOVA-ACTIVITEITEN
13.00 – 16.00 UUR	ATELIERS IN DE UNITS
16.00 – 19.00 UUR	KEUZEATELIERS, MOGELIJK MET MAALTIJD

5.6 Ouders

De betrokkenheid van ouders bij de ontwikkeling van hun kind is belangrijk voor zowel de school als de ouders. De betrokkenheid van ouders stimuleert kinderen in hun ontwikkeling en biedt de school belangrijke ondersteuning. Een andere reden om veel contact te hebben met ouders is het concept van het Kindcentrum. Het onderwijs zal er anders uitzien dan de meeste ouders gewend zijn. Daarom is het van belang om veel uit te leggen en, waar dat kan, in de praktijk te laten zien hoe we werken. We zullen dus vaak en veel in gesprek gaan met ouders. Over hun kinderen, maar ook over onze doelstellingen en onze werkwijze.

5.6.1 *Educatief partnerschap*

Op Kindcentrum IJsselmonde gaan we uit van educatief partnerschap met ouders. Het gezamenlijke doel is bevorderen van het leren, de motivatie en de ontwikkeling van onze kinderen. Het idee achter educatief partnerschap is dat ouders en school hun ervaringen en kennis allebei inzetten als gelijkwaardige partners. In educatief partnerschap is één plus één drie. Samen bereiken we meer voor de kinderen dan afzonderlijk. Ouders en school ondersteunen elkaar en stemmen hun bijdrage aan de ontwikkeling van het kind zo veel mogelijk op elkaar af. Twee keer per jaar bespreken ouders en leerkrachten de ontwikkelingen van het kind op basis van het portfolio en de toetsresultaten. De school legt in dat gesprek uit op welke manier het kind ondersteund zal worden door de school.

5.6.2 *Tijd voor goede gesprekken*

Ouders kunnen voor en na schooltijd bij de teamleden terecht met vragen en opmerkingen. Is er meer tijd nodig, dan wordt een afspraak ingepland. We vinden het belangrijk om ouders de tijd en de ruimte geven om hun zorg of mening te uiten. Het team staat open voor iedere vorm van constructieve communicatie en zal er actief aan bijdragen deze communicatie betekenisvol en prettig te laten verlopen. Alle medewerkers krijgen hiertoe eenzelfde opleiding (NLP practitioner).

5.6.3 *De medewerkers ouderbetrokkenheid*

De medewerkers ouderbetrokkenheid hebben een belangrijke rol in de communicatie tussen de ouders en de school. Hun pro-actieve handelen is erop gericht alle ouders te betrekken bij het onderwijs in het

kindcentrum. Zij zorgen ervoor dat zij zichtbaar aanwezig zijn in het gebouw en daardoor eenvoudig benaderbaar. Zij organiseren regelmatig bijeenkomsten over de verschillende aspecten van het onderwijs in het kindcentrum, met name de pijlers zorg, gezondheid, taal en zelfredzaamheid.

5.3.4 Communicatie

We communiceren op verschillende manieren met ouders. Actuele informatie versturen wij via de schoolapp. Daarnaast vinden (nieuwe) ouders informatie over de school op de website, in de schoolgids en andere documenten die beschrijven hoe Kindcentrum IJsselmonde werkt. Daarnaast geven we periodiek een nieuwsbrief uit.

5.6.1 Medezeggenschap in de Kindcentrumraad

Kindcentrum IJsselmonde heeft een kindcentrumraad waarin zowel de MR als de oudercommissie zitting hebben. De raad bestaat uit 6 teamleden en 6 ouders. De kindcentrumraad zal functioneren conform de Wet Medezeggenschap op Scholen (WMS). De leden zullen in eerste instantie rechtstreeks gekozen worden uit de geledingen van de school:

- a. een geleding onderwijspersoneel
- b. een geleding ouders onderwijs
- c. geleding kinderopvang personeel
- d. geleding kinderopvang ouders

6. Onderwijskundig beleid

6.1 Leerstofaanbod

Kindcentrum IJsselmonde richt zich op de cognitieve, sociale en brede ontwikkeling van de leerlingen. Daartoe bieden we een passend aanbod aan dat dekkend is voor de kerndoelen en de referentieniveaus taal en rekenen. We gebruiken methodes als bronnenboek en vullen aan waar we dat nodig vinden. We werken zoveel mogelijk op basis van de doelen. In de opzet van het Kindcentrum worden in de ochtend de cognitieve vakken gegeven en zijn er ateliers / thema's in de middag. Het aanbod sluit aan op de onderwijsbehoefte van de kinderen.

Alle leerlingen hebben een eigen plan van aanpak (een OPP) en een portfolio. We kijken naar de leermogelijkheden van iedere leerling individueel. Omdat we meer onderwijstijd hebben, kunnen we een uitgebreider leerstofaanbod bieden. Een korte beschrijving van ons aanbod staat in de schoolgids. Een uitgebreide beschrijving van alle vakken en onze werkwijzen staat in onze kwaliteitskaarten.

6.2 Ambitie

Op basis van de schoolweging behorend bij onze populatie (37.7) , hebben wij de volgende ambities voor taal en rekenen: 1F: > 85 % 1S / 2F: op termijn 47,5% (> 34%)

6.3 Didactisch Handelen

Op Kindcentrum IJsselmonde werken we volgens het model DPL (doordacht passend lesmodel). Binnen dit model staan een aantal onderdelen centraal: controle van begrip, uitleggen, voordoen en hardop denken.

6.3.1 De 4 principes van DPL

1. Meer effectieve leertijd
2. Een goed begin: motivatie aanboren, doel benoemen, voorkennis activeren en vooruitblikken op de les
3. Interactieve instructie: hardop denkend voordoen, feedback op de aanpak.
4. De leerling aan zet: activeren van de leerlingen, toepassen van de stof, begeleid oefenen, zelfstandig oefenen en eventueel op hoger niveau werken.
5. Integratie: inhoudelijke afronding van de les, leerlingen laten reflecteren op het leerproces.

6.3.2 Didactische gereedschapskist

In elke fase van het model zijn specifieke didactische aanpakken bruikbaar. Deze aanpakken wérken, ze zijn 'evidence based' (bron: Marzano en Haxe). In de gereedschapskist van een goede medewerker zitten de volgende gereedschappen:

- doelen stellen en feedback geven (concreet en in kindtaal)
- formuleren van succescriteria
- samenvatten en noties maken
- inspanning bevestigen en erkenning geven
- voldoende oefening geven
- werken met schema's en modellen
- vragen en opdrachten formuleren om diverse manieren van denken te stimuleren
- voorkennis activeren met vragen, aanwijzingen en kapstukken
- coöperatieve werkvormen
- gedifferentieerde instructie (in drie arrangementen), met bijbehorend klassenmanagement

6.3.3 Coöperatieve werkvormen

Samenwerken en samen leren, mits doordacht ingezet, hebben een positieve invloed op de effectieve leertijd en zorgen ervoor dat leerlingen meer betrokken zijn bij de les(stof). Daarom zijn coöperatieve werkvormen een integraal onderdeel van dit lesmodel. Het is belangrijk dat medewerkers ze in elke fase van het lesmodel doelgericht gebruiken. Om voorkennis op te roepen, instructie interactief te maken, leerstof te oefenen en om proces en inhoud te evalueren.

6.4 Taalleesonderwijs

In de wijk IJsselmonde is taalontwikkeling een belangrijk item. Er is veel laaggeletterdheid en daarmee is de zorg om de taalontwikkeling van de kinderen groot. Daarom steken we in het Kindcentrum in op goed taalonderwijs en het stimuleren van de taalontwikkeling.

Uit onderzoek is gebleken dat muziek een goed middel is om de taalontwikkeling te stimuleren. Daarom kiezen wij voor veel muziek in de school. We hebben een muziekdocent en maken gebruik van muziek bij de dagelijkse routines.

We werken in het Kindcentrum met thema's die we doorvoeren in alle vormen van het aanbod en deze thema's zijn dus ook door het hele Kindcentrum zichtbaar. Hierdoor kunnen broertjes en zusjes thuis met ouders en elkaar doorpraten over de thema's. De thema's maken het ook mogelijk om taal te integreren in het thema en de woordenschat in de context aan te leren. Op die manier is het voor kinderen makkelijker om de woorden en hun betekenis te leren en kunnen zij het geleerde makkelijker onthouden.

Een taalmethode dient als bronnenboek en naslagwerk voor medewerkers. De ochtenden zullen in het teken staan van taal- en rekenonderwijs en sociale vaardigheden. In het gebouw worden een

speeltheek en een kindcentrumbibliotheek gehuisvest. Hier kunnen ouders en kinderen lezen en spelletjes met elkaar doen, waarbij de sociale interactie ook de taalontwikkeling zal stimuleren.

Daarnaast zal ook de eerder genoemde leertijduitbreiding een positief effect hebben op de taalontwikkeling van kinderen. In alles wat we doen in het kindcentrum ligt de focus op taal en een taalrijke omgeving. Zo dragen alle activiteiten bij aan taalontwikkeling van onze leerlingen. Dat betekent dat er bij verschillende vakken en onderwerpen een gedeelde focus zal zijn. Bij een rekeninstructie, zal er naast de focus op rekenen ook een focus op taal zijn. Taal is alles en alles is taal. Onze zorg om de taalontwikkeling van de kinderen heeft ons doen besluiten ons in eerste instantie slechts te richten op de Nederlandse taal. Engels bieden wij aan vanaf leerjaar zeven, conform de kerndoelen van het basisonderwijs.

6.5 Zelfredzaamheid: executieve functies

De ontwikkeling van de executieve functies stimuleren we door aan te sluiten bij de competenties van de kinderen en hun nieuwsgierigheid te prikkelen. We leren ze na te denken over hun eigen rol en positie binnen de wereld, door vragen te stellen en de kinderen te stimuleren om zelf op zoek te gaan naar antwoorden.

Medewerkers worden geschoold in breinontwikkeling en communicatie (NLP), zodat zij inzicht en gereedschappen krijgen om kinderen te bevragen en te stimuleren. Dit doen zij door vragen te stellen en kinderen te enthousiasmeren met o.a. verhalen en metaforen. Daarnaast wordt het Kindcentrum ingericht met rijke speel- leeromgevingen. Op die manier leren kinderen de wereld en hun plek in die wereld ontdekken, kennen en verder te ontwikkelen. Dit wordt ondersteund door duidelijke routines, waarbij muziek een belangrijke rol speelt.

Door de ontwikkeling van de executieve functies een belangrijke plek in het curriculum te geven, leren de kinderen zelf keuzes te maken en daarmee eigenaarschap te nemen over hun eigen leven en leerproces. Hierdoor ontwikkelen zij hun karakter en ontstaat een natuurlijke veerkracht. Daarnaast bieden wij extra aanbod in het kader van zelfredzaamheid. Hierbij kan gedacht worden aan: zwemles, kookles, werken in de moestuin en natuurlessen, waarbij kinderen leren doorzetten, leren omgaan met tegenslagen, leren plannen en leren organiseren en samenwerken.

6.6 Toetsing

De school is verantwoordelijk voor het behalen van de resultaten wat betreft de basisvaardigheden. Het bestuur is verantwoordelijk voor kwaliteitszorg en ambitie binnen het bestuur en in dat kader monitort de bovenscholse directeur in samenwerking met de afdeling onderwijskwaliteit de kwaliteit van het cyclisch handelen op school. Onderwijsopbrengsten zijn daar een onderdeel van. Om de kwaliteit van het reguliere basisonderwijs te bewaken en verder te verhogen wordt gewerkt met toetsen. We volgen onze leerlingen in hun ontwikkeling met behulp van het CITO Leerlingvolgsysteem. Het systeem levert waardevolle aanvullende informatie op over een leerling. Het laat zien hoeveel een kind in een bepaalde periode heeft bijgeleerd. De vakken rekenen, lezen en taal worden op verschillende onderdelen getoetst.

De volgende toetsen worden afgenomen:

- Peuters en Kleuters: constante observatie op de verschillende ontwikkelingslijnen met KIKJ
- Unit 3 t/m 8: CITO woordenschattoets
- Unit 3 t/m 8: AVI-niveaubepaling van het technisch lezen
- Unit 3 t/m 8: CITO DMT (drieminutentoets)
- Unit 3 t/m 8: CITO spelling
- Unit 3 t/m 8: CITO rekenen-wiskunde
- Unit 4 t/m 8: CITO begrijpend lezen

- Unit 6 t/m 8: CITO studievoordigheden
- Leerlingen 8 : Centrale Eindtoets IEP

Daarnaast worden vanaf unit 3-4 de methodegebonden toetsen van rekenen, taal, spelling en begrijpend lezen afgenomen. De resultaten van de toetsen van Cito en de methode-gebonden toetsen worden besproken met de zorgcoördinator. Het leerlingvolgsysteem biedt een overzicht van leerlingen die extra aandacht nodig hebben. De resultaten die worden behaald kunnen worden vergeleken met de gemiddelde resultaten van andere basisscholen in Nederland. Zo is te zien of het geboden onderwijs die kwaliteit heeft die afgesproken is.

Naast de ontwikkeling op leergebied vinden wij het minstens zo belangrijk om de sociaal-emotionele ontwikkeling van de kinderen te volgen. Om die goed te kunnen volgen, vullen we voor de peuters en de unit 1/2 observatie-, en registratielijsten in. In het ondersteuningsplan staan de toetskalender en het afnamebeleid beschreven.

6.7 Schooladvies en Onderwijskundig Rapport (OKR)

Eind leerjaar 7 krijgen de leerlingen en ouders een voorlopig advies voor een vervolgopleiding. In het 8^e leerjaar krijgen ouders het definitieve advies voortgezet onderwijs voor hun kind. De adviesprocedure hebben we beschreven in de schoolgids. De school bereidt ouders en leerlingen tijdens het laatste schooljaar voor op de procedure bij het schoolverlaten en begeleidt hen desgewenst bij het kiezen van een geschikte VO-school.

De scholen voor voortgezet onderwijs organiseren informatieavonden en open dagen. De leerlingen bezoeken met de groep een aantal kennismakingsdagen van de scholen. In januari krijgen de ouders een uitnodiging om het adviesgesprek over hun kind bij te wonen. Tijdens dit gesprek wordt het schooladvies gegeven, waarbij we ook het Onderwijskundig Rapport (OKR) bespreken. Naar aanleiding van dit advies kunnen ouders een afspraak maken op een school voor voortgezet onderwijs om hun kind in te schrijven. Scholen zijn wettelijk verplicht een onderwijskundig rapport (OKR) van de leerlingen op te stellen. In dit rapport zijn naast algemene gegevens ook gegevens opgenomen over de leervorderingen en het gedrag van de leerling. Het OKR wordt opgesteld in het digitale programma "Onderwijs Transparant". Tijdens het advies krijgen de ouders een code, die zij kunnen geven aan de school waar zij hun kind aanmelden. Met deze code kan de nieuwe school het OKR digitaal ontvangen.

6.8 Passend onderwijs en zorgplicht

Iedere leerling is uniek. We willen dat elke leerling de kans krijgt zich optimaal te ontwikkelen, waarbij er niet zozeer gekeken wordt naar wat het kind niet kan, maar juist naar wat de mogelijkheden van dit kind zijn. BOOR heeft een wettelijke taak om uitvoering te geven aan de wet Passend onderwijs. Dit betekent dat wij met elkaar verantwoordelijk zijn om alle leerlingen, die extra ondersteuning nodig hebben een passende plek te bieden (zorgplicht), dat onze basisondersteuning op orde moet zijn, dat er een schoolondersteuningsprofiel (SOP) op elke school aanwezig is en dat elke school een bijdrage levert aan een dekkend ondersteuningsnetwerk. Wanneer de zorg van de leerling onze mogelijkheden en ons onderwijsaanbod overstijgt, zullen we samen met de ouders en het samenwerkingsverband PPO zoeken naar een plek die de leerling wel kan bieden wat hij/zij nodig heeft.

6.9 Speciaal basisonderwijs

Omdat het SBO vanaf augustus 2021 onderdeel uitmaakt van het Kindcentrum, kunnen we gebruik maken van de didactische expertise van het SBO binnen het reguliere onderwijs én hebben we korte lijnen als een kind doorverwezen moet worden naar het SBO of als een kind klaar is om terug te stromen in het regulier onderwijs. De komende jaren zullen we onderzoeken op welke manier samenwerking en uitwisseling tussen de SBO-units en de units voor regulier onderwijs voordelig kan zijn voor kinderen op Kindcentrum IJsselmonde.

6.10 Zorg en ondersteuning

Veel van onze leerlingen hebben (zie populatiebeschrijving) een intensieve aanpak nodig. Ze hebben onder andere extra aandacht nodig op het gebied van woordenschat en taalontwikkeling. Er zijn echter ook leerlingen die juist een aangepast aanbod en een andere aanpak nodig hebben omdat zij de leersstof zeer snel of juist op een hele andere manier tot zich nemen dan de meesten van hun groepsgenoten. Om ervoor te zorgen dat iedere leerling zich naar vermogen kan ontwikkelen, maken wij voor alle leerlingen een Ontwikkelingsperspectief (OPP). Het OPP wordt met ouders geëvalueerd en ondertekend. Daarnaast ontwikkelt de expertgroep meer- en hoogbegaafdheid een proceskaart voor het kindcentrum waarin beschreven staat op welke manier meerbegaafde kinderen ondersteund en begeleid worden op Kindcentrum IJsselmonde.

Het OPP biedt, naast een richtlijn voor de groepsplannen, ook informatie voor leerdoelgesprekken met de kinderen. In een OPP beschrijven we hoe we gedurende een bepaalde periode met het kind werken, omdat uit toetsing of observatie is gebleken dat het kind een bepaalde vaardigheid onvoldoende beheerst. Het OPP stellen we op met als doel systematisch aan de leerbehoefte van het kind te kunnen werken. Een OPP heeft een loopduur van ca. 10 weken, gelijklopend met de thema's. Aan het eind van de periode kunnen nieuwe doelen gesteld worden. Om te kijken of de oefeningen bij het kind resultaat hebben, meten we regelmatig de vorderingen van het kind. We betrekken ouders bij iedere evaluatie van het OPP. Wanneer blijkt dat een leerling op een bepaald vakgebied niet het niveau aankan van een leerjaar of een achterstand of voorsprong van minimaal 1,5 jaar heeft, wordt er een eigen leerlijn vastgelegd in het OPP. De individuele doelen voor de leerling staan hierin beschreven en deze worden twee keer per jaar geëvalueerd met ouders en leerling. De school bewaakt de voortgang van de ontwikkeling van de leerling volgens het beschreven perspectief en past het onderwijs- en leerstofaanbod hierop aan. De SPH-er op de unit zorgt voor de individuele begeleiding hierbij en is de verbindende factor met de zorg en de zorgcoördinatoren.

7. Kwaliteitszorg

Elke BOORschool werkt met vastgestelde kwaliteitsprocessen. Jaarlijks wordt de leerlingtevredenheid gemeten en tweejaarlijks de ouder- en medewerkertevredenheid. De beelden van deze metingen worden op school- en bestuursniveau besproken en gemonitord. BOOR staat voor kwalitatief goed onderwijs, dus volgt ook het bestuur nauwlettend de verbeteracties in de scholen. Elke school wordt begeleid en gemonitord. Dit doet het bestuur door de scholen te bezoeken, de schoolleiders regelmatig te spreken, scholingsactiviteiten in gezamenlijkheid op te starten, audits te laten uitvoeren (gevraagd en ongevraagd), stafmedewerkers op scholen aanwezig te laten zijn (kernteam tijdens de doorlooptdagen), de school- en jaarplannen goed te lezen en daarmee de kernopdracht van de scholen te volgen, door adviseurs de opbrengstgesprekken bij te laten wonen, de onderwijsresultaten te volgen, bij risico-scholen interventies in te zetten en de verbeteringen te monitoren en scholen te bevragen op het goede onderwijs en hun schoolambities.

Om de onderwijskwaliteit cyclisch en gestructureerd uit te voeren beschikt BOOR over een handboek onderwijskwaliteit met 8 instrumenten :

- plancyclus en PDCA
- tevredenheidsmetingen en –opvolging
- datadashbord en rapportages (sectoranalyses)
- onderzoeken en audits (interne audits, collegiale visitatie, doorlooptdagen, observatie leerkrachtvaardigheden en opbrengstgesprekken)
- klachtenprocedure (en analyse)
- samen leren (MD- plg's-Netwerken-plenaire dagen- cursussen-leergang ed)
- gesprekkencyclus
- financiële cyclus

7.1 Kwaliteitszorg bij Kindcentrum IJsselmonde

Op Kindcentrum IJsselmonde zorgen we ervoor dat de onderwijskwaliteit wordt geborgd en verbeterd door te werken met ambitie- en proceskaarten (Enigma). Op die kaarten leggen we helder en eenduidig de steeds terugkerende procedures en ook de ambities voor de komende periode vast. Op die manier is voor iedereen duidelijk hoe we werken en wat van we van elkaar kunnen verwachten. Het experteam is verantwoordelijk voor de realisatie, de evaluatie en het bijstellen van de kaarten. (We beschrijven de aanpak van de cognitieve vakken in onderwijsplannen.)



Ambitiekaarten: wat willen we bereiken, welke stappen worden gezet om daar te komen en wat is hiervoor nodig?

Proceskaarten: hoe wordt e.e.a. vormgegeven in de dagelijkse schoolpraktijk?

Voorbeelden van onderwerpen voor proceskaarten binnen KC IJsselmonde:

- professionals: instructie DPL
- management: zicht op taal
- ondersteunend personeel: faciliteren in taal
- leerlingen: aantekeningen maken
- ouders: thema betrokkenheid thuis

Voorbeelden van onderwerpen voor ambitiekaarten binnen KC IJsselmonde:

Taal

taal is alles
taal in thema
methode als bronnenboek

Rekenen

taal en rekenen bij rekenen,
ontdekkend rekenen,
methode als bronnenboek

Sociale veiligheid en burgerschap

verbinding met de buitenwereld
leren in de context
sociale vaardigheden als basis

Zorg

verbinding tussen de disciplines
Leren van elkaar

Gezondheid

aandacht voor brede gezondheid
bewegend leren

Executieve vaardigheden en de zelfredzaamheid

doelstelling en verwachtingen
lesevaluatie met kinderen; breinsleutels

Thematisch onderwijs

soorten thema's en samenhang
doel en koppeling kerndoelen
rijke speel-leeromgeving

Kwaliteitszorg

professionele cultuur
zelfevaluatie
scholingsplan

Zijn we op koers en werken we aan de doelen die we gesteld hebben?

Het schoolplan en de ambities voor een periode van 4 jaar worden door directie en schoolteam vastgesteld. Deze ambities vertalen we ieder jaar in een jaarplan waarin we concreet beschrijven wie wat wanneer gaat doen. De voortgang van het jaarplan bespreken we regelmatig met het team. In februari en juni evalueren we het jaarplan en in mei stellen we het jaarplan voor het volgende schooljaar vast. Net als in ieder proces in de school, volgen we hierin de Plan-Do-Check-Act-cyclus.

Zijn alle betrokkenen tevreden over onze school? De tevredenheidspeilingen vertellen ons hoe ouders, leerlingen en medewerkers over de verschillende aspecten van de organisatie denken. De resultaten van de peilingen bespreken we in het schoolteam en de MR en verbeterpunten worden

meegenomen in het nieuwe jaarplan en/of schoolplan. Ook tijdens informele en formele gesprekken snijden medewerkers steeds het onderwerp tevredenheidsbeleving aan. Door als MT-leden zichtbaar aanwezig en beschikbaar voor gesprekken te zijn, zorgen wij ervoor dat bezoekers van het Kindcentrum zich uitgenodigd voelen om hun vragen te stellen en hun mening te geven. We gaan er hierbij van uit dat iedere opmerking voortkomt uit een oprechte zorg of onzekerheid.

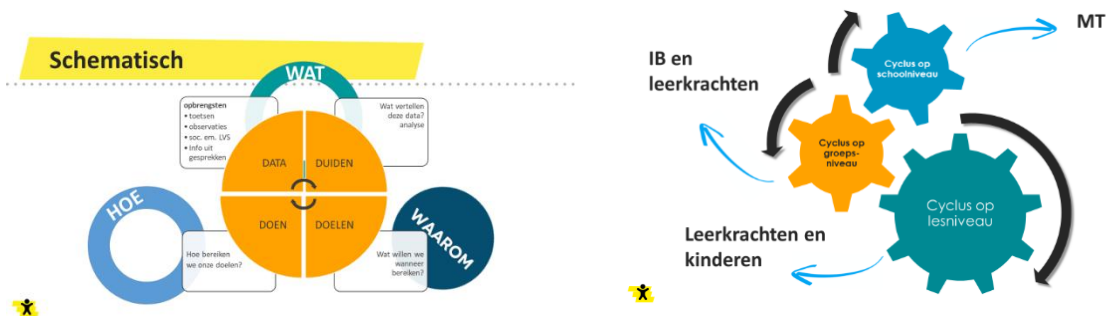
Opbrengstgericht en passend onderwijs

In het document *Interne Zorgstructuur* staat beschreven hoe we de ontwikkeling van ieder kind volgen en het aanbod aanpassen aan de onderwijsbehoefte. Op Kindcentrum IJsselmonde willen we altijd antwoord op de vraag: *draagt wat wij doen bij aan de ontwikkeling van het kind?* De zorgcoördinator monitort en bewaakt samen met de leerkracht dat elke leerling voldoende en op zijn niveau leert. Ieder kind heeft een OPP en een portfolio. Het OPP en de voortgang worden twee keer per jaar besproken met de leerling en ouders en, waar nodig, bijgesteld.

Er is een “gesprekscyclus” voor leerlingen waarin we de vorderingen van leerlingen regelmatig bespreken bijvoorbeeld aan de hand van het portfolio. Eens in de 10 weken is er een thema-afsluiting waarbij de ouders aanwezig worden geacht. Op basis van gesprekken en de resultaten van de leerlingen passen we inhoud en/of werkwijze van de ateliers aan, zodat het aanbod optimaal aansluit bij de leerlingen. We werken op het kindcentrum met onderwijsplannen (zie OPO), hierin staan o.a. de cruciale leerdoelen per periode vermeld.

We houden in de school en de units de grote (naar aanleiding van de Citotoetsen) en kleine schoolbesprekingen, in totaal 4x per jaar. We analyseren de resultaten en bekijken samen in hoeverre de leerdoelen gehaald zijn. Die analyses bepalen of het onderwijsplan aangepast moet worden of dat er aanvullende interventies nodig zijn voor een groep. We bekijken resultaten op schoolniveau en op groeps- en leerlingniveau.

We werken met een cyclus van data (D1) - duiden (D2) - doelen (D3) - doen (D4) op alle niveaus in de school (zie a.eeding) . Op schoolniveau kijken we bijvoorbeeld naar resultaten van de M- en E-toetsen (D1), wat zeggen die data over de kwaliteit van de school (D2), we stellen doelen voor de opbrengsten (D3) en gaan aan de slag met het jaarplan en studiedagen (D4). Op groepsniveau bekijken we de toetsen (D1), we bekijken welke vaardigheden niet beheerst worden (D2), we formuleren doelen wanneer het wel behaald moet zijn (D3) en we plannen extra instructie en herhaling (D4)



8. Veiligheid en burgerschap

8.1 Veiligheidsbeleid

Er is een gezondheids- en veiligheidsbeleid opgesteld voor het hele kindcentrum. Dit staat beschreven in het document Gezond & Veilig KC IJsselmonde. De instrumenten die de school gebruikt om te monitoren zijn de tevredenheidsspeilingen bij leerlingen, ouders en personeel en de RI&e. Hierin zijn expliciet vragen m.b.t. veiligheid en welzijn opgenomen. De uitkomsten van alle meetinstrumenten worden besproken in het team, waarna zonodig verbeteracties worden ingezet. De verbeteracties worden opgenomen in de evaluatie van het gezondheids- en veiligheidsbeleid. Tevens wordt dit gedeeld met de Kindcentrumraad (MR en OC) en ouders.

8.2 Goed gedrag

De school heeft een persoon als aanspreekpunt als het gaat om pesten en voor coördinatie voor het beleid tegen pesten in de vorm van een Coördinator Goed gedrag. Schoolleiding en medewerkers zijn gericht op het voorkómen van pesten, agressie en geweld in elke vorm en treden zo nodig op. Het pestprotocol van de school staat op de website.

De uitingen van leerlingen en personeel zijn in lijn met de basiswaarden van de democratische rechtstaat. Het onderwijs op school is mede gericht op het bevorderen van actief burgerschap en sociale integratie.

8.3 Sociale veiligheid en burgerschap

Binnen de werkwijze van Kindcentrum IJsselmonde is er veel aandacht voor de sociale veiligheid aangezien uitgegaan wordt van de gedachte dat kinderen zich pas optimaal kunnen ontwikkelen als zij zich veilig voelen en een gevoel van welbevinden ervaren. De SPH-er die binnen elke unit van het kindcentrum werkt, signaleert en begeleidt individuele kinderen en coacht andere collega's op dit gebied. Daarnaast is het belangrijk dat kinderen de buurt en stad waarin zij leven leren kennen. Dat is immers de maatschappij waar zij als burgers deel van uitmaken. Daarom trekken de kinderen van het Kindcentrum er ten minste 1 keer per thema op uit om de wereld te ontdekken. Zeker in een wijk waarin het netwerk dit niet vanzelfsprekend kan faciliteren (de cijfers m.b.t de populatie (pag 2) geven aan dat bij een deel van de kinderen in IJsselmonde wellicht minder financiële middelen in het gezin aanwezig zijn om bijvoorbeeld musea te bezoeken, uitstapjes te maken en de wereld buiten de straat en de buurt te bezoeken en te onderzoeken), is het belangrijk dat het Kindcentrum deze kansen biedt.

Daarnaast werkt Kindcentrum IJsselmonde mee aan de ontwikkeling van het burgerschapsprogramma Wereldburger worden dat BOOR in samenwerking met het Dienstencentrum GVO/HVO (Godsdienst en Humanistisch vormingsonderwijs) initieert. Dit programma heeft als doel de facultatieve lessen G/HVO, en de vakken sociaal-emotionele vorming en burgerschap samen te voegen tot één aanbod voor alle leerlingen.

8.4 Pedagogische aanpak

We geven in ons onderwijsaanbod expliciet aandacht aan groepsvorming (ook dit wordt begeleid door de SPH-er). Kinderen leren dat ze onderdeel zijn van een groter geheel en ze leren verantwoordelijkheid te nemen en keuzes te maken. We werken met vaste structuren en routines en kinderen leren rituelen aan. Er is veel aandacht voor veiligheid en hechting in de onderbouw en veel aandacht voor autonomie in de bovenbouw. Zo is er een doorgaande lijn door de units heen. De basisopleiding NLP draagt ertoe bij dat medewerkers de leerlingen hierin passend kunnen coachen. Uitgangspunten van de NLP-training zijn onder andere: "beseffen dat referentiekaders verschillen" en "geloof hebben in de eigen krachtbronnen".

Onze collega's van het SBO hebben inmiddels jarenlange en positieve ervaring met de methodiek Kanjertraining ter bevordering van de emotionele ontwikkeling van kinderen. Kernwoorden van de Kanjertraining zijn: vertrouwen, rust, wederzijds respect, sociale redzaamheid, ouderbetrokkenheid, burgerschap, gezond gedrag en duurzaamheid. De Kanjertraining is opgenomen in de database voor jeugdinterventies van het NJi met connotatie 'effectief volgens sterke aanwijzingen'. Vanwege de goede ervaringen is ervoor gekozen Kanjer voor het gehele kindcentrum in te zetten.

8.5 Vertrouwenspersoon

De zorgcoördinator zorgt voor de implementatie van de meldcode huiselijk geweld en kindermishandeling en coördineert het signaleringsproces, verwijzing en zorg rondom de leerling en het gezin. Zij is ook de interne vertrouwenspersoon.

Wanneer klachten, zorgen, calamiteiten of problemen niet besproken kunnen worden of niet opgelost kunnen worden binnen het Kindcentrum, dan komt de externe vertrouwenspersoon in beeld. De externe vertrouwenspersoon is een bovenschools aangestelde functionaris werkzaam op het bestuurskantoor van BOOR. Voor meer informatie, zie ons Gezondheid -en Veiligheidsbeleid.

8.6

Bedrijfshulpverleners zijn opgeleid om in geval van nood de leerlingen, werknemers en bezoekers in veiligheid te brengen. Alle medewerkers van het kindcentrum zijn opgeleid in kinder-EHBO. Op iedere unit is een BHV-er aanwezig. De BHV-ers volgen periodieke nascholing.

9 Bijlagen

Bijlage 1: Doelen en mijlpalen voor de komende 4 jaar

