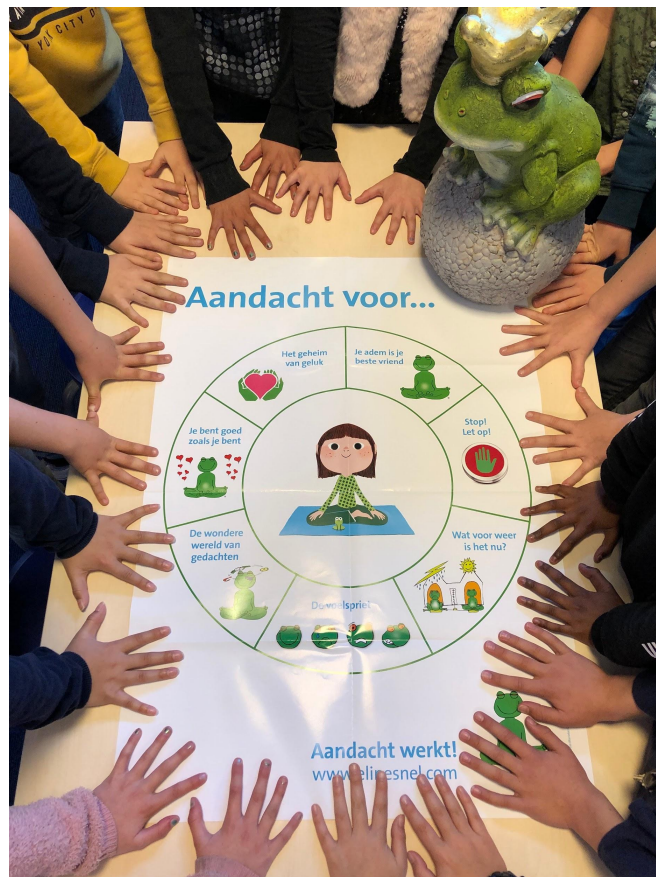




De Meridiaan



Schoolgids

2022-2023

Voorwoord	3
1. Openbaar Primair Onderwijs Dordrecht	3
2. Waar Dalton voor staat	5
2.1 Daltononderwijs	5
2.2 Wat is Dalton?	5
2.3 Wat verstaan we onder een Daltonschool?	5
2.4 Dalton in de praktijk	6
3. De school	6
3.1 Openbaar daltononderwijs	6
3.2 Schoolgrootte	7
3.3 Situering van de school	7
3.4 Veiligheid	7
3.5 Hygiëne	7
3.6 Meubilair	7
3.7 Gebruik van het gebouw	7
3.8 Ga voor gezond	8
4. Daltononderwijs op de Meridiaan	8
4.1 De organisatie van het onderwijs op de Meridiaan	8
4.2 Kwaliteitszorg	11
4.3 De opvang van nieuwe leerlingen in de school	12
4.4 Zorg op maat	14
4.5 Passend Onderwijs (Samenwerkingsverband 28-10)	15
4.6 De begeleiding van de overgang naar het voortgezet onderwijs	18
4.7 Naschoolse -en buitenschoolse activiteiten voor de kinderen	18
5. Leerkrachten	19
5.1 Vervanging bij ziekte, (studieverlof), nascholing	19
5.2 Begeleiding en inzet van stagiair(e)s	19
5.3 Scholing van leerkrachten	20
6. Ouders en verzorgers	20
6.1 Informatie aan ouders/verzorgers over het onderwijs en de school	20
6.2 De medezeggenschapsraad	21
6.3 De ouderraad en ouderbijdragen	21
6.4 Eerder naar school of later naar huis?	21
6.5 Samenvattende klachtenregeling voor het openbaar primair onderwijs Dordrecht	22
6.6 Verzekering	23
6.7 Ziekmeldingen	23
6.8 Ouderparticipatie	23
7. De ontwikkeling van het onderwijs op de Meridiaan	23
7.1 Samenwerking Meridiaan met andere instanties	24
8. Gezondheidszorg	24

8.1 De G.G.D.	24
8.2 Ouder-KindCoach (voorheen: Schoolmaatschappelijk werk)	25
8.3 Vertrouwenspersoon	25
8.4 Klachtenreglement	25
9. De resultaten van ons onderwijs	25
10. De regeling van school- en vakantietijden	26
10.1 Schooltijden	26
10.2 Vakantietijden	27
10.3 Verlofregelingen voor kinderen inzake familieomstandigheden	27
11. Namen, adressen en telefoonnummers	27

Voorwoord

Beste lezer,

Met trots presenteren wij u de schoolgids van De Meridiaan. De gids is bedoeld om u als ouder/verzorger te informeren, zodat u weet wat u van de school kunt verwachten en wat wij van u verwachten. Daarnaast willen wij u middels deze gids kennis laten maken met onze school, sfeer en werkwijzen. Scholen verschillen immers in werkwijze, identiteit, sfeer en kwaliteit. Wij hopen dat onze gids kan bijdragen aan een bewuste keuze.

De Meridiaan

De Meridiaan is sinds oktober 2003 erkend door de Nederlandse Dalton Vereniging. De Meridiaan als Daltonschool is een traditionele vernieuwingschool. Dalton scholen bieden dezelfde leerstof aan als reguliere basisscholen, maar verschillen door hun aandacht voor het ontwikkelen van belangrijke vaardigheden als:

- Zelfstandigheid
- Samenwerking
- Verantwoordelijkheid

De Meridiaan is een moderne school waarin een goed pedagogisch klimaat heerst en waarin kinderen zich veilig voelen. We dragen gezamenlijk - team en kinderen - onze verantwoordelijkheid en willen samen het beste voor en met uw kind bereiken.

Wij willen een school zijn die blijft zoeken naar verbeteringen van het onderwijs. Wij blijven daarom zoeken naar de juiste middelen en vaardigheden, zodat wij nog meer in kunnen spelen op de moderne onderwijsbehoefte van de kinderen.

Indien er na het lezen van deze gids nog vragen of opmerkingen zijn, dan zijn wij natuurlijk bereid u te woord te staan. Tijdens een rondleiding kunt u verder kennismaken met onze school, onze manier van werken etc. U kunt ook onze website www.demeridiaan.nl bezoeken voor meer informatie.

1. Openbaar Primair Onderwijs Dordrecht

Er zijn in Dordrecht 13 openbare scholen voor basisonderwijs en 1 speciale school voor basisonderwijs. Geen enkele school is hetzelfde. Elke school heeft een uniek en onderscheidend aanbod. Er is altijd een goede openbare school te vinden bij u in de buurt.

In de schoolgids kunnen ouders lezen wat de school te bieden heeft. Om een goede school voor uw kind te kiezen is een kennismaking met de school belangrijk. U krijgt een rondleiding en u kunt in een gesprek met de directeur of een leerkracht nagaan of de school aansluit op uw wensen en verwachtingen.

Ouders verwachten van de school kwaliteit. Dat betekent meestal een goede school in de buurt, waar een prettige en veilige sfeer heerst, waar uw kind gestimuleerd wordt en zich optimaal kan ontplooiën en goed wordt voorbereid op het voortgezet onderwijs. Maar ook, waar u kunt meedenken over het beleid van de school, waar uw hulp gewaardeerd wordt en waar er serieus wordt geluisterd als er klachten zijn.

Openbaar onderwijs heeft een aantal kenmerken, waarin zij zich onderscheidt:

- geen drempels: elke ouder kan zijn of haar kind op een openbare school onderwijs laten volgen, ongeacht godsdienst of levensbeschouwing.
- pluriform: onze samenleving kent variatie en verschil. Openbare scholen zijn actief in het omgaan met al die verschillen. Elk kind is uniek en daar houden de leerkrachten rekening mee.
- openheid en respect zijn democratische waarden en normen, die in de dagelijkse praktijk van de klas en de school terug te vinden zijn.

Voor ouders die al kinderen op de school hebben kan de schoolgids ook belangrijk zijn. U wordt op de hoogte gehouden van allerlei schoolse zaken en u kunt de school aanspreken op datgene wat in de gids vermeld staat.

Indien u een meer actieve rol wilt spelen in de school, bijvoorbeeld meedenken over de kwaliteit van het onderwijs, dan kunt u dat doen in de medezeggenschapsraad. In onze scholen wordt de medezeggenschap gezien als een belangrijke kwaliteitsimpuls.

Ik wens u veel leesplezier met deze schoolgids.

Namens de bestuurscommissie Openbaar Primair Onderwijs Dordrecht,

Rob de Haan, algemeen directeur (interim)

2. Waar Dalton voor staat

2.1 Daltononderwijs

“Een manier van werken en omgaan met elkaar”

De eerste Daltonschool werd aan het begin van de vorige eeuw gesticht door Helen Parkhurst in New York. Haar uitgangspunten hebben sinds die tijd nog niets aan kracht verloren. Zij stelde dat kinderen het meest leren door zelf te ontdekken en zelf te doen. Zij zocht een manier om ieder kind zo optimaal mogelijk les te geven. Vanuit dat oogpunt is zij begonnen met het ontwikkelen van een visie, die nu bekend staat als Daltononderwijs.

2.2 Wat is Dalton?

Dalton is een manier van werken en omgaan met elkaar. Een Daltonschool schept ruimte en geeft kinderen de gelegenheid om zelfstandig of samen te werken aan een afgesproken taak. De taak is het middel om de daltonprincipes te verwezenlijken.

De drie belangrijkste principes, die als een paraplu over onze school hangen, zijn:

- **Verantwoordelijkheid**

Een belangrijk kenmerk is het principe van verantwoordelijkheid. Dit betekent dat de school het kind medeverantwoordelijk maakt voor zijn eigen functioneren. De spelende kleuter en de twaalfjarige zullen ieder op hun eigen manier de verantwoordelijkheid ervaren.

- **Zelfstandigheid**

Het leerplezier van kinderen verdwijnt als sneeuw voor de zon, wanneer zij verplicht worden een groot deel van de schooldag te luisteren en daarna de leerstof te herhalen, die de leerkracht al heeft uitgelegd en voorgedaan. Een Daltonschool doet dat anders. Wij geven de kinderen zelfstandigheid zodat zij actief en zelfontdekkend bezig kunnen zijn. Dit actief leren levert betere begripsvorming op. De beschikbare leertijd wordt bovendien effectiever en efficiënter gebruikt.

- **Samenwerking**

In de maatschappij is samenwerken in teamverband heel belangrijk. Dat is het ook in een Daltonschool. De kinderen werken regelmatig in groepen. Zij leren hierdoor van elkaar, maar ook dat een samenwerking sociale vaardigheden vereist.

Voor meer informatie (o.a. over de overige pijlers, *effectiviteit* en *reflectie*), verwijzen wij u naar de website van de Nederlands Daltonvereniging. www.dalton.nl

2.3 Wat verstaan we onder een Daltonschool?

De Meridiaan is erkend door de Nederlandse Daltonvereniging. De Meridiaan leert de kinderen de meerwaarde van het zelfstandig werken, het dragen van verantwoordelijkheid en van het samenwerken. Op de Meridiaan geloven wij er in dat deze waarden de belangrijkste waarden zijn om kinderen mee te geven richting een steeds veranderende toekomst.

Verantwoordelijkheid

Verantwoordelijkheid groeit. Op De Meridiaan stellen wij ons ten doel de leerlingen zo te begeleiden,

dat ze in toenemende mate verantwoordelijk worden. Naarmate de leerlingen ouder worden, krijgen zij ook verantwoordelijkheid voor méér dan het eigen werk. Dus niet alleen voor de taken op het takenbord, dat zichtbaar is in elke klas. Het is tevens een verantwoordelijkheid voor de juiste omgang met materialen, het welslagen van de les en het goed laten functioneren van de ander. We zien dit als een essentieel deel van ons onderwijs.

Zelfstandigheid

Kinderen krijgen zelfvertrouwen als ze in toenemende mate zelfstandig kunnen functioneren. Op De Meridiaan leren leerlingen om, binnen een kader van afspraken en regels, zelfstandig beslissingen te nemen over hun werk en over de omgang met medeleerlingen. Elke week staat een regel centraal. Elke dag werken de leerlingen aan hun weektaak.

Samenwerking

Door samen te werken functioneert een groep ook echt als een groep. Samenwerking bevordert bovendien een goed pedagogisch klimaat in de school. De Meridiaan kent verschillende samenwerkingsvormen. Samenwerken tijdens taakuren, oudere leerlingen die jongere leerlingen begeleiden (tutorleren), groepswork, samenwerking met een gekozen of een aangewezen partner (maatjes leren).

2.4 Dalton in de praktijk

Alle leerlingen van groep 1 t/m 8 krijgen een weektaak. Deze “Daltontaak” bestaat voor de meeste kinderen uit oefenstof of herhalingsstof, die zij zelfstandig of samen kunnen maken en plannen. Nieuwe leerstof krijgen zij in andere lessen aangeboden en wordt ingeoeft met de leerkracht. Tijdens de Daltonuren helpen de leerlingen elkaar. De leerkracht heeft dan tijd om leerlingen met leerproblemen of leerlingen die extra stof aan kunnen te begeleiden. In de Daltontaak kan de snelle en goede leerling naast de herhalingsstof ook verdiepingsstof en extra stof aangeboden krijgen.

De Meridiaan is een school met:

- een veilige en sportieve speelplaats met mogelijkheid voor veel activiteiten
- de mogelijkheid uw kind te laten overblijven van 07.30 uur tot 18.00 uur
- een goed pedagogisch klimaat
- onderwijs dat gericht is op de basisvaardigheden met moderne methodes
- extra aandacht en ruimte voor sport
- een goed leerlingvolgsysteem voor de groepen 1 t/m 8
- speciale zorg op maat voor kinderen die dat nodig hebben
- een gedifferentieerd aanbod voor zowel moeilijke als makkelijke ‘leerders’
- digitale schoolborden voor modern onderwijs door de gehele school
- een goede samenwerking met “Pluto” (peuters / SPD)
- oog voor ICT en innovatie d.m.v. leren met chromebooks en tablets
- een goed contact met omliggende opvang-organisaties

3. De school

3.1 Openbaar daltononderwijs

De Meridiaan is een openbare Daltonbasisschool. Dat wil zeggen dat ons onderwijs bedoeld is voor iedereen, ongeacht ieders geloofs- en levensovertuiging en culturele achtergrond. Door kinderen met verschillende levensovertuiging en achtergrond samen te brengen in de school, krijgt “samen spelen, samen leren, samen werken en samen leven, en met respect voor

andersdenkenden”, ook daadwerkelijk inhoud: “niet apart, maar samen”.

Wij besteden aandacht aan de algehele ontwikkeling van het kind: naast de verstandelijke ontwikkeling, neemt ook de sociaal-emotionele ontwikkeling een zeer belangrijke plaats in.

3.2 Schoolgrootte

Aan het begin van dit schooljaar starten wij met ongeveer 284 leerlingen.

Er werken nu 22 mensen bij ons op school. De meeste teamleden werken als groepsleerkracht, maar er is ook een intern begeleider, een vakleerkracht gym en een administratief medewerkster. Het managementteam bestaat uit de directeur, een onder-, midden- en bovenbouwcoördinator. De lb-ers nemen deel aan het MT als adviserend lid.

3.3 Situering van de school

Onze school is gelegen in de wijk Sterrenburg aan de Kinkelenburg. De school ligt middenin de woonwijk. Op deze locatie zijn alle groepen ondergebracht. In ons gebouw vinden onderdak: de peuterspeelzaal “Pluto” de MeridianO (voorschoolse activiteiten, tussenschoolse opvang en de naschoolse activiteiten) en Otto de Ontdekker (voor kinderen van 3,5 - 4 jaar).

3.4 Veiligheid

Het gebouw en het plein zijn kindvriendelijk ingericht. Op onze school hebben enkele teamleden een bedrijfshulpverlening cursus (levensreddend handelen en brandpreventie) gevolgd. Uiteraard is er op school een ontruimingsplan aanwezig dat ieder jaar met de kinderen geoefend wordt.

Ook de ‘kiss and ridestroom’ voor de school draagt bij aan de veiligheid. Ouders zetten hun kind af voor school en rijden via de aangegeven route weer verder.

Op stichtingsniveau is er een Veiligheidsplan opgesteld. Hierin staat beschreven hoe wij gezamenlijk vinden hoe de leerlingen en de leerkrachten met elkaar omgaan en waar de grenzen liggen. Het Veiligheidsplan kan desgewenst opgevraagd worden bij de school. In het verlengde van dit plan gebruikt de school zijn eigen monitor. Met behulp van het Digitaal Veiligheidsplan monitort de school haar eigen aandachtspunten m.b.t. dit onderwerp.

3.5 Hygiëne

Het gebouw wordt schoongemaakt door een schoonmaakbedrijf. Wegens de (nog) lopende corona maatregelen, wordt de school nu extra schoongemaakt. M.n. de wc's, de kozijnen, deuren, deurkrukken, etc. worden extra schoongemaakt. In iedere groep is een ‘wasstraat’ aanwezig, om de kinderen te helpen herinneren dat wij ons samen zo goed mogelijk moeten houden aan de RIVM maatregelen. De Kinderraad helpt ons om samen alert te blijven op de hygiëne in het algemeen.

3.6 Meubilair

De kinderen en leerkrachten hebben meubilair dat aan de rijksnorm voldoet. In de groepen en op de gang hebben wij twee jaar geleden nieuw meubilair geplaatst.

3.7 Gebruik van het gebouw

Het hele schoolgebouw wordt gebruikt voor het geven van onderwijs. Elke ochtend en middag, op de woensdagmiddag na, wordt er in de lokalen les gegeven.

De gemeenschapsruimte wordt o.a. gebruikt het zelfstandig werken, handvaardigheid, spelactiviteiten, diverse festiviteiten en het overblijven. Tevens wordt deze ruimte 's avonds incidenteel gebruikt voor het houden van vergaderingen (ouderraad, MR) en thema-avonden.

Voor gymlessen (groepen 3 t/m 8) maken wij gebruik van een gymlokaal aan de Sandenburg.

Aan de west- en noordzijde van de school bevinden zich twee speelplaatsen.

De leerlingen van de groepen 1 en 2 maken gebruik van de speelplaats aan de westzijde van de school, de leerlingen van de groepen 3 t/m 8 van de speelplaats aan de noordzijde.

Ons schoolplein is een sportief schoolplein, waarop de kinderen diverse mogelijkheden tot spelen hebben. Ook na schooltijd kunnen zij dit plein gebruiken en heeft het een wijkfunctie. De kinderen die overblijven kunnen tussen de middag ook op het plein terecht.

De school beschikt tevens over een patio. Naast de overblijfleerlingen maken de kinderen van de peuterspeelzaal gebruik van de patio. Er is een zandbak met een deksel.

Onze bibliotheek wordt door leerlingen van de bovenbouw beheerd. Enkele kinderen zijn voor deze taak speciaal opgeleid door de Bibliotheek Centrale. Met een bibliotheekpasje kunnen de kinderen boeken lenen voor in de klas en voor thuis. Tevens vinden er door het schooljaar heen veel leesbevorderende activiteiten plaats in de klas.

3.8 Ga voor gezond

Met verschillende lessen en activiteiten laten we de kinderen zien waarom het belangrijk is om gezond te eten en voldoende te drinken. Hieruit is de gezonde pauzehap ontstaan. Op maandag, dinsdag, donderdag en vrijdag nemen de kinderen daarom groente en/of fruit mee naar school. Op woensdag is het 'koekdag' en mag er dus een koek meegenomen worden. Uiteraard mag er op deze dag ook gewoon groente en/of fruit meegenomen worden.

De Meridiaan wil werken aan gezondheid en veiligheid. Dat betekent dat wij het belangrijk vinden om structureel aandacht te besteden aan gezondheid en veiligheid binnen en buiten de lesuren. Kinderen die zich veilig voelen in een gezonde omgeving, leren en werken vaak beter.

4. Daltononderwijs op de Meridiaan

4.1 De organisatie van het onderwijs op de Meridiaan

Otto de Ontdekker

'Otto de ontdekker is een initiatief van diverse OPOD scholen om peuters spelenderwijs te laten wennen aan de basisschool. Kinderen tussen de ca. 3,5 en 4 jaar zijn hier van harte welkom. Eén ochtend in de week kunnen deze peuters op school zingen, knutselen en spelletjes spelen onder begeleiding van een juf van de school. In een veilige, vertrouwde omgeving leren de peuters de leerkrachten, de omgeving en de kinderen van de onderbouw kennen. Spelenderwijs wordt met sociale, maar ook schoolse vaardigheden kennis gemaakt. Lijkt het u leuk? Neem dan telefonisch of per mail contact op voor het maken van een afspraak. Wij kunnen u dan meer vertellen.

Groepen 1 en 2

Bij de kleuters werken wij met gemengde groepen. Dit houdt in dat oudste en jongste kleuters in een groep geplaatst worden. Aan het begin van het schooljaar zitten in iedere groep minder leerlingen dan aan het eind van het schooljaar. In de kleutergroepen proberen we steeds aan te sluiten bij de belevingswereld van de kinderen. Wij werken veel met thema's.

Alle kleuters krijgen een weektaak. Naarmate de kinderen ouder worden, wordt hun taak uitgebreider. Aan het begin van de week wordt verteld welke opdrachten de kinderen in die week moeten doen. Dit kunnen gerichte opdrachten zijn (met ontwikkelingsmateriaal, puzzels etc.), maar ook vrije opdrachten, waarbij het samen spelen belangrijk is.

Bij de kleuters worden de vaardigheden geoefend die nodig zijn om in groep drie te gaan leren lezen, schrijven, rekenen etc. De kinderen van groep 1 en 2 leren al van jongs af aan te plannen. Dit doen ze op ons Planbord. Dit bord heeft een doorgaande lijn tot en met groep 8. De kinderen plannen een deel van hun werk op het bord in. De leerkrachten helpen uiteraard waar nodig.... maar wat kunnen ze al veel zelf!

Naast de cognitieve ontwikkeling gaat onze aandacht ook uit naar de sociaal emotionele ontwikkeling en de motorische ontwikkeling van het kind. Met andere woorden, we kijken naar de algehele ontwikkeling van het kind. Op deze manier worden de voorwaarden voor de overgang naar groep 3 zorgvuldig gevolgd, zodat de kinderen goed voorbereid aan de leerstof van groep 3 kunnen beginnen. De kleuters werken volgens de methode "Kleuterplein".

Groep 3 t/m 8

De Meridiaan wil uw kind op een goede, moderne manier onderwijs geven. Binnen de mogelijkheden van uw kind worden er eisen gesteld (zorg en eisen op maat). Uit onderzoek blijkt namelijk dat succesvolle en effectieve scholen hoge verwachtingen hebben van de kinderen op school. De Meridiaan wil een effectieve en succesvolle school zijn voor uw kind.

Het leesonderwijs

De kinderen die er aan toe zijn gaan naar groep 3 en werken hier met de methode "Veilig leren lezen" (nieuwste versie). Deze methode biedt veel mogelijkheden om rekening te houden met onderlinge verschillen. Naarmate de kinderen beter kunnen lezen verschuift het accent van technisch naar begrijpend en studerend lezen.

Voor begrijpend lezen gebruiken we de methode "Nieuwsbegrip". Deze methode gaat uit van de huidige actualiteit en zorgt daardoor voor een fris en aantrekkelijk begrijpend leesonderwijs aanbod.

Vanaf groep 4 gebruiken we voor taal de methode "Staal". Dit is een moderne taalmethode die zoveel mogelijk taalvaardigheden oefent. Hieronder wordt verstaan dat naast spelling, ontleden en het schrijven van verhalen ook heel veel mondelinge taal (spreken en luisteren) geoefend wordt. Bovendien is er een werkboek met oefeningen die de woordenschat toetst en ontwikkelt.

Voor technisch lezen zetten wij de methode Estafette in. Deze methode versterkt het technisch leesonderwijs in groep 4.

Het rekenonderwijs

Voor rekenen gebruiken we de digitale verwerkingsmethode Gynzy. Met deze methode leren de kinderen nog meer de regie over hun eigen (reken) ontwikkeling te nemen. Als backup maken wij gebruik van de methode "Pluspunt". Deze methode is een realistische rekenmethode, dit houdt in dat er zoveel mogelijk praktische problemen opgelost moeten worden, waarbij het accent ligt op het begrijpen van wat je doet (inzicht). Bij de kleuters gebruiken we de methode Kleuterplein.

Wereld oriënterende vakken

Sinds enkele jaren werken wij met een nieuwe methode voor wereldoriëntatie: de methode LOS. In deze methode staat het onderzoekend leren centraal. Er wordt gewerkt in thema's en de kinderen leren eigen onderzoeksvragen bedenken. We denken dat deze manier van onderzoekend leren boeiend en uitnodigend is voor de kinderen en goed past in de huidige tijd, waarin het zelf opzoeken van kennis en het kritisch kijken naar nieuwsbronnen een belangrijke vaardigheid is. Tevens past het onderzoekend leren heel goed bij de kernwaarden van ons daltononderwijs.

Er kunnen diverse uitstapjes worden gemaakt o.a. naar Weizigt Natuur- en Milieucentrum en de Biesbosch. Iedere klas organiseert twee excursies die educatief zijn en aansluiten bij de belevingswereld van de kinderen. Leren mag ook een beleving zijn! Op het programma staan onder andere: Naturalis, Archeon, de Ontdekhoek, de Zorgboerderij en nog veel meer!

ICT & Innovatie

Vanaf groep 1-2 maken de kinderen ook op school kennis met het leren op een tablet. Naast het werken in hoeken met speel / leermaterialen, leren kinderen ook door middel van digitale spelletjes. De kinderen leren en oefenen in een omgeving waarin de tablet een onderdeel is, net zoals de bouwhoek. Naar groep 3 en 4 bouwen we de oefeningen op de tablet voorzichtig uit. Leren lezen kun je ook voor deel digitaal doen. Vanaf groep 5 wordt Begrijpend lezen toegevoegd aan het digitale pakket en worden de activiteiten meer en meer opgebouwd. In groepen 7 en 8 werken onze leerlingen voor een groot deel digitaal op Chromebooks. Kleine laptops waar kinderen volledig in de cloud leren en werken. Dit doen ze met hun eigen afgeschermdde Google Classroomomgeving en zoals eerder genoemd Pluspunt Digitaal voor rekenen. Dat er in deze innovatieve omgeving veel energie en beleving bij zowel kinderen als leerkrachten loskomt hebben we goed gemerkt. De resultaten van de leerlingen worden beter en de betrokkenheid neemt flink toe. Ook de komende jaren blijven we als school volop in ontwikkeling om onderwijs te geven dat aansluit bij de belevingswereld van kinderen van deze tijd.

Aandacht Werkt (Persoonsvorming)

In de Aandacht Werkt lessen leren alle kinderen (1 t/m 8) beter omgaan met de prikkels om hen heen. Ook leren de kinderen zichzelf beter kennen en leren zij hun aandacht gericht te houden. Wij zijn van mening dat deze vaardigheden een positieve invloed hebben op de algehele ontwikkeling (concentratie, zelfcompassie, werkhouding, verbetering executieve functies, etc.) van de kinderen.

Sociaal Emotioneel Leren (Persoonsvorming)

De hiervoor beschreven 'Aandacht Werkt' lessen, worden in alle groepen (1 t/m 8) gekoppeld aan de methode Kwink (sociaal emotioneel leren). Met behulp van deze lessen wordt er gewerkt aan sociaal welzijn van het kind. De thema's waaraan gewerkt wordt zijn: besef hebben van jezelf en de ander, keuzes kunnen maken, zelfmanagement, relaties kunnen hanteren.

Burgerschap (Persoonsvorming)

"De bereidheid en het vermogen deel uit te maken van een gemeenschap en daar een actieve bijdrage aan te leveren", zo luidt de omschrijving van actief burgerschap. We willen het belang van democratische waarden doorgeven. Dit betekent dat we er op school naar streven om kinderen het

gevoel te geven dat ze mee kunnen en mogen praten over belangrijke zaken, zodat ze zich betrokken voelen bij de klas, de school en de omgeving van de school.

In onze lessen Kwink, Aandacht Werkt en door verdere concretisering van onze daltonvisie, geven we invulling aan de doelen van burgerschapsvorming.

Een openbare school is een afspiegeling van de maatschappij, omdat iedereen daar terecht kan. Alle mensen, ongeacht afkomst of geloof, zijn er welkom. Daarmee staat een openbare school meteen voor de taak om te benoemen wat mogelijke verschillen en overeenkomsten zijn en bij haar kinderen wederzijds begrip te ontwikkelen en respect te tonen voor andere dan de eigen opvattingen.

Ons onderwijsaanbod gaat er mede van uit dat leerlingen opgroeien in een pluriforme samenleving, is gericht op het bevorderen van actief burgerschap en sociale integratie en is er mede op gericht dat leerlingen kennis hebben van en kennismaken met verschillende achtergronden en culturen van leeftijdgenoten.

Bewegingsonderwijs

Wij vinden het belangrijk dat kinderen regelmatig met plezier bewegen en dat zij leren omgaan met hun eigen lichamelijke mogelijkheden en beperkingen. De kleutergroepen hebben twee keer per week bewegingsonderwijs.

De groepen 3 t/m 8 hebben een keer per week een blokkur gym per week. De lessen worden door een vakleerkracht gegeven.

Expressievakken

Onder expressie wordt o.a. verstaan handvaardigheid, tekenen en muzikale vorming. Voor muziek gebruiken wij de methode "1,2,3 Zing". De school gebruik van het aanbod van o.a. ToBe, zodat de kinderen in hun basisschoolperiode kennis maken met film, theater, dans en vormen van muziek en beeldende vorming.

Godsdienstig Vormingsonderwijs

Gedurende de lessen in de bovenbouw wordt er verteld over de verschillende godsdiensten. In groep 8 krijgen de leerlingen de mogelijkheid om godsdienstonderwijs te volgen bij een HVO/GVO-leerkracht. In het kader van 'Bildung' (zie Strategisch beleidsplan van OPOD) zal de inzet van het vormingsonderwijs in het komend cursusjaar op al de OPOD-scholen onder de loep worden genomen. Inzet: hoe geven wij onze actief pluriforme rol meer invulling.

Differentiatie/zorgverbreding

Kijken naar talent staat op de Meridiaan hoog in het vaandel. Dit betekent dat we kinderen die meer of minder aankunnen maatwerk aanbieden. Dit doen we op verschillende manieren. Voor de onderbouw werken wij met Slimme Kleuters, deze manier van werken zorgt voor voldoende uitdaging voor kinderen die het nodig hebben. In de hogere groepen werken de kinderen met 'Alles in Één' en de Pittige-Plus Torens, zodat ook deze kinderen binnen de klas hun extra uitdaging krijgen. Daarnaast zetten we Pittige Plus Torens in voor meer- en hoogbegaafde kinderen op school.

In paragraaf 4.6 beschrijven we de zorg aan kinderen die het wat moeilijker hebben op school.

4.2 Kwaliteitszorg

Op verschillende manieren werkt De Meridiaan aan kwaliteitszorg.

Goede methoden

Jaarlijks vervangen we oudere methoden door nieuwe moderne methoden. Bij het kiezen van lesboeken en ander materiaal stellen we ons steeds de vraag : “Kunnen kinderen goed leren met behulp van deze methode, past het bij het Daltononderwijs en ziet het materiaal er aantrekkelijk uit?” Er zijn kinderen die extra moeilijk werk aan kunnen en kinderen die veel extra oefenstof nodig hebben. We letten er bij de aanschaf van de methoden op of er voor beide groepen voldoende leerstof in de methode zit. Ook kijken we of de methoden voldoen aan de kerndoelen die de overheid ons stelt.

Goed personeel

Jaarlijks wordt er door de leerkrachten, individueel en als team, ingeschreven op diverse nascholingscursussen. Veelal zijn dit cursussen op het gebied van Daltononderwijs, zorgverbreding en management.

Goed leerlingvolgsysteem

Om de kwaliteit van het onderwijs te bewaken en verder te verhogen werken we met toetsen. Om leerlingen goed te blijven volgen in hun ontwikkeling maken we gebruik van een leerlingvolgsysteem. Het systeem laat zien hoeveel een kind zich in een bepaalde periode ontwikkeld heeft. De toetsen die wij gebruiken zijn van het Cito-leerlingvolgsysteem. Naast deze toetsen worden er ook methodegebonden toetsen gebruikt.

Het Schoolplan

In het schoolplan staan voor langere periode zaken beschreven die met het beleid te maken hebben en waaraan gewerkt moet worden. Door goed te plannen en de veranderingen in de tijd te zetten, zorgen wij ervoor dat niets wordt vergeten en alles een plaats krijgt. Tevens zorgt het schoolplan ervoor dat duidelijk afgebakend wordt wat wij als school doen. In ons schoolplan moet dus aangegeven worden welke gebieden de aandacht moeten krijgen. Te denken valt hierbij aan onderwijsinhoudelijke veranderingen, maar ook veranderingen die te maken hebben met de cultuur binnen onze school.

Tevredenheidsonderzoek

De school is steeds in ontwikkeling en om een goede afstemming te blijven houden met haar omgeving, wordt 1x per twee jaar een tevredenheidsonderzoek gehouden. Dit wordt gedaan onder de kinderen, hun ouders/verzorgers en de leerkrachten. Om de verwachtingen en aannames zo duidelijk mogelijk op elkaar af te stemmen, zijn deze onderzoeken van cruciaal belang. De uitkomst wordt desgewenst verwerkt in doelstellingen voor het nieuwe jaar.

Om het welzijn van haar kinderen te blijven volgen, maakt de school tevens gebruik van ‘Zien’. Dit is een sociaal emotioneel volgsysteem waarin de kinderen jaarlijks worden bevraagd op hun beleving van de thema’s leer- en leefklimaat, veiligheid en pestbeleving. Ook hier geldt dat de uitkomst wordt verwerkt in ons dagelijks handelen.

4.3 De opvang van nieuwe leerlingen in de school

Aanmelding

Ouders die op zoek zijn naar een school voor hun kind, nodigen wij graag uit voor een bezoek aan onze school. Wij geven dan informatie over de school en laten de school zien.

Kiest u als ouders/verzorgers voor De Meridiaan, dan volgen de volgende stappen:

stap 1: U vult het inschrijfformulier in.

stap 2: Enige maanden voordat uw kind vier jaar wordt, ontvangt u van de gemeente informatie.

- stap 3: Uw kind wordt, ongeveer twee maanden voordat het vier jaar wordt, ingedeeld in een van onze groepen 1-2 en mag dan 6 ochtenden en/of middagen komen wennen. Hiervoor ontvangt u een uitnodiging.
- stap 4: De gegevens van uw kind worden verwerkt in de administratie van de school.

De 'wenochtenden' gelden voor de kinderen die nog vier jaar moeten worden. Is uw kind ouder, dan kan het meestal meteen geplaatst worden.

Toelating van leerlingen

Bij OPOD, Openbaar Primair Onderwijs Dordrecht, zijn alle kinderen welkom. Op de scholen worden diverse waarden, culturen, achtergronden en geloven met elkaar verbonden. Wij maken kinderen bewust van normen en waarden, diversiteit, anders denken en tolerantie. We leren ze om elkaar te respecteren en te steunen en om elkaar vrijheid te geven.

Wanneer een kind extra ondersteuning nodig heeft, bekijkt de school of zij deze ondersteuning voor het kind kunnen bieden. Een OPOD-school kan uw kind alleen weigeren als de school niet kan voldoen aan de ondersteuningsplicht (passend onderwijs) of als de school of de groep te vol is. Aan het begin van het schooljaar wordt dit, na instemming van de MR, bepaald. Sommige scholen hebben een wachtlijst voor bepaalde groepen. Kinderen die op de wachtlijst staan, worden niet geweigerd. De school laat hen toe zodra er weer plaats is en als de ouders dit nog steeds wensen. Tot die tijd is een kind welkom op een andere openbare school.

Voor leerlingen die extra ondersteuning nodig hebben op school geldt de zorgplicht. De leerling krijgt ondersteuning op school, of de school zoekt een passende andere plek. Scholen zijn verplicht er voor te zorgen dat iedere leerling op een passende plek terecht komt.

De directeur en de intern begeleider (IB-er) van de school bepalen voor én gedurende elk schooljaar:

1. Welke groepen geen extra leerlingen kunnen plaatsen met een extra onderwijsbehoefte;
2. Welke groepen geen extra leerlingen kunnen plaatsen zonder extra onderwijsbehoefte.

De medezeggenschapsraad (MR) van de school dient hiermee akkoord te gaan. Afwijkingen worden met de MR besproken, daar is ook een akkoord op nodig.

Passend Onderwijs

Scholen zijn per 1 augustus 2014 verplicht om Passend Onderwijs te bieden aan alle leerlingen. Ook leerlingen met specifieke onderwijsbehoeften¹ zijn binnen Stichting OPOD welkom. Voorwaarde daarbij is dat de plaatsende school voldoende mogelijkheden heeft (nu en in de toekomst) om aan deze onderwijsbehoefte te voldoen en dat de plaatsing niet ten koste mag gaan van de kwaliteit van het onderwijs aan de andere leerlingen. Hierbij valt te denken aan het waarborgen van de veiligheid en rust voor de andere leerlingen en aan een evenredige verdeling van de tijd en aandacht van de leerkracht. Voor elke leerling die aangemeld wordt en waarvan sprake is van een specifieke onderwijsbehoefte wordt een individueel besluit genomen door de directeur en de intern begeleider.

Toetsen

¹ Wanneer duidelijk wordt dat een leerling een specifieke onderwijsbehoefte heeft, dan worden de stappen gevolgd zoals vermeld in de ondersteuningscyclus van Stichting OPOD.

Regelmatig wordt met behulp van toetsen gekeken of de leerling de leerstof voldoende heeft eigengemaakt. Naast de toetsen die bij de methoden horen, worden ook landelijk genormeerde toetsen afgenomen.

De bedoeling van deze toetsen is kwaliteitsbewaking van het onderwijs en leerproces. Deze toetsen kun je het beste omschrijven als signaaltoetsen. De toetsen worden besproken met de intern begeleider en de resultaten worden teruggekoppeld naar het team. Zijn de resultaten onvoldoende, dan is dat een signaal en wordt er door de leerkracht actie ondernomen om de betrokken leerling verder te helpen.

De toetsen helpen ons:

- bij de controle of de leerstof voldoende wordt beheerst
- bij het onderzoeken van de fouten (foutenanalyse)

Rapportage aan de ouders

We beginnen ieder schooljaar na 6 weken met startgesprekken. Wij vertellen u dan hoe de eerste weken zijn gegaan (vooral op sociaal emotioneel gebied) en horen graag van u informatie over uw kind. In feb/maart volgt er een tweede gesprek. In dit gesprek wordt besproken: de sociaal emotionele ontwikkeling van uw kind, de leerresultaten en de CITO-gegevens. Als afsluiting van het leerjaar volgt er nog een derde gesprek, waarin bovenstaande gegevens opnieuw worden besproken. Alledrie de gespreksmomenten gelden voor groep 1 t/m 8.

Voor groep 1 t/m 5 zijn de gesprekken alleen bedoeld voor de ouders. Voor groep 6 t/m 8 worden ouders met hun kind verwacht voor de gesprekken. Als er daarvoor aanleiding is, wordt u tussendoor uitgenodigd voor een gesprek. Wanneer u zelf behoefte heeft aan een gesprek bent u van harte welkom. U kunt dan een afspraak maken met de betrokken leerkracht, liefst na schooltijd.

Foto's en film

Diverse leerkrachten op de Meridiaan volgen cursussen om zich verder te professionaliseren. In het kader van een dergelijke cursus kan het gebeuren dat er foto's of filmopnamen worden gemaakt in de klas, daarnaast worden er bij diverse activiteiten foto's gemaakt die op de website worden geplaatst. Aan het begin van ieder schooljaar vragen wij u aan te geven op een formulier of u toestemming wilt verlenen om beeldmateriaal in onze schoolmedia te plaatsen.

4.4 Zorg op maat

Wij proberen de kinderen zoveel mogelijk 'zorg op maat' te geven. Wanneer uw kind problemen heeft, wordt er door de groepsleerkracht en de intern begeleider bekeken hoe het kan worden geholpen. Vaak wordt er eerst een speciale toets afgenomen om de problemen in kaart te brengen, of er wordt geobserveerd in de groep. Als er extra hulp nodig is, stelt de intern begeleider met de leerkracht een hulpplan op. Op school is een uitgebreide orthotheek aanwezig met hulpmiddelen op verschillend gebied. De hulp wordt zoveel mogelijk in de klas gegeven.

Ook voor kinderen die meer aankunnen dan de basisleerstof hebben wij materiaal en kan de leerstof aangepast worden. Aan die leerlingen worden uitdagende taken aangeboden die buiten het reguliere programma vallen. Deze activiteiten worden vanzelfsprekend wel afgestemd met het (Dalton)werk in de groep.

Soms wordt de hulp ingeroepen van een extern deskundige. Dat kan ouder-kind-coach, begeleider passend onderwijs, de jeugdarts en/of een orthopedagoog zijn. Het initiatief voor de hulpvraag kan uitgaan van de school. Wij vragen dan vooraf uw toestemming. U kunt ook zelf het initiatief nemen. Voor een aantal kinderen komt een ambulante begeleider op school. Zij biedt specialistische hulp en adviseert de leerkracht.

De intern begeleider bij ons op school heeft als taak:

- de kinderen van groep 1 t/m 8 een paar keer per jaar te laten toetsen;
- observatie- en toetsgegevens van alle kinderen (ook van de kleuters) doorspreken met de desbetreffende groepsleerkracht(en);
- kinderen die moeite hebben met een onderdeel van het programma nader toetsen of observeren;
- de leerkracht te adviseren bij het begeleiden van het kind (met hulpvraag) in of buiten de klas;
- de orthotheek (= de verzameling hulpmaterialen) up-to-date houden.
In de orthotheek staan:
 - materialen voor kinderen die moeite hebben met bepaalde onderdelen
 - verrijkende materialen voor kinderen die meer aankunnen dan het basisprogramma;
- advies vragen aan externe deskundigen als dat voor een kind nodig is;
- overleggen met ouders van kinderen met een hulpvraag (samen met de groepsleerkracht(en)).
- het bespreken van kinderen, met toestemming van de ouders, in het ondersteuningsteam (OT). Hierin zit de jeugdarts, een ouder-kind-coach en begeleider passend onderwijs.
- Het coachen en begeleiden van leerkrachten.

4.5 Passend Onderwijs (Samenwerkingsverband 28-10)

Binnen Dordrecht werken de twee samenwerkingsverbanden (SWV PO 40.07, SWV PO 40.03) met elkaar samen in het samenwerkingsverband '28-10'. Er is een goede werkrelatie met het samenwerkingsverband van het Voortgezet Onderwijs.

De Gemeente is partner in de ontwikkelingen rondom Passend onderwijs in samenhang met de transitie van de Jeugdzorg. Met alle partners is regelmatig overleg. Onze uitgangspunten, missie en visie zijn verwoord in het Ondersteuningsplan SWV.

Uitgangspunten voor Passend Onderwijs binnen OPOD zijn:

- Handelingsgericht werken in de ondersteuningsstructuur is de basis waarop getracht wordt een Passend Onderwijsaanbod te realiseren.
- De basisondersteuning wordt in de klas uitgevoerd.
- Van scholen wordt verwacht dat zij zoveel mogelijk Handelingsgericht werken, waarbij de IB-er en de betreffende leerkracht de cyclus van handelingsgericht werken (de 5 fasen) doorlopen.
- De onderwijsbehoefte van de leerling en de ondersteuningsbehoefte van de leerkracht zijn bepalend voor het aanpakgedrag.
- Ouders worden intensief betrokken. Overleg tussen leerkracht, IB-er, ouders en leerling levert een plan van aanpak op.
- Op basis van groepsdocumenten, de evaluatie van het geboden onderwijs en verzamelde leerling-gegevens worden aangepaste groepsplannen opgesteld voor leerlingen met een specifieke onderwijsbehoefte, waarbij op verschillende niveaus wordt gedifferentieerd.
- Er vinden systematische leerling-besprekingen plaats, waarbij de IB-er de leerkracht ondersteunt bij het benoemen van de onderwijsbehoefte van de leerling en de begeleidingsbehoefte van de leerkracht.
- Ontwikkeling en zelfreflectie worden als kerncompetenties gezien van een goede leerkracht. In besprekingen wordt daarom ook aan de hand van de basistermen relatie, competentie en autonomie aangegeven op welke competenties de leerkracht ondersteuning wenst. Doel is om voor bepaalde leerlingen een beter afgestemd onderwijsaanbod te realiseren.
- Een Ondersteuningsteam (voorheen: het multidisciplinair team/ MD- Team) ondersteunt leerkracht, IB-er, ouders en leerling, wanneer er sprake blijft van handelingsverlegenheid. Kern van dit ondersteuningsniveau is dat er ondersteuning wordt geboden door externe deskundigen aan kinderen, ouders en leerkrachten doorverwijzing naar gespecialiseerde

- voorzieningen, die nauwer kunnen aansluiten bij de onderwijs- en ondersteuningsbehoefte van de leerling.
- Soms is speciale ondersteuning nodig in een andere setting dan de basisschool. Deze ondersteuning bestaat uit onderwijs of (intensieve) begeleiding toegesneden op de problematiek van de betreffende leerling.

Visie en missie

Visie

- Waar mogelijk geen leerling de wijk uit;
- Een integrale aanpak waarin het kind en zijn onderwijsbehoeften centraal staan;
- Het gaat bij Passend Onderwijs om wat een kind wél kan;
- Voor kinderen met specifieke ondersteuningsbehoeften wordt een goed onderwijs(ondersteunings) aanbod ontwikkeld;
- Een samenhangend geheel van voorzieningen in de ondersteuningsstructuur Passend Onderwijs;
- Lokale en regionale samenwerking om voor ieder kind met speciale onderwijsbehoeften een passende onderwijsplek te vinden;
- Inzet en middelen moeten gericht zijn op het optimaal ondersteunen van het onderwijsleerproces van het kind en de leerkracht voor de klas.

Missie

- Alle kinderen succesvol naar school; ieder kind heeft zijn eigen succes!
- Antwoord geven op de vraag: “Waarom heeft dit kind, met zijn mogelijkheden en beperkingen, uit dit gezin, in deze school, met deze leraar en deze medeleerlingen, de onderkende problemen en hoe kunnen ze effectief worden opgelost?”.

Uitdagingen en kansen

De volgende uitdagingen en kansen worden door het Samenwerkingsverband onderkend:

- Handelingsgericht werken op alle scholen (cyclisch en planmatig)
- Een breed ondersteuningsaanbod in het primair onderwijs Dordrecht
- Een heldere ondersteuningsstructuur
- Kwalitatief goed onderwijs
- Inzet van expertise ter ondersteuning van de leerkracht
- Verwijspercentage naar het SBO terugbrengen

Beleidsterreinen en kwaliteitszorg

De ondersteuningsstructuur zoals die binnen ons Samenwerkingsverband verwoord is, blijft leidraad voor het realiseren van Passend Onderwijs. Handelingsgericht werken (en de Kabell-methodiek) nemen daarin een centrale plaats in. De omschrijving van de diverse niveaus van ondersteuning zijn aangepast aan de recente ontwikkelingen richting wetgeving Passend Onderwijs en richtinggevend voor de beide SWV'en.

We beperken ons hier tot een korte omschrijving:

Basisondersteuning omvat ondersteuningsniveau 1 Passend Onderwijs, ondersteuningsniveau 2A interne leerlingenondersteuning, ondersteuningsniveau 2B Ondersteuningsteam

Breedteondersteuning omvat wat scholen aangeven aan te kunnen op basis van hun schoolondersteuningsprofiel en de ambities daarin in de toekomst. Scholen kunnen zich ook specialiseren.

Diepteondersteuning: Speciaal basis onderwijs, speciaal onderwijs in speciale onderwijsvoorzieningen of in de jeugdhulpverlening.

Alle scholen binnen het SWV hebben op basis van hun onderwijsondersteuningsprofiel aangegeven welke leerlingen zij nu al op kunnen vangen (kunde), welke leerlingen zij in de toekomst op willen vangen (ambitie) en welke leerlingen zij niet op kunnen vangen (grens). Hierdoor is er OPOD- breed zicht op de mogelijkheden om aan de ondersteuningsplicht te kunnen voldoen.

Op dit moment speelt een aantal onderwerpen een belangrijke rol: opbrengstgericht werken, werken met ontwikkelingsperspectief en de referentiekaders. Deze door de inspectie verplicht gestelde onderwerpen worden gezien als mede sturend voor de kwaliteitszorg binnen de ondersteuningsstructuur en zijn opgenomen in de inhoudelijke planning van de scholen en van de werkgroep intern begeleiders.

Procedure Passend Onderwijs

Wanneer een leerling wordt aangemeld bij een basisschool wordt voorlopig de volgende procedure gehanteerd:

1. Wanneer een kind wordt aangemeld bij een basisschool en er is voldoende informatie beschikbaar vanuit de voorschoolse periode, van de ouders en/ of van een andere basisschool, of de beschikbare informatie geeft geen aanleiding tot ondersteuning, dan zal de directeur in overleg met intern begeleider besluiten om de leerling toe te laten en in te schrijven indien er ook een plek beschikbaar is in de gevraagde groep. Er wordt altijd van te voren informatie ingewonnen bij de peuterspeelzaal (PSZ) of de vorige basisschool. Anders treedt scenario 2 of 3 in werking.
2. Wanneer een kind wordt aangemeld bij een basisschool en er is voldoende informatie beschikbaar vanuit de voorschoolse periode, van de ouders of van een andere basisschool, dan zal de directeur in overleg met de intern begeleider, de informatie beoordelen en op basis daarvan vaststellen of de school tegemoet kan komen aan de onderwijsbehoeften van de leerling en het kind passend onderwijs kan bieden. Op basis daarvan wordt de leerling ofwel toegelaten en ingeschreven, ofwel scenario 3 of 4 treedt in werking.
3. Wanneer de directeur en de intern begeleider bij aanmelding op basis van beschikbare informatie onvoldoende gegevens hebben om te kunnen beoordelen of de school zelf een passend onderwijsarrangement kan bieden, kan de intern begeleider het (multidisciplinaire) ondersteuningsteam inschakelen om de onderwijsbehoeften te verhelderen dan wel nader te onderzoeken. Bespreking in het ondersteuningsteam behoort tot de basisondersteuning van de school en ouders geven hiervoor toestemming. De ondersteuningsteamleden kunnen eventueel aanvullende informatie verzamelen door b.v. (aanvullend) onderzoek, het inlassen van een observatieperiode (proefplaatsing) om de onderwijs- en eventuele ondersteuningsbehoeften duidelijker te krijgen. Het ondersteuningsteam adviseert of en hoe de school (b.v. met hulp voor het kind en/of gezin en extra ondersteuning voor de leerkracht) een passend onderwijsarrangement kan bieden. Directeur en intern begeleider bespreken dit onderwijsarrangement met de ouders en geven aan in hoeverre de school daaraan tegemoet kan komen. De directeur beslist in overleg met de intern begeleider op basis hiervan of de leerling toelaatbaar is op deze school. In overleg met de ouders wordt de leerling vervolgens wel of niet ingeschreven.
4. Wanneer de onderwijs- en/ of ondersteuningsbehoeften van een leerling op basis van de beschikbare informatie bij aanmelding of na een proefplaatsing en bespreking in het ondersteuningsteam zeer complex lijken te zijn, dan kan de casus, met toestemming van de ouders, voorgelegd worden aan het loket van het SWV. Daar kan op basis van de aangeleverde gegevens vastgesteld worden welk onderwijs- (ondersteuning) arrangement voor de betreffende leerling nodig is. T.z.t. zal op basis van de ondersteuningsprofielen van de scholen en de mogelijkheden van de hulpverlening bepaald worden in het loket of de leerling op één van de scholen in het samenwerkingsverband terecht kan of dat een school voor

speciaal onderwijs het meest geëigend is voor dit onderwijs-(ondersteunings) arrangement. Dit alles in nauw overleg met de ouders en de betreffende school.

5. Wanneer een leerling al op een school is ingeschreven kan gedurende de schoolloopbaan blijken dat er zich belemmeringen voordoen in de ontwikkeling van de leerling op het gebied van leren, gedrag, sociaal-emotionele ontwikkeling en/ of in de gezinssituatie. In die situatie zal de ondersteuningsroute, zoals aangegeven in de ondersteuningsstructuur in werking treden (groepsplan, aangepast groepsplan, het opstellen en uitvoeren van een handelingsplan, mogelijk extra begeleiding door inzet specialisten of het inzetten van extra ondersteuning in de klas, inzet ondersteuningsteam, opstellen ontwikkelingsprofiel, advisering en/of verwijzing).

Grenzen aan de ondersteuning

Er zijn ook grenzen aan de mogelijkheden om tegemoet te komen aan de onderwijsbehoeften van een leerling op de basisschool. Grenzen aan de ondersteuning op onze school zijn concreet verwoord in:

1. Kan deze leerling zich nog ontwikkelen binnen deze school?
2. Zijn het zelfbeeld en het welbevinden van deze leerling nog positief?
3. Kan de leerkracht de leerling de juiste instructie geven
4. Kan de leerkracht de leerling pedagogisch voldoende ondersteunen in zijn gedrag?
5. Wat is de ondersteuning-zwaarte van de groep: hoeveel ondersteuning-leerlingen zitten er al in de betreffende klas?
6. Is de fysieke en emotionele veiligheid van deze leerling, van de andere leerlingen en/ of de leerkracht te waarborgen?

Wanneer op meerdere vragen een negatief antwoord wordt gegeven, kan de grens van de school voor deze leerling bereikt zijn. Vanuit de principes van zorgplicht wordt, in overleg met de ouders, een andere school gezocht.

Voor verdere informatie verwijzen wij graag naar het Ondersteuningsplan.

4.6 De begeleiding van de overgang naar het voortgezet onderwijs

Ter voorbereiding op het maken van een verantwoorde schoolkeuze door u en uw kind worden de volgende activiteiten georganiseerd:

- bespreking van de resultaten Cito-entreetoets in groep 7;
- een informatieavond voor alle ouders van groep 8 (en 7);
- rapportbespreking;
- een oriënterend bezoek aan verschillende scholen voor voortgezet onderwijs door heel de groep;
- In januari vindt de onderwijsmarkt plaats. Hierna organiseren verschillende scholen voor Voortgezet Onderwijs open dagen voor ouders en kinderen;
- afsluitende gesprekken over het advies en de schoolkeuze met de leerkracht van uw kind. Deze vinden plaats voor maart. Voor die datum moet uw kind zijn aangemeld bij het Voortgezet Onderwijs. In nauwe samenwerking met de ouders verzorgt de school de aanmelding.
- eventueel persoonlijke begeleiding met het zoeken van een geschikte school.
- u krijgt tevens een boekje van de gemeente over overgang naar het voortgezet onderwijs.
- afname van een landelijk genormeerde eindtoets. (Indien de resultaten hoger zijn dan het gegeven advies, kan dit advies eventueel bijgesteld worden).

4.7 Naschoolse -en buitenschoolse activiteiten voor de kinderen

De school organiseert, samen met de ouderraad, een aantal buitenschoolse activiteiten. Jaarlijks hebben we de bekende feesten zoals Sint Nicolaas, kerstfeest, lente-ontbijt en het afscheid van groep 8. Het kan gebeuren dat de schooltijden bij deze gelegenheden afwijken van de normale schooltijden.

Ieder jaar is er voor heel de school een sport- en speldag. Ook bij de sportdag kan de schooltijd afwijken. Daarnaast vinden er gedurende het gehele schooljaar sportevenementen buiten schooltijd plaats waaraan de kinderen kunnen deelnemen.

Tevens is er ieder jaar een schoolreis en gaan de kinderen in groep 8 op schoolkamp.

Meer samenhangend met het 'schoolprogramma' kan een groep naar het Duurzaamheidscentrum Weizigt gaan. Ook zijn er in overleg met de Stichting ToBe lessen waarin aandacht wordt besteed aan beeldende- en dansante vorming, aan muziek, film, theater, enz. Dit betekent dat iedere groep, indien de Stichting onze inschrijvingen honoreert, jaarlijks minstens één activiteit binnen of buiten de school heeft, die wordt verzorgd door medewerkers van de Stichting ToBe, de muziekschool of door theatergroepen die voorstellingen geven in Kunstmin of een andere zaal. Ook worden in dit kader musea of historische plaatsen in Dordrecht bezocht.

Ieder jaar wordt er tevens voor iedere groep een excursie georganiseerd aansluitend aan een thema in de groep.

5. Leerkrachten

5.1 Vervanging bij ziekte, (studieverlof), nascholing

De Meridiaan is er gelukkig de afgelopen jaren in geslaagd om het invallen in goede banen te leiden en heeft geen klassen naar huis hoeven sturen. Dit dankzij parttime collega's die tijdelijk meer willen werken, ouders met onderwijsbevoegdheid die invallen op onze school en invallers van buiten. We hebben dan ook een draaiboek bij ziekte vastgesteld dat een verantwoorde manier van vervanging bij ziekte moet waarborgen. Uit het draaiboek blijkt dat kinderen slechts in het uiterste geval en na het doorlopen van 9 stappen naar huis worden gestuurd.

De stappen na een ziekmelding

1. Bellen naar onze eigen vaste invallers.
2. Bellen naar collegae die eventueel willen invallen
3. Bellen naar PABO-studenten die eventueel willen invallen
Het openbaar onderwijs Dordrecht heeft als enige bestuur in Dordrecht een overeenkomst gesloten met de PABO. Onder bepaalde voorwaarden mogen 3^e en 4^e jaars studenten invallen op scholen van de Minister van Onderwijs, de reden hiervoor is bekend.
4. Vervanging door een collega die ambulante taken heeft.
5. De klas van de zieke collega verdelen volgens een vast schema en een vaste verdeling.
6. Vervanging door de IB-er of directeur indien mogelijk i.v.m. verplichtingen.
7. De klas van de zieke leerkracht naar huis laten gaan.
8. Een klas bij toerbeurt naar huis laten gaan..
NB.: kinderen die naar huis worden gestuurd en waar geen opvang voor is, kunnen altijd terecht op school.

5.2 Begeleiding en inzet van stagiair(e)s

In het kader van praktische voorbereiding op het beroep kunnen er op diverse dagen in verschillende groepen regelmatig studenten van de Pedagogische Academie voor het Basisonderwijs (PABO) aanwezig zijn. Dit kan een vaste student per groep zijn, maar ook wel een groep studenten die incidenteel onze school bezoekt. Ook kunnen binnen onze school zogenaamde LIO's functioneren. Dit zijn leraren in opleiding in hun afstudeerperiode. Zij draaien gedurende enkele maanden zelfstandig een groep. Dit kan ook een aparte groep leerlingen zijn. Een en ander gebeurt uiteraard onder begeleiding van een leerkracht.

5.3 Scholing van leerkrachten

Zeker de laatste jaren zijn er nogal wat nieuwe ontwikkelingen binnen het onderwijs. Ontwikkelingen die vragen om een andere manier van onderwijs geven dan voorheen. Dit alles vraagt van de leerkrachten een regelmatige scholing. Een gedeelte van de scholing geldt voor het gehele team. Daarnaast heeft iedere leerkracht de mogelijkheid zich verder te ontwikkelen en te professionaliseren, een en ander uiteraard in het belang van de school. Men kan hierbij denken aan cursussen in het kader van ondersteuning, hoogbegaafdheid, vakgebieden, kunstzinnige vorming, personeelsbeleid e.d. Ook zijn er ieder jaar verplichte studiedagen die door het bestuur georganiseerd worden (OPOD-Academy) en kan men zich scholen in een eigen ingerichte E-Learning omgeving.

6. Ouders en verzorgers

Als school hechten wij er waarde aan om ouders/verzorgers vanuit hun primaire verantwoordelijkheid als opvoeders, op alle terreinen bij het school te betrekken.

Dit betreft uiteraard in eerste instantie de contacten die er moeten zijn om ieder kind optimaal te laten functioneren binnen de school. Het is belangrijk, dat we samen met u bekijken wat het beste is voor uw kind. We nemen aan dat u onze school kiest (heeft gekozen) omdat u zich kunt vinden in onze uitgangspunten, in de manier waarop wij met de kinderen omgaan en het onderwijs geven.

Wij, het team, de medezeggenschapsraad en de ouderraad, staan daarvoor.

Wij verwachten van u, ouders/verzorgers, dat u ons aanspreekt op zaken die naar uw idee niet gaan zoals ze o.a. in deze gids zijn beschreven. Tevens verwachten we dat u ons daarop rechtstreeks aanspreekt en niet via omwegen. Wij staan steeds open voor opbouwende kritiek en zijn uiteraard bereid daar waar nodig ons beleid aan te passen als dit breed wordt gedragen en onderwijskundige en pedagogische motieven en ontwikkelingen dit '(ver)eisen'.

Een dergelijke opstelling heeft een aantal consequenties.

Het beleid van de school is erop gericht om samen met u voor de kinderen een veilige omgeving te creëren waarin zij zich optimaal kunnen ontplooiën. Als we daartoe samen niet in staat zijn, als uw kind zich, door welke omstandigheden dan ook, niet verder kan ontwikkelen en als het ons samen niet lukt deze omstandigheden te veranderen, zullen we in een open gesprek en in goed onderling overleg de beste oplossing voor uw kind bepalen. Ook in zulke gevallen kan het gebeuren dat de school u, ouders/verzorgers, vraagt een andere school te kiezen voor uw kind, uiteraard volgens de richtlijnen zoals gesteld in de Wet op het Primair Onderwijs.

6.1 Informatie aan ouders/verzorgers over het onderwijs en de school

De mogelijkheden om contact te hebben over uw kind staan beschreven in hoofdstuk 4.

Wij willen hier nogmaals benadrukken dat u echt niet moet schromen om een afspraak met ons te maken. We hebben liever dat u een aantal malen te vroeg aan de bel trekt, dan één keer te laat.

De eerste stap is naar de leerkracht van uw kind. Deze kunt u 's morgens voor schooltijd aanspreken. Ook na schooltijd, als de leerkracht de klas naar buiten begeleidt, kunt u een afspraak maken. Mocht dit om welke reden dan ook niet lukken, neemt u dan contact op met de intern begeleider en anders de directeur van de school.

Naast de rechtstreekse contacten over uw kind is er jaarlijks een aantal oudercontactavonden. Tevens vindt er aan het begin van het schooljaar een informatieavond plaats. U wordt dan geïnformeerd over het reilen en zeilen van de groep van uw kind. Bovendien bieden wij in de loop van een schooljaar enkele keren de mogelijkheid om op kijkavonden de werkzaamheden van uw kinderen te bekijken. Er zal op zulke middagen echter niet over individuele vorderingen worden gesproken. Voor vragen kunnen ouders altijd binnenlopen of mailen met de leerkracht van de groep. Ongeveer één keer per vier weken ontvangt u het Meridiaannieuws.

De website van De Meridiaan, www.demeridiaan.nl is een andere bron van informatie. Ook zal in dit komend schooljaar gewerkt gaan worden met een school-App.

In al onze communicatie houden wij rekening met de nieuwe wet Algemene Verordening Gegevensbescherming (AVG)regelgeving die op 25 mei 2018 in werking is gesteld. Deze wet stelt nadere eisen aan het omgaan met persoonsgegevens. Voor nadere informatie betreffende het OPOD privacy beleid verwijzen wij graag naar de website van OPOD.

6.2 De medezeggenschapsraad

Op 1 februari 1982 is de Wet Medezeggenschap Onderwijs in werking getreden. De wet regelt de medezeggenschap van de bij de school betrokkenen, met name het personeel en de ouders. Intussen is de wet herzien. De medezeggenschapsraad (MR) van onze school werkt volgens de richtlijnen zoals omschreven in het 'Medezeggenschapsreglement Openbaar Primair Onderwijs van de Gemeente Dordrecht'. De bevoegdheden van de MR zijn in dit reglement omschreven. Zo heeft de MR advies- en/of instemmingsrecht. Dit kan, afhankelijk van het onderwerp, voor iedere geleding anders zijn.

In de MR zijn ouders en personeel vertegenwoordigd, de 'oudergeleding' en de 'personeelsgeleding'. Onze MR bestaat uit acht personen, vier leerkrachten en vier ouders. De directeur is de vertegenwoordiger van het schoolbestuur en informeert de MR.

De MR heeft tot doel om te overleggen over allerlei zaken, die met het beleid op De Meridiaan te maken hebben. Dit gebeurt in een sfeer van samenwerking waarbinnen de belangen van de leerlingen voorop staan. De onderwerpen waarmee de MR zich bezighoudt zijn zeer uiteenlopend van aard.

Elke drie jaar treden MR-leden af volgens een van te voren vastgelegd schema. U kunt zich op die momenten beschikbaar stellen voor een plaats in de MR of, indien u al MR-lid bent, herkiesbaar stellen. Mocht u eens willen zien hoe het toegaat in de MR, komt u dan eens kijken op de openbare vergaderingen. U kunt hierover de MR-leden persoonlijk benaderen. De MR is er ook voor u!

6.3 De ouderraad en ouderbijdragen

De ouderraad (OR) is een apart orgaan binnen de school en bestaat uit een aantal enthousiaste ouders. Zo'n zes à zeven keer per jaar vergadert de OR 's avonds op school. Dan worden de nieuwe activiteiten besproken en de reeds gedane activiteiten geëvalueerd. De raad helpt het team bij het organiseren van allerlei evenementen. U kunt daarbij bijvoorbeeld denken aan St. Nicolaas, de kerstviering, het lente-ontbijt, sport- en speldag, afscheid groep 8, etc.

Om vele activiteiten te kunnen bekostigen vraagt de OR jaarlijks een vrijwillige bijdrage van €19,- aan de ouders. Deze jaarlijkse ouderbijdrage wordt door de ouderraad voorgesteld en door de medezeggenschapsraad vastgesteld. Voor activiteiten die buiten de verantwoordelijkheid van de OR vallen, wordt voorafgaand aan de activiteit door de school een bijdrage gevraagd. Hierbij moet u

denken aan m.n. schoolreisjes en kamp.

Voor alle financiële bijdragen geldt dezelfde wettelijke vrijwilligheid. Echter, wij willen als school wel aangeven, dat zonder uw bijdragen, de school niet in staat is al deze activiteiten te blijven aanbieden.

NB. Stichting Leergeld is een stichting die financiële ondersteuning biedt wanneer ouders/verzorgers financiële moeite hebben om de bijdragen te voldoen. Op de website van Stichting Leergeld: www.leergeld.nl kunt u hierover meer informatie vinden.

6.4 Eerder naar school of later naar huis?

Dit is voor ons geen enkel probleem. Wij beschikken over onze eigen opvang. De stichting MeridianO biedt u deze service als volgt aan:

Voorschoolse inloop: d.i.: vóór schooltijd, alle dagen van 7.30 u. – 8.30 u.
(V.S.I.)

Overblijf: d.i.: (op maandag, dinsdag, donderdag en vrijdag)
(O.V.) groep 1 t/m 8 van 12.00u – 13.15u

Naschoolse d.i.: (op maandag, dinsdag, donderdag en vrijdag)
Activiteiten van 15.15 u. – 16.15 u (als u 1 blok afneemt)
(N.S.A.) van 15.15 u. – 17.30 u (als u 2 blokken afneemt)

Er is elke dag een coördinator aanwezig om geld te innen en het overblijven met u te plannen. U kunt uw kind(eren) elke ochtend aanmelden tussen 07.30 u. – 08.30 u., telefoon 6179547 (Meridiaan).

- Voor de voorschoolse inloop en de naschoolse activiteiten: graag een dag van te voren aanmelden.
- Indien uw kind van een van deze gelegenheden gebruik maakt, dient u er rekening mee te houden dat zij voor Ziektekosten en W.A. verzekerd moeten zijn.
- Wij maken gebruik van de hoofdingang.
- Wanneer u gebruik maakt van de overblijf dient u brood mee te geven. (Naam op de brooddoos vermelden a.u.b.)
- Drinken (melk, water), fruit, en snoepje krijgen de kinderen van ons. De kinderen mogen ook zelf drinken meenemen (geen frisdrank). Wij willen u vragen geen snoep of andere tussendoortjes mee te geven. Fruit uiteraard wel. Bij warm weer zorgen we voor extra drinken.

Om alles zo soepel mogelijk te laten verlopen verzoeken wij u uw kinderen op de juiste wijze aan- en af te melden. Wij passen n.l. het aantal hulpouders aan, aan het aantal aanwezige kinderen. Het aan- / afmelden kan tot 10.00 uur.

Aangezien het veel tijd vergt niet afgemelde kinderen te achterhalen, zijn we genoodzaakt de kosten per kind aan u door te berekenen.

Wilt u bij ziekte of bijzonder verlof dit ook aan ons doorgeven?

Heeft u nog vragen? Belt U dan gerust even.

6.5 Samenvattende klachtenregeling voor het openbaar primair onderwijs Dordrecht

Een school is een omgeving waar mensen intensief met elkaar omgaan. Botsingen en meningsverschillen zijn dan ook niet bijzonder en worden vaak in onderling overleg bijgelegd. Soms is een meningsverschil van dien aard, dat iemand een klacht hierover wil indienen. Die mogelijkheid is er. Voor de school is een klachtenregeling vastgesteld. Deze is voor iedereen die bij de school

betrokken is in te zien. Op aanvraag kunt u kosteloos een afschrift van de regeling krijgen.

De klachtenregeling kent de bepaling dat een klager zijn klacht kan indienen bij het bestuur of rechtstreeks bij een onafhankelijke klachtencommissie. De school is voor de behandeling van klachten aangesloten bij een onafhankelijke klachtencommissie die is ondergebracht in de “Stichting Onderwijsgeschillen”.

Onafhankelijke externe vertrouwenspersonen van het OPOD kunnen u, indien u dit wenst, bij het indienen van een klacht behulpzaam zijn.

Als u kiest voor het indienen van uw klacht bij het bestuur, bent u meteen aan het adres van degene die uiteindelijk ook over uw klacht beslist.

Als u kiest voor het indienen van uw klacht bij de onafhankelijke klachtencommissie, zal deze een oordeel geven over de gegrondheid van uw klacht en mogelijk adviseren over te treffen maatregelen. Dit oordeel en de aanbevelingen gaan naar het schoolbestuur. Dat beslist vervolgens of het oordeel van de klachtencommissie deelt en de maatregelen overneemt.

Het postadres van de Stichting Onderwijsgeschillen luidt: Postbus 85191, 3508 AD Utrecht, telefoon (030) 280 95 90. U kunt ook de website raadplegen www.onderwijsgeschillen.nl of een e-mail sturen naar info@onderwijsgeschillen.nl

De klachtenregeling voor het Openbaar Primair Onderwijs Dordrecht is op 21 mei 2007 herzien en opnieuw vastgesteld.

Voor nadere informatie over de klachtenregeling en de klachtenprocedure kunt u contact opnemen met het stafbureau St. OPOD, Achterom 87 3311 KB), Dordrecht tel. 078-632.16.16.

6.6 Verzekering

Voor schade die de kinderen zichzelf of anderen toebrengen kan de school niet aansprakelijk worden gesteld. De aansprakelijkheidsverzekering die het bevoegd gezag voor onze school heeft afgesloten geldt slechts in gevallen dat er geen toezicht is en er duidelijk sprake is van een aan de school toe te rekenen fout. Een kapotte bril of zoekgeraakte jas wordt dan ook niet vergoed door de verzekering of de school.

Het is, ook voor andere gevallen, aan te bevelen een verzekering voor wettelijke aansprakelijkheid af te sluiten. Als de gang van zaken dan duidelijk is, kan er een beroep gedaan worden op de WA-verzekering van het kind dat aansprakelijk kan worden gesteld.

6.7 Ziekmeldingen

Vanwege de registratie van ongeoorloofd schoolverzuim is het noodzakelijk dat u zo snel mogelijk (liefst voor schooltijd) meldt waarom uw kind niet op school kan komen.

U begrijpt dat we ons zorgen maken als uw kind afwezig is zonder bericht. Van ongeoorloofd schoolverzuim wordt melding gemaakt bij de leerplichtambtenaar.

6.8 Ouderparticipatie

In onze school vinden diverse activiteiten plaats waarbij de hulp van ouders onmisbaar is, zoals:

- hulpouders bij lezen in groep 3
- excursies, uitjes

- luizencontrole na de vakantie
- tijdens sporttoernooien in de vakanties.

Ook wordt hulp gevraagd van ouders bij de voorbereiding van feesten, zoals:

- Sinterklaas, Kerst, sport- en speldag, etc.

7. De ontwikkeling van het onderwijs op de Meridiaan

7.1 Samenwerking Meridiaan met andere instanties

Overleg met collega-scholen

Regelmatig vinden er vergaderingen plaats voor de directies van de openbare basisscholen waar directeurs elkaar informeren en consulteren en waar zaken besproken worden die bovenschools geregeld zullen of kunnen worden. Ook is er overleg tussen de scholen onderling waarin informatie wordt doorgegeven over nieuwkomende of vertrekkende leerlingen zodat een soepele overgang van de ene school naar de andere wordt bewerkstelligd.

Het samenwerkingsverband

Binnen ons samenwerkingsverband van het openbaar onderwijs is er regelmatig overleg. Er zijn ochtenden voor de Interne Begeleiders die aan de verschillende scholen voor openbaar onderwijs zijn verbonden. Bij dit overleg is uiteraard ook de openbare speciale school voor basisonderwijs betrokken.

De Pedagogische Academie Basisonderwijs (P.A.B.O.)

Een goede samenwerking met een PABO vinden wij erg belangrijk. Het openbaar onderwijs Dordrecht heeft als enige bestuur in de stad een overeenkomst met de PABO. In de overeenkomst tussen het openbaar onderwijs en de PABO staan o.a. afspraken over: stageplaatsen, LIO-plaatsen, 3^e en 4^e jaars PABO studenten die invallen bij ziekte (onder bepaalde voorwaarden).

CIOS Goed-Breda

Onze school is trots op de samenwerking met het CIOS. De gymstagiaires vullen een belangrijke rol in op onze school. Zij zorgen voor de gymlessen bij groep 1/2, ondersteunen bij gymlessen groep 3 t/m 8, helpen met schoolkamp, de sportdag en voeren sportactiviteiten uit op ons sportieve plein.

8. Gezondheidszorg

8.1 De G.G.D.

De jeugdgezondheidszorg wordt verzorgd door de GGD. Om te bereiken dat alle kinderen in Nederland dezelfde zorg krijgen, is een zogenaamd basispakket ontwikkeld. Dit houdt in dat:

- alle kinderen in groep 2 en hun ouders een uitnodiging krijgen voor een onderzoek door de jeugdarts en de assistente
- de kinderen in groep 4 worden gemeten en gewogen
- alle kinderen in groep 7 en hun ouders uitgenodigd worden voor een verpleegkundig

- onderzoek
- alle 9-jarigen worden gevaccineerd via oproepkaarten van de GGD

In groep 2 en 7 krijgen de kinderen een GROEIBOEK: een boekje waarin allerlei wetenswaardigheden staan over de groei en ontwikkeling van kinderen van een bepaalde leeftijd. Naast dit basispakket voert de GGD ook extra taken uit. De gemeenten kijken waar extra zorg nodig is, vaak in overleg met de scholen en vragen de GGD en andere instellingen dat uit te voeren. Op De Meridiaan is er b.v. een multidisciplinair team werkzaam. Voorlichting en opvoedcursussen vallen ook onder deze extra zorg.

U kunt vanzelfsprekend te allen tijde bij de jeugdarts of jeugdverpleegkundige met uw vragen terecht.

8.2 Schoolmaatschappelijk werk

Wij brengen u graag op de hoogte van de aanwezigheid van een Ouder-KindCoach binnen onze school. Deze is vanuit de Stichting Jeugdzorg verbonden aan verschillende scholen in Dordrecht. School neemt een belangrijke plaats in, in het leven van een kind. Als zich problemen voordoen in het leven of de ontwikkeling van het kind, is dat vaak merkbaar op school. De stap naar hulpverlening is dan vaak erg groot. De school is een omgeving van waaruit makkelijker en snel begeleiding kan plaatsvinden.

De Ouder-KindCoach is er voor leerlingen en hun ouders/verzorgers. Zij biedt kortdurende hulp bij problemen die zich op school manifesteren. Er kan sprake zijn van gedragsproblemen, ontwikkelingsproblematiek of problemen in de thuissituatie. Het De Kind-Coach onderzoekt samen met u wat er met uw kind aan de hand is en welke hulp er nodig is. Waar nodig en met toestemming van ouders, wordt er samengewerkt met het multidisciplinair team en de leerkracht.

Wenst u, als ouder/verzorger meer informatie of wilt u gebruikmaken van de diensten van De Ouder-KindCoach, dan kunt u terecht bij de Intern Begeleider. Bovendien houdt De Ouder-KindCoach enkele keren per jaar een spreekuur op school.

8.3 Vertrouwenspersoon

Op onze school zijn er voor zowel de ouders als voor de kinderen twee vertrouwenspersonen aanwezig. Dit zijn Carla Peute en Liesbeth Ruben. In de hal van school hangen de foto's van beide vertrouwenspersonen. Wij melden jaarlijks d.m.v. de Nieuwsbrief wie dit zijn. Voor de kinderen hangt er in iedere klas een poster met daarop de foto's van beide vertrouwenspersonen.

8.4 Klachtenreglement

In eerste instantie proberen we meningsverschillen in goed overleg onderling op te lossen. Een ouder/leerling/medewerker met een klacht kan contact opnemen met de interne vertrouwenspersoon. OPOD heeft twee interne vertrouwenspersonen nl Henriette van Dommelen (leerkracht De Keerkring) en Hans Zondag (directeur obs Dubbeldam).

De interne vertrouwenspersoon kan luisteren, nagaan of door bemiddeling een oplossing kan worden bereikt, nagaan of de gebeurtenis aanleiding is om een klacht in te dienen. Hij begeleidt de klager desgewenst bij de verdere procedure en verleent desgewenst bijstand bij het doen van aangifte bij politie of justitie.

Een klager kan ook contact opnemen met de externe vertrouwenspersoon, mevrouw Elly Janssens, bereikbaar op telefoonnummer 06-12431174. Ook zij kan de klager horen en begeleiden.

Wilt u meer weten over deze klachtenregeling, kijk dan op de site van de stichting (www.opod.nl).

9. De resultaten van ons onderwijs

Wat bedoelen we als we praten over de resultaten van ons onderwijs?

Deze resultaten zijn over een heel breed scala te benoemen en te waarderen. U kunt hierbij denken aan: resultaten op het gebied van verwijzingen naar het voortgezet onderwijs, zelfstandigheid en zelfredzaamheid, de zorg die aan kinderen geboden wordt of het veilige klimaat van de school.

Uit bovenstaande opsomming, die niet eens compleet is, ziet u dat er vele aspecten zijn om de kwaliteit van de school te meten. Uit gesprekken met ouders en verzorgers hebben we geleerd dat wat belangrijk is voor het ene ouderpaar totaal onbelangrijk is voor het andere ouderpaar.

Uiteraard mag u van een school kwaliteit en goede resultaten verwachten. De resultaten zijn goed wanneer deze het verwachtingspatroon van de individuele leerling bevestigen, dus dat we het maximale uit ieder kind proberen te halen. Uiteraard is ook het gemiddelde van de school belangrijk, deze resultaten zijn voor een groot deel vaak een afspiegeling van de populatie van de school.

De Meridiaan hecht er in eerste instantie waarde aan dat de kinderen zich op school veilig voelen. Dat zij zich op hun niveau kunnen ontwikkelen tot zelfstandige, zelfredzame kinderen, die zich verantwoordelijk voelen voor zichzelf en hun omgeving. Die de vaardigheden hebben verworven om zich staande te houden in onze huidige maatschappij, die rekening houden met en opkomen voor de 'zwakkeren'. Die kritisch zijn t.a.v. hun eigen functioneren.

Ook wil De Meridiaan 'er voor staan' om 'uit een kind te halen wat erin zit'. Anders gezegd: om de kinderen naar beste kunnen te laten presteren. Om dat te bereiken is een aantal zaken van belang. We denken aan aspecten die we, samen met de ouders/verzorgers kunnen beïnvloeden zoals:

- werkhouding;
- interesse;
- motivatie;
- doorzettingsvermogen;
- concentratie;
- sociaal gedrag.

Alle aspecten die een grote rol spelen voor de verdere ontplooiing van uw kind. Een ander aspect dat een rol speelt is de intelligentie. Dat kunnen wij niet beïnvloeden, al zouden we dat soms graag willen. Daarom spreken we ook over: uitgaan van de mogelijkheden van het kind.

Al eerder gaven we aan dat ieder kind op onze school welkom is, mits u zich kunt vinden in de uitgangspunten van onze school en wij als school zorg kunnen dragen voor een verdere ontwikkeling van uw kind.

De Cito Eindtoets is in april 2022 gemaakt door 27 leerlingen uit groep 8. De uitslag heeft gemaakt dat de school (in het corona-jaar) een gemiddelde heeft van 535.7 punten. In het volgende overzicht is aangegeven waar de kinderen van onze groep 8 (2021-2022) naar uit stromen.

VWO	4
HAVO/VWO	5
HAVO	5
VMBO-TL/HAVO	3
VMBO-TL	4
VMBO-TL en GL	4
VMBO overig	2

10. De regeling van school- en vakantietijden

10.1 Schooltijden

Groepen 1 t/m 8

Maandag, dinsdag, donderdag en vrijdag:	's morgens van	08.30 - 12.00 uur
	's middags van	13.15 - 15.15 uur
Woensdag	's morgens van	08.30 - 12.00 uur

De tijden zoals die hierboven zijn aangegeven, zijn de tijden waarop de kinderen in de klas aanwezig zijn en werken: 'de leertijd'. We willen deze leertijd ten volle benutten. Zoals u van een Daltonschool mag verwachten gaan de kinderen vanaf groep 3 zelfstandig naar binnen. 10 minuten voor aanvang gaan de deuren open en is er een inloop. Wilt u er a.u.b. zorg voor dragen dat uw kind op tijd op school aanwezig kan zijn? Mocht uw kind om welke reden dan ook later zijn, laat het ons dan even weten. Wilt u na schooltijd buiten op uw kind wachten?

NB. Wanneer groep 8 leerlingen de wettelijke onderwijstijd (gesteld voor 8 jaar) ruim hebben behaald, is het mogelijk dat de schoolperiode aan het eind van groep 8, eerder wordt beëindigd. In de jaarkalender van de school kunt u de laatste schooldag (afscheidsavond) van groep 8 terugvinden.

10.2 Vakantietijden

In de regio Dordrecht wordt, samen met alle schoolbesturen (ook die voor het voortgezet onderwijs), en het gemeentebestuur een vakantieregeling afgesproken. Zie ook www.opodordrecht.nl. De exacte data staan vermeld in de schoolkalender. U kunt hiervoor ook altijd terecht op onze site onder het kopje 'Jaarkalender'. Zodra er een besluit over het vakantierooster is genomen wordt het aan de kinderen meegegeven, zodat u hier rekening mee kunt houden. Extra vrije dagen zoals studiedagen staan tevens op de Jaarkalender en zijn tevens te vinden op de site. Regelmatig worden de vrije dagen en vakanties in het Meridiaannieuws en/of de APP herhaald.

10.3 Verlofregelingen voor kinderen inzake familieomstandigheden

In de leerplichtwet staat dat ouders ervoor moeten zorgen dat hun kinderen naar school gaan, zomaar wegblijven mag niet. De gemeente heeft de taak dat te controleren.

Wanneer hoeft uw kind niet naar school? Als de school dicht is in verband met vakanties of een speciale reden, zoals een studiedag voor het personeel. Als uw kind ziek is; u moet dat zo spoedig mogelijk op school doorgeven; een doktersverklaring kan gevraagd worden als bewijs.

Als uw kind voor straf niet op school mag komen. (bij schorsing door school)

In een aantal gevallen kunt u extra verlof aanvragen. U kunt hiervoor op school een aanvraagformulier ophalen. Tevens zijn op school folders over de spelregels van 'school vrij' aanwezig.

Dat extra 'school vrij' aan regels gebonden is, moge duidelijk zijn. Onderwijs is van groot belang voor de toekomst van uw kind, onderwijs vergroot de kansen in de maatschappij van morgen. Het is daarom erg belangrijk dat uw kind alle lessen op school volgt. Het lijkt misschien niet zo erg om lessen te missen, maar voor je het weet is er sprake van een achterstand, die moeilijk in te halen is. Gemiste lessen kunnen later gemiste kansen zijn.

11. Namen, adressen en telefoonnummers

School: OBS De Meridiaan
Kinkelenburg 18-19
3328 AE Dordrecht
telefoonnummer : 078-6179547
e-mail : info.meridiaan@opod.nl
website : www.demeridiaan.nl

Schoolbestuur: Bestuurscommissie OPO Dordrecht
Dhr. Rob de Haan (interim)
Achterom 87,
3311 KB Dordrecht
telefoonnummer : 078-6321616
Postadres:
Postbus 432
3300 AK Dordrecht
website : www.opodordrecht.nl

Directeur: Dhr. Herman Oldenhuis
Administratie: Astrid van der Linden
Intern Begeleider Carla Peute

Teamleden: Mw. Steffi Leermakers
Mw. Liesbeth Ruben
Mw. Denise de Graaf
Mw. Marian de Keijzer
Mw. Marieke Recourt
Mw. Marlies Selsig
Mw. Melanie Lentz
Mw. Mariska van 't Zant
Mw. Marleen Spruit
Dhr. Herman Oldenhuis
Mw. Margot Zondag
Mw. Cindy van 't Hoff
Mw. Anita Veldman
Mw. Truus Wagenaar
Mw. Esther Roodenburg
Mw. Carla Peute
Mw. Annette Smeenge
Mw. Petra Lakemeijer
Mw. Wendy Vuik
Mw. Fleur de Jong
Mw. Astrid van der Linden
vacature 4 dagen