



Schoolplan 2019-2023
CBS Klim Op



De Klim Op is een van de LOGOS scholen

Inhoudsopgave

1. Inleiding	4
2. Uitgangspunten en kader LOGOS	5
3. Schoolbeschrijving	6
4. Schoolconcept	.
5. Passend onderwijs	11
6. Kwaliteit van het onderwijs	13
7. Onderwijskundig beleid	14
8. Personeelsbeleid	
9. Communicatie en PR	19
10. Partners van de school	20
11. Verantwoording	22
12. Meerjarenplanning	24

1. Inleiding

Hoewel dit schoolplan 2019-2023 enerzijds het logische vervolg is op het plan voor de planperiode 2015-2019, markeren we de start van de nieuwe beleidsperiode als het moment om de koers te richten op het 'onderwijs van morgen'.

Vertrekpunt voor dit schoolplan is het Koersplan van LOGOS. Dat is tot stand gebracht vanuit een zorgvuldig proces met co-creatie als uitgangspunt. Directeuren, vertegenwoordigers vanuit personeel, stafleden, interne en externe belanghebbenden hebben invloed op het proces gehad en bijgedragen aan de gedachten over het 'onderwijs van morgen'. Het proces is in LOGOS verband weergegeven in de metafoor van de 'LOGOS-vloot'. LOGOS boten horen bij elkaar en varen in vlootverband. Ze houden de gezamenlijk uitgezette koers aan, maar hebben eigen manoeuvreerruimte in tempo, werkwijze en in de keuze van de route. Dit schoolplan geeft weer langs welke route de school deze koers vormgeeft.

De wereld waarin we leven verandert sterk en in een hoog tempo. Ons onderwijs kan alleen een wezenlijke bijdrage leveren aan de samenleving van morgen, als dit is gericht op de toekomst. Daar zetten we onze koers op uit. We dragen bij aan de vorming van jongeren die de toekomst in de maatschappij gestalte gaan geven. Onderweg maken we keuzes die mogelijk tot een bijstelling van de koers kunnen leiden, omdat inzichten of omstandigheden tijdens de tocht wijzigen.

In dit schoolplan geven we als Klim Op aan dat wij willen voldoen aan de basiskwaliteit. Tevens beschrijven we hoe we vorm en inhoud geven aan eigen gekozen ambities en aspecten van kwaliteit vanuit het LOGOS kader of passen bij de schoolspecifieke situatie.

De reis is gestart. Het schoolplan geeft in grote lijnen de route om samen op pad te gaan. We kijken met vertrouwen naar de toekomst.

Namens het team,

CBS Klim Op

2. Uitgangspunten en kader LOGOS

Vertrekpunt voor dit schoolplan zijn de uitgangspunten en het kader zoals die volledig verwoord zijn in het Koersplan van LOGOS. We volstaan in dit schoolplan met een beknopte samenvatting.

2.1. LOGOS staat voor

LOGOS maakt zich sterk voor leerlingen in de regio van de gemeenten West Betuwe, Vijfheerenlanden en Gorinchem. LOGOS-scholen staan voor gezamenlijke ambities en kernwaarden. Elke school geeft hier schoolspecifiek betekenis, vorm en inhoud aan. Het welbevinden van het kind en van de groep is een belangrijk doel voor elke LOGOS school. Op LOGOS-scholen:

- Groeien leerlingen op tot zelfstandige burgers die een actieve en duurzame inbreng kunnen hebben in de samenleving.
- Leren leerlingen liefde voor zichzelf, hun naaste en hun omgeving te ontwikkelen.
- Leren leerlingen keuzes te maken op basis van een moreel kompas dat is gevoed door christelijke waarden en normen ('geloof, hoop en liefde').
- Ontwikkelen leerlingen zich in een passende omgeving, waarbij eigen talenten, mogelijkheden en grenzen uitgangspunt zijn ('gepersonaliseerd leren').
- Leren leerlingen kennis, vaardigheden, ontwikkelen een levenshouding en waarden die passen bij het leven in de eenentwintigste eeuw ('het onderwijs van morgen').

2.2. Levensbeschouwelijke identiteit

LOGOS en haar scholen vinden hun waarden en normen in de Bijbel. '*Geloof, hoop en liefde*' vormen het moreel kompas. LOGOS hanteert drie kernwaarden voor professioneel handelen, namelijk '*vertrouwen, verbinden, ontwikkelen*'.

Waardegedreven

Vanuit Protestants Christelijke identiteit bieden LOGOS-scholen waardegedreven onderwijs. Dit betekent, dat wij geloven dat leerlingen tot hun recht komen vanuit verbinding met God, de mensen om hen heen en de wereld waarin ze opgroeien. Wij geloven dat God zoveel van deze wereld houdt, "*dat Hij zijn enige Zoon heeft gegeven, opdat iedereen die in Hem gelooft niet verloren gaat, maar eeuwig leven heeft*" (Johannes 3:16). Vanuit dát geloof kunnen we niet anders dan hoopvol in deze wereld staan.

Iedereen is van harte welkom.

We zoeken naar een eigentijdse omgang met de Protestants Christelijke traditie en doen daarbij recht aan diversiteit van onze leerlingenpopulatie. De genoemde waarden staan centraal in ons onderwijs, ons handelen en in onze omgang met leerlingen, ouders, medewerkers en partners. Onze scholen worden ook bezocht door leerlingen met een andere levensbeschouwelijke of niet-religieuze achtergrond. Iedereen is van harte welkom. Wel vinden we het belangrijk dat de uitgangspunten van LOGOS en haar scholen worden gerespecteerd.

2.3. Bestuurlijke missie, visie en kernwaarden

Missie

LOGOS staat voor *waardegedreven, uitdagend en kwalitatief goed onderwijs*.

De missie is leerlingen helpen uit te groeien tot zelfstandige en verantwoordelijke burgers, zodat zij later hun bijdrage kunnen leveren aan de samenleving. LOGOS-scholen bieden leerlingen een leeromgeving waar ze zich breed kunnen ontwikkelen en hun talenten maximaal kunnen ontdekken en ontplooien in kennis, vaardigheden en houding. De Protestants Christelijke waarden vormen onze basis.

Visie

Maatschappelijk betrokken

De leerling van nu is de burger die straks mede onze samenleving vorm gaat geven.

Onderwijs maakt de toekomst; LOGOS-scholen zijn zich bewust van de maatschappelijke opdracht om leerlingen toe te rusten met kennis, vaardigheden en ze bewust te maken van

hun houding. Het LOGOS-onderwijs(aanbod) is om die reden uitdagend, past bij het leven in de eenentwintigste eeuw en wordt digitaal verrijkt en ondersteund.

LOGOS-scholen werken in dit kader ook samen met ouders en maatschappelijke partners aan een doorgaande ontwikkelingslijn van leerlingen. Ieder vanuit eigen deskundigheid en verantwoordelijkheid.

Kernwaarden

Naast 'geloof, hoop en liefde' gelden binnen LOGOS voor professioneel handelen de kernwaarden: vertrouwen, verbinden, ontwikkelen. Deze gedeelde waarden raken en komen vanuit het LOGOS-hart. Zij zorgen voor verbinding, consistentie en synergie binnen en rondom de stichting en haar scholen. Binnen LOGOS worden we ons steeds bewuster van de betekenis en de toepassing van onze kernwaarden. Ze zijn drijfveren voor ons handelen. Ze staan voor een leer- en werkklimaat waarin we oog hebben voor elkaar, waarin we respect en waardering tonen voor ieders rol, taak en verantwoordelijkheid.

2.4. Focuspunten

LOGOS kiest op basis van de analyses van regionale/landelijke ontwikkelingen en gesprekken met interne- en externe belanghebbenden in de komende beleidsperiode voor vier strategische, samenhangende en elkaar versterkende focuspunten. Deze focuspunten gelden voor alle LOGOS scholen. Dit zijn:

1. Gepersonaliseerd leren
2. Vakmanschap doet ertoe
3. Samen leren inhoud geven
4. Aantrekkelijke partnerschap

Deze focuspunten helpen de scholen de koers te bewaken en de ambitie om waardegedreven, uitdagend en kwalitatief onderwijs in te vullen en waar te maken.

Naast ambities vanuit deze focuspunten kiezen scholen ook eigen ambities en aspecten van kwaliteit passend bij de schoolspecifieke situatie. Zowel de gekozen aspecten van de LOGOS focuspunten als de gekozen ambities en eigen aspecten van de schoolspecifieke situatie zijn benoemd en uitgewerkt in de volgende hoofdstukken van dit schoolplan.

3. Schoolbeschrijving

3.1. Biografie

Brinnummer: 11FL
Schoolnaam: CBS Klim Op
Adres: Patrimoniumstraat 102
Telefoonnummer: 0345 – 613 731
E-mailadres: directie.klimop@stichting-logos.nl
Website: www.cbsklimop.nl
Bevoegd gezag: LOGOS, stichting voor Protestants Christelijk Onderwijs (41396)
Adres: Meent 24, 4141 AC Leerdam
Directeur: M.M. vanVugt-Kool

3.2. Identiteit

In alles wat we doen, in hoe we kijken naar de leerlingen, naar de ouders en naar ons zelf, laten we ons leiden door Gods trouw en liefde.

Wij zijn een christelijke school, maar staan open voor alle leerlingen. Wel gaan wij ervan uit dat onze identiteit wordt gerespecteerd en dat alle leerlingen deelnemen aan de dagopening en -sluitingen, alle lessen Bijbelse geschiedenis en alle vieringen.

Tijdens de dagopening en afsluiting met gebed en in het gesprek over het bijbelverhaal komen zaken uit de belevingswereld van de kinderen ter sprake.

- We bespreken dat we als mens een rol hebben in de schepping;
- We delen in het evangelie van Jezus Christus;
- We delen dat er vanuit Gods blijvende liefde altijd een weg naar God is;
- We beleven samen dat ieder mens uniek is in de ogen van God;
- We maken duidelijk dat er iets van de mens wordt verwacht.
- We maken duidelijk dat je niet alleen leeft en dat je samen verantwoordelijk bent.

3.3. Trends m.b.t. interne en externe ontwikkelingen

Binnen een aantal jaar zal de school verhuizen naar een nieuw gebouw. Het nieuwe gebouw zal een kindcentrum zijn waar we samen met een Jenaplan school en een kinderopvang gevestigd zullen zijn.

Het gebouw komt te staan op de grens van wijk West en de nieuwe wijk Broekgraaf.

De voorbereidingen voor het nieuwe gebouw en de samenwerking met de partners zijn van start gegaan.

Als school zoeken we veel samenwerking met educatieve partners, het sociaal team en de wijk.

We zijn als school gestructureerd bezig met het invoeren van nieuwe methodes en bouwen de principes van EDI verder uit.

4. Schoolconcept

4.1. Missie

Geïnspireerd door Gods trouw en liefde bieden we uitdagend onderwijs binnen het leerstofjaarklassensysteem, waarbij we gebruik maken van eigentijdse methodes. Dit doen we in samenwerking met ouders, zodat iedere leerling zich kan ontwikkelen binnen zijn mogelijkheden tot een zelfstandig denkende wereldburger.

4.2. Visie

De Klim Op werkt vanuit het concept van HandelingsGericht Werken (HGW). Hierbij staan de onderwijsbehoeften van de leerlingen centraal. In de onderwijskundige ontwikkeling wordt HGW nadrukkelijk gekoppeld aan OpbrengstGericht Werken (OGW). Wij hebben hoge verwachtingen van kinderen en willen persoonlijke groei bewerkstelligen bij elk kind.

Als vertrekpunt hanteren we op onze school het leerstof-/jaargroepensysteem. Onze werkwijze biedt structuur, is systematisch, transparant en doelgericht. Goede resultaten op pedagogisch en didactisch vlak vinden wij belangrijk.

Als team dragen we zorg voor een doorgaande lijn van ons onderwijsaanbod en ieder teamlid voelt zich medeverantwoordelijk voor de ontwikkeling van elke leerling.

Onze speerpunten zijn de basisvaardigheden taal, lezen en rekenen en de sociale vaardigheden.

Door HGW geven wij hieraan vorm en houden daarbij naast de onderwijsbehoeften ook het welbevinden van ieder kind nauwkeurig in het oog. Binnen HGW beschouwen we de ouders als onze 'partners in education' Goede communicatie met ouders, waarbij we met elkaar kijken naar de vorderingen van het kind, is van groot belang.

Naast kennis worden ook andere kwaliteiten ontwikkeld, zoals creativiteit, samenwerking, communicatie, kunnen omgaan met emoties en doorzettingsvermogen. Wij vinden het belangrijk, dat de kinderen erkend en gezien worden, zodat zij zich thuis voelen op onze school.

4.2.1 Kernwaarden

De Klim Op heeft 3 kernwaarden opgesteld:

- Geloof
- Ontwikkeling
- Mogelijkheden

4.3. Pedagogisch klimaat

Op de Klim Op spreken we gedragsverwachtingen uit, hierin staat positieve aandacht en waardering centraal. Er wordt gewerkt, gespeeld en geleerd in een goed pedagogisch klimaat, waarin alle betrokkenen weten welk gedrag er van een ieder wordt verwacht. Als team stellen we met de kinderen maandelijks een gedragsverwachting centraal.

Enkele belangrijke sociale vaardigheden zijn:

- Ik zal goed voor de spullen zorgen, dan zijn ze weer te gebruiken morgen.
- Als ik een probleem niet kan oplossen, ga ik naar de pleinwacht.
- Ik laat het groen, groeien en bloeien.
- Ik geef de ander de ruimte tijdens het spelen.
- Welke juf of meester ook iets zegt, ik luister echt.
- Gaat de bel, dan stopt het spel.
- Kom de school rustig binnen, dan kunnen we beginnen.

In de groepen werken we met Taakspel. Kinderen kunnen hierdoor taakgericht en efficiënt werken en er ontstaat een prettig klassenklimaat.

Door onze openingen vanuit de Bijbel leren we kinderen respect te hebben voor elkaar en de wereld om hen heen. Ook wijzen we hen op de liefde van Jezus.

4.3.1 Basisbehoeften

We vinden als school de drie basisbehoeften van groot belang:

- Relatie
Leerlingen krijgen waardering om wie ze zijn
- Autonomie
Leerlingen krijgen de zelfstandigheid om taken zelf te verrichten
- Competentie:
Leerlingen hebben vertrouwen en plezier in hun eigen kunnen

In het contact dat de leraar met de leerlingen onderhoudt, is het belangrijk dat hij zich sterk maakt voor deze drie basisbehoeften.

Relatie

Kinderen hebben behoefte aan relatie, zowel met hun leerkrachten als met andere kinderen. Ze willen het gevoel hebben erbij te horen, deel uit te maken van een gemeenschap. Hoewel in een gemeenschap conflicten zijn en men rekening moet houden met elkaar, voelt men zich er in principe veilig. Kinderen en volwassenen voelen zich gezamenlijk verantwoordelijk voor een goede sfeer en als het lastig is, kan de leerling rekenen op de steun van zijn leraar. In scholen hebben volwassenen veel invloed op de kwaliteit van de relaties. Niet door op de voorgrond te treden, maar juist door vanaf de zijlijn beschikbaar te zijn. Luisteren, vertrouwen bieden, optreden als het echt nodig is, uitnodigende omstandigheden creëren, het goede voorbeeld zijn, uitdagen en ondersteunen zijn belangrijke pedagogische voorwaarden voor het ontstaan van goede relaties.

Competentie

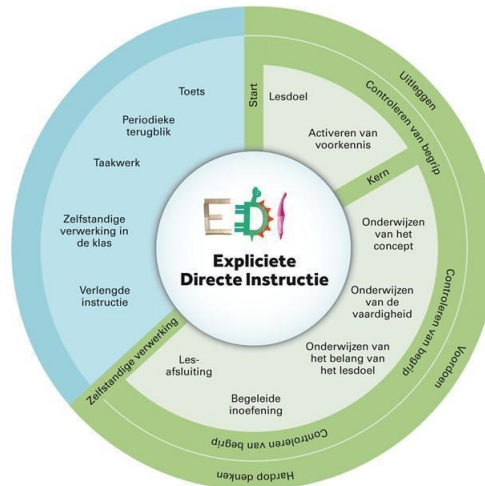
Kinderen willen laten zien wat zij kunnen en zichzelf als effectief ervaren. Dat vraagt uitdaging. Dat kan alleen als het onderwijs is afgestemd op de mogelijkheden en (basis)behoeften van de leerling. Niet opletten, niet meedoen, onderpresteren, niet durven, het zijn vaak tekenen van afstemmingsproblemen. Een leerkracht die de ontwikkeling van haar leerlingen serieus neemt, biedt de leerling ruimte om passende leerdoelen voor zichzelf te formuleren en voor hem haalbare resultaten te boeken. Een combinatie van hoge (en reële) verwachtingen en beschikbaarheid voor hulp en ondersteuning, zijn een goede basis voor het ontwikkelen van een gevoel van competentie.

Autonomie

Autonomie verwijst naar het gevoel onafhankelijk te zijn. Kinderen willen het gevoel hebben de dingen zélf te kunnen doen. Zélf kunnen beslissen, zelf keuzes maken. Dat kan alleen in een omgeving waarin de eigenheid van het kind gerespecteerd wordt. Een kind is er voor zichzelf, niet voor zijn ouders of voor de school. Kinderen hebben al jong behoefte zich te onderscheiden, hun eigen keuzes te maken. Het pedagogische antwoord hierop is het bieden van veiligheid, ruimte, begeleiding en ondersteuning en het waarborgen van de verbondenheid met de ander. Individuele vrijheid is belangrijk en wordt gestimuleerd, maar altijd in relatie met de ander en met behoud van diens vrijheid en jouw verantwoordelijkheid daarvoor. Autonomie verwijst altijd naar relatie.

4.4. Didactisch handelen

Lesmodel: we hanteren het expliciete directe instructiemodel (EDI). Dit model bestaat uit de volgende fases: warming-up, lesdoel benoemen, ophalen voorkennis, instructie, begeleide inoefening, verwerking en evaluatie.



We hanteren hierbij het principe van GRRIM. Een GRRIMles bestaat uit vier fasen, waarbij de verantwoordelijkheid voor het leren tijdens de les verschuift van de leerkracht naar de leerling:

1. IK introductie en modeling;
2. WIJ begeleide inoefening;
3. JULLIE leerlingen werken samen;
4. JIJ leerlingen werken zelfstandig

4.5. Het jonge kind

Wij bieden de kleuters een veilige omgeving om te spelen. Op die manier krijgen de kinderen de mogelijkheid om zich op eigen tempo te ontwikkelen.

In de groepen 1 en 2 werken we thematisch. Gedurende een aantal weken werken we over een bepaald thema daarin worden de doelen voor die periode aangeboden. De lessen en de hoeken worden aan dit thema aangepast. De thema's worden bepaald door de seizoenen, de feestdagen en de belangstelling van de kinderen.

Wij volgen de ontwikkeling van de kinderen door middel van observatie. Dit doen we door goed naar het kind te kijken tijdens het binnen en buiten spelen, de kringactiviteiten, de gymlessen en de creatieve vakken. We vullen de leerlijnen in en we nemen vanaf groep 2 CPS (beginnende geletterdheid) toetsen af.

Wij kijken naar:

- * De sociaal emotionele ontwikkeling (hoe voelt een kind zich en hoe gaat het met anderen om)
- * De motorische ontwikkeling (de grove en fijne motoriek)
- * De taalontwikkeling (spreken, luisteren, woordenschat/LOGO 3000 en beginnende geletterdheid)
- * De rekenontwikkeling (getalbegrip, meten en meetkunde)
- * De ontwikkeling van de creatieve vakken (tekenen, handvaardigheid, dramatische expressie en muzikale vorming)
- * De ontwikkeling van het spel.

We bieden activiteiten aan in de kring en werken en spelen aan tafels en in de hoeken. Daarnaast spelen de kinderen ook buiten op het plein en in het speellokaal.

We werken voor taal en rekenen ook in een kleine kring. Dit kan herhaling of verrijking zijn.

De jongste en oudste kleuters zitten bij elkaar, maar werken op verschillende niveaus. In groep 1 ligt de nadruk op het spelen en het ontdekken van materiaal.

In groep 2 is het belangrijk dat de kinderen voorbereid worden op groep 3. Hiervoor gebruiken we de methodes Spreekbeeld, Getal en Ruimte, fonemisch bewustzijn en ontwikkelingsmateriaal.

4.6 Veiligheid

Op de Klim Op hebben we een veiligheidsbeleid. Om een beeld te krijgen van de veiligheid worden de volgende lijsten ingevuld door de kinderen:

- Vragenlijsten uit 'ZIEN,"
- Vragenlijst leer- en leefklimaat en veiligheidsbeleving en sociale vaardigheden.

Daarnaast beschikken we over een anti-pestbeleid en een protocol onacceptabel gedrag.

Overzicht eigen ambities en aspecten onderwijskundig beleid schoolspecifiek:

Onderdeel	Ambitie
Pedagogisch klimaat	SCHoling van de nieuwe collega's wat betreft Taakspel Inzet gouden weken
Didactisch handelen	Door ontwikkelen van EDI
Het jonge kind	<i>Invoering leerlijnen om spelend te leren</i>
Veiligheid	<i>Het herzien van het huidige veiligheidsplan</i>

5. Passend onderwijs

Op de Klim Op willen we leerlingen een binnen onze mogelijkheden een passende plek bieden.

In het schoolondersteuningsprofiel (SOP) laat het bevoegd gezag ten minste eenmaal per 4 jaar vastleggen welke ondersteuning de school kan bieden aan leerlingen die dat nodig hebben. Ook staat hierin welke ambities de school heeft voor de toekomst. De schoolleiding stelt in samenspraak met het team het SOP op. Het SOP wordt door het bevoegd gezag vastgesteld. Op basis van het profiel inventariseert de school welke expertise ze nog moet ontwikkelen en wat dat betekent voor de (scholing en toerusting van) leraren. De school publiceert het profiel in de schoolgids en op de website, zodat iedereen (ouders, leerlingen en andere partijen) kan zien welke ondersteuning de school biedt. Voor het Schoolondersteuningsprofiel zie de site.

6. Ontwikkeling kwaliteit van onderwijs

Binnen LOGOS hanteren we op stichtingsniveau een 'routekaart' waarop de ontwikkeling van de scholen is te zien. Elke school hanteert een eigen schoolspecifieke routekaart waarop de school per focuspunt uit het Koersplan de fase van ontwikkeling aangeeft. De routekaart is onderdeel van het schoolplan. De school geeft in de routekaart aan of en wanneer de gewenste ontwikkeling gerealiseerd is en in welke mate de school daarover tevreden is uitgedrukt in termen van 'meetbaar' of 'merkbaar'.

De scholen laten zien dat ze werken aan waardegedreven, uitdagend en kwalitatief goed onderwijs. We zorgen dat op school- en stichtingsniveau kwaliteitsbeleid wordt ontwikkeld dat planmatig en cyclisch ingericht en gefaciliteerd is door een samenhangend kwaliteitsinstrumentarium. Wij leggen in 'logboeken', jaarverslagen en gesprekken actief verantwoording af en communiceren hierover met relevante belanghebbenden.

6.2 Kwaliteitszorg

Om schoolontwikkeling te realiseren werken we met een systeem voor kwaliteitszorg. Kwaliteitszorg is een leerproces, waarbij de school zelf, volgens een beargumenteerde planning, systematisch, de kwaliteit van het onderwijs bespreekt, beschrijft, realiseert, beoordeelt en/of laat beoordelen en evalueert. Bij kwaliteit gaat het dan om zowel de eisen die de overheid hier aan stelt, de zogenoemde basiskwaliteit, als om de ambities die de school zelf heeft geformuleerd. Als instrument voor ons kwaliteitsbeleid hanteren het model van de PO-raad 'Regie op onderwijskwaliteit'.

6.3 Opbrengsten

Op de Klim Op hebben we realistische maar ambitieuze streefdoelen gesteld voor de vier hoofd vakgebieden; TL, BL, Spelling en Rekenen. Deze streefdoelen zijn vastgelegd in het analysemodel beoordeling tussentijdse opbrengsten en planning. We streven ernaar om onze streefdoelen te halen, we zijn daarbij met technisch lezen en spelling een eind op weg. Voor woordenschat begrijpend lezen en rekenen, ligt daar nog een mooie uitdaging voor de komende 4 jaar.

Na afname van de M-toetsen en E-toetsen wordt een analyse gemaakt van de resultaten en wordt vervolgens met deze informatie een groepsplan opgesteld met concrete interventies. In de cyclus van klankbordgesprekken met het bestuur wordt de afgelopen toetsperiode geëvalueerd en worden afspraken voor de komende periode vastgelegd.

In zijn algemeenheid zien we dat de resultaten op de Centrale Eindtoets de laatste jaren wat onder druk staan. Zorgvuldige analyse heeft ertoe geleid dat we de vinger wel op de zere plek hebben weten te leggen. Naar aanleiding van deze resultaten hebben we eigentijdse methodes ingevoerd voor Rekenen, Spelling, Taal en Lezen, zijn we gaan werken met onderwijsassistenten, BOUW, EDI, Taakspel, Rekensprint, inzet software, differentiatie binnen de groep en groepsbezoeken van de intern begeleider en directeur.

Daarnaast is er aandacht voor de plusleerlingen in de vorm van een plusgroep.

?

7. Onderwijskundig beleid

7.1 Onderwijskundig beleid: LOGOS kader Gepersonaliseerd leren

Het leerstofaanbod omvat alle wettelijk voorgeschreven leer- en vormingsgebieden. Binnen dit aanbod worden accenten gelegd, die enerzijds bepaald worden door het LOGOS kader en anderzijds door de de school zelfgekozen ambities van de school.

In de komende planperiode werken we op de Klim Op aan de volgende aspecten van focuspunt 1 'Gepersonaliseerd leren'.

Leerlingen	<i>De leerlingen ontvangen betekenisvol onderwijs aangepast op hun onderwijsbehoeften: dit betekent dat er in de klas m.b.v. eigentijdse methoden gewerkt wordt op 3 niveaus: de basisinstructie, plus instructie of verlengde instructie. Er is ook aandacht voor leerlingen die een eigen leerlijn hebben.</i> <i>In de groep wordt de taak werkhouding gestimuleerd middels taakspel.</i> <i>Het effectieve didactische instructiemodel bevordert tevens de betrokkenheid van de leerlingen en de samenwerking tussen leerlingen.</i>
Medewerkers	<i>Alle leerkrachten kunnen inspelen op de diversiteit binnen de groep en werken gedifferentieerd.</i> <i>Alle medewerkers nemen verantwoordelijkheid voor het eigen handelen en het op peil houden van de eigen bekwaamheid.</i>
Organisatie	<i>Wij werken aan de basiskwaliteit: leerlingen kunnen voldoende lezen, schrijven en rekenen, passend bij de kenmerken van de populatie.</i> <i>Het onderwijsaanbod bevat naast cognitieve vakken ook een aanbod gericht op muziek, wetenschap en techniek en cultuureducatie.</i>

7.2 Onderwijskundig beleid: schoolspecifieke invulling

Domein Taal

In de kleutergroepen en groep 3 wordt er gewerkt met het programma 'LOGO3000'. Dit is een programma om de woordenschat te vergroten en een goede woordenschat is van groot belang bij begrijpend lezen en informatieverwerking. LOGO3000 is in Leerdam op alle peuterspeelzalen, kinderdagverblijven en basisscholen geïmplementeerd.

Vanaf schooljaar 2019/2020 gaan wij werken met een nieuwe methode voor taal: "Staal" vanaf groep 4. Deze methode maakt kinderen sterk in taal en spelling. In "Staal" staan opbrengstgericht werken en toepassen centraal. Binnen de leerlijn taal komen vier domeinen aan bod: woordenschat, taal verkennen, spreken & luisteren en schrijven. De inhoud van "Staal" sluit aan bij het referentiekader taal en de kerndoelen. Het referentiekader beschrijft wat leerlingen in de verschillende fasen van het onderwijs moeten kunnen en kennen op het gebied van taal. "Staal" biedt de leerstof aan die is opgenomen bij het streefniveau 1S/2F. Binnen het taalonderwijs is de rol van de leerkracht heel belangrijk. Goed voorbeeld doet goed volgen. Daarom staat modeling centraal: het hardop denkend voordoen. "Staal" volgt de didactiek van Verhallen en Van den Nulft. De methode biedt de kinderen themawoorden aan, zodat hun woordenschat werkelijk wordt uitgebreid. "Staal" geeft vervolgens veel ruimte aan semantiseren en consolideren, op vier manieren. Voor hoog taalvaardige kinderen biedt Staal Taal extra uitdagend werk in een werkboek Plus.

Domein Rekenen

Voor het vak Rekenen gebruiken wij de methode "Getal en Ruimte Junior". In deze methode is er veel aandacht voor het leren oplossen van een rekenopdracht in een context. Het Driestapmodel en stappenplan vormen hiervoor de basis.

Contexten bestaan niet alleen uit taal, maar ook uit vorm, beeld en getallen. In de methode worden de 21^e eeuwse vaardigheden kritisch denken, probleem oplossen, creativiteit, flexibiliteit, communicatie en samenwerken van groot belang. De methode vraagt de kinderen om antwoorden te onderbouwen en te reflecteren op het gevonden antwoord.

Domein Mens en Maatschappij

De wereld om ons heen heeft dagelijks zijn invloed op het kind. Daarom staan we regelmatig stil bij het heden en verleden van die wereld en de invloed van die wereld op het leven van de mens. We vinden het daarom belangrijk om de huidige maatschappij te betrekken bij het onderwijs van de kinderen. Dit doen we door de wereld van 'buiten naar binnen te halen'. Zo werken we in de kleuterklassen thematisch.

In de midden-en bovenbouw werken we aan de zaakvakken: aardrijkskunde, biologie, geschiedenis en verkeer. Hierbij past soms een excursie of een bezoekje.

Verder nemen alle kinderen in groep 7 deel aan het theoretische en het praktisch verkeersexamen.

In ieder geval één keer per twee jaar werken we met de hele school aan één thema: de projectweken.

In het schooljaar 2019/2020 zullen we ons gaan buigen over een methode die een totaalpakket biedt voor wereldoriëntatie. Hierbij vinden we ontdekkend, onderzoekend en ontwerpend leren belangrijke elementen voor de nieuwe methode.

Domein Natuur en Technologie

Techniek, of eigenlijk "Wetenschap en technologie" is een relatief nieuw vak dat langzamerhand een vaste plek heeft veroverd in het onderwijs. In de komende schoolplanperiode ontwikkelen we een Natuur en techniek plan.

6.5 Domein Cultuur

Kinderen kennis laten maken met het cultureel erfgoed in hun eigen leefomgeving is één van de kerndoelen voor het basisonderwijs. Bij cultureel erfgoed kan het gaan om de voorgeschiedenis van alledaagse zaken die we in ons leven tegenkomen.

In onze omgeving zijn de forten en verdedigingswerken van de Hollandse Waterlinie daar sprekende voorbeelden van, maar ook de historie van het glas is in Leerdam een belangrijk cultureel erfgoed. In samenspraak met de organisatie Samen Doen willen we Cultuur een goede plek geven binnen ons onderwijs.

Overzicht eigen ambities en aspecten onderwijskundig beleid schoolspecifiek:

Onderdeel	Ambitie
Taal	Verdere invoering Staal Spelling en STaal Taal Invoering leesmethode Karakter Nascholing op de didactiek van begrijpend lezen
Rekenen	Automatisering met Rekensprint EDI binnen de rekenlessen borgen
Mens en maatschappij	<i>Oriëntatie op een vakoverstijgende methode voor wereldoriëntatie.</i>

Natuur en technologie	<i>opstellen van een beleidsstuk natuur- en techniek inclusief 21ste Century Skills</i>
Cultuur	<i>Herzien van het cultuurbeleidsplan</i>

8. Personeelsbeleid

8.1 Personeelsbeleid: LOGOS kader Vakmanschap doet ertoe

De visie van LOGOS op personeelsbeleid is samen te vatten in het motto "duurzaam, bevlogen en bekwaam". In het Koersplan van LOGOS is dit uitgewerkt in een strategisch focuspunt.

In de komende planperiode werken we op de Klim Op aan de volgende aspecten van focuspunt 2 'Vakmanschap doet ertoe'.

Leerlingen	<i>Leerlingen zoeken actief naar mogelijkheden. Ze zijn nieuwsgierig. Leerlingen leren creatief en kritisch te denken.</i>
Medewerkers	<i>Leerkrachten stimuleren de leerlingen op een positieve wijze door hoge verwachtingen uit te spreken. Leerkrachten werken binnen een professionele cultuur aan onderwijsontwikkeling.</i>
Organisatie	<i>We werken planmatig aan onderwijsontwikkeling LOGOS en de Klim Op werken bewust aan positionering om met een gerichte marketingstrategie de centrale missie "waardegedreven, uitdagend en kwalitatief goed onderwijs bieden" in - en extern zichtbaar en merkbaar te maken.</i>

8.2 Personeelsbeleid LOGOS kader Professionele cultuur - Samen leren inhoud geven (SLIG)

Een belangrijke voorwaarde voor schoolontwikkeling is de aanwezigheid van een professionele cultuur. In een professionele schoolcultuur handelen teamleden vanuit een gezamenlijke verantwoordelijkheid voor zowel opbrengsten als voor processen die hierop van invloed zijn. Om deze professionele cultuur te stimuleren, stuurt de schoolleiding expliciet op versterking van vakmanschap, betrokkenheid, verantwoordelijkheid en samenwerking die gericht is op kwaliteitsverbetering.

In de komende planperiode werken we op de Klim Op aan de volgende aspecten van focuspunt 3 'Samen leren inhoud geven'.

Leerlingen	<i>Leerlingen leren actief samen te werken binnen de groep en de school. Leerlingen leren en ontwikkelen zich in een sociaal veilige omgeving waarin vertrouwen krijgen en geven vanzelfsprekend is.</i>
Medewerkers	<i>Leraren leren van elkaar middels intervisie collegiale consultatie. Leraren laten persoonlijk leiderschap zien en zijn medeverantwoordelijk voor de eigen balans in draagkracht en draaglast.</i>
Organisatie	<i>Duurzaam leren lukt alleen als iedereen dit ook als gezamenlijke verantwoordelijkheid ziet en daarbij eigenaarschap toont om de organisatie zo goed mogelijk te laten functioneren en verder te brengen. We borgen wat goed gaat. We zorgen voor het op peil houden van onze kwaliteit en op het doorontwikkelen hiervan. We durven te experimenteren met behulp van eigen en externe good practices en ook met wetenschappelijke of maatschappelijke inzichten.</i>

8.3. Personeelsbeleid

8.3.1. Competentieontwikkeling

Op de Klim Op zien we een belangrijke meerwaarde in een integrale benadering en daarom kiezen we er nadrukkelijk voor om de persoonlijke ontwikkeling af te stemmen op de

schoolontwikkeling. Dat komt tot uitdrukking in de wijze waarop we verbinding leggen tussen doelen van de school en de vakbekwaamheid van de medewerkers. De ontwikkeling van het team als geheel en van ieder teamlid afzonderlijk kan niet los gezien worden van de ontwikkeling van de school.

In dit proces is het de taak van de directeur om de professionalisering te stimuleren. Het scholingsbeleid moet passen in het schoolplan en bij de daarin geformuleerde doelen en hierbij wordt voortdurend gemonitord hoe het gaat.

8.3.3. Nieuwe leraren

Nieuwe leraren worden op de Klim Op begeleid volgens het daartoe opgestelde inwerkprogramma.

Overzicht eigen ambities en aspecten personeelsbeleid

Onderdeel	Ambitie
Competentie-ontwikkeling	Het is goed als er meer specialisten in de school komen, bijvoorbeeld een coördinator wetenschap en techniek.
Nieuwe leraren	We willen meewerken aan het opleiden van nieuwe leraren

9. Communicatie en PR

Communicatie is gebaseerd op vertrouwen en draagt bij aan verbinding en ontwikkeling. We zijn open in de communicatie, spreken onze verwachtingen uit en gaan uit van gelijkwaardigheid en wederzijdse betrokkenheid. We geven inzicht in onze werkwijze en we maken duidelijk hoe we beleid voorbereiden en uitvoeren. Of dit nu is tussen leerlingen en medewerkers onderling of in samenspraak met onze maatschappelijke omgeving. We communiceren voornamelijk via persoonlijk contact (oudergesprekken/avonden, overleg) en digitaal (website, mail/schoolapp).

We zorgen in deze planperiode voor een heldere positionering en eerlijke profilering van de scholen, waarbij we voelbaar trots durven te zijn op de ontwikkeling en resultaten en onze leerlingen, medewerkers. Dit maakt het voor ouders, kinderen en stakeholders makkelijker om te kiezen voor samenwerking.

Een zorgvuldige interne en externe communicatie is voorwaardelijk binnen een professionele onderwijsorganisatie. Intern moeten teamleden betrokken worden bij het gehele onderwijsproces, moeten zij op de juiste wijze in hun kracht worden gezet en zich mede verantwoordelijk voor- en mede eigenaar van- het geheel voelen, dit kan alleen als zij zich daadwerkelijk gezien en gehoord weten.

Extern beschouwen we de ouders als educatieve partners en dat betekent dat zij in ieder geval voortdurend op zorgvuldige wijze geïnformeerd moeten worden over alles wat er op school speelt. Voor de leerkrachten betekent dit dat ze moeten investeren in een goede relatie met alle ouders. Dit gaat niet alleen via algemene kanalen als nieuwsbrieven, website, social media en schoolgids maar moet ook via persoonlijk contact. De intensiteit daarvan zal voor een deel afhangen van de situatie van het betreffende kind maar ook bij het probleemloze kind dat huppelend naar school gaat, is de persoonlijke relatie met de ouders van belang, al was het alleen maar vanuit het oogpunt van ambassadeurschap.

10. Partners van de school

LOGOS vindt samenwerken belangrijk om doelen te realiseren. *'Alleen ga je sneller; samen kom je verder'*. Door samen te werken, zowel in- als extern, wil LOGOS aantrekkelijk partnerschap creëren.

10.1 Partners: LOGOS kader Aantrekkelijk partnerschap

In de komende planperiode werken we op de Klim Op aan de volgende aspecten van focuspunt 4 'Aantrekkelijk partnerschap'.

Leerlingen	<i>Leerlingen ervaren verbinding in de lesstof. Schoolvakken staan niet op zichzelf. Leerlingen leren de christelijke waarden "geloof - hoop - en liefde" praktisch vorm te geven. Leerlingen leren samenwerken en vertrouwen op de ander en zichzelf.</i>
Medewerkers	<i>Leraren verbinden zich op een professionele wijze met ouders en relevante ketenpartners met als doel het realiseren van een doorgaande ontwikkelingslijn voor leerlingen. Leraren werken samen in het eigen team en waar nodig met de stichting.</i>
Organisatie	<i>De Klim Op positioneert zich op een positieve wijze in de wijk door onderwijskwaliteit te bieden. LOGOS is een aantrekkelijke partner om mee samen te werken: de leerlingen op onze scholen worden opgeleid tot burgers voor de toekomst.</i>

Onze school staat midden in Wijk West in Leerdam. Wij streven naar samenwerking met instanties in de omgeving. Onze school onderhoudt daarom structureel contacten met externe instanties. Hierdoor halen we expertise binnen, waardoor we adequaat samen kunnen werken aan de opvoeding en de ontwikkeling van de kinderen. We dragen daarvoor –als school, ouders en omgeving- een gezamenlijke verantwoordelijkheid. De externe instanties waarmee we een relatie onderhouden zorgen voor advies, hulp en ondersteuning en dit komt de kwaliteit van het onderwijs en de school als organisatie ten goede.

Onze school onderhoudt systematisch en gereguleerd contact met:

1. Peuterspeelzalen en kinderdagverblijven
2. Samenwerkingsverband Driegang;
3. Regio Academie en andere onderwijsbegeleiders;
4. SBO Beatrix de Burcht;
5. Gemeente Vijfheerenlanden
6. GGD Utrecht
7. Het sociaal team
8. Fysiotherapie
9. Logopedie
10. Samen Doen
11. Voortgezet onderwijs
12. Begeleidingsdiensten, Hogescholen (Marnix) en MBO's
13. Onderwijsinspectie
14. Lokale overheid
15. Andere basisscholen

Overzicht eigen ambities en aspecten 'partners' schoolspecifiek

Onderdeel	<i>Ambitie</i>
	<i>Optimalisering van de samenwerking met het sociaal team.</i>
	<i>Als gelijkwaardige partners gaan we van start in het nieuwe kindcentrum.</i>

11. Verantwoording

Voor de totstandkoming van dit schoolplan is gebruik gemaakt van verschillende documenten. Het LOGOS Koersplan is het overkoepelende document dat vanuit een

zorgvuldig proces van co-creatie tot stand is gekomen; het Koersplan vormt het kader voor het onderliggende schoolplan van de Klim Op.

Daarnaast is er een aantal op LOGOS niveau vastgestelde beleidsdocumenten gebruikt en zijn er verschillende schooldocumenten van de Klim Op gebruikt, zoals het schoolplan 2015-2019, de jaarplannen, de schoolgids, het schoolondersteuningsplan, het meest recente inspectierapport, ouder- en leerlingtevredenheid onderzoeken en zelfevaluaties.

Ook op schoolniveau is er sprake geweest van co-creatie en heeft het team op meerdere bijeenkomsten input geleverd voor dit nieuwe schoolplan. Het schoolplan is voorgelegd aan de MR en aan het bestuur en is met instemming vastgelegd.

12. Jaarplanning 2019-2020

Taal	Invoering Taal Staal
	S: De methode is ingevoerd van groep 4-8
	M: alle groepen hebben de methode aan het einde van het jaar met inzet van differentiatie ingezet.
	A: De methodetoetsen zijn op het verwachte niveau
	R: de methode start in sept, dus kan worden doorgewerkt in een schooljaar
	T: invoering hele jaar door met eventuele inzet van methode makers / uitgever.
Lezen	Invoering Leesmethode Karakter
	S: De methode is ingevoerd van groep 4-8
	M: alle groepen hebben de methode aan het einde van het jaar met inzet van differentiatie ingezet.
	A: AVI en DMT zijn op het gewenste niveau
	R: de methode start in sept, dus kan worden doorgewerkt in een schooljaar
	T: invoering hele jaar door met eventuele inzet van methode makers / uitgever.
Begrijpend lezen	Begrijpend lezen methodiek upgraden
	S: Middels teambijeenkomsten worden de lessen begrijpend lezen doorgelicht en komen we tot een hoger onderwijsaanbod.
	M: het niveau van onderwijs bij begrijpend lezen gaat omhoog.
	A: De methodetoetsen zijn op het verwachte niveau
	R: De bijeenkomsten geven input voor de lessen.
	T: De lessen worden wekelijks gegeven en kunnen dus steeds worden geoefend.
Opbrengst en handelingsgericht werken	Borging en optimalisatie van de EDI principes
	S:
	M: alle groepen anticiperen gericht op de analyses van de resultaten.
	A: De toetsen zijn op het verwachte niveau
	R: Er zijn 2 rondes om de resultaten te toetsen.
	T: We werken hier het hele jaar mee.
Wereldoriëntatie	We oriënteren ons op een vakaoverstijgende methode en maken een keus. S: We proberen methoden uit en laten methoden presenteren.
	M: Na het uitproberen is er een methode waar we effectief vakoverstijgend mee aan de slag kunnen.
	A: De methodetoetsen zijn op het verwachte niveau

	R: De kinderen van groep 5-8 moeten er mee kunnen werken de komende jaren.
	T: De lessen worden 2x per week gegeven en kunnen dus steeds worden geoefend.
Nieuwbouw	S: Er ligt een plan met wensen voor de bouw van de nieuwe school.
	M: ?
	A: ?
	R: ?
	T: ?
Muziek impuls	S: Er zijn projecten en oriënterende lessen / voorbeeldlessen van een docent om te komen tot een nieuwe muziekmethode.
	M: het niveau van het muziekonderwijs lezen gaat omhoog.
	A: De kinderen leren en genieten van muziek en kunnen het waarderen.
	R: Het is een tijdpad van een jaar.
	T: De lessen worden wekelijks gegeven en kunnen dus steeds worden geoefend.
Werken met leerlijnen	S: Groep 3-8 volgt een cursus over leerlijnen voor kinderen met een OPP, aan het einde van de cursus kunnen de collega's met de leerlijnen werken voor de desbetreffende kinderen.
	M: De leerkrachten kunnen zelfstandig een OPP schrijven mbv de leerlijnen.
	A: Het acceptabel als de leerkrachten het eerste jaar nog wat hulp nodig hebben van de intern begeleider.
	R: De cursus bestaat uit 2 dagdelen en is in maart klaar.
	T: Eind maart is de cursus klaar.
Sociale veiligheid	S: Herzien sociaal veiligheidsplan
	M: Het plan is aan aangepast aan de huidige situatie
	A: Het plan is af en gedeeld met het team in een vergadering
	R: Het betreft het herzien van het plan.
	T: Aan het einde van het schooljaar is het klaar.
Positionering	S: We organiseren bijeenkomsten over de positionering van de school. Deze bijeenkomsten zijn schoolspecifiek.
	M: Aan het einde van het schooljaar hebben we een nieuwe huisstijl en een vernieuwde website.
	A: De nieuwe huisstijl is zichtbaar voor iedereen, ook in de school.
	R: Het vraagt tijd van het team, maar het is een grote wens!
	T: Aan het einde van het jaar moet het gerealiseerd zijn.
Cultuur	S: Herzien van het cultuurplan.
	M: Aan het einde van het jaar is er een werkbaar cultuurplan.

	A: Het is acceptabel als het de komende jaren aangepast wordt. Het mag een levend werkdocument zijn.
	R: Samen doen zal begeleiden, in een jaar is dat haalbaar.
	T: In 2 bijeenkomsten met de cultuurcoach en cultuurcoördinator is het document bruikbaar.
Klassenmanagement	S: Verder invoering Taakspel groep 3-8 voor de collega's die nog niet gecertificeerd zijn.
	M: De collega's werken zichtbaar met taakspel en de werkhouding van de kinderen is verbeterd.
	A: Taakspel wordt ingezet op de momenten waar het nodig is. Het is een doorgaande lijn in de school.
	R: Er zijn 3 bijeenkomsten en groepsbezoeken voor iedere leerkracht.
	T: Aan het einde van het jaar zijn de collega's in het bezit van het certificaat.
Pedagogisch klimaat	S: Gedragsmethode borgen en optimaliseren Inclusief het werken met de Gouden Weken
	M: De kinderen kennen de taal van de methode, het is een doorgaande lijn in de school.
	A: De kinderen gebruiken de gedragstaal naar elkaar en de leerkracht.
	R: Er is hulp waar nodig voor de leerkrachten.
	T: Er zijn wekelijks lessen waar aandacht is voor het gedrag.
Het jonge kind	S: Invoeren van de leerlijnen jonge kind om spelend te leren.
	M: De leerkrachten werken met het programma van de leerlijnen en het spelend leren is zichtbaar in de groep.
	A: Het is acceptabel als er in de eerste 2 jaar nog hulp nodig is van de trainer.
	R: Het is niet reëel om in een jaar klaar te zijn, daar nemen we meer jaren voor.
	T: De cursus is aan het einde van het jaar klaar, wellicht is er een vervolg nodig. Het is een proces waarin we door ontwikkelen.
Meer- en hoogbegaafdheid	S: We volgen teambreed bijeenkomsten over meer- en hoogbegaafdheid en passen meer differentiatie toe voor de begaafde kinderen
	M: De begaafde kinderen worden gesignaleerd en er wordt een passend aanbod gegeven.
	A: Het is acceptabel als de desbetreffende leerlingen zich bewust zijn van het leren. Dit kan alleen met een passend aanbod.

	R: Dit kan bereikt worden als er expertise is op dit gebied en we extra handen hebben om het uit te voeren.
	T: Dit is een groeiproces voor de komende jaren. Voor dit jaar is signalering en passend aanbod voldoende.
Personeelsbeleid	S:We werken toe naar collegiale consultaties.
	M: iedereen heeft een keer meegedaan in een collegiale consultatie als ontvanger of bezoeker.
	A: Het is acceptabel als leerkrachten zelf een onderwerp / vakgebied kiezen.
	R: Het is reeel als leerkrachten een sessie meedoen in dit schooljaar.
	T:Het is niet af in dit schooljaar, het is een groeiproces.

12. Meerjarenplanning

Voor de hele planperiode geldt dat we waarborgen dat de basiskwaliteit op orde is. Door middel van ons kwaliteitsmanagementsysteem houden we de vinger aan de pols en monitoren we of we onze streefdoelen halen en waar eventueel extra inspanning of interventie vereist is.

Het schoolplan geeft de koers op hoofdlijnen weer. We benoemen aan welke aspecten van de LOGOS focuspunten en de eigen gekozen ambities we aandacht geven. In de jaarplannen werken we deze plannen concreet uit.

Op basis van de evaluatie van het voorafgaande schooljaar stellen we de koers voor het volgende schooljaar bij.

Jaarplanning 2020-2021

Wereldoriëntatie	Invoering nieuwe methode
Engels	We oriënteren ons op een nieuwe methode voor Engels
Nieuwbouw	We bereiden ons voor op de nieuwbouw
Pedagogisch klimaat	Teach Technieken invoeren Verder bouwen aan de doorgaande lijn van de gedragsmethode
Vervolg positionering	We organiseren bijeenkomsten over de positionering van de school. Deze bijeenkomsten zijn schoolspecifiek.
SLIG	We organiseren collegiale consultaties tussen collega's.
Meer- en hoogbegaafdheid	We bouwen verder op het voorgaande jaar wat betreft het passende aanbod.
Leerlijnen jonge kind	Vervolg op de leerlijnen voor het jonge kind
Positionering	We werken verder aan de positionering

Jaarplanning 2021-2022

Pedagogisch klimaat	Teach technieken borgen
Verkeer	Oriëntatie methode Verkeer

Engels	Invoering methode Engels
Nieuwbouw	We hebben concrete plannen voor de nieuwbouw
SLIG	We bouwen de collegiale consultaties tussen collega's uit.

