

# Schoolplan

# Klimtoren

2020 - 2024

# 1 Inleiding

Voor u ligt het schoolplan van De Klimtoren. Het beschrijft het beleid en de ambities van de school voor de periode 2020-2024. We hebben ernaar gestreefd dit zo kort en krachtig mogelijk te doen. De publieksversie van dit schoolplan wordt op een andere korte wijze getoond. In dit rapport is het volledige schoolplan uitgewerkt, inclusief de wettelijke eisen die daaraan gesteld worden.

## 1.1 Gegevens school en bestuur

School: De Klimtoren

Brin: 08FA

Directeur: Bob van der Veen

Adres: Kerkstraat 87

Telefoon: 0313-473004

E-mailadres: [info@deklimtorendrempt.nl](mailto:info@deklimtorendrempt.nl)

Website: [www.deklimtorendrempt.nl](http://www.deklimtorendrempt.nl)

Bestuurskantoor:

Bestuur: Scholengroep IJsselgraaf

Bezoekadres: Keppelseweg 56  
6999 AR Hummelo

Telefoon: 0314 - 382990

## 1.2 Totstandkoming schoolplan

Dit schoolplan is in samenspraak met de medewerkers en belanghebbenden van De Klimtoren tot stand gekomen. De volgende processtappen zijn hiervoor doorlopen:

- ✓ Delen van koersplan IJsselgraaf met aandacht voor de koersthema's en de daar aan gekoppelde uitspraken. Deze zijn gedeeld met het team voor de vaststelling door de GMR.
- ✓ Brainstormsessie IB en directeur om de uitspraken uit koersplan te koppelen aan de ambitie van de Klimtoren. Dit was de eerste aanzet tot de totstandkoming van het schoolplan 2020-2024.
- ✓ Input team als aanvulling in het schoolplan verwerkt.
- ✓ MR betrokken in het concept en de opmerkingen daaruit meegenomen en verwerkt.
- ✓ Na goedkeuring (MR) schoolplan vastgesteld en gedeeld met bestuurder.

## 1.3 Leeswijzer

In het vervolg van dit schoolplan treft u drie hoofdstukken aan. Het eerstvolgende hoofdstuk beschrijft de kaders die Scholengroep IJsselgraaf met het koersplan aan haar scholen meegeeft. Vervolgens gaan we in op de ambities en speerpunten van De Klimtoren. Dit doen we nadat we beschreven hebben op basis van welke analyses deze ambities en speerpunten gebaseerd zijn. In de bijlagen treft u de nodige informatie aan over de wijze waarop De Klimtoren voldoet aan de wettelijke eisen aan het schoolplan.

## 2 Kaders

In dit hoofdstuk staan de kaders voor het beleid van De Klimtoren beschreven. Ten eerste bestaan deze kaders uit de missie, visie en strategie van Scholengroep IJsselgraaf, het bestuur waar De Klimtoren onder valt. Daarna is beschreven welke analyses zijn gemaakt om tot een passende ambitie te komen voor De Klimtoren: waar werken wij naar toe. Aan het einde van dit hoofdstuk is het begrotingsperspectief van De Klimtoren weergegeven.

### 2.1 Kaders vanuit Scholengroep IJsselgraaf

Het Koersplan van Scholengroep IJsselgraaf kenmerkt zich met de ambitie om als organisatie te (blijven) staan voor kwaliteit, ontwikkeling en innovatie met oog op de toekomst. Gericht op ontwikkeling van leerlingen en medewerkers, kijkend naar de wereld om ons heen.

**Ruimte om te groeien!** is de strategische ambitie voor komende jaren voor scholengroep IJsselgraaf. Kort gezegd: we werken aan een omgeving waarin kinderen en medewerkers het beste uit zichzelf halen, zich optimaal ontwikkelen binnen hun eigen mogelijkheden. We willen dat iedereen binnen IJsselgraaf er de ruimte voor voelt: je kunt verantwoordelijkheid nemen voor wat je doet, fouten maken mag. We hebben hoge verwachtingen van kinderen en van elkaar. Onze professionele, vakkundige medewerkers bieden een veilige omgeving waarin het prettig leren en werken is, met eigentijdse materialen in frisse, belevingsrijke scholen. Kortom, we creëren ruimte om te groeien en kinderen en medewerkers goed toe te rusten voor een wereld in verandering.

Er zijn drie koerst thema's geformuleerd met daaronder tien koersuitspraken. Vanuit deze uitspraken zetten we de ontwikkelingen voor de komende vier jaar in gang.

#### Kansrijk onderwijs voor ieder kind

Geen kind is hetzelfde, de diversiteit in een klas is groot. We bieden elke leerling kansrijk en passend onderwijs aan. Dit betekent dat we bij ieder kind uitgaan van zijn eigen vaardigheden en talenten. We geven veel kennis mee. Persoonsvorming krijgt veel aandacht. We helpen kinderen hun talent(en) te ontdekken en ontwikkelen. Dit is immers een mooie manier om ze gelijke kansen te geven. We bieden de kinderen een uitdagende en betekenisvolle leeromgeving waarin ze van alles gaan ontdekken. Ze leren door te doen. Fouten maken mag, de leerkracht geeft vertrouwen, maar stelt ook hoge verwachtingen. We leren kinderen kritisch en creatief denken, zodat ze kunnen uitgroeien tot zelfverantwoordelijke volwassenen.

#### Koersuitspraken:

- Kindcentra bieden goede kansen voor de ontwikkeling van kinderen en de toekomstbestendige organisatie van het onderwijs.
- Iedere kind verdient een passende plek in onze scholen en kindcentra.
- Kinderen leren en ontwikkelen zich het beste in een rijke, betekenisvolle leeromgeving.
- Naast rekenen en taal is de brede persoonlijke ontwikkeling van belang voor de groei van kinderen.

#### Samenwerken en verbinden

Alleen ga je snel, samen kom je verder. Onderwijs maken we samen met kinderen, medewerkers, ouders/verzorgers, kinderopvang Spelonderwijs, toezichthouders en andere partners. Onderwijs staat in verbinding met de omgeving; het vindt plaats in en buiten de school, midden in de samenleving. Onze scholen en kindcentra werken op hun eigen wijze, vanuit eigen kracht. We doen waar we goed in zijn en waar kinderen en medewerkers van groeien. Verbondenheid laten we zien door elkaar te ontmoeten, te inspireren, te delen en van elkaar te leren. We werken intensief samen. De openbare identiteit en onze kernwaarden helpen daarbij; ze geven ons houvast. We zoeken samen naar oplossingen. En vieren samen successen.

### Koersuitspraken:

- Een professionele cultuur levert een bijdrage aan ieders ontwikkeling.
- Binnen IJsselgraaf kan iedereen invloed uitoefenen in het onderwijs, de opvang en de kindcentra op basis van expertise en affiniteit.
- We hebben vertrouwen: in kinderen, in elkaar en in onszelf.

### Doen waar we voor staan

De ontwikkeldoelen van ieder kind zijn ons uitgangspunt. We leren kinderen om invloed te hebben op hun eigen leerproces. Ook als professional voer je regie over je eigen ontwikkeling. Een veilig en open leerklimaat is een belangrijke voorwaarde om te werken aan de eigen ontwikkeling. We werken aan een goede balans tussen verantwoordelijkheid krijgen, verantwoordelijkheid nemen en verantwoording afleggen.

We volgen onze kinderen en hun onderwijsresultaten goed. We zorgen dat kinderen optimaal profiteren van het onderwijsaanbod. We evalueren en verantwoorden ons aanbod. Hierover gaan we in gesprek met het kind, collega's en ouders. We bevragen elkaar op de resultaten. We zijn open over ons werk, we zijn trots op onszelf en we doen waar we voor staan. We leveren kwaliteit!

### Koersuitspraken:

- We geloven dat ons didactisch handelen van essentieel belang is voor de ontwikkeling en het leren van kinderen.
- Kinderen en professionals leren en werken het beste in een veilig en open pedagogisch klimaat.
- We hebben er vertrouwen in dat kinderen, individuele professionals en teams zelf verantwoordelijkheid kunnen nemen en afleggen door horizontale verantwoording.

## 2.2 Analyses

De Klimtoren is de enige school in Drempt en ons streven is om aan alle kinderen uit het dorp en directe omgeving onderwijs te bieden van goede kwaliteit. De achterliggende gedachte bij de naam van de school is:

*'Een klimtoren heeft een stevige basis en die willen we onze kinderen graag meegeven. Je kunt samen, spelend en lerend, in de toren klimmen, steeds verder omhoog gaan en zo leer je mét en ván elkaar. Al klimmend verruim je je blik op de wereld door om je heen te kijken. Onderweg bieden we, samen met de ouders, een helpende hand en uiteindelijk gaan we naar de top. De top ligt niet voor elk kind op dezelfde hoogte. We begeleiden de kinderen naar hún top, als leerling, als mens. Onze missie is dan ook: Samen naar de top!'*

Als bron om tot speerpunten voor de komende planperiode is gebruik gemaakt van de uitkomst van het oudertevredenheidsonderzoek, een analyse van de leeropbrengsten, bevindingen naar aanleiding van lesbezoeken en gesprekken met het team lopende het schooljaar.

Uit het *oudertevredenheidsonderzoek* komen de volgende aandachtspunten naar voren

- ✓ Kwaliteitszorg à
  - De school vraagt mij regelmatig wat ik verwacht van de school.
  - De school vraagt regelmatig of ik tevreden ben over de school.
  - De school informeert mij regelmatig over wat ze wil verbeteren.
  
- ✓ Leerstofaanbod à
  - Op school wordt voldoende aandacht besteed aan buitenschoolse activiteiten.
  - Op school wordt voldoende aandacht besteed aan creatieve vorming.
  - Op school wordt voldoende aandacht besteed aan andere culturen.
  
- ✓ Schoonklimaat à
  - De school organiseert voldoende activiteiten voor ouders.
  - Ik ben tevreden over de ouderavonden.
  - Ik word goed geïnformeerd over de gang van zaken op school.
  
- ✓ De beleidsterreinen die we als sterke kant mogen aanmerken zijn:
  - Leertijd
  - Pedagogisch handelen
  - Didactisch handelen
  - Afstemming
  - Actieve en zelfstandige rol van de leerlingen
  - Zorg en begeleiding
  - Opbrengsten
  - Sociale veiligheid

Uit de analyse van de *leeropbrengsten* komt het volgende naar boven:

De eindopbrengsten (score op de eindtoets) van de Klimtoren zijn de afgelopen drie jaar onder het landelijk gemiddelde geweest. Deels verklaarbaar door een aantal leerlingen die middels een eigen leerlijn werkten, maar ook doordat er in de voorgaande jaren weinig tot geen aanpassingen gedaan zijn in de wijze waarop het onderwijs vormgegeven werd. Hier is in schooljaar 2019-2020 een eerste aanzet toe gegeven en dat krijgt een vervolg in het nieuwe plan.

## 2.3 Ambitie:

De ambitie van de Klimtoren is te groeien naar een Kind Centrum, waarin we werken met kinderen tussen de 2 en 13 jaar. Een kind die al zelfontdekkend tot leren komt, waarbij we hen de tools geven tot leren te komen. Ook is er buiten de school veel te leren. Met het aanhalen van de samenwerking met externen geven we de leerlingen de ruimte om van die buitenwereld te leren. Dat kan zowel met gastlessen als met bijvoorbeeld excursies. Het leren van en met elkaar staat daarbij meer en meer centraal. Deze wijze van leren (en werken) draagt eraan bij dat de eindopbrengsten structureel tenminste voldoende zijn, passend bij onze schoolpopulatie.

De uitgesproken ambitie komt voort uit onze visie, die herijkt is in het schooljaar 2017-2018. De visie van de Klimtoren ziet er als volgt uit:

### - *Veilig, geborgen en ruimte*

We creëren samen met de leerlingen een veilige sfeer waarin iedereen zich geborgen en gezien voelt. Daarnaast is het onze taak om voor de kinderen een omgeving te creëren die hen ruimte biedt om zich te ontwikkelen en zich zo op de toekomst voor te bereiden.

### - *Betrokken, inspirerend en ondernemend*

We willen kinderen leren een ondernemende en onderzoekende houding te ontwikkelen, waarbij zij zich vanuit hun eigen talenten kunnen ontplooiën en oog hebben voor de talenten van andere kinderen. Als team geven we hierin het voorbeeld.

Dit geven we vorm in een leerrijke, stimulerende en betekenisvolle omgeving.

### ✓ *Verantwoordelijk, respectvol en zelfstandig*

We leren de leerlingen verantwoordelijkheid te nemen voor hun eigen handelen, zodat ze uitgroeien tot zelfstandige burgers die respectvol met elkaar en de hun omgeving omgaan. Zo leveren zij hun bijdrage aan de samenleving.

### ✓ *Onderwijs*

Om onze doelen te kunnen realiseren, werken we samen met ouders en kinderen. Ieder vanuit zijn eigen rol.

## 2.4 Begrotingsperspectief

De begroting is afgestemd met de uitgesproken ambitie. Wat inhoudt dat er binnen bepaalde marges ruimte is, om de ambitie vorm te geven. Te denken valt aan bijvoorbeeld aanschaf van meubilair, wat aansluit bij de werkwijze die hoort bij zelfontdekkend leren. De school heeft voldoende financiële ruimte om te investeren in actuele lesmethoden en deskundig personeel. De rijksbijdrage die de school krijgt is afhankelijk van het aantal leerlingen. Waar mogelijk en passend bij onze ambitie proberen we dit aan te vullen met subsidies vanuit de gemeente of rijksoverheid.

### 3 Speerpunten

De kwaliteit van ons onderwijs vraagt om voortdurende aandacht. Dit is tenslotte de kern van onze taak. Om de kwaliteit van ons onderwijs zo vroeg mogelijk te kunnen beïnvloeden, zijn we dit schooljaar gestart met een peuterspeelgroep in samenwerking met Spelenderwijs. Hier kunnen onder andere peuters terecht die een VVE toekenning hebben en krijgen we vroegtijdig zicht op de ontwikkeling van deze kinderen. Zo kunnen we goed inspelen op de onderwijsbehoeften van onze jongste leerlingen op het gebied van bijvoorbeeld hun taalontwikkeling.

Met de start van de peuterspeelgroep is een begin gemaakt met de totstandkoming van een Kind Centrum. De komende jaren bouwen we hierop voort:

- ✓ We zorgen voor een doorgaande lijn van kinderen van 2 tot 13 jaar. Peuters stromen makkelijk door naar de basisschool, omdat de samenwerking tussen de pedagogisch medewerker (PM), intern begeleider en de leerkrachten nauw is. Er wordt hetzelfde volgsysteem gebruikt, zodat de zorg (en dus de onderwijsbehoeften) van de peuters goed in kaart wordt gebracht. De leerkracht werkt in ditzelfde document verder en de intern begeleider is op de hoogte van de eventuele ondersteuningsbehoeften en is in een vroeg stadium betrokken bij de mogelijke hulpvraag.
- ✓ Er is een structureel “peuter-kleuter overleg” op de jaarplanning met vaste agendapunten. In het eerste jaar van dit schoolplan, zal het overleg zijn tussen PM, leerkracht groep 1-2 en IB. De keuze of het ontwikkelen van een nieuw volgsysteem is een van de doelstellingen. In het tweede jaar ontwikkelen we het spelend leren verder en wordt groep 3 daarbij betrokken. Zo borgen we de doorgaande lijn in de onderbouw. Tijdens vieringen of activiteiten wordt de peutergroep betrokken bij de school, we werken aan gemeenschappelijke thema's en ook de gymlessen zijn samen. Zo onderzoeken we voortdurend kansen in de samenwerking.

Naast de peuterspeelgroep, biedt Spelenderwijs ook buitenschoolse opvang (BSO) aan in ons gebouw. We houden oog voor de kansen die een verbinding met de school biedt. Bijvoorbeeld BSO-activiteiten koppelen aan die van de school, ambachten (typisch van de streek) naar binnen halen, of het onderhoud van de schooltuin.

In de komende 4 jaar gaan we met en voor onze leerlingen een meer betekenisvolle leeromgeving in de school creëren om invulling te geven aan brede talentontwikkeling (ondernemende houding, onderzoekend leren). Onze methode Blink voor wereldoriëntatie biedt hiertoe veel mogelijkheden en aanknopingspunten die we verder gaan uitdiepen. Onder andere door het bieden van differentiatie naar niveau, manier van leren en interesses. Ook verrijken we ons aanbod met het organiseren van gastlessen (door ouders bijvoorbeeld) en excursies. Het verwerken van burgerschapskunde, creatieve en culturele ontwikkeling in de thema's hoort hierbij. We borgen dit door het op te nemen in onze jaarplanning.

Om ervoor te zorgen dat we als individuele professionals en als team verantwoordelijkheid durven nemen en kunnen afleggen door horizontale verantwoording, gaat het team steeds meer werken in projectgroepen. Vanwege de omvang van het team is de term projectgroep wat overtrokken. In de praktijk zijn dit koppels van twee of drie, mogelijk aangevuld met ouders of leerlingen. Deze koppels nemen de verantwoordelijkheid voor een bepaalde leerlijn, een bepaald thema of activiteit o.b.v. kennis en kwaliteit. Ook zorgen we ervoor dat onder- en bovenbouw, waar nodig, vertegenwoordigd zijn. Deze koppels dragen zorg voor de planning en de voortgang, het overleg en de afstemming met team, school en/of ouders en de aansluiting bij onze visie/missie.

De komende jaren werken we op deze wijze aan bijvoorbeeld de in- en uitvoering cultuurplan, de aanpak begrijpend leesonderwijs, effectiviteit rekenonderwijs, organisatie vieringen en activiteiten,

doorgaande lijn m.b.t. executieve functies, beleidsplan didactisch handelen (samenhang EDI, coöperatief leren, didactisch coachen).

Onze leerlingen zijn (passend bij hun leeftijd) eigenaar van hun eigen leerproces en dragen daar medeverantwoordelijkheid voor. In het schooljaar 2019-2020 zijn we gestart met het keer-om-gesprek, waarin de leerling zelf de regie heeft over de inhoud wat er besproken wordt. In het verlengde hiervan zijn we 2020-2021 begonnen in groep 5 t/m 8 met het kind-gesprek (zie ook ons Ondersteuningsplan 2021-2025).

In dit gesprek is aandacht voor zowel de leerresultaten als het welbevinden. Zo kunnen we tijdig en adequaat inspelen op signalen (zowel sociaal emotioneel als ten aanzien van ons lesaanbod). Na de evaluatie in schooljaar 2020-2021 besluiten we in hoeverre we deze werkwijze uitbreiden naar de groepen 1 t/m 4.

Om in onze samenleving te kunnen participeren is het beheersen van de Nederlandse taal onontbeerlijk. Het afgelopen jaar hebben we gesignaleerd dat er een trend is van kinderen die op school starten met een achterstand in de ontwikkeling op taalgebied. Om hier actief en adequaat op in te spelen zijn we in het schooljaar 2020-2021 gestart met extra taalondersteuning. Dankzij een subsidie van de gemeente en een aanvraag extra formatie bij het bestuur, is er in 2020-2021 fulltime een leerkracht extra in de school die de leerlingen ondersteunt op het vakgebied taal. In alle groepen worden kinderen met een taalachterstand voorzien van extra instructie, oefening en aandacht.

- ✓ Wanneer de subsidie stopt, is het inzetten van extra formatie niet langer mogelijk. De extra taalimpuls voor de kinderen die dat nodig hebben, dienen we dan zelf met het team te verzorgen. Dit zal het nodige vragen van ons organisatietalent, een gedifferentieerd aanbod en deskundigheid op het gebied van onderwijs in de Nederlandse taal. Een deel van de subsidie is bedoeld voor scholing. In de jaarplanning van 2021-2022 nemen we op hoe we dit invullen in de eerste maanden van dat schooljaar.
- ✓ Om ons didactisch handelen op een (nog) hoger niveau te tillen, starten we in 2020-2021 met de tweejarige scholing van het expliciete directe instructiemodel (EDI). Het leren om expliciet doelen te stellen bij elke afzonderlijke les staat hierbij centraal. Op deze manier leert de leerling stapsgewijs en actief de leerstof eigen te maken, waardoor het succeservaringen opdoet. Daarnaast is de leerkracht meer bewust bezig met de lesdoelen en de route daarnaartoe, zonder daarbij “blindelings” de voorgeschreven weg van de methoden te volgen. Met eenzelfde wijze van effectief instructie geven door de hele school, is de verwachting dat dit op termijn bijdraagt aan optimale resultaten van onze leerlingen. Het bereiken van hun eigen top
- ✓ Het expliciete directe instructiemodel maakt een belangrijk onderdeel uit van ons didactisch handelen. Het samenwerkend en actief betrokken leren bevorderen we daarnaast met coöperatief leren en didactisch coachen. We zijn al gestart met groepsdoorbroken leren bij begrijpend- en technisch lezen. Deze manier van werken biedt ons kansen op het gebied van differentiatie naar niveau. De komende jaren breiden we dit uit naar andere vakgebieden.
- ✓ De intern begeleider is in 2020 gestart met de beeldcoach opleiding (VIB). Door opnames te maken tijdens lesobservatie wordt de feedback en reflectie op het handelen in de groep krachtig ondersteund. Elke leerkracht krijgt vanaf schooljaar 2021-2022 jaarlijks een lesbezoek met beeldcoaching. Dit kan vanuit een bepaalde hulpvraag zijn of vanuit de cyclus van reguliere lesbezoeken.
- ✓ Lesobservatie en feedback: zowel de intern begeleider, de directeur als de collega's onderling gaan bij elkaar op lesbezoek voor korte of langere observaties. Feedback op de observatie hoort daarbij. Indien nodig traint het team zich in het geven van effectieve feedback.



De communicatie vanuit school naar ouders wordt structureel vormgegeven met het verzenden van de nieuwsbrief en bij speciale gebeurtenissen wordt apart een brief gestuurd. Ook wordt er gebruik gemaakt van de schoolapp, whatsapp (ouder) en in mindere mate sociale media. Vanaf schooljaar 2021-2022 vervangen we de communicatie via de schoolapp en what's app door Parro. Dit is een veilige omgeving die in gebruik vergelijkbaar is met What's app en een onderdeel is van Parnassys (ons leerling-administratie systeem). In het eerste jaar van de nieuwe planperiode wordt het zichtbaar zijn via sociale media geïntensiveerd. Dit door de invoering van een Insta account., welke door een van de teamleden wordt bijgehouden.

Kortom:

De komende jaren staan in het teken van

- De doorgaande lijn voor 2- tot 13-jarigen;
- Investeren in de professionaliteit, werkplezier en kwaliteiten van het team;
- Borgen van de brede (talent) ontwikkeling met onder andere wereldoriëntatie, kunst/cultuur en burgerschap;
- Het werken aan leeropbrengsten die tenminste voldoende zijn, passend bij onze populatie.

# Bijlage I Wettelijke en deugdelijkheid eisen

## 1 Onderwijskundig beleid

Hieronder een beknopte beschrijving van het onderwijskundig beleid en een aantal documenten die dit mede verantwoorden.

Ons leerstofaanbod omvat alle wettelijk voorgeschreven leer- en vormingsgebieden. Binnen dit aanbod worden eigen accenten gelegd. Dat kan bij de leergebieden betekenen dat het aanbod meer omvat dan de kerndoelen voorschrijven. Bij de vormingsgebieden zal dat vooral tot uitdrukking komen in de invulling, waarbij het onderwijskundig en pedagogisch kader van de school leidend is.

### Beleidsdocumenten eigen school:

- Schoolklimaat, pedagogische en didactisch
  - o Door gebruik van o.a. de methode Kwink, leren we de kinderen hoe we omgaan met elkaar en met onze waarden en normen. Om te monitoren hoe een leerling er sociaal-emotioneel voor staat, gebruiken we ZIEN!. A.d.h.v. de uitslagen van een vragenlijst wordt zichtbaar welke leerling extra aandacht nodig heeft en wat de leerling mogelijk nog te leren heeft op sociaal-emotioneel gebied. Ook geeft het ons zicht op de sociale veiligheid in de school.
- Schoolveiligheidsplan
  - o Het schoolveiligheidsplan beschrijft hoe wij zorgen voor een sociaal veilige school: onder meer ons antipest beleid, jaarlijkse monitoring veiligheid, methode sociale-ontwikkeling. Jaarlijks staat dit document op de agenda ter bespreking met het team en wordt zo nodig geactualiseerd.
- Ondersteuningsplan
  - o Schooljaar 2020-2021 wordt het ondersteuningsplan voor obs De Klimtoren geactualiseerd. De wijze waarop wij de basisondersteuning organiseren en omgaan met de 1-zorgroute staat hierin beschreven. Dit plan is bekend bij het team en vastgesteld met de MR.

## 2 Personeelsbeleid

Het personeelsbeleid, voor zover dat in het schoolplan tot uitdrukking wordt gebracht, omvat in elk geval maatregelen met betrekking tot het personeel die bijdragen aan de ontwikkeling en de uitvoering van het onderwijskundig beleid alsmede het document inzake evenredige vertegenwoordiging van vrouwen in de schoolleiding, bedoeld in artikel 32d van de wet. Wat betreft het algemene personeelsbeleid sluiten wij aan bij het beleid van Stichting IJsselgraaf.

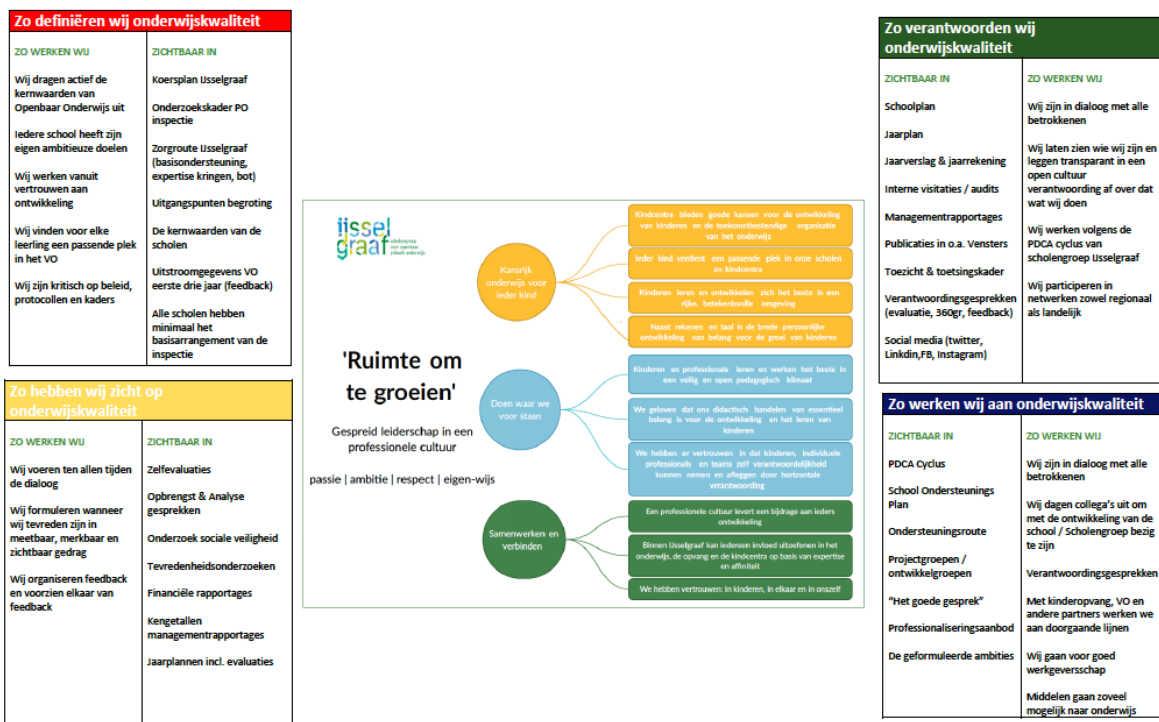
### Beleid eigen school

- Van iedere werknemer wordt verwacht dat zij zich op zowel didactisch als pedagogisch gebied blijft ontwikkelen. Vanuit de schoolleiding wordt dit gestimuleerd en wordt er gekeken of er scholing gevolgd kan worden op individueel niveau, wat aansluit bij de schoolontwikkeling. Voor de schoolontwikkeling vindt afstemming plaats met het onderwijskundig beleid. Teamscholing wordt gezamenlijk gevolgd en sluit aan bij de ambitie van de school.

- Voor de gesprekkencyclus nemen we het beleidsdocument 'Het goede gesprek' van Stichting IJsselgraaf als uitgangspunt. Jaarlijks heeft de directeur voorgangsgesprekken met de teamleden, waarvan een kort verslag gemaakt wordt dat bewaard wordt in het personeelsdossier. Ook is er jaarlijks een lesbezoek van de directeur dat wordt nabesproken. In samenspraak tussen directie en medewerker, worden afspraken gemaakt en vastgelegd over te volgen scholing of verwachte ontwikkeling. Vanaf schooljaar 2021-2022 plannen we op de jaarkalender periodes waarin de collega's bij elkaar op lesbezoek gaan.

### 3. Kwaliteitszorgbeleid

Deze routekaart van Stichting IJsselgraaf is de basis van ons kwaliteitszorgbeleid. Hierin verwijzen we naar onze beleidsdocumenten en deze dienen als leidraad in de uitvoering.



Op de Klimtoren werken we met een jaarcyclus van een schooljaar. Dit schoolplan is de basis voor onze jaarplannen. In de jaarplannen beschrijven we bondig en SMART welke zaken we oppakken m.b.t. de schoolontwikkeling. Deze plannen stellen we op met het team en bespreken we met de MR. Rond februari is er een tussenevaluatie met het team en aan het einde van schooljaar evalueren we plannen. Op basis daarvan kiezen we nieuwe plannen of besluiten we de plannen voort te zetten. In de planning van de teamvergaderingen nemen we dit op. Het bespreken van de leerresultaten en onderwijsbehoeften krijgt ook cyclisch vorm en staat beschreven in het ondersteuningsplan.

#### 4. Sponsorgelden

Het sponsorbeleid van Stichting IJsselgraaf zal begin 2021 worden vastgesteld en geformaliseerd door middel van de Wet Medezeggenschap Scholen (WMS). Het nieuwe sponsorbeleid zal in lijn zijn met het sponsorconvenant dat in 2020 door het ministerie van OCW, de onderwijsorganisaties en de andere belangenorganisaties samen voor weer 2 jaar is afgesloten. Binnen IJsselgraaf zal een specifieke sponsorovereenkomst vervolgens steeds aan deze kaders worden getoetst, alsmede aan de bestaande wet- en regelgeving.

#### FORMULIER "Instemming met schoolplan"

School:

Adres:

Postcode/plaats:

---

#### VERKLARING

Hierbij verklaart de medezeggenschapsraad van bovengenoemde school in te stemmen met het van [datum] tot [datum] geldende schoolplan van deze school.

Namens de MR,  
[plaats],

Datum: \_\_\_\_\_

Naam en handtekening: \_\_\_\_\_

\_\_\_\_\_