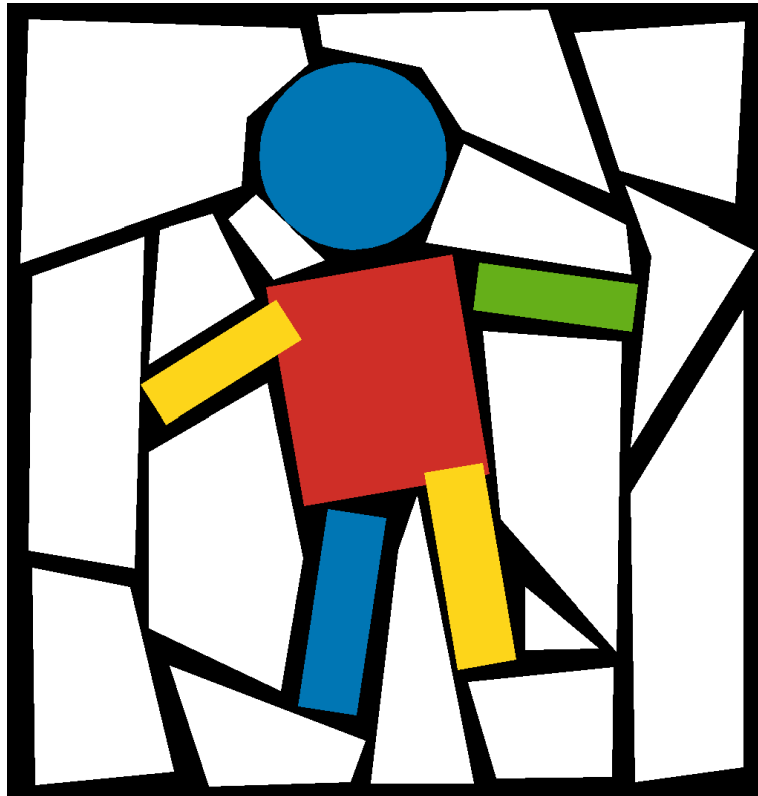


# SCHOOLGIDS

Schooljaar 2019-2020



# HET MOZAÏEK

Speciale school voor basisonderwijs

## VOORWOORD BESTUUR

Zutphen, juli 2019

Geachte ouders, verzorgers,

Waar wordt úw kind gelukkig van? Op alle openbare kindcentra van Stichting Archipel Onderwijs & Kinderopvang, waar SBO het Mozaïek onderdeel van is, is dát de vraag die medewerkers zichzelf stellen, iedere schooldag opnieuw.

SBO Het Mozaïek is een van de scholen die vallen onder het bestuur van Stichting Archipel Onderwijs & Kinderopvang. Tot Stichting Archipel Onderwijs & Kinderopvang behoren alle 20 scholen voor openbaar primair onderwijs in de gemeenten Brummen, Voorst en Zutphen.

U leest ook meer over de visie, missie, uitgangspunten en werkwijze van SBO het Mozaïek. Daarin onderscheiden onze twintig kindcentra zich onderling duidelijk, zodat voor ieder kind een passende manier van leren en spelen binnen handbereik is. Wat de kindcentra gemeen hebben, is dat zij openbaar zijn en een uitdagende, innovatieve pedagogische leeromgeving bieden. Dat medewerkers hoge verwachtingen hebben van kinderen, inspelen op het feit dat zij verschillen in capaciteiten, tempo en leerstijl en kinderen leren zelf de verantwoordelijkheid te nemen voor hun ontwikkeling en resultaten.

We richten ons de komende jaren op het professionaliseren van onze cultuur, op het harmoniseren van de samenwerking met andere professionals in onderwijs, kinderopvang en zorg én op een impuls van kinder- en ouderbetrokkenheid. In alles wat we doen, gebruiken we daarvoor een aantal kernwoorden die onze koers bepalen: Reflectie, Talent, Innovatie, Samen, Creatief en Geluk. En zo is de cirkel weer rond: wij doen ons uiterste best om álle kinderen die ons worden toevertrouwd en medewerkers die voor ons kiezen, een zo gelukkig mogelijke en leerzame tijd te bieden, nu en straks.

Met vriendelijke groet,  
College van Bestuur Stichting Archipel Onderwijs & Kinderopvang,  
Nelleke Eelman en Henk Mulder

Stichting Archipel  
Bezoekadres: Houtwal 16b, 7201 ES Zutphen  
Postadres: Postbus 4091, 7200 BB Zutphen  
Telefoon: 0575 - 596 120  
E-mail: [info@archipelprimair.nl](mailto:info@archipelprimair.nl)

## WOORD VOORAF

Beste ouders/ verzorgers en belangstellenden,

Deze schoolgids geeft u inzicht in de doelstellingen en werkwijzen van ons onderwijs en onze zorg voor de leerlingen. U wordt ook geïnformeerd over de dagelijkse gang van zaken op onze school en de samenstelling van het team.

De gids is niet alleen bedoeld voor ouders van kinderen die de school al bezoeken, maar ook voor ouders die nog voor de keuze staan om hun kind onderwijs te laten volgen op SBO het Mozaïek. Voor de leerlingen en hun ouders die al langer bekend zijn met het reilen en zeilen op onze school is deze gids een geheugensteuntje.

Wel beseffen wij dat de informatie in de schoolgids niet compleet is.

Mocht u op- of aanmerkingen hebben, dan horen we dat graag.

We kunnen in een volgende uitgave daarvan gebruik maken.

Wij wensen alle geledingen die bij de school betrokken zijn een plezierig en leerzaam schooljaar toe.

Gerrit Brummelman

Directeur

### **Speciale school voor basisonderwijs het Mozaïek**

Paulus Potterstraat 8

7204 CV ZUTPHEN

telefoon 0575 – 512452

email: [sbohetmozaiek@archipelprimair.nl](mailto:sbohetmozaiek@archipelprimair.nl)

website: [www.sbohetmozaiek.nl](http://www.sbohetmozaiek.nl)

directeur: Dhr. G. Brummelman

E-mail: [gerritbrummelman@archipelprimair.nl](mailto:gerritbrummelman@archipelprimair.nl)

### **Bestuur:**

Bezoekadres: Houtwal 16b, 7201 ES Zutphen

Postadres: Postbus 4091, 7200 BB Zutphen

Telefoon: 0575 - 596 120

E-mail: [info@archipelprimair.nl](mailto:info@archipelprimair.nl)

### **Inspectie van het onderwijs:**

Voor vragen over het onderwijs in het algemeen of de inspectie in het bijzonder:

[www.onderwijsinspectie.nl](http://www.onderwijsinspectie.nl)

[info@owinsp.nl](mailto:info@owinsp.nl)

Vragen over onderwijs: 0800-8051 (gratis)

Klachtmeldingen over seksueel misbruik, ernstig psychisch of fysiek geweld:

meldpunt vertrouwensinspecteurs: 0900- 1113111 ( lokaal tarief)

### **Landelijke klachtencommissie voor openbaar en algemeen toegankelijk onderwijs**

Zwarte Woud 2

Postbus 85191

3508 AD Utrecht

Tel. 030-2809590

Email: [info@onderwijsgeschillen.nl](mailto:info@onderwijsgeschillen.nl)

# INHOUDSOPGAVE

<b>1. De school</b>	<b>4</b>	<b>5. Ouders / verzorgers</b>	<b>13</b>
1.1. Doelstellingen en uitgangspunten	4	5.1. Informatie richting niet samenwonende ouders	13
1.2. Situering	4	5.2. Ouderraad	13
1.3. Mensen in school	4	5.3. Medezeggenschapsraad	14
1.3.1. Aantal leerlingen	4	5.4. Hulp van ouders / verzorgers	14
1.3.2. Aantal medewerkers	4	5.5. Huisbezoek	14
1.3.3. Stagiaires	4	5.6. Informatieavond	14
<b>2. De kwaliteitszorg</b>	<b>5</b>	5.7. Start en rapportbesprekingen	14
<b>3. Organisatie van de school</b>	<b>5</b>	5.8. Ouderavonden	14
3.1. Organisatie van het onderwijs	5	5.9. Inloopavond/ kijkavond	14
3.2. Sociaal emotionele ontwikkeling	5	5.10. Spreekuur, bereikbaarheid	15
3.3. Groep 1-2	6	5.11. Nieuwsbrief	15
3.4. Leesonderwijs	6	5.12. Website	15
3.5. Taalonderwijs	6	<b>6. Activiteiten voor kinderen</b>	<b>15</b>
3.6. Rekenonderwijs	7	6.1. Feestdag (Koningsspelen)	15
3.7. Methode alles in 1 (wereldoriëntatie)	7	6.2. Sportdag	15
3.8. Huiswerk	7	6.3. Sporttoernooien	15
3.9. Bewegingsonderwijs	7	6.4. Schoolreis	15
<b>4. Zorg voor kinderen</b>	<b>8</b>	6.5. Excursies	15
4.1. Onderzoek/toelating basisschoolleerlingen	8	6.6. Bibliotheek en kinderboekenweek	15
4.2. Opvang van nieuwe leerlingen in de school	8	<b>7. Schooltijden / vakantierooster</b>	<b>15</b>
4.3. Het volgen van de ontwikkeling van de kinderen in de school	8	7.1. Schooltijden	15
4.3.1. Interne begeleiding	8	7.2. Voor en na schooltijd	15
4.3.2. Leerlingvolgsysteem	8	7.3. Overblijven	16
4.3.3. Het rapport	9	7.4. Vakantierooster	16
4.3.4. Verslaglegging en dossiervorming	9	<b>8. Overige informatie</b>	<b>16</b>
4.3.4.1. De klassenmap	9	8.1. Ongewenste intimiteiten en Vertrouwenspersoon	16
4.3.4.2. Verslaglegging leerlingbesprekingen	9	8.2. Ziekmelding	16
4.3.4.3. Dossiervorming	9	8.3. Schoolverzuim en leerplicht	17
4.4. Organisatie van zorg voor leerlingen met specifieke behoeften	9	8.4. Zieke leerkrachten	17
4.4.1. Sociaal emotionele ontwikkeling	10	8.5. Vervoer	17
4.4.1.1. Spelobservatie/ speltherapie	10	8.6. Verkeerssituatie bij de school	17
4.4.1.2. Spelbegeleiding	10	8.7. Wijziging in persoonlijke omstandigheden	17
4.4.1.3. Ik-boek	10	8.8. Bewegingsonderwijs	17
4.4.1.4. Rots en water training	10	8.9. Traktaties	17
4.4.1.5. Sociale vaardigheids- en weerbaarheidstraining	11	8.10. Grof taalgebruik	18
4.4.2. Logopedie	11	8.11. Boeken	18
4.4.3. didactische ondersteuning	11	8.12. Leerlingenlijsten	18
4.4.4. Motorische Remedial Teaching	12	8.13. Aansprakelijkheid van de school	18
4.4.5. Schoolmaatschappelijk werk	12	8.14. Luizenbestrijding	18
4.4.6. De orthopedagoog / de psycholoog	12	8.15. Schorsing of verwijdering	18
4.4.7. De jeugdarts	12	8.16. Ontruimingsplan	18
4.4.8. Andere maatschappelijke instanties	12	8.17. Privacy	18
4.5. Begeleiding van kinderen naar VO	12	8.18. Algemene schoolregels	19
4.5.1. Doelstelling	12	9. Lijst van medewerkers/ MR	19
4.5.2. Het advies	12		
4.5.3. Mogelijkheden	13		
4.5.4. Aanmeldingsprocedure	13		

# 1. DE SCHOOL

## 1.1. waar de school voor staat, doelstellingen en uitgangspunten.

Het Mozaïek is een speciale school voor basisonderwijs. Wij werken volgens de doelstelling van het openbaar onderwijs. Dat wil zeggen, dat de school open staat voor leerlingen van elke levensbeschouwelijke of godsdienstige overtuiging.

Deze open houding vinden we terug in de naam van de school. Alle verschillende kinderen, ouders en personeelsleden zijn tezamen de puzzelstukken die Het Mozaïek vormen.

Het logo van Het Mozaïek verbeeldt perfect de positie van het kind in onze school. Het kind kleurrijk centraal en alle andere puzzelstukjes staan in dienst van het kind.

Het Mozaïek is er voor alle leerlingen in het primair onderwijs in het samenwerkingsverband IJssel Berkel, die op een bepaald moment onvoldoende kunnen profiteren van het onderwijs dat hen in de basisschool wordt aangeboden.

Het Mozaïek zal deze leerlingen, die gezien hun problematiek met betrekking tot het leren, werkhouding en persoonlijkheid, aangewezen zijn op speciaal basisonderwijs, de kans bieden, met behulp van orthodidactisch en orthopedagogisch handelen, zich zo optimaal mogelijk te ontwikkelen.

Uitgangspunt is het pedagogisch klimaat: een omgeving waarin een leerling weet dat hij/zij veilig en geborgen is. Eén en ander blijkt door heldere regels voor zowel de leerlingen, het personeel en de ouders/ verzorgers. Een duidelijke structuur waar we samen voor verantwoordelijk zijn. De regels zijn afgestemd op de mogelijkheden van de leerlingen, zodat ze erop aangesproken kunnen worden. Daar waar nodig krijgen de leerlingen de mogelijkheid gewenst gedrag aan te leren, zodat ze zelfstandig aan het goede schoolklimaat kunnen werken. Zelfverantwoordelijkheid bevordert het zelfvertrouwen en daarmee ook het zich veilig voelen. De basis van het pedagogisch klimaat is vertrouwen en veiligheid. Van daaruit kan een kind leren en zich ontwikkelen. Door het kind vertrouwen te geven vergroten we de zelfstandigheid.

## 1.2. situering van de school

SBO Het Mozaïek ligt in Zutphen. De school is een onderwijsvoorziening voor de regio Zutphen en is actief in het samenwerkingsverband IJssel-Berkel. De leerlingen die onze school bezoeken komen uit de gemeenten Brummen, Lochem, Bronckhorst, Voorst en Zutphen.

## 1.3. mensen in de school

### 1.3.1. aantal leerlingen

De school start het schooljaar 2019-2020 met 98 leerlingen die verdeeld zijn over 8 groepen.

### 1.3.2. aantal medewerkers

De leerlingen die aangewezen zijn op speciaal basisonderwijs, krijgen veel ondersteuning. Op onze school werken naast leerkrachten, onderwijsassistenten, een vakleerkracht bewegingsonderwijs, een orthopedagoog/psycholoog, intern begeleiders, een administratief medewerker en een conciërge. Een logopediste, een speltherapeut en een fysiotherapeut zijn niet in dienst van Archipel, maar begeleiden onder schooltijd wel leerlingen van onze school. Aan de school zijn ongeveer 22 medewerkers verbonden.

### 1.3.3. stagiaires

Op SBO het Mozaïek krijgen stagiaires van verschillende opleidingen de gelegenheid om werkervaring op te doen en hun vak te leren. De stagetijd is afhankelijk van de opleiding die de student volgt. De studenten kunnen in alle groepen worden ingezet. Vanzelfsprekend wordt rekening gehouden met:

- de ervaringen en wensen van de personeelsleden.
- de continuïteit van de groepssituatie.
- de organisatie gedurende het gehele schooljaar.

## 2. KWALITEITSZORG

Binnen kwaliteitszorg is het belangrijk om na te gaan wat de resultaten zijn van ons onderwijs: doen wij de goede dingen, en doen wij de goede dingen goed. Als uitgangspunt gelden de visie en de doelstellingen van de school.

Belangrijk hierbij is dat het team zich verantwoordelijk voelt voor de resultaten en dat stappen die genomen worden om de kwaliteit te verbeteren door iedere betrokkene wordt gedragen. Dit betekent ook dat er conclusies worden getrokken en maatregelen worden genomen op individueel / leerkracht niveau, schoolniveau en bovenschools niveau. Bovendien zijn wij van mening dat ouders hierin ook een grote inbreng dienen te hebben.

Kwaliteitsinstrumenten die wij gebruiken en procedures die gevolgd worden:

- Methode afhankelijke toetsen. zie 4.3.2.
- Methode onafhankelijke toetsen. zie 4.3.2.
- Het leerlingvolgsysteem . zie 4.3.2.
- De leerlingenbesprekingen. zie 4.3.2.
- Het eindonderzoek. zie 4.3.2. en 4.5.
- De Commissie van Begeleiding. zie 4.3.1.
- Kwaliteitsmeter voor het primair onderwijs. Deze geeft ons een beeld van de sterke en zwakke kanten van de school in de ogen van de ouders, kinderen en de leerkrachten. De conclusies leiden tot een beleidsplan en het schoolplan voor een periode van vier jaar.
- Het schoolplan. In het schoolplan worden visie, beleid en ontwikkelingen beschreven. Middels dit plan waarborgen we de coördinatie van inspanningen, dragen we zorg voor het verantwoordelijkheidsgevoel van elke betrokken leerkracht en leggen we verantwoording af naar bestuur en inspectie.
- Er worden door de directeur functionerings-gesprekken gevoerd met de teamleden, waarbij afspraken worden gemaakt voor de komende periode en de afgelopen periode wordt geëvalueerd.
- Klassenconsultatie: leerkrachten bezoeken elkaar in de lessituatie. Op deze wijze bewaken we ook het proces van kwaliteitsverbetering.
- Deskundigheidsbevordering van het personeel vindt jaarlijks plaats door middel van cursussen en studiedagen.

## 3. ORGANISATIE VAN DE SCHOOL

### 3.1. organisatie van het onderwijs

De groepen zijn samengesteld met leeftijd, sociaal-emotionele ontwikkeling en didactisch niveau als criteria. Om het kind vertrouwen te geven vinden wij het belangrijk dat kinderen aangesproken worden op hun eigen niveau. Het onderwijs moet een uitdaging zijn voor de leerlingen. "Onderwijs op maat" is het uitgangspunt. Dit heeft tot gevolg dat leerlingen aan het einde van een schooljaar niet automatisch doorgeschoven worden naar een volgende groep. Aan het einde van een schooljaar bekijken de intern begeleiders in overleg met het team welke kinderen het best bij elkaar in een groep kunnen zitten. De drie criteria gelden als uitgangspunt. Het kind zal altijd verder gaan met de leerstof waar hij of zij gebleven is. Voor een effectieve instructie aan de leerlingen hebben wij in de groepen 6 tot en met 8 met betrekking tot rekenen, spelling en lezen gekozen voor niveaugroepen. De leerlingen werken dan met kinderen samen van hun eigen niveau. Alle andere vakken worden gegeven in de eigen groep van het kind. De groepsleerkracht is op de hoogte van de vorderingen, ook wanneer een kind het niveauwerk bij een andere leerkracht volgt.

In de groepen 1 t/m 4 zitten leerlingen in de leeftijd van 4 tot 9 jaar. In deze groepen wordt het voorbereidend en aanvankelijk leesonderwijs gegeven.

In de groepen 5 t/m 7 zitten kinderen in de leeftijd van 9 tot 11 jaar.

In de groepen 8 zitten leerlingen van 11 en 12 jaar. Deze leerlingen gaan aan het einde van het schooljaar van school.

De groeps grootte voor het speciaal basisonderwijs is vastgelegd op 15 leerlingen. Wij vinden het verantwoord als er in bepaalde groepen 16 of 17 leerlingen zitten.

### 3.2. sociaal emotionele ontwikkeling op het Mozaïek

Als rode draad voor sociaal emotionele ontwikkeling door de hele school hebben we de methode 'Kinderen en hun sociale talenten', met aanvullingen, zoals de complimentenlijst en de

emotiekaartjes. Het is een methode met als doel om sociaal competent gedrag te bevorderen. Sociaal competent gedrag is het vermogen om adequaat te regeren, rekening houdend met eigen belangen en belangen van anderen. Om je sociaal competent te kunnen gedragen, heb je kennis, vaardigheden en een juiste houding nodig. Die worden weer gekleurd door gevoelens, het beeld van jezelf en de ander en door de waarden en normen, die in de samenleving gelden. Sociaal competent gedrag bestaat uit een hele reeks sociaal competente gedragingen. Deze reeks is in de methode onderverdeeld in acht categorieën: Ervaringen delen, aardig doen, samen spelen en werken, een taak uitvoeren, jezelf presenteren, een keuze maken, opkomen voor jezelf, omgaan met ruzie. Voor ieder leerjaar zijn er 20 lessen in een vaste opbouw geschreven. Deze lessen sluiten aan bij de verschillende gedragscategorieën. De methode besteedt ook bewust aandacht aan momenten buiten de les. Het is namelijk belangrijk dat kinderen datgene wat ze in de lessen leren, ook gaan toepassen in andere situaties. De verschillende categorieën zijn voor alle leeftijden belangrijk, en komen daarom ieder jaar in alle groepen terug, alleen op een steeds hoger niveau. De kleuters werken voornamelijk met het programma 'een doos vol gevoelens', met als doel om spelenderwijs te leren omgaan met gevoelens. Op een speelse manier leren de kleuters de basisgevoelens 'blij, boos, bang en verdrietig' te herkennen (bij zichzelf en bij de ander), te begrijpen, te uiten en ermee om te gaan.

Naast deze lessen, die alle kinderen door de hele school krijgen, hebben we bij ons op school ook nog extra vormen van sociaal emotionele begeleiding en ondersteuning voor kinderen die dat nodig hebben. (zie 4.4 Speciale zorg voor kinderen)

### **3.3. groep 1/2**

In deze groep zitten maximaal 14 kinderen van 4, 5 of 6 jaar. De leerkracht heeft in deze groep ondersteuning van een onderwijsassistent. Ook is er een intensieve samenwerking met de logopedist, omdat de mondelinge taal bij deze leeftijdsgroep volop in ontwikkeling is. Het "spelend leren" staat centraal en als belangrijke voorwaarde hierbij bieden wij de kinderen een 'rijke' speelomgeving aan, zodat ze

uitgedaagd en gestimuleerd worden om al ontdekkend en ervarend te leren.

Het spelend leren is de basis voor het schoolse leren. Als de leerkracht signaleert dat een kind er aan toe is, worden de beginselen van het lezen, schrijven en rekenen aangeboden. Zo kan een kind al spelend lerend een start maken met het lees-, schrijf- en rekenproces.

### **3.4. leesonderwijs**

In het aanvankelijk leesonderwijs gebruiken wij de methode "Veilig in Stapjes". "Veilig in Stapjes" is een methode gebaseerd op de methode "Veilig leren lezen", die vaak in de basisschool gebruikt wordt. "Veilig in Stapjes" is bedoeld voor leerlingen, die extra oefenstof nodig hebben om tot lezen te komen.

Binnen het aanvankelijk leesonderwijs besteden we naast het leren van de letters ook veel aandacht aan het luisteren naar en herkennen van de klanken. Naast deze auditieve training wordt het leesproces ook nog ondersteund met het gebarenalfabet, waarbij de kinderen de letters en klanken ook nog met hun hele lichaam maken en voelen. Op deze manier benutten we zoveel mogelijk zintuigen om het leesproces goed op te starten.

Voor het voortgezet technisch leesonderwijs gebruiken we de methode Estafette. Deze methode zorgt ervoor dat elke leerling de materialen krijgt op het juiste AVI-niveau in combinatie met de juiste aanpak. De kinderen lezen vijf keer in de week in niveaugroepen. Voor het technisch lezen gelden de AVI en DMT-toetsen als uitgangspunt voor de indeling.

### **3.5. taalonderwijs**

Voor mondelinge taal wordt in de onderbouw "Schatkist" als methode ingezet.

Sommige leerlingen krijgen voor de mondelinge taalvaardigheid extra lessen van de logopedist. De methode Taal in Blokjes gebruiken wij bij de spelling lessen. De werkvormen zijn multi-sensorieel en interacties : auditief, visueel en motorisch. De klanken van de taal en het kunnen nadenken over taal zijn belangrijk. Leerlingen kunnen samen werkvormen uitvoeren en kunnen elkaar helpen en ondersteunen.

Voor het taalonderwijs gebruiken we in de groepen 4 t/m 8 de methode taal- en spelling op maat.

In taal op maat wordt gewerkt met vier domeinen:

1. spreken en luisteren
2. stellen (schrijven)
3. woordenschat
4. taalbeschouwing

Er wordt gewerkt met thema's bijvoorbeeld het thema: wonen, natuur en gezondheid. In elk leerjaar komen deze thema's terug en worden er nieuwe, moeilijkere aspecten van behandeld. Voor het vakgebied spelling gebruiken we de methode Spelling op maat. Deze methode maakt onderscheid tussen spelling van onveranderlijke en veranderlijke (werkwoorden) woorden. De onveranderlijke woorden zijn ondergebracht in categorieën die in de loop van de leerjaren 4 tot en met 8 worden aangeboden. De veranderlijke woorden worden in de leerjaren 6 tot en met 8 aangeboden. Voor de verwerking gebruiken we in de groepen 5/6 tot en met 8 chroombooks. Als toetsen worden de Cito-toetsen voor speciale leerlingen gehanteerd en de methode gebonden toetsen.

### **3.6. rekenonderwijs**

We maken gebruik van de methode "Wereld in getallen".

De methode "Wereld in getallen" is een realistische reken-wiskunde methode, die nauw aansluit bij de nieuwste inzichten op het gebied van reken-wiskunde onderwijs.

Er is een doorgaande lijn van leerstof van de onderbouw tot en met de bovenbouw.

In de leerstof is veel aandacht voor tellen, tafels, hoofdrekenen, schattend rekenen, automatiseren en toepassingsrekenen.

In de groepen 6 tot en met 8 werken we in niveau-groepen. Voor de verwerking gebruiken we in de groepen 5/6 tot en met 8 chroombooks. Als toetsen worden de Cito-toetsen voor speciale leerlingen gehanteerd en de methode gebonden toetsen.

### **3.7. De Zaken en Alles in 1 (wereldoriëntatie)**

In groep 1/2 wordt gewerkt met projecten. Hierbij wordt o.a. gebruik gemaakt van de materialen van de Kleuteruniversiteit.

De methode De Zaken wordt gebruikt in de groepen 3 en 4. Met deze methode leren de leerlingen zichzelf en de wereld ontdekken op een veilige manier. In de methode wordt veel aandacht besteed aan spreken en luisteren. De

lessen zijn interactief en wakkeren de natuurlijke nieuwsgierigheid van de leerlingen aan met leuke filmpjes, afbeeldingen en spelletjes.

Alles-in-1 is een methode bestemd voor de groepen 5 t/m 8. Alles-in-1 werkt met projecten waarin leerstof is opgenomen van alle vakken, behalve van de vakken rekenen, vernieuwd niveau lezen en bewegingsonderwijs. Er zijn 20 projecten met thema's binnen de vakgebieden: aardrijkskunde, geschiedenis, natuur, cultuur en techniek. Binnen de context van een project leren de kinderen; begrijpend en studerend lezen, Engels, wereldoriëntatie, expressie, omgaan met de computer, sociale vaardigheden en werkstukken maken.

Alles-in-1 is op zes verschillende niveaus geschreven zodat ieder kind op zijn eigen niveau zich de stof eigen kan maken. Er is aandacht voor verschillende leerstijlen/intelligenties. Schriftelijk werk, computeropdrachten, doe opdrachten en expressie activiteiten wisselen elkaar af, waardoor ieder kind niet alleen leest en kijkt, maar ook ervaart.

### **3.8. huiswerk**

Huiswerk kan deel uitmaken van het lesprogramma. Het huiswerk kan verschillende vakgebieden betreffen, zoals: leesbegeleiding, logopedie, spelling, spreekbeurt. We gaan er vanuit dat de ouders hun kind ondersteunen bij het maken van het huiswerk.

### **3.9. bewegingsonderwijs**

Alle groepen hebben twee keer in de week bewegingsonderwijs. Deze lessen worden gegeven door vakleerkrachten die speciaal hiervoor zijn opgeleid.

De lessen bestaan uit een veelheid van bewegingsgebieden zoals spellessen met variaties op voetbal, trefbal, korfbal, volleybal, badminton en hockey. Maar ook de toestellen komen veelvuldig aan de beurt zoals touw- en ringenzwaaien, balanceren, klimmen en klauteren, minitrampspringen enz.. De vakleerkrachten streven ernaar dat ieder kind op zijn niveau aan de lessen kan meedoen. Veelal werken de kinderen daarom waar mogelijk in kleine groepjes aan de opdrachten/onderdelen waarbij de vakleerkracht extra aandacht kan geven waar dat nodig is.



## 4. ZORG VOOR KINDEREN

### 4.1. onderzoek/ toelating basisschoolleerlingen

Indien ouders en/of de basisschool van mening zijn dat een leerling wellicht beter op zijn/haar plaats is op SBO het Mozaïek, dient er voor de leerling een toelaatbaarheidsverklaring aangevraagd te worden bij het samenwerkingsverband IJssel / Berkel.

De leerling kan alleen op Het Mozaïek geplaatst worden, indien het samenwerkingsverband een toelaatbaarheidsverklaring voor onze school afgeeft.

#### Contact gegevens samenwerkingsverband IJssel/ Berkel:

Postbus 4017

7201 CJ Zutphen

T: 0575- 511259

E: [info@ijsselberkel.nl](mailto:info@ijsselberkel.nl)

Bezoekadres: Houtwal 16b, 7201 ES Zutphen

### 4.2. opvang van nieuwe leerlingen in de school

Nadat een leerling een toelaatbaarheidsverklaring voor de speciale school voor basisonderwijs heeft gekregen, kan hij/zij samen met de ouders/verzorgers kennis maken met onze school. De directie geeft informatie over de school en een rondleiding door de school.

Als de ouders/verzorgers definitief kiezen voor SBO het Mozaïek wordt het kind ingeschreven op onze school. Vervolgens vindt er eventueel nog een didactisch onderzoek plaats door één van de interne begeleiders, waardoor wij over de meest actuele gegevens kunnen beschikken.

Wij kunnen zodoende de nieuwe leerlingen direct in de goede groep plaatsen. Kinderen die na de zomervakantie op onze school komen worden in de week voor de zomervakantie uitgenodigd voor een kennismaking met de leerkracht en de leerlingen van de groep, waar het kind in zal worden geplaatst.

### 4.3. Het volgen van de ontwikkeling van de kinderen in de school

#### 4.3.1. interne begeleiding

Interne begeleiding is een systeem, dat er voor zorgt dat alle leerlingen zo optimaal mogelijk kunnen profiteren van het onderwijs. Deze zorg is een gezamenlijke verantwoordelijkheid.

Aan onze school zijn twee intern begeleiders verbonden. De interne begeleiders bewaken verschillende activiteiten, die binnen de school worden uitgevoerd.

In samenwerking met het team zorgt de interne begeleiding ervoor, dat de leerlingen zo optimaal mogelijk functioneren.

Door middel van het leerlingvolgsysteem worden de leerlingen binnen de school gevolgd. (zie leerlingvolgsysteem).

Interne begeleidingstaken:

- Zorgen voor de communicatie tussen leerkrachten.
- Geven van collegiale ondersteuning.
- Registreren van leerlinggegevens.
- Coördineren van en deelnemen aan het opstellen van het leerlingvolgsysteem.
- Het analyseren van toetsen en observaties.
- Begeleiden bij het opzetten van Ontwikkelings- en groepsplannen.
- Evaluatie van gemaakte afspraken.
- Onderhouden van contacten met personen, instanties die van binnen / buiten de school de zorg ondersteunen.
- Het inwerken en begeleiden van nieuwe leerkrachten en vervangers.

#### 4.3.2. het leerlingvolgsysteem

Na plaatsing op onze school zijn er verschillende momenten te onderscheiden, waarbij stilgestaan wordt bij de vorderingen van elke leerling afzonderlijk.

Globaal onderscheiden we:

1. de leerlingbespreking
2. het logopedisch onderzoek
3. het psychologisch onderzoek
4. de toets voor schoolverlaters.

ad 1. leerlingbespreking

Ieder jaar houden de intern begeleider en de groepsleerkracht in september, januari en juni de leerlingbespreking. In deze bespreking worden per kind de vorderingen besproken, hulpvragen en aandachtspunten geformuleerd, ontwikkelingsplannen opgesteld en bovendien wordt bekeken in hoeverre remedial teaching, logopedie, speltherapie, sociale vaardigheidstraining en/of motorische remedial teaching noodzakelijk is.

Als voorbereiding op de leerlingbespreking kunnen de volgende toetsen worden afgenomen:

- de A.V.I. leestoetsen
- CITO begrijpend leestoetsen
- CITO spelling
- CITO rekenen en wiskunde

Vervolgens wordt gebruik gemaakt van de toetsen die bij de methodes horen.

Tijdens de leerlingbespreking komen ook gedragsaspecten aan de orde, naar aanleiding van gedrag ten opzichte van leerlingen en leerkrachten, maar ook naar aanleiding van gegevens uit huisbezoeken.

Bij de leerlingbespreking zijn de psycholoog / orthopedagoog, de logopedist, de speltherapeut, de remedial teacher, de gymleerkracht of de maatschappelijk werker op afroep aanwezig.

#### ad 2. het logopedisch onderzoek

Elk kind wordt bij binnenkomst gemeld bij de logopediste. Alle leerlingen worden in principe logopedisch gescreend. ( onderzoek naar taal, spraak, stem en gehoor onderdelen).

Als het nodig is krijgt een leerling extra hulp en ondersteuning onder schooltijd. De ouders/verzorgers worden hiervan op de hoogte gesteld.

#### ad 3. het psychologisch onderzoek

Het psychologisch onderzoek wordt incidenteel afgenomen als er onvoldoende duidelijkheid is ten aanzien van de persoonlijkheidsontwikkeling. Soms bestaat er ook behoefte het intelligentieprofiel van een kind nog eens te bezien. Ouders worden vooraf in kennis gesteld van het psychologisch onderzoek en achteraf uitgenodigd om de resultaten te bespreken.

#### ad 4. toets voor schoolverlaters

De toets voor schoolverlaters wordt in het laatste schooljaar afgenomen. De toets dient om naast de indruk die er van een kind bestaat, nog een bevestiging te krijgen in welke vorm van voortgezet onderwijs een kind de beste kans van slagen heeft.

#### 4.3.3. het rapport

De leerlingen van SBO het Mozaïek krijgen tweemaal per jaar een rapport mee naar huis. Het eerste rapport wordt meegegeven in februari en het tweede rapport aan het einde van het schooljaar. Op onze school heeft het team, in overleg met de medezeggenschapsraad, hiervoor gekozen omdat de rapportage dan direct volgt op de leerlingbespreking en de toetsmomenten op

school. Voordat de leerlingen het rapport mee naar huis krijgen, worden de ouders / verzorgers uitgenodigd voor een gesprek met de leerkracht. Deze rapportavonden zijn belangrijk voor een juiste interpretatie van het rapport.

De ouders / verzorgers krijgen dan een goed beeld van het niveau, de werkhouding, de sociaal-emotionele ontwikkeling en de leerprestatie van de leerling.

#### 4.3.4. verslaglegging en dossiervorming

Op allerlei momenten kunnen over leerlingen in het digitale leerlingvolgsysteem en het dossier zaken worden genoteerd en bewaard die van belang zijn bij het volgen van de leerling.

##### 4.3.4.1. de klassenmap

In de klassenmap houdt de leerkracht de dagelijkse gang van zaken van de leerlingen bij. Zo zitten er een absentenlijst, een plattegrond en overzichtslijsten van de niveaus van de leerlingen in. Ook noteert de leerkracht in de klassenmap waar hij / zij gebleven is met bepaalde leerstof. Bijzonderheden die in de klas hebben plaats gevonden worden ook vermeld. De klassenmap is een goed hulpmiddel voor een vervanger bij ziekte en dergelijke.

##### 4.3.4.2. leerlingbespreking

Tijdens de leerlingbespreking van een groep worden door de leerkracht en de intern begeleider de ontwikkelingsplannen van alle leerlingen opgesteld en/of bijgewerkt. Per schooljaar zijn er 3 leerlingbesprekingen. De ontwikkelingsplannen worden een week voor de start- en 15-minutengesprekken naar de ouders gestuurd.

##### 4.3.4.3. dossiervorming

De individuele dossiers van de leerlingen bevatten:

1. het gemeenschappelijk toelatingsrapport.
  2. de verslagen van aanvullende onderzoeken en officiële brieven.
  3. het digitale leerlingvolgsysteem
- Het dossier kan door de ouders / verzorgers in overleg met de directie ingezien worden.

#### 4.4. organisatie voor zorg voor leerlingen met specifieke behoeften

Wij achten het van belang dat een leerling in de groep les krijgt. Soms is de hulpvraag van de leerling zodanig dat extra hulp buiten de klas

noodzakelijk is. Wanneer uw kind in aanmerking komt voor deze extra hulp, wordt altijd eerst met u als ouders contact opgenomen door de leerkracht of de intern begeleider van uw kind.

#### **4.4.1 Sociaal emotionele ontwikkeling**

##### **4.4.1.1. Spelobservatie/speltherapie**

Soms zitten kinderen in de knel. Ze zijn dan bijvoorbeeld snel bang, verdrietig, geprikkeld, maken vaak ruzie, slapen slecht of zijn erg faalangstig. Als een kind een lange tijd dit gedrag laat zien, kan zijn ontwikkeling in gevaar komen. Voor kinderen is spelen dé manier om de wereld te ontdekken, om gevoelens te uiten en te verwerken. Wat kinderen niet zo goed kunnen vertellen, kunnen ze wel in het spel laten zien. In de spelkamer kan het kind in alle vrijheid spelen. Het kan de opgedane ervaringen uitspelen en verwerken. Met hulp van de therapeut wordt het kind gesteund bij het uiten van zijn gevoelens en problemen en kan het nieuw gedrag uitproberen en ontwikkelen. Ook door het geven van nieuwe inzichten wordt de ontwikkeling van het kind gestimuleerd. Hierdoor krijgt het kind de kans om weer meer in balans te komen en sterker te worden.

##### Hoe is de procedure op Het Mozaïek?

Wanneer er zorgen zijn over de sociaal emotionele ontwikkeling van uw kind wordt uw kind door de leerkracht of door u als ouders aangemeld bij de interne begeleider. Vervolgens wordt in de leerlingenbesprekingen besproken of een spelobservatie of speltherapie een goede hulpvorm is. Als hiervoor wordt gekozen, wordt u hierover geïnformeerd door de intern begeleider. Deze vertelt u waarom wij denken dat spelobservatie of speltherapie goed is voor uw kind en hoe u deze via het Centrum voor Jeugd en Gezin (CJG) of de huisarts kunt aanvragen. Wanneer de aanvraag is goedgekeurd neemt de speltherapeute vervolgens contact met u op, stelt zich op de hoogte van de beschikbare informatie en maakt kennis met u en uw kind. In de speltherapiekamer op onze volgt een spelobservatie, waarna de speltherapeute een spelobservatieverslag schrijft, met een duidelijke omschrijving of er een indicatie bij uw kind is voor speltherapie en zo ja, aan welke doelstellingen gewerkt zal gaan worden. Soms blijkt uit een spelobservatie dat er nader onderzoek nodig is om meer beeldverduidelijking te krijgen over uw kind.

Soms kan ook volstaan worden met het geven van adviezen voor u als ouders, of voor de leerkracht in de klas. Dit observatieverslag wordt met u besproken. Wanneer definitief tot speltherapie wordt besloten, zal uw kind wekelijks speltherapie op school krijgen. Omdat een goede samenwerking met u als ouders een positieve invloed heeft op uw kind en het verloop van de therapie is regelmatig contact met u belangrijk. De speltherapie wordt afgebouwd als uw kind op eigen kracht weer verder kan of als andere hulp nodig is.

##### **4.4.1.2. Spelbegeleiding.**

Ook kan er spelbegeleiding gegeven worden aan kinderen die niet tot spel kunnen komen, of die moeite hebben met samenspelen.

##### **4.4.1.3. Ik-boek**

Wanneer kinderen weinig zelfvertrouwen of een laag zelfbeeld hebben, of moeite hebben met het omgaan en uiten van gevoelens, kan een ik-boek een extra steun zijn.

##### **4.4.1.4 Rots & Water training**

In het schooljaar 2016-2017 zijn we met enkele groepen met Rots & Water gestart. Twee leerkrachten zijn opgeleid als Rots & Water trainers en we hebben met het hele team een studiedag gevolgd om allemaal de basis van Rots & Water te ervaren. Dit schooljaar is het doel dat alle overige groepen de basis van Rots & Water aangeboden krijgen.

##### **Wat is Rots & Water?**

Rots en Water is een psychofysieke sociale competentietraining. Rots en water geeft kinderen handvatten om mentaal sterk te zijn en voor zichzelf en voor anderen op te komen. Maar ook om samen te spelen en te werken. Dit gebeurt op een andere manier dan in de schoolbanken en andere sociale competentie trainingen. Namelijk door echt te ervaren en echt te doen!

De onderwerpen die in een Rots en Watertraining aan bod komen zijn onder andere:

- stevig staan, centreren, gronden en ademhaling,
- het leren lezen van lichaamstaal,
- het herkennen en aangeven van eigen grenzen en die van anderen,

- kiezen voor jezelf en je desnoods afsluiten van groepsdruk (de Rotskwaliteit),
- je verplaatsen in de ander, vriendschap en verbondenheid (de Waterkwaliteit),
- zelfvertrouwen,
- zelfreflectie (terugkijken op jouw gedrag en het effect daarvan op anderen),
- zelfbeheersing.

In onze trainingen scheppen we een veilige omgeving waar kinderen met veel plezier en uitdaging kunnen leren over hun denken, voelen en handelen, hun eigen kwaliteiten/talenten en die van anderen.

#### **4.4.1.5. sociale vaardigheids- en weerbaarheids training.**

Wanneer een kind problemen heeft in sociale contacten met andere kinderen (geen vriendjes, vaak geplaagd, weinig weerbaar, veel ruzie, laag zelfbeeld, zoekt schuld altijd buiten zichzelf, gespannen, overschreeuwt zichzelf), en wel voldoende sociaal inzicht heeft in de gevoelens en gedachten van anderen en in interactie met anderen, kan een kind baat hebben bij een training in sociale vaardigheden of weerbaarheid. Hier leren ze hoe ze handiger om kunnen gaan met sociale situaties en hoe ze dit kunnen aanpakken. Deze training wordt onder schooltijd aangeboden door **Intraverte** en vergoed door de zorgverzekering.

#### **4.4.2. logopedie**

Alle toegelaten leerlingen krijgen een logopedisch onderzoek.

Uit de gegevens van het logopedisch onderzoek krijgt de logopedist een beeld van de taal- spraakontwikkeling van uw kind.

Vervolgens wordt bekeken of logopedische behandeling noodzakelijk is.

Wij denken aan hulp gericht op allerlei problemen die zich rondom communicatie kunnen voordoen, zoals vertraagde taalontwikkeling, articulatiestoornissen, stotteren, spreekangst en taalachterstand ten gevolge van tweetaligheid. Met name allochtone kinderen ondervinden vaak veel problemen bij het ontwikkelen van Nederlands als tweede taal. Ze krijgen hierbij begeleiding van de logopedist en er wordt dan gebruik gemaakt van programma's gericht op uitbreiding van woordenschat, zinsbouw en grammatica.

De behandelingen variëren van het spelenderwijs activeren van taal tot het gestructureerd inoefenen van allerlei grammaticale en/of zinsbouw-constructies, naast technische oefeningen voor het aanleren en toepassen van klanken of klankcombinaties. Dit alles afhankelijk van hulpvragen, leeftijd en belangstelling van uw kind, en zoveel mogelijk in samenwerking met ouders / verzorgers. Tijdens de leerlingbespreking komen de hulpvragen en de vorderingen van de behandelde kinderen aan de orde en aan het eind van een schooljaar wordt de evaluatie hiervan vastgelegd in een logopedisch verslag.

Naast deze behandelingen (individueel of in kleine groepjes) wordt de logopedist in bepaalde situaties ook ingezet voor ondersteuning van het mondeling taalproces in de groep. Logopedie vormt zo een bijdrage aan de totale zorg voor mondelinge taalontwikkeling van de kinderen bij ons op school. De logopedie wordt onder schooltijd aangeboden door **Logopedie Plus** en vergoed door de zorgverzekering

#### **4.4.3. didactische ondersteuning**

Een kind wordt naar onze school verwezen omdat het problemen heeft.

Soms zijn die problemen aan te pakken en op te lossen binnen de groep. Maar het komt ook voor, dat ze nogal specifiek of hardnekkig zijn.

We denken onder andere aan:

- een leesproces, dat maar niet op gang komt
- een hardnekkige leesachterstand
- specifieke taal- of rekenproblemen
- concentratie- of gedragsproblemen
- een zwakke motoriek

Door middel van een speciaal programma proberen we deze problemen te verkleinen en/of op te lossen. Dit gebeurt in overleg met de groepsleerkracht, de intern begeleider en de psycholoog/ orthopedagoog.

Tijdens de leerlingbespreking (3 keer per jaar) wordt bepaald, welke kinderen voor deze hulp in aanmerking komen.

De speciale hulp wordt onder schooltijd in kleine groepjes gegeven. Soms ook individueel.

De hulp vindt op een vaste tijd plaats en is tijdelijk. Het is immers de bedoeling, dat de leerling zo snel mogelijk de aansluiting binnen de groep weer vindt.

U wordt geïnformeerd, waarom en wanneer uw kind deze hulp zal krijgen

#### **4.4.4. motorische remedial teaching (M.R.T.)**

Op SBO het Mozaïek is ook M.R.T. Deze is bedoeld voor die kinderen die op het motorische vlak problemen hebben en in de gymlessen in hun groep niet zo goed mee kunnen komen. Men moet het niet verwarren met b.v. fysiotherapie. Afhankelijk van het kind duurt deelname aan M.R.T.-lessen 6 - 8 weken. ( 1x per week.). Er zijn echter ook uitzonderingen. De lessen bevatten dezelfde stof als de gymlessen, maar in kleinere groepjes en vaak aangepaste oefenwegen.

#### **4.4.5. schoolmaatschappelijk werk**

Het school maatschappelijk werk richt zich op 't kind, de ouders en de school. Het belang van het kind staat centraal. Het belang van het kind is:

- a. een goede thuissituatie.
- b. een goede schoolbegeleiding
- c. goede vrije tijdsmogelijkheden.

Zijn er op een of meerdere van de drie bovengenoemde belangen problemen en / of zorgen, dan is het de taak van ouders en/of verzorgers + schoolleiding om te zoeken naar passende oplossingen + hulp om zo een kind de beste mogelijkheden te bieden t.a.v. zijn persoonlijkheidsontwikkeling. Deze hulp moet zo vroeg, dichtbij en zo goed mogelijk geboden worden. Schoolmaatschappelijk Werk kan hierbij een goede brugfunctie vervullen o.a. bemiddelen, adviseren, doorverwijzen, samenwerken, informatie geven, signaleren, onderzoeken. De schoolmaatschappelijk werkster is via de school bereikbaar.

Vertrouwelijk wordt met de hulpvragen omgegaan en altijd in overleg en met toestemming van ouders en verzorgers. Alleen in uitzonderlijke gevallen waarin de veiligheid van 't kind gevaar loopt en samenwerking + overleg niet helpen, zal na zorgvuldig overleg met school en PCL een uitzondering gemaakt moeten worden. Voor schoolmaatschappelijk werk worden op onze school gezinscoaches van het SWV IJssel-Berkel of Marijke Slats van praktijk Ambulante Zorg Oost ingezet.

#### **4.4.6 de orthopedagoog / psycholoog**

Alle leerlingen dienen bij toelating een psychologisch onderzoek gehad te hebben. Hierbij wordt gekeken naar aspecten als intelligentie, concentratie, werkhouding en persoonlijkheid.

Als de kinderen op school zijn geplaatst, worden

zij verder gevolgd d.m.v. de leerlingbespreking waarbij de psycholoog/orthopedagoog eventueel vanuit zijn discipline zijn inbreng levert. Vanuit de leerlingbespreking kan soms het verzoek naar voren komen om een kind nog eens extra psychologisch te onderzoeken, b.v. als het leerproces niet op gang komt zoals het verwacht werd, wanneer er vragen rijzen omtrent het intelligentieniveau van het kind of wanneer er behoefte is aan verduidelijking van de persoonlijkheid van een kind.

#### **4.4.7. de jeugdarts**

Net als op de basisschool worden ook op onze school periodieke controles uitgevoerd. De ouders krijgen hiervoor een uitnodiging van de G.G.D.

#### **4.4.8. andere maatschappelijke instanties**

Het komt voor dat de hulp die onze school kan bieden voor een leerling niet toereikend is. In overleg met de ouders wordt dan de hulp ingeroepen van de raad van de kinderscherming, Bureau Jeugdzorg e.d.

### **4.5. begeleiding van kinderen naar het voortgezet onderwijs**

#### **4.5.1. doelstelling**

Het Mozaïek stelt zich ten doel iedere leerling, die de school verlaat, een passend advies te geven voor het verdere verloop van haar/ zijn schoolcarrière. Bij de leerlingbespreking wordt besloten of een kind het volgend schooljaar schoolverlater is. Schoolverlaters worden geplaatst in groep 8. Aan het begin van het schooljaar en in januari vinden er specifieke eindonderzoeken plaats. Verder worden de normale didactische onderzoeken van onze school afgenomen. Indien noodzakelijk wordt er een aanvullend onderzoek verricht.

#### **4.5.2. het advies**

In het begin van het schooljaar wordt het voorlopige schooladvies van iedere leerling vastgesteld. De groepsleerkracht legt dit voorlopige advies tijdens een gesprek op school voor aan de ouders/verzorgers. Gedurende het verdere schooljaar wordt dan gekeken of het voorlopige schooladvies juist is. In februari/maart wordt het definitieve schooladvies bepaald. De groepsleerkracht deelt dit mee aan de ouders/verzorgers. In onderling overleg probeert

men dan tot een definitieve schoolkeuze te komen. De ouders/verzorgers bepalen de schoolkeuze. Ouders/verzorgers kunnen naast de groepsleerkracht, natuurlijk ook de andere betrokken personen raadplegen.

#### 4.5.3. de mogelijkheden

In principe is elke vorm van voortgezet onderwijs mogelijk, maar de praktijk wijst uit dat het grootste deel van de leerlingen van Het Mozaïek naar één van de volgende schooltypen gaat:

- School voor Praktijkonderwijs  
Voor leerlingen die een praktische vorming nodig hebben.
- VMBO  
Regulier voortgezet onderwijs (inclusief leerwegondersteuning)
- alternatieven die geschikt zijn voor de betreffende leerling b.v. scholen voor speciaal onderwijs (cluster scholen)

Hieronder volgt een tabel waarin staat waar de kinderen van “het Mozaïek” heengaan. De tabel is gebaseerd op gegevens van de afgelopen jaren

jaar	Praktijk onderwijs		VMBO		Cluster school		totaal	
		%		%		%		%
2013	30	68,2	14	31,8	0	0	44	100
2014	24	58,5	13	31,7	4	9,8	41	100
2015	32	71,1	13	28,9	0	0	45	100
2016	28	90,3	3	9,7	0	0	31	100
2017	24	51,1	19	40,4	4	8,5	47	100
2018	17	60,7	9	32,2	2	7,1	28	100
2019	20	57,2	11	31,4	4	11,4	35	100

#### 4.5.4. aanmeldingsprocedure

De ouders / verzorgers melden hun kind aan bij de school van hun keuze. Iedere school voor voortgezet onderwijs heeft zijn eigen aanmeldingsprocedure, die alle leerlingen moeten doorlopen. Het voortgezet onderwijs bepaalt of een leerling wordt aangenomen. Voor praktijkonderwijs is een toelaatbaarheidsverklaring van het Samenwerkingsverband VO regio Zutphen noodzakelijk. Deze wordt aangevraagd door de school voor voortgezet onderwijs.

Voor een goede keuze is het van belang dat ouders en leerlingen zich oriënteren. Onze school houdt de ouders/verzorgers en de leerlingen gedurende het jaar op de hoogte van de open dagen in het voortgezet onderwijs.

## 5. OUDERS / VERZORGERS

De betrokkenheid van ouders / verzorgers is een voorwaarde voor goed onderwijs. Het Mozaïek ziet het derhalve als zijn taak ouders / verzorgers uitvoerig op de hoogte te houden van de ontwikkeling van het kind en de gebeurtenissen op school. Daarbij vinden wij het van belang dat de ouders / verzorgers meewerken en meedenken in de school.

De school geeft veel mogelijkheden aan ouders om informatie te krijgen en vragen te stellen over welk relevant onderwerp dan ook. Voor alle ouders geldt:

1. de schoolgids
2. rapport/eind adviesgesprek

Bij vragen van meer individuele aard kunnen de volgende personen in volgorde van noemen aangesproken worden:

1. de groepsleerkracht
2. de intern begeleider
3. de directeur

### 5.1. informatie richting niet samenwonende ouders

Het is de taak van de school om ouders op een neutrale manier en in gelijke mate te informeren over de ontwikkeling van hun kind(eren) en over de gang van zaken op school en in de klas. De school heeft een wettelijke zelfstandige informatieplicht en die blijft ook na een (echt)scheiding bestaan. Ook niet (meer) bij elkaar wonende ouders en ouders zonder ouderlijk gezag, houden dus recht op dezelfde informatie over hun kind, ook wanneer de ouders nooit gehuwd zijn geweest of als er geen omgangsregeling is. Het gaat hierbij ondermeer om toezending van de nieuwsbrief, de schoolgids, informatie over uw kind en uitnodigingen voor ouderavonden, oudergesprekken en schoolfoto's. Het adres van beide ouders zal daarom in de schooladministratie worden opgenomen.

### 5.2. de ouderraad

De ouderraad bestaat uit ouders / verzorgers en vergadert ongeveer één keer in de zes weken. Bij deze vergaderingen zijn ook twee personeelsleden betrokken.

De ouderraad is zeer actief bij festiviteiten in de school. Sportdagen, kerst, sinterklaas, feestdagen en de schoolverlatersavond zijn zonder ouders niet te organiseren.

De ouderraad verzorgt namens de ouders de

contacten bij langdurig zieke kinderen en personeelsleden.

Voor al deze activiteiten is geld noodzakelijk. De ouderraad vraagt dan ook een vrijwillige bijdrage. Dit schooljaar wordt € 25,00 per leerling gevraagd. Eens per jaar, in november, wordt voor de besteding van ouderraadgelden door de ouderraad verantwoording afgelegd. Voor leerlingen die gedurende het schooljaar geplaatst worden, wordt € 2,00 per maand in rekening gebracht. Dus een leerling die in januari komt, betaalt voor zes maanden nog € 12,00.

**Banknummer van de ouderraad:**

**RABO Zutphen**

IBAN nummer → *NL08RABO0386759766*

De ouderraad heeft een scholieren-ongevallenverzekering afgesloten voor de leerlingen bij activiteiten in schoolverband, zoals excursies en schoolreizen.

### **5.3. de medezeggenschapsraad**

De medezeggenschapsraad voert maandelijks overleg over een groot aantal zaken die de school aangaat. Zaken die niet alleen de kinderen aangaan, maar ook op bestuurlijk niveau. In de medezeggenschapsraad zitten drie ouders en drie personeelsleden. Deze gezamenlijke inbreng bepaalt mede het reilen en zeilen op de school. De vergaderingen van de medezeggenschapsraad zijn openbaar. Notulen en vergaderdata zijn op de website van de school te vinden. Inbreng van ouders wordt bijzonder op prijs gesteld! De gekozen leden hebben elk zitting gedurende een periode van twee jaar en kunnen dan weer herkozen worden. Dit zal ruim van tevoren worden aangekondigd, zodat ook nieuwe kandidaten de gelegenheid hebben om zich verkiesbaar te stellen.

**mailadres: oudersmr@sbohetmozaiek.nl**

### **5.4. hulp van ouders / verzorgers**

Er wordt door het team van Het Mozaïek veel georganiseerd. Bij excursies en voor sport- en feestdagen, sinterklaas- en kerstvieringen hebben wij veel hulp nodig van ouders/ verzorgers.

### **5.5. huisbezoek**

De leerkracht(en) van groep 1/2 gaan voor de kerstvakantie bij ieder kind op huisbezoek. De leerkrachten van de overige groepen gaan bij de leerlingen, die nieuw op onze school zijn

gekomen, op huisbezoek. Mochten school en ouders/verzorgers het zinvol vinden dat de leerkracht op huisbezoek komt, dan wordt hiervoor een afspraak gemaakt. Het huisbezoek geeft de leerkracht en de ouders/verzorgers de gelegenheid nader kennis met elkaar te maken. Bovendien kan er tijdens een huisbezoek vaak wat langduriger over de leerling worden doorgesproken.

### **5.6. informatieavond**

Aan het begin van het schooljaar wordt een informatieavond georganiseerd. U krijgt dan de gelegenheid om te horen wat er in het schooljaar in de groep van uw kind wordt gedaan. Bovendien ligt er materiaal klaar en kunt u methodes inzien. Dan kunt u ook zien wat uw kind te wachten staat. Op deze avond is er ook tijd voor het stellen van vragen.

### **5.7. start en rapportbesprekingen**

In het begin van het schooljaar (week voor of na de herfstvakantie) is het startgesprek. Tijdens dit gesprek wordt het ontwikkelingsplan van uw kind besproken.

Uw kind krijgt tweemaal per jaar een rapport. Voorafgaand hieraan wordt u uitgenodigd het rapport met de leerkracht te bespreken. Ook wordt u dan in de gelegenheid gesteld het werk van uw kind in te zien en kunt u vragen stellen over de ontwikkeling van uw kind. Mocht u het op prijs stellen om met de logopedist, de remedial teacher of de directie van gedachten te wisselen dan krijgt u daar op de rapportavonden ook de gelegenheid voor.

### **5.8. ouderavonden**

Twee keer per jaar organiseert de ouderraad in overleg met het team een ouderavond. Op één van de avonden, in oktober, doet de ouderraad verslag van de activiteiten van het afgelopen jaar en legt bovendien verantwoording af over gedane uitgaven. Op de andere avond staat een thema centraal.

### **5.9. inloopavond / kijkavond**

De inloopavond voor de kerst is een mooie gelegenheid voor de kinderen de school eens aan een broer, zus, opa, oma en/of burens te laten zien. Tijdens de kijkavond in april krijgen de ouders de mogelijkheid om samen met hun kind het werk te bekijken.

### **5.10. spreekuur / bereikbaarheid**

De directie heeft geen officieel spreekuur. U kunt altijd een afspraak maken. Wij stellen het op prijs wanneer u bij ons komt met vragen en opmerkingen. Pas dan zijn wij in staat een vraag te beantwoorden of een probleem op te lossen. Het is moeilijk om een leerkracht te spreken onder schooltijd omdat hij/zij voor de klas staat. Het beste kunt u een leerkracht een kwartier na schooltijd bellen. Maar als u uw vraag bij de administratie of directie stelt, dan zullen zij ervoor zorg dragen dat de leerkrachten zo spoedig mogelijk met u contact zullen opnemen.

### **5.11. nieuwsbrief**

Maandelijks wordt er een nieuwsbrief uitgegeven. In de nieuwsbrief worden de laatste ontwikkelingen op school weergegeven en tevens worden de belangrijke data nog een keer op een rij gezet.

### **5.12. website**

Het Mozaïek heeft een website met allerlei informatie ([www.sbohetmozaiek.nl](http://www.sbohetmozaiek.nl)). Ouders die er bezwaar tegen hebben dat hun kind op een foto op de website te zien is, dienen schriftelijk aan de administratie hun bezwaar kenbaar te maken.

## **6. ACTIVITEITEN VOOR KINDEREN**

### **6.1. feestdag (Koningsspelen)**

Eén keer per jaar is er op school een feestdag. Rond een thema worden dan spelletjes gedaan door de hele school. Gelukkig krijgen we dan elke keer weer veel hulp van ouders.

### **6.2. sportdag**

Per bouw wordt er één keer per jaar een sportdag voor de leerlingen georganiseerd door de vakleerkrachten bewegingsonderwijs.

### **6.3. sporttoernooien**

De leerlingen van Het Mozaïek doen een aantal keren per jaar mee aan sporttoernooien die door sportclubs georganiseerd worden. Het afgelopen jaar hebben de leerlingen meegedaan aan voetbal.

### **6.4. schoolreisje**

Alle groepen gaan één keer per jaar op

schoolreis. Voor deze reisjes wordt van de ouders een bijdrage gevraagd per kind.

### **6.5. excursies**

In sommige groepen wordt in de loop van het jaar een excursie georganiseerd. Deze excursies sluiten altijd aan bij het lesprogramma. U wordt door de leerkrachten hiervan tijdig op de hoogte gebracht.

### **6.6. bibliotheek, kinderboekenweek**

Op onze school wordt veel tijd en aandacht besteed aan de leesvaardigheid en het leesplezier van de kinderen. De kinderboekenweek krijgt altijd extra aandacht. Door de hele school worden dan activiteiten rond het kinderboek georganiseerd. Op onze school maken we gebruik van een eigen bibliotheek.

## **7. SCHOOL- EN VAKANTIETIJDEN**

### **7.1. schooltijden**

De school begint 's morgens om 8.30 uur. Tussen 8.15 en 8.30 uur gaan de leerlingen naar binnen. Gedurende de ochtend hebben de leerlingen een kwartier pauze.

De middagpauzes zijn als volgt verdeeld:

12.00 – 12.25 groepen 1/2, 3, 4/5, 5/6 en 6.

12.25 – 12.50 groepen 7A, 7B en 8.

Om 14.45 uur gaan de kinderen weer naar huis.

Op woensdag en vrijdag gaan de kinderen om 12.15 uur naar huis.

### **7.2. voor en na schooltijd**

Voor 8.15 uur is de school niet verantwoordelijk voor de leerlingen. Vanaf 8.15 uur en na schooltijd tot 15.00 uur houdt de pleinwacht toezicht bij de taxi bussen, fietsenstalling en op het plein. Een ongelukje zit in een klein hoekje. Wij weten allemaal dat we niet alles voor kunnen zijn. Toch kunnen wij als school en ouders wel proberen zorg te besteden aan de veiligheid van onze kinderen. Als de kinderen op de fiets naar school gaan, is het belangrijk dat de fiets voldoet aan de wettelijke voorschriften, zoals verlichting, remmen enz. Ook is het van belang dat leerlingen weten hoe zij zich in het verkeer moeten gedragen.



### 7.3. overblijven

In de middagpauze blijven de leerlingen op school. Zij krijgen dan de gelegenheid om in de eigen klas onder begeleiding van hun eigen leerkracht hun brood op te eten.

### 7.4. vakantierooster 2019/2020

Belangrijk: De leerlingen hebben in het schooljaar 2018-2019 twee weken meivakantie.

Vakantie	Data
Eerste schooldag	Maandag 2 september 2019
Herfstvakantie	19-10-2019 t/m 27-10-2019
Kerstvakantie	21-12-2019 t/m 05-01-2020
Voorjaarsvakantie	22-02-2020 t/m 01-03-2020
Goede vrijdag en paasmaandag	10-04-2020 t/m 13-04-2020
Meivakantie(incl. Koningsdag en Bevrijdingsdag)	25-04-2020 t/m 10-05-2020
Hemelvaart	21-05-2020 t/m 24-05-2020
Tweede pinksterdag	01-06-2020
Zomervakantie	18-07-2020 t/m 30-08-2020

## 8. OVERIGE INFORMATIE

### 8.1. ongewenste intimiteiten en vertrouwenspersoon

Voor de Zutphense openbare scholen is een verordening ongewenste intimiteiten / seksuele intimidatie van kracht. Deze regeling kunt u bij de school opvragen. Elke school heeft één of meer contactpersonen, die kinderen, ouders en personeel met een klacht de weg kan wijzen. Voor onze school is dit mevrouw H. Diseraad. Wilt u met uw vragen en/of problemen met iemand spreken die niet aan de school verbonden is, dan kunt u contact opnemen met de externe vertrouwenspersoon van het bestuur van de Stichting Archipel:  
Mevrouw C. Hulst  
E-mailadres:  
chienehulst@externevertrouwenspersonen.nl  
Telefoon: 06 – 454 34 266

Voor ernstige klachten kan een klachtencommissie worden ingeschakeld. U kunt rekenen op volledige vertrouwelijkheid. Op school ligt een klachtenregeling ter inzage. Anonieme klachten worden niet in behandeling genomen. U kunt ook contact opnemen met de Landelijke klachtencommissie voor openbaar en algemeen toegankelijk onderwijs. Het adres hiervan is Zwarte Woud 2  
Postbus 85191  
3508 AD Utrecht  
Tel. 030-2809590  
Email: info@onderwijsgeschillen.nl

### 8.2. ziektemelding

Wanneer uw kind niet naar school kan komen, moet u dat tussen 8.00 en 8.30 uur doorgeven aan de school. Wanneer wij de reden van verzuim niet weten, moeten wij dit aan de leerplichtambtenaar doorgeven als ongeoorloofd schoolverzuim.

Als de kinderen, die met aangepast vervoer van huis gehaald worden, ziek zijn of om andere redenen de school niet kunnen bezoeken, moeten de ouders zelf het vervoersbedrijf hiervan in kennis stellen. Dit geldt niet als de hele school vrijaf heeft.

### 8.3 schoolverzuim en leerplicht

Wilt u vrij hebben voor uw kind voor bijvoorbeeld een jubileum, verhuizing, begrafenis, huwelijk of gezinsuitbreiding, dan is hiervoor toestemming nodig van de directeur. U kunt hiervoor op school een formulier krijgen. De reden en de duur van het verzuim dient u hier op aan te geven.

Op vakantie gaan buiten de schoolvakanties wordt in uitzonderlijke gevallen toegestaan. U moet hierbij denken aan ouders die moeten werken in schoolvakanties of als er een medische of sociale reden is.

Wilt u méér dan 10 dagen vrijaf voor uw kind?

Hiervoor dient u eveneens een formulier op school te halen. Het ingevulde formulier wordt dan door de directeur aan de leerplichtambtenaar van de gemeente Zutphen voorgelegd.

### 8.4. zieke leerkrachten

De leerkracht meldt zich ziek bij de directie. Deze gaat op zoek naar vervanging. Als er geen vervanging is wordt de groep opgesplitst. Als er zich een tweede leerkracht ziek meldt en niet vervangen kan worden, kijkt de directie naar andere opsplitsingsmogelijkheden. Als deze er niet zijn dan wordt één groep naar huis gestuurd.

*Dan gelden de volgende afspraken:*

1. De kinderen moeten eerst in aanwezigheid van een personeelslid naar huis bellen.
2. Als er niemand thuis is of het komt niet uit dat een kind naar huis wordt gestuurd dan wordt hij / zij in een groep geplaatst.
3. Duren de vervangingsproblemen langer dan een dag dan worden de lasten over de groepen verdeeld. Dat wil zeggen: een klas wordt nooit voor meerdere dagen naar huis gestuurd.
4. De groep die dan thuis blijft krijgt een brief mee. Als ouders niet in staat zijn hun kind op te vangen dan sturen zij hun kind naar school. Dit kind wordt in een groep opgevangen.

### 8.5. vervoer

Een speciale school voor basisonderwijs kent, gezien de streekfunctie die de school vervult, een aangepaste vervoersregeling. Dit houdt in, dat uw kind 's morgens kan worden opgehaald en 's middags weer wordt thuisgebracht.

Bij problemen met kinderen tijdens het vervoer nemen ouders of chauffeur contact op met de directie van de school.

Indien noodzakelijk beslissen de gemeenten in

laatste instantie welke maatregelen genomen dienen te worden. Vervoer is een zaak tussen gemeente en ouders / verzorgers. Een advies van de school kan toegevoegd worden. Voor eventuele verdere informatie kunt u terecht bij het gemeentehuis in de plaats waar u woont.

Voor kinderen, die met de fiets op school komen zijn er afsluitbare fietsenstallingen.

Op de speelplaats wordt met de fiets aan de hand gelopen. Er wordt verzocht alleen de fiets mee te brengen als de afstand school - thuis te groot is om te lopen.

### 8.6 Verkeerssituatie bij school

Soms blijken ouders problemen te hebben met de parkeersituatie rond de school. Deels komt dit natuurlijk door de vele busjes bij het brengen en halen, maar een belangrijk deel wordt ook door de ouders zelf veroorzaakt. Zo staan er soms auto's dubbel geparkeerd en zijn er soms taxi plaatsen bezet door auto's die daar niet horen!! Neemt u alstublieft even de moeite en plaats de auto in een parkeervak of zorg voor zo min mogelijk overlast. Het is ook de veiligheid van uw kind waar het om gaat.

### 8.7. wijzigingen in de persoonlijke omstandigheden

Wilt u alle wijzigingen in uw persoonlijke omstandigheden, die voor school van belang kunnen zijn, s.v.p. zo snel mogelijk schriftelijk aan de administratie doorgeven.

### 8.8. bewegingsonderwijs

Voor de veiligheid van de leerlingen en in verband met de hygiëne is de volgende kleding voorgeschreven;

Korte broek met T-shirt of turnpak én gym schoenen. Na de les gaan de leerlingen niet douchen.

### 8.9. traktaties

Ieder jaarig kind mag trakteren in de groep en mag een bepaald aantal groepen rondgaan. Sommige leerlingen zijn allergisch voor bepaalde etenswaren. Het is voor deze kinderen heel plezierig wanneer u bij de traktaties daarmee rekening houdt. De leerkrachten zijn op de hoogte en bij hen kunt u zich informeren.

### **8.10. grof taalgebruik**

Vloeken, schelden en ander grof taalgebruik wordt door ons niet geaccepteerd.

Wij hopen dat u er thuis ook aandacht aan zult besteden, want grof taalgebruik is iets waar wij, zonder uw hulp, maar heel beperkt iets aan kunnen doen.

### **8.11. boeken**

Leerlingen kunnen huiswerk meekrijgen. Dat betekent dat boeken en schriften mee naar huis gaan. Tijdens het vervoer beschadigen de boeken vaak onnodig. Om dit te voorkomen is een goede en stevige tas noodzakelijk. Boeken zijn tegenwoordig erg duur.

Boeken of schooleigendommen die opzettelijk worden beschadigd of vernield, zullen door ouders / verzorgers vergoed moeten worden.

### **8.12. leerlingenlijsten**

Ouders kunnen leerlingenlijsten krijgen met adressen en telefoonnummers. Indien u niet vermeld wilt worden op zo'n lijst, wilt u dit dan bij de directie of administratie kenbaar maken?

### **8.13. aansprakelijkheid van de school**

De school is niet aansprakelijk voor geleden schade (aan fietsen bijvoorbeeld).

Over het algemeen zullen ouders / verzorgers schade kunnen verhalen via de W.A.-verzekering van andere ouders / verzorgers. In een beperkt aantal gevallen (schoolreizen) is eventuele letselschade te verhalen op de scholieren-ongevallen verzekering die de ouderraad heeft afgesloten.

### **8.14. luizenbestrijding**

Op alle scholen komt het wel voor dat leerlingen af en toe last hebben van luizen. Bij ons op school controleren de leerkrachten met hulp van een aantal ouders ongeveer zes keer per jaar de hoofden van de kinderen. Dit past in het landelijk beleid op dat gebied. Op het moment dat er luizen geconstateerd worden bij een leerling, neemt de leerkracht contact op met de ouders. Mocht u worden gebeld, dan wordt er van u verwacht, dat u uw kind en verdere familieleden zo snel mogelijk behandelt. Bij de apotheek/drogist kunt u bestrijdingsmiddelen kopen. Als uw kind cara heeft of een allergie is het verstandig om overleg te hebben met uw apotheek. Verder is het ook belangrijk dat u de

omgeving van het kind behandelt. We denken dan met name aan jassen, mutsen, beddengoed, handdoeken, borstels, kammen, knuffels, maar ook uw auto. Verder is het van belang dat u na het zuigen de stofzuigerzak vervangt. Mocht u nog vragen hebben, dan kunt u altijd contact opnemen met de luizenbrigade.

### **8.15. schorsing of verwijdering**

Gelukkig komt dit op onze school maar zelden voor. Schorsen wil zeggen dat een leerling tijdelijk de toegang tot de school wordt ontzegd. Dat kan alleen als het bestuur van de school daartoe besluit. In zo'n geval worden de ouders/verzorgers schriftelijk geïnformeerd. Er kan tegen zo'n besluit bezwaar worden aangetekend. Overigens kan het nooit langer zijn dan een dag of een paar dagen en moet een leerling huiswerk meekrijgen om niet achterop te raken. Schorsing kan een ordemaatregel zijn, maar ook een voorbereiding op een definitieve verwijdering van school. Dat laatste komt uiteraard alleen in extreme situaties voor. Bijvoorbeeld als een leerling zich voortdurend agressief gedraagt dat de gang van zaken op school ernstig verstoord. Of als ouders/verzorgers zich zo agressief of bedreigend gedragen dat de veiligheid van de leerlingen of het personeel in gevaar komt. Daarnaast kunnen leermogelijkheden van een leerling of de (on)mogelijkheden van de school reden voor verwijdering zijn. Daarmee wordt een situatie bedoeld waarin de school een leerling niet de juiste hulp kan bieden om de school zinvol te doorlopen, terwijl bovendien de pogingen daartoe de organisatie onevenredig zwaar belasten. In alle gevallen is er sprake van een zeer zorgvuldige procedure.

### **8.16. ontruimingsplan**

Onze school heeft 3 bedrijfshulpverleners. Het door hun opgestelde ontruimingsplan wordt ieder jaar geoefend door de kinderen. In ieder lokaal hangt een ontruimingsplan.

### **8.17 privacy**

Op SBO het Mozaïek wordt zorgvuldig omgegaan met de privacy van kinderen. In verband met het geven van onderwijs, het begeleiden van kinderen, en de vastlegging daarvan in de administratie van **de school**, worden er gegevens over en van kinderen vastgelegd. Deze gegevens worden persoonsgegevens genoemd.

Het vastleggen en gebruik van deze persoonsgegevens is beperkt tot informatie die strikt noodzakelijk is voor het onderwijs. De gegevens worden beveiligd opgeslagen en de toegang daartoe is beperkt.

Onze school maakt ook gebruik van digitaal leer materiaal. De leveranciers van die leer materialen ontvangen een beperkt aantal leerlinggegevens. We hebben met onze leveranciers strikte afspraken gemaakt over het gebruik van persoonsgegevens, zodat misbruik wordt voorkomen. Leerlinginformatie wordt alleen gedeeld met andere organisaties als ouders daar toestemming voor geven, tenzij die uitwisseling verplicht is volgens de wet. Ouders hebben het recht om de gegevens van en over hun kind(eren) in te zien, te laten corrigeren of te verwijderen (als die gegevens niet langer nodig zijn). Voor het gebruik van foto's en video-opnames van kinderen op bijvoorbeeld onze website, wordt jaarlijks toestemming gevraagd. Ouders mogen altijd besluiten om die toestemming niet te geven, of om eerder gegeven instemming in te trekken.

In het privacyreglement is beschreven hoe wij, als onderdeel van Stichting Archipel, omgaan met

leerlinggegevens en wat de rechten zijn van ouders en leerlingen:

[www.archipelprimair.nl/privacy](http://www.archipelprimair.nl/privacy).

Natuurlijk kunt u voor vragen ook terecht bij de directie.

### 8.18. algemene schoolregels

- Wij zijn geen voorstander van het meegeven van spelmateriaal van huis naar school.
- Gevonden voorwerpen worden door de conciërge bewaard.
- Leerlingen mogen geen geld of waardevolle spullen meenemen naar school.
- Leerlingen die een mobieltje mee nemen van huis, mogen deze niet gebruiken op school. We kunnen ons voorstellen dat ouders waarvan hun zoon/dochter met de fiets naar school gaat een mobieltje mee geven, voor het gebruik onderweg. De mobieltjes worden ingeleverd bij de leerkracht en bewaard in de kluis van de groep.

## 9. Lijst van medewerkers

Het komende schooljaar starten we met 98 leerlingen verdeeld over 8 groepen.

Groep	Leerkracht(en)	Dagen
Groep 1/2	Giny van Vilsteren Erna Roeterdink	Ma – di – wo Do – vr
Groep 3	Liesbeth Verweij Hennie Diseraad	Ma t/m wo Do en vr
Groep 4/5	Ina Havenaar Erik Hekkelman	Di t/ m vr Ma
Groep 5/6	Rolf Seebus Ellen de Reuver	Ma, di, do, vr Do
Groep 6	Emmy v/d Vaart	Ma t/ vr
Groep 7A	Marion Liewes Erik Hekkelman	Ma, wo, do. en vr Di
Groep 7B	Ellen de Reuver Hanneke Lansink	Di, wo Ma, Do, vr
Groep 8 C	Debby Bakker Annemieke de Vries	Ma, do en vr Di en wo

### Werkzaamheden overige personeelsleden

Werkzaamheden	Teamleden	Dagen
Directie	Gerrit Brummelman	Ma t/m vr
Bewegings onderwijs	Els Brummelman	Ma., di , wo en do.mo
Interne begeleiding en didactische begeleiding		
Groepen 1/2 tot en met 5/6	Marian Rotmans	Ma, di, do
Groepen 6 tot en met 8	Lucy Goossens	Di, wo, do en vr
Onderwijsassistenten	Jannette Schoneveld Nicole van Ouwkerke Sanne van Esveld	Ma t/m do en 20x vrijdag. Ma, di, wo en do (8.00-13.00) Ma, di en wo
Conciërge	vacature	Ma t/m vr
Administratie	Agnes Terink	Ma, di en vr
Orthopedagoog/psycholoog	Inge Kraay	Ma en di
Logopedie	Melissa Foesenek Praktijk LogopediePlus	Ma en wo
Fysiotherapie	Henriette van de Lelij Praktijk Fysiotherapie Zuidwijk	Di en wo.mo
Vrijwilliger	José Pelgrim Henriette Kouwenhoven Kirsten Goorman	dagen in overleg dagen in overleg dagen in overleg

### **Samenstelling medezeggenschapsraad**

Namens de ouders:		
Mevr. S. Hoitinga	moeder van Hidde uit groep 7B.	
Mevr. J. Harms	moeder van Ruben uit groep 7A.	
vacature		
Namens het team:		
Mevr. L. Verweij-Heuvelink	leerkracht groep 3.	
Mevr. H. Diseraad	leerkracht groep 3.	
Dhr. E. Hekkelman	leerkracht groep 4/5 en 7A.	
Adviserend lid:	Dhr. G. Brummelman	directeur